

hláskan

Ročník II. 1991/4

Mladotická rychta

Počátky psané historie Mladotic (okr. Píseň-sever) jsou nejasné a zmatené. Mladotice vlastnil ve 12. století benediktýnský klášter v Kladrubech, který je v roce 1205 prodal cisterciáckému klášteru v Plasích. Děti z Potvora odkázal pískému klášteru několik vesnic, mezi nimi i Mladotice (zřejmě roku 1234). Badatelé většinou tuto nesrovnalost vysvětlují tím, že šlo o dvě části nejvyšších Mladotic a neberou v úvahu, že na Písku existovaly ještě jedny Mladotice (u Hluboké), zaniklé v 15. století.



Mladotice na přelomu 18. a 19. století.
(Rytina na okraji mapy uložené v OM Píseň-sever v Mariánské Týnici)

V papežském potvrzení klášterního majetku z roku 1250 se však vyskytují jen jedny Mladotice a to ve výčtu klášterních dvorů-grangíí. O které z obou Mladotic jde objasňuje zpráva z roku 1268, kdy je ves Ondřez lokalizována tím, že leží mezi Žihlím a dvorem Mladotice. Při pohledu na mapu je jasné, že klášterní dvůr Mladotice ležel v místech dnešní existující vesnice Mladotice.

V průběhu 14. století pláští cisterciáci rezignovali postupně na hospodářský a správní systém grangíí. Zřejmě i pozemky mladotického klášterního dvora byly rozděleny poddávám a tak obnovena vesnice, nedochovaly se nám však o tom písemné zprávy jako v případě Kaznějova. Pouze V. Kočka uvádí, že před rokem 1380 koupil dvůr Mladotice od píského kláštera Václav Chod z Holetic, ale vztahuje tuto zprávu k zaniklé Mladoti-

cím u Hluboké. Budeme-li vycházet z analogie vývoje v Kaznějově, můžeme předpokládat, že součástí dvora v Mladoticích bylo také "propugnaculum" - tvrzi, které bylo při obnově vsi využito jako rychty. Podle analogie z Hodvňů můžeme říci, že součástí některých píských grangíí byly i kapie. To naznačuje i následující zpráva:

Klášter v Plasích byl dlužen Martinovi, synu Pfibíka z Černé Hati, 80 kop grošů. Proto se v roce 1405 vydal "hafest" (výsudu) na rychtu z dvorem a s kapí ve dvoře. "Již pod zámkou chovati má". K rychtě náležely dva svobodné lány a louky od rybníka zatopených seiských usedlostí a mlýna, tak jak to starý rychtář Ondřej držel. Martin a jeho dědicové mohli prodávat suché dříví z lesa nad rybníkem, odkud si Martin mohl vzít pět vozů spadaného listí na stelivo a pět tam dobytek. K tomu si mohli rychtář zřídit ve vsi svobodnou krčmu a vařit pivo. Martinovi náležela třetina pokut z nižšího soudnictví, měl hlídat les a rybník a musel vybírat od poddávých úroky a berní a dodávat peníze do kláštera.

Na počátku husitských válek byly Mladotice spolu s dalšími vesnicemi dány do zastavy Něprovi Ducovi z Vařin, Ondřejovi Špalkovi ze Slatiny a Hrdovi z Dubjan. Ti poměrně brzy vrátili zastavené vesnice klášteru, neboť v roce 1430 zastavil opat Jiří Mladotice Harantovi, Janovi a Závěšovi, synům Něpra Duce. Vladykové z Vařin vrátili Mladotice klášteru až v roce 1475. Zmínky o rychtě jsou skoupé - do roku 1542 měl mladotický rychtář v zástavě louku po pusté vsi Ozfanech, roku 1590 vystupuje jako svědek rychtář Brož.

Poněkud více se o rychtě dozvídáme až roku 1595; tehdy si věkem sešlý rychtář Brož stěžoval, že mu opat chce odejmout privilegium na rychtu, které jeho předkové od roku 1405 nerušeně drželi. Opat Vild rychtáře i se syny uvěznil a hájil se tím, že Brož a jeho předkové sice měli privilegium na rychtu, ale bez svolení krále, a proto je nesmí uznat. Ve dvoře rychtářově je kapie, kterou měl Brož opatrovat pro konání bohoslužeb, ale on z ní udělal sladiště dříví a slámy a chová v ní drůbež. Brož byl rychtářství zbaven a

v úřadě se měli každý rok pořízení střídát, tak jako jinde.

Jan Tillinger ze Strádné, hejtman kláštera piaseckého, spolu s manželkou Kateřinou koupili roku 1610 v Mladotických chalupu a o roku 1614 ještě přikoupili poddanský dvůr. Za půjčky opatovi dostal Jan Tillinger od kláštera roku 1628 ještě dva ve válce vypálené statky. Ze všech těchto nemovitostí vytvořil Tillinger jeden velký dvůr, který po jeho smrti (=1651) a po smrti jeho manželky (=1653) připadl klášteru, který k němu připojil další pozemky od zpuštěných poddanských usedlostí. Tak vznikl v Mladotících opět vrchnostenský dvůr. K tomuto piaseckému dvoru připojil klášter v roce 1698 poddanský statek Konráda Beneše s kaplí sv. Hedviky (bývalý statek rychtáře Brože). V letech 1708 - 1710 postavil klášter od základu novou kapli a zasvětil ji Panně Marii. Po zrušení kláštera byly dvorské pozemky pronajaty poddaným a kaple měla být zbořena. Obec ji ale vykoupila a zavázala se kapli opravovat.

Snad i mladotická rychta byla původně tvrzí v klášterní grangii a kaple Panny Marie (postavená zřejmě na místě staré kaple sv. Hedviky) tuto grangii alespoň přibližně lokalizuje.

Zdá se, že na piaseckém klášterství nahradil ve 14. století správní systém klášterních dvorů - grangií-správní systém rycht, který ovšem nebyl totožný se sítí dvorů. První známý rychtářem na Piasku je

Abraham z Žichlic. Roku 1315 prodal klášteru ves Žichlice a stal se v Žichlicích rychtářem. Často bylo rychtářství odměnou lokátorovi při vsazení vsi zákupní (emfiteutické) práva, někdy byla rychta zároveň nápravou (např. Dražďe) a dost často byli rychtáři příslušníci nižší šlechty. Kvůli se rychta s bývalým klášterním dvorem, stávala se zpravidla nejvýznamnější dvorní stavba, tedy tvrz, sídlem rychtáře. Tvrze - propugnacula můžeme snad předpokládat ve všech piaseckých dvorech, jmenovaných roku 1250 (mimo Rinthofu, dvora přímo u kláštera) v Sechuticích, Kaznějově (doloženo), Lomanech, Čadíně, Mladotících, Nynicích, Olsanech, Holivni, Luhově (vše okres Píseň-sever), v Modřicích (okres Karlovy Vary) a na Petříně v Praze. Tvrze v klášterních dvorech (nejen cisterciáckých) jsou běžným jevem, jezuť však odborná literatura dosud věnovala jen málo pozornosti.

Literatura: V. Kočka, Dějiny politického okresu Kralovického I, II, Kralovice 1930, 1932; J. Čechura, Hospodářské dvory piaseckého kláštera v době přemyslovské, MG 18, 1979; K. Charvátová, Hospodářské dvory kláštera ve světle písemných pramenů, AH 12, 1987; F. Graus, Dějiny venkovského lidu v Čechách v době předhusitského II, Praha 1957.

P. Rožberský

LIDO-TOUR

CESTOVNÍ KANCELÁŘ PLZEŇ

Cestovní a zprostředkovatelská kancelář ČSFR, Plzeň

Nerudova 25, 301 27 Plzeň

Nabízí od 1. 10. 1991 pro všechny občany a soukromé podnikatele v rámci celé ČSFR své služby v následujícím rozsahu:

- pro kolektivy a jednotlivce zajistíme levné jednodenní, vícedenní, ale i pobytové zájezdy formou podnikové rekreace v celé naší republice, ale i v zahraničí s různým tematickým zaměřením.

Ubytování je zajišťováno v prověřených ubytovacích kapacitách.

- na základě Vaší registrace u naší firmy nabídneme Vaše služby všem zájemcům, kteří Vás potřebují, a to formou Vaší reklamy v našem katalogu, ale i na přímý dotaz.
- další služby dle Vašich požadavků.

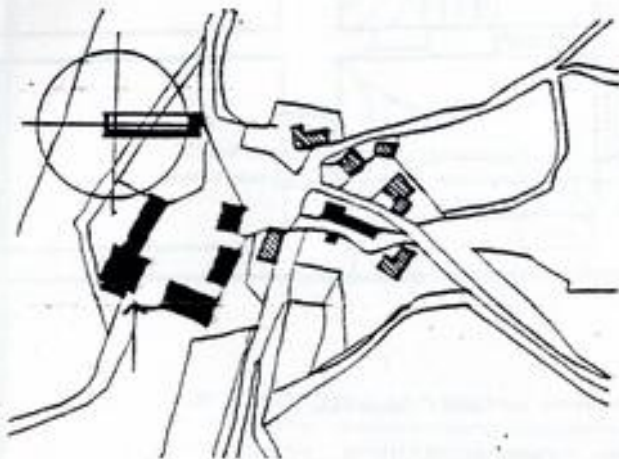
KVALITNÍ SLUŽBY VŠEM

INFORMACE: PO - PÁ 9.00 - 11.00 hod, 13.00 - 16.00 hod. Telefon: 019 - 221937

Kojšice

Ves Kojšice leží v údolí protékáném nevýznamným pravohřebením přítokem Petružínského potoka. Tvoří ji skupina venkovských usedlostí a nevelký panský dvůr.

V jižní části dvora, nad lučinatým lánem údolí, bývalým parkem, se nachází nádherný panský síň. Je jím patrový zámek na čtvercovém půdorysu a vysokou valbovou střechou. Z ní nad střechou jihozápadního průčelí vystupuje věžovitá nástavba završená cibulí. U paty této "dominanty" zámeckého stavení existuje vstup do objektu, jehož přední částí kryje přístavek s plošnou střechou, využívaný na úrovni druhého podlaží jako obytná místnost. Imita přístavku je vnařena soliturními pilíři, které vnařují vlastní prostor zářeví. Fasáda objektu je neogotická. Rohová je členěna jižní a východní průčelí, orientované do bývalého zámeckého parku.



Obr. 1: Kojšice, IS Prácheňsko, SIA Praha 278 (1897)

Dispozici prvního podlaží objektu lze charakterizovat jako příčný trojtrakt s komunikační střední částí, užitnými prostory na severní a velkým sálem na jižní straně. Místnosti ve střední a severní části jsou zastropeny plávkami pasů, má segmentovou klenbou se sklopenými řelý. Plochnotropé patro objektu bylo využíváno k obytným účelům. Z prostoru podkrovní je přístupná místnost ve věžové nástavbě. Velký sál v přízemí objektu je v celém rozsahu podsklepen. K severozápadnímu rohu objektu je přisazen přízemní přístavek.

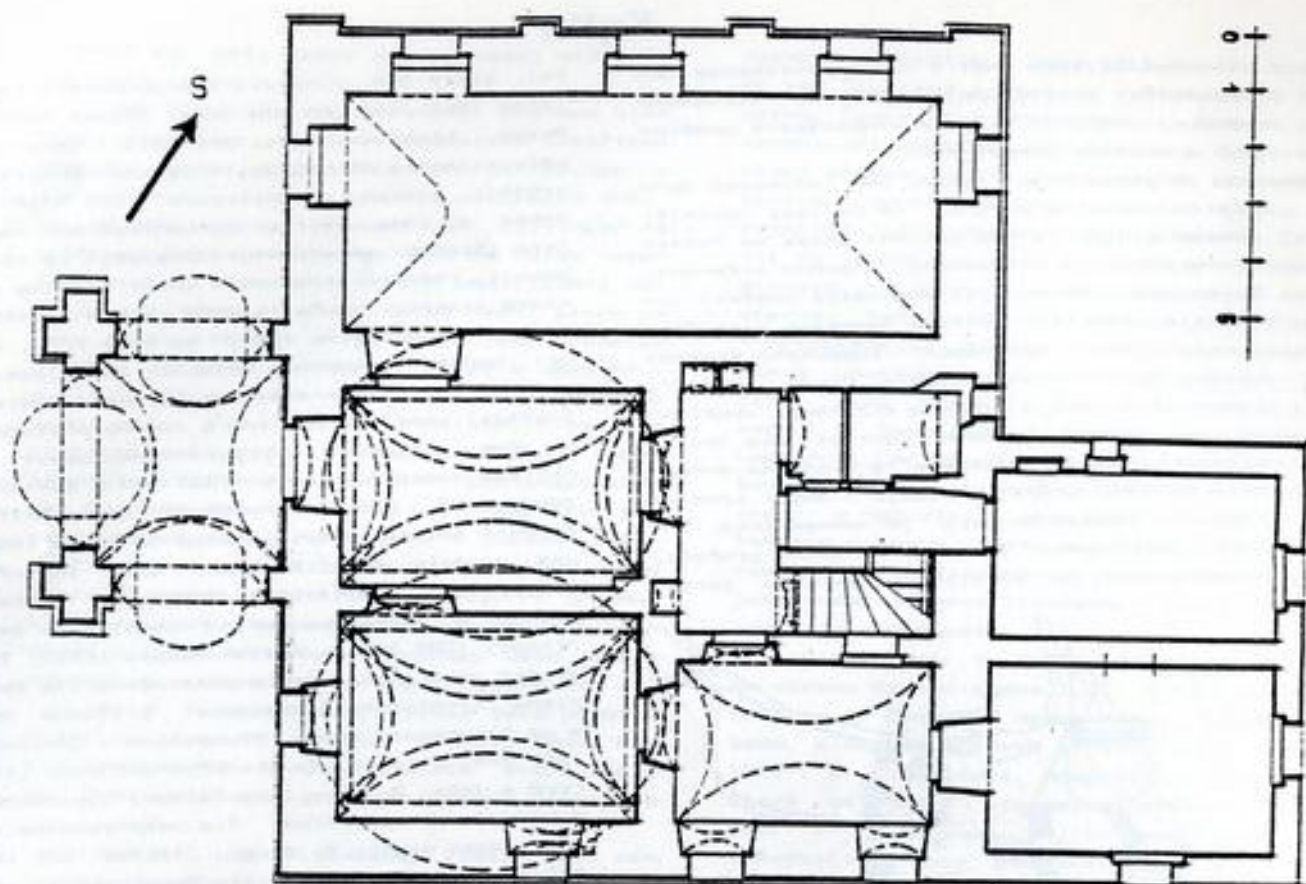
Jméno vsi Kojšice se vyskytuje od samého počátku 15. století v predikátech osob šlechtického stavu. Jmenovitě to jsou roku 1404 Jan z Kojšic a v letech 1435 a 1436 Radek z Kojšic, ministr v Kutné Hoře (Castellan 1933, 192, 193). Roku 1465 jsou ve vsi Kojšicích připomínáni bratři Kunrát a Jan (Profous 1949, 280).

V 1. polovině 16. století vlastnil Kojšice Vilém z Ryzberka a ze Švihova, který je prodal roku 1544 bratřím Bedřichovi a Vojtěchovi Herdicům z Prostého (DZV 5 z 19v). Následujícími známy majiteli Kojšic byli roku 1615 Jaroslav Častolár z Dlouhé

Vsi, který zde vlastnil osm poddaných (Sedláček 1869, 44). Po něm držel statek Bedřich Hynek, který se velmi zadlužil. Roku 1641 mělo z těchto důvodů dojít ke komisionálnímu prodeji statků ve prospěch svátné Bedřicha Ilvka - Jana Felixe a nedospělého Adama Jana. Statek - tedy dvůr poplužní se všemi pokoji, chlévy, stodolou a další majetek posláze získal Jan Felix (DZV 302 H 25v-27v, zápis 1643). Statek držel do roku 1676, kdy byl nucen zadluženým majetek komisionálně prodat Barbore Heleně Hoziáurové z Hoziáru. Součástí zboží byla tvrz a dvorec poplužní se všemi staveními pivovarem, pánvi ... ovčínem a další majetek (DZV 303 E 20v-23v, zápis 1677, DZV 431 C 29v-30, zápis 1677). Barbora Helena držela statek do roku 1680, kdy prodala tvrz Kojšice, dvůr poplužní a poplužím, příslušný dobytek, pivovar a pánvi a nádoby a ovčín synovi Janu Bedřichovi (DZV 395 H 26v-30, zápis 1681). Ten prodal roku 1686 tvrz a příslušenství Bedřichu Kryštofovi Častolárovi z Dlouhé Vsi a na "svobodném dvoře Tichovské v Kozlově" (DZV 398 P 1v-4). Kryštof prodal roku 1688 tvrz a dvůr Kojšice Janu Karlovi Lipovskému z Lipovic a na Jířičně. Tím byly spojeny na delší dobu statky Kojšice a Jířičně (DZV 400 B 3-8, zápis 1689). Obě Jan Karel prodal roku 1698 Václavu Vojtěchovi Pruweinovi z Podolí. Součástí trhu byla tvrz a ves Kojšice, dvůr poplužní, pivovar, výhlední křes a ovčín (DZV 405 N 23v). Václav Vojtěch prodal Jířičnou i Kojšice - tvrz, dvůr a ves roku 1702 Karlu Štaflanskému z Libštejna a ten roku 1704 Ferdinandu Antonínovi z Kadova a na Vošovicích. V Kojšicích je v té době připomínán vedle známých náležitostí (tvrz) pustý pivovar (DZV 408 E 25v-28v, DZV 410 B 12v-16, zápis 1705). Kojšice se tak staly součástí statku Vošovic. Roku 1749 byly obě statky komisionálně prodány Janu Kryštofu Borzkovi Dohalskému z Dohalic (DZV 204 A 1-



Obr. 3: Kojšice, Pohled na zámek.



Obr. 2: Kojšice. Pádorva přízemí zámku.

-14v. zápis 1750), který je testamentem roku 1768 odkázal synu Janu Kryštofovi (DZV 455-K 18v-22v). O rok později potvrdila rozhodnutí matka Anna Alžběta, s podmínkou, že vypínl bratry Jana Františka, Jana Václava Josefa a Jana Václava (DZV 324 D 8-29v). Jan Kryštof držel Kojšice a Voškovy do roku 1788, kdy převzal majetek syn Maria Václav (DZV 718 A 2-7, zápis 1795) s tím, že se vyrovná s ostatními sourozenci (DZV 418 B 1v-14v, zápis 1799). Mimo Kojšice vlastnil ještě Žitův, Strunkov, Horní Staňkov, Přestanice a Liběšice. Roku 1801 prodal veškerý svůj majetek - se všemi zámký, hospodářskými a ostatními budovami Františku Josefovi Desfours (DZV 592 P 4v-9v). Ten prodal zboží roku 1804 Martinu Remnovi (DZV 835 M 21v-28v) a ten roku 1806 Eusebiovi Pöttingovi, který žádal r. 1806 o intabulaci (DZV 875 M 9v-16v). Eusebius udržel majetek přes 20 let. Pak se však dostal do finančních nesnází. Veškerý majetek zakoupil v exekuci r. 1829 Václav Veith a to k odprodeji jednotlivých statků, až od roku 1849 převzal syn Antonín jedině Kojšice (HI, kniha DZ K VIII, fol. 125). Po jeho smrti roku 1854 koupili Kojšice od dědiců Ferdinand a Rozálie Abele (HI, kniha DZ K VIII, fol. 126). Po smrti Ferdinandově držela statek (1869) vdova Rozálie s dcerami Annou a Emerikou (HI, kniha DZ K VIII, pag. 141-142), které prodaly Kojšice roku 1873 Viktorovi Kalinovi z Urbanova a ten roku

1873 Emanuelu Forsterovi.

Objekt panáckého sídla se vyvíjel v několika stavebních fázích. Jádrem je pravděpodobně střední a severní trakt stavení. Výškově je nejstarší část omezena spárou na rozhraní prvního a druhého podlaží. Zdivo prvního podlaží je kamenné, na vyšší úrovni cihelné. Jádro objektu nelze spolehlivě datovat. Zastropení místností pochází pravděpodobně z přelomu 18. a 19. století. Snad na počátku 19. století byl přistavěn, případně radikálně upraven podsklepený jižní trakt. Na plánu stabilního katastru je již objekt znázorněn v dnešních dimenzích. V této době snad již existoval i jihovýchodní přístavek. Severozápadní přístavek je nejmladší částí objektu.

Literatura: K. Castella - Česká drobnostice doby předhusitské a husitské 1300 - 1471. Praha 1953. ; A. Profous - Místní jména v Čechách, jejich vznik, význam a změny, II. díl. Praha 1940. ; A. Sedláček - Rozvržení sbírek a herní r. 1615 die uzavření sněmu generálního nejvyššími berníky učiněné. Praha 1860.

Za informace z původních pramenů děkuje Dr. J. Ulovčovi.

O. Brachtel - V. Švábek



PAMÁTKOVÝ ATELIER

KNOFLÍČEK-POHOŘALÁ
PSC 301 46 Částkova 73 PLZEŇ
TELEFON 46026

PAMÁTKY NÁM ZESTÁRLY-

POMŮŽEME JE OMLADIT

Čtyřicetileté devastované kulturní dědictví minulosti potřebuje rychlé a odborné řešení. My je nabízíme.

ZPRACOVÁVÁME :

- Projekty rekonstrukcí historických objektů
- Projekty architektonických detailů památkových staveb /okna, dveře, střeš. kování apod./
- Stavební historické průzkumy historických objektů
- Architektonické řešení muzejních expozic a instalací památkových objektů.

Vše s vyjádřením památkových úřadů.

NAŠE REALIZACE :

Instalace na zámcích Kozel a Hordovský Týn
na hradu Lokti
v klášteře Kladruby u Stříbra
expozice městského muzea v Nepomuku

Expozice dodáváme včetně potřebných stavebních úprav na klíč.

Patnáctiletá zkušenost a praxe v oboru památkové péče.

PIŠTE , VOLEJTE :

PAMÁTKOVÝ ATELIER

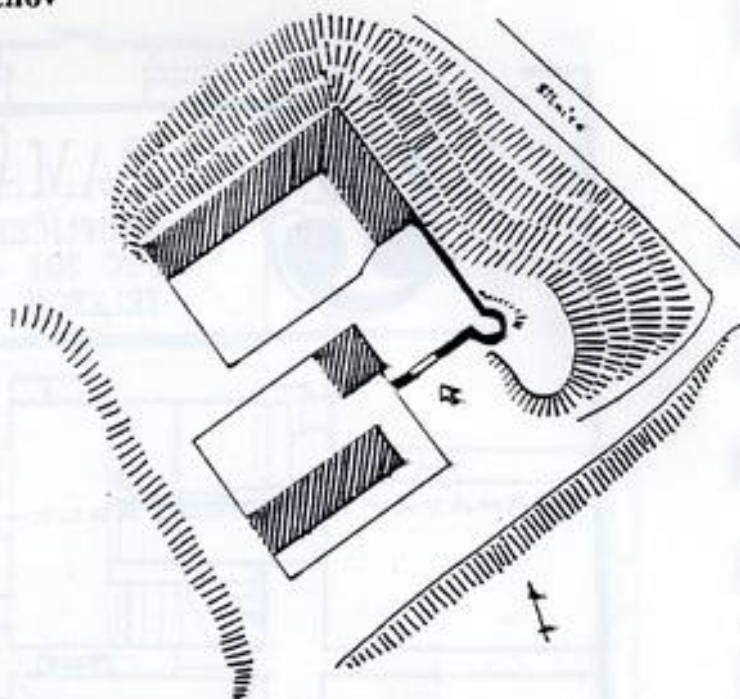
Knoflíček - Pohořalá
Částkova 73
301 46 PLZEŇ
t. tel. /0197/46026 . 523773

Zichov

Mezi Srbicemi a Chudenicemi stojí v rozkošném položení na vysokém návrší mezi lesy ves a dvůr Zichov (okr. Domažlice). V pramenech je uváděno, že zde stála zeman-ská síň.

Dvůr zaujímal poměrně úzavř. ostrohu, která vycházela z rážitého návrší. Již sama poloha místa vyvolává dojem, že všechny stavby, které zde stojí na okraji ostrohu, mohou být středověkého původu či stát na středověkých základech. V jihovýchodním rohu uzavírá dvůr hluboká, na několika místech silně pobofená zeď, která se v prvním úseku lomí. Do jejího ústí je vstříknuta dovnitř otevřená okrouhlá lužka, kterou podle jejího tvaru i způsobu vybavení můžeme s jistotou dávkou pravděpodobnosti klást na přelom 15. a 16. století. Kdy tvrz a dvůr patřily pánům z Roupova. Silně zdi lužky pronikají ven tří střílnami se špaletami dovnitř otevřenými pro palné zbraně. Střílny mají rovné překladky z lomového kamene a jejich palné otvory jsou dnes zazděny cihlami. Dá se předpokládat, že dnešní vchod do dvora mohl být používán i ve středověku a lužka svou polohou i palnými směrem svých stříln účinně bránila vjezd do dvora. Dnešní stav bašty je žalostný. Šindelová střecha, kterou byla vybavena při opravách dvora téměř zničena a jen zpuchřelá trámoví udává její dřívější tvar. Ostatní stavby na zichovské dvoře nejsou stopou několika přestaveb, takže z podoby zichovské tvrze ze 16. století se zachovalo na dnešní čas jen torzo nárožní bašty a kusy okrajní zdi. Kde stálo vlastní stavení tvrze se dnes bez stavebně historického průzkumu těžko dá do- zvědět.

Ves byla původně majetkem chorátského kláštera a výslovně se připomíná na listině papeže Řehoře X. z 20. května 1277. Tehdy zde ještě tvrz nestála a ves pak drželi různí zemské přípojenou ke svým okolním statkům. V 15. století byla zde při dvoře v budování i tvrz a zdejší zemské se psali ze "Vzechova". Další držitelé byli páni z Roupova, ze nichž byl dvůr i s tvrzí na přelomu 15. a 16. století mohutně opevněn.



Dvůr Zichov. Situace dvora a zbytků středověkého opevnění. Stav 1991.

Páni z Roupova tímto statkem vládli až do r. 1589, kdy prodali dvůr a tvrz Šakavcům z Šakavce, kteří si v blízkých Srbicích postavili pohodlný zámek a tvrz přestala sloužit jako šlechtické sídlo, dvůr však přežil až do dnešních časů. Přestože zbytky zichovské tvrze neodiví návštěvníky svou mohutností ani zachovalostí, jsou přesto stále rozkošné, už pro klid, který zde panuje, a i pro krásné okolí. Chudenická krajina je krásná svou pozicí i pohorským rázem. Každý, kdo v této místě zavítá, se sem bude rád vracet.

Literatura: Hradby, zámky a tvrze v Čechách, na Moravě a ve Slezsku IV, str. 409. Praha 1985; Zápisky o stavbě a vzhledu hradů v Čechách, roč. 1985-91, nepublikované práce autora.

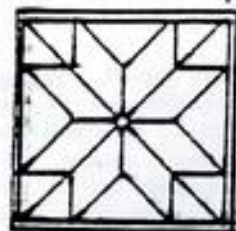
Libor Wetengl

Rekonstrukce staveb, statická zajištění,
stanovení vlastností materiálů

ING. VÁCLAV JANDÁČEK

projektová, konzultační a inženýrská kancelář

Favorského 1885 155 00 Praha - 5 tel. 55 40 37



Život na hradě v 16. století

Do devátého ročníku Časopisu Českého Muzea z roku 1935 napsal jeho redaktor František Palacký pod značkou F. P. na stránky 267-291 články, nazvané Pán Vojtěcha z Pernštejna zřízení o správě hradu a panství Potštejnského i Litického. Z úvodu uvádí, že František Palacký našel v archivu pardubického panství dva staré přepisy dokumentů pocházejících z doby okolo roku 1525. Dále je otázkou první archiváře, která je vlastně jakýsi dopisem napsaným Vojtěchem z Pernštejna Albrechtovi Sudličkovi, úředníkovi na Potštejně. V němž je stanoveno, jakým způsobem si majitel hradu a panství přeje vykonávat jeho správu. Velmi zajímavé jsou pasáže, týkající se bezpečnosti hradu, nazývaného následně zámek. Tak například Vojtěch z Pernštejna nazývá úředníky, aby se zámek ve dne i v noci opatroval tak, aby byl bezpečný. Purkrabí Jan Okrouhlický nebo úředník musí být přítomni při odavkání a zavazkání Potštejna a musí mít při tom u sebe všechny "holoky", kteří s jedním z nich jdou ke "vratům", který z holoků značka "jse nahore, uhožiti pokutu lopatky" (?). Když se na zámek odavkat, musí "doini hlánsi" a holoci "kteříž dole léháji" učiniti zdatost bezpečnosti tím, "aby zohlédavati vřady" a když "ohlédají velmi plíná", teprve potom "nahoru" zvolat, aby se zámek odavki. Když někdo ze služebníků zaměkal uzamčení zámku, nemá se na již otevřít.

Holoků mělo být na Potštejně dvanact, z nichž některé se měli využívat při práci souvisejících s rybníky. Pekaři a sardow, ale ome holoků nesmělo bez vědomí úředníka ze zámku, stejně jako písaři a "doini čeledi". Jestliže některému z nich úředník dovolil odejít a on se nevrátil v předem dohodnutém času, "úředník jej vřzi trestati". Čeledi, která "dole léhá na přihradku", nemá po uzamčení zámku zůstat "dole", ale má ležet na svém vyhrazeném místě. Za neuposlechnutí tohoto nařízení trestat "hned vřzi". Úředník měl také dohlédnout, aby holoci "v krámách ležice na pána bezpotřebně neutráceli". Majitel Potštejna ve svých instrukcích dále klade důraz na bezpečné zacházení s ohněm a světlem na zámku, na příhrádku, ve dvoře i v saštali.

"Pověřený nebo pozvedný" měl být "velmi plien" toho, "okolo zámku vždy aby šel", zvláště při obědích a večeři, kdy je potřeba "plínosti". Když hlánsi chodí v noci "po zálech hlánsje", měl úředník dohlédnout, aby "hradský" na ně "zvolával" a aby "plini byli" a bedlivě svému pánu hládali zámek. Časní lidé nesměli být pouštěni "nahoru", k jezdání a ním byla vyhrazena světnice u "doinního mostu". Vyjímkou měli vycházet a hajní nosoucí peníze - ti mohli být vpouštěni do zámku, nejvýše však dvě osoby najednou. Služebníci pána (Vojtěcha z Pernštejna) mohli být vpouštěni jen v případě, že si úředník byl jist tím, že jsou ještě stále v Pernštejnově službě. Úředník a purkrabí nesměli obe-

současné opustit zámek. V případě, že by oha nutně museli odjet, měli "obezlati" Albrechta Sudličku, který měl místo nich zůstat na zámku. Podle tohoto pokynu bychom mohli soudit, že úředníkem byl někdo jiný než Albrecht Sudlička, ovšem na začátku dopisu nazývá Vojtěch z Pernštejna Albrechta svým úředníkem a i z dalšího vyplývá, že potštejnský úředníkem byl opravdu Albrecht Sudlička. Nejspíše se jedná o omyl.

Další obsáhlé instrukce se týkají správy a hospodaření na panství. Purkrabí Jan Okrouhlický měl být místo jině vyslán úředníkem mezi poddané a dohlížet, aby si hleděli svých živností a stavení, a měl také dohlížet na provoz dvora a na hajně. Potštejn (vlastně hradi vřzi) tu vystupuje již jen jako represivní zařízení. Z místnosti na Potštejně jsou mimo kosor jmenovány ještě kuchyně, chlebnice a pivnice a dále ještě pekárna, spížnice a obročnice - zde však není patrné, zda jsou na zámku nebo pod ním. Čeled na zámku měla dostávat k snídani a k svačině po "pecniku" chleba a také pivo. U stolu (tj. zřejmě při obědích a večeři) bylo možné sníst chleba libovolné množství. V instrukcích je také několik málo zmínek o hradu Liticích. Mluví se o litické úředníkovi, litické čeledi a o litické dvoře. Litický úředník měl daleko méně pravomocí než úředník potštejnský, jenž byl podřízen.

Druhá archiválie je podobná první - jde o poučení od Vojtěcha z Pernštejna pardubického úředníkovi. Palacký z něj uvedl jen krátkou ukázkou týkající se hospodaření. Pak v Palackého článku následuje seznam služebníků na Potštejně a vřzrou jejich ročního služného. Pán Albrecht Sudlička dostával 40 kop (není určeno, jde-li o české nebo měšské groše, Palacký se přiklání k měšským), pan Jan Okrouhlický 20 kop, Falta polepný 12 kop, Pavlíš písař rybní 7 kop, Vodička písař pojezdny po lidech 8 kop, (dále uvádím jen funkce, často zručené), hradský 6, písař důchodní 8, tři lidé "při rybnících" po 5 kopách, čtyři holoci (1 bezruký) po 4 kopách, pekař-holomek 6, holomek "co při rybnících bývá" 5, holomek "a jede kdež se rozkáže" 4 a půl kopy, kovář-holomek 7, řezník-holomek 5, nádvorník 4, kuchmistr a kuchař po 5 kopách, šafář 6, dva povozní stejně jako dva vozkové po 4 a půl kopách, člověku "který hlídá koně pojezdny" také 4 a půl kopy, doiní-vrátny 3, prostřední vrátny - hlánsý 4, horní vrátny - hlánsý 3 a půl kopy, tři hlánsý po 4, pozvedný hlánsý jen 3, šafářka 2 kopy 10 gr; stejně jako dvě "dívký", skotak - pecholek při dvoře 3, "sviňšča" 3, "kuchtic" 2 a člověk "k čemuž by se obrátil, aby se k tomu hoditi mohli" 4 kopy. Celkem bylo tedy na Potštejně 42 lidí, kterým bylo ročně vypláceno celkem 215 kop, 24 grosů (čeled se zdarma stravovala na hradě).

Na Liticích je na první místo jmenován hlídá nezamčený Zich se služným 7 kop (zřejmě litický úředník), dále šafář-holomek 5L, holomek-nádvorník 4, tři holoci po 4 ko-

Polabské město Čelákovice



doplněné J. Špačkem o první kapitulu "Před vznikem města" a J. Kašparem o kapitulu "Obrazový průvodce městem". V jedenácti kapitolách je na 192 stranách podána přehledná historie obce od dob nejstarších po dny nedávno minulé. Publikaci formátu B5 s více než 100 obrázky v textu, v celoplátěné vazbě, je možné objednat za 68 Kčs + poštovné na adrese: Městské muzeum, Na Hrádku 464, 250 38 Čelákovice.

pánh, kuchmistr 4, kuchař 3, vozka a povoz-
nva po 4, pozedný hlásvý 3 a půl kopy, dolní
vratný který pomáhá "kovati u vyhní" 3 kopy
40 gr., Sařáčka, "dívka" a "pastvice" po 2
kopách 8 gr. a "sviňáček" 2 kopy. Celkem bylo
na Liticích 16 lidí (s výrazně nižšími
službami), kterým bylo ročně vypláceno celkem
50 kop, 34 grošů.

Další rubrika je nadepsána "Tímto zámek
Potštejn, které se všci na peníze kupují,
každého půl léta vychovati může se:". Ihned
jeu potřebny a jejich množství, ceny jen
ukázkově: 15 "hovad" (po 1 kopě 40 gr.), 2
libry papře, 5 lotů Sařánu, 6 bedek soli, 3
a půl korce chmele, dva "nová polauvozy"
(50 gr.), 1 a půl kůže zpracované na "šle a
uzly", provazy a postračky k vozům, bednáři
za "ubrání potřeb při záčku", železo a ocel
"při záčku k dílům (8 kop), na jízdy a na
posiv, papír (30 gr.), Celkem "peněžité
útraty pololetní" 40 kop 44 grošů. Následu-
jící rubrika je nadepsána "Útrata na též
záčku, kteráž se za peníze nekupuje, jak
která máž vystačiti za půl léta:" - žito na
chláb 60 a půl korce (po 14 gr.), slád
"vyvaření k pivu" 6, vepřo "na slaniny" 2 a
na sádlo také 2 (po 40 gr.), ječmen na krou-
py 2 a půl korce, hrachu 6 a půl korce, krup
"polanských" 2 korce, ječmene "na tlud pro
umastky dobytčův" 17 a půl korce, ryb tří
"žbery bílí" nebo drábeže jeden džber, na

"dvoje vozničky" týdně po 2 a půl korcích
ovsa, na koně Okrouhlického, na dva koně pi-
sařo, na "kůň říšmalstrův" a na dva koně
úředníka týdně celkem 4 korce ovesa. Ženců
při žních musí být každý den 100 (každému za-
den 3 gr.), Mléčné výrobky, kroupy a husy
se mohou brát ze dvora do kuchyně na zánek,
něco se bude nocí prodat, Odešna pro holom-
ky, kteří na zajíce chodí, 1 kopa, kteří
patrniv "lapají" dostávají "sukna s sukni a
s nohavice, a škorně", Osní oheřů na sádlo
"ahy dávano bylo na chleb žito vřetele" a na
"tlud" za měsíc po 1 korci, Celkem činili
pololetní "útraty" 85 kop a téměř 25 grošů,
ale Palacký v poznámce upozorňuje, že celko-
vá částka není správná, neboť je počítána
azda ženců jen za jeden den, nikoli za celá
žně. Tím článěk F. Palackého končí.

Z uvedených pramenů poznáváme názorně
způsob ostrahy hrady v době již klidnější
než bylo předcházející 15. století, počet a
funkce lidí přítomných na hradě, jejich azdy
a náklady na provoz hradního komplexu (s dvo-
rem). Na Potštejn musel Vojtěch z Perštejna
vynekládat každoročně nejméně 315 kop měš-
ských(?) grošů. Podobným způsobem jako vý-
chodočeský Potštejn (a Litice) asi žily i
ostatní hrady v Čechách v době okolo první
čtvrtiny 16. století.

Petr Rožberský

Tvrziště v Podbořánkách

V knize Hrady, zásky a tvrze v Če-
chách, na Moravě a ve Slezsku, vydané v r.
1084 v Praze, jsme se před časem dočetli, že
na návsi ve vesnici Podbořánky (okr. Rakov-
ník) existuje tvrziště. Při náhodné cestě
přes Podbořánky v září 1991 jsme si chtěli
tvrziště prohlédnout.

Na velmi rozsáhlé a členité návsi jsme
zjistili cosi jako příkop a val. Počátek
příkopu připomíná počátek vyschlé vodoteče,
zále je zasypávan odpadky. Poznamenámu se
prohlubuje a rozšiřuje (na oca 2,5 m) a
v místech, kde je v něm zahrádka přilehlé
usadlosti, je patrný na jeho vnější okraji
jakýsi nízký valík. AZ sem je příkop téměř

rovný, ale pak se lomí v tupém úhlu a poslá-
ze končí u silnice, naproti rybníku. Jeho
poslední část je zarnatá křovina. Celý útvar
dosahuje délky několika desítek metrů. Roz-
sahuje a pamětníci nepřinesl výsledek - o
tvrzišti nic nevěděli. Na předpokládané
tvrzišti, které by podle našeho odhadu muselo
mít průměr 50 - 80 m, jsme povrchně
sběrně nezískali žádnou středověkou kerami-
ku. Časová tíseň nás nedovolila zabývat se
Podbořánkami déle.

Po návratu z cesty jsme znovu nahlédli
do výše citovaného díla, z něžž vyplývá, že
první zpráva o Podbořánkách se dochovala
z poloviny 14. století, kdy ves patřila

plnskému klášteru. Od roku 1422 byla v držení světských feudálů - Beneše z Rabštejna (k Žití), Rutštejnů, Jáchyma Šlika, Jaroslava Libštejnského z Kolovrat, od r. 1400 Jiřího Chotka z Chotkova a od r. 1422 Heřmana Černína z Chudenic, který Podbořánky připojil k panství Peráhrad. Tito páni zřejmě v Podbořánkách nikdy nesídlili. Tvrziště je v knize popisováno jako malý pahorek červené hlíny s částí kruhového valu a s příkopem a má pocházet asi ze 14. století. Na tvrzišti mají být zřetelné základy čtyřhranné stavby.

Zmíněného pahorku červené hlíny a základů jsem si nepovšiml, ostatně červená barva je přirozenou barvou zrajší hlíny. Plocha tvrziště (?), kterému zčásti vymezuje příkop a val (?) je rovinná, porostlá tu a tam stroučky, jinak zatravněná. Tvrziště v Podbořánkách, pokud je nám známo, bylo uvedeno do odborné literatury výše zmínovaným dílem. Při letném pohledu se však zdá možná, že "příkop" je starou vodotečí nebo zaniklou cestou - dvozem. Problematiku tvrziště

v Podbořánkách by mohl rozřešit důkladný povrchový průzkum.

O. Brachtel - P. Rožmberský

Poznámka:

Uvedení v literatuře dosud neznámého tvrziště jsem si povšiml ihned při vyjítí citované knihy a Podbořánky jsem v průběhu následujícího měsíce navštívil (pokud si pamatuji je kniha autodatována a vyšla až v roce 1985). V době své návštěvy bylo možno na velké části plochy návsi v Podbořánkách sledovat stopy po práci buldozera. Důvodem je proto, že povrchový průzkum již k problematice neodje přinést zcela nic. Je to velká škoda, přihlídneme-li k všeobecně známé nepolehčitelnosti uvedené knihy i ke zcela vágnímu a neurčitému popisu lokality tamtéž, což ponechá zmíněný problém asi navždy nevyřešený.

Josef Miler

Balbín a hrady

Nakladatelství Panorama Praha vydalo roku 1986 knihu Krávy a bohatství české země. Ide o výběr z díla Miscellanea historica regni Bohemiae (Rozmanitosti z historie Království českého) od učeného jezuita Bohuslava Balbína, vycházející v letech 1679-87. Balbín navštívil při své putování po Čechách množství hradů, o nichž se ve své díle stručně zmínuje. Například poznamenává, že vystoupil na zříceninu hradu Frymburka (nyní Želenov) v Prácheňském kraji. Dnes je to hrad návrší s kapličkou. Balbín také shledl trosky hradu Michelberg v Píseňském kraji - jde o zříceninu hradu na Lazurové

hoře nad Michelovými Horami (dříve Michelberg). Učený jezuita nevěděl, kde leží hrady Drstka, Lacesbok, Nečtiny, Třebel a Lopata, kterou klade někde k Sušici. V západních Čechách navštívil Balbín ještě hrady Bor, Horažďovice, Starý a Nový Herštejn, Janovice n. Úhlavou, Kosořín, Krašov, Opáku, Píledu, Planou, Rábí, Roudperk (Poběžovice), Roupov, Radví, Ryzberk, Svihov, Svamberk, Horšovský Týn, Tachov, Veihartice, Zelenou Horu, Zbírův a Zvíkovec.

P. Rožmberský

Z hradů, zámků a tvrzí

Podle zákona 172/91 o obecním majetku připadl zámek Zelená Hora obci Klášter (okr. Píseň-jih). Zámek je ve velmi špatném stavu. Obec Klášter jedná o dlouhodobém pronájmu s akciovou společností Connexo z Prahy, která chce ze zámku vybudovat luxusní hotel.

Na zámku v Mikulově (okr. Břeclav) potrvá do konce října výstava "Královská hrobka u Mušova - barbaři a Římané nad středním Dunajem v prvních dvou stoletích nového letopočtu".

Hrad ve Starém Hrozňatově (dříve Starý Kynšperk, okr. Cheb) již přestal sloužit ministerstvu vnitra a je prázdný.

Oprava tvrze v Křepenicích (okr. Příbram) byla zastavena. O objekt se přihlásila rodina bývalého majitele, která hodlá v Křep-

enicích hospodařit a jako první má v úmyslu opravit střechy.

V současné době probíhá řízení o navrácení zámku Štěnovic (okr. Píseň-jih). Čemín a dvore Kamberka (okr. Píseň-sever) panu Vvkoukalovi, oprávněnému dědici po bývalých majitelích těchto objektů.

Právníkový ústav financuje průběžné opravy hradu Bečova (okr. Karlovy Vary) - např. tarasních zdí.

V nově obnovené budově purkrabství na hradě Kašperku byla otevřena expozice přibližující místní archeologické nálezy a seznamující návštěvníky s historickým vývojem hradu.

Okresní úřad Píseň-sever financuje probíhající statické zajištění zříceniny hradu Bubnu.

Zprávy z klubu

Kalendář akcí

19. října	Pobočka Píseň	výcházka na Strašicko
23. října	Pobočka Píseň	členská schůze

Rada

Registrační karta - přihláška

Činíme žádost stanovám KASu (článek 4) a nutností aktualizovat adresu členů a rozesíláme spolu s Hláskou všem členům klubu registrační kartu, která slouží i jako přihláška pro nové členy. Vypište ČITELNĚ pobočku (Píseň, Praha, Hradec Králové, Brno) i ostatní údaje. Do rubriky "Členská od" stačí vepsat rok (klub byl založen r. 1984). Pod čestně prohlášením napište datum a nezapomeňte se podepsat. Pobočky si vyplněné registrační karty soustředí a hromadně předají Radě.

Zasedání Rady

Na den 20.11. v 16.30 svoláváme do prostor oddělení středovákových dějin ŽČM v Písní podle čl. 3/6 a 6/2 stanov Radu klubu, kde bude zvolen předseda Rady. Kdo z členů Rady se nemůže jednat, zúčastnit osobně, zašle své náměty témat k projednání spolu se svými názory k nim a návrh na předsedu Rady písemně nejméně tři týdny předem, tak aby mohl být sestaven program jednání. Tem bude rozestán členům Rady spolu s otázkami k hlasování.

Hláška a členské příspěvky

Všeobecný vzrůst cen papíru a tisku došlo i na náš salonákladový časopis. Nepřítíme redaktora, sami připravujeme předlohy kompletních stránek a sami provádíme knihařské práce. Přesto nepočítáme číslo Hlásky nyní levněji, než za 7.50 Kčs. Zná-li někdo z členů klubu způsob, jak tisknout Hlásku levněji, ať to urychleně sdělí Radě.

Současná situace nás nutí zvýšit cenu Hlásky pro nečleny klubu na 7.50 (předplatitelé, kteří nejsou členy klubu, zaplatí tedy předplatné na rok 1992 ve výši 36 Kčs. V předplatném je započítáno také poštovné a obálka).

Po zralé úvaze dospěla Rada k rozhodnutí, ponechat pro členy klubu předplatné Hlásky na rok 1992 na stejné výši jako letos, tj. 20 Kčs. Abychom však pokryli výlohy spojené s vydáváním tohoto jediného časopisu svého druhu u nás, musíme získat do každého čísla Hlásky jednu a půl stránky placené inzerce (rozměry a ceny byly uvedeny v Hlásce 1991/2). Je na každém členu klubu, aby nabízel možnost reklamy v Hlásce potenciálním inzertním - ti mohou cenu reklamy zohlednit do nákladů, které se odečítají od zdanitelné položky. Reklama v salonákladovém časopisu může mít i praktický význam: využí-

te-li nabídky inzerce z Hlásky, zdůrazněte inzertentovi, odkud jste se o jeho službách dozvěděli. Další možností financování Hlásky jsou dobrovolné příspěvky. Takové příspěvky nám mohou poskytnout podnikatelé, kteří je až do výše 10% daní mohou věnovat na kulturní účely. Inzerující nebo přispívající podniky a podnikatelé podporují naše kulturní snažení a sami tak osvědčují svoji kulturnost.

Nebudeme-li mít v Hlásce dostatek inzerce, která by pokryla náklady na časopis, je Rada rozhodnuta dotovat Hlásku ze svých prostředků. Neziskáme-li však inzerci žádnou, bude mít Hláška místo dvanácti jen osm stránek.

Předplatné Hlásky mohou členové píseňské pobočky zároveň s členskými příspěvky zaplatit na členské schůzi, popř. členům výboru, kteří jim vystaví potvrzení o zaplacení. Jinak je možné zaplatit přiloženou složenkou na adresu pokladníka 20 Kčs členských příspěvků za rok 1991 a 20 Kčs předplatného Hlásky na rok 1992, tedy celkem 40 Kčs (předplatitelé-nečlenové zašlou na tutéž adresu 36 Kčs). Do zprávy pro příjemce na zadní straně složenky rozepište, o jaké platby jde. Členové pražské, královéhradecké a brněnské pobočky zaplatí předplatné své pokladníkům a ti pak zašlou celkovou sumu s jmenným seznamem abonentů na adresu pokladníka Rady. Podobně zašlou s jmenným seznamem desetikorunový příspěvek za členská pobočky.

Je nutné, aby všechny platby byly uskutečněny do konce roku 1991. Upominání o členské příspěvky (jejich placení je jednou ze základních povinností členů) nás stojí mnoho sil a peněz na poštovném.

V příštím čísle Hlásky vyjde opět adresář KAS. Pokud někdo změnil adresu, ať laskavě změnu nahlásí tak, abychom ji mohli uvést již v tomto adresáři.

Ďěkujeme za pochopení.

Kontaktní adresy:

Pobočka v Brně
Dr. Josef Unger, ARU ČSAV Brno, Veselá 14,
600 00 Brno

Pobočka v Hradci Králové
Ing. Jiří Slevík, V. Opatrného 845, 517 21
Týniště nad Orlicí

Rada a pobočka v Písní
Klub Augusta Sedička, Františkánská 13,
301 12 Píseň

Pobočka v Praze

Zprávy z poboček

Pobočka v Plzni

Vycházka

Tradiční podzimní vycházka s Jiří tentokrát na Stráňsko. V sobotu 19. října si účastníci vycházky zakoupí v Plzni jízdenku do Svojkovic (směr Praha). Vlak odjíždí v 8.10. Ze Svojkovic půjdeme krásnými levy ke zbytkům nárožního hradu Vamberku, prohlédneme si zbytky hradu ve Stráňcích a vrátíme se do Holoubkova na vlak, kdo bude mít chuť, může si z Holoubkova navštívit zbytek hradu neznámého jména na vrchu Vzdřiduchu. Délka trasy činí asi 15 km (bez Vzdřiduchu).

Schůze

Dne 23. října 1991 se koná členská schůze pizeňské pobočky od 16.30 hod. v zimině refektáře františkánského kláštera. Poněkud komplikovaný přístup je z Františkánské ulice č. 13 (prosklené dveře s označením Klub Augusta Sedláčka, zvonek "středovák", pak dále dřevěné dveře se stejným označením zvonku, hned za nimi doleva). Proběhne prodej nových publikací, vlastní schůze a promítání členy donesených diapozitivů se snímky hlavně zahraničních hradů. Máte-li takové diapozitivy, vezměte je s sebou. Po schůzi proběhne burza odborné a turistické literatury, fotografií, map a pod.

Drobné zprávy

Vycházku konanou ve svátek Mistra Jana Husa na Přeštice počtlo svou přítomností jen velmi málo lidí pizeňské pobočky KASu. Většina členů se zřejmě rozhodla oslavit tento svátek jinak.

Prohlídka lužanského zámku, který je v majetku Hlávkovy nadace, byla velmi poučná. Ohlédnutí hradu Roupova (střeženého živým psem), zvláště jeho jedinečné kuchyně, také stálo za to. Avšak nejvíce nás zaujal stav skočického tvrziště. Rozsáhlé zbytky příkopů, valů a pozůstatků budov, rozkládajících se na okraji intravilánu Skočic, byly nedávno těžce poškozeny buldozery a nyní zde obec vykázala zájemcům pozemky na zahrádky. Na jedné z nich se kope hluboký sklep, procházející vrstvami archeologického materiálu. Zajímalo by nás, jaké stanovisko k tomu zaujmá příslušný památkový ústav.

Od 3. do 11. srpna probíhal zjišťovací archeologický výzkum na hradě Kamberku u Touškova, vedený pracovníkem ARÚ ČSAV dr. P. Břicháčkem. Výzkum iniciovala pizeňská pobočka KASu, která se zároveň zavázala zabezpečit výzkum bezplatnými pracovními silami z řad svých členů. Účast členstva pizeňské pobočky byla chabá.

V příštím čísle Hlávky bude uveřejněna předběžná zpráva o tomto zjišťovacím výzkumu, který podstatným způsobem změnil dosa-

vední názory na hrad získané povrchním průzkumem. (souhrn výsledků bude publikován v CB).

Ohlédnutí za zájezdy klubu

Zájezdy Klubu jsou jednou z našich příležitostí, při kterých se mohou členové ve větším počtu setkat, vyměňovat si zkušenosti, informace a názory, leccos se přiloučit a zejména společně navštívit jak hlavní objekty svého zájmu, tak i další kulturně historické a přírodní pamětihodnosti naší krajiny. Pokud někdo individuálně a systematicky neobjíždí panáka sídla, má tak možnost poznat řadu lokalit, a to převážně bez hledání a s výkladem, neboť pokaždé je s sebou několik profesionálů i jiných renomovaných zasvěcenců. Účast či sledování kolegiální konfrontace názorů přímo v terénu je dobrou školou, která každému něco přinese. K tomu se ještě vždycky přihodí něco legračního, nechybí ani schopní žertáři. Během více než sedmileté existence Klubu se květnový zájezd konal již sedmkrát. Lze tedy hovořit o zavedené tradici, která by měla pokračovat i nadále. Což by, soudím, pravidelní účastníci bez zaváhání potvrdili. Na závěr přehled objektů navštívených při minulých zájezdech (včetně orientační mapky):

1. SEVERNÍ ČECHY 1985

- | | |
|-------|---------------|
| 18.5. | 1 Zaklín |
| | 2 Jestřebí |
| | 3 Hvězda |
| | 4 Hřídeltík |
| | 5 Hejfenburk |
| 19.5. | 6 Ostrý |
| | 7 Peikštejn |
| | 8 Kránský Buk |
| | 9 u Kvjova |
| | 10 u Chřibské |

2. ČESKÝ RÁJ 1986

- | | |
|-------|----------------------|
| 17.5. | 11 Valečov |
| | 12 Klášterná |
| | 13 Drábské světničky |
| | 14 Starý Hrad |
| | 15 Hynčta |
| | 16 Kost |
| 18.5. | 17 Trosky |
| | 18 Čertova ruka |
| | 19 Kavčiny |
| | 20 Vaidštejn |

3. SUŠICKO, HORAŽDOVICKO

- | | |
|------|-----------------------|
| 9.5. | 21 Velký Bor |
| | 22 Horaždovice |
| | 23 Prácheň |
| | 24 Šelenov (Frymburk) |
| | 25 Nezvalovice |
| | 26 Budčice |
| | 27 Džbán |
| | 28 Žichovice |
| | 29 Čimice |
| | 30 Kašperk |



- 10.5. 31 Lazný
32 Strašín
33 Maleč
34 Dobruška
35 Volyně
36 Doubravice
37 Strakonice
38 St. Pěta

4. SEVERNÍ OKOLÍ BRNA.

- 7.5. 39 Rokštejn
8.5. 40 Doubravík
41 Černvír
42 Aueršperk
43 Zubštejn
44 Pyšolec
45 Dalečín
46 Pernštejn
9.5. 47 Osiky
48 Louka
49 Boskovice
50 Hoštejn
51 Blansko
52 Černá Hora
53 Tmačov
10.5. 54 Loenice
55 Předklášteří (Porta Coeli)
56 Bukov
57 Mitrov
58 Bobrová

5. TÁBORSKO, JINDŘ. HRADEC, NOVOHRADSKO 1989

- 7.5. 59 Mladá Vožice
60 Šternberk
61 Pacov
62 Kámen
63 Sudkův Důl
64 Choustník
65 Jindřichův Hradec
8.5. 66 Landštejn

- 67 Slavonice
68 Roštejn
69 Šternberk
70 Vítkův Hradec
9.5. 71 Lázně
72 Chlum u Třeboně
73 Nové Hradky
74 Cukrátejn
75 Svébohy
76 Žumberk

6. PODKRKONOŠÍ 1990

- 29.4. 77 Železnice
78 Bradec
79 Kumburk
80 Mokřice
81 Levín
82 Javorník
83 Černý Důl (Purkhübl)
30.4. 84 Břečštejn
85 Vičice
86 Petřkovice
87 Adršpach
88 Skály
89 Vízburk
90 Hajnice
1.5. 91 Bradlo
92 Pecka
93 Vřeštov 1
94 Vřeštov 2
95 Dubenec

7. KOKOŘINSKO, BEZDĚZSKO

- 9.5. 96 Houska
97 Zkamenělý zámek u Konrádova
98 Kokorín - Starý
99 Nedasy
10.5. 100 Dražejov
101 Pustý zámek (k. ú. Dražejov)
102 Starý zámek u Vidimi
103 Kostelíček u Ještěbic
104 Bezděz
105 Malý Bezděz
106 Konvalinkový vršek
11.5. 107 Raisko
108 Dřvín (u Hamru na Jezero)
109 Haneřský Špičák
110 Stohánek
111 Stráž (Vartemberk)
112 Svěbovice
113 Kuří Vody
12.5. 114 Zvípětice
115 Michalovice
116 Racov (u Neuberka)
117 Vlnec
118 Nový Stránov
119 Starý Stránov
120 Dražice

J. Čihák

MLÁSKA, Zpravodaj Klubu Augusta-Sedička.

Vychází čtvrtletně. Šéfredaktor Petr Rožaberský, (zást. J. Miler) Adresa: Redakce Klubu Augusta-Sedička, Prantáková 13, 301 12 Plzeň. Vydává Klub Augusta-Sedička. Registrováno Zpč. KNV v Plzni pod značkou OK ZKNV 25/90. (OK ÚmP 23/1991). Cena výtisku 7,50 Kčs.