

hláška II

Vydává Klub Augusta Sedláčka, Františkánská 13, 301 12 Plzeň. Cena 10 Kčs

TĚŇOVICE, ČÍČOV A ŠROUBKŮV HRAD

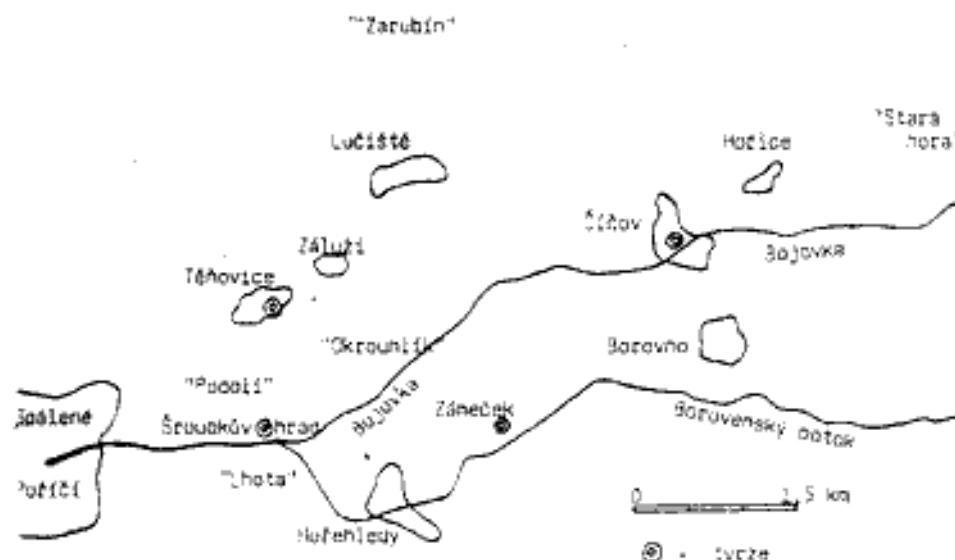
P. Rožmberský

Po značné části drobných panských sídel českého venkova se do našich dnů nedochovaly žádné nadzemní prvky, které by bylo možno podrobit povrchovému zkoumání. Archeologický výzkum, ba ani sondáž u mnohých zaniklých sídel téměř nepřichází v úvahu. Chceme-li přesto o takových objektech zjistit nové skutečnosti, pak je nutné nově zpracovat jejich historii, vyhledat v muzeích staré nálezy, v archívech stará vyobrazení či plánky, vyšetřit místní tradici a provést rekognoskaci terénu. Výsledky tohoto způsobu bádání jsou různorodé: často se podaří s větší či menší pravděpodobností určit alespoň místo, kde zaniklé sídlo stálo, někdy se podaří říci něco nového i k jeho podobě. Téměř vždy je možné doplnit nebo opravit dosavadní názor na tyto objekty a osvětlit regionální historii.

Vesnice Těňovice a Číčov, vzdálené od sebe čtyři kilometry, leží na úpatí Brd v okrese Plzeň-jih, východoseverovýchodně od městečka Spálené Poříčí. Číčovem protéká potok Bojovka. Těňovice se rozkládají na návrší a jsou od zmíněného potoka vzdáleny více než kilometr. Jižně od Těňovic, u potoka Bojovky, existuje poloha "Šroubkův hrad". Krajina byla podle regionálního historika Václava Davidka (1942, 3, 218 - 219) kolonizována od východu rodem Buziců a jejich drobnými větvemi. První písemná zmínka se však o Těňovicích a Číčově dochovala až z roku 1352, kdy jsou v obou vesnicích připomínány farní kos-

tely (Profous 1947, 305; Profous - Svoboda 1957, 325). V té době neměli již Buzicové s Těňovicemi a Číčovem nic společného, neboť obě vesnice patřily blízkým příbuzným stejného erbu - červeného štítu se čtyřmi stříbrnými pásy - vladkům z Těňovic a z Číčova (Kolář 1893, 671; Král 1900, 292).

V roce 1360 byli patrony těňovického kostela kněz Zdeněk a jeho bratr Ondřej spolu s Patřikem



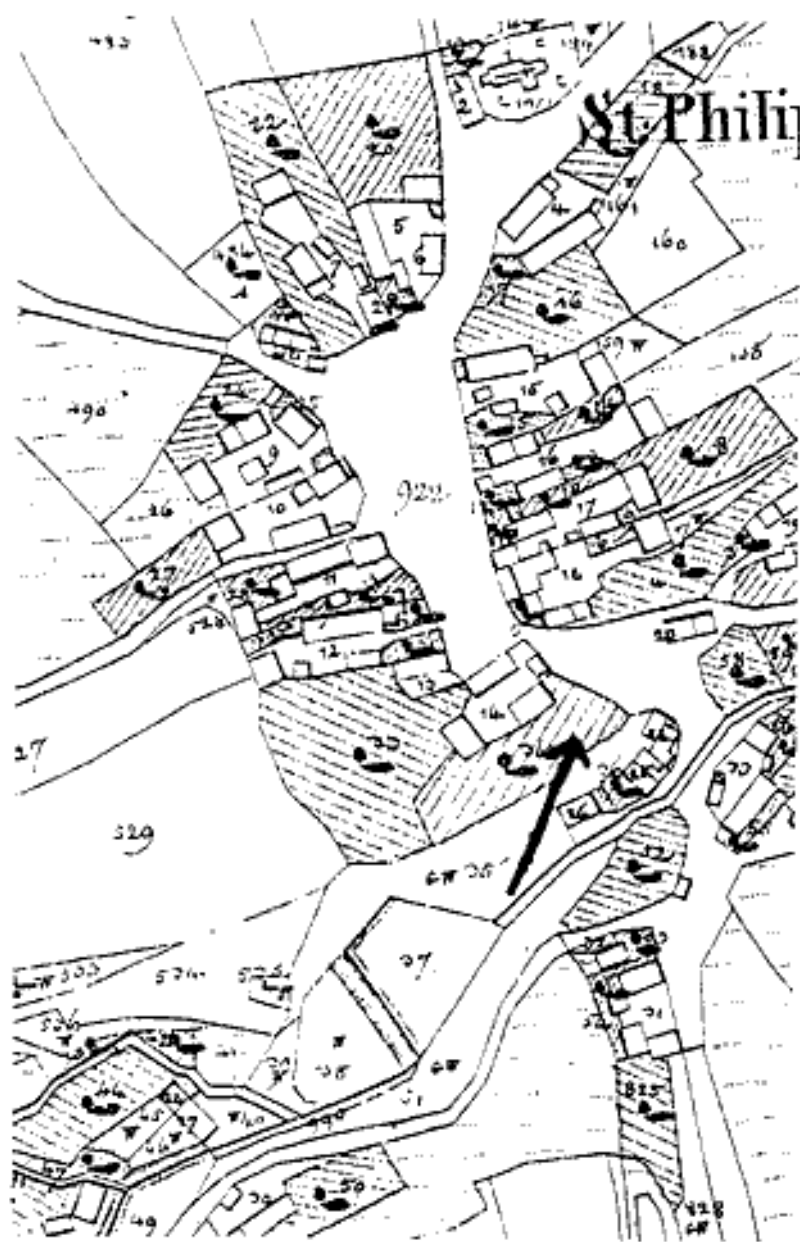
či Patřikem z Číčova, roku 1365 kněz Zdeněk z Těňovic, roku 1374 Zdeněk z Těňovic a Ondřej z Číčova a v roce 1380 Ondřej z Těňovic (LC, 129; LC I/2, 60; LC III, 4 - 5, 131). V berním rejstříku Plzeňského kraje z roku 1379 jsou jako majitelé Těňovic uvedeni kněz Zdeněk a jeho příbuzný Ondřej, jimž patřily také vsi Záluží a Lučistě, ležící mezi Těňovicemi a Číčovem (Emier 1876, 3). A. Sedláček (1905, 83) se domnívá, že Ondřej byl Zdeněkovým synovcem (tedy synem Ondřeje z Číčova) a roku 1380 se psal z Těňovic, Ondřej z Těňovic

je připomínán ještě v roce 1383 spolu s Buškem ze Záluží (AČ XXXI, 176) - zde podotýkáme, že roku 1379 je v berního rejstříku zmíněno v Záluží svobodné popluží (Emier 1876, 3). V roce 1392 byla povolána odúmří po knězi Zdeňkovi. Jeho majetek byl tvořen poplužním dvorem a poddanskými usedlostmi v Těňovicích, třemi poddanskými usedlostmi v Podoli, třemi poddanskými usedlostmi s třemi lány v Záluží, třemi lány v Lučístích, polovinou pozemků ve Lhotě a třetinou patronátního práva ke kostelu v Těňovicích. Odúmří po Zdeňkovi získal roku 1394 Racek z Těňovic, který také koupil majetek Ondřeje z Těňovic (Emier 1870, 567; Sedláček 1905, 83). Zdá se, že Racek se stal jediným majitelem Těňovic, ale zároveň je poslední známou osobou, kterou můžeme ztotožnit s těňovickými vladyky. V roce 1402 již drží Těňovice Beneš ze Švamberka (z boční švamberké linie z Újezda u Radnic) a roku 1408 podával faráře do Těňovic Václav Ťavák ze Švamberka, Benešův bratr (Sedláček 1905, 83; Lenz 1931, 46).

Z vladyků z Čičova známe mimo již jmenované osoby k roku 1360 připomínaného kněze Vyšemíra, syna Arnošta z Čičova (Bělohlávek 1985, 54), z berního rejstříku jen majitel jednoho dílu Čičova - Ondřeje, syna Ješkova (Emier 1876, 5), v letech 1380 a 1383 je připomínán Protiva z Čičova (Kolář 1893, 671; Sedláček 1908, 118). Roku 1392 daroval Ondřej z Čičova těňovickému faráři Matějovi plat z jednoho poddanského dvoru v Záluží a ze dvou v Lučístích (Sedláček 1905, 83; Davídek 1942, 64). K roku 1413 je znám Jan z Čičova (Sedláček 1908, 118), z let 1407 - 1442 Zdeněk (Profous 1947, 305; Kolář 1893, 671) a z let 1414 - 1434 Petr, který byl před vypuknutím husitských válek spolu a Ondřejem patronem čičovského kostela a kterému později král Zikmund dlužil peníze, nejspíše za služby, jež mu prokazoval v bojích proti husitům (Kolář 1893, 671; Sedláček 1908, 118; Sedláček 1914, 181; LC VII, 242). V 15. století přijali vladykové z Čičova příjmi Čičovcové z Čičova. V roce 1463 jsou připomínáni sirotci Čičovcovi, snad děti Petra Čičovce z Čičova, vzpomínaného roku 1456 (AČ XXXVII, 1021, 1024). Jedním z těchto sirotků mohl být Jan Čičovec z Čičova, který se psal roku 1502 seděním na Oseku u Rokycan (Burdová 1981, 416) a držel tehdy také Těňovice, spojené již s čičovským statkem (Sedláček 1905, 83; Sedláček 1908, 881). Od roku 1515, kdy se psal seděním na Těňovicích, měl v zástavě Litice u Plzně (Kolektiv 1980, 1435). Roku 1517 byl Jan Čičovec přísedícím zemského soudu (Burdová 1981, 416) a zeměl v roce 1520 jako poslední svého rodu.

Osudy Těňovic a Čičova jsou v 15. století značně nejasné. Václav Ťavák ze Švamberka se roku 1409 protivil

králi a proto byla proti němu vedena trestná výprava. Tuto zprávu původních pramenů připojil A. Sedláček (1905, 83) k Těňovicím, ale Václav Ťavák v té době vlastnil pravděpodobně také hrad Břežinu na Rokycansku (Sedláček 1905, 175; Lenz 1931, 46). Z pramenů nevysvítá, kam byla trestná výprava vedena, ale spíše šlo o hrad než o drobné vesnické sídlo. Za jisté můžeme považovat, že v roce 1409 přišel Václav Ťavák ze Švamberka o svůj majetek, tedy i o Těňovice. Podle A. Sedláčka (1908, 881) byly pak Těňovice drženy k sousednímu (Spálenému) Poříčí. Avšak při prodeji Poříčí v letech 1413, 1437, 1453 nejsou Těňovice zmínovány (AČ XXXVII, 1025, 1026). Snad je po Švambercích získali Čičovcové z Čičova a roku 1463 připomínaný Mikuláš z Dlouhé Vsi, majitel Poříčí a poručník sirotků Čičovcových (AČ XXXVII, 1024), pak Těňovice získal. Je možné tak soudit z toho, že po smrti Mikulášových synů Jana a Ješka Poříčských z Dlouhé Vsi byly roku 1485 Těňovice součástí poříčského panství (Sedláček 1905, 83). Při spo-



Čičov - 1838 - UAGK. Šipkou označeno předpokládané místo mlýna

rech o majetek po zmíněných bratrech je zřejmě získal rod Čičovců nazpět - roku 1502 je již vlastnil Jan Čičovec z Čičova. O Čičově samotném se z 15. století zprávy nedochovaly, ale můžeme předpokládat, že jej Čičovci udrželi. Oba statky, Čičov a Těňovice, byly v 15. století spojeny; definitivně však až od dob Jana Čičovce z Čičova - nadále nesly označení statek Těňovice.

Heslo Čičov August Sedláček ve svých Hradech (1905) vůbec neuvádí, zřejmě proto, že nenalezl o sídle v Čičově žádné písemné zmínky. Avšak již koncem 19. století je ve vlastivědné literatuře připomínán v Čičově na pravém břehu Bojovky "hradní svah", na němž stávala tvrz (Kolektiv 1896, 140). V. Davídek (1935, 28) však tvrdí, že čičovská tvrz stávala u vsi Čičova, kde se říká "Na purku" a kde jsou "skalnaté zbytky základů stavby porostlé stromy". Později si Davídek (1942, 25) již není tak jist, neboť uvádí tři možné polohy čičovské tvrze. Měla stát buď přímo ve vsi, či na pahorku směrem ke vsi Vískám zvaném "Na purku", nebo nejpravděpodobněji na Staré hoře. V nejnovějším souhrnném díle o hradech, zámcích a tvrzích (Bělohlávek 1985, 54) je pod heslem Čičov - tvrz uvedeno, že čičovská tvrz beze stopy zanikla a že stála "snad přímo ve vsi na pahorku směrem k Vískám nebo tzv. Purku či snad na Staré hoře". Zřejmě omylem zde byly tři možné polohy uváděné Davídkem shrnuty ve dvě.

Stará hora je návrší vzdálené od Čičova přes 2 km a mezi nimi ještě leží ves Hořice. Na Staré hoře nebyly zjištěny stopy po opevnění (průzkum autor 1988). Tyto skutečnosti opravňují tvrzení, že na Staré hoře čičovská tvrz nestála. Zajímavější je údaj o poloze "Na purku", ovšem pamětníci z Čičova takové pomístní jméno neznají. Severně od Či-

čova směrem k Vískám jsou v polích malé hájky. Pokrývají výchozy skal a byl sem z okolních polí svážen kámen. To snad ovlivnilo V. Davídka k původnímu tvrzení o základech stavby, které již později neopakuje. Nejpravděpodobnější z uváděných poloh čičovské tvrze je vlastní areál vesnice. Pravobřežní část Čičova byla nazývána "Bergán" (Kolektiv 1896, 140) a to se promítlo do pojmenování nového hostince "Na parkáne" jihovýchodně od návsi. Do jeho okolí klade polohu tvrze i místní tradice. Od potoka Bojovky se zde zvedá vysoká stráž, na jejíž hraně stojí zmíněný hostinec, sousední taktéž nově vybudovaný obchod a na nejvyšším místě usedlost čp. 25, tvořící jižní zakončení čičovské návsi. Zahrada za číslem 25 se z části rozkládá na jakési nepráve, téměř půlkruhové ostrožně s rovným povrchem. Její skalnaté stráně spadají k Bojovce do hloubky asi 7 metrů. Ostrožna vyběhá z linie stráně v místě nynějšího obchodu, kam se stáčí skalnatá stráně od hostince. Situace v těchto místech nápadně připomíná vyústění příkopu. Skalnatá stráně pokračuje pak asi ještě téměř 100 metrů nad zaniklým rybníkem až k bývalému mlýnu a právě v místě, kde bychom mohli předpokládat druhé vyústění příkopu, je nepřístupná (soukromé zahrady domků ležících pod strání u Bojovky; v době průzkumu nebyla přístupná ani zahrada u čp. 25). Při pohledu přes potok zde však vyústění příkopu není patrné. Ovšem případné vyústění příkopu mohlo být zataraseno kameny, aby mohla být plocha na ostrožně lépe využívána. Dnes je stráně zčásti porostlá křovinami a odhalit druhé vyústění příkopu by zřejmě mohl jen zásah do terénu. Stavební průzkum budov čp. 25 by nepřinesl žádný výsledek, neboť podle popisu Čičova z roku 1715 zde byla všechna

stavení ze dřeva (Davídek 1942, 25). Je-li správný předpoklad, že čičovská tvrz stávala na popsané nepráve ostrožně, pak v jejím předpolí můžeme předpokládat poplužní dvůr, který se zřejmě rozkládal v místech čp. 25 a v přilehlých zahradách a byl ohraničen skalnatou strání. K panskému hospodářství zřejmě patřil rybník a mlýn pod strání.

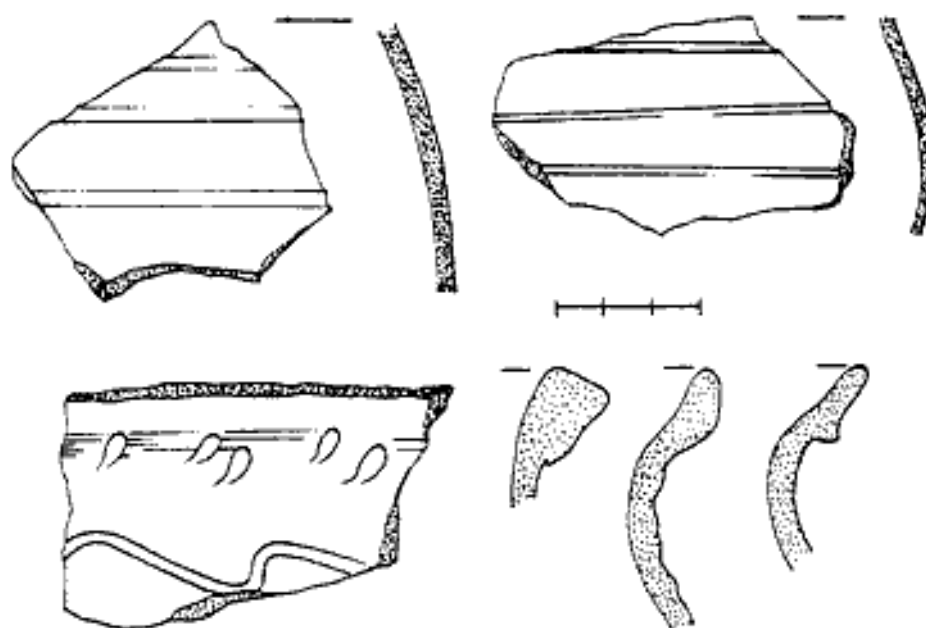
Lokalizace čičovské tvrze do míst čp. 25 zůstává pro nedostatek přímých důkazů jen hypotézou, i když značně pravděpodobnou. Tvrz v Čičově nejspíše zanikla v rozbrojích v 15. století, kdy na Spálenopříčsku zaniklo množství vesnic a v samotném Čičově také fara, která zde není připomínána od husitských válek (Davídek 1935, 43-44, 50; Podlaha 1910, 276). Vladykové z Čičova zůstali katolíky a zřejmě v 15. století aktivně působili na královské straně. Spolu s jejich sídlem zanikl i předpokládaný panský dvůr.

Velmi zajímavý je vývoj názorů na sídlo těňovických vladyků. Více než kilometr jižně od Těňovic stojí budovy bývalého Labežs-



Těňovice - 1838 - ÚAGK.
Šipkou označen zámček

kého mlýna. U něj bývaly na hrané příkré straně přecházející v kolmou skálu spadající k potoku Bojovce stopy opevnění, kterých si povšiml již F. A. Heber (1845, 227). Podle něj bylo místo nazýváno "Na hradě" nebo "Šroubkův hrad" (podle majitele pozemku sedláka Šroubka z Těňovic), povšiml si absence zdí a ve skále vyhloubeného a již z velké části zasypaného příkopu, oddělujícího sídlo od roviny. Za jedinou pamětihodnost někdejšího sídla považoval Heber chodbu na úpatí skály, zanesenou bahnem a zatopenou vodou. K pojmenování lokality můžeme ještě dodat, že roku 1713 je na těňovickém katastru připomínána poloha "V hradíšti"



Šroubkův hrad - zlomky keramiky z 13. století (měřítko v cm)

(Davídek 1942, 59), kterou můžeme s tzv. Šroubkovým hradem ztotožnit. F. Faktor (1887, 114) píše, že na Šroubkově hradě je vše srovnáno a rozměry sídla se nedají určit. Dodává, že o majitelích sídla není písemných zpráv. A. Sedláček (1905, 83) použil Heberova popisu lokality a připomíná pověst, že zmíněná podzemní chodba vede až do Těňovic do Šroubkova statku. Dále soudí, že držitelé Těňovic žili až do roku 1409 na Šroubkově hradě a jinde říká (1908, 881), že onoho roku byla tato tvrz v souvislosti s trestnou výpravou proti Václavu Ťavákovi ze Švamberka asi zničena (viz výše). Také V. Davídek (1935, 28; 1942, 32) se domníval, že Šroubkův hrad je asi těňovickou tvrzí a že chodba je možná sklepením tvrže nebo snad únikovou chodbou z hypotetického kláštera u Těňovic (Davídek 1936, 69; 1942, 229), o němž se ještě dále zmíním. Jinde si už Davídek (1942, 37) není tak jistý, neboť říká, že polohu těňovické tvrže nelze s jistotou určit a že stála snad ve vsi vedle kostela nebo na Šroubkově hradě. Autor stati o Těňovicích v nových hradech, zámcích a tvrzích už bez rozpaků prohlašuje Šroubkův hrad za těňovickou tvrz (Bělohlávek 1985, 344).

Dobu existence a podstatu Šroubkova hradu alespoň orientačně osvětlují archeologické nálezy a situace. Například se zde při kopání trautvodu přišlo na zuhektnaté stromy (Davídek 1942, 32).

pod hranou tvrziště nad kolmou skálou byly zbytky dvou řádek zdí, na ploše tvrziště nad kolmou skálou byly zbytky dvou řádek zdí, na ploše tvrziště byla prohlubeň, na "hradě" se vyorávaly střepty a červené skvrny, výchozy příkopů do straně byly od sebe vzdáleny přibližně 15 - 20 metrů (informace J. Vyskočila, těňovického kronikáře a bývalého majitele pozemků na Šroubkově hradě). V Zápaadočeském muzeu v Plzni (i.č. HA 24106) je od roku 1924 uloženo 7 keramických zlomků vyoraných panem Vyskočilem (otcem kronikáře) na pozemku kat. č. 278 (Šroubkův hrad); podle náleznové zprávy jde jen o malou část tehdy vyoraných

střepů, neboť větší část byla zničena dříve než se dostala do muzea. Podle typických tvarů okrajů nádob a výzdoby na podhrdčí lze tuto keramiku datovat poměrně přesně, a to do 80. let 13. století. Při povrchovém průzkumu lokality (autor 1986) byla na tvrzišti pěstěná louka s neměřitelnými nerovnostmi a zcela přesně se nepodařilo určit ani výchozy příkopů, neboť hrana straně je poznamenána sesuvy půdy. V křoví na hraně straně se v humusu podařilo získat 19 předmětů (ZCM, fond HA, i.č. 23690-92) - 3 kousky cihel, několik zlomků rezných kachlí a drobné omítnuté zlomky nádob. Jeden ze zlomků je možné datovat do 15., ostatní nálezy do 16. století. Chodba ve skále pod tvrzištěm byla v době průz-

kumu zanesena a zaplavena vodou. Ovšem v období 2. světové války byla chodba vyčištěna a měla sloužit jako kryt. Při té příležitosti byl pořízen její plánec (těňovická obecní kronika), z nějž je patrné, že se jedná o staré hornické dílo - v pravidelných intervalech jsou v chodbě rozšířená místa, aby se horníci vyvázející materiál mohli minout s těmi, kteří se vraceli. Dálko za tvrzištěm (asi 200 m) se chodba rozšířuje do velkého vyrubaného prostoru, ukončeného závalem. V okolí Spáleného Poříčí se od 16. století těžila ruda pro železné hutě a hamry (Pelant 1984, 255; Davídek 1942, 12 - 13). Můžeme tedy konstatovat, že chodba nemá s tvrzištěm nic společného. Také je nanejvýše pravděpodobné, že zídka ve straně nad chodbou, jejichž zbytků si povšiml J. Vyskočil, měla zabraňovat spáchu a sesuvu hlíny přes vchod do chodby a že byla dílem horníků.

Jedinými archeologickými doklady z doby života tvrže jsou zřejmě střepty z druhé poloviny 13. století, které pravděpodobně reprezentují zánikový horizont Šroubkova hradu. Absence kamenů stavební velikosti a prohlubeň na ploše tvrziště naznačují, že tvrz byla vybavena zahloubeným objektem a že případné nadzemní stavby nebyly zděné. Zuhelnatělé stromy, které se zde našly, můžeme snad považovat za zbytky palisády nebo

za zbytky dřevěné zástavby a spolu s červenými skvrnami tento nálezný svědčí o zániku lokality požarem. Zánik tvrze můžeme snad hypoteticky spojit se situací v Čechách po smrti Přemysla Otakara II. (Palacký 1907, 299 n.). Archeologický materiál z 16. století již se životem tvrze zvané Šroubkův hrad nelze spojovat. Odporuje tomu archaický charakter tvrziště (zahluobený objekt, absence zdíveí i charakter vlastních keramických zlomků (drobné, omléte úlomky). Vše nasvědčuje tomu, že zde došlo k druhotnému uložení. Střepy nádob by mohly případně pocházet od horníků, ale cihlovna a zlomky přejzů naznačují, že sem byly přemístěny spolu se stavebním rumem v 19. nebo ve 20. století, v době zasypávání příkopů a zarovnávání povrchu tvrziště. Opírá-li se o skrovné archeologické svědectví (které však bez řádného výzkumu není plnohodnotné), můžeme konstatovat, že sídlo těnovických vládků, známých z písemných pramenů, nebylo totožné se Šroubkovým hradem. Naskytá se otázka, o jaké sídlo tedy šlo. Mezi tvrzištěm a Těnovicemi se rozkládá rozsáhlý ovocný sad, jehož část bližší ke Šroubkovu hradu nese pomístní jméno "Podolí" (Davidek 1961, 288; informace J. Vyskočil). Pozemky na opočné břehu Bojovky než leží tvrziště se roku 1713 nazývaly "Lhota" a pozemky sousedící s tvrzištěm "Zálhoří" (Davidek 1942, 30, 59), rybník u Labežského mlýna se jmenoval Lhotecký, tak jako mlýn sám - k roku 1627 je připomínán mlýnář ve Lhotách (Davidek 1942, 58, 111, 230; Davidek 1961, 287). Pomístní jména přibližně lokalizují polohy sídlišť Podolí a Lhoty, které byly koncem 14. století z části v majetku kněze Zdeňka z Těnovic (viz výše). Jiné historické zprávy o Podolí a Lhotě neexistují a lokality zanikly nejspíše za husitských válek. Zdá se tedy, že Šroubkův hrad byl podolskou (nebo lhoteckou) tvrzi, vybudovanou snad některou z větví Buziců, kolonizujících Spálenopolišsko.

Václav Davidek (1942, 57) připouští, že nestála-li těnovická tvrz na Šroubkově hradě, mohla stát ve vsi nedaleko kostela. Těnovická náves a delší osou ve směru východ - západ je na východě ohraničena kostelem a bývalým vrchnostenským dvorem. Mezi těmito objekty stojí ještě moderní vila. Podle mnohých analogií z jiných lokalit lze předpokládat, že sídlo těnovických vládků bylo součástí jejich poplužního dvora. Indicii může být původní vchod do kostela Nanebevzetí Panny Marie a gotickým portálem v severní stěně lodi. Do kostela se vstupovalo od dnešní vily, stojící u vjezdu do dvora. Původní vchod byl zazděn až v souvislosti se stavbou kostelní věže na přelomu 17. a 18. století (Podlaha 1910, 272, 275) - přízemí věže tvoří předstín novému vchodu proraženému v západní stěně lodi a obracejícímu se k návsí. Kostelní stavba je datována historiky umění do počátku 14. století (Poche 1982, 36) a tehdy asi také vznikl v Těnovicích poplužní dvůr se sídlem.

A. Sedláček (1905, 83), který považoval za těnovickou tvrz Šroubkův hrad (zničenou roku 1409) tvrdí, že potom v Těnovicích tvrz nebyla. Podle náznaků písemných pramenů však lze soudit, že zde šlechtické sídlo i nadále existovalo (pochází z něj asi i zlomky kachlí nalezené na Šroubkově hradě). Tak například Jan, poslední z Čičovců, se někdy nazýval seděním na Oseku, roku 1507 však

na Těnovicích (Davidek 1942, 226) a roku 1515 opět výslovně seděním na Těnovicích (Kolektiv 1980, 1435). Janova manželka Barbora z Mělnice a v Těnovicích se takto psala roku 1507 (Vavroušková 1941, 51) a také ze sporu probíhajícího v roce 1510 plyne, že Jan Čičovec sídlil v Těnovicích: "...Tehdy přijel Balcar Pecyngar do Těnovic ku panu Čičovcovi..." (AČ XIII, 256).

Jan Čičovec z Čičova odkázal roku 1520 svůj statek Osek manželce a statek Těnovice (vsi Čičov, Hořice, Lučístě, Těnovice, Záluží a část Hořehled) Božimu domu v Těnovicích, "kněžím kteří tu budou zřízeni a ustanoveni". Poručníky svého odkazu ustanovil pana Adama Lva z Rožmitálu a z Blatné, svého strýce vladyku Mareše Vintíře z Vlčkovc a svou manželku Barbaru. Měli spravovat těnovický statek a po jejich smrti se měli správy ujmout Adamovi dědici, z rodu Vintířů vždy jeden zvolený a Barbora mohla za svého nástupce určit kohokoliv (Podlaha 1910, 270 - 271). Ze znění tohoto odkazu se vyvinula domněnka, že v Těnovicích vznikl pavlánský klášter a kostel sv. Anny (Schaller 1788, 86), který lidová tradice kladla do polohy "Zarubiny" severně od Lučístě - jde však o vesnici Zarubín, zaniklou v 15. století (Davidek 1935, 44; Raušar 1930, 61). V. Davidek (1935, 45) se domníval, že klášter stál na poli "v Okrouhlíku", na zálužském katastru necelý kilometr jihovýchodně od Těnovic, kde byl znatelný kruhový val z kamenů. V roce 1970 byly kameny odvezeny a val srovnán hlubokou orbou (těnovická obecní kronika). Při průzkumu této polohy (autor 1987) byla ještě patrná část valu. V prostoru dříve obehnaném kamenným vallem byla výrazně tmavší prst než v okolí, avšak bez artefaktů. Zbytek valu přehrazuje již vyschlou vodoteč, počínající v zaniklém rybníku u Záluží, jehož břehy jsou vyloženy kameny. Okrouhlík byl zřejmě také rybníkem, již dávno zaniklým, "valy" byly břehy zpevněné a dodnes patrný útvar je vlastně zbytkem hráze. V Těnovicích ani v jejich okolí v 16. století žádný klášter nevznikl a ani to nebyl Čičovcův úmysl: neměl potomků a tak bohatě nadal těnovický kostel a faráře.

Barbora Čičovcová z Mělnice, vdova po Janu Čičovcovi, dala hned v roce 1521 sepsat svou závěť a odkázala tvrz Osek s vesnicemi a další svůj nemovitý majetek rovným dílem Petrovi, Vilémovi, Bohuslavovi, Adamovi, Kryštofovi a Voršile, dětem své sestry Eleny z Mělnice a Jana Muchka z Bukova v Děšíně. Mimo jiné odkázala také těnovickému kostelu ornat s perlovým křížem a pozlacený kalich (Vavroušková 1941, 51 - 53). Po Barbořině smrti držel Osek její švagr Jan Muchek z Bukova (Sedláček 1905, 178), nikoli její druhý manžel (Davidek 1935, 29), jehož zřejmě Barbora určila jako svého nástupce ve správě těnovického statku. Vlastní přímou správou Těnovic však vykonával Mareš Vintíř z Vlčkovc, který se roku 1525 psal seděním v Těnovicích (Profous-Svoboda 1957, 325), seděl v Těnovicích také roku 1530 a je připomínán v jiných souvislostech ještě v letech 1529 a 1534 (Sedláček 1908a, 44; 1893, 219, 258). V těnovickém kostele se dochovaly dva náhrobní kameny rodu čtyř pásů na štítě, dosud nepublikované. Náhrobníky jsou bez nápisů a dat, pouze s erby. Čtyři pásy zdobily erby vládků z Těnovic, Čičovců z Čičova i Vintířů z Vlčkovc. První jmenované můžeme pomínout,



Těňovice - náhrobní kameny Vintířů z Vičkovic

neboť je vylučují na náhrobnících zobrazené koťci přílby. Mezi Čičovci a Vintíři rozhoduje klenot: Čičovci měli v klenotu orličí křídla (Sedláček 1905, heraldická příloha), ale na těňovických náhrobnících spatřujeme paví pera, klenot Vintířů z Vičkovic (Sedláček 1897, heraldická příloha). Jeden z náhrobníků tedy nejspíše kryl hrob Mareše Vintíře zamřelého okolo roku 1542 (Sedláček 1908a, 44) a druhý, na němž je vyobrazeno pololežící polosedící dítě, snad patřil jeho synovi zemřelému v nedospělém věku. Možná, že jde o Marešova syna Ludvíka, kterého zachytil v pramenech A. Sedláček (1908a, 44). Tyto náhrobní kameny můžeme považovat za doklad, že Mareš Vintíř žil až do své smrti s rodinou v Těňovicích.

Z údajů historických pramenů nevyplývá, že by do správy těňovického statku nějak zasahoval Adam Lev z Rožmitálu nebo jeho dědic. Po smrti Mareše Vintíře zřejmě spravoval Těňovice již zmíněný Jan Muchek z Bukova a okolo roku 1550, kdy se dělil o majetek jeho synové, převzal k Oseku Petr Muchek také Těňovice. Petr zemřel v letech 1557 - 1558 a Osek s Těňovicemi ujal jeho bratr Kryštof (Sedláček 1905, 178). Údaj o Vilémovi Černínovi z Chudenic na Těňovicích (v originálu "Tanovicích") k roku 1534 (Vavroušková 1935, 82) je omylem - jedná se o Tasnovice na Domažlicku (srovnej Sedláček 1893, 117). Přesto však Černínové Těňovice drželi, ovšem později - Kryštof Muchek z Bukova vyměnil Oseku blízkou Březinu za vzdálené Těňovice s Václavem starším Černínem z Chudenic. Ten mohl Březinou disponovat od roku 1562 a roku 1563 už držel Těňovice (Sedláček 1905,

83, 175; 1908, 881). Roku 1566 se Václav Černín z Chudenic piše seděním na Těňovicích (Renner 1910, 108). Ze směny však později sešlo a na počátku 70. let 16. století měl Černín opět Březinu a Kryštof Muchek Osek s Těňovicemi (Sedláček 1905, 176, 178).

Badatelé došli k závěru, že v Těňovicích v 16. století tvrz nebyla a že se o těňovické tvrz nedochovala žádná písemná zpráva (Sedláček 1905, 83; Bělohlávek 1985, 344). Avšak v závěti Kryštofa Muchka z Bukova na Oseku z roku 1572 je výslovně řečeno, že odkazuje své manželce Anně z Počernic tvrz Osek s vesnicemi a také tvrz Těňovice s příslušenstvím. Po její smrti nebo kdyby se znovu provdala měla polovina statků připadnout Ludmíle z Bukova a jejím dětem a druhý díl synům Kryštofových bratrů a strýců (DZV 17 N 9 - ŠUA). V téměř roce však ujal statky po bratru Kryštofovi na základě závěti Barbory z Mělnice Adam Muchek z Bukova na Pičíně, čemuž odpírala vdova Anna z Počernic na Oseku společně s Ludmílou z Bukova, manželkou Václava Karla ze Svárova na Suchomastech (Vavroušková 1941, 53 - 56); jejich svatba se konala roku 1567 v Oseku za přítomnosti Petra Voka z Rožmberka, zastupujícího pozvaného krále (Mareš 1880, 33). Do dlouhého sporu zasahoval také Václav Vintíř z Vičkovic na Kolinci, bratr Mareše Vintíře, který neuznal závěť Kryštofa Muchka ohledně Těňovic. Ze zápisu z roku 1576, kdy spory vrchořily, vyplývá, že si Kryštof Muchek "mimo pořad práva" kdysi přisvojil těňovický statek a Václav Vintíř se s ním soudil, neboť si jako nejstarší ze strýců Jana Čičovce osoboval právo na správu

Těňovic podle Čičovcovy závěti. Než však soud skončil, Kryštof Muchek zemřel a tak se roku 1575 Václav Vintřít soudil s vdovou Annou z Počernic, držitelkou těňovického statku. Roku 1576 se soudili Adam Muchek, Anna z Počernic, Václav Vintřít, Ludmila z Bukova, případní další dědici (zástupci synů bratrů a strýců Kryštofových) a další osoby. Tvrz Těňovice je v tomto sporu několikrát připomenuta (DZV 17 N 9 n. - SÚA). Vdova po Kryštofovi Anna z Počernic zřejmě statky udržela, i když bydlela v Rokycanech, kde se roku 1581 zabila pádem z pavlače (Sedláček 1905, 178). Podle Kryštofovi závěti pak připadla polovina statků Oseka a Těňovic Ludmilě z Bukova a její manžel Václav Karel ze Svárova odkoupil v několika následujících letech od žijících dědiců po Barboře z Mělnic a po Kryštofovi Muchkovi z Bukova jejich práva na druhou polovinu zmíněných statků (DZV 66 B 23, C 22 - SÚA; Sedláček 1905, 178). Osek a Těňovice se tak dostaly do majetku rodu Karlů ze Svárova a z Čičovcova odkazu pro těňovický kostel a kněze zřejmě úplně sešlo.

Podle V. Davidka (1935, 29) se od roku 1583 psal Václav starší Karel ze Svárova seděním na Těňovicích a Oseku. V roce 1603 se však psal jen na Oseku (Marat 1898, 62) a nezdá se pravděpodobné tvrzení autom. stat. o Těňovicích v nejnovějším souhrnném díle o šlechtických sídlech (Bělohávek 1985, 344), že si nový majitel statku postavil v Těňovicích zámek. Václav starší Karel zemřel po roce 1603 a jeho majetek ujali pozůstalí synové. V. Davidek (1935, 29) připomíná Kryštofa a Jana Tyburciho, bratry Karly ze Svárova na Oseku a Těňovicích k roku 1609. K témuž roku uvádí A. Sedláček (1905, 178; 1908, 881) jako majitele Těňovic pouze Jana Tyburciho a F. Faktor (1887, 113) tvrdí, že po otcově smrti se stal pánem na Těňovicích nejstarší ze synů Kryštof a že Jan Tyburci bydlel v Blovicích a později jako poručník Kryštofova syna Václava v Těňovicích. Jisté je, že roku 1615 platili berni Jan Tyburci Karel ze Svárova na Těňovicích a Kryštof Karel ze Svárova na Hamru (Sedláček 1869, 53). Kryštof koupil statek Hamr v jižních Čechách již roku 1598 a zemřel mezi léty 1628 - 1630 (Sedláček 1884, 184 - 185). Další údaje poskytuje náhrobní kame-

ny v Těňovickém kostele, pod nimiž byly pochováni roku 1615 matka (nikoli manželka, jak uvádí Davídek 1935, 29) Jana Tyburciho Ludmila z Bukova na Oseku, Těňovicích a Suchomastech a roku 1619 zemřelý rytíř Jan Tyburci Karel ze Svárova na Těňovicích (nemohl být tedy poručníkem Kryštofova syna). Přesto, že již byl Jan Tyburci mrtev, byl po potlačení stavovského povstání odsouzen a jeho statek Těňovice roku 1623 ujali správci konfiskovaných statků. Nakonec však byl ještě téhož roku těňovický statek vrácen jeho dětem (Bílek 1882, 252) - Jan Tyburci měl syny Václava Kryštofa, Zikmunda Alexandra a Petra Buriana (Kolář 1898, 1059). Další zprávy o majitelích Těňovic jsou značně zmatené. V. Davídek (1935, 29) píše, že synové Jana Tyburciho prodali roku 1628 dvůr a ves Těňovice s příslušenstvím Kryštofovi Karlovi ze Svárova, ovšem A. Sedláček (1908, 881) tvrdí, že roku 1628 měl Těňovice Karel. Karel rytíř Karel ze Svárova, bratr Jana Tyburciho, je připomínán roku 1622, kdy nevlastnil žádný nemovitý majetek (Bílek 1882, 252), neboť roku 1615 odprodal zděděný statek Osek (Sedláček 1905, 178).

Kryštof Karel žil u svého syna Václava Albrechta a roku 1627 jim vyhofela tvrz Hamr tak, že neměli kde bydlet; jejich situace se zlepšila až poté, co Václav Albrecht zdědil po svém strýci Janovi Těňovic (Sedláček 1884, 184 - 185; Kolář 1898, 1059). Jan Tyburci byl však v té době dávno mrtev. Věc

Leto 1615. dne 20. dne Jarmaru
 v Svaté a Svaté Kříže
 na paní Edmilda Karlova roze.
 na z Bukova namokřku tenomazech
 Suchomastech, ogeisto Těto wtom
 to Lmame V. pohřbene Drzeta
 wa Blahoslaveného roden Salom
 wřzřstni zurtowch wřstani
 ogeisto Duffpan Buhfac's mi
 ldfiro
 bpt 1.



Leto 1619. dne 13. man vřese
 vřeseň a Svaté Kříže
 Jan Tyburci Karel Swarowa
 a na z Svaté Kříže a Svaté
 vřeseň wřeseň wřeseň wřeseň
 se Svaté Kříže na dŕstŕ gello.



Těňovice - náhrobníky Ludmilý Karlové roz. z Bukova a Jana Tyburciho Karia ze Swarowa

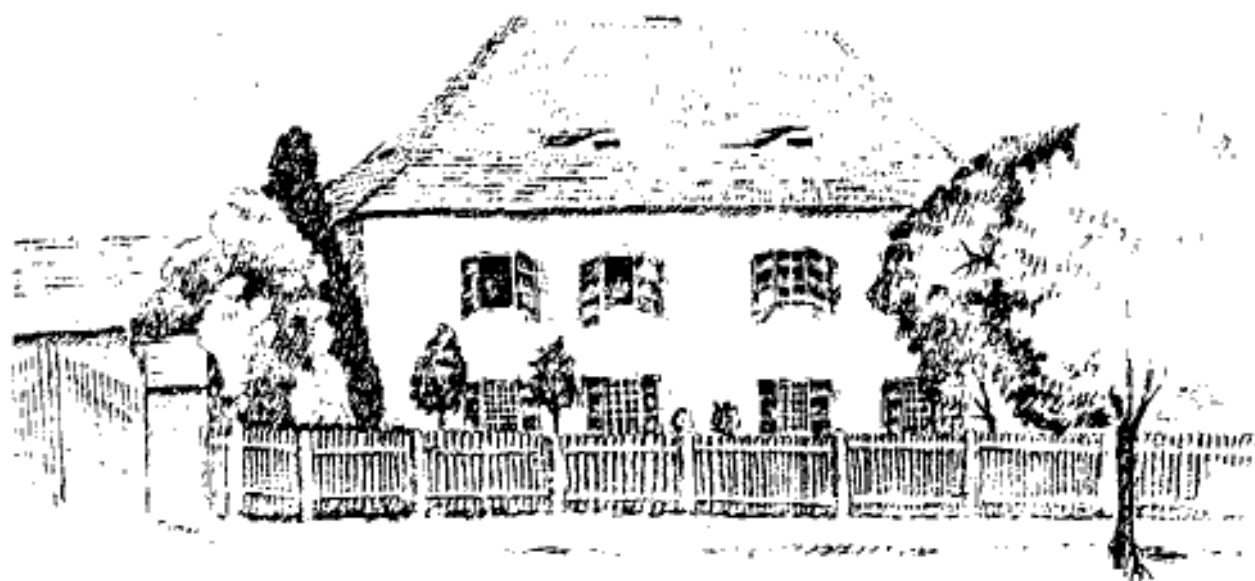
se měla nejspíše tak, že Karel Karel ze Svárova byl asi poručníkem dětí svého bratra Jana a jako jejich zástupce prodal roku 1628 Těňovice dalšímu z bratrů, Kryštofovi, který je zřejmě vzápětí postoupil svému synovi Václavovi Albrechtovi. Ten zemřel roku 1645 a zůstala po něm dcera Kateřina Barbora provdaná Loubská z Lub a syn Kryštof Hynek (Svoboda 1865, 572). Kateřinu Barboru a Kryštofa Hynka (a ještě Václava) uvádějí A. Sedláček (1884, 185) a M. Kolář (1898, 1059) jako děti Vojtěcha Karla, zemřelého roku 1645 a pohřbeného ve františkánském kostele v Plzni. Náhrobní kámen tam ale svědčí Václavovi Albertovi Karlovi ze Svárova, zemřelému 4. srpna 1645 ve svých 46 letech. Jde zřejmě o osobu totožnou s Václavem Albrechtem i s Vojtěchem a o další omyly.

Kryštof Hynek se roku 1651 uvázal ve zděděné statky (zřejmě dosáhl plnoletosti) a v následujícím roce odprodal Hamr příbuzným (Sedláček 1884, 185; Kolář 1898, 1059). Jeho otec založil v Těňovicích špitál pro chudé, který Kryštof Hynek, majitel Těňovic, roku 1655 změnil na školu (Podlaha 1910, 272; Doskočil 1953, 476). Roku 1659 se oženil s vdovou Maximilianou Kateřinou Vrábskou z Vrábí, majitelkou sousedního poříčského panství (Sedláček 1905, 85; Davídek 1939, 157) a v roce 1663 nechal pro svého nejmenovaného bratra okrášlit oltář v těňovickém kostele, na němž bylo napsáno: Kryštof Hynek Karel ze Svárova na Těňovicích, nejstarší z tohoto rodu ... (Faktor 1887, 110). Manželství Kryštofa Karla a Maximiliany Kateřiny nebylo šťastné a V. Davídek (1939, 157 - 158) otiskuje její stížnost z roku 1686, (jak uvádí Davídek) z níž plyne, že se Kryštof přistěhoval do poříčského zámku a na poříčském panství hospodařil tak, aby zisk šel do jeho kapsy. Manželce vzal z truhel všechno stříbro a jak sama říká "modřinami mezi očima mě mnohdykráté přibarvuje" a dokonce jí vyhrožoval zabitím. Kryštof Hynek zemřel asi před rokem 1667, neboť odtud je majitelem Těňovic jeho bratr Zikmund (Sedláček 1908, 881; Faktor 1887, 113; Davídek 1935, 29). L. Svoboda (1865, 572) však tvrdí, že bezdětný Kryštof Hynek, zemřelý roku 1666, odkázal Těňovice Petrovi Ferdinandovi, vnukovi Jana Tyburciho, který měl bratra Zikmunda Kryštofa. Kateřina Barbora a manželé Petrem Loubským prodali roku 1667 statek Hamr (Sedláček 1884, 185) a roku 1668 dali vědomí držitelů Těňovic Zikmunda a jeho sestry Anny Barbory rozkopat hráz rybníka na hranicích Těňovic a Poříčí. Z jejich činu vznikl spor, který Karlové ze Svárova prohráli a nakonec byli odsouzeni k pokutě (Faktor 1887, 92). Během sporu, roku 1669, prodali Karlové ze Svárova statek Těňovice Hložkům ze Žampachu (Sedláček 1905, 83; Davídek 1935, 29).

Hložkové nedrželi Těňovice dlouho, neboť již v roce 1675 byly v majetku Serváce Ignáce Engela z Engelhusu a od následujícího roku je vlastnil jeho bratr Jan František Engel (Sedláček 1894, 618). Ten zemřel roku 1699 a na kazatelně v těňovickém kostele se dochoval jeho erb a erb jeho manželky Marie Polyxeny Příchovské z Příchovic (Podlaha 1910, 275). Tady se naskytá možnost vysvětlení přítomnosti náhrobníku Jana Viléma Příchovského z Příchovic na Lužanech a Skočicích, JMC, soudu komorního a dvorského rady, zemřelého ve 39 letech dne 12. září roku 1661 (Schaller 1788,

86; Sommer 1838, 92) v těňovickém kostele, který již další badatelé všímající si těňovických náhrobníků neuvádí (Faktor 1887; Podlaha 1910) - byl zřejmě v 19. století z kostela odstraněn. K určení úmrtí Jana Viléma Příchovského použil A. Sedláček (1893, 206) právě tohoto náhrobního kamene, ale v roce 1661 ještě neměli Příchovští k Těňovicím žádný vztah. Buď sem byl náhrobník později přenesen, nebo bylo datum úmrtí na něm chybně čteno. Syn Jana Františka Engela Ignác Rudolf na Mnišku a Těňovicích prodal statek Těňovice k sousednímu panství Spálenému Poříčí hrabat Clary-Aldringen (Faktor 1887, 113 - 114; Sedláček 1894, 618). Někteří badatelé uvádějí, že ke spojení Těňovic a Poříčí došlo roku 1718; jde však o omyl, neboť k prodeji došlo roku 1721 (na chybu upozorňuje Davídek 1942, 236). V roce 1749 pak bylo spálenopofíčské panství spolu s Těňovicemi prodáno hrabaty des Fours Metropolitní kapitule sv. Víta v Praze (Faktor 1887, 94), která zůstala majitelkou Poříčí a Těňovic až do roku 1948 (Bělohlávek 1985, 315).

Vznik zámku v Těňovicích je hypoteticky kladen do období po roce 1583 (Bělohlávek 1985, 344), nebo do období po roce 1627 (Sedláček 1905, 83; Davídek 1935, 29). Podle výše uvedených indicí je možné se domnívat, že k přestavbě těňovické tvrze na zámek došlo někdy v první polovině 17. století. Lokalizace těňovického zámku do polohy "Na zámečku" na vyvýšenině za vsí (Bělohlávek 1985, 344), která je totožná s polohou "Na zámečku" u Hořehled, kde podle V. Davídka (1942, 66) snad vybudovali zámek Karlové ze Svárova, je zcela nemožná - jde o středověké tvziště vzdálené od Těňovic asi 3 km (srovnej Rožmberský 1990, 101 n.). V tereziánském katastru je roku 1715 poznamenáno, že vrchnost užívá v Těňovicích dvě chalupy a hejtman třetí, z čehož V. Davídek (1942, 58, 236) chybně usoudil, že jiného sídla pro správu těňovického statku nebylo. J. Sommer (1838, 92) připomíná mimo jiné v Těňovicích panský dvůr s ovčínem a obydlí vrchního myslivce, o zámečku se však nezmiňuje. Těňovický zámek však stále existoval. Podle svědectví těňovické obecní kroniky bylo obytné stavení vrchnosti zvané zámeček čtvercovou budovou se čtyřmi okny v přízemí i v 1. poschodí, před budovou byla zahrádka. Před severní stranou zámečku bylo malé zatravněné místečko, kam vedly dveře, většinou uzavřené. Do domu se vcházelo od východu, zdi byly již místy zborcené. Zámeček stál u vjezdu do hospodářského dvora a byl jeho součástí. V roce 1937 byl zámeček zbořen a na jeho místě si tehdejší správce těňovického dvora postavil novou vilu. Podobu těňovického zámku zachytil kresebně podle již neexistující fotografie J. Vyskočil. Závěrem je možné zrekapitulovat poznatky o zkoumaných sídlech drobné šlechty. Tvrz zvaná Šroubkův hrad byla vybudována snad některou z neznámých větví Buziců asi někdy v první polovině 13. století a zanikla požárem před koncem téhož věku. Ústup Buziců ze Spálenopofíčka začal již před rokem 1239, kdy Budislav z Březnice prodal Poříčí (Sedláček 1897, 221). Celý proces však probíhal velmi pomalu, neboť ještě koncem 14. století přikoupili vládkové z Těňovic od Jindřicha z Březnice 3 dvory ve vsi Lučístích (Emler 1870, 567) a například páni z Homberka se na západním okraji Brd udrželi až do



Těňovice - zámek. Kresba J. Vyskočila podle fotografie

poloviny 15. století (Sedláček 1905, 75 - 76). Zástavbu tvrze tvořili zahloubený a pravděpodobně také srubový objekt nebo objekty, nejspíše bez zděných konstrukcí. Tvrz byla chráněna přírodními podmínkami (skála) z jedné a příkopem (s valem a palisádou?) z ostatních stran. Přímým hospodářským zázemím sídla byla vesnice Podolí popřípadě Lhota, která později také zanikly. Podzemní chodba vznikla druhotně.

Koncem 13. nebo na počátku 14. století opanoval zdejší krajinu rod erbu čtyř pásů, který se záhy rozdělil na dvě větve. Jedna z nich sídlila na tvrzi v Čičově (dnes zahrada u čp. 25), která byla svou polohou velmi blízká Šroubkovu hradu - opět využívala z jedné strany přírodní ochrany (vysoká stráž spadající k potoku) a od vsi byla oddělena příkopem. Na okraji intravilánu Čičova byla v roce 1973 archeologicky zjištěna dehtařská pec, datovaná nálezy do poloviny 13. století (Frýda 1989, 41). Po ukončení výroby kolomazí, po polovině 13. století, vznikla ves Čičov s tvrzi, snad také z iniciativy příslušníků rozvětveného rodu Buziců. O charakteru zástavby čičovské tvrze nemáme zatím žádné doklady, ale byla nejspíše obdobná jako zástavba Šroubkova hradu. Čičovský kostel sv. Filipa a Jakuba je datován do poloviny 14. století (Poche 1977, 232). Postavili jej vladkové z Čičova zřejmě podle vzoru příbuzných z Těňovic někdy v první půli 14. století. Je situován až na severovýchodním okraji intravilánu vsi, neboť v okrsku staršího panského sídla už pro něj nebylo místo. Čičovská tvrz byla asi zničena v husitských bouřích a čičovští vladkové na své původní sídlo rezignovali a žili nadále v Těňovicích.

Druhá větev rodu erbu čtyř pásů si nevolila za své sídlo zničený Šroubkův hrad, ale vybudovala si nové sídlo v Těňovicích. Stalo se tak asi na

začátku 14. století, kdy byl postaven také těňovický kostel. Sídlo bylo součástí poplužního dvora a nevyužívalo již přírodních podmínek k obraně jako starší tvrze. Bylo asi chráněno příkopy a zřejmě alespoň z části vystavěné z kamene. Stálo pravděpodobně v čele návsi, při vstupu do dvora, v severním sousedství kostela (proti původnímu kostelnímu vstupu), na místě pozdějšího zámku, kde se nyní nachází novostavba vily. Žili zde vladkové z Těňovic, možná i Švamberkové, v 15. století asi Čičovci. V Těňovicích žil prokazatelně Jan Čičovec z Čičova počátkem 16. století, i když vlastnil ještě tvrz v Oseku. Zdá se tedy, že těňovická tvrz byla v dobrém stavu. Po Čičovcově smrti zde bydlel Mareš Vintíř z Vlčkovic s rodinou. Muchkové z Bukova dávali jednoznačné přednost Oseku, epizodně obýval těňovickou tvrz Václav starší Černín z Chudenic. Oseku dávali přednost i Karlové ze Svárova, až se jeden z nich, Jan Tyburc, počátkem 17. století usadil v Těňovicích. Za něj nebo za jeho následovníků z rodu Kariů ze Svárova došlo k přestavbě staré těňovické tvrze na malý zámek. Možná, že popudem k tomu byla přestavba tvrze na zámek v sousedním Poříčí roku 1617 (Bělohlávek 1985, 314). Zahrádka a zatravněné místo, které se dochovalo na dvou stranách budovy těňovického zámku až do jeho zboření, snad signalizují zasypané příkopy původní tvrze. Zámek obývali příslušníci rodu Karlů ze Svárova a jejich příbuzní (v letech 1667 - 1669 zde nejspíše žil také Petr Loubský z Lub s manželkou), po nich Hložkové ze Žampachu a asi ještě Jan František Engel z Engelflusu, ale jeho syn bydlel již na zámku v Mnišku pod Brdy a v Těňovicích měl jen svého hejtmána, užívající jistě k bydlení budovu zámku. Po připojení Těňovic k Poříčí se snad stal zámek obydlím vrchního myslivce, nebo v něm

žili tak jako za Metropolitní kapituly nájemci a správci těňovického dvora. Nevýstavné bývalé sídlo vrchnosti nebylo již považováno za zámek a budova byla nazývána zámečkem jen v místní tradici. Objekt, již značně zchátralý, byl zbořen roku 1937; mohl ještě zachovávat některé stavební prvky těňovické tvrze. Existenci fotografie těňovického zámečku se i přes značné úsilí nepodařilo zjistit.

Uvědomuji si, že uvedené závěry jsou stavěny většinou pouze na domněnkách, analogiích a indiciích, ale stav dochování (či spíše nadochování) popisovaných sídel a metoda povrchového průzkumu zatím nedovolují vyslovit závěry určitější. Přesto se však domnívám, že se podařilo posunout hranici poznání drobných sídel šlechty na Spálenopofécku a tím i regionální historii na vyšší stupeň.

Za datování archeologických nálezů děkuji PhDr. F. Frýdovi, za fotografickou dokumentaci O. Brachtelovi, za kresebnou dokumentaci V. Rožmberské a za čtení původních pramenů PhDr. J. Janouškovcovi.

Literatura a prameny:

- AC - Archiv český
Bělohlávek, M. a kolektiv 1985: Hrady, zámky a tvrze v Čechách, na Moravě a ve Slezsku IV. Praha.
Bílek, T.: Dějiny konfiskací v Čechách po r. 1618 I. Praha, 1932.
Burdová, P. 1981: Rejstříky k deskám zemským I/2. Praha.
Davídek, V. 1935: Naše Spálenopofécko I. Praha - Spálené Poříčí.
Davídek, V. 1936: Záhadná podzemní chodba u Spáleného Poříčí. Mladá stráž XVIII, 69. Rokycany.
Davídek, V. 1939: Naše Spálenopofécko II. Praha.
Davídek, V. 1942: Naše Spálenopofécko I/2. Praha.
Davídek, V. 1961: 25 příspěvků k Profousovým "Místním jménům v Čechách" a k Roubíkovu "Soupisu a mapě zaniklých osad v Čechách". Zpravodaj Místopisné komise ČSAV II, 285 - 296. Praha.
Doskočil, K. 1953: Berní rula 2 - popis Čech r. 1654 I. Praha.
DZV - Desky zemské větší v SÚA Praha.
Emler, J. (editor) 1870: Pozůstatky desk zemských Království českého r. 1541 pohořalých I. Praha.
Emler, J. (editor) 1876: Ein Bernaregister des Pilsner Kreises vom Jahre 1379. Prag.
Faktor, F. 1887: Popis okresu Blovickeho. Praha.
Frýda, F. 1989: Dehtářské pece ve 13. století na Rokycansku. Sborník Okresního muzea v Rokycanech 2/1989, 40 - 53. Rokycany.
Heber, F. 1845: Böhmens Burgen, Vesten und Bergschlösser III. Prag.
Kolář, M. (Křf.) 1893: Čičovcove z Čičova. Ottův slovník naučný VI, 671. Praha.
Kolář, M. (Křf.) 1898: Karel ze Svárova. Ottův slovník naučný XIII, 1058 - 1059. Praha.
Kolektiv 1896: Popis školního okresu Plzeňského. Plzeň.

- Kolektiv 1980: Soupis česky psaných listin a listů do roku 1526 I, 3/2. Praha.
Křál, V. 1900: Heraldika. Praha.
LC - Libri confirmationum ad beneficia ecclesiastica Pragensem per archidiocesim.
Lenz, O. 1931: Geschichte des Weseretser Landchens und Herren von Schwanberg und Guttenstein bis nach dem 30jährigen Kriege. Brünn.
Marat, F. (editor) 1880: Váciava Bfežana Život Petra Voka z Rosenberka. Praha.
Palacký, F. 1907: Dějiny národu českého v Čechách a v Moravě. Praha, dle původního vydání.
Pelant, J. 1984: Města a městečka Západočeského kraje. Plzeň.
Podlaha, A. 1910: Posvátná místa Království českého IV. Praha.
Poche, E. a kolektiv 1977: Umělecké památky Čech I. Praha.
Poche, E. a kolektiv 1982: Umělecké památky Čech II. Praha.
Profous, A. 1947: Místní jména v Čechách. I. Praha.
Profous, A. - Svoboda, J. 1957: Místní jména v Čechách IV. Praha.
Raušar, F. 1930: Vývoj hospodářský a sociální v okrese Blovickeém. Plzeň a Plzeňsko II, 57 - 72. Plzeň.
Renner, J. 1910: Šlechta Plzeňského kraje v půli XVI. století. Časopis Společnosti přátel starožitností českých v Praze XVIII, 53 - 56, 107 - 109. Praha.
Rožmberský, P. 1990: Tvrziště u Hořebled. Sborník Západočeského muzea v Plzni (historie) V, 101 - 106. Plzeň.
Sedláček, A. 1869: Rozvržení sbírek a berní r. 1615. Praha.
Sedláček, A. 1884: Hrady, zámky a tvrze Království českého III. Praha.
Sedláček, A. 1893: Hrady, zámky a tvrze Království českého IX. Praha.
Sedláček, A. (Sék.) 1894: Engel z Engelflussu. Ottův slovník naučný VIII, 617 - 618. Praha.
Sedláček, A. 1897: Hrady, zámky a tvrze Království českého XI. Praha.
Sedláček, A. 1905: Hrady, zámky a tvrze Království českého XIII. Praha.
Sedláček, A. 1908: Místopisný slovník historický Království českého. Praha.
Sedláček, A. (Sék.) 1908a: Vyntřf z Vlčkovie. Ottův slovník naučný XXVII, 44. Praha.
Sedláček, A. 1914: Zbytky register králův římských a českých z let 1361 - 1480. Praha.
Schaller, J. 1788: Topographie des Königreichs Böhmen IX. Prag-Wien.
Sommer, J. 1838: Das Königreich Böhmen... VI. Prag.
Svoboda, L. (Svb.) 1865: Karlové ze Svárova. Riegrův slovník naučný IV, 572. Praha.
Vavroušková, A. (editor) 1935: Desky zemské Království českého I/2. Praha.
Vavroušková, A. (editor) 1941: Desky zemské Království českého I/1. Praha.

O BÝVALÉM PANSKÉM SÍDLE V PROSTŘEDNÍM KRUŠCI

J. Úlovec

Přibližně šest kilometrů jižně od Sušice, těsně u severního okraje vesnice Dolejší Krušec, leží víska Prostřední Krušec (okr. Klatovy). Její historie doposud prakticky nebyla zpracována, neboť se mimo jiné nepředpokládalo, že také v ní bývalo panské sídlo. To zde však skutečně stávalo.

Počátky Prostředního Krušce nejsou doposud příliš jasné. Nejstarší zmínky v pramenech hovoří od 14. století vždy o vsi Krušec. Jelikož je více než pravděpodobné, že se jedná vždy buďto o Hořejší nebo o Dolejší Krušec, tedy vsi významem daleko důležitější, můžeme je pominout. Ves Prostřední Krušec vznikla pravděpodobně až někdy v 15.-16. století, poprvé je však zmiňována až v době kolem poloviny 16. století. Tehdy podle tzv. plánských analů žil Sebastián ze Žeberka a Plané na Prostředním Krušci (Senft 1932, 70). Tato zpráva - přestože dosud není ověřena písemnými prameny - se zdá být velice pravděpodobná. Je známým faktem, že rod Plánských ze Žeberka se po rozrození počátkem 16. století zčásti vystěhoval před polovinou století do oblasti pomezí Klatovska a Prácheňska, kde členové tohoto rodu drželi různé majetky (např. Velhartice, Kněžice aj.). Sebastián se tak možná stal zakladatelem nové boční linie rodu, sídlící na Prostředním Krušci téměř jedno století. Sám Bartoloměj Paprocký připomíná, že za jeho života žil Sebastiánův nástupce Albrecht ze Žeberka - "z Egberka" - a na Prostředním Krušci (Paprocký 1602, 336).

Po Albrechtovi nastoupil v držení Prostředního Krušce jeho syn Jiřík, pišící se z Eberka "a w prostrzednim Krussczy". Nevíme sice přesně, kdy převzal otcovský statek, stalo se tak však jistě ještě před rokem 1603. Tehdy totiž Jiřík vložil sobě a svým potomkům do zemských desek svůj majetek a dědictví, totiž "w prostrzednim Krusscy dwa dwory s diedinami lukami slesy y spastwisstiem s rybniczky ktiem dworum dwiema przinalezegiczym, item wes Swietlau s krczmau s mlynem rziczkau y struhau kdera na mlyne gde, item dwur we wsy Kundraticzych slidmi ktere wtez wsy ma, ittiem) Jakubicze dwa dwory puste, ittiem) we wsy Sstiepaniczych lidi poddane kdere tu ma, item we wsy Smrczim lidi poddany cztyry kdere tu tez ma, s dwory kmetzymi s platy..." a s veškerým dalším příslušenstvím (SÚA - DZV 252 C 27). Jak již bylo řečeno výše, nevíme dosud, kdy převzal majetek po otci. On sám si však do desk nechal vložit zápis s tím, že Prostřední Krušec s příslušenstvím drží po otci Albrechtovi již mnoho let.

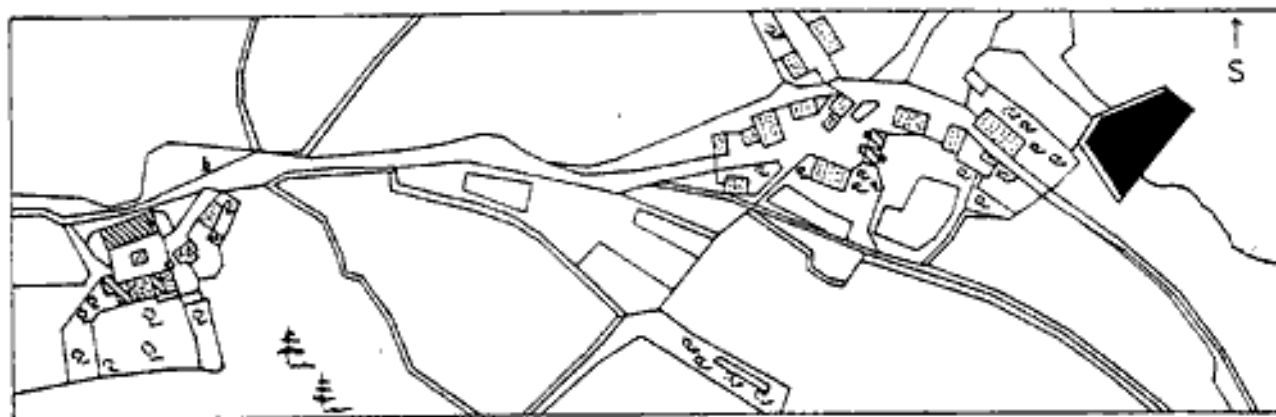
Jiřík je zmiňován opět roku 1603, a to v soupisu poplatníků Království Českého, v němž byl zapsán opět pod predikátem "a na Prostředním Krušci" (Marat 1898, 49). Ze stejného zdroje víme, že tento majetek držel ještě roku 1615 (Sedláček 1869, 41, č. 6). Dále doposud nevíme přesně, jaký vývoj v držbě statku následoval. Je známo pouze tolik, že po Jiříkovi Prostřední Krušec vlastnil Jan Jiří ze Žeberka, snad jeho syn, majitel nedalekého statku

Kněžice, který pak roku 1653 prodal svůj majetek "przednie dwur poplužni we wsy Prostrzednim Krussczy se wssim geho stawenim, s diedinami ... s krczmau weysadni, we wsy Kundraticzych czoz tu ma qqq" s veškerým příslušenstvím, což vlastnil dříve Jiří ze Žeberka, Jiřímu Eichhornovi z Reichenbachu (SÚA - DZV 317 C5v.-6v., zápis z roku 1667). Tímto datem tak skončilo vlastnictví této větve Žeberků nad krušeckým statkem.

Jiří Eichhorn roku 1646 přikoupil k Prostřednímu Krušci od Humprechta Račina sousední statek Dolejší Krušec (SÚA - DZV 305 O5v.-8v.) Oba statky pak vlastnil více než tři další desetiletí a až roku 1679 prodal dolnokrušecký statek "item w Krussczy slowe prostrzednim dwur panský poplužni s poplužim, s stawenim k tomu przinalezegiczym s sstiepaniczy, s zahradkau qqq" a dalšími majetky Alexandru Mikulášovi Šofmanovi z Hamrlesu, který tak získal rovněž část vsi Štěpanice, Kundraticce, Smrčná a celou ves Trpěšice (SÚA - DZV 396 H15-20). Ten si však statky ponechal jen krátce a již roku 1682 prodal Dolejší Krušec "item w Krussczy slowe prostrzednim, dwur panský poplužni s poplužim a stawenim ktomu przinalezegiczym" Janu Kryštofu Kocovi z Dobruše a jeho manželce Polyxeně Kateřině (SÚA - DZV 396 H20v.-24v., zápis z roku 1683). Oba manželé však již roku 1683 prodali dolnokrušecký statek "item w Krussczy slowe prostrzednim, dwur panský poplužni s poplužim a stawenim ktomu przinalezegiczym" Vilému Alexandru Běšínovi z Běšin na Novém Čestíně a Kundraticích (SÚA - DZV 396 N10v.-14).

Až Vilém Alexandr a jeho nástupci, jmenovitě syn Maximilián Václav, drželi oba statky delší dobu. Teprve roku 1708 prodal druhý z nich oba statky, tedy také "dan auch einen Mayerhoff zu Mittlern Kehrsaltz genandt mit allen darzu gehoerigen gebaueu, garten ..." Janu Nifimu Schumannovi (SÚA - DZV 410 K15v.-19v., zápis z roku 1709). Jan Jiří držel majetek krátce, neboť již roku 1709 začal vést první jednání a roku 1713 pak prodal oba statky, tedy rovněž "auch einen Mazerhoff zum Mittlern Kernsaltz genandt mit allen zugehoerigen gebeuden, garten ..." a s dalším příslušenstvím Gottfriedu Danielovi Wunschwitzovi, svému zeti (SÚA - DZV 490 E19-21v., totéž DZV 686 A19v.-22v.). Gottfried byl totiž ženat s Marií Františkou rozenou Schumannovou, dcerou Jana Jiřího. Ten si však ponechal část prostředněkrušeckého statku, neboť až roku 1722 odprodal Gottfriedovi rovněž čtyři poddanské usedlosti, patřící původně k nedalekému statku Loučová (SÚA - DZV 497 D19-21).

Oba manželé drželi statky více než třicet let. Gottfried se však koncem života dostal do dluhů, takže roku 1748 byl jeho dědic nucen z finančních důvodů prodat oba statky paní Marii Rozině, rozené Herbersteinové, ovdovělé Daunové a podruhé provdané Herbertinové (SÚA - DZV 241 F29-30). Avšak rovněž tato dáma se posléze dostala do nepřijemné finanční situace, takže roku 1762 byly



Prostřední Krušec, výjez z indikační skicý z roku 1837. Vpravo nad rybníkem jádro ust, vlevo se nachází osamocené ležící poplužní dvůr s hlavní budovou v severním průčelí pčl cestě. Vpravo nad dvorem kaplička, dosud stojící.

oba statky, totiž Dolejší a Prostřední Krušec - prodány komisionálně panu Janu Kryštofu Villani (SÚA - DZV 595 B26-28v., zápis z roku 1763).

Jan Kryštof byl dalším majitelem obou statků, který v jejich vlastnictví zůstal přes třicet let. Až roku 1794 uzavřel dohodu o jejich prodeji s manželi Janem a Barborou Medlingerovými, k čemuž došlo nakonec roku 1800 (SÚA - DZV 773 M15v.-20). Manželé vlastnili statky společně do roku 1810, kdy Jan odprodal svou část majetku manželce Barboře (SÚA - DZV 873 M20-N6). Barbora se tak nakonec stala samostatnou držitelkou krušeckého zboží. Nevlastnila je však nadlouho, neboť záhy po roce 1810 zemřela. Její dědicové pak prodali už roku 1817 Dolejší i Prostřední Krušec Mathiasovi Kremserovi (SÚA - DZV 1024 F11v.-13), snad - podle nedoložených zpráv - nevlastnímu synovi Jana Medlingera (Sommer 1840, 276).

Mathias vše držel až do roku 1827, kdy vše prodal Ignáci - Hynkovi Schreinerovi (SÚA - DZV 1140 D16-23, zápis z roku 1828). Hynek byl členem rozvětveného rodu, jehož příslušníci vlastnili řadu statků v okolí (tak např. Jifičnou, Přestanice, Horní Staňkov a Nemilkov). Zemřel až roku 1860 a majetek po něm přešel na syna Františka. Tomu však byl zapsán do desek až roku 1863 (SÚA - Hlavní kniha DZV K VIII, pag. 70). Již roku 1870 však tento nový majitel odprodal oba statky, tedy Dolejší a Prostřední Krušec, panu Theodoru Zvěřinovi (tamtéž pag. 70). Tento majitel a jeho potomci pak vlastnili Prostřední Krušec, či lépe řečeno statek, ještě počátkem 20. století (Tittl 1906, 813).

Z výše nastíněné historie plyne, že zřejmě od poloviny 16. století byl Prostřední Krušec samostatným zemským statkem, který drželi rytíři ze Žeberka. Všechny písemné zprávy z této doby však hovoří pouze o nich, žádná se nezmiňuje o jejich sídle. Na jeho existenci proto můžeme usuzovat pouze na základě predikátů majitelů, píšících se "... a na Prostředním Krušci", což nás k tomuto tvrzení zcela opravňuje. Vždyť v Čechách existuje celá řada lokalit, v nichž se panské sídlo dochovalo dodnes, přestože o něm písemné zprávy 16. století vůbec nehovoří (např. tvrz v Odolené Vodě aj.).

V 17. století nastává situace poněkud jiná. Při prodeji statku počínaje rokem 1635 je prameny zmiňován ve vsi se nalézající "dvůr poplužní", později dokonce "dvůr panský poplužní s poplužím". Z této formulace je zřejmé, že ve vsi ležel poplužní dvůr, základ vrchnostenského hospodaření. Název "panský" poplužní dvůr, vyskytující se v zápisech od roku 1679, pak zřejmě signalizuje, že byl využíván rozhodně jako rezidenční dvůr, tedy sídlo. Není jasné, proč se v pramenech slovo sídlo či jiné podobné označení panského sídla drobně šlechtě nevyskytuje. Koneckonců není to však nic nezvyklého. Vždyť je známou věcí, že např. v německy psaných pramenech je využíváno kromě jiných k označení panského sídla rovněž termínu "Vorwerk", tedy poplužní dvůr (např. Schönstein aj.). Není tedy použití tohoto termínu žádné novum.

Můžeme proto shrnout, že v 16. století vzniklo v Prostředním Krušci panské sídlo neznámé podoby, využívané jako rezidence majiteli ještě ve století následujícím. Po spojení statku s nedalekým Dolejším Krušcem samozřejmě tato úloha přešla na dolnokrušecký zámek a u sídla v Prostředním Krušci zvala za své. Sídlo bylo zprvu využíváno zřejmě jen k hospodářským a obytným účelům v rámci dvora, jeho pozdější osudy však neznáme.

Je zajímavé, že jako první o panském sídle v Prostředním Krušci uvažoval již roku 1868 J. A. Gabriel. Přímou uvádí na stránkách své knihy, že "V prostředním Krušci na místě, kde nyní stojí hospoda, stál v 16. století zámek" (Gabriel 1868, 183). Po něm se pak na jeho myšlenku zapomnělo, takže toto sídlo zůstávalo v anonymitě až do současné doby.

O lokalizaci tohoto sídla je možné se pokusit na základě indikační skicý vsi z roku 1837 (SÚA - IS Prácheňsko 276, Dolejší Krušec). Z ní je patrné, že vlastní ves byla vystavena u rybníka a potoka, v mírné sníženině, kdežto západně od vsi ležel na vyvýšenině shluk různorodých staveb, bývalý - a roku 1837 již rozparcelovaný - poplužní dvůr. Nedaleko od něho se nacházela drobná kaplička. Z budov dvora je nejzajímavější jeho severní a jižní křídlo, neboť východní a západní zcela chybí. Jižní křídlo je tvořeno několika menšími objekty, vzniklými rozdělením původní hlavní zástavby dvora. Je

dobře patrné, že se při tom jedná o objekty různé kvality co do použití stavebního materiálu, totiž o objekty z nehořlavého i hořlavého materiálu. Oproti tomu severní křídlo je tvořeno jedinou, dosti rozlehlou budovou z nespalného materiálu (tedy zděnou). Jelikož pak objekt uprostřed dvora je z materiálu spalného a je příliš skromných rozměrů, je zřejmé, že v případě severního křídla dvora máme před sebou buďto původní sídlo majitelů statku Prostřední Krušec, nebo jeho nástupce (to je však málo pravděpodobné). Na jednu otázku však - bohužel - zřejmě už nikdy neodpovíme; totiž jak sídlo vypadalo. Po ztrátě jeho rezidenční funkce sloužilo zřejmě dále pro potřeby dvora a nakonec v něm byla umístěna hospoda. Tento objekt však byl někdy na přelomu 50. a 60. let našeho století rozbořen, jeho sklep využit jako skládka odpadků s poté zahrnut, takže dnes v těchto místech rostou jen stromy, vysazené novými majiteli parcely. Dle vzpomínek pamětníků to byla rozlehlá budova vystavená z kamene, s velmi silnými zdmi a rovnými stropy v přízemí i patře.

Je velká škoda, že se toto sídlo nedochovalo. Vždyť právě o panských sídlech tohoto typu, patřících příslušníkům nižší šlechty a majících velmi skromnou stavební podobu i výzdobu, toho doposud víme jen velmi málo. Bohužel se nedá předpokládat, že v písemnostech archivu velkostatku by byl nalezen nějaký nový písemný či ikonografický materiál, neboť dle starší zprávy

"veškeré se zde nalézající doklady a spisy v zám. archivu (tj. v archivu krušeckého statku, umístěném v místnostech dolnokrušeckého zámku, pozn. aut.) byly od tehdejšího správce statku roku 1922-1924 spáleny" (Částečná kronika). Něco nového snad napoví starší vyobrazení bývalého dvora v Prostředním Krušci, obraz z tohoto století (dnes v soukromém majetku). Ani on však nebude schopen podat nám svědectví o stavební podobě, dispozici a stáří bývalého sídla v Prostředním Krušci.

Literatura:

Částečná kronika Dol. Krušce a okolí, rukopis v majetku manželů Paletových, majitelů bývalého poplužního dvora v Prostředním Krušci

Gabriel J. A. 1868. Královské město Sušice a jeho okolí, Praha

Marat F. 1898. Soupis poplatnictva 14 krajův Království českého z r. 1603, Praha

Paprocký B. 1602. Diadochos. Část o stavu panském, Praha

Sedláček A. 1869. Rozvržení sbírek a berní r. 1615, Praha

Senft E. 1932. Geschichte der Herrschaft und Stadt Plan in Böhmen, Planá

Sommer J. G. 1840. Das Königreich Böhmen, VIII, Praha

Tittl J. 1906. Schematismus, Praha

Zkratky:

DZV - Desky zemské větši, IS - indikační skicý

SÚA - Státní ústřední archiv

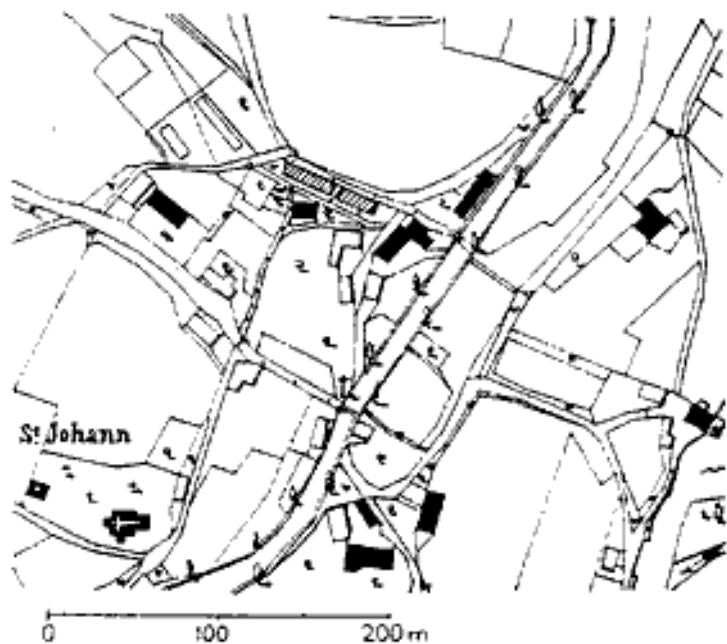
STARÉ MĚSTO U NÁCHODA

J. Čížek - J. Slavík

Severně od kostela sv. Jana Křtitele ve Starém Městě nad Metují (okr. Náchod) se rozkládal v 16. století svobodný dvůr (hamfeštní), šosovní k městu Náchodu. Nejstarší zpráva o něm pochází z r. 1579, kdy jej po zemřelém Janu Mařatovi koupil panský úředník Hanuš Buchlovecký z Křížkovic s manželkou Kateřinou, rozenou z Hrabové, "s rolemi, lukami, lesem Homolkou, s lesem Na Rozkoši a vším příslušenstvím" za 400 kop míšeňských grošů (OA Náchod, archiv města Náchod, kn. 5). Ještě toho roku přikoupil od města nedaleký farský rybníček pod Homolkou za 10 kop miš. gr. (AMN, kn. 5). V pondělí po Hromnicích 1584 dostal pan Buchlovecký s manželkou darem od Jaroslava Smiřického ze Smiřic, poručníka náchodského panství, "dříví ku vystavení více pokojů, aby dvůr velmi opuštěný opravil, a ku pohodlí svému více pokojů si zařídil, aby v témž dvoře pokojné seděti mohl" (AMN, kn. 5). R. 1586 dostal darem od Václava Smiřického ze Smiřic louku zvanou Malou Hacavskou (Pinkava 1876, 6). Když r. 1596 zemřela Kateřina, oženil se Hanuš Buchlovecký s Kateřinou Holcarovou z Holce (AMN, kn. 5). Zvětšoval majetky dvora jak koupěmi, tak i dary až do své smrti v r. 1606.

Kateřina Holcarová se pak r. 1612 provdala za Albrechta Kapřika z Lešonic,

služebníka a štolmistra Albrechta Václava Smiřického ze Smiřic. Albrecht Kapřik dostal na dvůr zvláštní hamfešt, v němž je dvůr prvně nazván tvrzí. I Albrecht Kapřik skupoval ke dvoru další



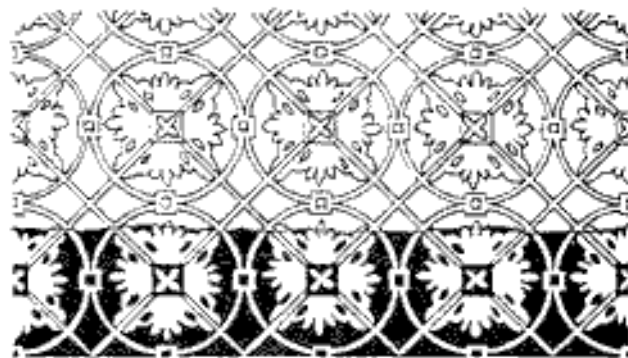
Indikační skicý stabilního katastru Náchod a Staré Město (Hradecko 9 a 308) z r. 1840. Šrafované vyznačeny objekty čp. 20 a 25, zbořené v roce 1962.



Staré Město nad Metují. Náčrt umístění větracího (?) otvoru a sgrafitové výzdoby stěny dvora (rekonstrukce s vyznačením zbytků dokumentovaných dokumentovaných fotografií).

pozemky, neplatil však šosovní popíatky (daně), až musel být r. 1620 napomínán vrchností, aby dodržoval povinnosti šosu, zejména hlásil městu další koupě. I když v letech 1618-20 podporoval české stavy, nebyl nijak postižen. Postižen byl až v následujících letech, kdy musel s městem přispívat na vojska táhnoucí zemskou branou do Kladska. Na seznamu škod spáchaných na náhodském panství císařskými vojsky táhnoucími na Broumov a Landshut v r. 1634 vyčíslil Albracht Kapfík své škody na 899 kop míš. gr. V této sumě zahrnul mimo jiné i 2 jízdní koně se sedly a postroji, valacha, hřebce a 2 klisny, 3 kusy hovězího dobytka a na hotovosti 150 kop míš. gr. (Pinkava 1876, 8).

Po smrti pani Kateřiny r. 1633 se stal pan Kapfík majitelem dvora a v r. 1635 se oženil s vdovou Salomenou Pravětickou, rozenou z Bubna a Doudlebech. Pan Kapfík zemřel r. 1647. S vdovou Salomenou bydlila na "tvrzi" r. 1653 dcera Johana s manželem Albrechtem Ferdinandem Štastným z Bubna, který se v letech 1655-59 připomíná jako hejtman panství náhodského. Podle odkazu Johana stali se majiteli po její smrti syn František a manžel Albrecht. František byl jediným majitelem dvora od r. 1677, v r. 1683 jej odkázal své sestře Marii Benigné z Bubna a ta dvůr r. 1688 prodala Janu Litickému z Šonova za 1700 zl. rýnských. Od něj dvůr koupil v r. 1702 za 3300 zl. svobodník Václav Junek, který část pozemků odprodal a statek samotný prodal r. 1707 obci náhodské, ponechav si les a pole Na Rozkoši s "předním příbytkem nebo tvrzkou" pro sebe a své dědice bez roboty. Obec ještě téhož roku budovy dvora rozprodala.



Staré Město nad Metují. Rekonstrukce celkového vzhledu tzv. kobercového vzoru sgrafita.

Počátkem minulého století byly budovy dvora rozbořeny a na jejich místě vystavěny chalupy čp. 19, 25, 29 a chalupa zvaná ovčinec s číslem 20. Na mapě stabilního katastru se objevují pouze čp. 25 a 20, umístěné na severní straně dvora pod svahem. Při jejich demolici v r. 1962 byla v tarasu zápraží západněji položeného čp. 20 odhalena spodní část zděné stěny s větracím (?) otvorem a zbytky sgrafita. Tato stěna byla nejspíše součástí hospodářských budov dvora, jejichž vznik můžeme jen s velkou opatrností položit k r. 1584, kdy byly prováděny ve dvoře stavební práce. Fotografie fragmentu zdí je v majetku náhodského sběratele pana Oldřicha Šafáře a je jediným dokladem renesančního výstavby dvora.

Geometrické schéma výzdoby vychází ze schémat doložených např. stropem kamenného sálu v Dobrovicích (Dvořáková-Zbiralová 1954, 185), umístěném dnes ve Švihově, a zařazuje se mezi zřídka užívané tzv. kobercové vzory, doložené ve větší míře právě ze severovýchodní oblasti Čech (Pecka, Doudleby, Stěžery).

Prameny a literatura:

Archiv města Náchod, kniha 5 a listina č. 18, OA Náchod: Dvořáková V. - Zbiralová M., Renesanční malovaný strop na Švihově a jeho restaurace, ZPP XIV, 1954, s. 184-193; Pinkava A., Starý Náchod a monografie svobodného dvora v Starém Městě. Výroční zpráva okresních občanských i obecních škol v Náchodě za škol. rok 1876, s. 5-11, Náchod 1876.

SÍDLO V PŘEHOŘOVĚ

O. Brachtel - P. Rožmberský

Vesnice Přehořov, protékána Mladotickým potokem, leží asi v polovině vzdálenosti mezi městečkem Žihlív a farní vsí Potvorovem v okrese Pízeň-sever. V díle Hradů, zámky a tvrze v Čechách, na Moravě a ve Slezsku III (Anděl a kolektiv 1984, 393) se hovoří o zbytcích přehořovské tvrze, které se dochovaly ve stavení čp. 13. Tento údaj nás přivedl k bližšímu zájmu o vládycké sídlo v Přehořově.

Poprvé se Přehořov připomíná v písemných pramenech prostřednictvím predikátu - roku 1234 svědčí Miloslav z Přehořova na potvrzení darování

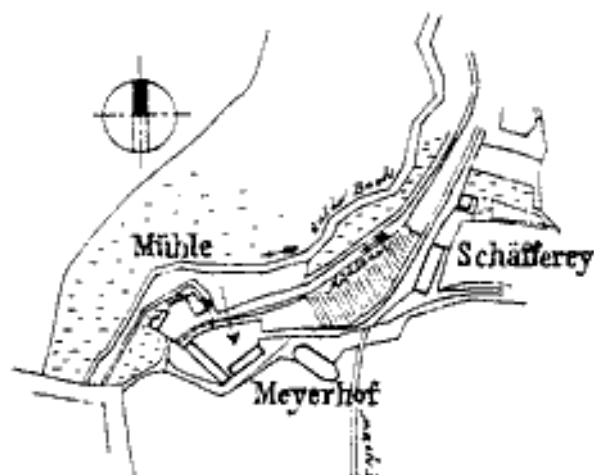
vsí Bezděkova pány z Potvorova piaskému klášte-ru. Jako svědek vystupuje Miloslav z Přehořova ještě roku 1239 na listině pro osecký klášter a na listině pro piaský klášter z roku 1240 jsou jako svědci uvedeni mimo jiné také Miloslav a Břetislav z Přehořova. Na další piaské listině z roku 1252 svědčí Břetislav z Přehořova s bratrem Miloslavem (RBM I, 390, 449, 457, 596). Následujících 130 let nemáme o Přehořově a ani o přehořovských vládkách žádné zprávy.

V roce 1382 získal královskou odůmrť po Bětě v Saběnicích na Mostecku a po Vracce v Řepíku u

Podbofan Otík z Přebofova (AČ XXXI. 264-5). Zde připomínáme, že Otík nemusel již být stejného rodu jako bratři Miloslav a Břetislav. Nevíme také, v jakém vztahu k Otíkovi byl k roku 1401 Sedláčkem (Slovník, 1908, 728) připomínaný Hanek. Ve sporu mezi Jindřichem z Číhanova a bratry ze Šprymberka a Břence o majetek v Číhanově (dnes Číhání východně od Žlutic), probíhajícím v roce 1401 a pokračujícím v roce 1402, byl určen exekutorem Jan z Rabštejna a druhým exekutorem "Honco de Przehorzowa" (Friedrich 1929: Desky dvorské VII. 66), který je zřejmě totožný se Sedláčkovým Hankem. Antonín Profous ve svých Místních jménech (1951, 464) zařadil pod heslo Přebofov zmínku z roku 1417 o Buškovi z Kamenné Hory seděním "in Przehorz"; jde však o omyl a jedná se o Profouf v okr. Karlovy Vary (srovnej Sedláček 1905, Hrady XIII. 211).

Roku 1418 je písemným pramenem zachycen Přibyslav z Přebofova, který tehdy koupil dva selské dvory v Hořehledech (okr. Plzeň-jih; AČ XXXVIII. 1026). Další z příslušníků rodu přebofovských vladků, Jindřich z Přebofova, koupil část Čivc (jižně od Kralovic) a roku 1435 vykonával ještě s dalšími osobami podací právo k čivickému kostelu (Kočka 1930: Dějiny polit. okr. Kralovického I. 289). Výše jmenování vladkové mohli vlastnit zároveň také Přebofov, ale nemáme to výslovně potvrzeno. Naopak se k roku 1409 a 1410 dozvídáme, že královský purkrabí Žibřid z Chříče (nikoli Žibřid z Křtic, jak uvádí Anděl a kol.) prodal plat 7 kop na sedmi přebofovských usedlostech plaskému klášteru (Kočka 1930, 306; Sedláček 1923, Hrady XIV, 349). Plaští cisterciáci však Přebofov, vklíněný mezi jejich državy, do svého plného vlastnictví nezískali: v hojných zástavách plaských vesnic sousedících s Přebofovem, se v první půli 15. století Přebofov neuvádí (Kočka 1930, 21-23).

Z roku 1444 se dochoval zápis dluhu 50 kop gr. pražských, které dlužila Barbora z Přebofova Oldřichovi z Hedčan seděním v Ležkách. V této sumě zapsala Barbora Oldřichovi (případně jeho dědicům, nebo tomu, kdo by měl její dlužní úpis) po své smrti poplužní dvůr s poplužím, s lukami, s lesy atd., který drží (AČ II. 69-70). V zápise není uvedeno, kde se poplužní dvůr nalézá, je však velice pravděpodobné, že šlo o dvůr v Přebofově, zůstávající v majetku přebofovských vladků. V případě Barbory z Přebofova se podařilo zjistit některé genealogické souvislosti. V komplikovaném sporu o Hořehledy, který probíhal na počátku druhé poloviny 15. století, jsou zmiňovány dcery Přibyslava z Přebofova, Kateřina a Barbora, z nichž Kateřina žila s manželem Jindřichem Třebušem ze Štěpánovic v Hořehledech (srovnej Rožmberský 1990: Tvrzisté v Hořehledech, Sborník Západočeského muzea v Plzni - historie V, 104). Kateřina zřejmě zdědila po otci část Hořehled a Barboře zůstal "rodný" poplužní dvůr v Přebofově. Na odkazu Anny Šafránkové z Poutnova z roku 1503 svědčil mimo jiné osoby také Václav z Přebofova (Strnad 1905: Listář k. m. II. 4444); domníváme se, že šlo o potomka Jindřicha z Přebofova, držitele části Čivc. Podle A. Sedláčka (1923, 349) se z let 1454 - 1477 dozvídáme jen o drobných statech v Přebofově. Jde asi o přebofovský dvůr, který



Přebofovský dvůr - stabilní katastr z r. 1841. ÚAGK.

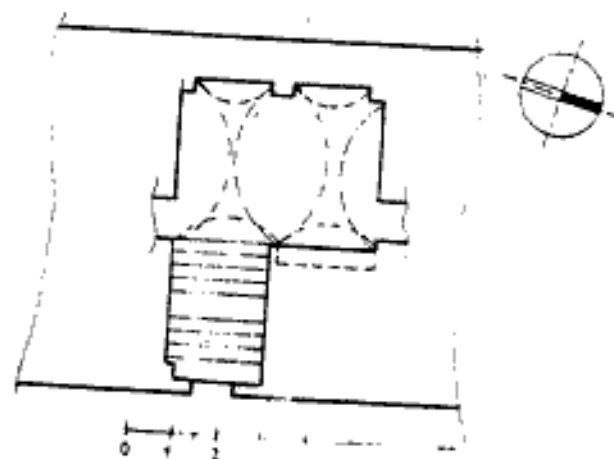
případl po Barbořině smrti Oldřichovi z Hedčan či jeho dědicům, popřípadě vlastníkovi Barbořina dlužního úpisu.

Další zpráva týkající se Přebofova máme až z roku 1524, kdy Martin Kozlovec z Kozlova vničil Bohuslava Přebofovského z Vladiočic a v Přebofově, že nedostál již šest let svému závazku dávat Martinovi ročně jestřába a krahujce (AČ XXXIII. 165). Bohuslav měl tedy Přebofov nejméně od roku 1518. V roce 1534 seděl v Přebofově Jan z Vladiočic (Sedláček 1923, 349), nejspíše Bohuslavův syn. Asi po roce 1542, kdy prodal Plesky (Profous 1951, 156), nabyl Přebofova Jiří Pšovický z Mukoděli. Zamřel roku 1571 a jeho příbuzní a dědici Jan, Jindřich, Václav a Šebastián prodali v následujícím roce tvrz pustou Přebofov Janovi Pomněnickému z Pomněnic (Sedláček 1923, 349). Nový majitel přebofovskou tvrz obnovil. Měl za manželku Veroniku Ůlickou z Plešnic a v roce 1596 prodal tvrz v Přebofově svému švagrovi Josefovi Ůlickému z Plešnic (Sedláček v OSN XXVI. 1907, 156). Josef Ůlický zemřel roku 1602 a jeho synové hned v roce 1603 prodali Přebofov Bohuslavovi Bohuši z Otěšic, který již v roce 1608 zemřel. Vdova po něm Mandaléna z Šenreitu se vdala za bližší neurčeného příslušníka rodu Štampachů a spravovala přebofovský statek ještě roku 1615 - nejspíše do plnoletosti syna z prvního manželství, Jana Viléma (Sedláček 1923, 349). Jan Vilém Bohuš z Otěšic ujel hned po bitvě na Bílé hoře z Čech a byl odsouzen za účast ve stavovském povstání "hrdla, cti i statkův". Jeho statek Přebofov (tvrz s dvorem poplužním a ovčínem) byl roku 1621 svěřen do správy Janovi Jifimu Přebovskému. Avšak Jan Vilém nakonec prokázal svou nevinu a obdržel statek nazpět (Bílek 1882: Dějiny konfiskací v Čechách I. 29). V roce 1628 pak prodal tvrz starou Přebofov a při ní (nově) sídlil k panství Petrohrad Heřmanovi Černinovi z Chudenic a jeho manželce Marjáně Černinové ze Svárova (Sedláček 1923, 346, 349). Jako součást petrohradského panství se přebofovská tvrz připomíná ještě roku 1651 (Profous 1951, 156).

O vsi se od dpb prodeje pátu na sedmi přebofovských usedlostech nehovoří. Je však pravděpodobné, že se ve druhé polovině 15. století

opět stala pinohodnotnou součástí přehořovského statku. V roce 1654 bylo v Přehořově 12 poddanských usedlostí (Doskočil 1953: Berní rula 2/II, 621). Přehořov patřil až do konce patrimoniálního období k petrohradskému panství a poplužní dvůr byl využíván jako výrobní jednotka vrchnosti. Z mapy stabilního katastru z první poloviny 19. století poznáváme, že panský dvůr se rozkládal na nevýrazně hrané levoběžné straně Mladotického potoka, asi 450 m JJZ od barokní kaple Nejsvětější Trojice stojící na přehořovské návsi. Vrchnostenské hospodářství, ležící vně intravilánu vesnice, se tehdy skládalo z vlastního dvora, tvořeného dvěma budovami situovanými téměř do "L" a z velké polygonální stodoly v jeho východním sousedství. Mezi dvorem a vesnicí se rozkládal ovčín a ovocný sad. V době, kdy už Přehořov patřil k petrohradskému panství, vznikl v těsné blízkosti severozápadně od dvora mlýn s hospodářským objektem a s více než půl kilometru dlouhým náhonem. Až na ovčín a stodolu zůstal půdorys bývalého panského hospodářství v Přehořově až do dnešních dnů nezměněn. Přibyla pouze severně od vjezdu do dvora stojící kovárna, postavená v první čtvrti našeho století. Bývalý panský dvůr nese čp. 13 a sem byly v posledním souhrnném díle o panských sídlech (Anděl 1984, 393) umístěny pozůstatky přehořovské tvrze - "střilny, sklepy a pod."

Místní tradice neví nic o tvrzi, ale zná podzemní chodby, vycházející ze sklepů pod delším stavením v čp. 13 (kratší stavení je nepodsklepené), které vedou buď přes kapli na návsi do zámku v Žihlě, nebo přes kapličku nad Přehořovem do kostela v Potvorově. Severozápadní část dlouhého stavení, dříve užívaná místním JZD jako stáj, byla asi před šesti léty zbořena, ale zachoval se zde vchod do sklepení. Prostor, do něž ústí schodiště, dělí klenební pás na dvě nestejně poloviny. Do cihlového klenebního pásu jsou opřeny klenby z cihel, kladebných na způsob klasu, nahozené řídkou maltou. Ze sklepení vedly tři vstupy do dalších sklepních prostor, které jsou nyní zazděny. Vstup z nádvoří na schodiště a dva protilehlé dveřní otvory v ose budovy jsou rámovány hladkými kamennými portály bez profilace a jakýchkoliv dalších znaků, třetí otvor je bez portálu, ale jeho šíře nasvědčuje, že byl portál odstraněn. Tento dveřní otvor umožňoval vstup do prostor pod dnešní zeleninovou zahrádkou na nádvoří. Podle pamětníků bylo sklepení,



Přehořov dvůr - půdorys sklepa

vedoucí pod stojící část dlouhého stavení, zaklenuto do travverz. Podle způsobu zazdění vstupu sem byl znemožněn přístup v nedávné době; ostatní dva dveřní otvory byly zazděny podstatně dřívě a v jejich horních částech byly ponechány výklenky pro uložení různých předmětů.

Stojící část dlouhého stavení je i nadále využívána jako stáj a je zaklenuta do travverz. Okolí okenních otvorů je vyzděno cihlami, okna jsou vyplněna luxfery nebo zabezpečena mřížkou. Stojící část budovy je postavena z lomového kamene, nároží je zpevněno pískovcovými kvádry. Neomítnuté obvodové zdi jsou silné 75 cm a od horních částí okenních otvorů jsou dostavěny z cihel. Tento stav pochází převážně z roku 1912, kdy položitelné objekty bývalého panského dvora koupil Josef Pták a opravil je (informace pamětníků). V současné době je kratší stavení rozděleno na moderně přebudovanou část s novými okny, vstupy a pod., a na část s ještě malými okny, nižší střechou a s nižší úrovní podlah.

Při průzkumu lokality jsme se také snažili najít nejnovější literaturou zmiňované střilny, avšak bezvýsledně. Problém nám osvětlil J. Miler, který navštívil Přehořov ještě před zbořením severozápadní části dlouhého stavení. Okenní otvory této části, které byly rámovány hladkými kamennými ostěními, byly zazděny strojovými cihlami a v zazdívkách byly ponechány pouze úzké větrací otvory. Domníváme se, že tyto větrací otvory byly považovány za střilny.

Plochu nádvoří bývalého panského dvora vymezuje na severu proti mlýnu terénní hrana, zpevněná tarasní zdí. Noví majitelé mlýna, kteří mlýn důkladně opravili, starou a porouchanou zeď strhli a nově vystavěli. V době průzkumu zde byl otevřený terén, z něhož jsme získali několik desítek keramických zlomků, pocházejících z období od přelomu 16. a 17. století až do dnešních dnů.

Shrneme-li výsledky našeho průzkumu, můžeme konstatovat, že přehořovská tvrz s největší pravděpodobností stávala v okrsku bývalého panského dvora, nynějšího čp. 13. Ve zkoumaných objektech dvora se nevyskytují výrazné architektonické prvky, které by umožnily přesnější datování jejich vzniku. Stavební aktivitu vrchnosti v Přehořově pozorujeme v první polovině 18. století, kdy byla vystavěna barokní kaple (Poche a kol. 1980 "Umělecké památky III.", 169). Domníváme se, že někdy v tomto období probíhaly změny také v panském dvoře. Stará tvrz možná stála v severní části dvora nad terénní hranou, kde je dnes zeleninová zahrádka; místo je zvýšené a pod navezenou zemí jsou při západním okraji zahrádky znatelné zbytky zdiva. Z materiálu ze staré tvrze byl asi postaven přílehlý mlýn. Novým sídlem, připomínaným roku 1628, by snad mohlo být nynější obytné stavení při vjezdu do dvora. Ze vzájemného postavení kratší a delší budovy vůči sobě (nejsou spojeny v jeden celek) můžeme usuzovat na rozdílnou dobu jejich vzniku. Dochované sklepení, natož "střilny", nelze podle našeho názoru spojovat s přehořovskou tvrzí.

Zda v místech čp. 13 existovalo také sídlo původních přehořovských vladkyň, připomínaných ve 13. století, se můžeme jen dohadovat. Sběr keramiky tuto možnost zatím nepotvrdil. ■