

hláskan

Ročník V. 1994/1

10 let Klubu Augusta Sedláčka

Ano, vážení přátelé hradů, zámků a tvrzí, je to tak. V letošním roce uplyne již 10 let od založení klubu, sdruženího zájemce o panská sídla v českých zemích, pojmenovaného po významném historikovi Augustu Sedláčkovi. Domníváme se, že toto výročí je vhodným impulsem k jakémusi zhodnocení činnosti KASu jak na poli vědeckém, tak na poli společenském.

Historii založení klubu shrnul předseda Rady KASu RNDr. Josef Miler v článku Několik slov o Klubu Augusta Sedláčka v prvním čísle klubového zpravodaje (Hláskan 1990, 1–2; pro nové členy je toto číslo k dispozici) a proto nepokládáme za nutné podrobně zde známa fakta opakovat. Shrňeme-li dosavadní existenci KASu, můžeme ji rozdělit na dvě základní období: na období od roku 1984 až do poloviny roku 1990, kdy byl KAS pod „ochrannými“ křídly Závodního klubu ROH Škoda, a na období od poloviny roku 1990 až do dnešních dnů, kdy KAS existuje jako nezávislý spolek. U druhého období se musíme zastavit. Klub se na jeho počátku podle nových stanov rozčlenil do poboček. Nejprve vznikly pražská a královéhradecká pobočka a dosavadní členové klubu, kteří se nestali jejich příslušníky, zůstali členy základní plzeňské pobočky. Plzeň, jako místo vzniku klubu, se stala sídlem nejvyššího klubového orgánu, Rady KASu. Později vznikla pobočka klubu v Brně a v roce 1993 zatím poslední pobočka v Humpolci. Rozčlenění klubu do poboček mělo mimo jiné za cíl vzkřísit společenský život klubu, který se předtím víceméně odehrával pouze písemnou formou. Zvolení členové výborů poboček organizují pro členstvo akce, které jim jsou i z geografického hlediska přístupnější, členové poboček se poznávají, vyměňují si zkušenosti a zapojují se do aktivit klubu.

Rada KASu v několika případech úspěšně zasáhla proti ničení panských sídel a o jednom takovém případě dokonce korespondovala s Ministerstvem kultury, ovšem s nevalnými výsledky. Značnou aktivitu projevovala při přípravě oslav 150. výročí narození patrona klubu, Augusta Sedláčka. Nepodařilo se jí vzbudit patřičný zájem u masmédií, zato prosadila vydání poštovní známky s portrétem jubilanta a slavnostně odhalila Augustu Sedláčkovi pamětní desku v Táboře.

Chtěli bychom se však spíše dotknout přínosu našeho klubu za deset let jeho trvání k rozvoji bádání o panských

sídlech. Přispívat podle svých možností k bližšímu poznání hradů, zámků a tvrzí totiž bylo a je hlavním cílem KASu. Hned v počátcích klubu si zakládající členové uvědomili, že pouze vypublikované výsledky bádání posunují hranice poznání kupředu. Prvními tisky klubu byly Ročenky Klubu Augusta Sedláčka a jak vyplývá z jejich názvu, vycházely jedenkrát ročně v letech 1984–1987. Všechny čtyři Ročenky, i když do nich přispívali z velké části amatéři, si udržely vysokou odbornou úroveň, do značné míry zásluhou pracovníka Archeologického ústavu PhDr. Tomáše Durdíka CSc., který všechny příspěvky před tiskem pozorně pročítal a upozorňoval autory na případné chyby či nepřesnosti. Ročenky byly vydávány pouze pro členy klubu a to do jeho řad přivedlo mnoho odborníků, kteří si nehodlali nechat ujít kvalitní informace o panských sídlech.

Redakční práce na Ročenkách byly prováděny po bytech členů výboru klubu, někdy až s extrémním nasazením – způsob tvorby tiskových předloh byl časově nesmírně náročný. Jednotlivé stránky napsané na psacím stroji byly stránkovány propisotem, toutéž „technikou“ byly tvořeny nadpisy článků, do vynechaných míst se nalepovaly obrázky. Všechny tyto práce, včetně návrhů obálek, byly konány zdarma, mohli bychom říci s vlastneckým zápalem. Tak vzniklo více než 500 stran formátu A4, na nichž bylo převážně monograficky zpracováno 60 lokalit.

Vydávání Ročenek tištěných škodovácí tiskárnou bylo finančně stále náročnější a jako východisko z tehdejší tísnivé situace se jevila možnost spolupracovat na přípravě a vydávání sborníku Castellologica bohemia. Snad můžeme trochu neskromně říci, že právě úspěchy Ročenek KASu zavdaly podnět ke vzniku tohoto reprezentativního sborníku na půdě státní instituce. Sborník CB, věnovaný panským sídlům, začal vydávat Archeologický ústav akademie věd ve spolupráci s Památkovým ústavem středních (později i severních) Čech, Západočeským muzeem v Plzni a Klubem Augusta Sedláčka. První sborník vyšel v roce 1989, druhý roku 1991 a třetí, zatím poslední, v roce 1993. Příspěvky do CB jsou honorovány a spolupráce KASu na jeho vydávání spočívá v tom, že značná část příspěvovatelů, členů redakčního kruhu (později redakční rady) a nakonec i hlavní a výkonný redaktor sborníku jsou členy klubu. Na vydávání sborníku se KAS podílí také finančně; ovšem

rychle stoupající náklady na CB hrozí reálnou množností, že se klub bude muset tohoto způsobu účasti na vydávání sborníku vzdát. Byla by to rozhodně škoda, neboť sborník za krátkou dobu své existence přinesl na více než 1 200 tiskových stranách a křídových přílohách velké množství studií, monografií, článků týkajících se každodenního života panských sídel, militárií a materiálů a bohaté bibliografické údaje. Sborník *Castellologica bohémica* postavil českou kastelologii na úroveň kastelologie evropské a stal se součástí knihoven předních světových univerzit.

V prvním období existence klubu sloužil ke styku mezi výběrem a členstvem Informační list KASu, jímž byly svolávány členské schůze, vycházky a další akce. Jeho tisk, nikoli bez problémů, zajišťoval Závodní klub ROH Škoda (později Dům kultury Plzeň). To bylo také jediné významné pozitivum našeho pobytu v mašinerii organizující kulturní vyžití pracujícího lidu. Tisk Inf. listu i poštovné na jeho zaslání byly hrazeny z fondů, jejichž původ byl ve státním rozpočtu. Po ustavení KASu jako nezávislého spolku bylo nutné zajistit nový informační systém. Výbor klubu se také shodl na tom, že dvouletá periodicita sborníku CB je natolik dlouhým obdobím, že sborník nemůže aktuálně reagovat na nové události či rozvíjet názory formou diskuze. V neposlední řadě chtěl výbor zajistit tiskový prostor začínajícím amatérům a proto rozhodl vydávat vlastním nákladem zpravodaj Klubu Augusta Sedláčka, nazvaný vícevýznamově „Hláska“.

První a zároveň jediné číslo prvního ročníku Hlásky vyšlo v říjnu 1990 a přineslo hlavně již zmíněný článek o KASu, stanovy klubu a adresář členů. Byly zde již také drobné články týkající se panských sídel a začínaly se rýsovat později pravidelné rubriky „Z hradů, zámků a tvrzí“ a „Zprávy z klubu“, přinášející aktuální informace. Hláska opět vznikala téměř „na koleně“, i když tisková předloha byla psána již na počítači, ovšem bez tiskového programu. Od druhého ročníku vychází časopis čtyřikrát ročně, vždy počátkem ledna, dubna, července a října, vždy dvanácti-stránkový, opět ve formátu A4. Redakce se učila za chodu a tak se nevyhnula některým chybám, například mylnému vnošení 1. čísla II. ročníku. Od 2. čísla téhož ročníku se ustálila zvyklost napřed v čísle umísťovat převážně monografické články a až po nich pravidelné rubriky.

Prvá tři čísla Hlásky jsme levně tiskli v soukromé tiskárně v Chebu a vyzvedávali je jako vlakovou zásilku v Plzni-Jižním předměstí. Kvalita tisku však byla velmi špatná a chebské tiskárně hrozil zánik. Třetí a čtvrté číslo II. ročníku jsme proto vyráběli v Západočeském muzeu v Plzni na kopírovacím stroji. To však bylo značně pracné a také drahé, i když nám muzeum účtovalo ceny, za něž

bychom Hlásku u firem zabývajících se kopírováním nepofidili. Dotace Rady města Plzně umožnila zadat přípravu tiskové předlohy třetího ročníku Hlásky Pedagogické fakultě v Plzni a jednou za rok vydávat šestnáctistránkovou Přílohu Hlásky, kde je možné publikovat obsáhlejší příspěvky. Tisk prvních dvou čísel III. ročníku provedla firma Copyprint Plzeň. Zvyšování ceny za tisk vedlo ke změně – druhá dvě čísla a Přílohu 1992 již tiskla tiskárna správy Jihozápadní dráhy v Plzni. Od třetího čísla přibyla v Hlásce rubrika „Již jste četli...?“, informující o nových publikacích s kastelologickou tematikou.

Spolupráce s Pedagogickou fakultou skončila odchodem pracovníka, který nám tiskovou předlohu vytvářel. Přípravu prvního čísla IV. ročníku a Přílohy 1993 jsme proto zadali soukromé firmě, která však použila na obrázky a fotografie velmi drahý materiál. Cena takového způsobu sazby se stala pro klub finančně neúnosná. Od druhého čísla se tvorby tiskové předlohy ve vysoké kvalitě a za přijatelnou cenu ujala plzeňská firma LiFi Firstware, s níž spolupráce zatím trvá. První číslo IV. ročníku ještě vytiskla drážní tiskárna, avšak Příloha 1993 a čísla 2 a 3 musela být pro poruchu tiskového stroje svěřena soukromým firmám. Poslední číslo IV. ročníku již opět tiskla drážní tiskárna a to kvalitněji a levněji než soukromníci. V posledním čísle se objevila nová rubrika „Drobnosti, dodatky, opravy, informace, zajímavosti, ohlasy, dotazy“, jejíž název je natolik výmluvný, že není třeba se o ní podrobněji šířit.

Ve čtyřech ročnících přinesla Hláska spolu s Přílohami na téměř 200 stránkách cca 80 převážně monografických, ale také osobnostních a diskusních příspěvků, nepočítaje množství drobných zpráv z aktuálního dění na hradech, zámcích a tvrzích a podstatně tak rozšířila pramennou základnu české kastelologie. O potřebnosti naší práce přesvědčuje skutečnost, že si Hlásku předplácí a kupuje stále více jednotlivců i odborných institucí.

Na začátku druhého období existence klubu byla podepsána mezi KASem a Západočeským muzeem v Plzni dohoda o vzájemné pomoci, na jejímž základě poskytuje muzeum podle svých možností klubu prostor a technické zabezpečení k činnosti. Za to bychom zde chtěli pracovníkům muzea poděkovat. U příležitosti 10. výročí založení klubu děkujeme také všem funkcionářům Rady a výborů poboček, kteří svou nezštnou prací pomohli a pomáhají v dobách reálného socialismu i reálného kapitalismu klubu nejen přežít, ale rozvíjet se ku prospěchu české historické vědy.

J. Miler - P. Rožmberský

Hrad Neuštejn

Hrad byl postaven 2 km východně od vsi Květnova u Blatna a 3 km severozápadně od města Jirkova, okr. Chomutov. Staveniště hradu se nachází na strmém ostrohu, odděleném od okolních kopců z jedné strany hlubokým Telžským údolím s potokem Bilinou a z druhé strany mělkým údolím s dalším potokem. Nad bývalým soutokem potoků, dnes údolní nádrží pitné vody, na samém okraji skal, byl postaven hrádek Neuštejn.

Založil jej v době kolonizace drobný šlechtic, zřejmě Jetřich z Alamsdorfu, připomínaný v roce 1323. Jeho synové Jan a Huk měli hrad Neuštejn a platy v Krásné Lípě, Domině, Křimově a Nově vsi, Jetřich dostal ves Březenc a Čáslav a Jindřich kromě jiných platy v Čáslavi. Tyto platy zdědili po Jindřichovi od r. 1356 jeho synové Heník a Januš. Jan a Huk založili v r. 1363 oltář sv. Erazima v kostele v Březenci.

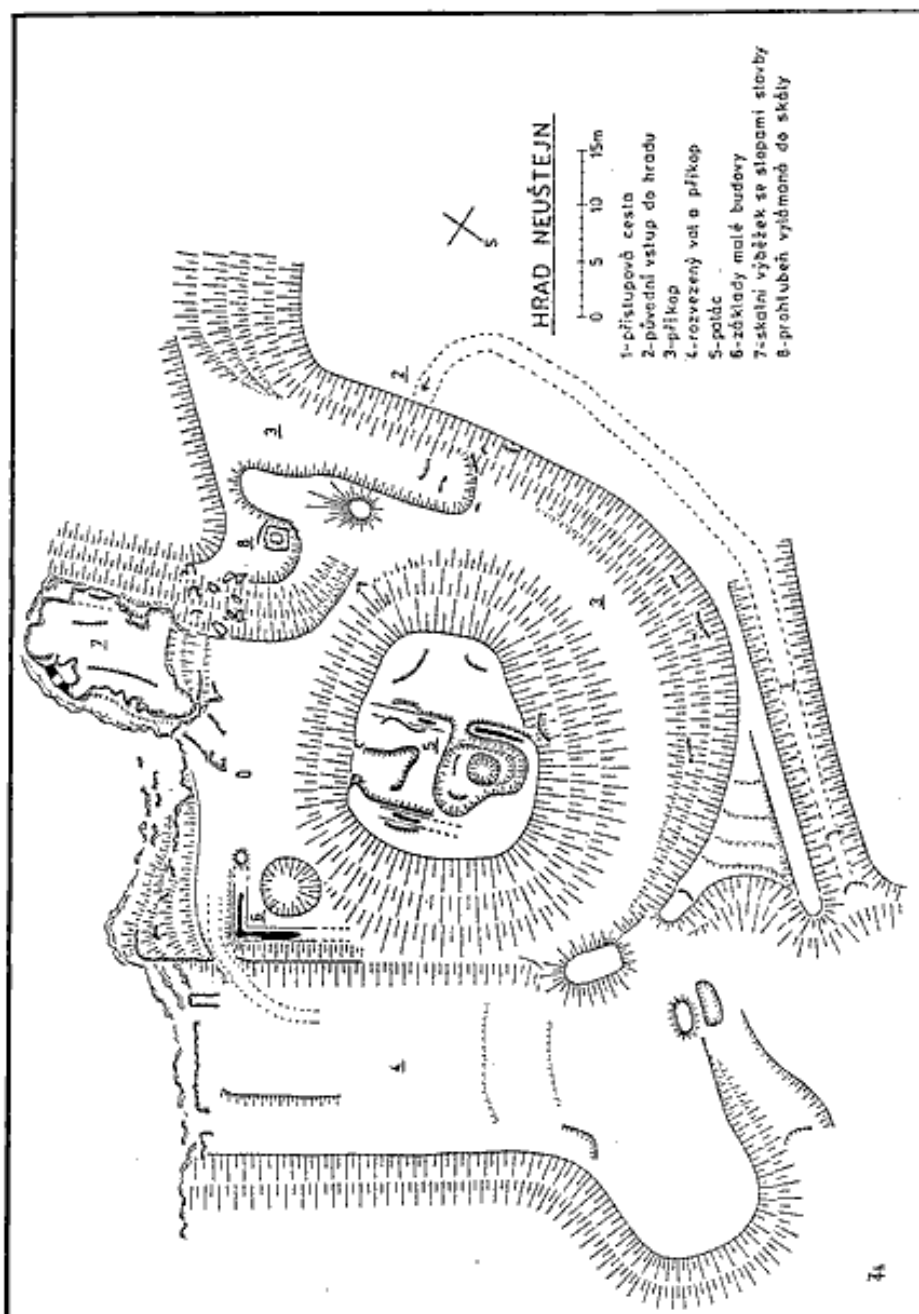
Přístup k hradu byl z Telžského údolí částečně dodnes dochovanou cestou, která vystoupila terénním zářezem (plán č. 1) na plošinu před hradem, sledovala okraj příkopu a na východě se otočila o 90° a vstoupila po mostě přes příkop na nádvoří hradu (2). Vlastní hrad tvořil pahorek, vzniklý překopáním šije, na němž stála obytná budova, drobná stavba pod pahorkem a skalní výběžek se stopami zdiva. Tento celek byl oddělen od střední části ostrohu asi 18–20 m širokým příkopem (3), částečně tesaným do skály, který v širokém půlkruhu obtácel hrad. Příkop, dnes ještě 5–7 m hluboký, byl i s valem rozvezen na severovýchodní straně v asi 15 m širokou plošinu při terénních úpravách lesa (4).

Již zmíněná přístupová cesta končila na malém nádvoří asi 18 m dlouhém a 8 m širokém. Nádvoří bylo zakončeno drobnou budovou (6), po níž zůstaly nepatrné základy zdiva a prohlubeň. Nalevo nad nádvořím se tyčí pahorek s hlavní budovou hradu (5). Na ploše cca 20 x 16 m stál obdélný palác o rozměrech 10 x 16 m, zřejmě příčkou rozdělený v přízemí na dvě části. Dnes se z něj dochovaly nepatrné stopy základů, před dvaceti lety viditelné ještě do výše 0,7 m.

Napravo od nádvoří, naproti paláci, vyčnívá z obrysu hradu strmý skalní výběžek o rozměrech asi 16 x 8 m (7). Na straně západní je značně zvětralý a rozpadlý, takže jeho původní obrys již nelze zjistit. V čele výběžku se nachází přirozená sklaní trhlina, ohrazená 1 m silnou zdí s malým okénkem. Vzhledem k charakteru zdi není zcela jisté, zda je opravdu původní. Na západní straně výběžku je zachován líc malého zbytku zdi, před dvaceti lety ještě 1 m vysokého. Z těchto nepatrných fragmentů se nedá zatím určit zástavba výběžku. Snad zde stálo drobné, možná věžovité stavení.

Z ostatního opevnění hradu a meziúseků hradeb nezůstalo nic. Západně od výběžku, na vnitřním okraji příkopu, je vykopána skalnatá prohlubeň (8), dříve několik metrů hluboká. Snad to byla studna, ale pravděpodobněji vznikla dávno po zániku hradu, snad jako sonda při hledání nerostů. Obdobná, šikmo vyražená štola se nachází asi 50 m pod hradní skálou.

Asi 70 m před hradem je šije překopána hlubokým, 16–20 m širokým příkopem. Příkop přetíná šiji v širokém oblouku od severozápadu k západu. Jen na severozápadním konci zůstal neprokopán úzký pruh pro cestu.



Za příkopem, směrem k hradu, leží na rozklých haldách velké množství nalámaného kamene. Doba vzniku příkopu, ani jeho účel nejsou zatím jasné. Je možné, že stavebník hradu jej zamýšlel postavit na mnohem větší ploše a z neznámého důvodu ke stavbě nedošlo. Je také pravděpodobné, že příkop je vlastně lomem, otevřeným dávno po zániku hradu obyvateli okolních vesnic. Tomu by nasvědčoval v některých místech lomový charakter příkopu, hromady připraveného kamene a snadná přístupnost od hlavních komunikací.

Posledním známým držitelem Neuštejna byl Fricolt z Alamsdorfu, který prodal roku 1383 ves Březence Řádu německých rytířů. Hrad později nějakým způsobem připadl blízké komendě německých rytířů v Blatné a byl zřejmě ještě ve 14. století opuštěn.

Literatura:

A. Sedláček: *Hrady, zámky a tvrze Království českého XIV.* Praha 1923; Kolektiv: *Hrady, zámky a tvrze v Čechách na Moravě a ve Slezsku, III.* Praha 1984; T. Durdík: *České hrady*, Praha 1984.

Z. Hejřer

Drmoul, Panský Vrch a Skelná Huť

Lokalita Drmoul (Dürrmaul, Trmal), Panský Vrch (Herrenberg, Hernberk, k. ú. Drmoul) a blízká Skelná Huť (Glashütten) se nacházejí v nejjižnější části okresu Cheb. Základní soupisy panských sídel v Čechách, jako jsou Sedláčkovy Hradky a Slovník a Hradky, zámky a tvrze nakladatelství Svoboda, zde panská sídla nezachytily. Přesto ve všech třech místech existovaly tvrze.

Drmoul, Panský Vrch a Skelná Huť byly sídly manů tachovského hradu. Tachovský manský systém se v roce 1335 nazývá starodávnou zvyklostí (Sedláček 1905, 100), ovšem konkrétní zprávy o nadepsaných lokalitách se dochovaly až z pozdějších dob. Nejstarší známá písemná zmínka o Drmoulu je datována do let 1366–1368 (Boháč 1992, 10). O. Kaladra (1957, 35) tvrdí, že o nejstarších sklárnách v regionu ve Skelné Huti se mluví již ve 14. století; neudává však pramen, ze kterého tuto informaci čerpal. Nejstarší sklárnu na Tachovsku klade na místo Skelné Huti také F. Mareš (1893, 17).

V roce 1523 je připomínán Vilém ze Žamberka a na Drmoulu a v téže době také Vilém z Obendorfu (nyní Horní Ves nedaleko Drmoulu), man tachovský (Profous 1947, 442). Zdá se, že Drmoul byl rozdělen na dvě části. Roku 1536 Drmoul a Skelná Huť náležely rodu Rabicarů z Rabic. Rabicarové získali také Panský Vrch a v roce 1555 držel Drmoul, Panský Vrch, Skelnou Huť a Horní Ves Vít z Rabic. Jeho synové Jiří a Karel se o majetek po otci rozdělili tak, že první dostal Drmoul a druhý Skelnou Huť. Část Skelné Huti a Horní Vsi však patřila dalšímu z Rabicarů, Janovi Šebestiánovi (Senft 1932, 98).

Roku 1603 platil Karel Rabicar na Drmoulu a Skelné Huti daně ze 36 poddaných, ze dvou komínů, z jednoho mistra a tří pacholků ovčáckých a ze dvou mlýnských kol, zatímco Jan Šebestián Rabicar na Skelné „Lhotě“ (evidentně jde o chybu – správně „Huti“) platil z 28 poddaných, dvou komínů a z ovčáckého mistra a pacholka (Marat 1898, 60). Karel Rabicar, který zastával funkci soudce tachovských manů, zemřel roku 1604. V roce 1607 byl manský soud zrušen a manové se měli z manství vykoupit. Tím byl zrušen starodávný tachovský manský systém a bývalým manům byly roku 1612 statky Drmoul, Panský Vrch, Skelná Huť a další vloženy do desek zemských (Sedláček 1905, 104). Při tom došlo k určitým majetkovým změnám (hlavně v poměru počtu poddaných mezi statky Drmoulem a Skelnou Huti), které dokumentuje další daňový záznam z roku 1615. Tehdy totiž platil Jan Kryštof Rabicar na Drmoulu (nejspíše Karlův syn) daně z 16 lidí, z ovčáckého mistra a pacholka a z mlýnského kola, avšak Jan Šebestián Rabicar na Skelné Huti platil z 26 lidí a z ovčáckého mistra (Sedláček 1869, 52, 53). Jan Kryštof držel také Panský Vrch (OSN 1904, 9), který však není do tehdejších daní zahrnut, neboť byl vrchnostenským dvorem a jako takový ve středověku nepodléhal zdanění.

Do zdejší držby Rabicarů z Rabic nepříjemně zasáhly pobělohorské konfiskace. Jan Kryštof byl sice v roce 1623 zproštěn obžaloby, ale Jan Šebestián byl tehdy odsouzen a pozbyl statek Skelnou Huť, tvořený tvrzí a vsí Skelnou Huti s poplužním dvorem, s mlýnem, pivovarem, rybníky,

lesy a jedním seelským dvorem v Horní Vsi. Zabavený majetek koupil od české komory roku 1625 císařský rytířmistr Maximilián de Ense. Ten už v roce 1629 zemřel a statek přešel odkazem na Gerharda z Questenbergu (Bílek 1882, 447–448). Roku 1630 byla od něj Skelná Huť přikoupena k panství Planá a v plánském urbáři z roku 1641 jsou zaznamenány dávky poddaných ze Skelné Huti a také popis skelnohuťského vrchnostenského dvora; z něj je patrné, že obytný dům ve dvoře byl zděný, vysoký jedno patro a obsahoval stáj na 10 stání. Dále byl dvůr tvořen dřevěnou stodolou a zděnou dobytčí stájí na 48 stání. U dvora byly dvě zahrady s ovocným stromovím, za branou byl klenutý sklep a také rybníček, z něž byla rourami vedena voda pro napájení dobytka. Nedaleko dvora byl dřevěný ovčín na 700 ovcí (srovnej Senft 1932, 172, 205, 209).

Majetek Jana Kryštofa Rabicara byl později rozdělen na dva díly, nejspíše mezi jeho syny. Jeden z těchto dílů, tvořený Panským Vrchem a částí vsi Drmoulu, patřil již v roce 1641 také k plánskému panství. Plánský urbář z té doby připomíná v části Drmoulu patřící k Panskému Vrchu 16 poddaných a z popisu Panského Vrchu vysvětluje, že obytný dům byl vyzděn z kamene, uvnitř byly klenuté obytné místnosti a také jiná dvě klenutí a k domu přiléhala stáj na 26 stání postavená ze dřeva. Součástí dvora byla dále dřevěná stodola a dřevěná stáj na 20 kusů, vzadu byla rozlehlá zahrada s ovocnými stromy. Na poli stál dřevěný ovčín na 500 ovcí (Senft 1932, 205, 208).

Někdy po roce 1641 došlo v pojednávané oblasti k dalším majetkovým změnám. Podle berní ruly z roku 1654 (která nezaznamenává vrchnostenské dvory) patřila ves Skelná Huť (9 chalupníků, 2 zahradníci) nadále k panství Planá hraběte Šlika, ovšem jeden díl Drmoulu (2 sedláci, 12 chalupníků, 3 zahradníci) byl již příslušenstvím statku Chodová Planá Jana Albrechta z Haimhausenu a druhý díl Drmoulu (6 sedláků, 5 chalupníků, 5 zahradníků a 8 židovských domků) tvořil samostatný statek Jiřího Kryštofa Daniela Froshammera (Doskočil 1953, 439, 456, 459). V roce 1674 byl k Chodové Plané připojen i druhý díl Drmoulu, který do té doby držel Kryštof Jindřich Winkler z Heimfeldu (Bystrický 1976, 50). Winklerovou manželkou byla dcera Víta Wernera Rabicara (Senft 1932, 402), nejspíše potomka Jana Kryštofa. Zdá se, že Froshammer by mohl být jejím prvním manželem.

E. Senft (1937, 381, 382) otiskl ve svém díle perspektivní mapu chodovoplánské panství z roku 1676, opatřenou dobovými vysvětlivkami. Rytířské sídlo (Rittersitz) a dvůr Panský Vrch jsou zde zachyceny jako jednopatrová obytná budova zaujímající delší stranu obdélného dvora. Na ostatních stranách vymezují dvůr nižší hospodářské objekty. V kratší štítové zdi rytířského sídla jsou v patře tři okna, v přízemí je vstupní otvor a po jeho stranách po okně. Mezi Panským Vrchem a Drmoulem je zakreslen ovčín a v lese za dvorem obdélník, znázorňující zřejmě dodnes existující židovský hřbitov. Zajímavá je též kresba rytířského sídla, vsi a mlýna Drmoulu. Ves je rozložena po obou stranách vodoteče a v její západní části vyniká vyšší a větší budova. Jižně od vsi na jiné vodoteči je znázorněn objekt, který je snad možné interpretovat jako

zříceniny tvrže obklopené vodním příkopem. Miniaturizace mapy v Senftově díle neumožňuje bližší poznání tohoto zajímavého objektu.

Koncem patrimoniálního období patřila ves Drmoul s mlýnem a vrchnostenský dvůr Panský Vrch s 8 dominikálními domky stále k panství Chodová Planá. Ve Skelné Huti bylo 37 domů a vrchnostenský dvůr, jehož pozemky byly rozděleny mezi poddané. Skelná Huť zůstávala součástí panství Planá (Sommer 1838, 230, 224).

V současnosti je Panský Vrch shlukem rekreačních objektů, podle pamětníků zde stávala hospoda. Jeden z chatařů uvedl, že při zemních pracích přichází na spousty kamene. Rekreační objekty jsou většinou zděné, nezdá se však, že by skrývaly zbytky tvrže. Na jižním okraji vsi Drmoulu se při silnici rozlévá Zámecký rybník. V místě není známo, proč se tak nazývá; při pohledu na mapu z roku 1676 je však jasné, že někde v těchto místech stávala drmoulská tvrž. Budova zakřeslená na téže mapě v západní části vsi bývala mlýnem, který zde ještě nedávno stál. Vesnice Skelná Huť po odsunu sudetských Němců zanikla. Z Horní Vsi až do jejího areálu vede asfaltová silnice. Zbytky vesnice jsou zarostlé bujnou vegetací a jednotlivé usedlosti se projevují hromadami zdiva a jámami po sklepech. Největší zbytky se rozkládají nad vyschlým rybníčkem a na tomto místě pravděpodobně stával vrchnostenský dvůr s tvrží.

Tímto příspěvkem by se měly tvrže Drmoul, Panský Vrch a Skelná Huť, doložené prameny sice až v 17. století, ale existující zřejmě již mnohem dříve, zařadit do případného budoucího seznamu panských sídel. Archivním badáním či hlouběji pojatým průzkumem vlastních lokalit budou patrně zjištěny další informace, které přispějí k bližšímu poznání těchto dosud opomíjených míst a osvětlí některá dosud temná místa v jejich dějinách. Za pomoci při průzkumu děkuji O. Brachtelovi a V. Rožmberské.

Literatura:

Bílek, T. 1882: *Dějiny konfiskací v Čechách I.* Praha; Boháč, Z. 1992: *Doplňky k nejstarším vročení sídel v Profousově díle III.* Onomastický zpravodaj ČSAV XXXII - XXXIII, 10 - 11. Praha; Bystrický, V. a kolektiv 1976: *Státní oblastní archiv v Plzni - průvodce po archivních fondech 3.* Praha; Doskočil, K. 1953: *Bemí nla 2 - popis Čech r. 1654 I.* Praha; Kalandra, O. 1957: *Chodové Plánští.* Karlovy Vary; Marat, F. 1898: *Soupis poplatnictva 14 krajův Království českého z r. 1603.* Praha; Mareš, F. 1893: *České sklo.* Praha; OSN - Ottův slovník naučný 1904, XXI, s. 9, heslo Rabicar z Rabic; Profous, A. 1947: *Místní jména v Čechách...I.* Praha; Sedláček, A. 1869: *Rozvržení sbírek a bemí r. 1615.* Praha; Sedláček, A. 1905: *Hrady, zámky a tvrže Království českého XIII.* Praha; Senft, E. 1932, 1937: *Geschichte der Herrschaft und Stadt Plan I, II.* Plan; Sommer, J. G. 1838: *Das Königreich Böhmen ...IV.* Prag.

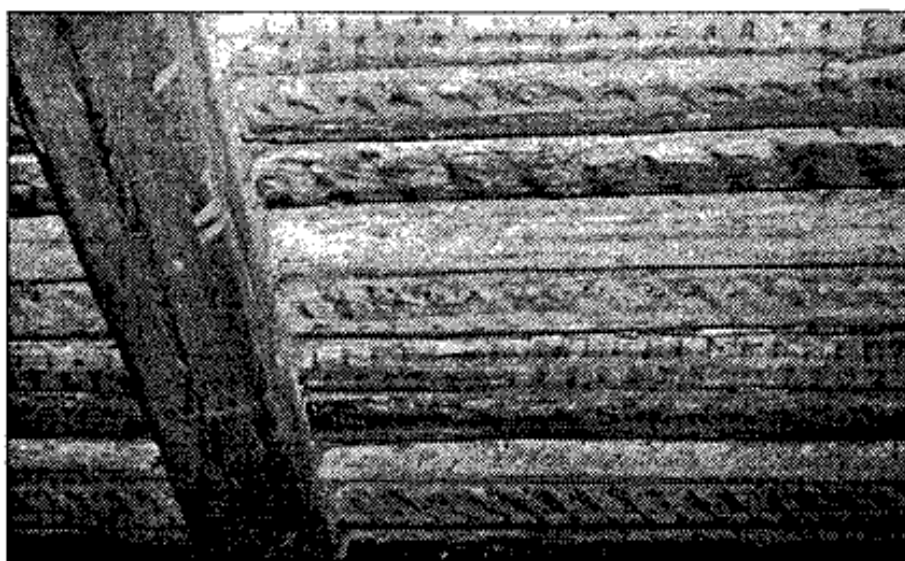
P. Rožmberský

Z á l š í

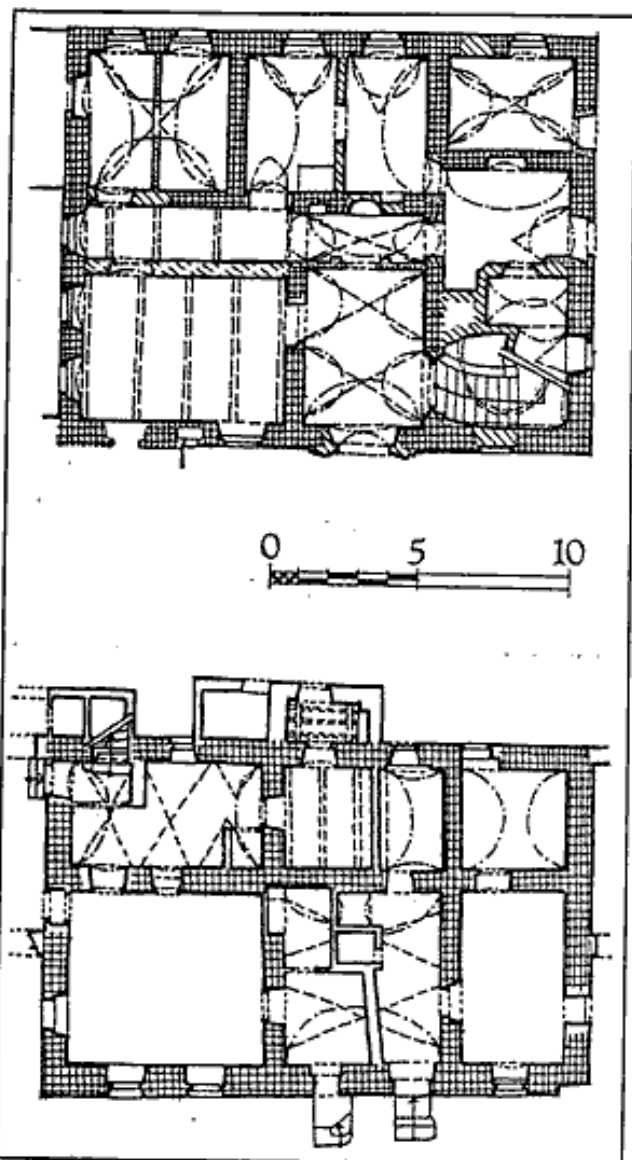
Opadávající vrchní omítka na téměř nevyužívané zámecké stavbě v Zálší, okr. Tábor, potvrzuje domněnku jinde dosti nespolehlivého Třísky a kol. (1986, 215), že jde o přestavěnou renesanční tvrž Jiřího Vratislava z Mítrovic z doby po roce 1586. Na SZ a SV průřelí obdélného jádra o rozměrech asi 18 x 14 metrů se tu objevují rozsáhlé zbytky škrabaného kvádrování, jehož obdélníky dělí široké stezky a po obvodu mají ještě tenkou linku. Horní tři patrné vrstvy na SV průřelí (na SZ je v těchto partiích barokní omítka dosud kompaktní) mají navíc dvojici tenkých linek v úhlopříčkách. Vrcholně barokní omítka je v celé své mnoho-
vrstevnaté plastičnosti lisen, na nároží kvádrování, vykrajovaných lisenových rámců, okenních šambrán s klenáky a parapetními římsami a výplněmi i mezi-
patrové římsy nanesena ve štuku na toto sgrafito, upravené pouhým pekováním. Pouze edikula hlavního portálu, tvořená vrstvenými pilastry a profilovanou, uprostřed segmentově vzdušnou římsou, byla přizděna.

Také vnitřní dispozice přízemí této nepodsklepené části stavby, jak jsme ji v rychlosti zachytili při krátké návštěvě, již nám umožnil manžel paní starostové, je ve své podstatě renesanční. Měla šest prostor s vestibulem uprostřed při delší, JZ straně, tedy schéma, jež

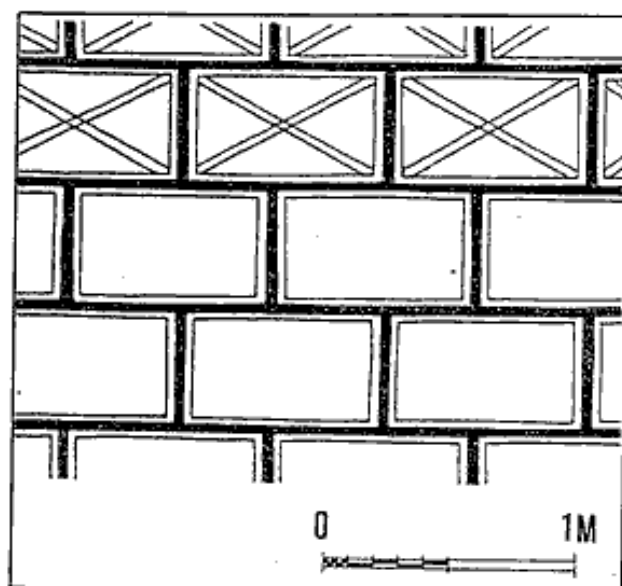
v pravidelnější podobě - s průběžnými příčnými i podélnou zdí - známe ze Svěboh (vznik asi po 1598 - Tříška a kol. 1986, 187) a v roubené podobě z Hodčína (Svoboda 1992, 210, vznik po 1541 - Sedláček 1883, 29). Nepravidelnosti umožnily vytvořit prostory různých velikostí, především větší západní sál (téměř 50 m²) se zajímavým povalovým stropem s dosti neumělým malováním zejména rostlinnými motivy, podchyceným několika pozdějšími trámy již bez malování. Ostatní prostory přízemí mají valené klenby s trojbokými výsečemi, převážně styčnými, a s hřebínky na hranách. Jižní nároží



Zálší, povalový strop v jižní části přízemí zámku

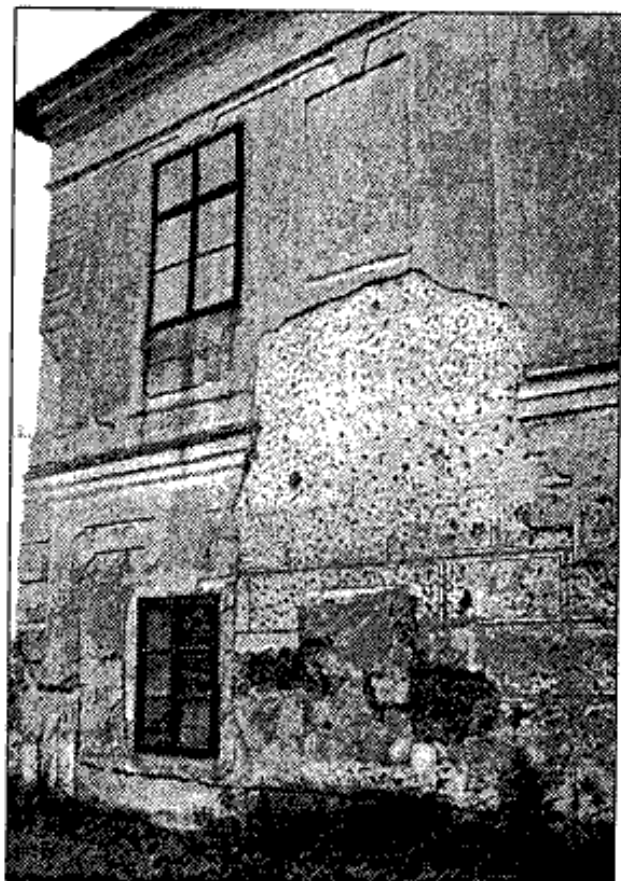


Skica půdorysu přízemí jádra zámku v Zálší se slohovou analýzou (křížkovaná zdivo renesanční, šrafovaně barokní a tečkovaná novodobé) a půdorys jádra tvrze ve Svěbohách, o. Č. Budějovice, s vyznačením renesančního zdiva (zpracován s použitím zaměření z archivu Památkového ústavu v Č. Budějovicích).



vyplňuje barokní schodiště s velmi pěkným, expresivně tvarovaným balustrovým zábradlím a oválnou, zřejmě dřevěnou kopulí, proříznutou v rovném stropě již do prostoru krovu. S ním současné jsou asi některé příčky a nika v čele vestibulu. Renesanční schodiště bylo nejspíše zvenčn, v nároží soudobých dispozic se nachází jen zcela ojedinelé (např. v horním zámku v Teplicích nad Metují, datovaném do roku 1599). Vztah renesančního jádra zámku ke kapli z roku 1640 (Poche a kol. 1982, 335) ani existenci malovaného stropu z roku 1726 v 1. patře (Mareš – Sedláček 1900, 111) nebylo možno ověřit.

Závěrem si lze jen přát, aby rychlé vyřešení majetkových otázek (objekt je v restitučním řízení) přineslo tomuto jistě zajímavému panskému sídlu potřebnou památkovou rehabilitaci a odpovídající využití.



Zálší, část SZ průčelí zámku

Literatura:

Mareš, F. – Svoboda, A. 1900: *Soupis památek historických a uměleckých v politickém okrese třeboňském*. Praha; Poche, E. a kol. 1982: *Umělecké památky Čech 4*. Praha; Sedláček, A. 1883: *Hrady, zámky a tvrze království českého II. Hradecko*. Praha; Svoboda, L. 1992: *Příspěvek k vývoji trojdílné dispozice drobného feudálního sídla ve východních Čechách. Vesnický dům v 16. a 17. století, 199 – 214*. Praha; Tříška, K. a kol. 1986: *Hrady, zámky a tvrze v Čechách, na Moravě a ve Slezsku V. Jižní Čechy*. Praha.

L. Svoboda

Zálší, sgrafitový vzor ze SV průčelí zámku

Drobnosti, dodatky, opravy, informace, zajímavosti, ohlasy, dotazy

Vědecká konference o Augustu Sedláčkovi.

V tábořském divadle Oskara Nedbala uspořádal 14. října 1993 Historický ústav ČAV v Praze a Městský úřad v Mladé Vožici spolu s Památkem Mladovožicka vědeckou konferenci na téma „August Sedláček a pomocné vědy historické“.

Konference se zúčastnilo téměř 100 historiků, převážně profesionálů, ale i laiků a studentů Jihočeské university. V předsednictvu zasedli dr. Tomáš Durdík a dr. Drda, který také jednání zahájil, uvítal významné hosty, jako prorektora University Karlovy prof. dr. Josefa Petráně a starosty „sedláčkových měst“ Tábora, Písku a Mladé Vožice. Zvlášť poděkoval paní dr. Boženu Kopiczkové z Hist. ústavu ČAV a panu Alexeji Salzmanovi, vedoucímu Památkem Mladovožicka a členovi Klubu Augusta Sedláčka, bez jejichž obětavé práce by se konference nebyla mohla uskutečnit. Po pozdravných projevech starostů tří měst začalo vlastní jednání konference přednáškou PhDr. Josefa Blümcla „August Sedláček a české dějepisectví“.

Za nepřítomného prof. dr. Ivana Hlaváčka přečetl jeho text spolupracovník dr. Vondráček. Jednalo se vztah A. Sedláčka k diplomatickému materiálu. Rovněž pro nepřítomnost doc. dr. Rostislava Nového byla jeho přednáška nahrazena velice zajímavým koreferátem dr. Hofmana a dr. Poddaného o písemné pozůstalosti Aug. Sedláčka a ve spojitosti s tím i porovnání 27 osobních fondů historiků, uložených v současné době v archivu České akademie věd. Bylo konstatováno, že práci Aug. Sedláčka by dnes dělaly celé vědecké týmy nebo ústavy, tak je rozsáhlá. Jen jeho výpisky z archivů poloviny Evropy tvoří 400 000 kartotéčních lístků.

Dr. Vladimír Růžek z Okr. archivu v Táboře hovořil o Aug. Sedláčkovi jako zakladateli naší historické heraldiky. Sedláček v tomto oboru úzce spolupracoval s prof. Martinem Kolářem, učitelem na gymnáziu v Táboře a spolu s ním vydal 1. díl Českomoravské heraldiky. K tomuto upotřebil zápisky a přes 5 000 heraldických kreseb, zachovaných dnes v 78 knížkách osmerkového formátu, které spolu s 2 786 kresbami pečeti jsou uloženy v Památkem Národního písemnictví.

Po polední přednášce hovořil dr. Tomáš Durdík z Archeologického ústavu ČAV o studiu českých feudálních sídel od doby romantismu po dnešek a vyzdvihl význam Sedláčkových „Hradů“. Dr. Zdeněk Boháč z Hist. ústavu ČAV poukázal na podíl Aug. Sedláčka na historické vlastivědě Čech, kde jeho dílo je obsaženo nejen v samostatných knihách, ale i v četných heslech Ottova naučného slovníku a Topografického slovníku (*Sládek - Otto*). Práci dipl. hist. Ondřeje Koláře o vztahu Aug. Sedláčka k numismatice četl pracovník Prácheňského muzea v Písku dr. Prášek. Sedláček měl vlastní sbírku numismatickou (1 700 mincí a medailí), která je uložena v píseckém muzeu a byl také správcem školní sbírky na gymnáziu v Táboře.

Celý cyklus přednášek pak zakončil dr. Tomáš Krejčík z filosof. fakulty Ostravské university svou prací o vztahu Aug. Sedláčka k Moravě. V otevřené diskusi pak zaujal příspěvek dr. Trnce z archivu UK, který upozornil na dosud opomíjený zdroj informací, jakým jsou protokoly zkušebních komisí pro zkoušky na učitelské. Tyto protoko-

ly, uložené v archivu university, obsahující rané práce českých historiků a jejich hodnocení profesory.

Konference o Augustu Sedláčkovi byla všemi přítomnými vysoce hodnocena a bylo proto rozhodnuto, aby všechny přednesené práce redakčně zpracovala dr. Kopiczková a aby byly zveřejněny ve Sborníku Mladovožicka již v příštím roce.

J. Světlík

K lidským dimenzím Augusta Sedláčka.

Oslavované 150. výročí narození Augusta Sedláčka poskytně řadu příležitostí k zamyšlení nad jeho dílem. Dovoďte mi malou úvahu nad lidskými rozměry tohoto velikána naší historiografie, byť bude postavena na tak ošidných základech, jakými je vlastní biografie. Neznám totiž paměti žádné osobnosti, která by dokázala hodnotit vlastní osobu s takovou mírou kritičnosti, že by dospěla k názoru: Vážený čtenáři, promiň, ale jsem opravdu lump a darebák.

Tím v žádném případě nechci říci, že by August Sedláček něčím takovým byl. A přitom jeho paměti dělají dojem velmi upřímné výpovědi, která není vedena snahou předvést pisatele za každou cenu v tom nejlepším světle. Autor Hradů a zámeků v nich vystupuje jako postava snad poněkud pedantická a nepřilíš emotivní, ale několikrát opakovaná zásada „ničeho se neodfikat, ale v ničem nepřebírat“ jej nevykresluje jako zcela suchého patrona. Pravidelná konzumace holby piva a slaného rohlíku za studií v Praze v hospodě U Lemonů (dnes v asanovaném domě na rohu Perlové ulice a Národní třídy), účast na „tabákovém kolegiu“ v tábořské Besedě nebo v písecké restauraci U Reincrů a důraz na to, být v devět večer v posteli jsou jen praktickou ukázkou dodržování této zásady. Ve zcela stejném duchu je nesena formulace: „Oddávali jsme se často veselým rozmlouvám, ale nikdy jsme nedosáhli hranic rozpustilosti“. Pravidelný způsob života musel působit až poněkud stereotypním dojmem, který si Sedláček jistě uvědomoval, když konstatoval: „Byl jsem pokládán za hodinného muže“. Uvědomíme-li si ovšem výsledky tohoto způsobu života, musí se nám nutně zastesknout po době, v níž je možné strávit každý den podle stejného scénáře.

Na mnoha místech Sedláčkových pamětí pak narážíme na samozřejmou nenáročnost autorovu. Jeho šetrnost by se možná mohla zdát trochu přehnanou, kdybychom nevěděli, že takto nahospodařené peníze byly věnovány prakticky výlučně na badatelské cesty. Přiznává bez rozpaků, že snaha po blahobytu je jednou ze základních lidských vlastností, ale zvlášť dnes je vhodné připomenout, že blahobytem miní dostatečné zajištění základních potřeb člověka tak, aby se mohl bez problémů věnovat svým zásadním činnostem. V těžších chvílích projevuje praktičnost až pragmatickou. V době nedostatku za první světové války si nechává ušít z písecké vlajky dvojce „nočnice“. Zcela nescientiálně pak hovoří o nocování v píseckých barvách – v zimě v modré a v létě ve žluté.

Právě šetrnost byla vlastností, kterou si velmi považoval u své první ženy. Z moderního hlediska je nutné konstatovat, že takového manžela by dnes paní Sedláčkové nikdo nazáviděl, ale před sto lety nebyl jeho vztah k manželce zřejmě příliš výjimečný. Ale dejme slovo Augustu Sedláčkovi: „Komenský sice napsal, že i když se

manželství vydaří, se sladké s hořkým mísí, ale já se nepamatuji, že bych něco hořkého zakusil, protože moje manželka se mé vůli úplně podřizovala. Jak již řečeno, byla velmi šetrná a tato její vlastnost nahradila celé jmění. ... Na prázdniny jela k otci a pak k bratrovi pomáhající jim v domácnosti a co já dostal platu za dva měsíce, to vše jsem mohl dát na cesty." Tato ukázka neslouží jenom jako ukázka odzbrojující upřímnosti pisatelovy, ale dokládá nedoceněný podíl paní Sedláčkové na publikacích svého chotě. I ona přispěla nezanedbatelným dílem k tomu, že se dnes díváme na Augusta Sedláčka jako na historika, jenž nenapsal své jediné životní dílo, ale vytvořil za jeden život celou řadu životních děl. Lépe by se možná dalo říci, že vytvořil životní díla pro celou řadu běžných životů.

Střízlivý a neemotivní přístup můžeme sledovat i v Sedláčkově vztahu k politickým otázkám. Zvláště dnes bychom měli ocenit suché a dosti české konstatování: „Za svých školních let prožil jsem absolutismus. Netužil nikoho, protože mu všichni již od školku 18. století uvykli.“ A jinde se nad poměry v rakousko-uherské monarchii zamýšlí s klidnou, takřka selskou nerevolučností: „Potíž byla s tak zvanou loyálností. Pokud se tím měla rozumět oddanost a úcta k panovníkovi, rozumělo se to samo sebou. ... Ovšem k tomu také patřilo, aby si panovník úcty nekazil svým jednáním.“ A dovolte mi tento příspěvek zakončit Sedláčkovými slovy, která znějí sice poněkud pateticky, ale jejich obsah byl platný stejně ve dvacátých letech jako je dnes: „Blahořečím sobě, že jsem se dočkal samostatnosti. ... Prosim všechny své milé krajany, aby tento klenot chovali a sílili národním vědomím, občanskou statečností a snášenlivostí. Varujte se zbytečného a škodlivého stranicví, pracujte všichni svorně všichni za všechny a každý za kohokoliv jiného. ... Jestli se tak stane, budeme malým, ale vzorným státem a jestli se toho dočkám, bude to pro mne radostná odplata“.

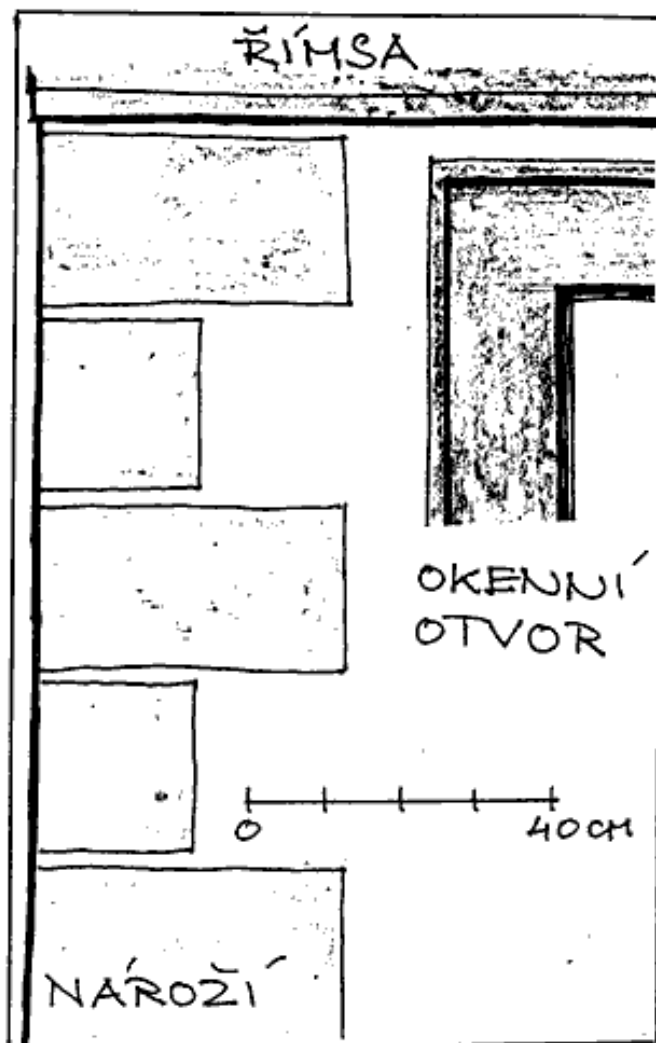
Zdeněk Dragoun

Stáří merklínského zámku.

August Sedláček v devátém díle svých hradů píše o merklínském zámku (dnes okres Plzeň-jih), že v letech 1824–1825 byl starý zámek stržen a nahrazen novostavbou. Četné detaily (barokní ostění s ušima a pod.) i celková dispozice zámku svědčí o nesprávnosti tohoto údaje. Poslední nálezy, učiněné při nedávné opravě bočních fasád (1991–92) potvrdily, že celý dnešní objekt je barokního původu (zřejmě kol. r. 1700), přičemž určité části především v přízemí mohou být pozůstatky starší tvrze, tento předpoklad však nebylo možno vzhledem k silným plentám ověřit. Pod mladší empírovou fasádou byla nalezena starší barokní fasáda v patře s typickou malovanou výzdobou. Nároží měly červeně malované kvádrování (viz obr.) a kolem oken byly jednoduše červeně malované šambrány s plastickou lištou na okraji. Podařilo se nalézt též červeně malované podřímky, vlastní římsa je již mladší. Plochy byly v odstínu světlého pleťového okru. Součástí jižní fasády byly i malované sluneční hodiny, pravděpodobně však vznikly o něco později a byly pravidelně obnovovány i na empírové fasádě. Přízemí bylo překryto silnými plentami a neumožňovalo proto průzkum.

Shodná výzdoba nároží byla nalezena i na objektu bývalého panského úřadu pod zámekem. Stejně jako na zámecké budově, byla i zde překryta mladší empírovou fasádou.

Uvedené skutečnosti jsou tedy dokladem rozsáhlé celkové úpravy barokního zámeckého areálu v empírovém stylu ve zmíněných letech 1824–25, která se však omezila



především na fasády, interiéry a střechy. Velký historik v tomto případě přecenil archivní údaje a neměl možnost je porovnat se skutečností na místě.

T. Karel

Učený pudivítr aneb August Sedláček a František Teplý

O A. Sedláčkovi již byla napsána celá řada statí, on sám vydal knižně svůj životopis – mohlo by se zdát, že o jeho životě se již nic nového nedozvíme... Dosud málo využívaným zdrojem k životopisu A. Sedláčka se mohou stát paměti a vzpomínky jeho současníků. Tyto údaje, ovlivněné někdy subjektivním pohledem autora, však poskytují mnohdy zajímavé informace o autorovi monumentálních Hradů. Někdy jsou to informace i poněkud úsměvné...

Na tomto místě bych chtěl upozornit na paměti archiváře, dějepisce a hospodářského a kulturního pracovníka Františka Teplého (1867–1945). F. Teplý se narodil v Marčovicích u Volyně dne 5. února 1867. Do školy chodil v blízkých Předslavicích, gymnasium a bohosloví vystudoval v Č. Budějovicích. Po svěcení působil na několika místech jižních Čech, posledně v Miličíně na Tábořsku (dnes okr. Bencešov). Již tehdy se zabýval dějepisnou prací, zajížděl do archivů i do ciziny, studoval matriky a hospodářské dějiny svého kraje. Nelíbilo se to, jak píše ve svých pamětech, jeho nadřazeným a proto se rozhodl věnovat se své zálibě jako povolání. Tak se stal r. 1909 archivářem jindřichohradeckého zámeckého archivu, kde působil 14 let. Pro vážné onemocnění odešel ve svých 56 letech do výslužby. Již za 1. světové války si postavil v Malenicích u Volyně malou vilku, do které se r. 1923 nastěhoval a zde

měsíc po skončení 2. světové války – 11. června 1945 – umírá.

Literárně pracoval skoro půl století. Za tuto dobu napsal na 400 vědeckých prací od drobných článků až k obsáhlým dílům. K jeho nejznámějším pracím patří sedmisvazková Dějiny Jindřichova Hradce. Někdy po r. 1938, či snad už v tomto roce, píše svoje obsáhlé, dosud nepublikované paměti, pod názvem „Pouť mého života“. Originál těchto pamětí je dnes nezvěstný. Zachoval se však opis strojopisu pamětí v knihovně Okresního muzea v Jindřichově Hradci pod inv. č. L 9284.

Fr. Teplý se osobně znal s A. Sedláčkem a několik řádků mu věnoval i ve své „Pouti“. Str. 53–54: „Tyto hledačky (F. Teplý se zabývá genealogií několika okolních šlechtických rodů – pozn. JH) mne sblížily se dvěma tábořskými profesory: Aug. Sedláčkem a Martinem Kolářem. Jaký veliký rozdíl mezi těmi známými historiky! Sedláček, učený pudivít, ti pomůže jen tehdy, když mu doneseš, co nemá, Kolář ochotně hned, bez nároků. Kolář při své úžasné paměti kolikrát mi diktoval a ještě více Sedláčkovi „u Kroužků“, kdež k večeru dvakrát v témdni jsem je mohl v Táboře nalézt ve společnosti, celé stati, obyčejně bezvadných dat a spojů genealogických. Mně zejména pověděl rád a mile všechno, pobádal ke studiu. A Sedláčka jsem zase nejednou ošidil. Věda, kdy vyučuje, šel jsem do bytu a jeho vzácná paní, kteráž o žárlivosti mužově quoad historiam rozmarně hovořila, mi dovolila, abych si opsal, co třeba. Odešel jsem včas – a Sedláček se divil, kde ten kaplánek všechno nevyšťourá. Jeho cedulkový historický katalog stál mnoho peněz a obrovskou píli. Zavděčil a odměnil jsem se mu dokonale, když na můj popud Doerr²⁾ se s ním začal stýkat a generál Giesl³⁾ mu dal excerpovat vojenské matriky a části archivu ministerstva vojenství ve Vídni, ba i v cizině. Arciže mi milý autor Hradů a zámeků později mnohý „špruhk“, zejména když se přestěhoval do Písku. Úmrtí vzácného Koláře (1898) jsme srdečně želeli – bylat' to jedinečná duše spravedlivého člověka a vědce.“

Str. 54: „Sedláček přijížděl do Milčína (Miličín – pozn. JH), jsa rodák z Vožice a dobrý známý zesnulého děkana Krejčího. Jako c. k. konservátor s námi hleděl smutným okem na velkolepou stavbu našeho chrámu P. Marie z doby Rožmberků v konci XIV. století, nyní uvnitř i zevně dokonale zchátralou.“ Fr. Teplý zde potom rozumným lesním hospodařením ve svěšeném farním lese založil základ sbírky na opravu kostela. „... Ve dvou letech jsme vytěžili bez ublížení lesu na 10 000 zl., farář udiven daroval 6 000 zl. na restauraci svatyně. Patron se radoval, rada Sedláček v Táboře itcm.“

Str. 75: „Profesor Sedláček přijížděl častěji do mé kaplanky miličinské. Učený pán proslul svou zbrklostí. Kousek též pro zasmání: v matrice jsem objevil zápis jed-

noho Sternberka. Narodil se na faře v Miličíně, kam máti, střížená na cestě domů svou hodinou, se uchýlila. Sedláček to, že nč, že se narodil jinde. Přijel „ohlédat“ casus. Nechám profesora při matrikách, jdu za službou. Zrovna vedu kondukt kolem fary, když Sedláček dočítá zápis u okna, zmerčí mně, s matrikou v ruce vyletí z fary ke mně a křičí: Měl jste pravdu, ten zatracenec se tu opravdu narodil! – účastníci pohřbu div že se neukuckali, třebaže nevěděli, oč vlastně běží. Dlouho potom měšťáckové určovali čas takto: To bylo tehdy, když ten bláznivej profesor z Tábořa chtěl na ulici bít velebníčka knihou. Paní profesorová se Augustovi s tím něco nasmála... Hněvat se neuměl. Vdova Kolářova mi nabídla celou jeho literární pozůstalost. Sedláček se na mne rozhněval, že on pomínut. Zvdvořile jsem odmítnul nabídku, poněvadž k vydání Kolářovy Heraldiky moje vědomosti nepostačují, jediný Sedláček může dokončit tak veliké dílo. Stalo se. Mně paní prodala několik knih – na víc nebylo a na dluh nikdy nekupuji. Sedláček se přestal zlobit...“ Tyto údaje se nechají vztáhnout do let 1898–1899, tedy mezi roky 1898, kdy umírá Kolář, a 1899, kdy se Sedláček stěhuje do Písku.

Str. 196: „Nejvíce obtíží tohoto druhu (jednalo se o máni nobilitací po roce 1918 – pozn. JH) přibíhalo denně nejenom archivářům, ale i učitelům dějepisu, genealogům, na př. Aug. Sedláčkovi, t.č. již pensistovi v Písku. Ten zase útočil na faráře, na archivy. Někdy zbrkle. Dostanu od něho korespondenční lístek se správnou adresou a na druhé stránce nic než tučný otazník...?.. Co asi žádá autor Hradů a zámeků? Mlčím, třetí či čtvrtý den přiběhne nový lístek a a tergo vidím? I. Na dálku myšlenky číst neumím a ptát se – nu to bych se mohl něco šikovného dovědět. August Sedláček mezi známými nevybírá a nešetří břítkých slov. Neodpovídám – asi za týden náhle Sedláček otevře dveře kanceláře. A co vy jeden lenochu, jste mi na dopis, dva lístky neposlal žádanou kopii o těch Kocech? Psaní mine nedošlo a z lístků nejsem moc moudrý – ukazují lístky a donáším originály na stůl. Sedláček opisuje: náhle, jakoby ho pích, vyletí a křičí: Já osel, hleďte, to psaní jsem zapomenul ve svátečním kabátu, tu je...“ A to je vše o A. Sedláčkovi z „Pouti“ Františka Teplého.

Poznámky:

1) Martin Kolář (18. 6. 1836 Švihov – 15. 5. 1898 Tábor), historik, patřil k zakladatelům heraldiky a sfragistiky. Podobně jako Fr. Teplý studoval bohosloví, pak filosofii v Praze, byl soukromým vychovatelem, redaktorem Slovníku naučného a nakonec zakotvil jako středoškolský profesor v Táboře.

2) Augustin von Doerr (†1921), majitel panství Smilov, rodem Němec z Čech, syn velkoobchodníka, milovník historie, genealog.

3) Baron Artur Giesl, plukovník, později generál a velitel c. k. vojenské akademie ve Vídeňském Novém Městě. Manželky barona Giesla a von Doerra byly sestry – dcery dvorního dodavatele Compoiera ve Vídni.

J. Hmičř

Už jste četli...?

Sborník Společnosti přátel starožitností 2. Vydala Společnost přátel starožitností, Praha 1991. Náklad 1000 výtisků, 260 stran, 100 Kč.

Z obsahu: Bravermanová: Dvorec u Dobříše – dvorec či tvrziště?; Anderle – Rožmberský – Švábek: Sídlo na Zdouni; Plaček: Příspěvek k poznání hradů v podhůří Orlických hor; Durdík: Osobní pečtidlo z hradu v Jindřichově Hradci; Sommer: Tři opevněné kostely na Chomutovsku; další články se středověkou, novověkou i pravěkou tematikou. Kresběná a fotografická dokumentace.

P.R.

Mariéta Tymonová: Předběžná zpráva o archeologickém výzkumu středověkého hradu v Náměšti na Hané (okr. Olomouc). Vydala Ediční

rada KLubu přátel Náměště na Hané a okolí, Náměšť na Hané a okolí č. 1/1992, str. 2–16, 8 obr. + rekonstrukce hradu na titulní stránce.

Informace o první etapě výzkumu náměštského hradu v létě 1991. K jediné dosud známé stavbě uvnitř hradb – čtverhranné věži o straně 7,5 x 7,5 m – přibyla část fortifikačního systému v prostoru této věže a obytná místnost při obvodové hradbě s nálezcem kachlových kamen, tvořených nádobkovými kachli. Kromě těchto kachlí byly rekonstruovány tři keramické roury 75 cm dlouhé o průměru 15 cm s mírně rozšířenými ovalnými konci. Tyto bývají interpretovány jako kouřovody. Jedná se spíše o jakési vyhřívací roury, patrně vsazené do tělesa kamen. Vzhledem k šířce a poměrně kompletnosti nálezu hodlá autorka sestavit celá kamna

v dokonatý výstavní celek. Většinu získaného materiálu lze datovat do 14. a 15. století a souvisí se závěrečnou etapou vývoje hradu, jehož zánik pravděpodobně způsobil požár.

Jan Frolík – Jiří Slgál, Počátky feudálního sídla u kostela sv. Petra a Pavla v Kostelci u Heřmanova Městce. Východočeský sborník historický 3/1993, str. 55 – 79, 12 obr., Pardubice.

Z rozboru archeologického materiálu a kritiky písemných pramenů vyplývá, že autory zkoumaná lokalita patří mezi nejstarší feudální sídla na Chrudimsku. Archeologické nálezy jsou datovány od pokročilé části první poloviny 13. století až do přelomu 13. a 14. století, i když není možno vyloučit ani poněkud starší datování k počátku 13. století.

J. Úlovec, O bývalé tvrzi ve Speřicích, Vlastivědný sborník Pelhřimovska 4/1993. Vydalo Okresní muzeum v Pelhřimově v r. 1993, str. 57 – 62, 4 obr. 25 Kč.

Z tvrze se dodnes zachovalo pouze nároží z lomového kamene; poměrně rozsáhlé zříceniny byly zbořeny a rozvezeny v 80. letech minulého století. Autor se domnívá, že sídlo vzniklo ve 2. polovině 14. století. Vlastní stavba byla patrně uzavřena hraděbní zdí se vstupní branou v čelní průchozí věži. K jeho opevnění patřil vodní příkop s rybníkem. Další zříceniny tvrze dnes neznáme. Ve 2. pol. 15. stol. byly Speřice připojeny k sousedním Lhoticím a od této doby zůstala speřická tvrz opuštěna.

M. Plaček, Počátky hradu Veverž, Brno v minulosti a dnes XI, 109 – 118, 3 obr. Vydal Archiv města Brna a Muzejní a vlastivědná společnost v Brně v roce 1993. 50 Kč.

Autor zde shrnuje dosavadní poznatky o počátcích jednoho z prvních kastelánských hradů původní hradské soustavy. Kamenný hrad byl

zakoupen asi počátkem 20. let 13. století jako donjonová dispozice, byl následníkem zeměpanského dvorce a jeho dokončení lze předpokládat do r. 1240. V hlubokém lesním komplexu snad plnil úlohu centra loveckého teritoria podobně jako v Čechách Křivoklát. Vznik předního hradu raně gotické podoby s velkou bitovou věží postaveného na místě předhradí původního románského hradu posouvá M. Plaček mezi léta 1250 až 1270.

Archaeologia historica 1893. Sborník příspěvků předs. ...ých na 24. celostátní konferenci archeologů středověku na téma „Etnický pohyb a změny ve struktuře středověkého osídlení“. Vydaly Muzejní a vlastivědná společnost v Brně a Spišský dějepisný spolek v Levoči, 436 stran, 120 Kč.

Hanuliak: Historicko-archeologický výzkum Pustého hradu ve Zvolene. Kohoutek: Drobné středověké fortifikace na Podřevnicku a jejich vztah ke kolonizačnímu procesu na jihovýchodní Moravě. Staňa: Pustiměřský hrad. Měřinský – Zumpfe: Untersuchungen der Ausgrabungen in der Burg Bitov. Měřinský – Plaček: Hrad Šenkenberk a jeho úloha v kolonizaci Znojemska. Durdík – Chotěbor: Projevy přímého působení francouzské stavební huti v české architektuře feudálních sídel ve 14. století. Hazlbauer: Gotické prořezávané kachle z hradu Rabí, okr. Klatovy. Částečně se opevněných sídel týká několik dalších statí.

Sborník Společnosti přátel starožitností 3/1992, 171 stran, 60 Kč.

Z obsahu: Libal: Románský Křivoklát – horní hrad. Černá: Soubor skel ze studny u Bílé věže na Pražském hradě. Chotěbor: Architektonické detaily českých tvrzí. Plaček: Revizní povrchový průzkum zřícenin Sokolova a Nových hradů.

J. Hrnčíř

Z hradů, zámků a tvrzí

Pokračují opravy zámku ve Spáleném Poříčí (okr. PJ), byla staticky zajištěna novogotická věž (vestavěná do renesančního vstupního křídla) a odhalen kazetový strop barokního či spíše novobarokního původu skrytý pod sniženým stropem v přízemí severního křídla. Bude zahájena oprava omítek vnějších fasád, která jistě přinese zajímavá zjištění.

Spolek pro záchranu hradu Libštejna (okr. RO) zahájil po konzultaci s odbornými orgány práce na zajištění hradní věže.

Zámek s kaplí a dvorem v Újezdě u Horšic (okr. PJ) byl vrácen původním vlastníkům, kteří ihned zahájili opravy hospodářských budov a budou pokračovat opravou střechy kaple.

Při rekonstrukci domu čp. 22 v Rokycanech byly zjištěny pozůstatky objektů bývalé Píseňské brány pocházející z období renesance.

Na hradě Roupov (okr. PJ) byl opraven komín pověstné hradní kuchyně.

T. Karel

1. května 1993 byly po mnoha letech znovu zpřístupněny veřejnosti hrady Kunětická Hora (okr. Pardubice) a Potštejn (okr. Rychnov n. Kněžnou).

Nadaci na záchranu torza gotického hradu Štěpanice (okr. Semily) založil Obecní úřad v Benecku u Jilemnice. Objekt by měl být postupně zpřístupněn veřejnosti.

Za 60 mil. korun nabízí k prodeji renesanční zámek v Moravském Krumlově (okr. Znojmo) zdejší a.s. Zámek. Městské zastupitelstvo však považuje postup společnosti i samotný prodej za nezákonný. Společnost chce památkově chráněný objekt přeměnit v hotel a kongresové centrum a tím je ohrožen osud monumentálního obrazového cyklu Slovanská epopej Alfonse Muchy, který je umístěn v rytířském sále zámku.

z tisku J. Hrnčíř

Bitvu o hrad Helfštýn (okr. Píseň), v níž v r. 1643 bojovali Švédové vedení generálem Torstenonem s obyvateli hradu v čele se Štěpánem z Vrba, rekonstruovalo v srpnu 1993 160 členů různých skupin historického šermu. Před rozhodující bitvou se jednotlivé skupiny představily 14 000 návštěvníkům samostatnými ukázkami svého umění vládnout mečem. Ani tentokrát však nebyl hrad dobyt.

Doslova v obležení návštěvníků byl v letošní sezoně zámek v Hluboké n. Vltavou (okr. Č. Budějovice). Každý den prošlo zámeckými komnatami kolem 2 500 turistů. V nově instalovaném malém okruhu je možno si prohlédnout mramorový sál či sezonní expozici ze života Adolfa Schwarzenberga. Zájem poutalo i apartmá kněžny Hilidy včetně koupelny a ložnice.

O víkendy 21. – 22. srpna 1993 zkrášlilo množství růží a dalších květin prostory renovovaného Žirovnického zámku (okr. Pelhřimov). Český svaz zahrádkářů z města perleti zde pořádá tradiční výstavu květin a ovoce.

Zámek v Chyšcích (okr. Karlovy Vary) byl 21. srpna 1993 dobýván 250 odvětlivci z 26 skupin historického šermu z celé republiky. Akce byla doplněna průvodem šermířů v historických kostýmech.

Zámek Lázeň v Chudenicích (okr. Klatovy) se v srpnu 1993 stal místem setkání šlechticů z Německa, Rakouska a Švýcarska. Přijeli sem na pozvání barona z Wallburgu, který chce toto místo v budoucnu přeměnit na turistické centrum.

z tisku Z. Blaheta

Do Měst. muzea v Aši byla 10. 3. 1993 zakoupena osobní pozůstatost vlast. badatele Karla Šrámka (1900–1957). Kromě množství perokreseb, skic, poznámek a situačních plánek je tvořena především unikátním souborem cca 700 akvarelů, zachycujících české a slovenské památky včetně hradů a zámků zhruba v letech 1920–1949. Pozůstatost se nyní zpracovává.

Jindřichovice (okr. Sokolov) – při opravě střechy zámku byly v makovici nalezeny doklady o opravách zámku v l. 1934 a 1964 a o odchodu hr. Bedřicha Leopolda Nostice-Rienecka s rodinou v r. 1946 do Rakouska.

Chlumek u Dasnic (okr. Sokolov) – sýpka/tvrz, vyhořelá v září 1992, dosud chátrá. Majitel, fa. Rekultivace Sokolov, požádal o sejmnutí pam. ochrany. Pam. ústav v Plzni pro MK ČR vypracoval 9. 11. 1993 negativní stanovisko.

Sokolov – oprava fasády zámku přináší objevy. Vnější obvod: při vybourávání vchodu do suterénu pod balkonem byly nalezeny druhotně použité krátké gotické cihly. U této balkonu byl v místech býv. hrad. příkopu nalezen keramický materiál. V 1. poschodí jižního křídla byl objeven zazděný vchod (na pavláčku?), v jihových. věži na úrovni dnešního terénu pak klíčová (lopatková) střílna. Vnitřní (nádvorní) obvod: v 1. poschodí vých. křídla objeveno zazděné okno poblíž věže býv. zám. kaple. Pod ním potvrzena zazděná arkáda. Vybouráváním menší zazděné arkády nad nádvorním vchodem do sklepa byla 15. 11. 1993 objevena nika, obsahující odpad vesměs z 19. stol. – keramické, kameninové, skleněné, porcelánové střepy, zvířecí kosti, dřevo slámu. Střep jednoho z talířů výrobkem hornoslovácké porcelánky Lippert a Haas z l. 1830–1847. Na zadní stěně výklenku dochován nápis uhlím, kurentem: „Zugemauert Ano / 1870 / den 22sten April“.

J. Brck

Zámek v Porubě (okr. Ostrava-město) zakoupil v r. 1990 hudebník a skladatel Statis Prusalis. Během uplynulých tří let byl objekt rekonstruován a majitel zde hodlá pořádat různé kulturní a společenské akce.

15. prosince 1991 prodal jeho tehdejší vlastník, Federální ministerstvo vnitra, hrad Starý Hrozňatov (okr. Cheb) za 9,5 mil. korun společnosti S.M.S., přestože jeho znalecký odhad činil 37 milionů korun.

31. 3. 1993 jej firma S.M.S. zastavila u Komerční banky jako protihodnotu poskytnutému úvěru ve výši 30 miliónů korun. Podobný osud postihl zámek na Svatém Kříži (okr. Cheb). Dne 1. 10. 1991 jej FMV prodalo za 7 miliónů korun karlovarské realitní kanceláři K.P. Marketing. Objekt byl po krátkém čase znovu prodán a 28. července 1993 zastaven u Agrobanky v Tachově proti získání úvěru ve výši 25 miliónů korun (odhadní cena tohoto zámku činí 27 miliónů korun).

Po 45 letech se vrací na zámek ve Velkém Meziříčí (okr. Žďár n. Sázavou) jako dědička, dcera hraběte Harracha, dnes 84letá Josefa, provdaná za Aloise Podstatzkého-Lichtensteina. Dědička hodlá spolu se svou početnou rodinou na zámku bydlet. Muzeum silnic a dálnic ČR a regionální část muzea chce zachovat i nadále a hodlá veřejnosti zpřístupnit i zámecký park.

11. a 12. září 1993 proběhl první ročník festivalu Haydnovy hudební slavnosti v barokním zámku v Dolní Lukavici (okr. Plzeň-jih). Zde v letech 1757–61 působil skladatel J. Haydn jako kapelník u hraběte Morzina, tady také složil svoji 1. symfonii „Lukavickou“. Haydnova nadace usiluje o zrenovování zámku a o návrat kulturního života do této obce.

Cílem zlodějské „návlásky“ se staly další dva hrady. Na Střekově (okr. Ústí n. L.) v noci na 19. srpen 1993 odčizil noční veštec čtyři perkusní pistole, roh na střelný prach, vojenský tesák, sportovní kuši

a olejomalbu střekovského přivozu. Na Landštejně (okr. Jindř. Hradec) zjistila kastelánka 11. října 1993, že nezvaný návštěvník vnikl do místnosti expozice historických zbraní ze 16. a 17. století. Po jeho odchodu postrádají osm prachovnic, sedm bambítek, pistole, karabiny, meč a přilby — škoda přesahuje 450 000 Kč.

Archeologickým průzkumem byla v Čachrově (okr. Klatovy) zahájena obnova tamní gotické tvrze. Kamenný palác, používaný v nedávné době jako sklad, chtějí majitelé, kterým byl objekt navrácen, využít po renovaci v rámci turistického ruchu a nepřipustit likvidaci tvrze. Těto obnovy se však už bohužel nedočkal ke tvrzi přistavěný zámek — jeho pozůstatky byly r. 1973 beze zbytku odstraněny.

z ústku J. Hrnčíř

Po rekonstrukci někdejšího zámku Albrechta z Valdštejna v Rudníku (okr. Trutnov), která by měla být skončena do konce roku 1993, se zde opět bude vařit pivo. Měla by zde být dále zbudována stylová pivnice a ubytovací prostor.

Městský úřad v České Lípě rozhodl o úpravách zříceniny místního hradu. Nejprve byl objekt vyčištěn od odpadků a podle projektu se v areálu hradu uskuteční parkové úpravy a zařízení pro hry dětí (viz J. Úroveň: *Bývalý vodní hrad v České Lípě*, Hláska 1992 č. 3).

z ústku P. Rožniborský

Zprávy z klubu

Oslavy 150. výročí narození Augusta Sedláčka pražskou pobočkou KAS.

Přestože nikdo z pražské pobočky KAS nepřispěl do speciálního „sedláckovského“ čísla Hlásky, její členové na výročí nezapomněli a uskutečnili komorní vzpomínkovou akci ve výroční den Sedláčkových narozenin. Tato akce byla již od počátku orientována na pražský pobyt Sedláčkův a zaměřila se na poněkud opomíjené skutečnosti, zaznamenané v Pamětech. V rámci svého pravidelně uspořádaného života vzpomíná Sedláček na pravidelnosti svého konání již ve studentských letech. K jednomu z opakovaných činností náleželo pít holby piva a konzumace slaného rohlíku v restauraci U Lemonů (Sedláček 1924, 34-35). Výbor pražské pobočky rozhodl právě pietní rekonstrukci této akce vzpomenut na Sedláčkovy výročí. Díky faktu, že název restaurace byl odvozen od názvu celého domu, bylo relativně snadno



Přek jako místo vykročení i návratu



Po přednesení krátkého referátu došlo na konzumaci rohlíků a holeb

zjištěno, že zmíněná restaurace se nacházela v dnes asanovaném domě na rohu Perlové ulice a Národní třídy. V literatuře byla konstatována i existence zmíněného pohostinského zařízení včetně zahrady (*Ružič 1903, 190*). Přesto, že v poslední době počet pražských restaurací neobyčejně vzrostl, v inkriminované stavbě se dnes žádné pohostinství nenachází a jeho přízemí je využito prakticky pouze jako prodejna skla a porcelánu. Proto bylo výborem rozhodnuto pro vzpomínkovou akci využít pasáže domu a nezbytné rekvizity přinést s sebou. Původní myšlenka zahájit oslavu pěstí túrou z Písku a posléze návratem tamtéž byla s ohledem na věk zúčastněných opuštěna a nahrazena pouze symbolickým provedením.

Vzhledem k rozměrům zmíněné pasáže bylo rovněž rozhodnuto provést celou akci jenom v nevelkém rozsahu. Z výboru pražské pobočky se zúčastnili tři členové, kteří se v sobotu 28. srpna zdržovali v Praze, na

celkový počet 5 účastníků byli doplněni dvěma členy pobočky, kteří se podjali fotografické dokumentace vzpomínkové oslavy.

Průběh pietního aktu nezklamal očekávání. Pětiletá delegace byla vyzbrojena vlastními holbami, které umožnily konzumaci požadovaného množství piva (holba, kterou autor Paměti označuje jako více než půllitr (Sedláček 1994, 55) není jednotně určena a může pojmout od 0,5306 do 0,72 l (Hofmann 1984, 59), mimo Čechy dosahovala až 1,3 (Chvojka - Skála 1982, 115, Slovensko). Pivo bylo zvoleno jihočeské s ohledem na Sedláčkův původ i na místa jeho působení — jednalo se o protivínský Platan a budějovický Budvar, doplněno bylo o pilsenské vzhledem k tomu, že Sedláčkova oblíbená pilsa restaurace U Reinerů byla vždy restaurací pilsačskou. Zakoupeny byly i slané rohlíky. Po instalaci nevelkého stolu v místech, kde nejméně překážel nevalnému zájmu sobotních pasantů o předražené české sklo, byl pronesen slavnostní přípitek na paměť oslavencovu. Před konzumací slaných rohlíků a během pití zmíněné holby zazněl krátký příspěvek věnovaný lidským rozměrům Augusta Sedláčka (viz příspěvek v tomto čísle Hlášky). Vzpomínkový akt nenarušila nervozita majitelky či vedoucí obchodu se sklem, která i po vysvětlení smyslu akce několikrát naléhala na odchod jejích účastníků. Nakonec povolany příslušník některého z pražských policejních sborů se spokojil s výkladem a zbylý čas trvání vzpomínky sledoval její účastníky pouze zpovzdálí. Písek pak bylo místo slavnostního závěru stejně jako předtím úvodu.

S podobou oslavy byla seznámena členská schůze pražské pobočky dne 1. září 1993. Výbor pobočky pokládá celou akci za zdařilou a chápe ji jako připomenutí lidských stránek Augusta Sedláčka, které by se v sousedství na jeho odborné hodnocení mohly ocitnout zcela mimo rámec pozornosti.



Ostražitý policista sleduje výklad a Augustu Sedláčkovi a posléze i odchod účastníků pietního aktu.



Literatura: Hofmann Gustav 1984: *Metorologická příručka*. Plzeň – Sušice; Chvojka Miloš – Skála Jiří 1982: *Malý slovník jednotek měření*. Praha; Ruth František 1903: *Kronika královské Prahy a obcí sousedních I*. Praha; Sedláček August 1924: *Paměti z mého života*. Praha.
Zdeněk Dragoun

Rada

Rada KASu si dovoluje popřít všem členům klubu do Nového roku mnoho tvůrčích úspěchů, dobrých nervů a pevného zdraví.

Zasedání Rady KASu se ve středu 10. 11. 1993 účastnili za plzeňskou pobočku dr. Miler a ing. Anderle a za humpoleckou pobočku tři členové jejího výboru (s jedním hlasem). Tito pánové zastupovali členy svých poboček a hlasovali o projednávaných tématech. Dále byli přítomni tajemník KASu a redaktor Hlášky P. Rožmberský a pokladník klubu ing. Míkota s hlasem poradním a revisor Rady dr. Zahradník se zapisovatelem T. Karlem. Další dva zástupci plzeňské pobočky a zástupci pražské, královhradecké a brněnské pobočky se (ani písemně) jednání neúčastnili.

Rada obdržela od ředitele Archeologického ústavu návrh na nový způsob financování sborníku CB, který předpokládá závazek k odebrání určité části nákladu sborníku za předem neurčenou cenu. Rada rozhodla, že takovou smlouvu nelze akceptovat, neboť stanovy klubu nedovolují přijmout finanční závazek, kterému by případně nebylo možné dostát. Dalším jednáním s hlavním vydavatelem CB byl ve spolupráci s pokladníkem pověřen předseda KASu dr. Miler.

K dalšímu předem oznámenému bodu jednání (členské legimitace) se Rada vyslovila negativně a jejich zavedení neschválila.

Závěrem Rada přijala toto prohlášení k pobočkám: Ačkoli si Rada KASu nečiní nárok jakýmkoli neadekvátním způsobem zasahovat do života poboček klubu, potřebuje k tomu, aby její fungování nepozbylo smysl, být dostatečně zpravena o jejich činnosti. Rada proto naléhavě žádá výbory poboček, aby redakci Hlášky poskytovaly alespoň výroční zprávy o činnosti včetně vyúčtování (vždy nejpozději do 15. března). Tento požadavek však Rada považuje za minimální: Zdárnému fungování klubu by nesmírně prospělo, kdyby pobočky plánovitě, s předstihem a dostatečným způsobem informovaly o svých aktivitách členstvo klubu prostřednictvím Hlášky. Termíny uzávěrek klubového zpravodaje jsou všem kdo jej čtou známy. Nedostatek informací pak vede například k tomu, že se členové jedné pobočky nemohou účastnit podniků jiné pobočky a to pak ve svém důsledku vede třeba při pořádání autobusového zájezdu až k poškození pořadatelů pobočky, která včas neposkytla dostatek informací. Rada doufá, že výbory poboček přijmou opatření v duchu tohoto prohlášení.

Revizní komisi, zastoupenou dr. Zahradníkem, byly prohlednuty účty Rady a nebyly shledány závady. Účastníci zasedání také shledli uložení majetku (knihovna, tiskoviny) Rady.

Redakce Hlášky žádá členy klubu o zaslání příspěvků do Hlášky. Přispívat do rubrik „Z hradů, zámků a tvrzí“ nebo „Drobnosti, dodatky, opravy ...“ by se měl snažit prakticky každý člen. Až na několik výjimek tvoří náplň Hlášky členové plzeňské pobočky — redakce by si přála, aby se objevili noví autoři, kteří by Hlásku obohatili články ze svých regionů.

Pobočka Plzeň

Na podzimní členské schůzi bylo oficiálně do plzeňské pobočky KASu přijato 17 nových členů, byly rozdány sborníky CB 3 předplatitelům z PLzně a přítomní členové si zaplatili členské příspěvky přímo pokladníkovi a ušetřili tak za poštovné. Členové výboru zhodnotili činnost pobočky za minulé období a nastílnili aktivity do budoucna. Po skončení schůze se ještě debatovalo v restauraci Vřesina.

V sále v Doudlevecké ul. č. 22 (v 1. patře, vedoh dvorem) se vždy první středu v měsíci od 16. hodin konají výborové schůze pobočky zároveň s klubovými schůzkami. Pro oživení schůzek bude nutné, aby si členové pobočky (hlavně členové výboru) připravili kratší přednášky, zajímavá vyprávění, soutěže a podobně. Pořádat přednášky pro několik málo zájemců je však neefektivní. Udělejte si jednou za měsíc čas a přijďte.

Na vydávání tohoto ročníku přispěla částkou 10000 Kčs Rada města Plzně.
Podávání novinových zásiłek povoleno Oblastní správou pošt v Plzni, č. j. P/7-1142-17-158/92 ze dne 26. 10. 1992.

HLÁSKA, Zpravodaj Klubu Augusta Sedláčka.

Vychází čtvrtletně. Šéfredaktor Petr Rožmberský. (zást. J. Miler, O. Brachtel). Adresa redakce: Klub Augusta Sedláčka, Františkánská 13, 301 12 Plzeň. Vydává Klub Augusta Sedláčka. Registrováno Zpč. KNV v Plzni pod značkou OK ZKNV 25/90 (OK ÚmP 23/1991).

Sazba LIP Firstware, s. r. o., Plzeňská 6, 30151 Plzeň.

300 výtisků, cena výtisku 7.50 Kčs.