

hláská



ročník XXIII, 2012, č. 3

Jagrhauz v Drozdově – dosud neznámé šlechtické sídlo

Petr Rožmberský

O sídle šlechty ve Lhotě pod Radčem (okr. Rokycany) bylo již v Hlásce psáno. Od poloviny 17. století zde sídlili fořtmistři a hofjagři císařského panství Zbiroh, Točnick a Dvůr Králové (fořtmistři Rudolf Klug z Enzu, Jan Dytrych Mangold z Mangoldu, hofjagr Václav Fridrich Plot z Konařin). Fořtmistři (lesmistři) byli zodpovědní za císařské lesy (dřevo), jejich podřízenými byli hofjagři (dvorští myslivci), kteří měli na starosti lov zvěře a péči o ní, i když se jejich povinnosti často prolínaly.¹⁾ Pokračujícím bádáním byly na jejich sídle ve Lhotě zjištěny další osoby – hofjagr Ferdinand Paumon (1685 – 1691),²⁾ hofjagr Maxmilián Kořenský z Terešova (1710 – 1716),³⁾ hofjagr Vilém Feldek z Feldeku (1724 – 1729),⁴⁾ hofjagr Fridrich Kager ze Štampachu (1731 – 1737),⁵⁾ hofjagr František z Vlkanova (1750 – 1752),⁶⁾ hofjagr František Navrátil (1757 – 1766),⁷⁾ vesměs šlechtici.

Lesní úředníci (fořtmistři, hofjagrové) však nesídlili jen ve Lhotě pod Radčem, ale i v Žebráku, ve Zbiroze (vlastnili měšťanské domy) nebo v Drozdově (okr. Beroun, fara Cerhovice) na panství Točnick. Jejich zdejší sídlo podle nepřilíživě věrohodné informace tu prý bylo již na počátku 17. století; roku 1614 zde měl sídlit hofjagr Vilém Materna.⁸⁾ Jiný údaj říká, že hofjagři sídlili v Drozdově od konce 17. století.⁹⁾ Historii panského sídla v Drozdově se blíže pokusíme objasnit studiem příslušných matrik.

Kde sídlil hofjagr Jan Vilém Materna (zřejmě z rodu Maternů z Květnice¹⁰⁾), připomínaný matrikou v letech 1663 – 1667,¹¹⁾ se nepodařilo zjistit. Zřejmě to však ještě nebylo v Drozdově, neboť dle popsání panství z roku 1670 zde bydleli hofjagrové od roku 1669.¹²⁾ Zdá se tedy, že šlechtické sídlo v Drozdově, tzv. císařský Jagrhauz (Jägerhaus, myslivna), vzniklo až v roce 1669 a prvním jeho obyvatelem mohl být pan Michal Khorl, hofjagr zbirožského panství, zachycený matrikou jako kmotr jen toho roku. Dalším hofjagrem zde mohl být urozený a statečný rytíř, pan Antonín Pernko z Šenrajtu, připomínaný s manželkou Esterou rozenou Dobřenskou matrikou jen roku 1678.¹³⁾ Víme o něm, že byl (potom?) polesným v Poděbradech († 1694).¹⁴⁾ U dalšího hofjagra již víme bezpečně, že sídlil v Drozdově; roku 1681 pokřtil syna urozený a statečný rytíř, pan Jan Baptista de Bois, „císařského panství Zbiroh, Točnick a Králův Dvůr toho času hofjagr v Drozdově“.¹⁵⁾ Je zajímavé, že predikát Bois má ve francouzštině význam les,

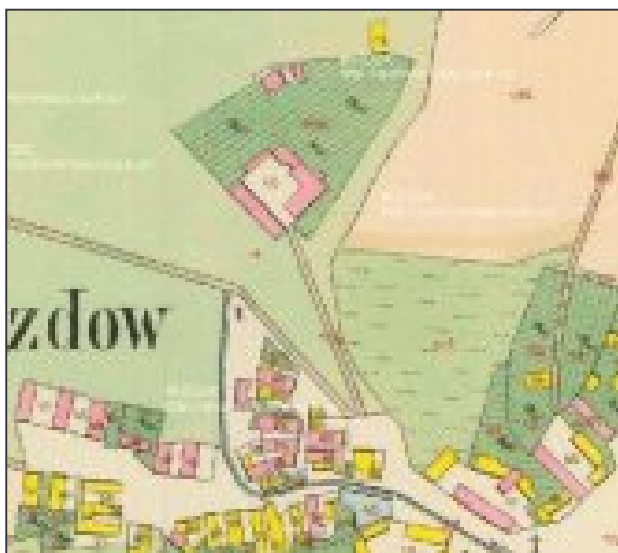
strom, křovina. V té době (1671 – 1690¹⁶⁾) byl zbirožským hejtnanem Samuel Ignác de Bois; jeho příbuzenský poměr s hofjagrem však není znám. Hofjagroví Janu Baptistovi de Bois a jeho manželce Marii Agnes se v „Jagrhauzu nad Drozdovem“ narodilo několik potomků a povýšil; na jaře roku 1686 je označen jako „toho času zřízený fořtmistr“ (jako „mladší hofjagr“ vystupuje Vojtěch Mangold z Žebráku).¹⁷⁾

Ovšem již na podzim roku 1686 kmotruje v Cerhovicích Anna Barbora Kekulová ze Stradonic, dcera pana fořtmistra. Roku 1690 urozený a statečný rytíř, pan Albrecht Ferdinand Leopold Kekule ze Stradonic, fořtmistr z Jagrhauzu nad Drozdovem, provdal své dvě dcery.¹⁸⁾ Albrecht Kekule byl (předtím?) pražským fořtmistrem a zemřel roku 1700 v Sušici.¹⁹⁾ V té době slyšíme o personálu v Jagrhauzu – roku 1688 se zde narodilo nemanželské dítě Alžbětě, kuchařce pana fořtmistra, roku 1689 je svědkem na svatbě Alžběta Hájková, děvečka z Jagrhauzu, v letech 1690 – 1695 kmotrují komorné z Jagrhauzu Alžběta Andrlová a Voršila Pražanová.²⁰⁾



Drozdov na I vojenském mapování (1764 – 1768).

Urozený pan František Vojtěch (jindy František Josef Fruwein z Podolí je jako zbirožský císařský fořtmistr (jindy prefectus seu forstmeisterus) matrikou zaznamenán poprvé roku 1701 a naposledy roku 1708.²¹⁾ Není sice konkrétně uvedeno, kde sídlí, ale podle míst, odkud byly křty, na nichž byl za kmotra lze soudit, že v Drozdově. Víme, že František



Drozdov na stabilním katastru 1839.

Vojtěch roku 1695 koupil statek Kněžice u Petrovic (okr. Klatovy) a později, roku 1736, sídlil na Kladrubech.²²⁾

Už roku 1709 se v Jagrhauzu začali rodit potomci urozeného a statečného rytíře, pana Vojtěcha Otty z Ottenfeldu, „toho času císařského vzácně zřízeného pana fořtmistra“, jejichž matkou byla Františka, rozená Fruweinka z Podolí (zdá se, že Jagrhauz „vyženil“). Jejich děti vychovával preceptor, pan Jan Martínek, Dorota Bauková byla v drozdovském Jagrhauzu klíčnicí, a naposledy je fořtmistr Vojtěch Otto zachycen matrikou roku 1724.²³⁾ Ottové z Ottenfeldu měli lesní službu v krvi, neboť Baltazar David (1666) byl polesným pražských hájemství, Jan Kryštof byl polesným na panství Poděbrady (1671), Baltazar byl nejvyšším polesným Království českého (1694), Julius nadlesním v Poděbradech (1717), Antonín polesným v Brandýse (1729), koncem 18. století byl Maxmilián polesným na Opočně a Václav myslivcem v Pardubicích.²⁴⁾

Potom v drozdovském Jagrhauzu žil urozený pan Zachariáš Raymon, císařský fořtmistr, jemuž se zde v letech 1726 – 1732 rodily, ale také umíraly děti.²⁵⁾ Následoval urozený pan Josef Kilián Kalivoda, zbirožský fořtmistr; jehož manželka Barbora je připomenuta roku 1734 a potom se jim zde rodili potomci. Jsou připomínáni i jiní příslušníci rodu Kalivodů, naposledy Barbora Kalivodová z Drozdova roku 1744.²⁶⁾ Následoval znovu jako drozdovský fořtmistr Zachariáš Raymon, zaznamenaný v této funkci opět od roku 1745. Jsou připomínáni jeho příbuzní a fořtmistr z císařského Jagrhauzu Zachariáš Raymon zemřel roku 1753 ve věku 77 let.²⁷⁾

V roce 1754 je císařským fořtmistrem (jindy venionum praefectus) urozený a statečný rytíř, pan Fridrich Kryštof Kager ze Štampachu. Jeho manželka, urozená paní Marie Anna, rozená z Milachu z císařského Jagrhauzu je kmotrou například roku 1767 a roku 1768 „in domo venatoris“ v Drozdově umírá rytíř František

(zřejmě omyl – má být Fridrich) Štampach, fořtmistr, ve věku 66 let.²⁸⁾

Začíná se objevovat nové pojmenování fořtmistra – obrfořt (Oberforst). Poprvé bylo zaznamenáno roku 1786 při svatbě Václava Frýdla s Josefou, dcerou urozeného pana Jana Jiřího Fišera, obrfořta, z Drozdova čp. 17. Frýdl byl adjunktem při císařském obrfořtovi a manželům se pak v čp. 17 do roku 1787 rodili potomci. Manželka obrfořta Jana Jiřího Fišera „zůstávajícího v Drozdově“ zemřela roku 1790 v Žebráku.²⁹⁾ Ovšem od roku 1789 se v Drozdově čp. 17 rodí potomci urozeného a statečného pana fořtmistra Josefa Mörka z Mörkensteina, příslušníci jeho rodiny jsou připomínáni až do roku 1801, kdy v Drozdově čp. 17 tento fořtmistr ve věku 60 let umírá na souhotě. Za něj je zde připomínán „forstamtadjunkt“ (tj. pomocník lesního úřadu) Franc Znaťák a Mařena, děvečka pana fořtmistra.³⁰⁾

Od roku 1802 se jako příslušníci rodiny fořtmistra v Drozdově vyskytují Neumanové, a to do roku 1808. Připomínáni jsou adjunkti lesního úřadu, kočí a kuchařka pana fořtmistra, „forstkandrdas“, ale také Martin Kozler, hajný z Jagrhauzu (1809), označený roku 1822 jako „dělník u sušení šišek v Jagrhauzu“.³¹⁾ Vidíme, že se již získávala semena jehličnanů a byly tedy vysazovány nové stromky. V té době jsou v Drozdově připomínáni hajní – panský hajný v čp. 2, „hajný truhlář“ a c. k. hajný z čp. 17,³²⁾ adjunkti, kočí u pana c. k. obrfořta, bydlící mimo čp. 17.³³⁾ O existenci císařského obrfořta, urozeného pana Josefa Fingera, se dozvídáme pouze k roku 1810, kdy mu v Drozdově čp. 17 zemřelo dítě.³⁴⁾

Od roku 1825 jsou v matrikách uváděni příslušníci rodiny zbirožského obrfořta pana Antonína Sládka z Drozdova čp. 17; naposledy je zaznamenán roku 1830.³⁵⁾ Objevuje se „praktikant při c. k. forstamtu v Drozdově“, bydlící mimo čp. 17; naopak v čp. 17 se narodil potomek Ignáce Jansy „musicusa“ z Prahy a Veroniky, dcery Martina Kozlera, „vrchnostenského sušárnika“.³⁶⁾ Také o existenci dalšího obrfořta z Drozdova čp. 17 se dozvídáme jen z jedné matriční zmínky – v roce 1832 zde zemřel obrfořt pan Josef Šmíd ve věku 52 let na „zatvrzení jater“;³⁷⁾ tedy zřejmě na nemírné pití alkoholu. Od roku 1833 známe



Drozdovský Jagrhauz čp. 17 – jihovýchodní křídlo (foto P. Mikota 2012).



Drozdovský Jagrhauz čp. 17 – průčelí jihovýchodního křídla při vjezdu (foto O. Slabý 2012).

dalšího drozdovského obrfořta, pana Ondřeje Heinricha.³⁸⁾ Za něj zde působil pan Jan Wirchl, geometr při c. k. lesním úřadu panství zbirožského, který v Drozdově čp. 17 zemřel v roce 1836 z neznámé příčiny ve věku pouhých 35 let.³⁹⁾ V Drozdově čp. 17 zemřela roku 1850 ve věku 63 let také paní Aloisie Heinrichová, manželka Ondřeje Heinricha, oberfořta „c. k. spojených panství horních zbirožských“.⁴⁰⁾

Vidíme, že jak se blížil konec patrimoniálního období, byli urození fořtmistři, hofjagři či obrfořti postupně nahrazováni nešlechtici. Také označení Jagrhauz nad Drozdovem mizí a objekt při josefském číslování domů obdržel popisné číslo 17, které podržel přes další přečíslovávání dodnes. Žila v něm nejen rodina příslušného císařského úředníka, ale i její sloužící, byl tu lesní úřad, bydleli tu i někteří adjunkti, praktikanti, hajní a sušič šišek. V nové době v čp. 17, k němuž později patřilo i čp 107, sídlila lesní správa dvacetí revírů.⁴¹⁾

Historické mapy vypovídají o poloze a půdorysu Jagrhauzu. Na I. vojenském mapování (1764 – 1768) tvořeném od oka vidíme nedaleko na sever od vsi Drozdova výrazný areál nazvaný „Forstmeister“, sestávající z objektu půdorysu „L“, dlouhého obdélného objektu a menšího stavení.⁴²⁾ Císařský otisk mapy stabilního katastru Drozdova z roku 1839 ukazuje areál čp. 17 severozápadně od jádra vsi, půdorysně v podstatě shodný s I. vojenským mapováním: ve východním nároží je situován objekt půdorysu „L“, na jihozápadě vymezuje nádvoří dlouhý obdélný objekt, na severozápadě menší stavení. Objekt půdorysu „L“ a menší stavení nově propojilo další stavení, vše je z nespalného materiálu. Areál je přístupný vjezdem při jižním nároží a náleží k němu rozsáhlá zahrada či sad, při jehož okraji



Drozdov čp. 107 (foto O. Slabý 2012).



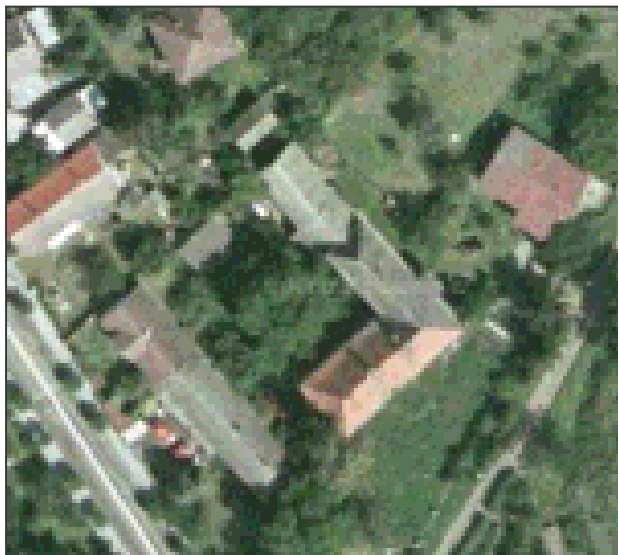
Drozdovský Jagrhauz čp. 17 – východní nároží (foto O. Slabý 2012).

jsou situovány dva drobnější nespalné a jeden spalný objekt, související patrně se získáváním semen lesních stromů.⁴³⁾ Na II. vojenském mapování (1846 – 1847) je areál označen J.H. (tedy jagrhauz – myslivna) a v zahradě je umístěna značka ☼; vzhledem k absenci vodního toku však nejde o značku pro mlýn, nýbrž o splynuté parohy, označující myslivnu⁴⁴⁾ III. vojenském mapování (1879) zachycuje uvedený areál, který je již součástí rozrůstajícího se intravilánu Drozdova, bez zvláštního označení, půdorysně stejně jako předešlé mapy. Severně od Drozdova je rozsáhlý areál, označený „Spodium Fb“.⁴⁵⁾ Jde o továrnu na spodium – uhlí z kostí, vyráběné pálením kostí bez přístupu vzduchu a používané v cukrovarech k odvápnění a odbarvení cukrové šťávy.⁴⁶⁾ Dnes po ní není památka.

Při autovycházce plzeňské pobočky KASu dne 21. 4. 2012 byl navštíven také Drozdov. Bývalý císařský Jagrhauz v podstatě stále zachovává tvar čtverhranu s budovami po obvodu a velkou zahradou. Areál není přístupný, vidět byly jen dva hlavní objekty – čp. 107 a čp. 17, mezi nimiž je na jihu vjezd na nádvoří. Čp. 107, původně asi hospodářský objekt, je dnes obývané dlouhé obdélné přízemní stavení, s přečnávajícími stropními trámy tvořícími zákrap, situované v čele dispozice při silnici na Týček na jihozápadní straně. Vlastním sídlem císařských fořtmistrů a hofjagrů je



Drozdovský Jagrhauz čp. 17 – detail východního nároží se zbytkem sgrafita? (foto O. Slabý 2012).



Situace drozdovského Jagrhauzu dnes.

patrový objekt čp. 17 ve východním rohu areálu na půdorysu písmene „L“. Dobře viditelné bylo jeho jihovýchodní křídlo, severovýchodní část má již novější okna a je omítnutá. Navazuje na ni patrně další hospodářské stavení a další objekt je uprostřed severozápadní fronty areálu. Vlastní čp. 17 procházelo stavebními změnami, o nichž svědčí na viditelné straně jihovýchodního křídla s částečně opadanou omítkou zazdívkou okenních otvorů a viditelná spára asi ve třetině jeho délky od východního nároží. V této třetině je také zatím jediný zjištěný zbytek sgrafita (?). Zdá se, že cca dvě třetiny jihovýchodního křídla byly přistavěny k původní stavbě, zaujímající severovýchodní část areálu. Stalo se to před I. vojenským mapováním.

Oba objekty (čp. 107 a 17) jsou nyní v soukromých rukou, v bývalé zahradě stojí novější objekty. Jagrhauz – čp. 17 – je bez okapů a chátřá. Toto někdejší sídlo šlechty by si jistě zasloužilo odborný stavebně historický průzkum a památkovou ochranu.

Poznámky: **1)** Rožmberský, P.: Panské sídlo ve Lhotě pod Radčem, Hláska 2008, č. 3, s. 42 – 43. **2)** Státní oblastní archiv Plzeň (SOA), fond Sběrka matrik (SM), fara Drahoňův Újezd, kniha 2, např. 17, 60, 64, 75 (dále jen fara a kniha). **3)** Drahoňův Újezd 2, např. 285, 290; SOA Praha, SM, Cerhovice 2, s. N39, N83. **4)** Drahoňův Újezd 2, např.

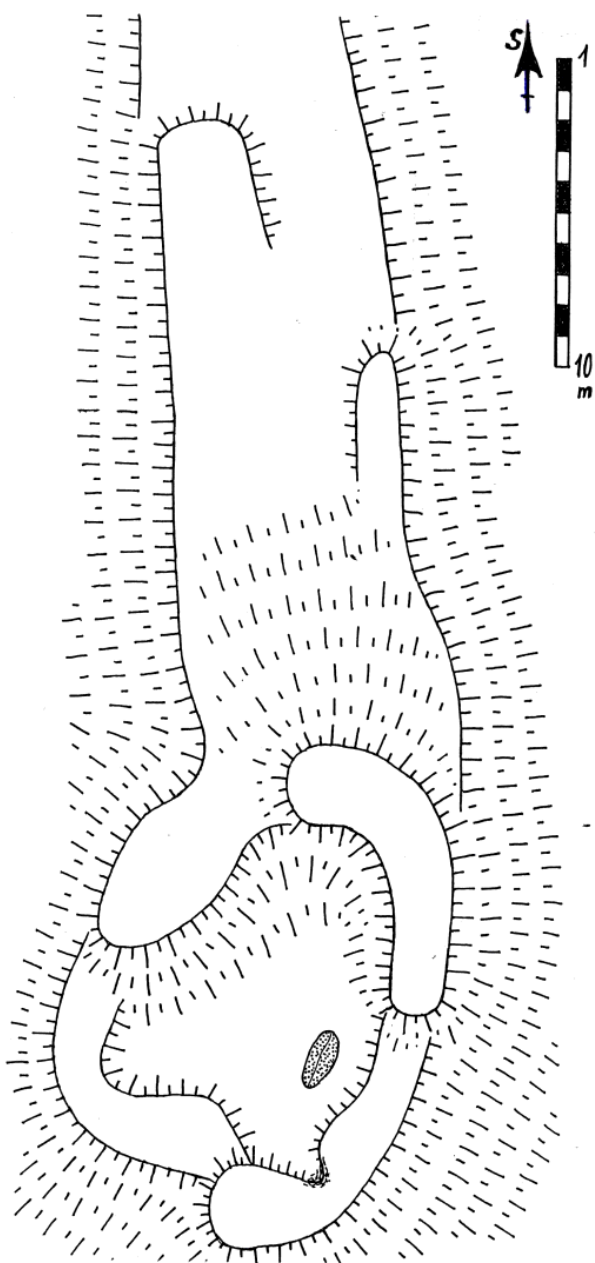
477, 577. **5)** Drahoňův Újezd 2, např. 616, 733. **6)** Drahoňův Újezd 7, fol. 141; Cerhovice 2, s. N294. **7)** Drahoňův Újezd 7, fol. 395, 399v – 400. **8)** Oficiální stránky obce Drozdov – <http://www.obecdrozdvov.eu/historie>, 19. 2012. **9)** Pohl, J. (ed.): Dopisy Jana Kolence z Kolna hejtmána JMCské panství Zbirova, Točníka Králova Dvora z let 1643 a 1646-7. In: Věstník Královské české společnosti nauk (tř. historická). Praha 1911, s. 85 – 86. **10)** Sedláček, A.: Materna z Květnice. In: Ottův slovník naučný XVI. Praha 1900, s. 793 – 794. **11)** Drahoňův Újezd 1, např. s. 112, 129. **12)** Pohl, J. (ed.): Dopisy Jana Kolence z Kolna hejtmána JMCské panství Zbirova, Točníka i Králova Dvora z let 1637 – 1639. In: Věstník Královské české společnosti nauk (tř. historická). Praha 1909, s. 6 – 7. **13)** Drahoňův Újezd 1, např. 139. **14)** Sedláček, A.: Pernklo z Šenraitu. In: Ottův slovník naučný XIX. Praha 1902, s. 506. **15)** Cerhovice 1, s. 11. **16)** Světlík, J.: Dobřív. Historie podbrdské vesnice. Plzeň 2006, s. 25 – 26. **17)** Cerhovice 1, např. s. 27, 40. **18)** Cerhovice 1, např. s. 44, 427, 428. **19)** Sedláček, A.: Kekule ze Stradonic. In: Ottův slovník naučný XIV. Praha 1899, s. 143. **20)** Cerhovice 1, s. 55, 71, 98, 108, 426. **21)** Drahoňův Újezd 2, např. s. 171, 180, 192, 206 – 207, 262. **22)** Kolář, M.: Fruvein z Podolí. In: Ottův slovník naučný IX. Praha 1895, s. 739. **23)** Cerhovice 2, s. např. N29, N39, N113, N99, N128. **24)** Sedláček, A.: Otto z Ottenfeldu. In: Ottův slovník naučný XIII. Praha 1902, s. 991. **25)** Cerhovice 2, s. např. Z352, Z363, N177, N185. **26)** Cerhovice 2, s. např. N196, N203, N220, N243, N247. **27)** Cerhovice 2, s. např. N253, N280, N286, Z405. **28)** Cerhovice 2, s. např. N311, N320, N368, N385, Z444. **29)** Cerhovice 12, s. např. 1, 73, 77, 156. **30)** Cerhovice 12, s. např. 5, 6, 80, 92, 101; Cerhovice 18, s. 126. **31)** Cerhovice 5, s. např. 74, 79, 80, 88, 90, 93, 99; Cerhovice 15, s. 43. **32)** Cerhovice 6, např. 63, 89, 97. **33)** Cerhovice 7, např. 131, 149. **34)** Cerhovice 7, s. 150. **35)** Cerhovice 7, např. 131, 151, 160. **36)** Cerhovice 8, s. 25, 67. **37)** Cerhovice 19, s. 209. **38)** Cerhovice 8, např. 42, 235. **39)** Cerhovice 19, s. 358. **40)** Cerhovice 22, s. 23. **41)** Citace v pozn. 8. **42)** <http://oldmaps.geolab.cz>, mapový list č. 140. **43)** <http://archivnimapy.cz>, katastr Drozdov. **44)** <http://oldmaps.geolab.cz>, mapový list č. W-10-2. **45)** <http://oldmaps.geolab.cz>, mapový list č. 4052-3. **46)** Spodium. In: Ottův slovník naučný XXIII. Praha 1905, s. 130.

Lokality v Bozkově u Semil

Zdeněk Fišera

Ves Bozkov se nachází v oblasti horní části Pojizeří a to 3,5 kilometru severně od Semil (okr. tentýž). Je známa svými krasovými jeskyněmi. První zmínka o osadě Bozkově patřící cisterciánskému klášteru v Hradišti nad Jizerou pochází z roku 1352.¹⁾ Roku 1360 tuto ves společně se sousedními Roztokami a Jesenným vyměnil opat Předbor s Haškem z Lemberka za Rokytnou a Krupku na Mnichovohradištsku. Novým pánem i s podacím právem se stal Hašek z Lemberka (1348 – 1395), pán na Semilech.²⁾ Již roku 1362 patřilo ovšem podací právo kostela jeho příbuznému Bočkovi z Poděbrad seděním na Poděbradech.³⁾ Ke konci 14. století byla ves součástí navarovského panství pánů z Valdštejna. Roku 1380 to byl Jindřich z Valdštejna a na Navarově.⁴⁾ Ten držel i podací právo ke kostelu

v Bozkově.⁵⁾ Ovšem již roku 1363 určitou část Bozkova zakoupil Zdeněk Klumáč z Bořejova.⁶⁾ Jeho původním rodovým sídlem byl Bořejov, dnes pouhá osada 6 km jihovýchodně od Dubé a 7 km jihozápadně od hradu Bezdězu. Tento Zdeněk ještě stejného roku ovšem držel podací právo ke kostelu v Bořejově.⁷⁾ Lze se domnívat, že část vsi včetně uvedeného podacího kostelního práva v Bozkově zůstalo trvale příslušenstvím hradu Navarova.⁸⁾ Ještě v letech 1358 až 1362 byl Zdeněk Klumáč majitelem statku přímo v Bořejově.⁹⁾ Před rokem 1377 byl bořejovský statek prodán; toho roku byl již příslušenstvím hradu Housky.¹⁰⁾ Klumáč jako první se po Bozkově začal psát a byl zakladatelem zdejšího zemanského rodu. V letech 1385 až 1398 je doložen Jan z Bozkova¹¹⁾ a po něm roku 1416 Smil



Plánek lokality Hrádek v Podbozkově, zaměření a kresba autor.

z Bozkova. Jeho manželkou byla Alena z Řisutě.¹²⁾ Žil ještě v roce 1453 a držel všechny statky, které získal od zmíněné manželky, která je zdědila po svém otci. Smil je připomínán ještě roku 1354.¹³⁾ Kolem roku 1488 zde měl určitý majetek Beneš Kdulinec z Ostroměře.¹⁴⁾ Zdejší zemanství patrně prodějem zaniklo, došlo k tomu bezpochyby kolem roku 1500. Část vsi již ve 14. století náležela k semilskému panství.¹⁵⁾ Bozkov se stal součástí panství hradu Navarov a potom od roku 1628 připadl již trvale k panství Semily.¹⁶⁾

Na katastru vsi Bozkova se nacházejí dvě lokality, souběžně nazývané jako Hrádek. První z nich leží přímo ve vesnici, druhá je vzdálená necelý kilometr. Za zdejší zemanské sídlo je často chybně považována lokalita Hrádek, polohou vzdálenější. Většina starší literatury tyto lokality nerozlišuje, lépe řečeno hovoří o jediné z nich jako o tvrzi,¹⁷⁾ podobně i ve svých Hradech August Sedláček píše velmi stručně: „Ve vsi Bozkově (neboli Božkově) bývala také tvrz, o jejichž osudech není nic známo. Patrony zdejšího kostela byli páni hradů Navarova a Lemberka“.¹⁸⁾

Zemanské sídlo, nejspíše tvrz, se však nacházelo přímo ve vsi. Na západním svahu nad údolím leží kdysi největší selský statek ve vsi s čp. 26. Za zcela nepodložený údaj lze brát lidovou pověst, že zemanský hrádek v roce 1424 zničil při svém tažení Jan Žižka a to ještě k tomu s Tábority.¹⁹⁾ Tento objekt později sloužil jako zdejší rychta, potom byl rozparcelován na čtyři díly. Dnešní objekt čp. 26 údajně neobsahuje žádné stopy sídla. Název Hrádek je historicky nepodložený. Doložené místní pojmenování bylo „V hrádečku“ a nebo také „Na zámečku“ a naznačuje přítomnost tvrze.²⁰⁾ Tato však není písemně doložena. Patrná terénní vlna v severozápadním sousedství, a to pod čp. 27, může představovat relikv zániklého sídla či jeho původního ohrazení. Bez archeologického výzkumu nelze tuto domněnku potvrdit.

Podbozkov tvoří součást Bozkova a leží jižně od vsi hluboko v údolí toku potoka Vošmendy při silnici do Semil. Východně od této silnice se nachází od severu klesající hřeben, tvořící pokračování výšiny vybíhající z východní části Bozkova. Ve střední části hřebene se tyčí v ostrožní poloze homolovitý pahorek, nazývaný Hrádek. Hrádek v Podbozkově je nevelikou lokalitou. Je zde zachován pouze pozůstatek opevnění, v žádném případě se ovšem nejedná o středověké sídlo zemanů z Bozkova, avšak bezpečně o strážní a ochranný objekt. To dokládá podoba objektu i lidová tradice. Dnes je lokalita částečně odlesněna. Relikt představuje výraznou prohlubeň přibližně oválného tvaru směrem k jižní straně. Před zanášením větvevní od majitele pozemku mohla prohlubeň dosahovat i dva metry hloubky. Celkové venkovní rozměry jsou 16 x 13 metru. Obvodové násypy jsou pozůstatkem základu hlavního či pouze jediného objektu celé lokality a to patrně věžového charakteru. Ze tří stran je terén chráněn strmými srázy, na pokračující severní šíji v délce dvaceti metrů jsou skromné stopy po dalších možných objektech, patrně jen hospodářského charakteru. Mimo neznatelného sedélka v následujícím úseku zde nenacházíme žádný příčný val ani stopy možného příkopu přepažujícího ostrožnu. Neurčeného původu jsou nízká a krátká valovitá tělesa po bočních stranách na západní a východní straně.

Tato poloha Hrádek se nachází jeden kilometr od bozkovského kostela. I když mohlo jít o věžovou strážní tvrz, tak zde stávala nejspíše strážní věž. Nikoliv zemanské sídlo. Hrádek nejspíše souvisel s ochranou zdejší středověké těžby a zpracování železných rud. Tato činnost souvisí



Hrádek v Podbozkově, celkový pohled na lokalitu (květen 2010).

s údolím toku potoka Vošmendy. Podle zcela nepodložené zprávy měl být Hrádek majetkem rodu Vartenberků a to jako sídlo úředníků, starajících se právě o těžbu a zpracování železa. Podle historika Šimáka dokonce sídlo některého z jejich manů.²¹⁾ Podle místní tradice Hrádek ve 14. století sřežil komunikaci ze Semil k hutím při toku Vošmendy a směrem k hradu Navarovu.²²⁾ Údolí Vošmendy patřilo již v 16. století k nalezištím železných rud, zčásti patřící pánům z Vartenberka.²³⁾ V prostoru lokality nedošlo povrchovým sběrem k žádnému archeologickému nález. Archeologický výzkum zde nebyl posud proveden.

Poznámky: **1)** Sedláček, A.: Místopisný slovník historický království českého. Praha [1908], s. 50; též Šimák, J. V.: Dějinné paměti okresu Mnichovohradištského I. Praha 1917, s. 39 – 40. **2)** Šimák, J. V.: Dějinné paměti okresu Mnichovohradištského, s. 39 – 40. Mnichovo Hradiště 1917. **3)** Emler, J. (ed.): Libri confirmationum 1-2, 1363 – 1369. Praha 1874, s. 10. **4)** Sedláček, A.: Hrad, zámky a tvrze Království českého X, Boleslavsko. Praha 1895, s. 295; Emler, J. (ed.): Libri confirmationum 3-4, 1373 – 1390. Praha 1879, s. 127. **5)** Jenšovská, V. (ed.): Regesta Bohemiae et Moraviae aetatis Venceslai IV (1378 Dec. – 1419 Aug. 10) I. Praha 1967, s. 147, č. 605. **6)** Štajnygr, J. K.: Pomněnky z Bozkova. Praha 1894, s. 17. **7)** Emler, J.

(ed.): Libri confirmationum 3-4, 1363 – 1369. Praha 1879, s. 1. **8)** Kurka, J.: Archidiakonaty. Praha 1915, s. 306 – 307. **9)** Martínek A. – Pávek, J. – Kulhánek, F. a kol.: Krásy a památky českého severovýchodu. Praha 1919, s. 370. **10)** První cit v pozn. 1, s. 45. **11)** Tadra, F. (ed.): Soudní akta konsistoře pražské II (1380 – 1387). Praha 1893, s. 334, č. 126. **12)** Palacký, F. (ed.): Registra zápisův královských a obecních roku 1454. In: Archív český II. Praha 1842, s. 207. **13)** Tichánek, F.: Z historie Bozkova. In: Beseda. Obrázkový čtrnáctideník Českého ráje a Podkrkonoší IV/1947, s. 226. **14)** Čelakovský, J. (ed.): Registra soudu komorního. In: Archív český XIX. Praha 1901, s. 234 – 235, č. 2461. **15)** První cit v pozn. 1, s. 50. **16)** Osobní archív autora 1985 – 2011. **17)** Kamenický, J.: Bozkov. In: Časopis českých turistů XXVI/1914, s. 90. **18)** Citace v pozn. 4, s. 300. **19)** Dolanský, J.: Památky archeologické XI. Praha 1879, s. 630; v posledním roce svého života byl Jan Žižka z Trocnova v čele bratrstva východočeských Orebů a nikoliv Táboritů. **20)** Za informace je nutné poděkovat občanům obce Bozkova. **21)** Šimák, J. V.: Severní Čechy. In: Ottovy Čechy XII. Praha 1900, s. 235. **22)** Citace v pozn. 16. **23)** Mířera, F.: Údolím Vošmendy a Kamenice. In: Časopis českých turistů XXV/1913, s. 5 – 8.

Červená bašta hradu Švihova

Milan Novobilský

(dokončení)

Cihelné vyzdívky mezi baštou a nárožím severního paláce

Cihelné vyzdívky proluky mezi severním palácem a baštou vznikaly v různé časové posloupnosti a dají se dobře rozlišit.

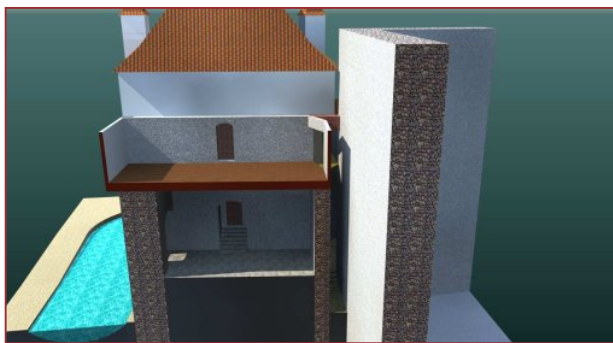
Nejvyšší vyzdívka je vlastně výplň mezi okosením nároží posledního patra bašty a nárožím prvního patra severního paláce. Vestavěna byla do zbytku cihelného rozpěrného oblouku na způsob prampouchu. Na pohlednici z roku 1911 je tento oblouk ještě zachovaný a bez cihelné výplně. V roce 1928 se zřítla část západní zdi paláce v blízkosti nároží včetně částí nároží nad prampouchem. Padající zdivo patrně poničilo oblouk prampouchu, který již nebyl obnoven. Někdy kolem roku 1933 muselo být západní průčelí paláce opraveno novou dozdvívkou a nestabilní nároží bylo rozepřeno výše popisovanou vyzdívkou. V tomto roce byl totiž zrenovován krov nad severním palácem.¹⁾

Následující nižší cihelná vyzdívka byla vybudována snad někdy v 19. století, kdy došlo ke stavebním úpravám vestavěné budovy, jak bude popsáno dále. Ve vyzdívce je patrné zazděné okénko odvětrávající krov. Severní strana vyzdívky ještě nese původní stopy omítky z této doby. Vyzdívka spočívala na překladu, který byl zakotven do vytesané kapsy v nároží severního paláce, která byla později po jeho odstranění zazděna cihlami. Překlad zároveň vymezoval horní část vstupu, který existoval níže.

Pod touto zazdvívkou sledujeme další cihelnou výplň proluky, která vznikla bezpochyby v roce 1949, kdy byl zcela zrušen objekt v severním parkánu a tím i jeho vstup do podstřešní prostory.²⁾ Zazdvívka někdejšího vstupu měla zabránit vniknutí do jádra hradu, který byl od konce 40. let

asanován pro budoucí památkové zpřístupnění objektu a zároveň zabezpečovala nestabilní severozápadní nároží severního paláce. Zazdvívka je zvenčí poněkud rozšířena směrem do nároží paláce, tedy v místě, kde se nachází při vnitřní straně vyzdívky výklenek zbudovaný v západní zdi severního paláce. Do proluky mezi palácem a baštou musel být umístěn vstup do podstřešního prostoru, který byl patrně zhotoven jako tesařská zárubeň. Svislé stojky zárubně vloženy přímo do úzké proluky, jak již bylo výše naznačeno, by značně zúžily průchod. Část západní stěny paláce včetně nároží byla proto odsekána a upravena jako mělký výklenek. Do rozšířeného nároží byla vložena jedna ze zárubní. Do vzniklého otvoru se dalo vystoupat po předloženém, patrně dřevěném schodišti.

Poslední vyzdívka je také novověká. Byla založena přímo na zbytku původního kamenného zdiva, který spojoval severozápadní nároží paláce s Červenou baštou, a tvořila zadní stranu klenuté přízemní prostory. V současnosti je tato vyzdívka postupně odstraňována



Švihov. Renderovaná 2D rekonstrukční perspektivní vizualizace Červené bašty a jejího okolí na počátku 16. století. Pohled od jihu.

včetně zásypu soutky mezi západním a severním palácem. Při této činnosti byla v úrovni dnešního terénu severního parkánu objevena těsně za zbytkem kamenné zdi původní dlažba kladená z plochých kamenů. V zásypu se vyskytuje větší množství pozdně gotické a novověké keramiky. Tomu, že ještě kolem poloviny 18. století měla součka mnohem nižší úroveň, než je dnes, nasvědčuje také dobový plán, na kterém je patrné, že spojení mezi prvním patrem severního paláce a přízemím západního paláce bylo realizováno snad krytým mostkem. Do soutky se sestupovalo patrně z prostoru před branou spojovacího křídla vestavěného mezi severním a jižním palácem, kdy ještě v 18. století existoval průchod mezi severním palácem a jihovýchodním nárožím západního paláce.

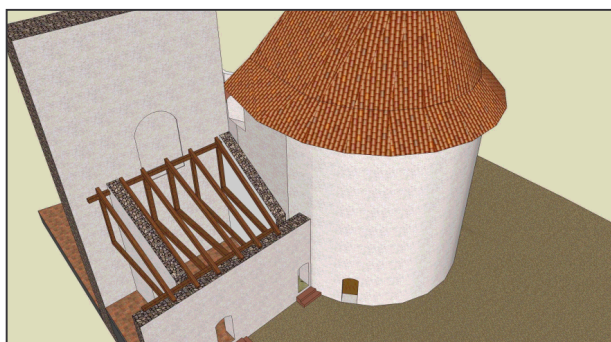
Interpretace poznatků

Pokus o stavebně historický vývoj jádra hradu shrnuje autor v samostatné studii.³⁾ Tedy jen stručně. Současná podoba hradu je výsledkem velkorysé pozdně gotické přestavby, která započala již koncem 70. let nebo počátkem 80. let 15. století za tehdejšího majitele Půty Švihovského. Ten přestavěl původní dvoupalácové jádro a doplnil ho o prstenec vnějšího opevnění s parkánovými zdmi a nárožními baštami, do něhož byla také zapojena polygonální bašta s kaplí. Přestavba hradu měla být velkolepá a okázalá. Měla být opravdovou demonstrací moci, bohatství a síly.

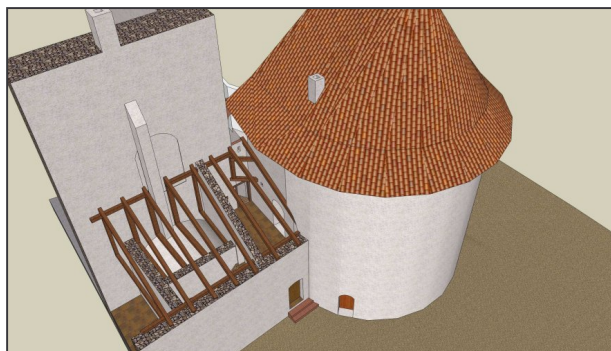
Vybudování západního úseku hradeb s přilehlou Červenou baštou na severní straně a Bílou baštou na jihu byl patrně počat okruh parkánového opevnění. Bylo by to i logické. Zajištění vstupní strany hradu muselo být prvotním úkolem. Navíc mohla výstavba pokračovat mnohem rychleji při využití staršího dochovaného zdiva. V této fázi také vznikala současně i západní palác srostlý s Červenou baštou. Můžeme se tedy domnívat, že Červená bašta byla jednou z prvních realizovaných novostaveb, která byla snad v době své prvotní podoby opatřena pouze plochými trámovými stropy. Ty byly možná na konci 15. století v souvislosti s vkládáním dodatečných kleneb v severním paláci a ve vstupní věži do jádra hradu zrušeny a nahrazeny klenutými. V této době mohla být také odstraněna původní podlaha v přízemí bašty, položená na masivních trámech, spočívajících asi 1,5 metru nad nejnižší úroveň přízemí. Zde se naskýtá otázka, proč stavitelé nevybudovali střílny tak, aby je mohla jejich obsluha dosáhnout z této úrovně? Patrně pro to, aby střelci z lehčích, patrně střílných zbraní, měli pohodlný a rychlý přístup ke všem střílnám, jež musely být osazeny podstatně výše, jinak by se ocitly v úrovni terénu před příkopem. Přízemí však mohlo být zvýšeno navezným zásypem. Z jakých důvodů tak nebylo učiněno, nevíme.

Původní vstup do přízemí před vložением klenby mohlo umožňovat dřevěné schodiště, umístěné přímo v prostoru prvního patra bašty. Na konci 15. století bylo zřejmě přistoupeno k částečné změně využití fortifikačního poslání Červené bašty jak pro účely reprezentační, o čemž svědčí náročná výmalba stěn a okenních nik v prvním patře, tak i pro účely ryze utilitární, jak se dovíme dále. Vložением klenby byla však přízemní prostora znepřístupněna. Nový vstup by bylo možné zrealizovat například v místě, kde bylo dodatečně proraženo nové větrací okénko, jež respektuje klenební výseč. Patrně však došlo k úplné rezignaci na zachování fortifikační podstaty přízemí a její prostory byly využity pro mletí obilí, které připomíná zmínka z roku

1505. Je pochopitelné, že taková činnost nesměla narušovat autonomii majitelů hradu a proto je možné, že současný přístup do přízemí bašty byl proražen již na sklonku 15. století a v 18. století pouze dodatečně upraven. Tento vstup však ústil do vodního příkopu. Na Švihově podobná situace existovala. Polygonální bašta pod kaplí byla také přístupná z venčí. Úzká branka ústící do prostoru příkopu byla opatřena padací lávkou. Nelze s jistotou říci, zda se jednalo o únikové místo z hradu (například jako na Točnicku), nebo zda se branka běžně využívala při provozu hradu. Pak bychom před ní museli předpokládat existenci nějakého mostu, pro nějž nemáme žádný doklad. V každém případě bylo nutné zmíněný vstup do polygonální bašty lépe zabezpečit, protože se z jejího přízemí dalo vstoupit jak do parkánů, tak i do patra polygonální bašty, odkud byly přístupné hradební ochozy. Takto zabezpečený vstup do přízemí Červené bašty nebyl potřeba, protože její přízemí neumožňovalo další postup do prostoru jádra hradu. Mohla tudíž k tomuto vchodu vést lávka lehčí konstrukce, která se dala v případě ohrožení jednoduše strhnout.



Švihov. 2D rekonstrukční perspektivní vizualizace Červené bašty a jejího okolí v polovině 18. století. Pohled od severovýchodu.



Švihov. 2D rekonstrukční perspektivní vizualizace Červené bašty a jejího okolí v 19. století. Pohled od severovýchodu.

První patro bašty bylo na konci 15. století přístupné patrně z úrovně podlahy paláce vchodem umístěným ve hmotě zdi. Dveře do světnice bašty, jež byla náročně vymalována, byly umístěny o něco níže, než je tomu dnes. Patro původně sloužilo pouze k obraně a bylo jistě opatřeno střílnami. Střílnové niky byly později zvětšeny a střílny nahrazeny okny, jejichž ostění se nedochovalo.

Nástěnné malby v patře bašty zobrazují v horní polovině klenebních čel turnajová klání, osobní souboje urozených pánů a jiné výjevy ze života tehdejší šlechty. Jejich datování k roku 1490 – 1500 odpovídá domněnce o možné době vložení kleneb. Dolní část výmalby odděluje dekora-

tivní pás vyplněný rytmizovanou kružbou či iluzivním kvádrováním, rozděleným úhlopříčkami na čtyři trojúhelníková pole, do nichž je vepsána kružba. Dolní plocha pak zobrazovala v pravidelných orámovaných polích typické atributy středověkého světa, patrně asi zbraně, jak můžeme soudit z jediného dochovaného pole, kde je vyobrazena kuše. V nikách existovala další výmalba, která se až na zbytky nedochovala.

Druhé patro bašty bylo přístupné z podstřeší západního paláce a sloužilo výhradně k obraně palácem, které byly zapírány do vysouvacích vodorovných trámů. Pozoruhodné jsou střílny s průhledem ve tvaru T opatřené šikmým žlabem. Patrně tyto střílny s vodorovným průhledem sloužily pro specifickou střelbu. Trámec proti zpětnému rázu byl umístěn těsně nad zvýšenou úrovní niky a to asi uprostřed hloubky niky. Střelec spíše u zbraně asi větší ráže ležel. Oproti tomu byly střílny se svislou průstřelnicí, kde je rozpěrný trámec umístěn v blízkosti vlastní střílny a ve výšce prsou stojícího střelce, určeny pro střelbu ve stoje.

Z podstřeší paláce se dalo vstoupit na ochoz umístěný na východní straně bašty kolem jejího okoseného nároží. Odtud se pak sestupovalo na krytý ochoz, umístěný na severní parkánové zdi.

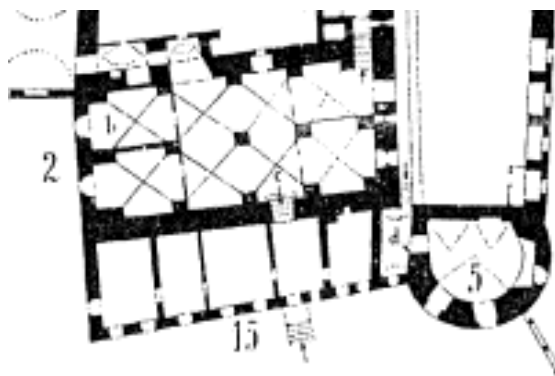
Sledujeme-li zvenku rozmístění původních střílen ve všech úrovních bašty, shledáváme, že tři střílny v přízemí jsou umístěny ve stejné svislé linii se třemi střílnami ve druhém patře a původní (dnes nedochované) střílny prvního patra byly horizontálně posunuty do mezer mezi střílny přízemí a druhého patra. Všechny tři úrovně střílen byly tedy jaksi šachovnicově rozmístěny. Poslední patro bylo navíc posíleno o další dvě střílny. Toto účelné a pravidelné rozmístění umožňovalo pokrýt střelbou celé předpolí při vstupu do předhradí.

Úzkou dlážděnou soutkou situovanou mezi západním palácem a západní stěnou severního paláce, jejíž úroveň se nacházela asi o 2,5 metru níže než podlaha západního paláce, se vstupovalo do úrovně severního parkánu.

V severním parkánu se v současné době provádí částečný archeologický výzkum, který odhalil v prostoru před dochovanou chlebovou pecí vestavěnou do hmoty zdiva paláce část zdi vystavěné z lomového kamene, jejíž směr je souběžný se stěnou severního paláce. Část vykopané zdi neodpovídá žádné zdi na plánu z 18. století ani na plánu z roku 1947. Na starých fotografických vyobrazeních hradu je vidět přistavěný komín k severní stěně paláce, který šikmo přechází do zdiva nad parapetem zazděného někdejšího gotického okna. V zazdívce okna pokračoval průduch zdivem nad střechu, kde byl zakončen komínem. Komín byl umístěn přesně nad chlebovou pecí. Otázkou je, jak je chlebová pec, která byla asi příslušenstvím kuchyně, vůbec stará. Pokud by nálezovala situace po dalším pokračování ve výzkumu přinesla svědectví o jejím pozdně gotickém původu, mohli bychom se domnívat, že zde v této době kuchyně již existovala. V roce 1504 si Půtovi synové Václav a Jindřich rozdělili hrad na dvě poloviny. Severní palác připadl Václavovi a jižní Jindřichovi. Každý mohl mít vlastní kuchyni. V jižním parkánu se doposud nachází částečně zrekonstruovaná kuchyně, jež byla v době svého vzniku opatřena dýmníkem. Tato kuchyně byla bezpochyby kuchyní Jindřicha z Rýzemberka. Václavova kuchyně se pak mohla nacházet v jeho částí hradu, tedy v severním parkánu.

Po třicetileté válce byly z rozkazu Ferdinanda III. pobořeny hrady a také bašty kolem jádra hradu, aby se hrad nestal útočištěm nepřítele. Pouze Červená bašta byla ponechána, patrně z důvodů jejího účelového využívání. V té době byly také sneseny všechny kryté ochozy.⁴⁾

Někdy kolem poloviny 18. století byla vestavěna do severního parkánu budova, jež se na západní straně přimykala k Červené baště. V této souvislosti byl asi také zrušen velký arkýř nesený třemi konzolami, umístěný na vnější straně severního paláce, a otvor po něm zazděn. Na dobovém plánu z poloviny 18. století je patrné, že čtvercová prostora umístěná při baště má poměrně velké rozměry. Mimo ní, za další příčnou zdí, byla umístěna kamna, která vytápěla velkou obdélnou místnost. Předložené schodiště a umístění vstupu do vestavěné budovy naznačuje, že popisovaná prostora sloužila jako předstí, kde se obsluhovala i kamna. Plán nenaznačuje existenci kuchyně, která by byla v provozu. Výše zmíněný plánek prozrazuje, že soutka mezi baštou a palácem pokračovala dále až do prostoru bývalého příkopu, protože západní zeď vestavěného objektu nebyla k Červené baště zcela přisazena. Reálnou existenci tohoto řešení potvrzuje i zjištění, že parkánová zeď při styku s baštou má druhotnou zazdívku zhruba v šíři běžného vstupu. Navíc existence odříznutého stropního trámu dokládá, že původní zastropení parkánového objektu bylo průběžné a v polovině 18. století podstřešní síňová prostora ještě neexistovala. V této době vzniklo asi také propojení přízemí severního paláce s přízemím západního paláce překlenutím soutky snad krytým mostkem.



Švihov. Výsek plánu z roku 1947.

Neznámo kdy vznikla potřeba propojit objekt vestavěný do parkánu vnitřním komunikačním systémem s patrem Červené bašty a soutkou mezi severním palácem a palácem západním. To si vyžádalo několik stavebních úprav parkánového objektu i terénu při západní straně severního paláce. Předně byla zrušena část stropu vestavěného objektu při západní straně u bašty a provedena trámová konstrukce pro vzepření stávajících krokví. Původní příčná štítová zeď, která vytvářela proluku mezi baštou a vestavěným stavebním, byla asi zbořena a vystavěna nová posunutá oproti původní zdi směrem na východ. Vzniklý přízemní prostor u bašty byl zastropen cihelnou klenbou, která přiléhala na novou cihelnou vyzdívku uzavírající v této úrovni proluku mezi baštou a severním palácem. Původní vstup do vestavěného objektu byl přemístěn dále k východu. Následně byla soutka mezi západním a severním palácem zavezena zásypem do úrovně přízemí západního paláce a vstup do soutky z prostoru předbraní spojovacího křídla zazděn. Zároveň byl vytvořen nový přístup z východní strany do



Švihov. Červená bašta. Pohled od východu (foto 2010).

patra Červené bašty. Kancelář v baště musela být nějak vytápěna, a proto se domníváme, že zazděný menší otvor vedle nového vstupu do bašty může být původním přístupem k topeništi kachlových kamen. Chybí však doklad o existenci komínu, který nelze za současného stavu bašty ověřit. Původní vchod do patra Červené bašty byl patrně nevyužíván.

Do nově omítnutého komunikačního prostoru v podstřeší se příchozí z jádra hradu dostal po předloženém schodišti. Pro pohodlnější vstup byl prostor pro dveřní otvor rozšířen nehlubokou nikou zřízenou v západní zdi severního paláce. Velký asi obytný prostor v přízemí budovy z 18. století byl přepažen několika příčkami na dalších pět samostatných místností. Zřízena byla i nová kuchyně s chlebovou pecí, pro níž byl vybudován nový komín přisazený k severní straně fasády paláce. Kdy k těmto stavebním změnám došlo, nelze upřesnit. Snad někdy v průběhu 19. století. Tato dispozice se dochovala až do roku 1948.

Památkové zhodnocení

Z památkového hlediska přináší nová zjištění související se stavebním vývojem Červené bašty a jejího přilehlého okolí zajímavé poznatky. Naznačují, že došlo ke změně zastropení bašty ještě na sklonku přestavby hradu, kdy byly možná původní dřevěné stropy nahrazeny klenbami a že došlo k výrazné změně původně výhradně obranného charakteru bašty. První patro se stalo díky náročné výmalbě reprezentační prostorou a přízemí bylo účelově využíváno pro mletí obilí. Sama bašta byla patrně založena na starších stavebních konstrukcích, které můžou ještě pocházet z předhusitského období založení hradu. Zároveň bylo potvrzeno, že Červená bašta vznikala současně se západním palácem, který je doposud tradičně mylně považován až za stavbu renesanční.

Výzkum prokázal, že na východní straně bašty vedl dřevěný ochoz z podstřeší západního paláce, ze kterého se sestupovalo na zastřešený ochoz severního úseku hradby. Významným nálezem je rozlišení zbytku omítky, která přiléhala k vnější straně zastřešení krytého ochozu.

Poslední patro Červené bašty přineslo mimořádné důkazy o charakteru střílen a jejich využití výhradně pro palné zbraně různých kalibrů a pravidelný systém rozmístění všech střílen poukazuje na promyšlené fortifikační opatření.

Mimořádnost Červené bašty je také dána náročnou výmalbou jejího prvního patra. To vše vytváří z tohoto hradního objektu jedinečný stavební prvek prvořadého kastelologického významu.

Méně hodnotná, ale jistě přínosná poznání přinesl průzkum stavebních prvků na východní straně Červené bašty, související s novověkou budovou vestavěnou do parkánu v polovině 18. století, na jehož základě se podařilo rozlišit smysl a charakter četných vyzdívek proluky mezi baštou a severním palácem, i konstrukční schéma krovu, a tak zrekonstruovat provozní schéma mezi jádrem hradu, Červenou baštou a vestavěnou budovou. Posledně zmiňovaný objekt prošel nejméně dvěma radikálními stavebními fázemi. Vzhledem k tomu, že byl koncem 40. let minulého století zcela zbořen jako parazitní přístavba, je jeho památkové hodnocení irelevantní.

Poznámky: **1)** Štorm, B.: *Obnova Státního hradu Švihova*, Zprávy památkové péče XIV/1954, s. 170, 171. **2)** Citace v pozn. 1, s. 176. **3)** Srovnej Novobilský, M.: *Úvaha nad stavebním vývojem jádra hradu Švihova*. In: *Dějiny staveb 2007*. Plzeň 2007, s. 225 – 248. **4)** Vaněk, F. – Hostaš, K. – Borovský, F. A.: *Soupis památek historických a uměleckých v politickém okrese klatovském VII*. Praha 1899, s. 153.

Kozolupy – příspěvek k historii obce

Oto Brachtel ml.

Zájem o historii naší obce mi přinesl do rukou jednu velmi zajímavou fotografii. Ačkoliv úplně přesně nevím, jaký objekt je na ni zachycený, domnívám se, že jde o starý gotický statek, jaké jsou kolem Plzně doložené (Durdík 2011).

Stručně k historii: Ves Kozolupy (okr. Plzeň-sever) je prvně připomínána k roku 1186 ve falzu listiny ze 13. století. Tehdy jakýsi Předslav prodal část vsi kladrubskému klášteru. Jinou část vsi v té době vlastnil Chýna z Kozolup, který v listině figuruje jako svědek (Fridrich 1904 – 1907,

436 – 437). Roku 1366 je připomínán vladyka Zdeněk, který měl patronátní právo ke zdejšímu kostelu, který v uvedeném roce spravoval farář Jan z Kozolup (Sedláček 1908, 453; Podlaha 1908, 253). Ke konci 14. století jsou Kozolupy rozděleny na 5 částí, z nichž některé náleží i světským feudálům. Největší část Kozolup vlastnil Hrzek, menší díly Přibík, Závíš a Oldřich (Emler 1876, 5; Brachtel – Švábek 1987). Na počátku 15. století zde vlastnil vladyčí statek s podacím právem Otík řečený Rakús z Hradišť'an, připomínaný mezi lety 1404 – 1418 (Sedláček 1908, 453;

Brachtel – Švábek 1987). Po jeho smrti si tento majetek přivlastnil Racek z Honezovic, poručík Otúkových dětí (Brachtel – Švábek 1987). K roku 1465 se uvádí, že kozolupskou nápravu získal panoš Petr ze Stachova, který byl povinován službou vůči klášteru „na koni, v pancéři, samostřílem a klobúčci železném“. Protože ale klášter panošům Petrovi, Václavovi a Rackovi Rakúsovi, bratřím ze Stachova, dlužil větší obnos peněz, za to jim zastavil „službu nápravničí v Kozolupech, pod Touškovem na Mži, na tom dvoře kterýž jsou koupili od nebožce Miroše“. Pokud by klášter dluh nesplatil, zůstal by dvůr v jejich rukou, zároveň je klášter zbavil nápravčí služby (Strnad 1905, 219 – 220). Po Petrově smrti

užíval dvůr Miroš, snad Petrův příbuzný (Strnad 1905, 112 – 113). V majetku Rakúsů ze Stachova zůstal dvůr až do roku 1482, kdy Racek Rakús postoupil dva listy na nápravu v Kozolupech plzeňskému měšťanovi Mikuláši Urlejchovi (Strnad 1905, 226; Brachtel – Švábek 1987). V postupovací listině je jako svědek jmenován Jan Rakús z Kozolup, zřejmě totožný s Janem Rakúsem, který převzal roku 1430 správu otcova statku. Statek mohl být ještě v 80. letech 15. století jeho majetkem; Jan totiž žil ještě roku 1489 a vlastnil tehdy statek Svinnou u Hostouně (Brachtel – Švábek 1987).

Po smrti Mikuláše Urlejcha přechází náprava do rukou jeho ženy Kateřiny a následně jejich syna, kněze Bernarda. Matka, zesnuvši roku 1492, mu nápravu odkazuje (Strnad 1905, 295 – 296; Brachtel – Švábek 1987), ten ji ale nedrží dlouho. Zřejmě kvůli dluhům Bernard v roce 1512 odezdává kapitule sv. Víta listy na nápravu, roku 1519 téže



Katastrální plán Kozolup z r. 1839. Šipkou a kroužkem je označen objekt z fotografie na dalších obrázcích (převzato z Brachtel – Švábek 1987).

instituci prodává „dědictví své – dvuor pustý v Kozolupech tu u Plzně s poplužím a tím co k tomu náleží“ za 10 kop pražských grošů hotově a 6 kop grošů míšeňských, které měl dostávat ročně až do své smrti (Strnad 1905, 638 – 685; Brachtel – Švábek 1987).

Na počátku 16. století vlastnil Volf z Gutštejna v Kozolupech určitý majetek; roku 1509 vyznal, že „dědictví své Kozolupy, ves celú, dvouory kmetcí s platem a mlýn s platem“ prodává kostelu sv. Víta v Praze za 800 kop grošů pražských (Pelikán 1950, 242; Brachtel – Švábek 1987). Kapitula sv. Víta tak po přikoupení nápravy a pustého dvoru od Bernarda vlastnila poprvé v historii Kozolupy sloučené, jiný majitel potom není pro celou 1. polovinu 16. století znám (Brachtel – Švábek 1987).

Roku 1550 je v Kozolupech připomínán svobodník Jan Pekař (Profous 1949, 353; Brachtel – Švábek 1987). Ten



Kozolupy (okr. Plzeň-sever). Fotografie objektu, který je zmiňován A. Sedláčkem. Vlevo v pozadí někdejší zámek. Vpravo v pozadí stále stojící fara.



Kozolupy (okr. Plzeň-sever). Objekt zachycený ze strany silnice a kostela.

mohl získat dvůr od kapituly sv. Víta; tímto objektem mohla být jak stará náprava, tak pustý panský dvůr nebo jakýkoli jiný dvůr ve vsi, kterým mohla kapitula disponovat. Jan Pekař užíval s největší pravděpodobností panský dvůr či nápravu, panský dvůr se zdá být, ve srovnání s nápravou, významnějším objektem – roku 1519 byl jako pustý oceněn výše než náprava.

Tolik ke stručné historii obce a zejména k historii dvoru, jak se o něm zmiňují kusé historické zprávy. Teď k jádru článku. Jak už jsem se na začátku zmiňoval, dostala se mi do rukou stará fotografie, zachycující blíže nespecifikovaný objekt v Kozolupích. Bohužel chybí bližší datace této fotografie, ale vzhledem k podobnosti s jinými fotografiemi okolních vesnic bych odhadl, že snímek vznikl koncem 19. století, snad někdy kolem roku 1890. Objekt je dobře zachycený na katastrálním plánu Kozolup z roku 1839. Fotografie zachycuje velmi zchátralou stavbu, která svojí podobou ukazuje na starobylost svého původu.

Domnívám se, že objekt zachycený na fotografii může být původní nápravou. K této domněnce mne vede samotná podoba objektu, jeho stavební dispozice i jeden detail, o kterém chci hovořit. Teď si dovoluji malou odbočku. August Sedláček ve svých Hradech, v kapitole věnované Ko-

zolupům zmiňuje, že v jeho době se v Kozolupích nacházelo stavení, jehož součástí byl gotický portál z bývalé nápravy (Sedláček 1905, 249). A tímto se dostáváme k jádru věci. Domnívám se totiž, že fotografie zachycuje tento Sedláčkem popisovaný objekt a že nejde o pouhý portál z nápravy, ale o onu nápravu samotnou. K této domněnce mě vede jednak samotná podoba objektu, který by, vzhledem ke svojí zchátralosti, mohl vzniknout již ve středověku a dále také konzultace s profesorem Durdíkem, který tuto domněnku nevyloučil (Durdík 2011).

Objekt z fotografie v současné době už neexistuje, zřejmě musel uvolnit místo stavbě staré školy v roce 1912, která na místě stojí dodnes. Jde u místo severovýchodně od kostela, pod

starou farou a silnicí z Plzně do Stříbra. V pozadí objektu je potom vidět dnes již taktéž neexistující zámek, který padl za obětí bombardování na konci války.

Tato fotografie je cenným příspěvkem k historii obce a zajímavým způsobem doplňuje a potvrzuje práci Sedláčkova.

Prameny a literatura: Brachtel, O. – Švábek, V. 1987: Kozolupy, o. Plzeň-sever. In: Ročenka Klubu Augusta Sedláčka 1986 I, s. 27 – 32. Plzeň; Durdík, T. 2011: rozhovor 9. 12. 2011; Emler J. (ed.) 1876: Ein Bernaregister des Pilsner Kreises vom Jahre 1379. Prag; Fridrich, G. (ed.) 1904 – 1907: Codex diplomaticus et epistolaris regni Bohemiae I. Prae; Kolektiv 1974: Soupis česky psaných listin a listů do roku 1526 I. 1/1. Praha; Pelikán, J. 1950: Kozolupy u Touškova, Časopis Společnosti přátel starožitností LVIII, č. 4; Profous, A. 1949: Místní jména v Čechách, jejich vznik, původní význam a změny II. Praha; Sedláček, A. 1905: Hrad, zámek a tvrze Království českého XIII. Praha; Sedláček, A. 1908: Místopisný slovník historický Království českého. Praha; Strnad, J. (ed.) 1905: Listář královského města Plzně II. Plzeň.

Drobnosti, dodatky, opravy, informace, zajímavosti, ohlasy

Rokokové fresky se zámku v Kostelní Bříze nalezly spočinutí

Josef Brtek

Poté, co Národní památkový ústav nedovolil ruskému majiteli zámeckého komplexu v Kostelní Bříze (okr. Sokolov) zbořit obvodové zdi, zbývající z rokokového zámku, a nahradit ho obyvatelnou replikou, zvelebil si tento k obývání hospodářskou budovu v rohu areálu. Když jsme v únoru 1987 s pí. Vlastou Hereitovou a Petrem Hereitem, dnes archeologem Západočeského muzea v Plzni, za mrazů obkreslovali na pauzáky pod odloupanou bílou svrchní přemalbou místními dětmi pomocí střeptů z rozbitých oken vyškrábané barevné rokokové fresky řady motivů (kruhový stůl s hudebníky, hráči tenisu s páčkami v rokokových oděvech, dáma v křesle s černou kočkou a mužem, stojícím za křeslem, zámecká kapela mimo jiné s dvěma houslisty a dvěma hornisty, flétnistou, cellistou atd.), netušili jsme, jak rychle devastace zámku, jemuž roku 1985 spadlo půl mansardové střechy na strop 1. patra se štukovým erbem rytířů Turbů, jeho zakladatelů, rychle pokročí. Pořídili jsme též fotodokumentaci, o níž tzv. odborné instituce nejevily zájem.

Ony v náročných podmínkách zimního provizoria vytvořené pauzáky se o 20 let později ocitly v archivu Národního památko-

vého ústavu v Lokti, kde snad přežily i smutnou éru nechvalně proslulého ing. Romana Procházky, preferujícího a pěstujícího donašečství, intriky, pomluvy, podrazy i alkoholismus na pracovišti (vím, o čem píši; roku 2007 jsem též patřil k obětem jeho excesů a pachatelů i obětí mohu soudům uvést více, jakož i četné detaily temných poměrů, kdy tu vládla věčná podezřívavost, oceňovalo se patolízalství, až s paranoickou obsesí se za přispění bezpečnostních kreatur hledali tzv. zrádci ve vlastních řadách, zamírnějším šéfem a jeho klakou vyhazovaní za smyšlených záminek, a kde zájem či odbornost byly až vedlejšími měřítky).

Originály fresek byly na přelomu tisíciletí sňaty, zafixovány a smotané uloženy na podlahy rokokového zámku v Kaceřově u Kynšperku nad Ohří. Zdi jeho přizemí se však k osazení fresek nehodily jak pro menší rozměry ploch, tak pro vzlínající vlhkost. Obec Kaceřov, již patrový zámek po éře JZD patří, navíc nedosáhla na dotace pro obnovu objektu.

Fresky, vzkříšené restaurátorem akad. mal. Václavem Potůčkem, který jejich autorství dle formálního rozboru připisoval tachovskému rodákovi a hornoslavkovskému měšťanovi, malíři a štafíři Eliášovi Dollhopffovi (1703 – 1773),¹⁾ proto byly nedávno instalovány na hradě Lokti, a to hned na dvou místech: jednak v budově tzv. markrabství, jednak v nadací hradu přikoupeném domě čp. 69 v podhradí, upraveném na novou pokladnu hradního areálu. Nové

osazování fresek proběhlo od listopadu 2011 do května 2012. Veřejnost by je měla obdivovat od roku 2013, kdy bude pokladna v čp. 69 u schodů pod hradem uvedena do provozu. Její oprava a umístění fresek do ní stály 4,2 mil. Kč.

Alespoň toto krkolomné řešení, ač ne ideální, zajistí freskám z Kostelní Břízy důstojnější podmínky (fresky nevznikly roku 1750, jak uvedl tisk, ale po roce 1767, kdy došlo ke stavbě a výzdobě rokokového zámečku v Kostelní Bříze rytířem Janem Václavem Turbou z Turby († 1772), členem tzv. úřednické šlechty a roku 1751 hejtmanem Loketska). Celá záležitost nicméně až příliš výmluvně ilustruje chronickou neschopnost naší finančně (mimo mzdy šéfků) podhodnocené památkové péče opečovávat velké objekty a zachovávat tak nám i potomním generacím umělecká díla „in situ“, kdežto tím více umělců dlouhodobě omezovat a „usměrňovat“ drobné vlastnické (když v kraji západočeských minerálek kapituluje před pragmatickými zájmy karlovarských Rusů, Sokolovské uhelné a. s., fy. Mattoni atd.). I nadále se pokračuje v diskutabilním, často důsledně nedomyšleném trendu transferů a vytrhávání artefaktů či jejich fragmentů z původního prostředí a kontextu (viz věci z Doupovska na Švihově, ztracený a zašantročený barokní malovaný strop ze zbořeného domu čp. 13 v Horním Slavkově atd.), jak se o to již třetí století věčným sporem puristů s kompromisníky „sváří“ celá naše památková péče, nedostatkem peněz i rozumných přístupů stále více omezovaná na záchranu a údržbu jen hlavních vybraných objektů či celků.

Také loketský transfer fresek z Kostelní Břízy ostře kontrastuje s extrémním, zcela zbytečným purismem, jak ho u varianty osazení mramorové pamětní desky nejslavnějšího sokolovského rodáka, Goethova i Chopinova balneologa dr. K. J. Heidlera z Heilbornu (1792 – 1866) na postranní křídlo klášterního kostela v Sokolově v roce 220. výročí jeho narození v třesuté nepoučenosti a laicismu předvedl týž Národní památkový ústav Loket (referent Michal Konáš), jemuž jinak paradoxně nevdá bronzová pamětní deska dru. Lochschmidovi na stejně starém barokním klášteře v Ostrově u Karlových Varů (dříve „nad Ohř“). Ke škodě věci nevhodně uplatněný dvojitý metr svědčí jak o nepoučeném diletantismu, zavilém trvání si na mylném rozhodnutí i o trvajícím sváru mezi extrémními puristy a liberálními kompromisníky v české památkové péči vůbec.²⁾

Poznámky: 1) K malíři E. Dollhopfovi viz seriál J. Brtka v Týdeníku Sokolovska 33/2003, č. 2, článek téhož v Českých památkách č.2/2003, a obšírná stať Z. Černého ve sborníku muzea Cheb 2011. 2) Vzhledem k citlivosti tématu zdroje necitují, aby nebyly vystaveny šikaně, rozbujelé na pracovištích.

Už jste četli...?

Dějiny staveb 2011. Sborník příspěvků z konference Dějiny staveb 2011. Vydal Klub Augusta Sedláčka, Plzeň 2012. Formát A4, 256 stran. Z obsahu: R. Vrla: Průzkum hospodářského traktu ve východní části jádra hradu Lukov, s. 5 – 14. Z. Gersdorfová: Nejstarší stavebně historický průzkum tvz. Horního hradu v Českém Krumlově, s. 28 – 32. D. Tuma – V. Zelinková: Ohrožený areál lesoparku Prašivice u Nalžovských Hor, s. 48 – 60 (s umělou zříceninou irského hradu Ballymote). P. Drnovský: Příspěvek k poznání stavební podoby zaniklé tvrze v Třebovčicích, s. 75 – 80. V. Kucrová: „Mít tak poklady březanského zámku, koupil bych za ně půl světa“, s. 97 – 102. J. Varhaník: K počátkům hradu Lemberka, s. 141 – 146. J. Štěpánek: Nové poznatky o stavebním vývoji zámku Preitenstein, s. 161 – 167. L. Zeman – J. Klsák: Palác princů – Bádenský zámek v Ostrově ve světle nejnovějších zjištění, s. 231 – 246. J. Hložek – T. Karel – J. Klsák – L. Krčmář – J. Trajer: Záhadná fortifikace u Bochova, s. 247 – 254. Publikaci lze objednat v ceně 250 Kč (+ balné a poštovné) na adrese Ing. Petr Mikota, U Bachmače 10, 326 00 Plzeň, nebo na el. adrese pmikota@post.cz.

V. Červenka: **Šlechtické rody Blatenska 1.** Blatná 2011. Formát A-B5, 136 str., barevná příloha. Pro kastelologii jsou v této knize důležité historické fotografie vrchnostenských sídel a jejich kresebné převody z pohledové mapy Inářského panství z konce 17. století. Publikaci lze v ceně pouhých 50 Kč (+ balné a poštovné)

objednat na adrese Svazek obcí Blatenska, Spálená 727, 388 01 Blatná, nebo e-mailem: blatensko@blatensko.cz.

Archeologie západních Čech 2. Vydalo Západočeské muzeum v Plzni 2011 ve spolupráci se Západočeskou univerzitou. Formát A4, 210 stran. Z obsahu: N. Profantová: Dva raně středověké kovové nálezy z hradiště Bukovec u Plzně, okr. Plzeň-město, s. 128 – 132. P. Bricháček – M. Čechura: Kostel sv. Jakuba Většího v Domažlicích a jeho postavení v místní raně středověké sídelní aglomeraci, 133 – 150. P. Rožmberský – M. Řezáč – J. Orna: Srbská Hůrka – vývoj osídlení, kostel sv. Víta a jeho sídelně-historický kontext, s. 163 – 172. J. Vladař: Řesanice tvrz, archeologický výzkum – etapa 2010, s. 196 – 198. Info: redakce-az@zcm.cz.

Ročenka 2010 Národního památkového ústavu územního odborného pracoviště středních Čech v Praze (příloha časopisu Památky středních Čech /2011). Formát A4, 128 stran. Akce obnovy památek (mimo jiné zámky Pravonín, Koleč, Smečno, Brandýs n. L., Kostelec n. Č. l., Hořovice, Veltrusy, hrady Vladek, Žleby, Karlštejn, Konopiště, Krakovec) a mnoho dalších aktivit uvedeného pracoviště. Za zaslání do knihovny KASu děkujeme.

Redakce

Z hradů, zámků a tvrzí

Opočno (okr. Rychnov n. Kněžnou). Nejvyšší soud v dubnu 2012 definitivně zamítl žádost Kristiny Colloredo-Mansfeldové o restituci zámku i jeho mobiliáře v miliardové hodnotě. Ukončil tak přes 10 let trvající spor, kdy se řešila i kolaborace či národní spolehlivost jejího otce, zemřelého záhy po osvobození ČSR. Objekt zůstává státu ve správě NPÚ Pardubice (TV Nova, TV Prima, ČT 1, ČT 24, sklonek dubna 2012).

Na státní svátek 8. května 2012 uspořádala správa hradu **Špilberku** (okr. Brno) tzv. „Špilberk Food Festival“, přehlídku dobrého vína a jídla. **Karlštejn** (okr. Beroun). Na pátek 11. 5. 2012 od 19 hod. připravila správa hradu přednášku předního medievalisty a historika umění prof. PhDr. Ing. Jana Royta k 666. výročí korunovace „Otce vlasti“ Karla IV. českým králem. Patrový rokokový zámek **Stekník** (okr. Louny) letos otevře veřejnosti zejména své zahrady a park, neboť probíhá jeho rozsáhlá vnitřní i vnější rekonstrukce, mající ho uvést do původnějšího stavu, kdy v 18. a 19. stol. patřil rytířům Kulhánkům z Klauzenštejna, baronům Korbům z Weidenheimu a do r. 1945 švýcarskému konzulovi Géroldu Deteindrovi (iNovinky, Seznam.cz. 5. 5. 2012).

Uslechtilý úmysl opravit silně zchátralý patrový barokní zámek **Skrýšov** (okr. Přeborn) s mansardovou střechou a dvěma rizality, který s okolními pozemky zakoupil, pojal před časem náš špičkový herec Karel Roden. V opravě a údržbě nemovitosti pomáhá vedle femeslníků a řady přátel také hercův bratr Marian, jenž na památku dozívá v jeho nepřítomnosti. Herci patří i stádo koní, využívající zámecké stáje i okolní pastviny. Již dříve herec vzorně opravil rovněž dvě vily v jižních a středních Čechách (www.prozeny.blesek.cz, a denní tisk).

Zchátralý zámek v **Buštěhradě** (okr. Kladno), jehož polovinu obec převedla na Krajský úřad Středočeského kraje s tím, že zámek za krajské i evropské dotace opraví, se nyní obnovy vzdor havarijnímu stavu asi brzy nedočká. Stal se totiž jednou z nemovitostí, uvedených v květnovém korupčním skandálu poslance ČSSD a hejtmana Středočeského kraje MUDr. Davida Rathy, výrazného kritika svého předchůdce hejtmana Petra Bendla i zdravotní reformy Tomáše Julínka (oba ODS). Rath byl policií přistižen při převzetí sumy 7 mil. Kč. Dle médií Rathovi spolupracovníci delší dobu manipulovali veřejné zakázky na stavby i obnovy nemovitostí. Sem spadá i kauza buštěhradského zámku, kde prý smluvené firmy navýšily nejnižší vysoutěženou cenu přes 190 mil. Kč spřátelené firmě Konstruktiva Branko (jejíž jednatel byl též zatčen) o 10 % (24 mil. Kč), z nichž 7 mil. obdržel právě D. Rath. Ten vzápětí po zatčení a internaci v litoměřické vazební věznici složil funkci hejtmana i člena kraj. zastupitelstva Středoč. kraje. Vývoj kauzy pokračoval i po 18. 5. 2012, kdy byl učiněn tento záznam (ČT 1, ČT 24, Prima Family, TV Nova, MfD, Právo, Hospodář. Noviny 14. – 18. 5. 2012).

Zámek **Nový Hrad v Jimlíně** (okr. Louny) byl využíván JZD, které ho uvedlo do havarijního stavu. Postupná oprava začala rokem 1994, kdy ho získal Okr. úřad Louny, pak jej do konce r. 2011 provozovalo Oblastní muzeum v Lounech, od 1. 1. 2012 patří Kraj. úřadu v Ústí n. L., jehož příspěvkovou organizací zámecký areál je. Od počátku r. 2012 je tu kastelánem p. Josef Kabát, činný dřívě na Švihově u Klatov, Humprechtu u Sobotky a Hrubém Rohozci u Turnova. Zámek včetně kaple zatím dostal nové střechy a omítky. Na letošek se po turistické sezóně (vstupné 60 Kč pro dospělé, zlevněné 40 Kč) uskuteční výměna podlah a rozvodů v sálech jižního křídla. Na r. 2013 se chystá projekt rekonstrukce interiérů severního křídla. Některé dosud nepřístupné či výjimečně zpřístupňované prostory východního křídla by měla veřejnost poznat již letos. Pro ni je tu v provozu i Zámecký šenk, Zámecký penzion a možnost svateb v zámecké kapli. Z bohatého programu letošní sezóny, zahájené 8. 4. 2012, vybíráme: 24. 6. – Rytířské turnaje a dobová módní přehlídka, 5. 7. – 26. 8. akce Zámeckého kulturního léta, 8. 9. Den záchranářů, 29. 9. setkání s regimentem Wied 1762, skupinou voj. historie v uniformách c. k. Wiedova pěšího pluku ze Sedmileté války (časop. Pohledy AMB, březen/duben 2012).

Litvínov (okr. Most). Galerie Miroslava Kubíka v Litomyšli a nakl. Kant Praha vydaly r. 2011 publikaci Martina Dostála „Zrození Fauna – Bohdan Kopecský, společenský a umělecký fenomén Bohdana Kopecského“ (Práce, 95 str.). Pojednává o malíři B. Kopecském (23. 8. 1928 – 22. 10. 2010), jemuž sice byla Litomyšl rodným i úmrtním městem, avšak v letech 1952 – 1979 žil a tvořil na Mostecku. Z něj odešel zpět do Litomyšle do roka poté, kdy v roce 1978 kvůli opravám a vybudování nové expozice „Hornické Mostecko a jeho revoluční tradice“ (otevřena 1982) musel opustit obě místnosti, jež obýval v litvínovském zámku, kde též tvořil. Obě se po rekonstrukci staly zázemím zmíněné expozice, vytvořené mosteckým okresním muzeem. S tehdejší zástupkyní ředitelky muzea PhDr. Heidi Mannlovou, známou severočeskou historičkou umění, se Mistr tehdy kvůli opuštění zámku střelil. S přáteli na Mostecku ale i nadále udržoval kontakty i tu dále vystavoval. Roku 1998 byl jmenován čestným občanem Litvínova (za sdělení děkuji p. Aleně Kvapilové, knihovnici Reg. muzea v Mostě).

Kyselka (okr. Karlovy Vary). Od 9. 5. 2012 je v Muzeu Karlovy Vary (proti hotelu Pupp) otevřena zajímavá výstava o vzniku a zlaté éře lázní Kyselka. O jejich silně pokročilé devastaci se po podzimní návštěvě Karlovarska prezident V. Klaus vyslovil, že nejsou Karlštejn, aby bylo možno chránit vše... Mezi mnoha obrazovými materiály (stav. plány, pohlednicemi, snímky, obrazy, grafikami, propag. tisky atd.) asi 70 – 200 let starými, kastelology jistě zaujme také unikátní foto interiéru zdejšího záměčku hrabat Černínů, který r. 1873 zakoupil budovatel lázní Kyselka, karlovarský podnikatel Heinrich Mattoni. J. Brtek

Hrádek **Zbýny** (okr. Česká Lípa) se nachází na ostrožně klešající do malebného Divokého údolí v oblasti Ralska. Ve stěně pod ním jsou pozůstatky poustevny, tvořené několika místnostmi vytesanými do pískovcové skály. Na plošině nad hrádkem lze tušit pozůstatky zaniklé vesnice. Toto pozoruhodné místo se v minulosti nacházelo v oblasti, kde se usadila sovětská okupační vojska, takže bylo běžným lidem nepřístupné. Bohužel ani v dnešní době se dostupnost nezlepšila, neboť v r. 2000 zde Vojenské lesy a statky ČR zřídili rozsáhlou oboru Židlov a v její klidové zóně, kam je celoročně vstup zakázán, se ocitl i náš hrádek s turisticky atraktivním okolím. Dle dosavadních zkoumání bylo při stavbě tohoto sídla užito dřevo. Při naší návštěvě jsme se všimli nahromadění lomového kamene na místě jižního okraje vnitřního valu nad čelním příkopem, což by mohlo svědčit pro použití kamene v čelní hradbě.

Křída (okr. Česká Lípa). Celá plocha hradu na ostrožně nad údolím Zábrdky v oblasti Ralska byla odlesněna, včetně mohutného sřjového příkopu. Místo je sice přehlednější, ale poškozené působením těžké těžařské techniky. Zůstalo tu ležet velké množství větví znesnadňujících pohyb po lokalitě.



Hrad Křída, sřjový příkop (foto O. Slabý 2012).



Chocnějovice, navážka v místě západní části příkopu (foto O. Slabý 2012).

Chocnějovice (okr. Mladá Boleslav). Částečně dochované tvrziště v místě dnešního čp. 10. Ještě nedávno byl na západní straně za domem dobře zachovalý venkovní val s vnitřním téměř zasypávaným příkopem (Fišera, Z. Hrad a tvrze na Mladoboleslavsku, Mladá Boleslav 2002). Dnes je v místě příkopu silná vrstva čerstvě navezené zeminy k zarovnání plochy zahrady. Jakékoliv náznaky příkopu tím zanikly a navážka převyšuje i venkovní val, z něhož je patrná pouze zevní strana. O. Slabý

Ve dnech 9. – 11. května 2011 se u příležitosti 40. výročí zahájení archeologického výzkumu hradu **Vízmburka** (okr. Trutnov) uskutečnila ve Zličí u České Skalice mezinárodní konference Vyhledky na věčnost, zasvěcená výzkumu, ochraně a prezentaci torzální architektury. Konferenci uspořádaly Labrys, o. p. s. a Národní památkový ústav, územní odborné pracoviště v Josefově. V celkem šesti blocích přednášející přinesli v 31 referátech a na 7 posterech informace o archeologických výzkumech na revitalizovaných památkových objektech a územích, interdisciplinárním přístupu při výzkumu a památkové obnově objektů, o přínosu občanského sektoru při záchraně nemovitých kulturních památek, o genu loci a jeho vnímání a o osudu archeologicky odhalených konstrukcí. V závěru prvního jednacího dne byl samostatný blok věnován Vízmburku. J. Slavík v něm podal přehled o zkoumání hradu v uplynulých čtyřiceti letech, V. Razím prezentoval nové stavebněhistorické poznatky o hradu, O. Pešek informoval o záměru obnovy hradu, M. Soukup nově přiblížil osobnost vedoucího výzkumu Vízmburka PhDr. A. Hejny, CSc. a M. Kuchařík seznámil s posledními archeologickými výzkumy v severovýchodních Čechách, mimo jiné s výzkumem na náměstí v Úpici. V rámci peší exkurze byly ve čtvrtek navštíveny areál zámku v Ratibořicích a Babiččino údolí, zříceniny Rýzmburk, Červená Hora a samotný hrad Vízmburk. Zlatým hřebem exkurze byla návštěva právě otvírané výstavy „Hrad Vízmburk, tajemství a poklady“ v Městské knihovně v Červeném Kostelci a vyhodnocení výtvarné soutěže „Vezmi žlutou barvičku, maluj třeba věžičku“ pro žáky 1.–9. tříd

ZŠ, uspořádané ve spolupráci s o. s. Ochrana Klokočských skal. Součástí prohlídky bylo i promítání jednoho z tří známých dokumentárních filmů o archeologickém výzkumu hradu Vízmburku. Přednesené příspěvky by měly být v krátké době souhrnně publikovány. Podrobná zpráva o konferenci je uložena na internetových stránkách www.labrys.cz.



Účastníci konference při exkurzi na hradě Vízmburku. Závěr otočený V. Razím (v popředí v tmavém triku) podává výklad.

Vízmburk (okr. Trutnov). V Městské knihovně v Červeném Kostelci byla dne 11. května veřejnosti zpřístupněna výstava „Hrad Vízmburk, tajemství a poklady“. Vystaveny jsou nálezy z archeologického výzkumu hradu, konzervované v průběhu posledních let díky činnosti organizace Sdružení pro Vízmburk, nejčtenější architektonické články a další dokumenty k historii, stavební podobě, archeologickému výzkumu tohoto hradu a nyní již záchraně nálezů. Výstavu uspořádalo Sdružení pro Vízmburk o. s. ve spolupráci s Muzeem Podkrkonoší Trutnov a Městskou knihovnou v Červeném Kostelci v budově knihovny v Sokolské ulici čp. 293 (z náměstí cca 200 m směrem k České Skalici). Výstavu je možné navštívit až do 16. září 2012 od čtvrtka do neděle v 10 – 13 hodin a ve 14 – 17 hodin, v ostatní dny je nutné se předem dohodnout na tel. č. 491 463 384. J. Slavík

Zprávy z klubu Rada

Kontaktní adresa: KAS, Kopeckého sady 2, 301 36 Plzeň. Tel. 604261000, e-mail: mailto:rozember@kar.zcu.cz. Internetové stránky: <http://www.klubaugustasedlacka.cz/>.

Schůze Rady rozhodla, i přes snížení dotace na Hlásku, ponechat na rok 2013 její cenu pro členy na dosavadní výši (40 Kč – **pokladníci mohou začít vybírat**) a dofinancovat schodek z rezerv. Bude-li však podobný stav trvat, bude muset dojít ke zvýšení ceny. Také dotace na sborník Dějiny staveb 2012 se nepodařilo získat v potřebné výši, a proto bude rozsah sborníku limitován finančními možnostmi a tudíž patrně dojde k vyřazení některých méně kvalitních či pozdě odevzdaných příspěvků. Přesto se bude další konference Dějiny staveb v roce 2013 konat. Pro nefunkčnost internetových stránek byl odvolán jejich redaktor, který bude po předání potřebných materiálů nahrazen jiným. Byly určeny osoby s pravomocí jednat jménem KASu o dotacích. Funkcionáři Rady bylo zvoleno její stávající vedení: předsedou Ing. Jan Anderle, sekretářem a místopředsedou Petr Rožmberský, pokladník Ing. Karla Brzobohatá.

Redakce Hlásky děkuje autorům, kteří zaslali do Hlásky jakýkoli příspěvek, a **nutně potřebuje další**, aby nemuselo dojít k omezení rozsahu. Jistě si přes léto povšimnete na panských sídlech nějaké zvláštnosti či zajímavosti (do rubriky Z hradů...), nebo stačí napsat o některém z nich článek. Stále platí, že autor má příští ročník Hlásky zdarma.

Redakce se omlouvá M. Novobilskému, že v jeho článku o bombardách v minulém čísle Hlásky došlo k chybě – v textu je omylem dvakrát číslo poznámky 16. První z nich má být 15. Také byl redakcí vypuštěn obrázek (pro jeho velikost – tři dvoustrany,

po zmenšení téměř nerozeznatelné detaily) z knihy Triunfo del Emperador Maximiliano I, popisovaný v textu (povozy vezoucí artilerii). Lze jej spatřit na stránkách Biblioteca Nacional de España na tomto odkazu: <http://bdh.bne.es/bnearch/detalle/2693688>. Po klepnutí na titulní obrázek u popisu knihy naskočí prohlížeč Biblioteca Digital Hispánica. Dotyčné obrázky jsou téměř na konci rozsahu stran 47 – 99. Načítání trvá poněkud déle.

Pobočka Plzeň

Kontaktní adresa: KAS, Kopeckého sady 2, 301 36 Plzeň. Tel. 604261000, e-mail: rozember@kar.zcu.cz. Internetové stránky pobočky: <http://kasplzen.sweb.cz/>.

Na dubnové schůzce konané naposledy v šermířském klubu U starého psa (u Klárky) v Riegrově ulici promluvil P. Sokol o památkové úpravě hradu Gutštejna. V březnu poprvé v novém prostředí restaurace hotelu Continental přednášel J. Anderle o stavebním průzkumu hradu/zámku v Žinkovech a v květnu promluvil M. Novobilský o nejstarších počátcích palných zbraní. Všem děkujeme.

Na jarní autovycházku na Rokycansko se vydalo v pěti autech 18 lidí a pes. Tvrziště v Kařízku až na kousek valu již zmizelo. U dvora v Malém Újezdě už až na malý kousek příkopu (vodoteče?) a poloostrov vyběhající do rybníka s obytným objektem na tvrzišti nic neupomíná. Dosud neznámé panské sídlo v Drozdově, někdejší císařský Jagrhaus, se všem líbilo; účastníci si povšimli i zbytku sgrafita. Na hradě Řebříku bylo krásně, v bukovém porostu kvetlo množství vzácných květů. Obyvatel samoty pod hradem nám umožnil přístup do kostela s náhrobníky i do zvonice. Jedna ze dvou tvrzí v Drahoňově Újezdě byla přestavěna na sýpku a potom opět na obytný dům; je opravený a nejsou patrně žádné starší stavební konstrukce. U Sebečic jsme našli vrch Hřímál, na němž měly být podle Františka Petery-Rohoznického trojnásobné valy – ve vrcholové partii je skalnatý hřbet se stopami po těžbě. Na jedné straně je pod ním srovnaná plošina vzniklá vyrovnáním terénu, ale o valem nelze hovořit. Dobře patrné bylo asi z poloviny dochované čtverhranné tvrziště ve Skomelně ještě s vodou v příkopu. V Radnicích jsme obhlédli zámek, v jehož jedné části je umístěno muzeum, v sobotu však zavěněn. Jiná část zámku vyběhající do nádvoří se nedávno zřítila. Následovalo občerstvení a potom Svinná, kde jsme si prohlédli interiér zdejší tvrze od sklepů po střechu. Zámeček v Prašném Újezdě je opuštěný a rychle chátrá. Zámek v Podmoklech oděný do břizolitu nechátrá. Zdejší tvrziště je viditelné pouze přes údolí potoka, jinak je v zahradách a nepřístupné. Následoval nově opravený zámek v Hřešihlavech s nezvykle dovnitř prohnutým průčelím a opuštěným a zdevastovaným dvorem. Na další lokality již nestačila vůle ani čas. Jen ve Stupně jsme ještě shlédli šternberskou pohřební kapli a odjeli zpět do Plzně. Počasí i vše ostatní se vydařilo.

Jarní poznávací zájezd opět provázelo nádherné počasí a autobus se podařilo jakž takž naplnit. Geschgichte park v Bärmau (3 € vstup, zdarma průvodce v češtině s mapkou areálu) nabídl na základě archeologických nálezů rekonstrukci raně středověké slovanské vesnice s objekty 9. – 13. století. Jde o zemnici, přístřešek s hliněnou pecí, dům z fošen, roubenku, lepenicový dům, obytný rolnický dům, kovářskou zemnici a slovanský dlouhý dům a chlév se zpětně vypěstěnými prasaty s černou kudrnatou srstí (ta byla bohužel viditelná jen z dálky). Největší atrakcí je však bezesporu celodřevěný hrádek na umělém 5 m vysokém pahorku (motte) obtočeném vodním příkopem. Palisádou obehnaná věž hrádku je vysoká 10 m. Na ochozu věže se návštěvník cítí jako feudál. Na přilehlém rybníku je loď vytesaná z jednoho kmene stromu, u bažiny kultovní místo. Do domů je možné vstupovat a jsou vybaveny replikami dobových předmětů, některé druhy výroby převážně dobrovolníci. Následoval přesun zpět do Čech a hned v hraničním Českém lese návštěva hradu Ahornberku (dříve omylem považovaný za Schellenberg), jehož historie je neznámá. Skalisko obtočené příkopem neslo na svém temeni věž a při patě skály se nalézaly další objekty. Co bylo důvodem výstavby opevnění ve středověku neosídlené krajiny není známo. Na cestě ke hradu bohužel jeden z účastníků upadl tak nešťastně, že mu musela být zavolána záchranná služba, která jej odvezla do

plzeňské nemocnice, ale nakonec vše relativně dobře dopadlo. Záležitost však vedla k časové ztrátě. Do této doby vedl zájezd P. Rožmberský, nadále se ujal vedení M. Trachta. V Boru bylo možné prohlédnout si část hradu/zámku (vstup 40 Kč), vystoupat na věž a nadstandardně ještě spatřit část běžným návštěvníkům nepřístupnou. Bor uchvátí především vznosnou pozdní gotikou. Hladoví a žizniví se mohli občerstvit v nedalekém stánku. Poslední navštívenou lokalitou byl kostel ve Starém Sedle. Gotické stavbě se dvěma bočními kaplemi byla při barokní přestavbě prodloužena loď. Kostel je opravován, zrestaurován byl plochý strop lodi s nádhernými barokními malbami, a restaurátorské práce zjistily gotické malby v obou bočních kaplích. Ve větší, která byla pohřební kaplí jedné větve Švamberků, bylo bohužel právě lešení, takže nevyunikly švaberské náhrobníky v celé své kráse. Někteří účastníci dokonce vlezli až do starobylého kostelního krovu, jiní obdivovali při barokní přestavbě zazděná gotická okna. Na kostelních schodech byla na závěr udelána hromadná fotografie a jelo se domů.

Podzimní poznávací zájezd proběhne v sobotu **8. září** a povede na Vimpersko. Navštívíme tvrz ve Volyni, následovat budou tvrze Doubravice, Čestice, Dobřš, tvrz/zámek Čkyně, hrad Vimperk, tvrz/zámek Vlachovo Březí, tvrze Budkov, Chocholatá Lhota, Lipovice, zámek Čermčice a na závěr známé Hořovice. Pojedeme malým autobusem (27 míst), takže odhadovaná cena se bude pohybovat kolem 250 korun. Platit se bude skutečná cena na konci zájezdu. Pokud možno závazně se hlase (i s přáteli, rodinnými příslušnými apod.) na výše uvedeném e-mailu či telefonu).

Pobočka Zlín

Kontaktní adresa: KAS, pobočka Humpolec, Hradská 818, 396 01 Humpolec. E-mail: frantisek.kocman@mesto-humpolec.cz, orlikhumpolec@seznam.cz. Internetové stránky pobočky: <http://www.hrad-orlik.cz/klub-a-sedlacka/>.

Zpráva o činnosti v r. 2011: 8. ledna byl tradičně uspořádán tříkrálový výstup na hrad Helfštýn, 21. – 23. ledna zimní putování Českomoravskou vrchovinou – navštívena byla zřícenina hradu Ronov n. Sázavou, město Přibyslav, Žižkovo pole s mohylou, tvrz v Železném Horce (přestavěna v 16. stol., od 18. stol. špýchar) a Havlíčkův Brod s prohlídkou historického jádra a hradeb. 9. dubna následoval výlet na hrad Buchlov, kde proběhla vernisáž perokreseb hradů ČR a Alsaska člena pobočky M. Zikmunda. 4. – 8. května podnikla pobočka zájezd po hradech Maďarska (třetí pokračování), které zorganizoval A. Fuksa. Začal se středy na čtvrtek nočním přejezdem ze Zlína do kraje Veszprém a ve čtvrtek prohlídkou zřícenin hradů Szarvaskő, Sümeg a Csobanc. V pátek příjezd pod hrad Somló, cesta na hrad trvala 45 min. – je to rozlehlá, velmi zachovalá gotická pevnost. Následoval hrad Gtanka (Zalaszátó) na vysokém kopci, cesta na hrad je dlouhá 1 km. Potom byl navštíven známý zámek Keszthely poblíž termálních lázní Hévíz a přesun do místa ubytování – města Veszprém. V sobotu byl navštíven hrad Kinizsivár v obci Nagyvaszony, v níž jsme si prohlédli také zříceninu gotického kláštera maďarského řádu palosů (magyar Pálos rend). Roku 2008 se konaly velké oslavy jeho založení – 700 let. Potom následoval hrad Szigliget (nedaleko Balatonu) – velká pevnost proti Turkům v 16. – 18. stol. V hradní kapli je krásná akustika. J. Slabeňáková v ní zazpívala latinskou duchovní píseň. Návrat do Veszprému ve 20 hod. V neděli dopoledne proběhla prohlídka tohoto města, od 12. stol sídlo biskupa, při níž začalo přšet, potom hrad Czesnek; při odjezdu z něj opět vysvitlo slunce. To byla jediná skvrna na jinak nádherném počasí. Do Zlína jsme se vrátili ve večerních hodinách a všem účastníkům se zájezd líbil. Další akce: hrad Křídlo 30. 6. – 2. 7. dozdivání hrady. Bylo velmi špatné počasí. 21. – 23. října podzimní Pálava – navštíven Siroťín hrad u Perné a Dívčí hrad (Děvičky). Nádherné babí léto. 28. – 30. října člen pobočky M. Zikmund podnikl výpravu po zámcích a hradech severních Čech: zámek Vřísek u Holan, Chudý hrádek, zámek Zahrádka (u Č. Lípy), zámek Stvolínky, zámek Nový Bernštejn (u Dubé), hrad Starý Bernštejn a hrad Houska.

Z. Sadílek a J. Hoza

Zpráva o hospodaření v r. 2011: Zůstatek: 6958 Kč. Příjmy: 6540 Kč (předplatné Hlásky 640, čl. příspěvky 5900). Výdaje:

5219 Kč (destátek, předplatné Hlásky, poštovní ceniny, obálky, kronika, xerokopie, občerstvení na výroční schůzi). Zůstatek: 8279 Kč.

pokladník Z. Sadílek

Pobočka Praha

Kontaktní adresa: KAS Pobočka Praha, PhDr. Jiří Úlovec, Tř. Milady Horákové 133, 166 21 Praha 6 – Dejvice, e-mail: juliovec@mvr.cz, houskovad@seznam.cz.

Zpráva o činnosti v r. 2011: Činnost pobočky měla také v r. 2011 obvyklý, již zhruba dvacetiletou tradicí prověřený průběh. Pravidelné schůzky členů pobočky se opět konaly s výjimkou prázdnin třetí středu v měsíci v budově Národního archivu na Hradčanech a byly provázány přednáškami s hradní nebo architektonicky či historicky zajímavou tematikou doplněnou projekci digitálních fotografií. Loňských přednášek bylo celkem devět, když květnová se z technických důvodů nekonala. Tradičně neobyčejně zcestovaly a nesmírně aktivní RNDr. Martin Holý pojednal v lednu o velmi zajímavé architektuře a výzdobě uzavřené skupiny kostelních staveb na švédském ostrově Gotland i s jeho hlavním městem Visby, která pochází z dob rozkvetu Hansy. V červnu nás seznámil s nejvýznamnějšími hrady pevninského Švédska a v listopadu jsme vyslechli působivé encyklopedické pojednání o geologii, přírodě, prehistorii a historii ostrovní republiky Malta. Přednáška dovedená do značné hloubky měla nakonec hlavní akcent v prezentaci veškerých památek, zejména pak pevnostních a církevních. Provozovatelé internetového portálu Apsida, pp. P. Nosek a P. Šafránek nás v únoru seznámili s druhou částí své prezentace hradních staveb v německém pohoří Taunus, v dubnu s první částí své abecední prezentace hradů italské oblasti Alto Adige v jižním Tyrolsku a v prosinci s její druhou částí. Březnovou přednášku věnoval JUDr. Jiří Varhaník málo známé, avšak pozoruhodné kostelní stavbě bývalého kláštera dominikánek v Senftenbergu nedaleko rakouské Kremže, v září nás podrobně seznámila Daniela Houšková se současným stavem hradu a zámku ve Vimperku a v říjnu pojednal čerstvě jmenovaný ředitel archivní správy MV PhDr. Jiří Úlovec o další části svého průzkumu slovenských zámků a kaštelů. Tradiční jamí autobusový výlet se tentokrát s ohledem na klima a provozní období ubytovacích zařízení cílové oblasti Turce, Liptova a Oravy konal až začátkem června ve dnech 1. – 5. 6. Ubytování bylo zajištěno v campingu ve Vrútkách a během uvedených pěti dnů navštívili účastníci zájezdu nejvýznamnější památky oblasti – vydrželi náročné výstupy na zříceniny hradů Súľov, Likava, Starhrad-Varín, Sklabiňa a Blatnica. Zatímco zprivatizovanou zříceninu Liptovského Hrádku bylo možné obhlédnout jen z uctivého odstupu, prohlídka hrůzně rekonstruovaného Strečna byla žel detailní. Přežili těž drsný výstup na nejvyšší slovenský hrad – Liptovský hrad s bezmála pětisetmetrovým převýšením, a závěrečný den pak variantně i obdobně šleňství při výstupu na Zniev, když menší a rozumnější část výpravy dala přednost prohlídce městských památek v Kremnici. Velmi zajímavé byly nadstandardní prohlídky hradů Orava a zejména Bojnice, kde bylo možné díky kontaktům a vlivu JUDr. Varhaníka shlédnout i postupně odkrývané konstrukce původního středověkého hradu. Program pak doplňovaly též četné zámky a kaštiele – Mokrad, Homá Lehota, Necpaly, Mošovce, Liptovská Štiavnica, Okolice a Diviaky. Zázitkem byly i prohlídky dřevěných kostelů – autentického artikulárního oravského kostela v Leštínách, jeho liptovského kolegy, největšího slovenského dřevěného kostela přeneseného ze zatopené Paludze v Liptovském Svätém Kríži, a zřejmě na Slovensku nejstarší původně z 2. pol. 15. stol. pocházející stavby v Tvrdošíně. Neméně zajímavé byly i kamenné kostely s gotickými freskami – sv. Martin v Martičeku, sv. Margita v Horném Jasenu, rodišti Jána Jesenia a kostel Všech svatých v Ludrovej. Výčet navštívených lokalit uzavírají františkánský klášter v Okolícím (dnes část Lipt. Mikuláše), s velkolepým pozdně gotickým kostelem sv. Petra z Alcantary a částí původního špičkového vnitřního vybavení (plastiky Mistra Pavla z Levoče) a královská fundace premonstrátského proboštví v Kláštoru pod Znievom. Podzimní výlet konaný ve dnech 8. – 10. října zavedl tentokrát účastníky do západních Čech s ubytováním v campu v Radošově u těžce zkoušené Kyselky. Přestože počasí příliš nepálo, podařilo se absolvovat téměř úplný předem navržený program. V úvodní deštivý den si prohlédli zámek Kynžvart s bohatými metter-

nichovskými sbírkami. Další program pak zahrnoval zříceniny a zbytky hradů Kynžvart, Andělská Hora, Hauenštejn, Hartenberg, Boršengryn, Kynšperk a všechny tři objekty spojené s Bochovem – pozdně gotickou pevnost Hartenštejn, stopy původního bochovského hradu Hausberg ve městě i M. Holým objevený objekt na svahovém výběžku nad potokem jižně od Hartenštejna. Z tvrzí účastníci navštívili Šabinu a naproti ležící Chlumek se zámek Perglasem, z tvrzíšt Nimrod u Mariánských Lázní, Hájek u Karlových Varů, Dalovice i s oběma nedalekými zámky, Těšovice u Sokolova, Dubinu, Květinou, prohlédli si též zbytky snad neúspěšného městského založení v Kageru u Kynšperka. Zajímavá byla i obhlídka věže zbylé z hradu v Nejdku a návštěva archeology nově objevené zříceniny raně gotického kostela sv. Kateřiny pod Krudumem v lesích jižně od Hruškové u Sokolova. Vrcholem zájezdu však byly nepochybně návštěvy obou hradů. Loket s městským muzeem jistě potěšil zajímavými expozicemi a labyrintem obranných chodů, avšak nepřekvapil. Fascinující a nezapomenutelná však byla polodenní prohlídka hradu v Bečově, zajištěná opět díky JUDr. Varhaníkovi, sestávající z podrobného zhlédnutí horního, jinak dosud veřejnosti nepřístupného hradu a z prohlídky zámecké části s mimořádně zevrubným a poutavým výkladem ke známému relikvárii sv. Maura. Náš bezmála už domácí autobus Mercedes byl i tentokrát tradičně při obou expedicích naplněn spokojeností. Mimořádně veliký dík za dokonalou přípravu zájezdů opět patří M. Holému. Členská základna čítá k 31. 5. 2012 celkem 69 osob.

Zpráva o hospodaření v r. 2011: Zůstatek: 10 322 Kč. Příjmy: 148 550 Kč. Výdaje: 145 134 Kč. Zůstatek: 13 638 Kč.

P. Valenta

Pobočka Humpolec

Kontaktní adresa: KAS, pobočka Humpolec, Hradská 818, 396 01 Humpolec, E-mail: kocmani.hu@seznam.cz, frantisek.kocman@mesto-humpolec.cz, tel: 777347511. Internetové stránky pobočky: <http://www.hrad-orlik.cz>.

Zpráva o činnosti v r. 2011: Členové pobočky se scházeli v průběhu roku při jednáních společnosti Castrum o.p.s. a dále při pořádání jednotlivých kulturních a dobrovolnických aktivit na hradě Orlík. Členové pobočky spolu s dalšími dobrovolníky zajišťovali drobnou údržbu a přípravu jednotlivých aktivit pro veřejnost na hradě Orlík, dále prováděli svépomocné práce při další fázi obnovy městského domu čp. 338 na Zichpili v Humpolci u tolelančnické modlitebny. Při jednání pobočky dne 25. 6. byly provedeny změny v obsazení společnosti Castrum o.p.s. a to za odstupující J. Mazánkovou byl jmenován Ing. Bedřich Stejskal, za odstupujícího F. Kocmana Oldřich Vacek. Výroční členská schůze pobočky se konala dne 21. 1. 2012. V průběhu roku 2011 jsme ve spolupráci s dalšími dobrovolníky zajišťovali podklady pro zpracování návrhu obnovy zříceniny hradu Chřenovice. Do knihovničky byla přikoupena publikace AH 36/2011. Dále do knihovničky byla pobočce věnována publikace Dějiny staveb 2010, za což kolegům z Plzně touto cestou velice děkujeme.

Zpráva o hospodaření v r. 2011: Zůstatek: 671 Kč. Příjmy: 660 Kč (čl. příspěvky, předplatné Hlázky). Výdaje: 1031 Kč (desátek 100, Hláska 160, publikace 580, poštovné 191). Zůstatek: 300 Kč.

F. Kocman

Pobočka Hradec Králové

Kontaktní adresa: Ing. Jiří Slavík, Nerudova 1210, 517 41 Kostelec n. Orlicí, e-mail: slavik@josefov.npu.cz, jaroslav_cerny@centrum.cz.

Zpráva o činnosti v r. 2011: Je nutné začít smutnou zprávou, že členskou základnu pobočky opustil aktivní člen a především erudovaný historik PhDr. Ladislav Hladký, CSc., který náhle

zemřel 25. února 2011. Pro dlouhodobé neplnění členských povinností bylo ukončeno členství pí Aleny Horáčkové. Současný počet členů tedy je 23. Výbor působil ve složení Jiří Slavík – předseda, Jan Čížek – jednatel a Jaroslav Černý – pokladník. Revizní komise nebyla prozatím po úmrtí L. Hladkého doplněna. Revize pokladny jsou provedeny do roku 2009. V r. 2011 proběhly čtyři členské schůze: 3. 2. – výroční, 12. 5., 15. 9. a 8. 12. Účast na nich dosáhla dlouhodobého minima. Na schůzích se členové tradičně seznamovali s výsledky klubových i soukromých akcí, novou literaturou, obsahem odborných konferencí a s archeologickými výzkumy ve východních Čechách. Výrazným oživením byla studentská prezentace 3D virtuálních modelů hradů, hradu a minoritského kláštera v Hradci Králové. Pobočka uskutečnila dva poznávací výjezdy. Dne 11. května vyrazili 4 členové a 3 jejich rodinní příslušníci do Slezska a navštívili zříceninu Ciszów, zámek Książ (exteriér), zříceniny Bolków a Świny. Podzimního výjezdu 1. října na moravské Kunštátsko se zúčastnili 3 členové a 3 rodinní příslušníci. Navštívili 3 lokality: hrad a zámek Kunštát, kde kastelán R. Štěpán umožnil podrobnou prohlídku celého objektu, zbytky hradu u Osiky a zříceninu hradu Louka. Část účastníků si prohlédla ještě část městského opevnění v Poličce. *J. Čížek – J. Slavík*

Zpráva o hospodaření v r. 2011: Zůstatek: 3634,50 Kč. Příjmy 560 Kč (členské příspěvky 360, předplatné Hlázky 200). Výdaje 712 Kč (poštovné, pohřební kytice, drobné výdaje; desátek a předplatné Hlázky byly odeslány Radě až po 31. 12. 2011). Zůstatek: 3482,50 Kč. *J. Černý*

Pobočka Brno

Kontaktní adresa: Ing. Pavel Švehla, Ondráčkova 3, 628 00 Brno-Líšeň, e-mail: svehla.pavel@volny.cz.; Mgr. Josef Jan Kovář, Renneská třída 416/39, 639 00 Brno-Štýřice.

Zpráva o činnosti v r. 2011: V průběhu roku zorganizovala pobočka celkem tři jednodenní exkurze a jednu vycházku. Dne 23. ledna jsme v Praze navštívili výstavu „Královský sňatek“ pojednávající o okolnostech nástupu lucemburské dynastie na český trůn. Dne 31. března jsme se vypravili do Ostravy, přičemž naším hlavním cílem byla výstava „Král, který létal“ o Janu Lucemburském. Obě akce již byly na stránkách Hlázky prezentovány. Dne 20. dubna jsme v počtu tří osob navštívili hradisko Staré Zámky tyčící se nad Mariánským údolím v Brně-Lišni. Předmětem našeho zájmu se staly zejména pozůstatky fortifikačních komponent. Na zdaru celé akce mělo zásluhu i velice příznivé počasí. Další plánovaná exkurze na hrad Boskovice se však z důvodu značného vytížení našeho člana J. Štětiny dosud neuskutečnila. Část členů naší pobočky se potom od 4. do 8. května zúčastnila vydařeného zájezdu po maďarských hradech, který pořádala zlínská pobočka KASu. Poslední „outdoorovou“ akcí naší pobočky byla podzimní exkurze do Bzence, kde jsme na sv. Václava 28. září navštívili tamní zámek. Ten je po většinu roku veřejnosti nepřístupný. Naše aktivity uzavřela výroční schůze, která proběhla dne 16. prosince v brněnské restauraci „U markraběte Jošta“. Zúčastnilo se jí celkem devět členů pobočky, kteří mimo jiné prezentovali výsledky svých kasteologických bádání v uplynulém roce. Také o této akci již bylo na stránkách Hlázky referováno.

Zpráva o hospodaření v r. 2011: Zůstatek: 1980 Kč. Příjmy: 920 Kč (členské příspěvky na rok 2012 660 Kč, předplatné Hlázky na rok 2012 280 Kč). Výdaje: 390 Kč (desátek 110 Kč, předplatné Hlázky 2012 280 Kč). Zůstatek: 2510 Kč.

pokladník J. J. Kovář

**Uzávěrka dalšího čísla: 10. 9. 2012
(vyjde v první říjnové dekádě 2012)**

HLÁSKA, zpravodaj Klubu Augusta Sedláčka. ISSN 1212-4974.

Vychází čtvrtletně. Toto číslo vyšlo v 1. červencové dekádě 2012.

Šéfredaktor Petr Rožmberský (rozmb@kar.zcu.cz.), technický redaktor ing. Petr Mikota pmikota@post.cz), redaktor pro internet Petr Beránek (www.klubaugustasedlacka.cz.).

Adresa redakce: Klub Augusta Sedláčka, Kopeckého sady 2, 301 56 Plzeň (rozmb@kar.zcu.cz nebo pmikota@post.cz)

Vydává Klub Augusta Sedláčka za přispění Nadačního fondu pro kulturní aktivity občanů města Plzně a Nadace 700 let města Plzně.

Registrováno pod značkou OK UmP 23/1991. 360 výtisků.