

hláská



ročník XXIII, 2012, č. 1

Červená bašta hradu Švihova

Milan Novobilský

Tento příspěvek vznikl jako upravená nálezo­vá zpráva „Červená bašta na hradě Švihově. Vyhodnocení stavebního vývoje bašty se zaměřením na zdokumentování jejího východního průčelí“ vyhotovená autorem pro NPÚ – ú. o. p. v Plzni (především zde nemůže být kompletně prezentována bohatá obrazová dokumentace). Vzhledem k tomu, že rozlišené stavební zásahy na zmíněné straně průčelí Červené bašty úzce souvisejí s navazující zástavbou, tedy se severním parkánem před severním palácem, severozápadním nárožím severního paláce a západním palácem vestavěným do západního parkánu, pokouší se zpráva osvětlit i širší stavební souvislosti v těsném sousedství Červené bašty. Sama Červená bašta je mimořádným stavebním, fortifikačním i uměleckým dokladem pozdně středověké epochy, proto autor rozšířil zprávu o její celkové zhodnocení.

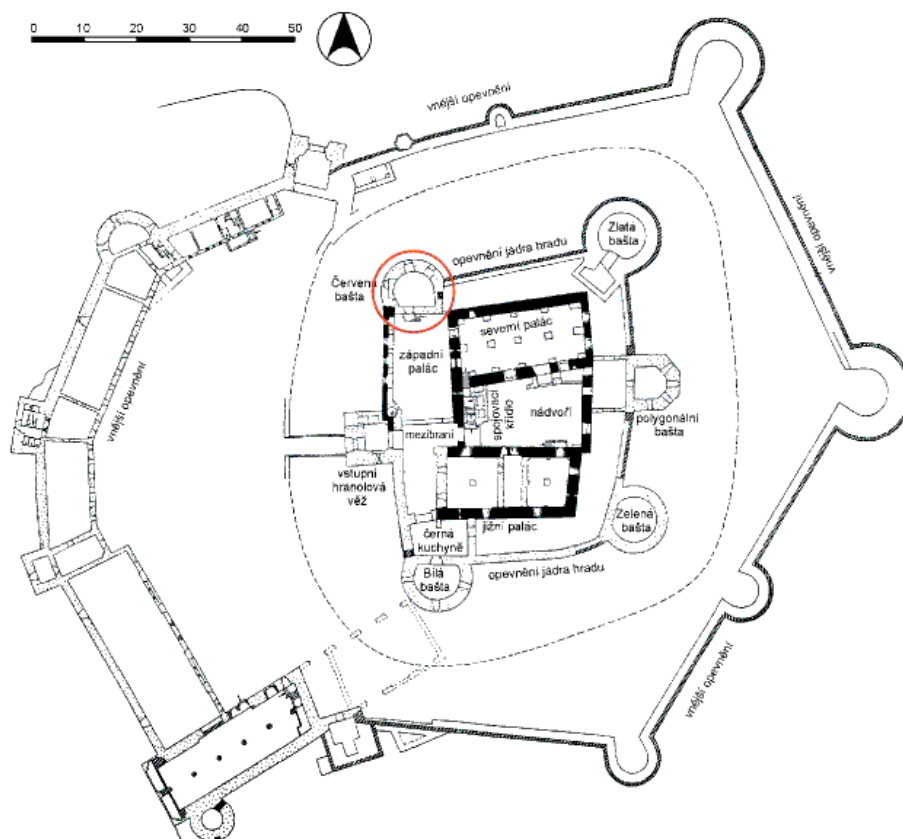
Červená bašta hradu Švihova (okr. Klatovy) situovaná na severozápadním nároží hradního jádra je stavebně nejzachovalejší baštou ze čtyř okrouhlých nárožních bašt (Červená, Zlatá, Zelená, Bílá) propojených parkánovým hradebním prstencem, který těsně obepínal dvoupalácové jádro hradu, do něhož byla na západní straně vetknuta vstupní věž a na straně východní kaple postavená na polygonální baště.

Zmíněné parkánové opevnění se čtyřmi baštami vzniklo při velké přestavbě hradu za Půty Švihovského v poslední čtvrtině 15. století.¹⁾

Nejstarší vyobrazení Červené bašty můžeme pozorovat na nástěnné malbě v kapli švihovského hradu. Velmi naturalistické ztvárnění tehdejší podoby hradu od severu poskytuje názornou představu o vzhledu Zlaté a Červené

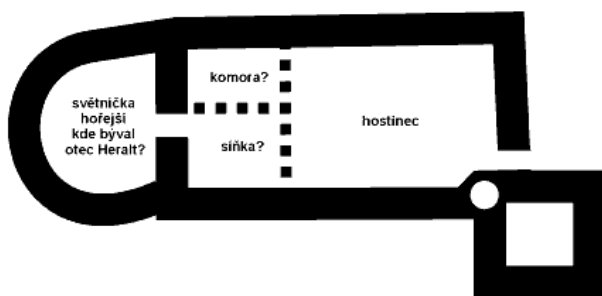
bašty. Na tomto pohledu můžeme rozlišit Červenou baštu, stojící poněkud v zákrytu za zastřešeným ochozem severní části parkánového okruhu. Nad hrázděným podebitím se tyčí strmá dlátová střecha opatřená třemi vížkami.

Z historických pramenů se dozvídáme, že byl roku 1505 v Červené baště mlýn.²⁾ V roce 1563 se o dědictví po Heraltu Kavkovi Říčanském z Říčan dělili jeho synové Zdeněk a Heralt. Rozdělili si i hrad, i když některé především obranné a komunikační části zůstaly společné. K I. (Heraltovu) dílu připadla mimo jiné v Červené baště světnička hořejší i s komorou a síňkou, „kde pan otec Heralt býval, před tím komora, kteráž slove hostinec“.³⁾ Patrně se

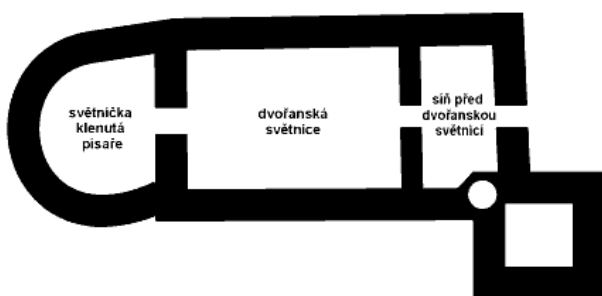


Švihov. Celkový plán hradu. Kroužkem vyznačena Červená bašta.

I. dílčí cedule Heralta z Řičan (přízemí západního paláce a 1. patro Červené bašty)



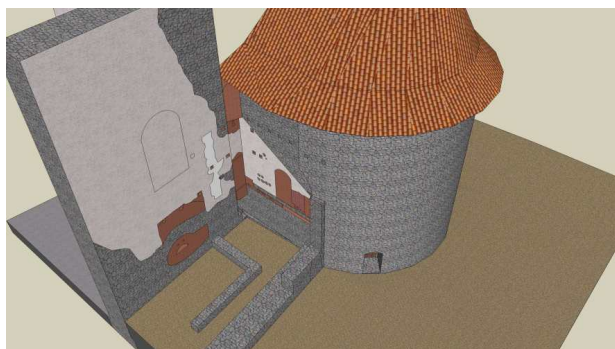
II. dílčí cedule Zdeňka z Řičan (patro západního paláce a 2. patro Červené bašty)



Švihov. Znárodnění situace Červené bašty a přilehlého paláce podle dílčích cedulí z r. 1563.

jedná o hrážděné (?) patro západního paláce i s přilehlým druhým patrem Červené bašty. Otec Heralť nejspíše neobýval prostor, kde byly stílny (viz dále). Možná bylo druhé patro bašty jen součástí jeho „výminku“ a komora se síňkou byla obytným příslušenstvím patra paláce, kde spíše otec Heralť „býval“. Hostinec pak byla ubytovna nad přízemím paláce. Heralťovi tedy při dělení připadlo patro západního paláce s druhým patrem bašty.

K II. (Zdeňkovu) dílu náležela mimo jiné světnice velká dvořanská⁴⁾ a za tou „světnička v Červené baště sklenutá, kde nyní písař bývá a pod tou světničkou sklep, též ta síň před velkou dvořanskou světnicí“.⁵⁾ Jde o obydlí písaře v klenuté prostoře prvního patra bašty s malbami (viz dále), pod kterou je skutečně v přízemí bašty sklep (sklenutá tmavá prostora zahlobená pod úroveň terénu). Dvořanská světnice byla patrně prostora v přízemí paláce u vstupní věže a před ní byla síň. Celé přízemí západního paláce i se srostlou Červenou baštou (mimo jejího druhého patra) tedy náleželo po rozdělení Zdeňkovi.



Švihov. 2D perspektivní vizualizace Červené bašty – současný stav. Pohled od severovýchodu.

Asi v polovině 18. století bylo k Červené baště do severního parkánu vloženo obytné stavení. Z té doby se dochoval plán hradu. Bašta byla do roku 1865 pokryta šindelovou střechou. Ta byla pak zbořena a nahrazena střechou nízkou. V přízemí bylo jediné zazděné okénko. V prvním poschodí se nacházela velká klenutá světnice s předsíní a třemi novými okny, kde pobýval písař a měl kancelář. Od roku 1850 byla tato prostora upravena pro pobyt vojáků.⁶⁾ V roce 1900 byla Červená bašta pokryta novou šindelovou střechou.⁷⁾

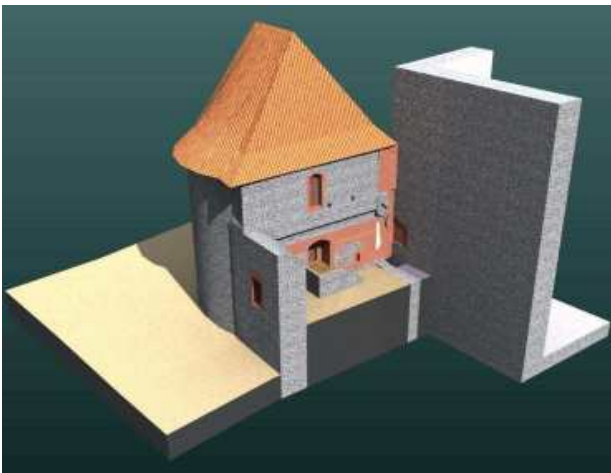
Z těchto strohých zmínek se dozvídáme, že někdejší fortifikační účel Červené bašty začal v novověku pozbývat na významu a bašta začala být využívána pro ryze utilitární účely, a za tímto účelem byla stavebně přizpůsobována novým požadavkům. Stopy po různých úpravách jsou pozorovatelné jak v interiéru bašty, tak i na jejím vnějším průčelí.

Vazba bašty na přiléhající objekty

Bašta o vnějším průměru cca 11 m byla založena na půdorysu tvaru podkovy. Jižní přímá strana bašty vytváří současně severní zeď západního paláce vestavěného do severní části západního parkánu. V severozápadním koutě paláce je patrné provázání zdiva paláce s jižní zdí bašty. Taktéž ubouraná dvorní zeď tohoto paláce naznačuje ve svých horních partiích, že byla kdysi provázána s jihovýchodním nárožím bašty. Oblá strana bašty je poněkud natočena směrem k vstupní bráně do předhradí. Její západní strana není plynule napojena na obvodové zdivo západního paláce, ale vytváří zde odskok těsně za nárožím paláce. Průběh zdiva bašty ústící do severního parkánu je též poněkud odsazen od vnějšího líce bašty. Na toto odsazení dosedala hradba parkánu. I ta byla provázána s jejím zdivem. Převážná část zmíněné zdi byla v novověku ztenčena jejím odsekáním z vnitřní strany parkánu při vestavbě nové budovy. Dnes je severní parkánová zeď zcela zbořena až na přízemní část. Jihovýchodní nároží bašty a severozápadní nároží severního paláce oddělovala úzká proluka, která je v celém průběhu výšky bašty vyzděna cihelnými výplněmi různého stáří a charakteru.

Interiér bašty

Přízemí (sklepení). Je přístupné vstupním otvorem prolomeným v severovýchodním zdivu bašty v blízkosti původní parkánové zdi. Sklep je zaklenut polokruhovou valenou klenbou. Klenba probíhá vrcholnicí směrem východ-západ. Od severu do ní zabíhá z válcové části výseč. Klenba je cihelná, pouze její pata je na jižní straně zděna z velmi plochých kamenů. Dnešní podlaha se nachází cca 1,5 metru pod úrovní venkovního terénu. Zřejmě se nejedná o původní úroveň podlahy, protože na západní a východní vnitřní stěně bašty se nachází skupina tří masivních kapes po trámech či průvlacích, které patrně nesly prkennou podlahu. Kapsy se nacházejí v úrovni ukončené řádky zdiva a nebyly dodatečně vylámané. Trámy byly tudíž osazeny při výstavbě bašty. Této bývalé úrovni podlahy také odpovídá umístění střílnových nik na východní a severní straně bašty. Úroveň vstupu do bašty se nachází asi 30 cm pod zmíněnou původní podlahou. Sklepení bašty je rozděleno na dvě prostory novověkou příčkou ve směru západ-východ, která byla vystavěna až po zrušení původní dřevěné podlahy. Příčka je převážně zděna z cihel za použití lomového kamene. Zhruba upro-



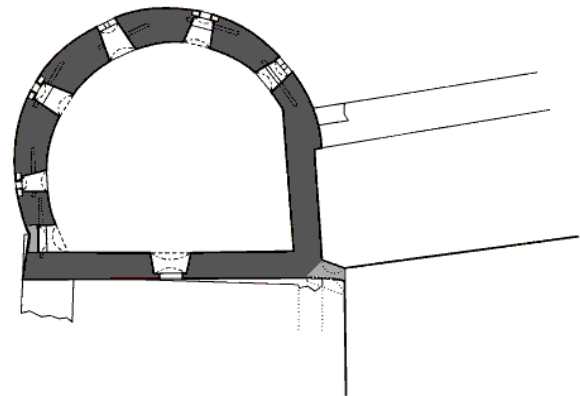
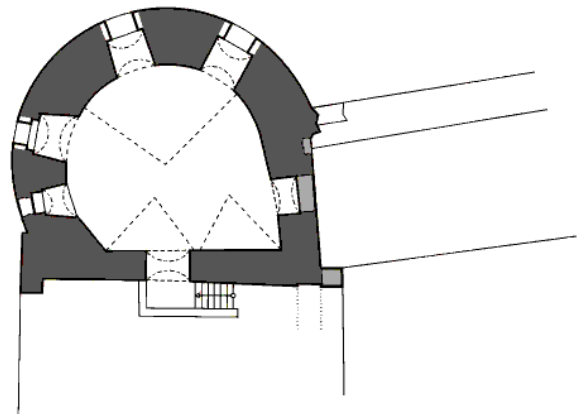
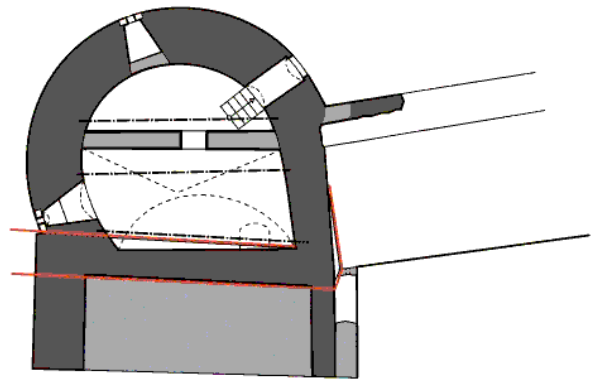
Švihov. Renderovaná 2D perspektivní vizualizace Červené bašty – současný stav. Pohled od jihozápadu.

střed její délky se nachází prostý vstup. Severní menší prostora je kompletně omítnuta včetně dochovaných kapes po osazení trámů. V jižní, nyní omítek téměř zbavené sklepní prostoře, je na straně sousedící se západním palácem, nad stávající úroveň podlahy, sledovatelná šikmo vystupující zeď, jejíž horní úroveň končí zhruba ve výšce někdejších stropních trámů, která při jihozápadním koutě předstupuje líc pokračující nadezdívky cca o 0,7 m a zjevně prochází hmotou zdiva bašty k vnějšímu odsazenému nároží. Na opačné straně se před koutem vytrácí.

Na východní straně bašty v prostoru někdejšího parkánu odhalil nedávný výkop při patě bašty u jejího jihovýchodního nároží krátký úsek ven odsazeného zdiva o výšce cca 20 cm, který šikmo zabíhá pod baštu nedaleko severovýchodního koutu někdejší parkánové zdi. Tato část zdiva spolu s výše uvedeným popisem předstupující zdi v interiéru přízemí bašty je patrně pozůstatkem starší zdi, která se zde nacházela před pozdně gotickou přestavbou a byla částečně využita při výstavbě Červené bašty.

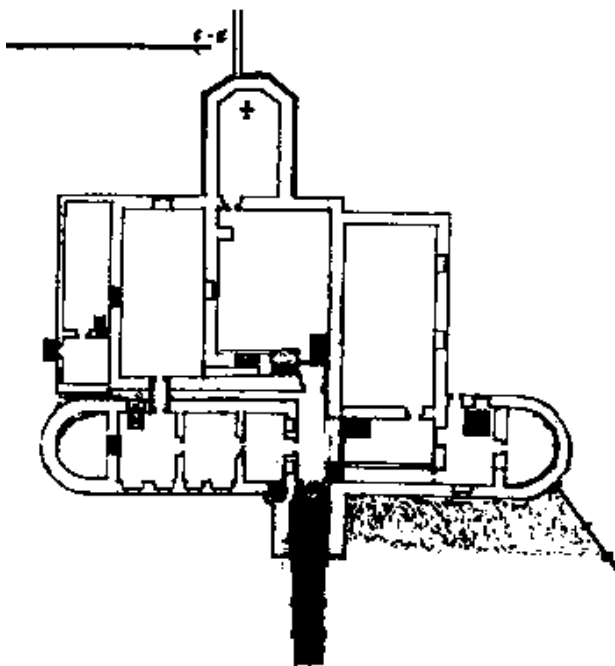
Původní přízemí bašty bylo vybaveno třemi střílnami v rozšiřujících se nikách. První ze střílen ústila na západ směrem do předhradí a opatřena byla svislým obdélníkovým průzorem, jenž má pískovcové ostění. Horní část tohoto ostění je značně zerodována do podoby kruhového otvoru a vytváří tak dojem obrácené klíčové střílny. Omítnutá nika nebyla opatřena dřevěnou rozpěrou před střílnou. Z toho lze vyvodit, že sloužila pro střelbu z lehkých střelných nebo palných zbraní. Druhá střílna, ústící směrem k vstupní věžové bráně na předhradí, byla též opatřena svislým průzorem v obdélném pískovcovém ostění. Vnitřní nika střílny je dnes zazděná. Zvenčí lze nahlédnout do prostoru před střílnou. Ani ta nebyla opatřena dřevěnou rozpěrou. Třetí střílna byla situována v místě dnešního vstupu, který vznikl jejím rozšířením. Patrně je původní cihelné klenutí nad někdejším osazením pískovcového ostění střílny a zužující se záklenek střílnové niky.

Pozoruhodnou situaci zjišťujeme v interiéru přízemí bašty při jihovýchodním koutě těsně nad patou zaklenutí v místě, kde se nachází větrací okénko ústící do prostoru západního paláce umístěné asi 60 cm nad úroveň současného terénu přízemí paláce. Výšeč v klenbě naznačuje, že byla budována zároveň s valenou klenbou. Okénko bylo však prolomeno dodatečně do již hotové jižní zdi bašty. Poukazují na to stopy v interiéru, kde je kolem prostoru okna patrně vysekání původního zdiva a také zjevná ci-



Švihov. Půdorysné plány Červené bašty. Nahore přízemí – čerchovaná čarou vyznačen průběh nosných trámů, uprostřed 1. patro, dole 2. patro. Tmavě šedě vyznačeny gotické konstrukce, světle šedě novověké zazdívky a konstrukce.

helná dozdvívka kolem větracího otvoru na straně západního paláce. Z této situace je zřejmé, že klenutí a větrací okénko vzniklo společně v mladší stavební fázi. Víme, že trámové stropy severního paláce a přízemí vstupní věžové brány do jádra hradu byly v průběhu přestavby zrušeny a opatřeny vloženými klenbami. Letopočet nad vstupem vstupní brány 1495 naznačuje, že věž byla dokončena v tomto roce včetně kleneb.⁸⁾ V té době mohla být Červená bašta také opatřena vloženými klenbami, které nahradily původní trámové stropy. V této souvislosti nemůžeme přehlédnout jeden důležitý fakt související s obsluhou střílen v přízemí. V klenbě není patrná žádná zazdívka prostupu, kde by bylo eventuálně umístěné schodiště vedoucí z prvního patra a na jižní i východní stěně sklepa nejsou také patrné žádné druhotné stavební úpravy



Švihov. Plán hradu z 18. století. Patrná průběžná proluka mezi Červenou baštou a vestavěnou budovou do parkánu, mostek spojující nad soutkou severní palác se západním a průchod z prostoru před bránou spojovacího křídla.

v podobě zazděných prostupů. Pouze na jižní straně npravo od větracího okénka je kousek nad vzepětím klenby budovaný z lomového kamene sledovatelná část obdélné zadržky na pět vrstev cihel o přibližné šířce vstupu. Pokračující klenba je dále v těchto místech zděná průběžně z cihel. Obdélná zadržka se nachází zhruba pod místem vstupu do prvního patra bašty.

Limitované metody povrchového stavebního průzkumu nám zatím nedovolují objasnit závažnou otázku, jak a kudy bylo přízemí Červené bašty přístupné v době po zaklenutí přízemí. Nabízí se jediné schůdné řešení, totiž to, že dnešní vstup do přízemí bašty vznikl ještě v pozdním středověku.

První patro. Je přístupné po předloženém schodišti vybudovaném až v roce 1951.⁹⁾ Vstup lemovaný novější cihelnou vyzdívkou má na levé straně při podestě schodiště zbytky tesaného nároží, které zasahuje pod dlažbu podesty. Původní schodiště vedlo bezpochyby z úrovně podlahy západního paláce v tloušťce zdi a klenutí vstupu bylo umístěno o něco nížeji. Tak je i schodiště zobrazeno na plánu hradu z poloviny 18. století.¹⁰⁾ O tom, že je dnešní vstup výše než původní, svědčí také poškozená dolní část nástěnné malby s turnajovým výjevem uvnitř bašty nad vchodem. Prostor je zaklenut valenou polokruhovou klenbou s trojúhelnými výsečemi. Toto patro bašty je prosvětleno celkem třemi okny. Dvě směřovala na stranu západní a poslední na stranu severní. Umístěny jsou v původních dochovaných nikách opatřených pozdě gotickou výmalbou s pozdějšími latinskými nápisy. Ve čtvrté nise se nachází patrně zazděná střílna. Původní gotická tesaná okna se nedochovala. V době, kdy sloužila tato prostora jako kancelář úředníka, byla bezpochyby nahrazena novými dřevěnými. Na východní stěně je patrná nika po zazděném novověkém přístupu, který spojoval patro bašty s novou budovou vestavěnou do severního parkánu v 18. století. Interiér přízemí byl opatřen na všech stěnách bohatými nástěnnými malbami, které vznikly ještě

za života Půty Švihovského a jsou přisuzovány Mistru žirovnickému, který také vyzdobil prostory hradu Žirovnice a kapli na hradě Jindřichově Hradci. Malby v interiéru Červené bašty jsou patrně nejmladším článkem jeho díla a jsou datovány do rozmezí let 1490 – 1500.¹¹⁾ Interiér 1. patra bašty prošel v druhé polovině 20. století mnoha stavebními úpravami a restaurátorskými zásahy.

Druhé patro. V době povrchového průzkumu Červené bašty nebyl interiéru 2. patra přístupný. Autor jej zhodnotil jen na základě bohaté fotodokumentace poskytnuté kastelánem L. Bojčkem. Vstup do této úrovně byl prolomen ve stejné ose jako vstup do přízemí. Ostění je opatřeno cihelnou vyzdívkou. Toto patro bylo přístupné z hrázděného podstřeší západního paláce. Interiér byl patrně kompletně omítnut. Podlaží je vybaveno celkem šesti střílnami umístěnými v různě širokých cihlami zaklenutých nikách, jejichž plochy byly též omítnuté. Tři střílny mířily na západ, dvě na sever a jedna na severovýchod. Střílny byly opatřeny pískovcovými ostěni. Vybavení střílnových nik je velmi pozoruhodné. Na severní a severovýchodní straně se střídají obdélníkové střílny svislé s horizontálními. Horizontální střílny jsou vždy umístěny v nikách, jejichž parapet začíná asi 50 cm nad podlahou, je vyzděn v celé hloubce niky a je pokryt prkny, na jejichž konce byly nadezdívány špalety nik. Zhruba uprostřed hloubky niky byl umístěn při povrchu parapetu zasouvací trám. Spodní část horizontální střílny má uprostřed šikmý žlab, takže zvenčí připomíná střílna písmeno T. Podobné vybavení niky je i u jedné ze stříln na západní straně. Ta je však opatřena svislým průzorem. Zbylé svislé střílny nemají zvýšený parapet a umožňují přístup až ke střílně. Prkenná podlaha nik byla přímo přístupná z podlahy patra po menším stupni. Těsně před střílnou je při její spodní úrovni klasický okenní parapet. Nad tímto parapetem, tedy těsně za střílnou asi ve výšce prsou člověka se nacházejí kapsy po zasouvacích trámech. Střílny na západní straně byly vybaveny podobně. Střílna umístěná v jihozápadním koutě interiéru bašty byla sice vybourána a vzniklý otvor zazděn cihelnou výplní, ale zbylá část niky prozrazuje, že se jednalo o střílnu svislou opatřenou opět rozpěrnými trámy ve výšce stojícího střelce. Toto patro Červené bašty bylo zjevně určeno pouze k obraně a to různými druhy palných zbraní, které se zaklesávaly za rozpěrný trám, aby se zabránilo zpětnému rázu. Přestože se jednalo o rýze obranné patro, byla tloušťka zdiva zeslabena na 1,4 m oproti zdivu prvního patra, které dosahuje dvou metrů šíře.

Poznámky: 1) Srovnej Novobilský, M.: Úvaha nad stavebním vývojem jádra hradu Švihova. In: Dějiny staveb 2007. Plzeň 2007, s. 225 – 248. 2) Sedláček, A.: Hrad, zámek a tvrze Království českého IX. Praha 1893, s. 4. 3) Teplý, F.: Františka Zemana Kniha o Švihově a okolí. Švihov 1927, s. 109. 4) Patrně se velkou světnicí dvořanskou myslí sál v západním paláci. 5) Citace v pozn. 3, s. 113. 6) Citace v pozn. 2, s. 4. 7) Citace v pozn. 3, s. 113. 8) Muk, J. – Lancinger, L.: Hrad Švihov, stavebně historický průzkum. SÚRPMO Praha 1975, s. 7, kapitola Vstupní věž hradu. Nepublikováno. 9) Štorm, B.: Obnova Státního hradu Švihova, Zprávy památkové péče XIV/1954, s. 180. 10) Citace v pozn. 9, s. 3, kapitola Červená bašta. 11) Kolektiv: Pozdně gotické umění v Čechách. Praha 1985, s. 299 – 300.

(pokračování přístě)

K počátkům zámku v Čachrově

Jiří Úlovec

Ves Čachrov, rozkládající se asi 14 kilometrů jižně od Klatov, je známá významnými památkami, k nimž dnes patří gotický kostel svatého Václava a rovněž gotická tvrz či spíše její pozůstatky. Původně tu však stávala další důležitá stavba, totiž bývalý zámek, během 20. století zcela zaniklý. Zatímco však o době, v níž nastal jeho konec, nelze pochybovat, počátky zámku zůstávají stále nejasné. Pro řešení této otázky se nejdříve seznámíme jen ve zkratce s majetkovým vývojem statku od závěru 17. do poloviny 18. století, neboť podrobnější příspěvek byl již publikován.¹⁾

Čachrov vlastnil v závěru 17. století František Mikuláš z Morzinu, který uzavřel 20. dubna 1692 smlouvu s Adamem Humprechtem Fortunatem Kocem z Dobřše a vyměnil s ním čachrovský statek za zboží Měcholupy, Makov a Újezdec poblíž Klatov.²⁾ Adam pak směnil nově nabytý majetek již 3. února 1695 s Františkem Eusebiem Khuenem z Bellasy za statky Tažovice, Hodějov a dvůr Lhotu.³⁾ Rychlá výměna majitelů statku pak pokračovala i nadále, neboť František Eusebius ho prodal 6. září 1697 bratrovi Jakobovi Ferdinandovi Khuenovi.⁴⁾

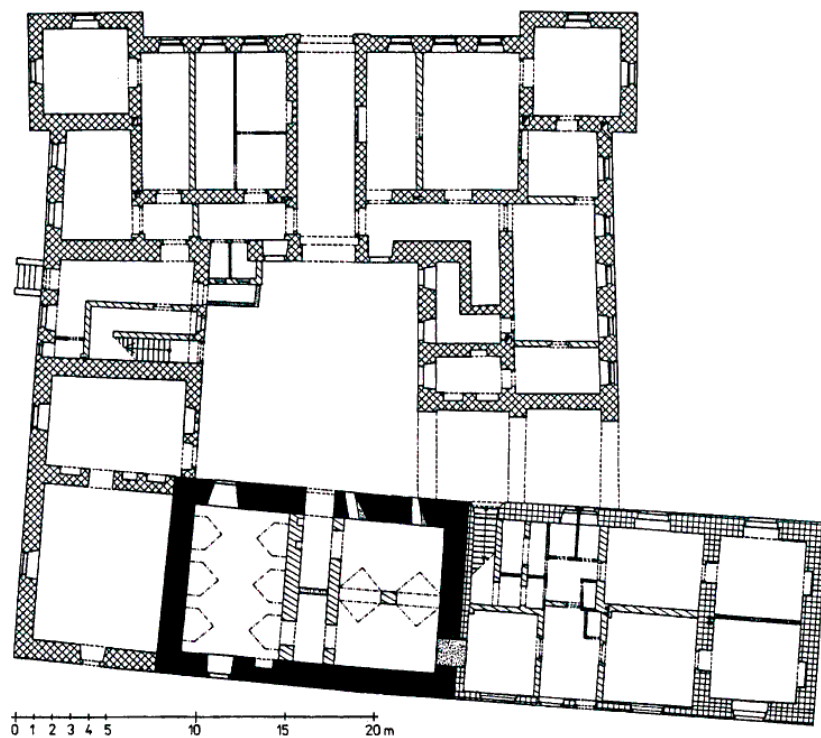
Jakub Ferdinand žil po koupi statku nějakou dobu na Čachrově. Za manželku si vzal Annu Kateřinu, s níž vedl správu majetku. Zadlužil se však a před rokem 1708 zemřel. Nařízením z 11. prosince roku 1708 proto byli ustanoveni komisaři, od nichž koupil samotný čachrovský majetek Oldřich Benjamín Ehrenfried Fruwein z Podolí, od roku 1695 majitel sousedního nemilkovského zboží.⁵⁾ Oldřich poté učinil z Čachrova hlavní sídlo, na němž pobýval s rodinou. Jeho první ženou byla Kateřina Dorota Milíčovská z Braunbergu, s níž měl syna neznámého jména, který zemřel v Nemilkově ve věku tři čtvrti roku. Kateřina však zesnula již 5. října 1723 v Čachrově a v místním kostele byla rovněž pohřbena. Oldřich se rok po jejím úmrtí oženil podruhé, a to s Annou Barborou, rozenou Zňovskou z Korkyně. Zesnul 16. listopadu 1739.⁶⁾

Doba, po kterou Oldřich vlastnil Čachrov, byla pro ves a statek významná, neboť za něho došlo k mnohým změnám. Doložena je zejména přestavba kostela svatého Václava, na níž je předpokládána účast významného barokního stavitele Marka Antonia Gilmettiho, který ve vsi jinak často pobýval a snad přímo při některé stavební akci v Čachrově 3. září 1730 zemřel.⁷⁾ Oldřich je pak považován za stavebníka čachrovského zámku, ovšem názory na dobu, kdy k tomu došlo, se podstatně liší.

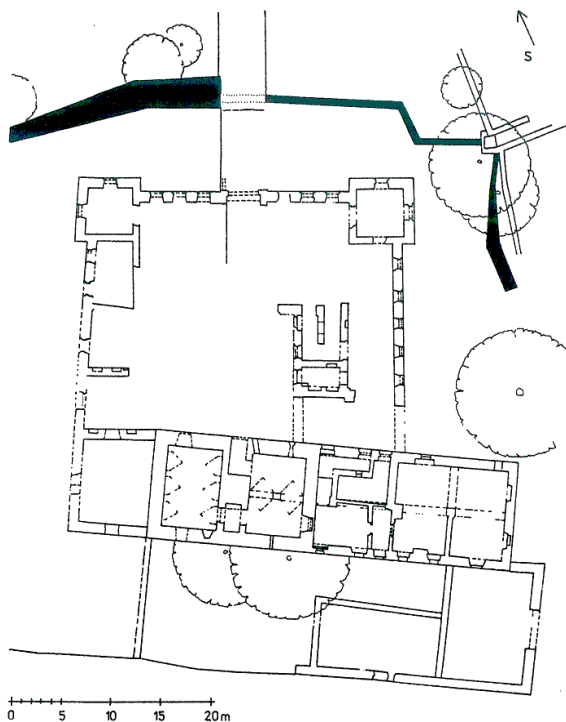
Jednotliví autoři zabývající se dějinami statku se samozřejmě pokoušeli stanovit dobu vzniku zámku, ovšem

jelikož neměli oporu v písemných pramenech ani ve stavbě samé, došli k různým závěrům. K problematice datace doby výstavby zámku se jako první – pokud je dosud známo – vyslovil Jaroslav Schaller v roce 1790, podle něhož byl založen „před přibližně padesáti léty“.⁸⁾ Tuto informaci převzal v roce 1839 rovněž Johann Gottfried Sommer, podle něhož byl založen kolem roku 1740 rytíř Fruweiny z Podolí.⁹⁾ Stejnou dataci jeho založení pak uvedl v roce 1893 August Sedláček¹⁰⁾ a poté převzali rovněž autoři soupisu památek klatovského okresu z roku 1899,¹¹⁾ soupisů z let 1957 a 1977 a konečně také autorský kolektiv z roku 1985.¹²⁾ Situace se výrazně změnila teprve na přelomu minulého a tohoto století. Karel Kuča sice ještě v roce 1996 setrval na obdobné pozici,¹³⁾ ovšem nejprve Pavel Vlček a po něm Jiří Úlovec došli k jinému závěru. První předpokládal, že k přestavbě staršího objektu na zámek došlo po roce 1715, kdy se statku ujali Fruweinové z Podolí (což je omyl), a před rokem 1726 byla dokončena,¹⁴⁾ kdežto druhý předpokládal, že zámek byl založen během dvacátých let.¹⁵⁾ To poté zopakoval rovněž v publikaci z roku 2000.¹⁶⁾ Konečně pak autor této stati poté, co se seznámil s novými prameny, konstatoval v roce 2004, že zámecká budova stála již v roce 1713.¹⁷⁾ Jelikož pak v poslední publikaci neměl možnost citací pramenů, je nutné toto tvrzení blíže vysvětlit.

O čachrovský zámek se zajímal již krátce po jeho dostavbě Gottfried Daniel Wunschwitz, známý zájemce



Čachrov (okr. Klatovy), přízemí tvrze a zámku podle plánu zednického mistra Jaromíra Pokorného z roku 1940. Plně značeno zdivo gotické, křížky kolmo ke konstrukcím zdivo renesanční, křížky šikmo ke konstrukcím zdivo z poloviny dvacátých let 18. století, šrafované barokní zdivo z druhé poloviny 18. století, tečkované mladší úpravy včetně nerealizovaného návrhu přestavby zámku na hotel (kresba autor).



Čachrov (okr. Klatovy), situace tvrze a zbytků zámku podle zaměření Ing. Durase z roku 1969 (kresba autor).

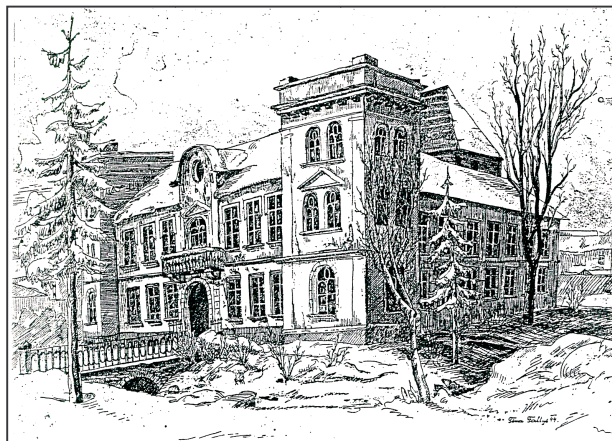
o heraldiku a genealogii. Místo navštívil 26. a 27. listopadu 1714, aby získal bližší informace o jeho tehdejších majitelích, Fruweinech z Podolí. Kromě zdejšího kostela a tvrze si pak prohlédl rovněž zámek, o němž si zapsal následující údaje:

„V Čachrově, zámku a vsi ležícím v Prácheňském kraji, je na vnějším průčelí nad vstupem do vnitřního nádvoří nedávno zcela nově vystavěné vrchnostenské obytné budovy vidět proti mostu na dvou pískovcových deskách vytesané celé erby Fruweinů a Miličovských. Nad prvním jsou iniciály V. F. V. P., což znamená Vřich Fruwein Von Podolí, a nad druhým K. .. V. B., to jest Katharina ... Von Braunenberg. Pod erby je v kameni [vytesán] letopočet 1713 jako rok, kdy majitel Čachrova Oldřich Fruwein z Podolí a jeho manželka, paní Kateřina Miličovská, tuto budovu dokončili a nechali osadit oba erby. Viděl jsem a poznamenal 26. a 27. listopadu 1714“.¹⁸⁾

Uvedený doklad umožňuje tvrdit, že Oldřich Benjamín Ehrenreich Fruwein z Podolí přistoupil k výstavbě nového



Čachrov (okr. Klatovy), severní průčelí zámku. Výřez z pohlednice, dvacátá léta minulého století.



Čachrov (okr. Klatovy), kresba zámku od K. Faltyse z roku 1944 (originál v majetku rodiny Tůmovy).

panského sídla – zámku buďto ještě v roce 1708, kdy statek koupil, nebo záhy poté. Ke stojící gotické věži tvrze s renesanční částí nechal přistavět trojkřídlou patrovou budovu se dvěma nárožními dvojpatrovými věžemi, dokončenou roku 1713. Účast na jejím vybudování, přičítaná zmíněnému staviteli M. A. Gilmettému, nemusí být zpochybňována; naopak je možné, že výstavba čachrovského zámku je logickým pokračováním jeho prací na okolních zámcích v Poběžovicích, Ježovech, Nahošicích a Chudenicích. Zhodnocení jeho stavebního vývoje a významu pro klatovský region je dnes možné pouze rámcově, neboť vývoj po roce 1948 předčil nejčernější obavy. Zámek i se statkem byl zabaven a převeden na místní jednotné zemědělské družstvo, které využívalo cennou budovu několik let zcela nevhodným způsobem. Zámek záhy po roce 1950



Čachrov (okr. Klatovy), torzo severovýchodní nárožní věže zámku v roce 1970 (foto Petr Chotěbor).

vyhořel podruhé. Zemědělské družstvo však k jeho opravě již nepřikročilo, ale naopak neudržovaný objekt mezi léty 1971 a 1972 zbořilo. Tak zanikl jeden z nejcennějších raně barokních objektů Klatovska, aniž byla před jeho demolicí pořizena náležitá dokumentace.

Poznámky: 1) Jiří Úlovec, Vrchnostenská sídla v Čachrově a Březí, Západočeský sborník historický 5, 1999, s. 73 – 121. 2) Národní archiv (dále NA) – Desky zemské větší (dále DZV) 402, fol. K 4 – 9v. 3) NA - DZV 403, fol. J 29- K 3. 4) NA - DZV 405, fol. A 1-5. 5) NA - DZV 412, fol. G 1v-5v. 6) Státní oblastní archiv (dále SOA) Plzeň - Sběrka matrik, Čachrov 1, s. 136. 7) Ke Gilmettiho úmrtí viz SOA Plzeň - Sběrka matrik, Čachrov 1, s. 1. O jeho činnosti srovnej Bedřich Štiess, Několik poznámek k životopisu M. A. Gilmettiho, Památková péče 1968, č. 5, s. 152 – 153. Dále srovnej Prokop Toman, Nový slovník československých výtvarných umělců, Praha 1936, s. 157; Vít Kudrlička, Kalendárium kulturních osobností Šumavy a Chodska, Praha 1997, s. 74; Ladislava Váňová, Z minulosti městečka Čachrova, Vlastivědné zprávy Muzea Šumavy, 2, Sušice 1991, s. 180 – 181, a konečně Kolektiv, Encyklopedie architektů, stavitelů, zedníků a kameníků v Čechách, Praha 2004, s. 197 – 198. 8) Jaroslav Schaller, Topographie des Königreichs Böhmen, Dritter Theil, Prachiner Kreis. Praha und Vídeň 1790, s. 231, č. 1, statek Čachrov. 9) Johann Gottfried Sommer, Das Königreich Böhmen, Siebenter Band, Klattauer Kreis. Praha 1839, s. 62, č. 1. 10) August Sedláček, Hrad, zámky a tvrze Království českého, díl devátý, Domažlicko a Klatovsko, Praha

1893, s. 266. 11) Soupis památek historických a uměleckých v politickém okrese klatovském, F. A. Borovský – Karel Hostaš – Ferdinand Vaněk, Praha 1899, s. 9. 12) Kolektiv, Umělecké památky Čech, Praha 1957, s. 77. Kolektiv, Umělecké památky Čech. Díl první (A – J), Praha 1977, s. 170. Kolektiv, Hrad, zámky a tvrze v Čechách, na Moravě a ve Slezsku, čtvrtý díl, Západní Čechy, Praha 1985, s. 48. 13) Karel Kuča, Města a městečka v Čechách, na Moravě a ve Slezsku, první díl (A – G), Praha 1996, s. 447. 14) Pavel Vlček, Ilustrovaná encyklopedie českých zámků, Praha 1999, s. 193. 15) Citace v pozn. 1, s. 95 – 96. 16) Jiří Úlovec, Zaniklé hrady, zámky a tvrze Čech, Praha 2000, s. 46 – 47. 17) Jiří Úlovec, Hrad, zámky a tvrze Klatovska, Praha 2004, s. 41. 18) NA – Genealogická sbírka Wunschwitz, kart. 9, i. č. 283, Fruwein z Podolí: „Zu Tschachrau, welches Schloss und Dorf im Prachiner crayss lieget, ist auswändig über den Eingang in den innern Hof des unlängst gantz neu erbautes herrschaftlichen Wohngebäues in zwey groben Sandsteinen gegen der Brücken das Fruwein- und das Militschiowskysche gantze Wappen aufgehauen zu sehen, umb des ersten sind die Buchstaben V. F. V. P. id eht: Vlrich Fruwein Von Podoli, umb des letzteren aber K. .. V. B. das ist Katharina ... Von Braunnberg befindlich; unter diesen Wappen ist in einem Stein die Jahreszahl 1713, als welches Jahr der Besitzer von Tschachrau hl. Vlrich Fruwein von Podoli, dessen Gemahlin die Frau Catharina Militschiowskyn ist, solches Gebäu fertigeten, und die 2 Wappen darauf hat sitzen lassen. Vidi et notavi 26. et 27. Nov. An. 1714“.

Podzemí hořovického hradu

Karel Pokorný

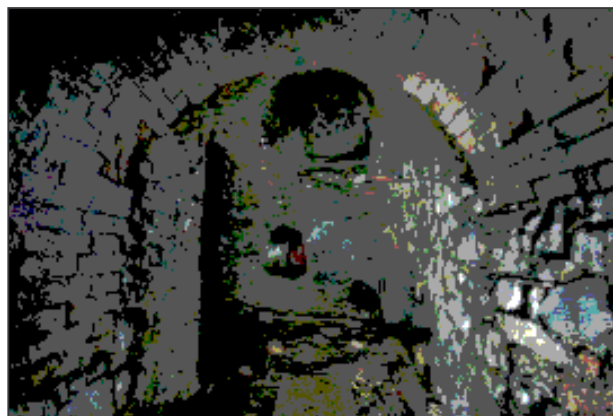
V Hořovicích (okr. Beroun) stojí přímo ve městě barokní zámek, přístupný veřejnosti. O pár desítek metrů dál se nad svahem nalézá tzv. Starý zámek, o kterém snad jen místní obyvatelé a odborníci vědí, že býval pevným a rozlehlejším gotickým hradem. Poslední viditelnou známku, která tomu nasvědčovala, tedy zbytek mohutného valu severně od vstupu do areálu, byl odbagrován v roce 1980 a na jeho místě byly postaveny garáže.¹⁾

I když část této pevnosti obrácená k městu je situována na planině, husité ji nedobyli. Zabránil jim v tom zřejmě především hluboký a široký příkop a mohutný val, na kterém ještě byla palisáda. V jižní části opevnění byla brána i s malou brankou pro pěší s padacími mosty. K jejich podpoře stál na valu ještě srub. Také zde měla být ještě válcová věž (spíše bašta), ale dnes po ní již není památky. Nakonec kališníci hrad získali tím, že hejtman převlékl kabát a pevnost vydal.²⁾

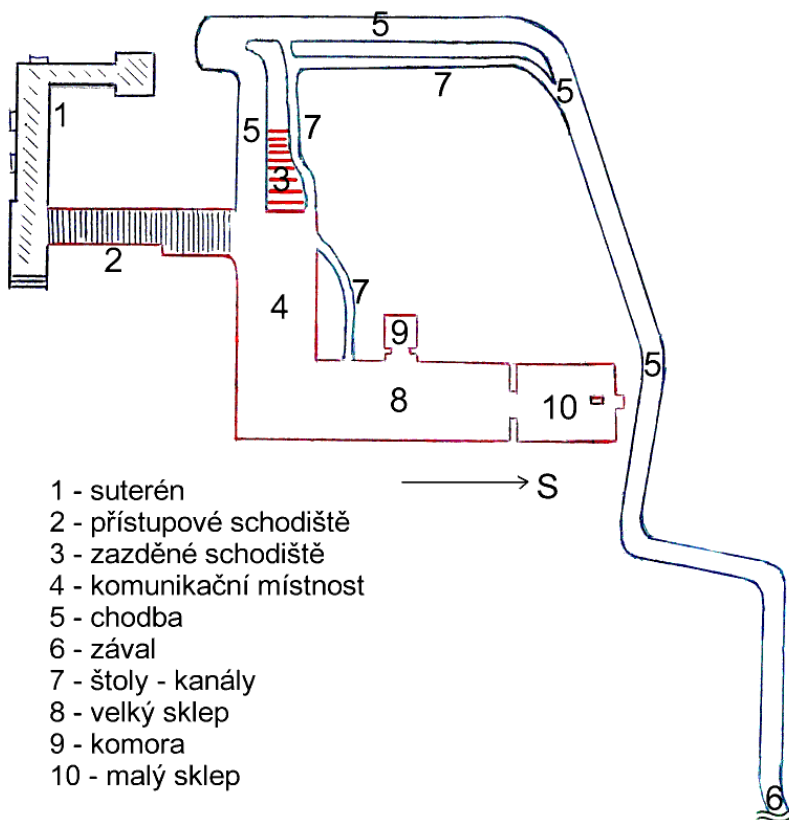
Gotickou podobu sídla tedy již nyní nic nepřipomíná. Přesto Starému zámku v Hořovicích věnuje profesor Tomáš Durdík ve své knize Hrad, přechodného typu téměř deset stran. V době, kdy na knize pracoval, byl druhý suterén objektu nepřístupný.³⁾ Nyní v objektu bývalého hradu sídlí několik firem a při generální opravě byla odstraněna zeď, která způsobila, že podzemí hradu bylo pomalu zapomenuto.

O podzemních prostorách hořovického hradu pouze August Sedláček uvádí, že jsou zde „rozmanité podzemní šije“. Také zmiňuje vinný sklep, pivovarské sklepy a další prostory a výklenky.⁴⁾ Mohl mít též na mysli suterénní místnosti za dnes zaslepeným schodištěm, které jsou však přesně zachyceny na mapě z první poloviny 19. století.⁵⁾

Ze suterénu hradu příkře klesají schody do jakési komunikační místnosti zaklenuté valenou cihelnou klenbou (z cihel „buchet“), z níž vpravo je vstup do rozsáhlého valeně klenutého sklepa. V něm je téměř zanesený odtokový kanálek a hned vstup do komory, rámovaný obdélným kamenným portálem. Zřejmě zde byly osazeny pevné dveře a komora mohla sloužit pro úschovu cennější věci. Na velký sklep navazuje další prostor, o které se spekuluje, že tvořila podzemí hranaté věže, po které ale již není ani stopy. Naproti vstupu je výklenek, v jehož čelbě je skála. Uprostřed této prostory je kvalitně zhotovená asi 6 metrů vysoká



Komunikační místnost. Vlevo ústí současného schodiště, v čele nahoře zrušené schodiště, dole vpravo a v čele vpravo ústí kanálků, v čele vlevo vstup do chodby (foto K. Pokorný 2000)



Neměřený orientační plán podzemí hořovického hradu po částečném vyčištění (kresba autor, upraveno).



Velké sklepení. Vlevo vstup do komory, vzadu vstup do menšího sklepa s větrací šachtou (foto K. Pokorný 2009).



Tajná chodba (foto K. Pokorný 2009).

šachta, jejíž poklop je tak jako oba sklepy již mimo současný půdorys hradní budovy. Pokud by zde bývalo vězení, musela by spojnice mezi sklepy vypadat jinak. V obou podzemních místnostech, jejichž valená kamenná klenba obsahuje také staré cihly velkého formátu, byla v době autorova průzkumu (roku 2009) neuvěřitelná změť dřev, bahna a vzlínajících plísní, značně narušujících kamenné zdivo.

Z komunikační místnosti pod novějšími schody jsou dále patrná dvě nízká ústí štol a vlevo vedoucí chodba. Nad jednou ze štol bývalo staré přístupové schodiště. Zbýl jeden schod a zadržovací. Spodní část schodiště musela být dřevěná, neboť jinak by byl přístup ke štolě problematický. Štola přímo proti současnému schodišti je výše uvedeným kanálem a odváděla vodu ze sklepení, která v místnosti pod schody přetékala do druhé štoly. Obě ražené štoly či kanály jsou zanesené, ale zřejmě kvůli čištění byly průlezné.

Chodba je posazena o něco výše, než je úroveň místnosti pod schodištěm, zřejmě proto, aby nebyla zaplavena při zvýšené hladině podzemních vod. Je vyražená ve skále a musí se do ní po čtyřech. Po několika metrech zahýbá prudce doprava a její strop se pak zvedá. V ohybu je nalevo místnůstka s výklenkem pro světlo a za ohybem průraz do paralelní vodní štoly. Dále lze jít v předklonu a zhruba po 10 metrech se za mírnou zatáčkou zprava napojuje ona souběžná štola, která sem svádí trochu vody. Také zde jsou naplaveniny a pod nimi patrně odtokový žlábek. V první třetině chodby je nutné překračovat někdy dost velké kameny, které se utrhyly z hrubě ražených stěn a stropu, dále je už skála kompaktnější a pěkně opracovaná. Zato bahna přibývá a ve druhé třetině chodby je ho již nad holinky. Následují dvě zatáčky. Konec této nejdelší průchozí hradní chodby u nás je mimo hradní areál a posledních deset metrů je vyzděno kamenným zdivem a zbudováno zřejmě pomocí výkopu, neboť se již nacházíme blízko povrchu. Chodba je dnes ukončena závalem.

Zdá se, že šlo původně o hradní „tajnou“ únikovou chodbu. Po odstranění nánosů by v ní naši vzrůstem menší předkové mohli dobře procházet. Patrně končila hned někde za závalem, kde je již svah. Tady někde by bylo umístěno její skryté vyústění. To, že chodba nevede přímo ze sklepení nejkratší cestou, je možné vysvětlit tak, že v době vzniku chodby ještě sklepy neexistovaly. Po jejich vybudování bylo nutné je odvodnit, k čemuž byla částečně již existující chodba využita.

Prozatím byla chodba pouze odkrokována, i když to bylo v bahně náročné. Její délka tedy činí cca 200 kroků. Vše je zdokumentováno fotograficky a videonahrávkou a počítá se s jejím zaměřením.

Literatura: 1) Durdík, T.: Hradý přechodného typu. Praha 2007, s. 192. 2) Sedláček, A.: Hradý, zámky a tvrže Království českého VI. Praha 1889, s. 181 – 184. 3) Citace v pozn. 1. 4) Citace v pozn. 2, s. 182. 5) Citace v pozn. 1, s. 193.

Opevnění u sv. Barbory nedaleko Všekar

Petr Rožmberský – Karla Brzobohatá

Ves Všekary se rozkládá v prameništi vodoteče, vlévající se zleva do potoka Chuchly; ten je levobřežním přítokem řeky Radbuzy u Holýšova (okr. Domažlice). Vsi prochází komunikace III. třídy, spojující vesnice ležící severozápadně od města Staňkova (potažmo západně od Holýšova; obě lokality se nalézají na hlavní komunikaci mezi Plzní a Horšovským Týnem – Domažlicemi, pokračující do Německa, na tzv. Řezenské cestě), s vesnicemi za lesním komplexem protékaným potokem Hořinou. Při této silnici, necelý kilometr za Všekary, stojí u lesa osamělý barokní kostel sv. Barbory, nástupce hornické kaple, kdysi s poustevnou a později se školou.¹⁾

Silnice pokračující do Hradišťan za sv. Barborou vstupuje do lesa, zatáčí doprava a potom z ní odbočuje jiná silnice k bývalému dolu Charlotta u Černovic. U této odbočky se nachází nejvyšší bod celého okolí (490 m n. m.). Jde o poměrně ploché návrší. Mezi zatáčkou a odbočkou je ze silnice při pohledu vpravo v řídkém lese patrné zemní opevnění.

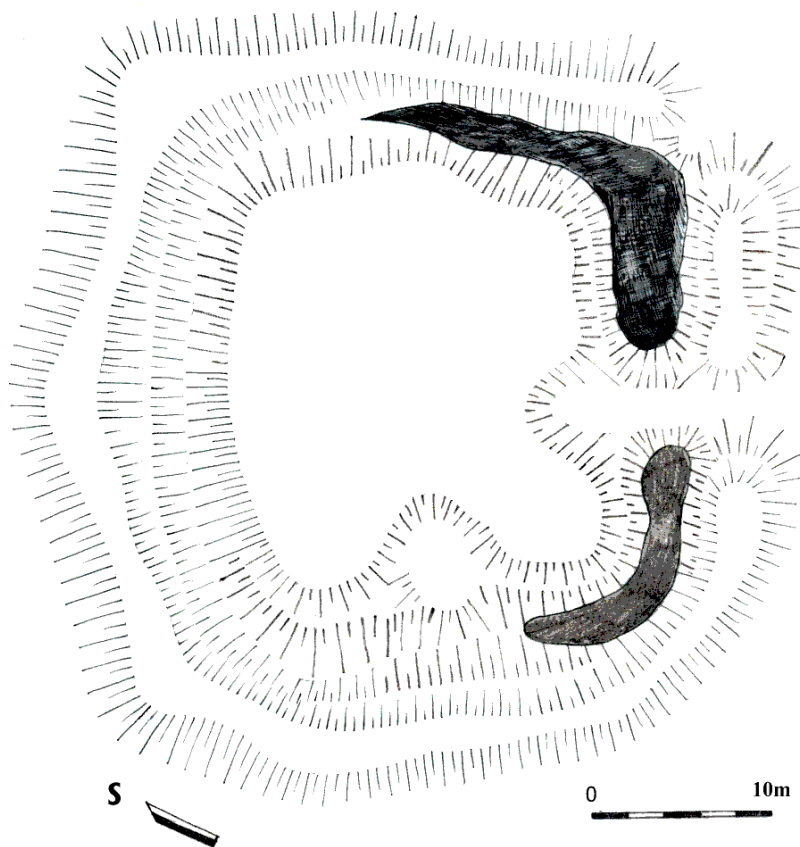
Historické mapy tuto fortifikaci neznamenaly. Na některých podrobných současných mapách je část opevnění zakresleno jako přírodní útvar.

F. A. Heber v první polovině 19. století hovoří v lese Hořina o dvou hradech. O jednom, jménem Ostrovec říká, že je zcela zaniklý a až na nějaké příkopy a pahrbky se po něm nic nezachovalo. Druhý se jmenuje Hradiště a leží v nevelké vzdálenosti od předešlého na pahorku nyní zarostlém lesem a houštím, pozůstávají po něm prohloubeniny a zemní násypy. Jeho poloha neposkytuje žádný výhled...²⁾ Jak uvidíme dále, nelze s Heberovými „hrady“ pojednávané opevnění ztotožnit. Pokud víme, zmiňuje se o něm pouze historicko-turistický průvodce: Asi 300 m severně od kostela sv. Barbory jsou v lese čtvercové příkopy o rozměru 40 x 40 m, částečně naplněné vodou a považované za švédské šance.³⁾

Fortifikace se nalézá v jen velmi nepatrně k východu až jihovýchodu nakloněné rovině. Žádným způsobem nevyužívá terén. Ne zcela pravidelná přibližně čtvercová plošina o rozměrech cca 20 x 22 m je obklopena příkopem a náspem, na jihovýchodě je násyp prorazen a příkop zasypan, čímž vznikla nejspíše novodobá přístupová cesta, související nejspíše s umožnění těžby a odvozu dřeva (nelze však vyloučit, že se jedná o původní přístup). Sama vnitřní plocha obsahuje několik velice nevýrazných depresí a jeden oválný zahloubený objekt na svém jihozápadním okraji. Nic nenasvědčuje tomu, že by po jejím obvodu existovala hradba. Vnitřní příkop je v jižním a východním nároží zavodněný, s rovným dnem, zvláště ve východním nároží je patrně působením vody příkop rozšířený (až 8 m) a násyp nízký; zde je novodobý průkop náspem, kudy při zvýšené hladině může voda odtékat. Jinak má příkop na řezu tvar písmene „V“ a je

široký 5 – 7 m. Jeho hloubka se v „suché“ části pohybuje oproti vnitřní plošině mezi 1 – 1,4 m, oproti vrcholu náspu mezi 1,5 – 2 m. Násyp byl nasypán z materiálu získaného při hloubení příkopů. Jeho převýšení nad okolní terén se pohybuje průměrně okolo devadesáti cm. Na jeho vrcholu probíhá plošina o šířce cca 1 – 2 m, v severozápadním nároží rozšířená na tři, v severním nároží na čtyři metry. Vnitřní plošina je ve stejné úrovni jako okolní terén a je vlastně „schována“ za náspem. Celkové rozměry opevnění činí cca 43 x 43 m.⁴⁾

Zdá se, že pravěký původ opevnění můžeme vzhledem



Plán opevnění u sv. Barbory u Všekar (měřeno pásmem a buzolou, kresba K. Brzobohatá 2011).

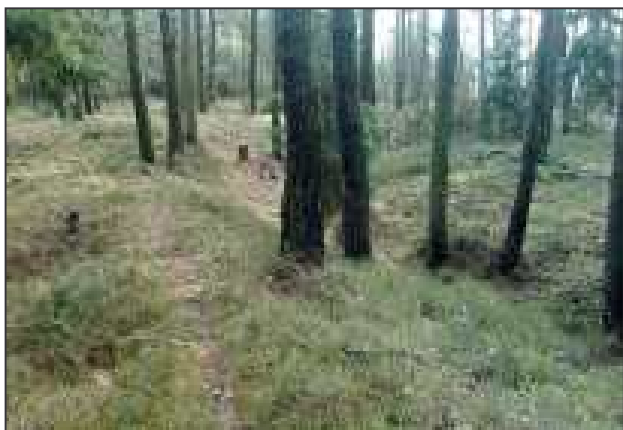
k charakteru náspu a příkopu, nehledě k malé rozloze opevněné plochy vyloučit. Také středověký hrádek je nepravděpodobný – stavebník by si vybral místo, chráněné přírodou, například nějakou ostrožnu v lese Hořině. Mohlo by jít o tvrz, vzniklou bez ohledu na terén, ovšem s vazbou na hospodářské zázemí. Avšak relikty takového zázemí (vsi, poplužního dvoru) se v blízkosti fortifikace nevyskytují. Všekary byly od dějinných počátků v majetku kladrubského kláštera a potom součástí okolních panství a neznáme osobu, která by se po nich psala a teoreticky by si mohla vystavět opevněné sídlo.⁵⁾ Také nic nenasvědčuje tomu, že by fortifikace souvisela se zaniklou vsí Ostrovec, lokalizovanou téměř 1,5 km severoseverovýchodně od opevnění.⁶⁾ Jsou zde pozůstatky vesnických objektů, hrází rybníků a rokle, Heberem patrně považované za „hrad“ Ostrovec (jeho druhý hrad Hradiště by mohl být slovanským hradištěm, podle nějž se jmenuje ves Hradišťany).



Pohled z jižního nároží valu na zavodněnou východní část příkopu.

Na řadu tedy přichází tradice „švédských šancí“ (viz výše). Jsou však známy případy, že „švédskými šancemi“ byly nazývány i zcela jiné objekty, jeho třeba pravěká či slovanská hradiště.⁷⁾ Přesto je třeba se u šancí (opevnění z třicetileté války) zastavit. Šance, trvalé opevnění, se většinou stavěly k ochraně a kontrole komunikací na strategických místech, jako byly např. průsmyky. Z písemných pramenů jde najevo, že při výstavbě těchto opevnění bylo zapotřebí množství dřeva – kmenů, a také zemních prací.⁸⁾ Fortifikace u sv. Barbory však jistě nebyla vystavěna k ochraně zcela bezvýznamné cesty. Ze strategického hlediska má její umístění pouze jednu výhodu – byl odtud velmi daleký rozhled a vizuálně bylo možné kontrolovat již zmíněnou hlavní komunikaci, v nejbližším bodě však vzdálenou 4,5 km vzdušnou čarou. Fyzická kontrola této důležité silnice z opevnění u sv. Barbory nebyla možná. Že by opevnění bylo zbudováno jako strážišť je velmi nepravděpodobné – strážišť zjištěná v polohách dalekého rozhledu, alespoň pokud je známo, nebyla opevňována.⁹⁾

Svým čtvercovým tvarem opevnění evokuje redutu. Ovšem definice (dělostřelecké) reduty zní: Reduty, útočné fortifikace, důvodem jejichž vybudování bylo stanoviště pro dělostřelectvo obléhající určitý objekt. Také mohly být součástí liniového opevnění vojenského tábora. Na vnitřní plošině byla umístěna děla. Do rozměrů zkoumaných redut¹⁰⁾ by se opevnění u sv. Barbory vešlo, ovšem není zde objekt hodný obléhání, ani opevněný tábor. Opevnění nemohlo být použito jako dělostřelecké, neboť má na rozdíl od zkoumaných redut, kde plošinu obklopuje násep a až potom pří-



Pohled ze západního na severní nároží.



Východní nároží opevnění s odtokem vody

kop,¹¹⁾ vnitřní plošinu obklopenou napřed příkopem a až potom valem – děla by při přímé střelbě střelila do tělesa valu. Snad by mohla být umístěna v rozšířených místech na koruně valu, avšak v takovém případě by nebyla nijak chráněna.

Fortifikace pěchotní reduty, jejíž vnitřní plocha ležela ve stejné výši jako okolní terén (což by souhlasilo s opevnění u sv. Barbory), mívala rovné dno příkopu (zde jen na menší části), jeho stěny byly sešikmené pod stejným úhlem a příkop byl opět vnější.¹²⁾ Takže ani jako pěchotní redutu nelze toto opevnění bez archeologického výzkumu určit. Opevnění u sv. Barbory nelze ztotožnit ani s opevněními z válečných konfliktů následujících po třicetileté válce.¹³⁾

Po zveřejnění tohoto článku patrně dojde k nájedzu detektorářů na pojednávanou lokalitu. Snad se nějakým způsobem dozvíme něco bližšího o učiněných nálezech.

Poznámky: **1)** Podrobně in: Rožmberský, P. – Krčmář, L.: Poustevníci, poustevny a pouště v Plzeňském kraji. V tisku. **2)** Heber, F. A.: Böhmens Burgen, Vesten und Bergschlösser I. Prag 1844, s. 234. **3)** Procházka, Z. – Kondrys, A.: Horšovskotýnsko. Historicko-turistický průvodce č. 9. Domažlice 1998, s. 118. **4)** Zaměření pomocí pásma a buzoly K. Brzobohatá, M. Prýmas, O. Slabý, P. Rožmberský, jaro 2011. **5)** Sedláček, A.: Místopisný slovník historický Království českého. Praha 1908, s. 987. **6)** Rožmberský, P.: Zaniklé vesnice jižního Plzeňska. Blovice 2008, s. 27. **7)** Např. Zirwick, H.: Die Schanze bei Schippin. In: Adressbuch – Heimatkunde, Führer, Sagenschatz für den politischen Bezirk Plan-Weseritz und Umgebung. Plan 1926, s. 295 – 296. **8)** Viz Rožmberský, P.: Kynžvartská šance, Hláska II/1991, s. 9 – 11; Rožmberský, P.: Přísečnická šance, Hláska II/1991, 17 – 19. **9)** Bašta, J.: K otázce poznání a interpretace strážišť. In: Ročenka Klubu Augusta Sedláčka 1987. Plzeň 1986, s. 47 – 49; Rožmberský, P.: Ohňové signály, Hláska X/1999, s. 60. **10)** Pasiarová, V.: Fortifikace třicetileté války – možnosti archeologického studia. Bakalářská práce FF Západočeské univerzity v Plzni (uloženo tamtéž) z r. 2007, s. 23 – 24. **11)** Viz modely zkoumaných redut a experimentální stavba reduty in: Matoušek, V.: Třebel. Obraz krajiny s bivou. Praha 2006, s. 137, 153, 165 – 169, tab. 58 – 61. **12)** Beneš, J. – Kubů, F. – Török, J.: Soubor militáři z počátku třicetileté války z volarských šancí, Archeologické rozhledy XLVII, 1995, 461 – 480. **13)** Srovnej Neuvirtová, A.: Archeologie relikvů novověkých polních opevnění okresu Ústí nad Labem. Diplomová práce FF Západočeské univerzity v Plzni (uloženo tamtéž) z r. 2011.

Drobnosti, dodatky, opravy, informace, zajímavosti, ohlasy

Milan Novobilský – 50. let

Kdo by to byl řekl – už i mému kamarádovi Milanovi je padesát! Vůbec na to nevypadá. Předem mu přeji vše nejlepší do dalších let, zdraví, lásku, a úspěchy ve všem, co dělá. Nyní několik dat: Milan Novobilský se narodil 11. listopadu 1961 v Plzni. Od útlého mládí projevoval nadání k výtvarnému umění. Absolvoval několik ročníků LŠU v Plzni, vystudoval však stavební průmyslovku.

Od roku 1991 se věnuje umělecké tvorbě – malbě a komorním plastikám, grafickým návrhům, ilustracím a restaurování (když jsem mu radil, aby maloval jeleny, že se budou dobře prodávat, odmítl). Vytváří rekonstruktivní modely hradů pro hradní a muzejní expozice a vystřihovánky památkových objektů: Např. Radyně, Rabí, Velhartice, Kašperk, dobřívský hamr, chanovický zámek aj.

Od roku 1991 také aktivně sbírá staré předválečné gramofonové nahrávky, mechanické gramofony a veškeré gramopříslušenství do roku 1945. Stal se členem Retroklubu 78 při Národním technickém muzeu v Praze. Též pořádá přednášky a retrodiskotéky s autentickými přehrávkami. Uspořádal samostatné výstavy: Od Edisonova fonografu k dnešku (Plzeň 1994). Od Edisona k cédéčku (Přeštice 2006).

Milan Novobilský je však také zakládajícím členem Klubu Augusta Sedláčka (od roku 1984), od roku 1993 členem výboru plzeňské pobočky KASu, od roku 1994 (až do nuceného zrušení) tajemník Nadace České hrady založené

KASem, spoluzakladatel edice Zapomenuté hrady tvrze a místa – autor, spoluautor, grafická úprava obálek a ilustrace. Bez jeho technických a uměleckých dovedností by edice zcela jistě nedosáhla své úrovně.

V roce 1995 inicioval v rámci klubu vznik Naučné stezky F. X. France, byl koordinátorem akcí Dobývání hradu Lopaty 1994 a Středověké klání na hradě Lopata 1995 a zároveň autorem scénářů bojových her pod Lopatou: Dobývání hradu Lopaty 1994 a Boj o poklad Habarta z Lopaty 1995. K hradní typologii přispěl uvedením do literatury „náhodného typu“ hradu.

Milan se stále podílí na činnosti plzeňské pobočky jako organizátor klubových výletů a zájezdů či jako přednášející na klubových schůzkách. Více o Milanově kastelologických počátcích vypoví jeho vlastní vzpomínky:

„Již od mládí mě provázel velký zájem o světové umění a historickou architekturu, zejména hrady. S otcem jsme často jezdili na poznávací zájezdy po západočeských památkách. Když otec zakoupil v roce 1969 chatu v blízkosti Štřahlavic, objevil jsem při jedné ze svých výzkumných výprav na rozsáhlém kozelském polesí zříceniny hradu Lopaty. Romantická skála, na níž se dochovaly skromné zbytky zdí hradu a polovina gotické brány, mě velmi zaujala. Dodnes si pamatuji, jak mě jako malého kluka fascinoval pohled z dřevěného mostu vedoucího přes příkop na zbytky tyčící se pískovcové vstupní brány postavené na temeni buližníkového monadnoku, a nechápal jsem, jak je vůbec možné, že se taková křehká konstrukce dochovala, když všechny zdi zmizely. Na tuto svoji první kastelologickou záhadu jsem pak později přišel.

Po absolvování základní školy jsem nastoupil do O. P. Škoda, a začal se učit strojním zámečnickem. V té době jsem se hodně věnoval umění a začal intenzivně malovat. Mým cílem bylo stát se malířem. Tehdy se zakládal archeologický kroužek při Západočeském muzeu v Plzni. Se svým kamarádem jsme ze zvědavosti navštívili muzeum a do kroužku se zapsali. První schůzka byla velmi skromná. Kromě nás dvou se totiž zatím nikdo nepřihlásil. Archeoložka Dara Baštová, pokoušejíc jednu startku za druhou, nás dva osaměle provedla prostorami tehdejších depozitářů a muzeem pravěku, který se ve druhé polovině 70. let nacházel v klášteře Františkánů.

Napínavé historky z archeologické praxe, kterými doplňovala archeoložka Baštová odborný výklad, mě a mého kamaráda ubezpečily v tom, že do tohoto kroužku budeme pravidelně docházet. Jenže se již tak nikdy nestalo. Začal jsem se více zajímat o uměleckou tvorbu a historie na čas ustoupila.

Po roce učení jsem přešel na plzeňskou Střední průmyslovou školu stavební. Tam mě hodně bavily hodiny architektury, dějepisu a odborného kreslení. Jednoho říjnového dne roku 1978 jsem kráčel po školní chodbě a spatřil u zdi zasklenou vitrínu s nějakými knihami. V ní byly vystaveny čerstvé přírůstky do naší školní knihovny. Můj zrak okamžitě padl na dvě obrovské knihy, na kterých jsem si přečetl titulky České hrady – jméno autorky tohoto díla znělo Dobroslava Menclová. Ihned jsem pospíchal do kabinetu paní profesorky, která měla školní knihovnu na starosti. Ta ochotně přislíbila, že mně oba svazky zapůjčí, ale až příští týden, kdy knihy ve vitríně vymění za další novinky. Netušil jsem, co mě čeká. Nastal onen osudný den a já si nesl novotou vonící výtisky do třídy, usedl do lavice a okamžitě začal listovat v prvním díle. Naprosto jsem strnul v němém úžasu. Dávových hradů tam bylo, ani jsem je všechny neznal, a ty krásné ilustrace. Jediné rekonstrukce dávých podob hradů z pera Dobroslavy Menclové mě zcela uchvátily. Také jsem obdivoval skvělé hlubotiskové fotografie a zejména plány hradů. To jsem ani nečekal. Můj prvotní dojem, vyvolaný ilustracemi na obálkách obou dílů, evokoval spíše představu, že se jedná o kratochvilné historické čtení doprovázené legendami a pověstmi. Ale opak byl pravdou. Menclové hrady se náhle staly mojí biblí. Nic jiného jsem ani nečetl. Dobroslavu Menclovou jsem doslova hlal. Myslím, že některé pasáže z knihy mám tak načtené, že je znám skoro nazpaměť. Brzo jsem shledal, že tyto dvě nepostradatelné knihy musím vlastnit. Ale jak je získat? V knihkupectvích ani v antikvariátech se neobjevovaly. Zběhal jsem celou Plzeň a bez úspěchu. Velmi jsem trpěl. Bez Menclové nemá život smysl. Takhle zvláště jsem uvažoval.

A tehdy jsem se odhodlal k velmi troufalému plánu. Nahlásím ztrátu knih. Vymyslel jsem si i legendu o krádeži ve vlaku Plzeň – České Budějovice. Co se mně může stát? Zaplatím nějakou zbytkovou hodnotu knih a pak budou již jen mé – navždy. Tak se i stalo. Za 350 Kč tehdejší měny jsem se stal vlastníkem jedinečné literatury, byť obouchané razítky původního vlastníka. Necht' mí dávní spolužáci prominou, že jsem je připravil o šanci přečíst si něco o českých hradech.

Najednou se ve mně probudila opět touha zabývat se historií a hrady. Vzpomněl jsem si na své chlapecké předsevzetí, že důkladně prozkoumám hrad Lopatu a začal jsem shánět první podklady pro budoucí výzkum této zříceniny. Poprvé jsem navštívil Západočeské muzeum v Plzni jako počínající badatel a poptal se po někom, kdo by mně dal užitečné rady a náměty, odkud vlastně začít a kde hledat. Takový člověk se našel. Tehdejší vedoucí oddělení novověku Václav Švancar měl pro moji badatelskou zaujatost velké pochopení. Rád jsem k němu chodil, nejenom pro rady ohledně Lopaty, ale také i proto, že prostředí jeho pracovny, přeplněné mnoha starobylými předměty, vzbuzovalo

můj všeobecný zájem. Hodně jsem pak navštěvoval tohoto laskavého pracovníka muzea se svým kamarádem z dětství. Ochotně jsme mu pomáhali s katalogizací sbírkových předmětů, a díky tomu jsme měli příležitost poznávat hodně zajímavých věcí. Dodnes si vybavuji mýdlo vyrobené z lidského tuku, přivezené z nějakého vyhlazovacího nacistického tábora, nebo drastické fotografie dokumentující zkázonosný výbuch v boleevecké munici. Ale úplně největší radost jsem měl při své první návštěvě Václava Švancar. Ptal jsem se ho, kde bych mohl zjistit něco více o hradu Lopatě. On se zamyslel a na chvíli někam odběhl. Vzpět se vracel s velkou knihou vázanou v červeném plátně, na které bylo ozdobným písmem vytištěno Hrady, zámky a tvrze království Českého díl XIII. Plzeňsko a Loketskno. Já do knihy hned dychtivě nahlédl a opět strnul v mém úžasu. Úplně stejně, jako u Menclové a jejích Hradů. Zatímco jsem si prohlížel donesenou knihu, pan Švancar připomínal, že těch dílů je patnáct a je to největší a nejrozsáhlejší práce o českých hradech vůbec, a že prý je to dílo téměř nedostupné, a když, tak za velké peníze. Udiven jsem přikyvoval a v duchu si představoval, jak tyhle knihy budu shánět. Nalistoval jsem stránky o historii Lopaty a začal zcela posedle přepisovat celou stať slovo po slově. Dnes bych se touto metodou nikam nedostal. Později jsem pochopil, že si stačí udělat jen



Milan Novobilský u svého panelu na konferenci Dějiny staveb v Nečtiněch.

a já si v duchu představoval, jak se zúčastňuji všech klubových setkání, úžasných vycházek i zájezdů. Jak také přináším na schůzku polínko do kamen, aby členové, setkávající se v zimních měsících v chladné a nevytopené klubovně, nezmrzli. I takové úpěnlivé výzvy se v klubovém zpravodaji objevovaly. Bohužel jsem tuto mimořádně romanticky drsnou epochu klubu nezažil.

Měla také vyjít první Ročenka Klubu Augusta Sedláčka. Nedočkávat jsem psal domů, a pořád se ptal, zda již nepřišla. Ale stále nic. Na jaře roku 1985 mě měli převelet do Loun. Týden před odjezdem jsem na večerním nástupu obdržel balíček z domova a v něm ležel pečlivě zabalený výstik první Ročenky KASu. Konečně! Zase se mně zatajil dech. Ta ročenka mě najednou více přiblížila k Plzni. Pročítal jsem ji v jednom kuse a věřte nebo ne, provázela mne celou vojnu. Později k ní v roce 1986 přibyla druhá ročenka a také další díl Sedláčka, který jsem šťastně objevil na vycházce v lounském antikvariátu za 600 Kčs – první vydání čtvrtého dílu Tábořská Vysočina. I tehle díl jsem opatroval se všemi vyššími ročenkami po celý svůj nucený pobyt v Lounech jako oko v hlavě. Konec vojny se blížil a já na podzim roku 1986 šel do civilu. Tešil jsem se na KAS a na to, jak se budu opět zabývat výzkumem hradů.

Přijel jsem domů a mé sny o aktivním působení v KASu se brzo rozplynuly. Už za týden. Život mě na několik let zavál jinam a já se věnoval rodinným povinnostem. Ale stále jsem byl členem klubu a se zájmem četl další vyšší ročenky a po věcech si opakoval Menclovou. Jen ten Sedláček pořád moc chyběl. Vlastnil jsem zatím pouhé dva díly. A to bylo žalostně málo. Tehdy jsem si troufale, bez ohledu na rodinný rozpočet, podal inzerát, že sháním kompletní dílo Augusta Sedláčka Hradů, zámky a tvrze království Českého. Měl jsem částečný úspěch. Byl mi nabídnut další díl Hradecko, také první vydání. Pak rok nic. Pomyslel jsem si, že takhle budu shánět všechny zbývající díly 15, 20 let. Nepříliš optimistické vyhlídky. Ale měl jsem štěstí, přímo osudové. Jednoho dne zazvonil telefon a velmi milý pán mi sdělil, že má kompletního Sedláčka, ale že mě musí poznat, protože chce, aby se dostal do správných rukou, a překupníkům že už má dost. Srdce mě začalo prudce bušit. Snad mám nějaké naděje. V jakých jiných rukách by se měl ocitnout než v rukách člena Klubu Augusta Sedláčka. Nemeškal jsem a okamžitě vyrazil na sdělenou adresu. Ostatně nebylo to daleko od mého bydliště. Přivítal mě velmi srdečný pán a přistoupili jsme hned k věci. Já mluvil jako kniha o svých hradologických zájmech a o našem klubu. On pokyvoval hlavou a nakonec řekl: „U vás budou ty hrady v nejlepší rukou. Teď musíme domluvit cenu“. Krve by se ve mně nedořezal. V duchu jsem uvažoval 15 x 600 – 700 Kčs, to je téměř deset tisíc. Kde bych je vzal? V roce 1988 to byla pěkná suma. Téměř čtyři měsíční platy. On mě nechal chvíli zápat s úvahami a posléze, vida, že jsem na velkých rozpacích, navrhl: „Já myslím, že pět tisíc bude dobrá cena. Vím, že bych mohl dostat víc, ale přejí si, abyste tyhle knihy vlastnil Vy“. Neskrýval jsem svoji velkou radost. „Bude nám to ale muset schválit manželka“, podotkl a podezřele zesmutněl. Tak to je zlé, skepticky jsem pomyslel. Ženy mívají většinou opačný názor, než máme my muži. Euforie se vytratila. Pán odešel do vedlejší místnosti. Za dvěmi sádky slyšel vzrušené šuškaní a já nervózně očekával závěrečný verdikt. Pán přišel se stejně posmutnělým výrazem ve tváři, s jakým odešel a pomalu ze sebe soukal: „No, dělal jsem, co jsem mohl, ale za pět tisíc to bohužel nebude“. Zklamane jsem se propadl do křesla. Pán na mě soucitně hleděl a po chvíli pronesl: „Za pět a půl“ a začal se lišácky usmívat. Tak přece mě štěstí neopustilo. Myslel jsem, že se mi to jen zdá. Nezdálo.

Pak jsme ještě dlouho povídali. Dozvěděl jsem se, že toho Sedláčka vlastnil jeho strýc kardinál Beran, úžasně vzdělaný a statečný člověk, který byl za války vězněn nacisty a pak perzekuován komunistickým režimem. Poslední léta svého života strávil ve Vatikáně. Kardinál Beran bezpochyby celého Sedláčka pozorně přečetl. Velmi často, přímo na okraj textu, nebo i do něj, připsával inkoustovým perem různé dodatky, opravoval chyby a doplňoval pod názvy sídel příslušnou řádnost. Prostě mám kompletního hodně počmáraného Sedláčka, ale o to si ho více cením. Vím, komu patřil.

Pán ještě vzpomínal, že když byl chlapcem, jel se svým strýcem na návštěvu do Vatikánu. Prý někdy po skončení druhé světové války. „Šli jsme se strýcem po chodbě papežské rezidence a pak perzekuován komunistickým režimem. Poslední léta svého života strávil ve Vatikáně. Kardinál Beran bezpochyby celého Sedláčka pozorně přečetl. Velmi často, přímo na okraj textu, nebo i do něj, připsával inkoustovým perem různé dodatky, opravoval chyby a doplňoval pod názvy sídel příslušnou řádnost. Prostě mám kompletního hodně počmáraného Sedláčka, ale o to si ho více cením. Vím, komu patřil.“

A život se zase otočil a já měl najednou moře času. Konečně jsem se mohl stát po více jak šesti letech zase aktivním členem Klubu Augusta Sedláčka. Setkal jsem se opět se starými přáteli a poznal i nové kolegy – Petra Mikotu, Tomáš Karla a hlavně Petra Rožmberského, fenomenálního historika, se kterým jsem měl a mám tu stálou čest spolupracovat. Zažili jsme spolu neopakovatelné chvíle a nezapomenutelné okamžiky. Být 27 let

členem KASu to je kus života, který mně mnoho přinesl nejen na poli badatelském, ale i přátelském. Ale to bych již zabloudil do další kapitoly mých vzpomínek, kterou si nechám snad na příště“.

Následuje bibliografie Milana Novobilského (nejen kastelologická), podle tradice v Hlásce co nejúsporněji:

1993: M.N.: August Sedláček – Plzeňsko a západní Čechy, Hláska IV, č. 3, s. 32 – 36.

1994: M.N.: Od Edisonova fonografu k dnešku. Průvodce historií gramofonového průmyslu ke stejnojmenné výstavě Západočeského muzea v Plzni. Plzeň; M.N.: V. I. Lenin kastelologem? (příspěvek aprílový), Hláska V, č. 2, s. 20 – 21; M.N.: Gotický portál na hradě Lopata – příspěvek k otázce vzniku a založení hradu, Příloha Hlásky, s. 1 – 10.

1995: M.N. – Rožmberský, P.: Hrad Drštka. Zapomenuté hrady, tvrze a místa 1. Plzeň; M.N. – Rožmberský, P.: Hrad Homberk. Zapomenuté hrady, tvrze a místa 2. Plzeň; M.N.: Hrad Lopata. Zapomenuté hrady, tvrze a místa 3. Plzeň.

1996: Rožmberský, P. – M.N.: Hrad Litice u Plzně. Zapomenuté hrady, tvrze a místa 7. Plzeň; M.N. – Richterová, J.: Hrad Bělá. Historie a vývoj hradu v Dolní Bělé. Zapomenuté hrady, tvrze a místa 8. Plzeň; Rožmberský, P. – M.N.: Hrad Homberk, homberské panství a páni z Homberka. In: Castellologica Bohemica V. Praha, s. 75 – 92.

1997: M.N.: Firma Šimon Semler a výroba ocelových gramofonových jehel zn. Sem ve Vochově u Plzně. In: Hudba na špičce jehly. Rozpravy Národního technického muzea 149. Praha s. 71 – 86; M.N. – Rožmberský, P.: Hrad Krasíkov neboli Švamberský. Zapomenuté hrady, tvrze a místa 13. Plzeň; M.N. – Rožmberský, P.: Hrádek Lacembok a tvrz Hlohová u Staňkova. Zapomenuté hrady, tvrze a místa 15. Plzeň; M.N.: Fotografie sídel v muzejních sbírkách, Hláska VIII, č. 4, s. 60 – 61., roč. IX, č. 1, str. 14 – 15, č. 3, str. 43 – 44. Plzeň

1998: M.N. – Rožmberský, P.: Královský hrad Radyně. Zapomenuté hrady, tvrze a místa 17. Plzeň; Světlík, J. – M.N. – Rožmberský, P.: Hrádek ve Skočicích u Přeštic. Zapomenuté hrady, tvrze a místa 18. Plzeň; Rožmberský, P. – M.N.: Hrad Všeruby. Zapomenuté hrady, tvrze a místa 19. Plzeň; M.N.: Fotografie sídel v muzejních sbírkách, Hláska IX, č. 1, s. 14 – 15, č. 3, s. 43 – 44.

1999: M.N.: Neznámé podbrdské hrady Strašná skála a Liškův hrad. Zapomenuté hrady, tvrze a místa 20. Plzeň; Rožmberský, P. – M.N. – Mikota, P.: Josefa Milera neznámé hrady severního Plzeňska. Zapomenuté hrady, tvrze a místa 22. Plzeň.

2000: Rožmberský, P. – M.N.: Hrad Vlčtejn. Zapomenuté hrady, tvrze a místa 23. Plzeň; M.N. – Rožmberský, P.: Hrádek Brdo, Hláska XI, č. 1, s. 5 – 7. Plzeň; M.N. – Rožmberský, P.: Příspěvek k otázce plešnické tvrze, Průzkumy památek VII, č. II, s. 85 – 90; M.N. – Nožička, P. – Rožmberský, P.: Hrad Vlčtejn a jeho stavební proměny, Průzkumy památek VII, č. II, s. 39 – 46.

2001: Rožmberský, P. – M.N.: Hracholuská kaple a zámek. Zapomenuté hrady, tvrze a místa 24. Plzeň; M.N.: Úvaha o některých komunikačních schématech hradu Rabí. In: Dějiny staveb 2001. Plzeň, s. 115 – 126.

2002: Rožmberský, P. – M.N.: Hrad Litice u Plzně. Zapomenuté hrady, tvrze a místa 7. Plzeň, 2. doplněné vydání; M.N.: Petr Rožmberský padesátníkem., Hláska XIII, č. 1, s. 7 – 9;

2003: M.N.: Hrad Lopata. Zapomenuté hrady, tvrze a místa 3. Plzeň, 2. rozšířené vydání;

2004: M.N. – Rožmberský, P.: Hrad Krasíkov neboli Švamberský. Zapomenuté hrady, tvrze a místa 13. Plzeň, 2. doplněné vydání; M.N. – Rožmberský, P.: Hrádek Lacembok a tvrz Hlohová u Staňkova. Zapomenuté hrady, tvrze a místa 15. Plzeň, 2. doplněné vydání; M.N. – Nožička, P.: Geodetické zaměření hradu Skály a nové poznatky i hypotézy o hradním komplexu. In: Dějiny staveb 2004. Plzeň, s. 60 – 70.

2005: M.N. – Rožmberský, P.: Hrad Drštka. Zapomenuté hrady, tvrze a místa 1. Plzeň, 2. vydání; M.N. – Rožmberský, P.: Hrad Skála. Zapomenuté hrady, tvrze a místa 33. Plzeň; M.N. – Nožička, P.: Svědeckví nástěnné malby v kapli na hradě Švihově (úvaha o její vypořádání možnosti). In: Dějiny staveb 2005. Plzeň, s. 74 – 80.

2006: Rožmberský, P. – M.N.: Panská sídla v Mirošově. Zapomenuté hrady, tvrze a místa 5. Plzeň, 2. doplněné vydání; Rožm-

berský, P. – M.N.: Hrad Buben. Zapomenuté hrady, tvrze a místa 6. Plzeň, 2. doplněné vydání; M.N.: Gotická věž tvrze na zámku Kaceřov. In: Dějiny staveb 2006. Plzeň, s. 85 – 93.

2007: M.N. – Rožmberský, P.: Královský hrad Radyně. Zapomenuté hrady, tvrze a místa 17. Plzeň, 2. doplněné vydání; Rožmberský, P. – M.N.: Gotická tvrz a zámecká pevnost Kaceřov. Zapomenuté hrady, tvrze a místa 36. Plzeň; M.N.: Zamyšlení nad vývojem jádra hradu Švihova. In: Dějiny staveb 2007. Plzeň, s. 225 – 250.

2008: M.N.: Obléhání hradu Lopaty – rekonstrukce obléhání hradu z roku 1432-33. Plzeň.

2009: Červenka, V. – M.N. – Rožmberský, P.: Tvrze Bezděkov a Hradiště u Kasejovic. Zapomenuté hrady, tvrze a místa 42. Plzeň.

2010: M.N.: František Xaver Franc a jeho přínos pro poznání středověkého hradu Lopaty. In: Archeologie západních Čech 1. Plzeň, s. 77 – 98.

V posledních letech Milanův kastelologický rozlet brzdila stavba domu v Komaticích, nedaleko „jeho“ hradu Lopaty. Ale dobří holubi se vracejí a Milan dál, jak je možno se přesvědčit v tomto čísle Hlásky, publikuje své perfektní stavebně historické studie. Tak ještě jednou: hodně všeho nej přeje

Petr Rožmberský

Čelechovice – několik poznatků k tvrzišti

Milan Procházka

Během výstavby kanalizace ve středočeské vsi Čelechovice (okr. Kladno) v letech 2009 – 2010 se podařilo identifikovat tvrziště, resp. část jeho fortifikace v ul. Okružní. Tato ves, koncipovaná v době svého vzniku v mírném svahu typickou obdélnou návší a záhumenicovými plužinami, dosud postrádala archeologické nálezy dokládající místo tvrze. Písemné prameny hovoří o existenci a osudech tohoto panského sídla vcelku stroze a to zejména v jeho počátcích. První spolehlivá písemná zmínka je z roku 1454, kdy byla tvrz s dalším majetkem postoupena jako odúmrť králem Ladislavem dětem po Anně Štukové z Pytkovic. Tento rod je také posledním vlastníkem tvrze. Dřívější zmínka z roku 1358 souvisí se vsí – uvádí jako jejího majitele Ješka Ročovce (Sedláček 1935, 161). Postupně byly během 16. století celé Čelechovice prodány pánům Bořitům z Martinic a Kolovratům ze Mšce. K roku 1575 se tvrz uvádí již jako pustá (Březina 2004, 37). Následně bylo v 17. století tvrziště rozparcelováno pro poddané smečenského panství. První středověké situace jsou doloženy archeologicky – mladohradištní sídliště z 12./13. století bylo zjištěno v dnešním intravilánu vsi na levobřeží potoka (Procházka 2011).

Tvrz zaujímal rovinný terén při severním průčelí návsi, resp. prostor u křížení cest Kačice – Nové Strašecí – Loděnice (obr.1). V současnosti je plocha tvrziště součástí pozemků ppč. 40/2, 41/1-2, 43/1-2, 48, 1147/18. Po bližším prozkoumání jsou patrné reliktu vnějšího valu v zahradě domu na ppč. 1147/22 a dále pak jako méně výrazný v zahradě ppč. 50/2. Jednou z nejtransparentnějších částí je strana tvrziště orientovaná k návsi, kdy na tělese valu stojí místní kaplička. Zbytek valového tělesa podlehl zástavbě a rozvoji komunikací mezi usedlostmi. Právě v průběhu ul. Okružní byly získány archeologické poznatky. V trase kanalizační stoky a jednotlivých přípojek se podařilo zachytit četné archeologické situace (obr.1). Z větší části se jednalo o souvrství vyplňující prostor příkopu a to zejména uloženinami obsahujícími materiál období od 14. do 19. století. Nejmnocnější vrstvy byly záležitostí období zániku fortifikace a vůbec tvrze samotné někdy po roce 1575, nejspíše v období let 1632 – 1634 (Březina 2004, 52 – 53). Do období počátku existence tvrze náleželo několik nejspodnějších vrstev splachového charakteru, zařaditelných podle nálezů do 14. století. Předpokládanou šířku příkopu ukázaly provedené boční přípojky kanalizace; šířka příkopu byla cca 6 m. V jedné z nich byla zachycena destrukce dřevohlinité konstrukce předcházející hloubení příkopu, avšak bez bližšího datovacího kontextu. Zároveň lze poznatky zkombinovat s terénními reliktu valu v dnešní zástavbě (viz výše). Část kanalizační stoky dále protнула centrální pahorek tvrziště (obr.1). Bohužel tato plocha byla v 17. století značně naru-



Čelechovice (okr. Kladno). Přibližné vymezení tvrziště. 1 – vymezení centrálního pahorku, 2 – zjištěný a předpokládaný průběh příkopu, 3 – trasa kanalizace (mapový podklad z ČÚZK).

šena stavební činností související s vytýčením nových usedlostí. Přesto bylo identifikováno několik zahloubených objektů. Některé z nich obsahovaly fragmenty keramiky z období 14./15. století. Otázkou zůstává datování několika objektů obsahujících kousky strusky jako pozůstatků po zkuřňování železa. Nelze však na základě tohoto liniového výkopu stanovit funkční a prostorové vztahy.

Objektem, u kterého by bylo možné předpokládat vznik v době fungování tvrze, je na tvrzišti zjištěný relikt studny. Ta byla z bezpečnostních důvodů a ochrany archeologických situací zkoumána pouze do nivelační úrovně výkopu; nižší výplň vybírána nebyla. Studna kruhového půdorysu byla konstrukčně tvořena ve spodní části z pískovcových kvádrů. V horní partii byla tvořena dřevěným rámem, zřejmě srubové konstrukce. Veškerá výplň, která byla zkoumána, spadá dle zlomků keramiky do období 17./18. století. Část materiálu tvořily fragmenty dřeva, nejspíše z horní partie konstrukce. Jednoznačně lze říci, že zásyp studny je mladší než zásyp příkopu.

Zadní část vnitřního prostoru tvrziště a navazujícího příkopu se nepodařilo archeologicky poznat, neboť sem výstavba kanalizace nesměřovala; avšak jeho průběh je možné rekonstruovat na základě prostorového uspořádání okolních terénních reliktů. Bližší poznání a rozbor archeologických a stavebně historických situací bude předmětem případné pozdější studie.

Literatura: Březina, V. 2004: Stochov – rodiště sv. Václava, Středověk a období do roku 1581, s. 31 – 40. Stochov; Březina, V. 2004: Stochov – rodiště sv. Václava, Stochov součástí smečenského panství Martiniců – Ve válečných časech, s. 49 – 54. Stochov; Procházka, M. 2011: Nově zjištěné mladohradištní sídliště v Čelechovicích, okr. Kladno, *Archaeologia historica* 36, s. 343 – 351; Sedláček, A. 1935: Hrady, zámky a tvrze Království českého VIII. 2. vydání, Praha.

Už jste četli...?

R. Tišerová (ed.) – M. Kudrnovský – I. Peřina – J. Švejnoha – R. Veselá: **Hamrštejn. Minulost, přítomnost a budoucnost zříceniny hradu.** Liberec 2010. Vydal Národní památkový ústav územně odborné pracoviště v Liberci v nákladu 500 ks. Formát A4, 93 stran, 10 skládacích obrazových příloh, kvalitní papír, plány, řezy, foto. Publikaci lze objednat u knihovnice Mgr. Z. Šonské (sonska@liberec.npu.cz) v ceně 200 Kč. Kniha je též k dostání u knihkupců v Liberci a v Praze za cca 280 – 300 Kč. Děkujeme za zaslání jako daru do klubové knihovny.

Památky středních Čech. Časopis Národního památkového ústavu územního odborného pracoviště středních Čech v Praze 25, 2011, č. 1. Z obsahu: Kypta, J. – Laval, F. – Neustupný, Z.: Vý-

sledky archeologického výzkumu zámku – tzv. horního hradu v **Ratajích nad Sázavou**, s. 23 – 28; Razím, V. – Veselý, J.: Ze stavebněhistorických průzkumů archivu NPÚ ÚOP středních Čech v Praze (O. Novosadová – D. Líbal – J. Muk: Hrad **Křivoklát** – věž Huderka. SHP 1974 a F. Kašíčka – O. Novosadová – D. Líbal – A. Lišková: Hrad **Křivoklát** – Zlatá bašta. SHP 1979) s. 30 – 59.

Z hradů, zámků a tvrzí

Armádou opuštěný a zdevastovaný nejmladší zámek v České republice **Vidovice** (okr. Pelhřimov) se dočkal rozsáhlé rekonstrukce.

Začínající rekonstrukcí prochází též další vojenský objekt zámek **Konojedy** (okr. Litoměřice), který je nyní soukromým majetkem.

Opravy se už nedočká panský dům ve **Stránčicích** (okr. Pelhřimov). Ten byl začátkem roku demolován, i když na jeho záchranu bojovalo například Sdružení přátel studánky u kaple Sv. Anny ve Stránčicích a podepisovala se i petice na jeho záchranu.

Z tvrze v **Týnci nad Labem** (okr. Kolín) zbývají již jen obvodové zdi.

Zbytky tvrze v **Tismicích** (okr. Kolín) v popisovaných místech bývalé školy čp. 50 nenajdeme. Před touto stavbou zde bývalo políčko a při orbě nebyly nikdy nalezeny zlomky keramiky, natož nějaké zdivo. Tvrz stála ve skutečnosti ve dvoře, později byla přestavěna na sýpku a ve 20. století zbourána.

Zatímco vstupní věž tvrze **Tuchoraz** (Kolín) je udržována a občas i přístupná, hospodářská budova v přílehlých dvoře s unikátními okenními a dveřními gotickými portály, se postupně rozpadá.

Mile návštěvníka překvapí hrádek **Varta** (okr. Ústí n. Labem), jehož areál a hlavně bezprostřední okolí je zbaveno náletových dřevin. (vše na [www.zamekberchold.cz.](http://www.zamekberchold.cz/)) *J. Synek*

Valdštejn (okr. Semily) – poblíž hradu se na silnici k němu zřítíla část skály (Zprávy CT 24 13. 11. 2011).

Dobříčany (okr. Louny) – ještě před 20 lety sloužil renesanční zámek jako sklad š. lidové armády. Nyní je zpusťlý a chátrá. Soukromý majitel, jistý podnikatel, s úřady nekomunikuje, ač ze zdevastovaného objektu za minulá léta spadla střecha, byly rozkradeny krovy a na podzim 2001 došlo ke zřícení části zdiva, jež musel obecní úřad dále zbourat, aby neohrožovalo okolí. Hrozí, že obecní úřad bude muset na své náklady dát strhnout celý zámek a poté výlohy po léta soudně vymáhat na majiteli. Výdaje na demolicí by byly pro rozpočet malé obce velkým problémem (Zprávy TV Nova 15. 11. 2011).

Peruc (okr. Louny) – v barokním, klasicistně upraveném zámku, po obnově otevřeném roku 1999 včetně modernizované expozice malíře Emila Filly, jenž tu pobýval v letech 1947 – 1952 a jemuž byla již od roku 1963 zřízena Národním muzeem v zámku pamětní síň, došlo k loupeži. V noci ze 17. na 18. 11. 2011 zloděj(i) odnesl(i) 4 – 5 obrazů tohoto umělce v ceně několika desítek milionů korun (Novinky.cz-Seznam.cz 18. 11. 2011). *J. Brtek*

Zprávy z klubu Rada

Kontaktní adresa: KAS, Kopeckého sady 2, 301 36 Plzeň. Tel. 604261000, e-mail: rozember@kar.zcu.cz. Internetové stránky: <http://www.klub.augustasedlaka.cz/>.

Jako každoročně **pokladníci** některých poboček včas nezaslali seznamy se jmény členů platících desítek za rok 2011 a seznam předplatitelů Hlásky na rok 2012 (možno zaslat el. poštou), natož příslušné peníze na účet Rady KASu č.236531078/0300. Necht' tak **neodkladně učiní**. Teprve až se tak stane, bude možné zaslat pobočkám předplacenou Hlásku.

Do 10. března je nutné **zaslat Radě Zprávy o činnosti a zprávy o hospodaření** poboček za rok 2011. Příslušní funkcionáři ať tak učiní co nejdříve a zašlou zprávy na výše uvedenou el. adresu. Čím dříve, tím lépe.

Konference Dějiny staveb 2012 se koná opět na zámku v Nečtiněch ve dnech **23. – 25. 3. 2012**. Členové KASu, kteří měli příspěvek na minulou konferenci a kterým účast nehradí zaměstnavatel, a též studenti denního studia, kteří zde představí alespoň poster,

jsou osvobozeni od konferenčního poplatku. Přihlášky na adresu pmikota@post.cz zasílejte na adresu P. Mikota, U Bachmače 10, 326 00 Plzeň. Podrobnosti na www.evida.cz/shp.

Redakce Hlásky přeje čtenářům a hlavně autorům Hlásky v novém roce především hodně zdraví a inspirace. Děkuje těm, kteří svými příspěvky drží Hlásku nad vodou. Pro nové členy: bude-li v Hlásce uveřejněn váš příspěvek (článek nebo informace v rubrikách Už jste četli a Z hradů, zámků a tvrzí), máte příští ročník Hlásky zdarma.

Pobočka Plzeň

Kontaktní adresa: KAS, Kopeckého sady 2, 301 36 Plzeň. Tel. 604261000, e-mail: rozember@kar.zcu.cz. Internetové stránky pobočky: <http://kaspzlen.sweb.cz/>.

Na pravidelných schůzkách se vždy první středu v měsíci v Riegrově 3 (suterén) konala přednáška, i když v říjnu to byla jen vzpomínka na autobusový zájezd na Karlovarsko jaro 2009, kterou připravil P. Rožmberský. V listopadu přednášel L. Hobl na téma Biskupský hrad v polském Wabrzezně, v prosinci si připravil rozsáhlou přednášku o palných zbraních středověku M. Novobilský.

Podzimní členská schůze proběhla klasicky – byli přijati dva noví členové, zvolen výbor ve složení předseda T. Karel, jednatel P. Rožmberský, pokladník K. Brzobohatá, kontrolor účtů J. Světlík, členové: P. Mikota, J. Čihák, M. Novobilský, J. Anderle, V. Knoll, J. Hajšman. Byl navržen jarní zájezd do historického parku v Bärnau ve spolupráci se západočeskou pobočkou ČASu. P. Mikota přednesl žádost o pomoc s opravou naučné stezky v Kozelském polesí, vybudovanou pobočkou, s nevalným úspěchem.

Velká přednáška na FF ZČU se v září uskutečnila na téma Výsledky archeologického výzkumu tvrze Vlkohova v letech 1998 – 2003. Vedoucí výzkumu E. Kamenická podrobně seznámila posluchače nejen se zjištěnými situacemi, s nálezy kamenických článků, keramiky, kachlů a dalších artefaktů, ale nastínila i stavební vývoj od nejstarší dendrochronologicky datované zaniklé stavby přes pozdně gotické stojící objekty a rozšíření opevnění k renesanční fázi a mladší úpravě. Přednášky se účastnil mezi 25 posluchači také majitel tvrze a člen plzeňské pobočky KASu pan Škalda. Listopadová „velká“ přednáška se konala opět na půdě Západočeské univerzity. Z nepochopitelných důvodů se jí však účastnilo pouze 13 posluchačů, i když dr. Josef Hložek velmi poutavě hovořil o výsledcích archeologického výzkumu hradu Freudensteinu nad Jáchymovem v roce 2011. **Další přednáška** pro veřejnost se koná tamtéž (Sedláčkova 15, 2. patro) **dne 22. února** od 17 hodin. Přednášet bude na téma Sídlo blahoslaveného Hrozny v Teplé ujeveno? dr. Karel Nováček. Bude-li účast obdobně nízká, pravděpodobně pobočka s organizováním těchto přednášek pro nezáměr přestane.

Podzimní autobusový zájezd na Přešticko a Klatovsko byl „opakovací“. Na velké většině navštívených lokalit již značná část účastníků byla. Asi se to projevilo i na účasti pouhých 21 lidí, kteří se museli podělit o vynaložené náklady. Zájezd začal deštěm, ale než jsme dorazili na první lokalitu, dešť ustal. Nadklatel Mikota poskytl 10 výtisků publikace Hrad Skála z edice Zapomenuté hrady, tvrze a místa zájemcům za pouhých 20 Kč. Prohlídka rozlehlého hradu Skály (horní hrad, dolní hrad, předhradí, vojenské ležení) byla náročná, kopřivy dvoumetrové, dusno dohánělo komáry z útokům typu kamikadze. Na skále s palácem jsme zaznamenali čerstvé nelegální výkopy. Na zpáteční cestě k autobusu spadlo ještě několik kapek, potom se však vyčisalo a bylo velmi slunečno. Také na další lokalitě si mohli zájemci zakoupit za pouhých 10 Kč brožuru Hrádek Skočice. Základy obytné věže hustě zarostly trnčím, v němž leží pohozená tabule „Kulturní památka, zákaz skládky“. Udržovanou zříceninou s obývaným (a přestavovaným) předhradím je hrad Roupov, nově je možné po koruně zdi opatřené stupni vystoupat na místo zmizelého paláce. Jedinečná hradní kuchyně byla všem známa, obyvatel předhradí nás vpustil na zahradu, abychom si mohli zvenčí a zblízka prohlédnout náročný dělovou baštu. V Ježovech jsme obhlédli v restituci vydaný zámček obývaný majitelem, dříve obecní „kulturní dům“ s restaurací. Následoval Švihov s vysvětlením problematiky Červené bašty M. Novobilským. Část lidí využila mimořádné nabídky prohlídky běžně nepřístupného severního paláce se zbytky maleb a dalších detailů

v hlavním sále, část absolvovala řádnou prohlídku – mezitím probíhalo občerstvení. Zaujala tvrz Dolany s položícenou hlavní obytnou věží a snad ještě obývanou mladší částí, kde se chystá nějaká úprava. Nejvíce zaujala zazděná původní brána v obvodové hradbě nad někdejší příkopem, pohlcená renesanční přístavbou, z níž se částečně dochovaly konzoly související s konstrukcí padacího mostu, po němž je patrná zazděná obdélná vpadlina nad bránou. Jsou také částečně vidět zazděné stojky okoseného portálu brány. Na hrad Komošín autobus nedojel. Nedaleko od něj se stěží otočil na křižovatce lesních cest. Na Komošíně bylo do zbytků hradu vestavěno několik chalup a mimo příkopu již zde není co obhlédnout, neboť vše je chalupáři opraveno, nahozeno a obíleno. Autobus mezitím sjel z lesa na loučku, odkud pak nemohl vyjet – osazenstvo se muselo přesunout na zád' a zatížit tak zadní kola, aby neprokluzovala. Z tvrze ve Svrčovci, původně typ s obvodovou zástavbou přibližně kruhového půdorysu s vnitřním nádvořím zbyla asi jen polovina, jakýsi půlkruh budov, obývaný, nově opravený a omítnutý; tvrz připomíná jen půdorysně. Potom jsme obhlíželi tvrz ve Štěpánovicích, když tu náhle z objektu vyšel majitel a pozval nás na svůj pozemek, přičemž se zjistilo, že se s některými přítomnými lidmi zná. Pan Kadera se totiž dlouhodobě zajímá o historii, což nakonec vedlo i ke koupi svrčovecké tvrze. Obhlédli jsme zblízka za jeho zaslíbeného výkladu všechny strany objektu a nakonec nás majitel pozval i dovnitř do svého bytu, který má neopakovatelnou atmosféru. Děkujeme. Poslední plánovanou lokalitu, hrádek Kokšín, jsme pro únavu z horka, slunce a nohou vypustili a odjeli do Plzně, kde ještě několik účastníků dlouho pokračovalo v diskuzích nad pěním moka ze Svijan.

Podzimní autovycházky se účastnilo jen 14 lidí a pes ve třech autech. Ostatní asi odradilo mrazivé ráno, ovšem slunečný den byl nádherný. První zastávka byla v Oselcích, kde je v zámku umístěno střední odborné učiliště, jehož ředitel a člen plzeňské pobočky pan Bumbička nám objekt zpřístupnil včetně nádherné barokní kaple a podal zasvěcený výklad (děkujeme). Pokračovali jsme do Řesanic, kde jsme obhlédli opravenou tvrz se sedlovými portály a shlédli ještě archeologickým výzkumem obnažené reliktů zdiva tvořící podivné segmenty kruhů. Výklad podala členka plzeňské pobočky archeoložka Jana Richterová (děkujeme). Následoval zámek v Defurových Lažanech. Opuštěný a chátrající objekt již s vysokými stromy na nádvoří, ještě před 15 lety sloužil jako učňovský internát. Po jeho prozkoumání následoval přesun a obhlídka tvrze či hrádku-zámku v Chanovicích. Celý areál s bývalým hospodářským zázemím a kostelem je velmi pěkně obnoven. Obhlídka tvrze v Kadově s arkýřem, renesančními štíty a sedlovými portály se líbila; muzeum zpracování mléka v tvrzi bylo zavřeno. V Zábouří nás očekával člen plzeňské pobočky pan Poklop, který zajistil obhlídku zdejší tvrze a kostela se zvonící a přístup do užívaného sklepa tvrze. Majitelka obývané a opravené tvrze častovala účastníky výbornou domácí slivovicí pro zahřátí. Potom jsme byli pozváni k Poklopům na chalupu na kafe. Kávě nebo čaji s vanilkovými věnečky předcházela vynikající guláš s chlebem (manželům Poklopovým děkujeme). Ve Svéradicích jsme našli erbovní desku, popsanou v Hláse v článku Prání pana Smitky (zesnulý člen pobočky) a ve Velkém Boru navštívili místo jeho posledního odpočinku, ale také zdejší hrad – dnes domov seniorů. Zvenčí se opravený dlouhý objekt moc hradu nepodobá, ale vklouzli jsme i dovnitř, kde hned ve vstupním prostoru bylo možné spatřit část dochovaného honosného portálu vstupu do hradní kaple, jehož horní část je patrná v patře. V Horažďovicích se všichni členové sešli na občerstvení v jedné restauraci; někteří stačili obhlédnout zdejší památky. V Malém Boru obhlédnut románský kostel se sdruženými okny věže; J. Richterová seznámila přítomné s objevem románských

okének s dřevěnými ostěními – raritou, kterou zjistila při průzkumu interiérů. Jsou překryta mladšími bočními loděmi v jejich podstřeší. V lese Prašivici u Nalžov byla navštívena umělá zřícenina irského hradu Ballymotte – čtyři věžové stavby spojené hradbou, v níž je prolomená brána, z roku 1842. Romantická stavba je vlastně kulísou ve tvaru podkovy. V Zavlekově jsme vystoupali k tvrzi na skále – uzavřeno mříží. Také tady baron Taaffe romanticky dostavěl na staré základy nástavbu zříceniny. V Novém Čestíně je pseudogoticky přestavěný, zčásti obývaný, z části prázdný zámek. Zajímavý je přilehlý raně barokní kostelík na půdorysu čtyřlístku. Poslední lokalitou byly Soběčice – mezi dvorem a hlavní silnicí do Klatov je rybník s ostrovem, na němž možná stávala zdejší stará tvrz. Mladší sídlo bylo nejspíše ve dvoře, kam je však vstup zakázán. Pak už se jelo domů (za zorganizování obou akcí si musí šéfredaktor tohoto časopisu poděkovat).

Pobočka Hradec Králové

Kontaktní adresa: Ing. Jiří Slavík, Nerudova 1210, 517 41 Kostelec n. Orlicí, e-mail: slavik@josefov.npu.cz, jaro-slav_cerny@centrum.cz.

V sobotu 1. října se konal tradiční podzimní výlet hradecké pobočky po hradech a to až do oblasti Moravy a to na Kunštátsko. Výletu se zúčastnili tři členové (Černý, Fišera a Švejkar) a tři rodinní příslušníci a to pomocí dvou osobních aut. Nejprve jsme navštívili hrad a zámek Kunštát (zajistil autor této zprávy), kde jsme byli velmi důkladně provedeni během dvou hodin celým objektem, byli tedy i v jeho dolní části, do nedávné doby sloužícího jako archiv. Tímto znovu děkujeme za ochotu a důkladnost prohlídky panu kastelánu Radimu Štěpánovi. S pomocí kolegy Švejkara jsme pak navštívili zbytky dnes jménem nejistého hradu u Osiky, pocházejícího z 13. století. Do třetice jsme se vypravili na zříceninu hradu Louky. Pokus ještě navštívit Hrádek u Kněževsi díky uzavírací lesní silničky a pozdnímu času již bohužel nevyšel. Část účastníků se pak ještě věnovala aspoň částečně ohlídce městského opevnění v Poličce. Panovala dobrá nálada a pěkné podzimní počasí. *Z. Fišera*

Další informace od poboček redakce do uzávěrky tohoto čísla neobdržela.

Kontakty na ostatní pobočky:

Pobočka Humpolec

Kontaktní adresa: KAS, pobočka Humpolec, Hradská 818, 396 01 Humpolec. E-mail: frantisek.kocman@mesto-humpolec.cz, orlikhumpolec@seznam.cz. Internetové stránky pobočky: <http://www.hrad-orlik.cz/klub-a-sedlacka/>.

Pobočka Zlín

Kontaktní adresa: KAS pobočka Zlín, MUDr. Jiří Hoza, Česká 4760, 760 05 Zlín. Tel. 737177346. E-mail: jihoz@post.cz. Internetové stránky pobočky: <http://www.kaszlin.estranky.cz/>.

Pobočka Brno

Kontaktní adresa: Ing. Pavel Švehla, Ondráčkova 3, 628 00 Brno-Líšeň, e-mail: svehla.pavel@volny.cz.; Mgr. Josef Jan Kovář, Renneská třída 416/39, 639 00 Brno-Štýřice.

Pobočka Praha

Kontaktní adresa: KAS Pobočka Praha, PhDr. Jiří Úlovec, Tř. Milady Horákové 133, 166 21 Praha 6 – Dejvice, e-mail: juliovec@mvr.cz, houskovad@seznam.cz.

Uzávěrka dalšího čísla: 10. 3. 2012

(vyjde v první dubnové dekádě 2012)

HLÁSKA, zpravodaj Klubu Augusta Sedláčka. ISSN 1212-4974.

Vychází čtvrtletně. Toto číslo vyšlo v 1. lednové dekádě 2012.

Šéfredaktor Petr Rožmberský (rozomber@kar.zcu.cz.), technický redaktor ing. Petr Mikota pmikota@post.cz), redaktor pro internet Petr Beránek (www.klubaugustasedlacka.cz.).

Adresa redakce: Klub Augusta Sedláčka, Kopeckého sady 2, 301 56 Plzeň (rozomber@kar.zcu.cz nebo pmikota@post.cz)

Vydává Klub Augusta Sedláčka za příspěvní Nadačního fondu pro kulturní aktivity občanů města Plzně.

Registrováno pod značkou OK UmP 23/1991. 360 výtisků.