



Stručné pojednání o bombardách

Zdeněk Hefner

Při předvádění střelb ze středověkých děl na hradě Pyrmontu jsem se seznámil s velmi bohatým feudálem. Slovo dalo slovo a vzápětí se počala v jedné kovárně podle mých nákresů vyrábět bombardy. Ráží děla jsem stanovil na 55 cm, kovářím se ale zmenšila na 54 cm. Výrobu děla světil feudál šedesátiletému vynikajícímu kovářivelmistrovi, který se svými šestnácti pomocníky vzal velmi náročné vykování bombardy jako záležitost osobní cti.

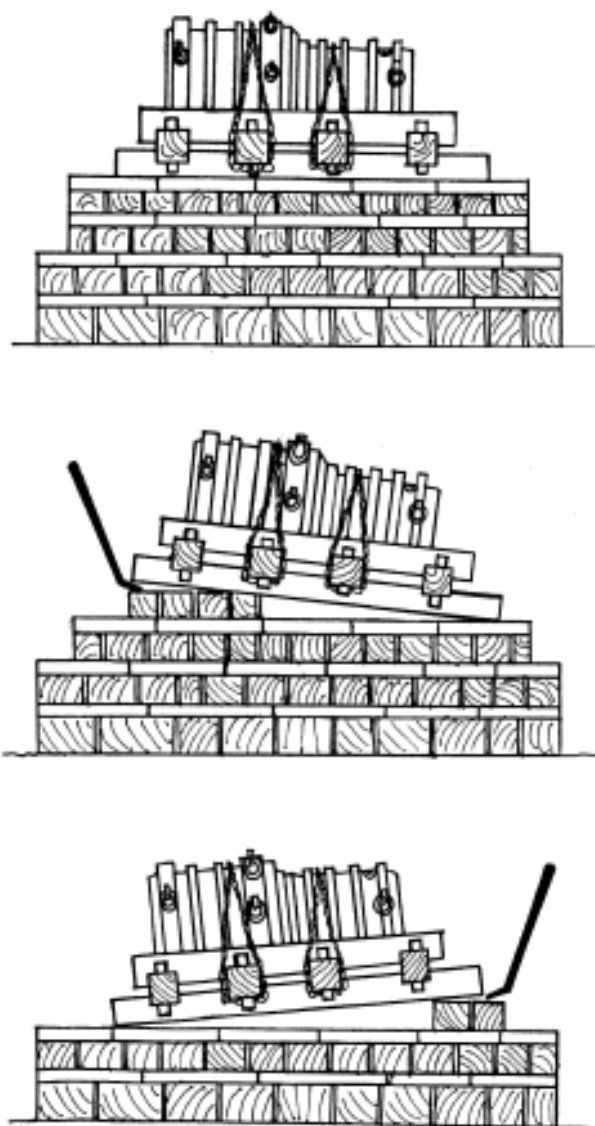
Je možné, že po mém odchodu do důchodu napíše knihu o palných zbraních středověku (určité nabídky od vydavatelů zejména ze zahraničí mám). Proto v následujícím stručném příspěvku o bombardách vynechávám celou řadu údajů, které pak případně podrobně rozvedu v publikaci. Smyslem tohoto článku je také uvést na pravou míru různé omyly ohledně bombard, které se v literatuře hojně vyskytují. Chtěl jsem k tak ojedinělému experimentu výroby bombard a dalších děl a k následnému pokusnému obléhání a střelb z nich přizvat pana prof. T. Durdíka a další odborníky, ale feudál pojal obléhání a střelby jako svoji soukromou zábavu financovanou svými penězi a nijak nechtěl diskutovat o významu experimentů pro poznání vojenství 15. století. Feudál důsledně dbal, aby nedošlo k jakékoli publicitě pokusů.

Byly postaveny repliky středověkých tavných pecí a v nich došlo k přetavení velkého množství rudy na houbovitě železo. Po zhotovení přípravku byly za jeho pomoci vykovány precizní segmentové pásy železa velmi důkladně skovaného na vynikající kvalitu (samozřejmě byly všechny úkony prováděny za mého nekompromisního dohledu výhradně v 15. stol. dosažitelnými metodami). Pásy byly poskládány za tepla jeden po druhém vedle sebe okolo kulatiny o průměru 55 cm, vyrobené z tisových segmentů, hojně napuštěných zvířecí krví a rostlinným výluhem. Po zdlouhavém vzájemné skování pásů byla přes ně za tepla navlékána první vrstva stahujících, předem vykováných obručí. Přes plášť prachové komory, vytvořené svinutím vykovaneho železného plátu okolo trnu, byly navlečeny z nábojové komory přečnávající segmentové pásy. Vzniklý celek byl po mnohokrát opakovaném zahřátí neobyčejně důkladně skován. Po nakování dalších vzájemně se překrývajících vrstev obručí došlo k nakování zesilovacích prstenců. Po prorážení otvoru zátravky byla celá bombardy naposledy opakovaně zahřáta, načisto okována a zkontrolována

ultrazvukovým defektoskopem s výsledkem bez závad. Velmistr se vyznamenal. Velmi náročná manipulace s téměř 1,9 tuny vážící hlavní ve výhni, neustálé velmi zdlouhavé zahřívání masy železa a nekonečné ruční kování děla si vyžádalo přesně 1912 hodin práce, potřebných k výrobě bombardy. Více jak pět měsíců pracovalo v šestihodinových směnách dopoledne a odpoledne včetně sobot 17 lidí. Dalších 12 pracovníků průběžně tavilo rudu a vyrábělo v milířích dřevěné uhlí. K zahřátí výkovků bombardy ho bylo spotřebováno 36 482 kg. Lze jen plně souhlasit s historickými prameny, že výroba bombardy byla extrémně technicky náročnou a neobyčejně drahou záležitostí.

Po zaplacení přímo astronomické sumy feudálem velmistřovi byl bombard převezena do předpolí hradu, situovaného uprostřed rozsáhlé a veřejnosti nepřístupné feudálové obory, kde jsem kromě jiného nechal postavit z lomového zdiva přesné repliky hradeb a věží. Vzhledem k tomu, že bombard svým majestátním vzezřením pozitivně zapůsobila na feudála, rozhodl se povolit a hlavně zafinancovat výrobu dalších děl. Proto kromě výroby hrubých kusů s tarasnic došlo ke zhotovení další bombardy ráže 40 cm. Za předlohu posloužilo vyobrazení bombardy v jedné zahraniční středověké kronice, kde po nabití vyčnívá koule z jedné čtvrtiny svého objemu z hlavní děla ven. Vykování této menší bombardy bylo provedeno méně důkladně, s výrazně kratší dobou skovávání vytaveného železa, aby bylo možné zjistit vliv kvality kování na životnost děla. A tak jednoho červencového dne jednoho požeňnaného roku stálo před jedním hradem kompletní obléhací opevnění vybavené veškerými náležitostmi a osazené dvěma bombardami, hrubými kusy ráže 15 a 20 cm, třemi tarasnicemi ráží 6, 8 a 11 cm a dalšími malorážovými děly.

Manipulace s bombardou – 1863 kg vážící hlaveň děla usazená na manipulačním loži sestávajícím ze dvou dlouhých trámů, spojených čtyřmi krátkými příčnými trámy, byla k loži připevněna řetězy. Po vyrobení repliky středověkého vozu bylo vyzkoušeno, kolik koní je třeba zapřáhnout do vozu, aby bombardu uvezli do svahu o různém stoupání (pro nedostatek místa tabulku uvedu jindy). Na kopec s hradem o stoupání 9 promile táhlo vůz s naloženou hlavní 14 koní. Byly také vyzkoušeny počty koní potřebných k utážení vozů naložených koulemi, pra-

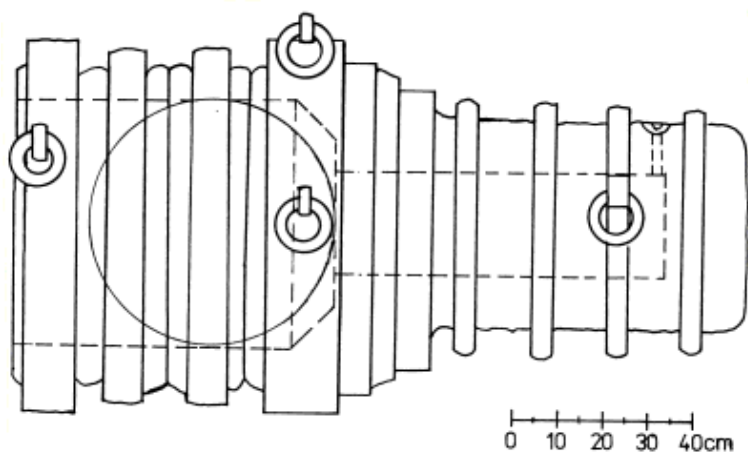


Obr. 1: Nákras postupu složení bombardy z vozu na zem.

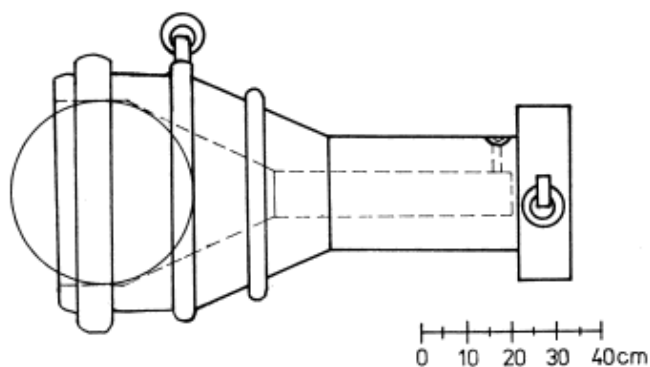
chem, trámy atd. Po zastavení vozu byla vedle něj narovnána hromada pečlivě poskládaných trámů a fošen. Bombarda byla páčidly nadzvednuta a po kulatinách přesunuta z plošiny vozu na hromadu trámů. Na každé straně bombardy stáli dva muži a páčidly nadzvedli jeden konec lože děla. Z pod lože byly na té straně vytaženy trámy a bombardu našikmo poklesla. Totéž bylo učiněno i na opačné straně lože. Opakováním tohoto postupu došlo ke složení bombardy z vozu až na zem. Složení děla trvalo čtyřem mužům 76 minut. Stejným způsobem provedená nakládka děla na vůz trvala 157 minut (obr. 1). Po vypodložení přepravního lože bukovými kulatinami jsme pokusně ve dvou lidech přesouvali bombardu 367 m daleko po značně náročném zvlněném terénu do palebného postavení. K popostrkování děla opět posloužila vykovaná páčidla. Některé terénní nerovnosti šlo odstranit či zarovnat krumpáči a lopatami, jiné větší nerovnosti jsme jednoduše přešli různé prohlubně o hloubce až tři metry jsme zarovnali trámy a kulatinami. Přes ně a i přes zeminu jsme položili dvě vrstvy vzájemně se překrývajících dubových 6 cm silných fošen, po kterých se na kulatinách lehce pohybovala bombardu. Přesun děla na uvedenou vzdálenost trval dvěma mužům včetně terénních úprav 19 hodin a 23 minut. Následující rok provedený přesun bombardy na stejnou vzdále-

nost a obdobně náročným terémem, ale za použití 25 osob, spotřeboval pouze 218 minut času. Bombardu jsme také vytáhli na kopec s převýšením 12 metrů. Za stromy jsme zavěsili dva jednoduché kladkostroje obsluhované čtyřmi muži. Za zadní část děla byl umístěn kolíky zajištěný trámek, o které se přes železné roznášecí plotny opřela páčidla a za přispění kladkostrojů se bombardu po kulatinách posunula po prudkém svahu o 7 cm vzhůru. Po zajištění děla kolíky proti posunu dolů byl popsán úkon opakován. Tuto činnost provádělo 8 mužů. Při použití 35 osob k vytažení děla na kopec byl potřebný čas zkrácen o 60 %. V pozdějších letech jsme bombardu vytažovali i na podstatně vyšší kopce. Dále byla na další lože upevněna závaží z traktoru o celkové hmotnosti 6000 kg. Různé vyzkoušené manipulace s touto hmotností potvrdily, že ani takto těžká fiktivní bombardu neklade žádné neřešitelné problémy při přesunu a umísťování zbraně do palebného postavení, pouze se prodloužily manipulační časy. Vše je záležitostí jednoduché mechaniky, kdy jsou potřeba páčidla, klíny, trámy, fošny, kulatiny, provazy a těžší kladiva, tedy věci ve středověku snadno dostupné.

Nabíjení děla – replika středověkého černého prachu byla vyráběna v mnohatunovém množství na základě vlastních mnohaletých zkušeností a s přihlédnutím k původním recepturám v rozsáhlém větraném sklepení hradu, kde to posléze vypadalo jako v pohádce o čertech. Z dřevin lze použít k výrobě prachu pro dosažení maximálního výkonu pouze olši o průměru kmene 20 – 30 cm (v nouzi lze použít i břízu, ale výkon prachu bude nižší) pokácenou výhradně v době vegetačního klidu a ne za mrazu. Z kmene lze použít pouze okrajové štěpiny, ne střed. Výroba dřevěného uhlí v mířích vyžaduje velké zkušenosti. Stačí přetáhnout dobu vývinu dřevoplynu o 30 vteřin a prach už má příliš vysokou zápalnou teplotu a snížený výkon – z důvodu sníženého obsahu uhlíku v dřevěném uhlí. Vyzkoušeli jsme také výrobu tzv. hadího prachu, používaného ve 14. století. V souladu s tvrzeními historických pramenů prach hoří pomalu a tím má nízký výkon, je nespolehlivý a při přepravě dochází k rozmísení jeho jednotlivých složek. Průměrným pracovním tempem jsme docílili těchto přibližných časů nabíjení bombardy: vyškrabání hlavně a prachové komory od nespálených přiškvařených zbytků střelného prachu – 16 min., vymytí hlavně vodou – 7 min., vysušení hlavně (v závislosti na okolní teplotě) – 15 až 30 min., uložení prachu v komoře – 10 min., navalení koule do hlavně po dřevěném můstku – 18 min., utěsnění koule v hlavni – 24 min. (obsluha klečí těsně před hlavní děla s nabitou koulí, za kterou je v děle uloženo několik desítek kg prachu – z bezpečnostních důvodů musí být zátravka bez prachu a až do výstřelu důkladně zakryta) – 8 min., umístění a opatrné postupné prošťouchávání jemného prachu do zátravky – 8 min., příprava k výstřelu a výstřel žhavým želízkem – 2 minuty. Celkem tedy průměrně v létě cca 111 minut a v zimě 126 – 140 minut. Po mnoha pokusech s různými ucpávkami se nejvíce osvědčil bukový špalíček, vyrobený tak, aby těsně uzavřel prachovou komoru a přitom svou tloušťkou příliš nesnižil její kapacitu. Špalíček bylo nutné do komory ručně předsadit na utěsněný prach a pak jej kladivem za pomoci nabíjáků do komory natlouct. Po vyzkoušení různých možností utěsnění koule v hlavni se jako nejvýhodnější způsob osvědčilo vložit do místa, kde se povrch koule stýká s hlavní děla, včelím voskem napuštěný provaz a dvakrát jím omotat kouli kolem dokola. Pak je



Dunivá Luitgarda



Štěkavá Trudi

Obr. 2: Nákres testovaných bombard.

nutné zarážet kladivem mezi stěny hlavně a kouli s určitým úhlem sklonu a ve formě kruhové výseče přesně vyrobené dubové klíny, umístěné těsně jeden vedle druhého. Na kvalitě výroby klínů a pečlivosti jejich zaražení do hlavně přímo závisí dostřel bombardy. Pouze v takto utěsněné hlavní vznikl dostatečný tlak stovek MPa, potřebný k dosažení mezních výkonů bombardy (v prachové i v nábojové komoře byla zašroubována čidla tlaku – tabulky dosahovaných tlaků uvedu jindy).

Střelba z děla – zvýšeným pracovním tempem jsme dokázali vystřelit z bombardy maximálně jedenáctkrát za den, ale večer jsme byli velmi fyzicky vyčerpaní. Praktická kadence bombardy ráže 54 cm je čtyři až šest výstřelů za den. Jako munice byly použity pískovcové koule o hmotnostech od 180 do 215 kg do větší bombardy a 70 – 90 kg pro menší dělo. Kromě opukových, pískovcových a granitových koulí jsme nejvíce používali žulové koule vážící 210 – 211 kg pro bombardu ráže 54 cm a 95 – 105 kg koule pro menší bombardu. Rozdílné hmotnosti koulí způsobovala nestejnorodá homogenita materiálu, včetně různých dutinek a puklin, které pak byly příčinou praskání koulí při nárazu na zdivo. Při náměru osm stupňů dostřelila tato replika bombardy z počátku až 30. let 15. století nejtěžší žulovou koulí o hmotnosti 225 kg ústovou rychlostí 85 m/s na vzdálenost 96 m. Nejvyšší účinnosti při střelbě ze základní roviny plus mínus 0 m, shodné se základnou hradeb, dosahovala bombardu při náměru 8 – 15 stupňů. Při střelbě z roviny plus 12 m se účinnost děla zvětšila. Při výrazně větších

náměrech se počal paradoxně dostřel bombardy zmenšovat. Po odzkoušení náměru 45°, kdy děla mají největší dostřel, tato bombardu dostřelila pouhých 48 m, což vyplývá z příliš těžkých koulí, jejich nízké ústové rychlosti, krátké hlavně, zemské přitažlivosti a malému obsahu prachové komory. Výsledkem četných pokusných střelb bylo zjištění, že bombardu 30. let 15. století je při střelbě vzhůru nad úhel náměru 15° např. na skálu s hradem jen obtížně použitelná a málo účinná. Největších bořících účinků dosahuje při střelbě z nižšího návrší dolů na hrad. Po osmi výstřelech se obrovskými zpětnými rázy děla počaly uvolňovat hluboko do země zaražené podpěrné kúly zápor a zajišťovací řetězy a po dalších výstřelech je bylo nutné opravovat. Meče, které jsme měli zavěšené v závěsech na opasku natolik při nabíjení a obsluze děla překážely, že jsme je museli odložit. Bombarda byla odpalována elektricky z nedalekého betonového bunkru a po každém výstřelu bylo dělo překontrolováno defektoskopem. Protože bombardu nevykazovala žádné mikroskopické trhlinky těla, odhodlal jsem se z ní vystřelit přímo. Po odpojení svazků kabelů od čidel vnitřní a vnější teploty, tlaku a průhybů stěn děla stála nabitá bombardu v celé své impozantnosti namířená na bránu hradu, uzavřenou vraty a zvednutým padacím mostem. Po rozfoukání dřevěného uhlí na trojnožce měchem a rozžhavení odpalovacího želízka došlo k zapálení jemného prachu na zátravce. Ohromující rána, silné zachvění země od přenášeného zpětného rázu, obrovská vzduchová tlaková vlna, která zakymáčí lidským tělem, hukot koule a čtyřmetrový šlehající plamen z hlavně spolu s rozsáhlým prudce se rozpínajícím mrakem dýmu, zanechalo na všech přihlížejících hluboký dojem.

Účinky děla na opevnění hradu – koule o hmotnosti 240 kg narazila na padací most ze vzdálenosti 60 m s velkou prudkostí, mohutné trámy mostu zapružily a koule odhodily do příkopu. Obdobně dopadly další tři výstřely bombardy. Proto jsme vedle bombardy umístili do palebního postavení tarasnici s dlouhou hlavní ráže 11 cm, která 26 výstřely rozstřílela železnými koulemi obě pískovcové točnice mostu i s čepy tak, že most zůstal volně viset na bráně pouze na obou spouštěcích řetězech. Po devíti přesných zásazích železnými koulemi vypálených z hrubého kusu ráže 15 cm na horní část pohupujícího se mostu povolily řetězy a most se s rachotem zřítíl do příkopu. Pak přišla ke slovu opět bombardu. Následující železem okovaná vrata postupně praskala pod zásahy 240 kilogramových koulí až je další zásah rozrazil a vyrval z pantů (pokud by posádka hradu bránu nezasypala). Parkánovou hradbu tlustou 70 cm a vysokou 2,7 m dokázaly pískovcové koule o průměrné hmotnosti 195 kg značně poškodit, obdobně cimbuří a dřevěné podsebití, kde byl zásah obzvláště efektivní – na všechny strany litaly zlomky prken a kusy trámů. O hradbu tloušťky 185 cm se pískovcové koule vždy roztrhly na mnoho kusů s minimálními destruktivními účinky. Po mnoha pokusech i s jinými děly jsem došel k závěru, že na boření zdiva jsou koule zhotovené z pískovce prakticky nepoužitelné. Velkorážové pískovcové koule lze použít s menší efektivitou a s výhradami proti zdivu do síly maximálně 70

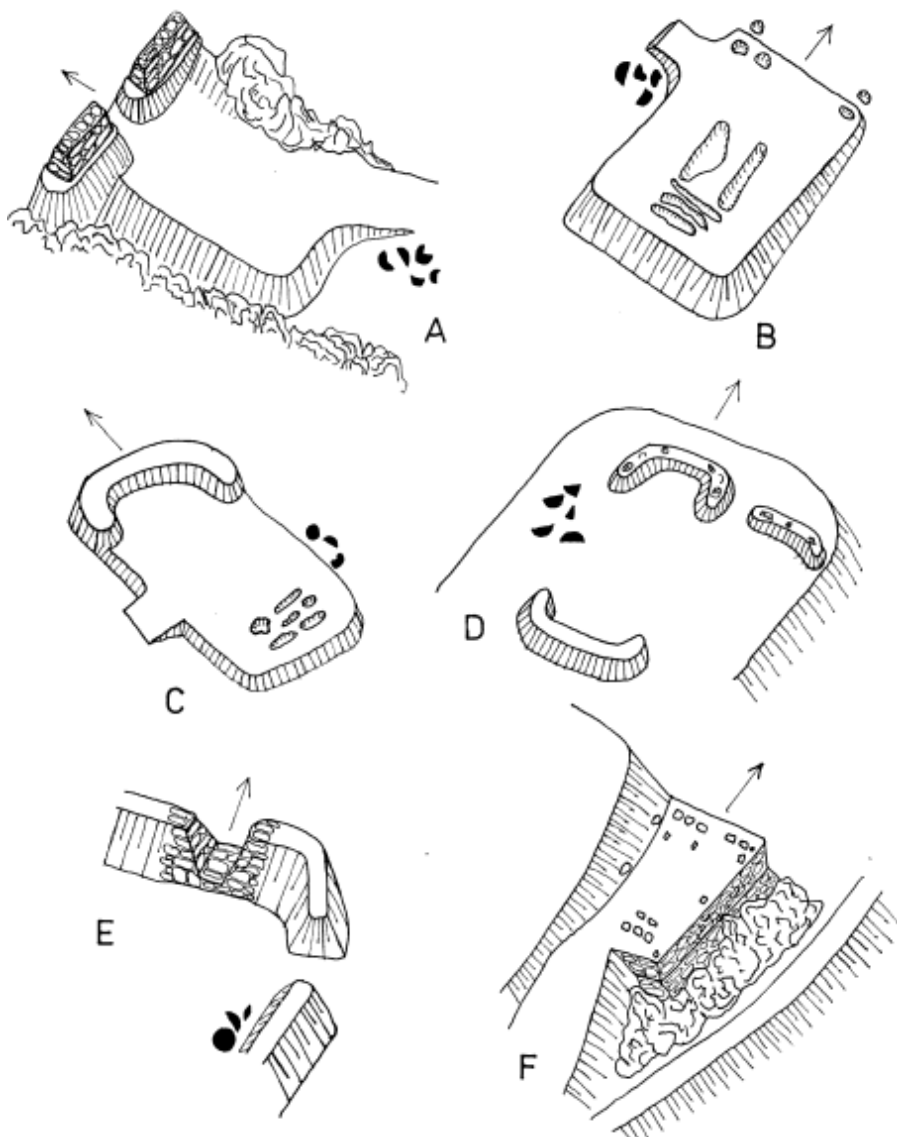
cm. Žulové koule jsou vzhledem ke své tvrdosti a vyšší měrné hmotnosti neúčinnějším materiálem použitelným do bombard k boření zdiva. V parkánové zdi o tloušťce 70 cm byl probourán průlom 2 m vysoký a 2,5 m široký pouze dvěma výstřely. Zub cimbuří, široký 1,5 m o tloušťce zdiva 60 cm dokázala bombard zbořit i s kusem hradby jedním výstřelem. Také hrázděné podsebití jeden zásah koule do slova smetl v délce téměř 2 m z vrcholu hradby na zem. Avšak použití bombardy proti cimbuří a podsebití by bylo ve skutečném boji velmi neekonomické. K této činnosti se výborně osvědčily hrubý kus ráže 15 cm a tarasnice ráží 8 a 11 cm s 1,8 m dlouhými hlavněmi. S šestinásobně a patnáctinásobně menší spotřebou prachu, mnohem vyšší kadencí a přesnějšími zásahy byla tato děla oproti bombardě celkově účinnější a výrazně ekonomičtější. S rostoucí mocností dobývaného zdiva účinnost bombardy rapidně klesala. V hradbě tlusté 185 cm vystřelila bombard menší průlom po padesáti ranách. Se zdivem tlustým 3,8 m si už nedokázala poradit. Proto také v zahraničí v početných obléhacích dílech jsem neviděl žádnou bombardu do ráže 70 cm použitou proti zdivu o tloušťce nad 3 m. Naprostou výjimkou je obležení jistého zahraničního hradu uskutečněného v r. 1457, kde byla proti jeho válcové obytné věži nasazena obří

bombarda ráže cca 80 cm, u které jen délka záporny proti zpětnému rázu činila 5,5 m. Po devítiměsíčním obléhání rozstřílela bombard 3,7 m tlusté zdivo věže natolik, že věž se zřítíla. Na stanovišti děla, v troskách věže a zejména pod skalkou s věží leží dodnes velké množství úlomků koulí z bombardy a celé koule o hmotnosti až 800 kg. Některé žulové koule, které jsme vystřelily z naší bombardy ráže 54 cm se po nárazu na zdivo rozpadly na půlky až na čtvrtiny, jiné přečkaly tři výstřely a osm koulí bylo opakovaně použito až dvanáctkrát.

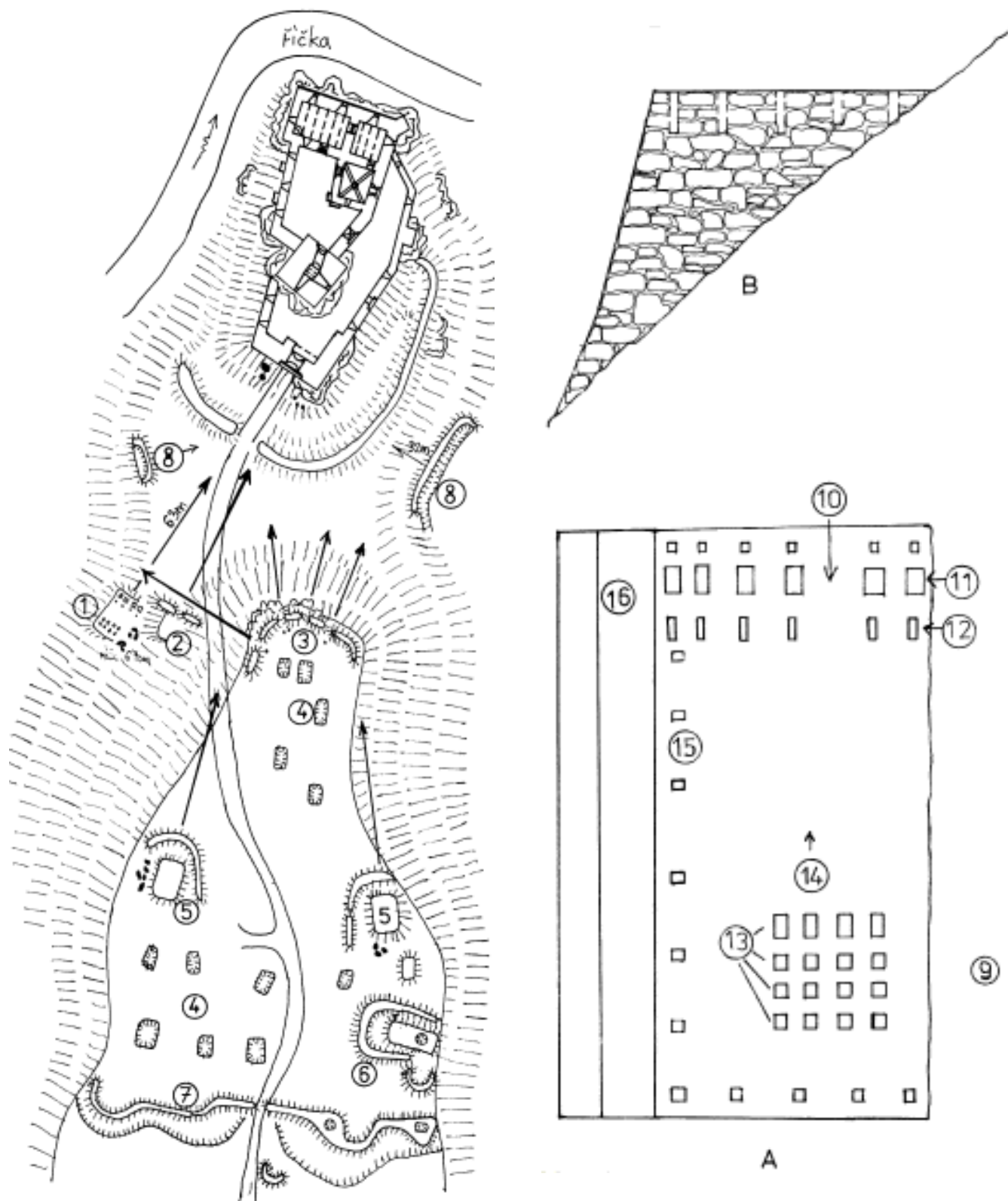
Oteplení děla – ani po celodenní zrychlené střelbě, tj. po jedenácti výstřelech, nedošlo v třicetistupňovém letním žáru k takovému oteplení děla, aby bylo potřebné jakýmkoliv způsobem bombardu chladit. Dělo bylo ponecháno na červencovém slunci, které bombardu rozpálilo na povrchovou teplotu 82° C. Čtyři minuty po výstřelu (z důvodu tepelné setrvačnosti) stoupla teplota prachové komory o 2,8° C a nábojové komory o 3,2° C. V zimních manévrech, kdy jsme bombardu usadili proti hradu za teploty -12° C, se po výstřelu zvýšila její teplota o pouhých 0,8° C. Po zapálení prachu dochází k působení teploty vzniklé při jeho hoření na dělo po dobu 2 – 3 sekund. To je příliš krátká doba působení tepla, která nestačí tak velkou masu železa výrazně

ohřát. U pozdějších bronzových děl dochází k jejich velkému oteplování také prudkým třením o stěny hlavně při výstřelu. U bombardy vzhledem k nižší tepelné vodivosti železa oproti bronzu a zejména k velmi krátké uvnitř nerovné hlavni, ve které koule příliš netěsní, dochází k minimálnímu tření koule o hlavň a tím i k jejímu nízkému oteplování – na rozdíl od tvrzení různé literatury, napsané od stolu teoretiky.

Bombarda ráže 40 cm – nedostatek místa nedovoluje rozepsat podrobnosti – pokusy jednoznačně ukázaly, že děla, u kterých po nabití částečně vyčnívá koule ven z hlavně, jsou slepou uličkou ve vývoji dělostřelectva. Balistické vlastnosti této bombardy byly více než mizerné. Na vzdálenost 52 m (více bombardu nedostřelila) byl rozptýl koulí až plus – mínus 4 m, při foukání silnějšího větru byl ještě o dalších 1,5 m větší a nízká úst'ová rychlost 40 – 50 m/s dávala koulím malou bořící schopnost. Při velkém rozptylu střel bez praktické možnosti nějakého míření a malé údernosti koulí bylo dělo použitelné proti cimbuří, podsebití a slabší parkánové hradbě, kde zásah byl pouze dílem náhody.



Obr. 3: Skica ukázek zahraničních postavení bombard.



Obr. 4: Informativní skica situace zahraničního obléhacího komplexu (stav hradu v době obléhání). 1 – zděné palebné postavení bombardy, situované ve svahu. 2 – palebné postavení děla ráže cca 11 cm. 3 – palebné pozice lehkých děl ráže 4 – 5,5 cm. 4 – zemnice. 5 – prakoviště. 6 – velitelské stanoviště. 7 – opevnění tábora obláhatelů proti přístupové šíji. 8 – zákopy střelců z ručních zbraní. 9 – nákras zděné pozice bombardy. 10 – výstřelný otvor v tarasu. 11 – otvory pro zasunutí hlavních nosných trámů tarasu. 12 – šikmé podpěry tarasu. 13 – otvory po záporách proti zpětnému rázu bombardy. 14 – místo usazení bombardy. 15 – otvory po nosných trámech zábradlí. 16 – šikmý sokl. A – půdorys postavení bombardy – informativní skica. B – bokorys postavení.

Poznámka ke sklopnému tarasu: Horní i dolní část otočného tarasu musí být při nabíjení bombardy zajištěna proti sklopení. Železná koule o hmotnosti 12 kg vypálená z děla umístěném na obléhaném hradě a zamířená na dolní část tarasu jej při zásahu tak velmi prudce překlopila, že obsluha bombardy by byla pravděpodobně zraněna až zabita (jednalo se o pokus, kdy za tarasem nikdo nestál). Proto byl na zem zevnitř k tarasu připevněn trám, který spolehlivě zabraňoval překlopení tarasu do pozice děla. Obdobně musí být zajištěn i horní díl tarasu odnímatelnou závorou, kterou jsme před otevřením tarasu a výstřelem odníмали ze závěsu dolů.

Životnost bombard – velká bombardarda vyrobená ve špičkové kvalitě vystřelila 327 ran kamennými koulemi pomocí repliky středověkého černého prachu (v bombardě byl opatrně vyzkoušen i Vesuvit – jeden výstřel přišel na 13 – 15 tisíc Kč). Po uvedeném počtu ran se v těle děla objevily první mikroskopické trhlinky. Počítačový tomograf ukázal změny ve struktuře železa a únavu materiálu. Po dalších třech ranách se trhliny zvětšily a přibýly nové. A tak po 330 výstřelech byla ostrá střelba z bombardy „Dunivé Luitgardy“ definitivně ukončena, protože jsem ji nechtěl nechat roztrhnout (výstřely z bombardy se projevovaly v 5 km vzdáleném městečku jako temné dunění a před obléhaným hradem byla ve 14. stol. svým milencem omylem zastřelena kuší dívka Luitgarda, proto jsem bombardu takto pojmenoval – protože každá správná bombardarda měla ve středověku své jméno). Poté nechal feudál bombardu postavit na terasu svého zámku, odkud pro pobavení svých přátel střílel při oslavách do zahrady malými dávkami prachu dřevěné koule. Na moji prosbu, zda by bombardu nechtěl věnovat do muzea ve své zemi, nebo dokonce do muzea v Čechách, neprojevil velkorysost a bombardu mě nabídl k přednostnímu odkupu za sníženou cenu 110 000 Eur, což jsem pochopitelně musel odmítnout. Bombarda, která se účastnila pěti obléhání hradů, tří zimních manévřů a několika bitev, nabyla mezitím na ceně a byl o ní mezi zahraničními velkopodnikateli obrovský zájem. Nakonec byla „Dunivá Luitgarda“ prodána za podstatně vyšší cenu obchodnímu partnerovi feudála, jistému šejkovi do Arábie, kde dodnes zdobí s bronzovou destičkou se svým vyrytým jménem vstupní halu jeho paláce. Druhá bombardarda ráže 40 cm, zvaná „Štěkává Trudi“ (podle zlé a hašteřivé manželky feudálova správce), vyrobená úmyslně méně kvalitně, byla určena k roztržení. Oba počítačové přístroje, které jsem měl k dispozici, počaly ukazovat defekty materiálu po vystřelení pouhých 28 ran. Při jedenáctém výstřelu došlo k trojitému vějířovitému puknutí nábojové komory děla, přičemž jeden úlomek odletěl 4,4 m daleko od děla a zbývající dva zůstaly přes úzké zlomy kovu spojené se zbytkem děla. I o toto torzo děla byl velký zájem a místo do muzea bylo bohužel prodáno za velké peníze jako sběratelská rarita do ciziny. Pokusy ukázaly, že kvalitně vyrobená bombardarda zkušeným kovářem s bohatou praxí s výrobou děl, který nelituje času na její důkladné vykování, musela vydržet až stovky výstřelů. Pokud bombardu koval nezkušený kovář s nízkou úrovní znalostí konstrukce děla a potřebné síly stěn hlavně, nebo objednavatel děla nechtěl zaplatit za něj vyšší částku a kovář tedy nebyl motivován věnovat kování bombardy potřebný čas, mohla se roztrhnout i při prvním výstřelu. Životnost bombardy je tedy přímo závislá na kvalitě návrhu její konstrukce a na kvalitě jejího vykování a tím na hloubce a rozsahu zkušeností výrobce a také na jeho zodpovědnosti.

V Evropě jsem navštívil velké množství prokazatelných postavení bombard z obléhání hradů ve 14. a 15. stol. Za prokazatelná považuji ta postavení, kde se nachází neodvezené velkorážové koule či jejich zbytky a také případné koule spadlé do příkopu pod hradbami, které byly jednoznačně vystřeleny z nedaleké pozice bombardy. V zahraničí jsem neviděl ani jedinou prokazatelnou pozici jakéhokoliv děla, zahroubenou pod úroveň okolního terénu – aby za deště nebylo dělo zaplaveno vodou nebo blátem. V cizině existuje celá škála různě řešených palebných postavení bombard. Prozatím uvádím jen několik nejčastěji po celé Evropě používaných typů:

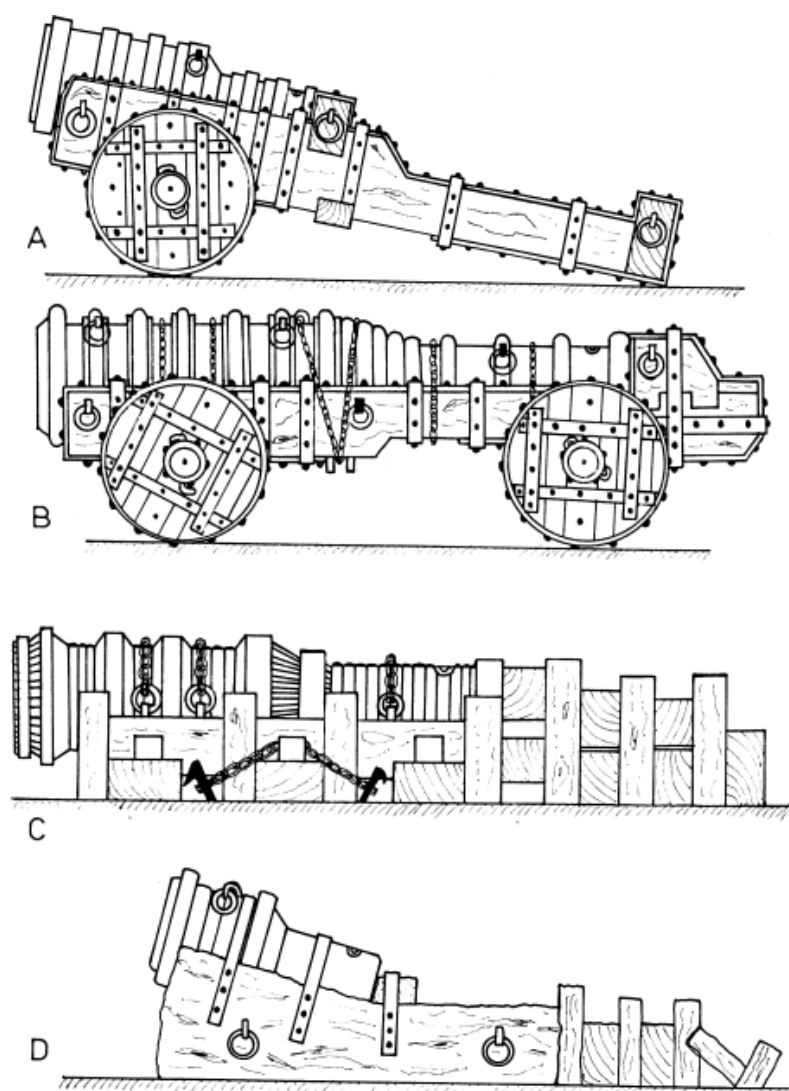
- pozice, kde byla bombardarda postavena přímo na zem bez podstatnějších terénních úprav. Místo, kde bylo dělo usazeno, prozrazují na stanovišti ponechané celé koule určité ráže nebo jejich zlomky a po protažení pomyslné přímkou od předpokládané hlavně bombardy k hradu se velmi často nachází v tomto směru další koule shodné ráže spadlé do příkopu po odrazu od hradby. Výjimečně lze v půdě rozeznat stopy po zápoře děla.

- vyvýšené postavení o velikosti přibližně odpovídající ráži děla a o výšce 10 – 80 cm, nasypané z udusané hlíny, obvykle hojně promíchané plochými kameny. V některých případech je plošina šikmo nivelizována (na protějších svazích vyšších než obléhaný hrad) tak, aby dělo střílelo doprostřed brány, a pod. K plošině je někdy přisypán šikmý nájezd pro transport koulí a také případné schůdky. Před postavením stál některý z typů soudobých tarasů (obr. 3-B).

- postavení stejného provedení jako předchozí. Navíc je v čele pozice nasypaný násep o výšce 20 – 50 cm s konci obvykle krátce obloukovitě zahnutými. Někdy násep pokračuje od pozice děla dále rovně a je v něm ponechána meze- ra pro zřízení často bohatě okovaných dveřík, sloužících k vycházení obsluhy před taras. Nebo násep pokračuje po zahnutí podél celého boku postavení a dvířka jsou situována a lépe chráněna před střelami obléhaných v tomto boku náspu. Násep sloužil ke zpevnění uchycení tarasu v zemině a hlaveň děla mířila přes jeho vrchol s dostatečným manipulačním odstupem od něj na hrad (obr. 3-A,C,D).

- ženižně mírně upravená a srovnaná plocha, která má v čele vyhozený 2,5 – 3,5 m vysoký násep, přerušovaný uprostřed výstřelnou mezerou, za který se obsluha děla spolehlivě ukryla před střelbou obléhaných. Oba boky přerušení náspu a dno mezery jsou často zpevněny nasucho kladenými kameny. Mezera byla nepochybně uzavírána sklopným tarasem. Vedle výstřelné mezery jsou v náspech na některých pozicích umístěna již zmíněná vrátka (obr. 3-E).

- v několika případech, kdy do břitu zalomená hradba obléhaného hradu neumožňovala účinnou palbu bombardy kolmo na zdivo z protějšího návrší, musela být palebná pozice vybudována na boku kopce, ve svahu (obr. 4). Základní plošina byla jednou podélnou stranou opřena o svah a zbytek plochy byl vytvořen šikmo nasucho pečlivě poskládanými kameny (obr. 3-F). Nalezl jsem také unikátní, ve svahu zřízené postavení bombardy, celé vyzděné z kamenů, spojovaných maltou. V čele postavení se nachází mohutné obdélné otvory, určené pro zasunutí nosných trámů tarasu a jejich podpěr, vzadu se dochovaly částečně poškozené vyzděné řady otvorů pro ukotvení zápoře děla v délce 2,7 m. Podle na postavení dodnes ležících fragmentů koulí, rozbitých při manipulaci, mělo dělo ráži 67 cm (obr. 4-A,B).



Obr. 5: Nákres různých typů bombard – prozatím bez měřítka. **A** – bombard z r. 1466 – převážela se v celku na vozech. **B** – bombard zhotovená kolem r. 1481 – kola, lafeta a hlaveň se převážely samostatně na třech vozech. **C** – kolem r. 1437, trámové lože a hlaveň byly převáženy samostatně. **D** – bombard vyrobená před r. 1420.

Prozatím jsem vyhledal po celé Evropě kromě mnoha jiných 72 gotických obléhacích táborů, které měly prokazatelně ve svých pozicích nasazeny proti hradu 1 – 4 bombardy v tomto početním zastoupení: 51 táborů 1 kus děla, 16 táborů 2 kusy děl, 4 tábory 3 kusy děl a 1 tábor 4 kusy bombard. Ráže bombard byly zastoupeny takto: ráže 27 až 29 cm – 2 kusy, ráže 30 až 39 cm – 28 kusů, ráže 40 až 49 cm – 49 kusů, ráže 50 až 59 cm – 12 kusů, ráže 60 až 69 cm – 5 kusů, ráže 70 až 79 cm – 3 kusy. Z přehledu je vidět, že nejpoužívanějšími rážemi byly bombardy s vnitřním průměrem hlavně 40 – 49 cm.

Po celou dobu existence bombard byla tato děla pojmenovávána různými až pitoreskními jmény – prozatím jen několik ukázek bez datace a bližších okolností: španělský Černý drak, Maurův hrob, Boží vítr, portugalský Hidalgův jazyk, Bázlivý Alfonso, skotská Hrbatá Meggy, anglický Král bláznů, francouzská Hromová Luisa, Milá příbuzná, Ohnivý běs, Vztekly Reinan, německá Líná Magda, Satano vo peklo, italské Hraběcí kladivo, Jidášův plamen atd.

Na některých středověkých ilustracích jsou vyobrazeny hlavně bombard a hrubých kusů volně šikmo položené na

podpěrné dřevěné „koze“, a pod. bez jakéhokoliv připevnění, což je v praxi samozřejmě nesmysl. Tento způsob uložení děl na nosné konstrukci jsem vyzkoušel s hlavní tarasnice ráže 11 cm o hmotnosti (zaokrouhleně) 200 kg a s hrubými kusy ráže 15 a 20 cm o hmotnostech 480 a 800 kg. Ve všech případech hlavně děl při výstřelu různými způsoby odletěly z lafety prudce vzad. Opět pokusy prokázaly, že hlavně hrubších děl v žádném případě nemohou ležet volně na jakémkoliv typu lafety, ale musí být k ní připevněny (lany, kování, řetězy) a zároveň i s lafetou řádně ukotveny do země – např. pomocí kolíků a řetězů či lan. Mnozí středověcí ilustrátoři neznali do detailu konstrukci děl a často pravděpodobně ani neuměli či nechtěli svá vyobrazení až natolik podrobně vykreslovat.

A ještě poslední poznámka. V dalším roce jsem do dělostřelecké střílny obléhaného hradu umístil téměř půltunový hrubý kus ráže 15 cm s dlouhou hlavní a s více jak dvojnásobným dostřelem, než měla bombard Dunivá Luitgarda. Železné koule o hmotnostech 12 – 14 kg vystřelované z tohoto děla s kadencí 4 – 6 výstřelů za hodinu plus 20 minut chladicí přestávka, ničily tarasy bombardy tak, že musely být zpevněny až na tloušťku 80 cm. Dubové trámy o průřezu 30 x 30 cm po úderu koulí ze vzdálenosti 60 m praskaly, tarasy byly vyvráceny ze svých lůžek a na všechny strany létaly kusy lámajících se fošen. Ve skutečném boji by došlo i k nezanedbatelným ztrátám na životech obléhajících a to i za přispění hákovnic, kuší a menších děl, střílejících do vzniklých mezer mezi tarasy. Obléhající téměř nestačili poškozené tarasy opravovat. Pokusy ukázaly, jak velký význam má vlastnictví hradního děla větší ráže pro obranu hradu. Pokud je odhodlaná posádka obléhaného hradu dobře zásobena střelivem veškerého druhu a má k dispozici dělo střední ráže s hlavní alespoň 1 m dlouhou, dokáže velmi účinně poškozovat obléhací opevnění, zpomalovat jeho výstavbu, ničit protivníkovu děla a způsobovat ztráty na životech obléhatelů a tím značně oddalovat dobu dobytí hradu. Pokud posádka hradu neměla k dispozici alespoň jedno dělo, mohla se z hradu pouze bezmocně dívat, jak jsou postupně svírání krunýřem dřevěných a zemních opevnění. Při bdělém a dobře organizovaném obléhání neměla posádka hradu moc šancí uspět ani nočním výpadem, zaměřeným na ničení obléhacích opevnění a dobývacích prostředků – mnohokrát odzkoušeno.

Tento příspěvek je z důvodu nedostatku místa jen nepatrným zlomkem nashromážděných údajů o bombardách. Snad budu mít v historické době dostatek času k publikování získaných poznatků včetně půdorysů a popisů vybraných zahraničních obléhacích komplexů v plném rozsahu. Některé další stručné údaje o bombardách byly zveřejněny v Hlásce č. 4/2010.

Tvrz Budiš

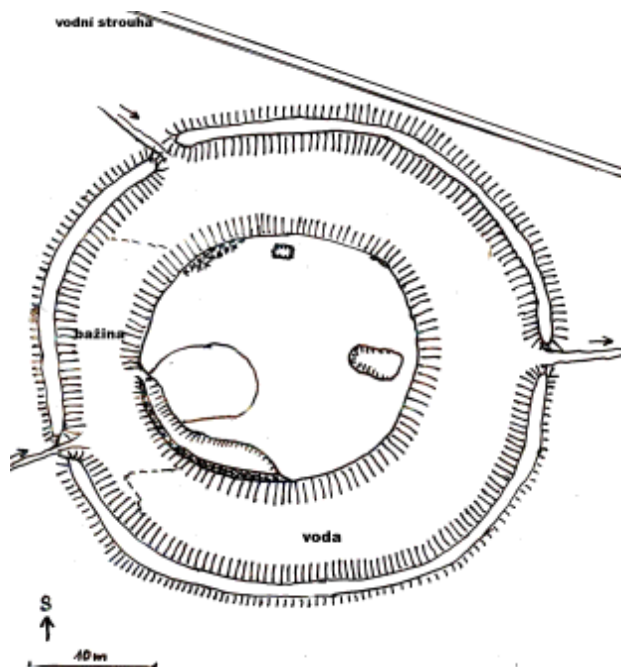
Otto Slabý

Tvrziště po zaniklé tvrzi Budiš najdeme v katastru obce Podbořanský Rohozec (okr. Louny) asi 1,3 km západně od vsi. Místo je ukryto v lesíku uprostřed luk v místě, kde se stýká několik menších vodotečí, aby právě v místě tvrziště vytvořily Dolánecký potok. Louky jsou ohraničeny kulisou zalesněných výběžků Doupovských hor (souřadnice S 50.211366 a V 13.246298).

O tvrzi nemáme žádné písemné zprávy. Podle Augusta Sedláčka "...patřil ke Křečovu v letech 1424 – 1454 plat v Budiši a Budišský háj..."¹⁾ Roku 1455 jsou připomenuty ke Křečovu náležející poplužní dvůr a kmetčí dvory s platem v pusté vsi v Budiši.²⁾ Pro místo tvrziště se v pozdější době vžil název Rundel.

Podle Hradů nakladatelství Svoboda bylo tvrziště koncem 19. století prozkoumáno a nalezeny četné předměty – halapartny, podkovy a mince ze 14. století, které byly odevzdány údajně do Národního muzea v Praze.²⁾

Encyklopedie českých tvrzí uvádí domněnku, že Budiš mohla být zničena současně s Křečovem za křížové výpravy proti nedalekému Žatci roku 1421 a posléze spojena s křečovským hradním panstvím, protože k její obnově již nedošlo.³⁾



Budiš – terénní náčrt tvrziště (O. Slabý 2010).

Na místě se dnes nalézá pěkně zachovalé tvrziště ne příliš hustě porostlé křovinami a převážně listnatými stromy, obklopené výrazným vodním příkopem. Vnitřní okrouhlý plochý pahorek tvrziště má průměr 18 – 20 m a převyšuje okolní terén až o 3 metry, nejvíce na severovýchodě. Byl zřejmě obehnán hradbou – její spodní část z lomového kamene jsou zřetelné na jižní straně těsně nad vodou, odtud obloukovitě přecházejí na stranu západní. Zbytky rozvalené obvodové zdi jsou dále patry na severní straně jádra tvrziště.

Plocha vlastního tvrziště je rovná, s četnými roztroušenými kameny a několika terénními depresi. Necelý metr od severního okraje je nejvýraznější obdélná pro-

hloubenina o velikosti 1 x 1,5 m s delší osou rovnoběžnou s hranou tvrziště. Okraje jsou ostré, hloubka 20 – 30 cm, ve svislých stěnách jsou patrné kameny různé velikosti. Výrazná oválná prohloubenina lemovaná kamennou destrukcí se zaoblenými okraji a konkávním dnem o velikosti 3 x 4 m a o hloubce až 40 cm je při východním okraji a zasahuje hranu tvrziště přímo naproti výtoku Doláneckého potoka z vodního příkopu. Další okrouhlé mělké snížení terénu o průměru cca 8 m lze spatřit ještě v západní části.

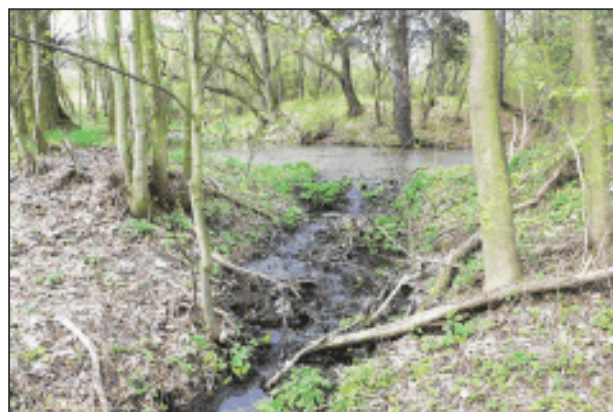
Zajímavá situace je při jihozápadním okraji jádra tvrziště. Okraj je zde v rozsahu od jižní k západní straně



Budiš – severovýchodní část vodního příkopu (O. Slabý 2010).



Budiš – tvrziště od severovýchodu (O. Slabý 2010).



Budiš – výtok z příkopu na východě (O. Slabý 2010).



Budiš – prohloubenina při východním okraji tvrziště (O. Slabý 2010).

výrazně snížen. Tato deprese má srpkovitý tvar. Na jižní straně je až 1 m pod úrovní plochy tvrziště, široká je 2,5 – 3 m a stáčí se kolem jihozápadního nároží na západní stranu, kde se zužuje a klesá až do úrovně příkopu. Tento útvar je směrem k příkopu lemován výše popsanou zdi z lomového kamene.

Středový pahorek tvrziště je v celém rozsahu obklopen vodním příkopem. Ten je nejširší a zřejmě i nejhlubší na východě, kde dosahuje šířky až 10 m. Naopak na

západě při vtoku vodotečí je sice stále široký, ale mělký, spíše bažinatý. Kolem vodního příkopu registrujeme dobře zřetelný vnější násep (val). Násep je přerušen na východní straně, kde příkop tvrziště opouští voda Doláneckého potoka a dále dvěma přítoky na severozápadě a jihozápadě.

Povrchovým průzkumem se nepodařilo nalézt žádné artefakty, což se s ohledem na vrstvu humusu dalo čekat.

Vzhledem k poměrně velké ploše jádra tvrziště je pravděpodobné, že na jeho ploše bylo více staveb, z nichž některé zcela jistě z kamene. Z popsané situace je zřejmé, že objekt byl obehnan obvodovou hradbou, jejíž alespoň spodní část byla z kamene. Srpkovitá deprese při jihozápadním okraji může souviset se vstupem.

Další zajímavé poznatky by zcela jistě přinesl odborný archeologický průzkum, stejně žádoucí je i přesné zaměření objektu.

Použitá literatura: 1) Sedláček, A.: Hrad, zámek a tvrze Království českého XIV. Praha 1923, s. 366. 2) Friedrich, G. (ed.): Čtvrtá kniha provolací desk dvorských z let 1453 – 1480. In: Archiv český XXXVII/2, s. 1487 – 1488. 3) Kolektiv: Hrad, zámek a tvrze v Čechách, na Moravě a ve Slezsku III. Praha 1984, s. 58. 4) Kolektiv: Encyklopedie českých tvrzí I. Praha 1997, s. 54.

K nově zjištěnému vyobrazení hradu Vlčtejna

Petr Rožmberský

V Národopisném muzeu, oddělení Západočeského muzea v Plzni, je uložen pod číslem 16 778 plán na romantickou úpravu zříceniny hradu Vlčtejna (okr. Plzeň-jih). Byl vy publikován ve 23. čísle edice Zapomenuté hrady, tvrze a místa,¹⁾ ovšem bez hlavní legendy. Ta byla volně interpretována v textu společně s datací přestavby (plán z roku 1822, dokončeno 1823) a informací o autoru plánu (pražský stavební inženýr Václav Nedemlejnský). Stavebníkem byl Josef Maria hrabě Krakovský z Kolovrat.²⁾

Po více než deseti letech se náhodou dostal do rukou autora tohoto příspěvku dosud neznámý pohled na Vlčtejn, který našel V. Rupert, zaměstnanec Muzea jižního Plzeňska v Blovicích, a autora na něj upozornil (tímto děkuji nejen jemu, ale i ředitelce pí Pančíkové za svolení k publikování). Muzeum jižního Plzeňska toto vyobrazení chová v Albumu obrázků z cest hraběte Hanuše Kolovrata, inv. č. 2. V Albumu jsou především obrázky z cest Hanuše Kolovrata po Itálii a vyobrazení Vlčtejna do nich námětově nezapadá. Syn Josefa Marii, hrabě Hanuš z Kolovrat, podnikl cestu do Itálie roku 1837,³⁾ ovšem to k dataci kresby nijak nenapomáhá. Kresba mohla vzniknout předtím

i potom a mohla být do alba vložena kdykoli po tomto roce.

V černém rámečku na bílém papíře vidíme štětcem a barvami nevýrazných tónů namalovanou zříceninu hradu Vlčtejna. Pod rámečkem stojí: Schloss Wltsstein. Hradní palác na skále je nezastřešený a na korunách zdí roste tráva. Ve zdi „příhrádku“ podepřené opěrákem je zachyceno okno, po němž se po další úpravě zřícenin ve 40. letech 20. století nezachovaly stopy.⁴⁾ Vstupní partie do příhrádku v podstatě neexistovala a byla z větší části



Vyobrazení hradu Vlčtejna z Heberových Hradů.



Vyobrazení hradu Vlčtejna uložené v Muzeu jižního Plzeňska.

znovu vystavěna při této akci. V popředí vidíme patrně zbytky obvodové hradby předhradí, z nichž zdivo v levé části kresby by mohlo pocházet z hypotetické věže chránící bránu.⁵⁾ Za ním je zachycena část zastřešeného objektu s obdélným, nadél položeným otvorem – typickým sýpkovým oknem. Valy a příkopy ještě nejsou moc zarostlé křovím a dokonce se zdá, že jsou z větší části využívány jako pastvina. Více se patrně ze znázorněné situace nedá vyčíst.

Otázkou je, kdy tato kresba vznikla. Pokud víme, po smrti otce Josefa Marii roku 1824 jeho dědic hrabě Hanuš o Vlčtejn nedbal, v přízemí ubytoval šafáře a ovčáka vlčtejského dvora před hradem. Součástí tohoto dvora byla i sýpka, zřízená z velkého obdélného stavení na předhradí v neznámé době. Kámen z hradeb byl použit při výstavbě nedaleké císařské silnice v letech 1827 – 1832. Okolo roku 1831 byl při ní vystavěn nový vrchnostenský dvůr. Na katastrální mapě z roku 1838 ještě v předpolí hradu stály dva velké zděné objekty starého poplužního dvora i sýpka na hradě. Roku 1842 byla prý sýpka na hradě pobořena a zmizely i zmíněné objekty starého dvora.⁶⁾

Podle tradice se hrabě Hanuš jednou účastnil honu a slavnosti na zámku Kozel, kde mu ostatní šlechtici pohanili červenou střechu (tj. prejazovou či taškovou) na Vlčtejně s tím, že by měla být jako na starých hradech šedá, kamenná. To prý hraběte namíchlo a dal Vlčtejn opět obrátit ve zříceninu.⁷⁾ Když Vlčtejn roku 1845 navštívil F. A. Heber, byla kamna v paláci rozbořena, ze schodiště do patra zbývaly jen zbytky, okna byla odnesena a také střecha byla „snesena“. Krytina byla použita na pokrytí staveb v novém dvoře, krov byl prý snesen

a trámy použity pro nové zastřešení kostela v nedalekých Zdemyslicích. Ovšem rytina vzniklá podle jeho kresby ukazuje ještě palác zastřešený – nejspíše jde o fikci.⁸⁾ Věc moc neosvětlilo ani uvedené použití trámů na zdemyslický kostel. Dochovaly se totiž účetní knihy této svatyně, podle nichž velká oprava krovu a střechy probíhala v letech 1780 – 1781 (koupěno 8 trámů, 11 tisíc kusů šindele a pod.), další menší opravy střechy se konaly až v letech 1843 a 1846.⁹⁾ Až při nich tedy mohly být použity snad jen některé trámy z Vlčtejna. Na Heberově vyobrazení již nevidíme okno ve zdi příhrádku, je zde však zachyceno ještě torzo ohradní zdi. V místech, kde bychom tušili střechu sýpky, je prázdný prostor. Také křoviska a stromy jsou vzrostlejší než na obrázku z Muzea jižního Plzeňska, zarostlý je i příhrádek.¹⁰⁾

Na základě uvedených fakt (a dohadů) je možné předpokládat, že nově nalezené zobrazení zříceniny Vlčtejna pravděpodobně zachycuje její stav ještě před rokem 1822/1823, tedy před romantickou úpravou hradu. Svědčí pro to zejména tráva na korunách zdi paláce, malý stav zeleně na předhradí a příhrádku a zastřešená sýpka. Jedná se tedy za zatím nejstarší známou ikonografii Vlčtejna.

Poznámky: **1)** Novobilský, M. – Rožmberský, P.: Hrad Vlčtejn. Plzeň 2000, s. 21. **2)** Citace v pozn. 1, s. 26, 28. **3)** Rožmberský, P.: Zámek Hradiště. Plzeň 2004, s. 43. **4)** Citace v pozn. 1, s. 29 – 30, 40. **5)** Citace v pozn. 1, s. 36. **6)** Citace v pozn. 1, s. 28. **7)** Citace v pozn. 3. **8)** Citace v pozn. 1, s. 28. **9)** Láska, J. – Rožmberský, P.: Kostel sv. Mikuláše ve Zdemyslicích. In: Jižní Plzeňsko V. Blovice 2007, s. 71. **10)** Podle reprodukce uveřejněné v díle cit. v pozn. 1, s. 17.

Drobnosti, dodatky, opravy, informace, zajímavosti, ohlasy

Po stopách zaniklých sídel v Čechách 5 Zaniklé panské sídlo v Hlinici u Tábora

Jiří Úlovec

Zaniklé panské sídlo, které dosud nebylo evidováno, stávalo také v Hlinici, více rozkládající se v tábořském okrese, necelé čtyři kilometry severovýchodně od Tábora. Jejím dějinám nebyla dosud věnována historiky náležitá pozornost, přestože byly poměrně zajímavé. Jako v řadě obdobných případů tvořila po dlouhou dobu existence součást sousedních statků, ovšem během dvou období fungovala také jako centrum samostatného majetku. Skutečnost, že v ní existovalo po určitou dobu sídlo jejích majitelů, již naznačovaly Cihartovy příspěvky, ale předpoklad potvrdily až výsledky podrobného průzkumu písemných pramenů souvisejících s panskými sídly v okolí Tábora.

Nejstarší dosud známé zprávy o Hlinici pocházejí až ze závěru 14. století. Vezmeme-li v úvahu původ jména vsi, vzniklý ze slova hlinná, tj. jáma, stráž a pod,¹⁾ je zřejmé, že mohlo vzniknout v kterékoliv době, takže k určení stáří vsi nemůže pomoci. Vzhledem k dokladům je zřejmé jen to, že existovala ve 14. století. Její část tvořila již tehdy centrum svobodného majetku, náležejícího Zdeňkovi z Hlinice. O jeho osobě mnoho nevíme, přestože se o něm dochovalo poměrně značné množství písemných zpráv z rozmezí více než třiceti let. Jisté je to, že se domohl vysokého postavení v rámci tehdejší společnosti, neboť v roce 1407 je nazýván královským služebníkem, jak bude ještě poukázáno. Písemné zprávy bohužel nesdělují, byl-li potomkem předchozího vlastníka vsi či její části a pocházel z ní, nebo ji získal jiným způsobem. Poprvé se s ním setkáváme v listině vydané 18. dubna 1387, kdy vyznal společně s Boňkem z Útěchovic, že společně obdarovali faráře v Kališti kopou ročního platu plynoucího ze vsí Chocerady a Lipany.²⁾ Ze záznamu plyne mj., že Zdeňk nevládnul jen majetek v Hlinici. V letech 1390 až 1394 se účastnil sporu o odúmrtí po Přibíkovi z Prosetína, projednávanou v Mladé Vožici, z níž se mu podařilo část získat.³⁾ Dalších sporů o odúmrtí po tamních šlechtících Výškovi a Zdeňkovi se pak účastnil rovněž v letech 1397 a 1399.⁴⁾ V následujícím období ho nalézáme v souvislosti s projednáváním odúmrtí v Jemnici, Radosticích a Semtíně, kterých se účastnil v rozmezí let 1405 až 1409⁵⁾ a jež mu přinesly další nemovitý majetek. Zajímavá zmínka o něm zůstala dochována z května 1401, kdy přiznal dluh farářovi v Kališti, neboť zapomněl na slib z roku 1387,⁶⁾ v této souvislosti je uveden s titulem „armiger“, tj. panoš.

V prosinci 1406 nacházíme Zdeňka jako svědka při urovnání sporu mezi Prokopem z Divišova zvaným Kovář a Markétou z Vesce.⁷⁾ Dne 23. května 1407 pak získal od krále Václava IV. právo k odúmrtí v Radostovicích jako vyšehradské manství; právě v tomto zápisu je zván královým služebníkem.⁸⁾ V letech 1409 až 1411 získal podíly z odúmrtí v Semtínku a Lhotě po Albertových synech Albertovi a Otíkovi.⁹⁾ Poslední dosud známá zpráva o Zdeňkovi pochází z února 1419 v souvislosti s projednáváním vlastnictví odúmrtí v Radostovicích.¹⁰⁾

Současně se Zdeňkem žil Mikuláš z Hlinice, zvaný Černoch, který měl za povinnost vyplácet faráři v Hrobecch od května 1406 roční plat 49 českých grošů.¹¹⁾ O jeho vztahu ke Zdeňkovi však nejsme informováni. Každopádně těmito dvěma osobami končí zprávy o vlastních vsi z počátku 15. století. Osudy jejich potomků nejsou známy. Víme však, že jim nepatřila celá ves. Jedna její část totiž tvořila součást těchobuzského statku. Dozvídáme se o tom ze záznamu ze 17. března 1400, podle kterého spojil Albera z Těchobuze majetek, konkrétně těchobuzský statek s tvrzí a příslušenstvím, k němuž náležely mj. poddanské usedlosti v Hlinici, s Jechem z Prosenic a Vejrhákem z Křečovic.¹²⁾ Snad táž část Hlinice s poddanskými dvory tvořila poté součást brandlínského statku, který prodal Vejrhákův potomek Jan Vejrhák z Křečovic 15. března 1454 za 60 kop českých grošů Jarohněvovi z Koutů.¹³⁾

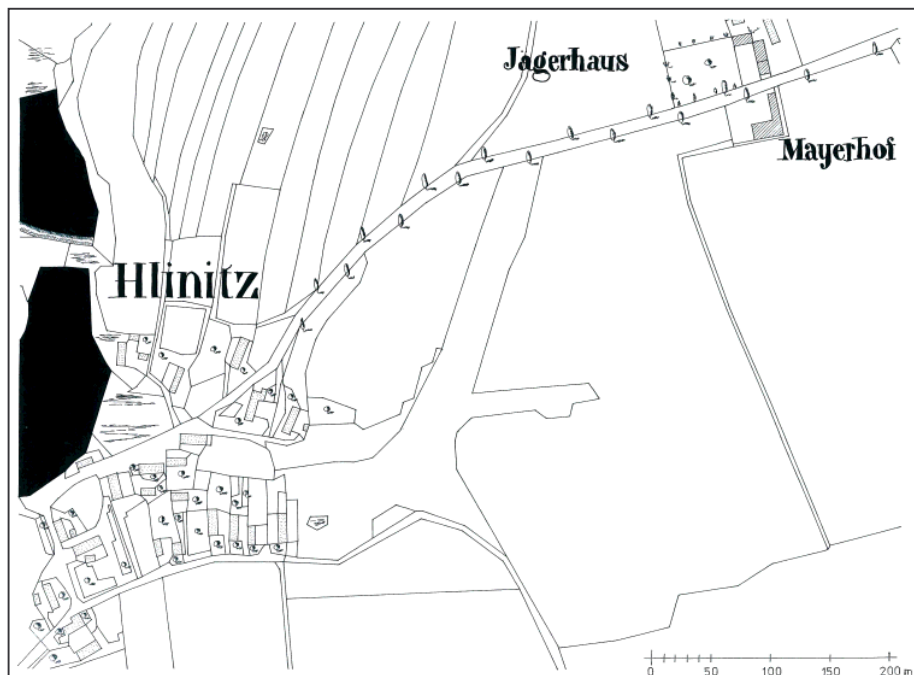
Následující vývoj majetkových vztahů k Hlinici neznáme. Jisté je to, že části vsi a okolních pozemků náležely různým držitelům, např. tábořským měšťanům, jak to dokládají zprávy z let 1543 a 1545.¹⁴⁾ Podstatná část vsi ovšem patřila k liderovickému statku Sádla z Vražného. Neznámo přesně kdo ji získal. Kolem roku 1500 ji jistě držel Jindřich Sádlo, jehož potomci, syn Jarohněv starší se synovcem Jarohněvem mladším si vložili v roce 1546 do zemských desek vlastnické právo k Liderovicím včetně Hlinice.¹⁵⁾ Po brzké smrti Jarohněva staršího převzal celé dědictví jeho synovec; v roce 1556 byl uveden v tituláři českých stavů jako Jarohněv mladší Sádlo z Vražného na Liderovicích.¹⁶⁾ Během následujících několika let pečoval o majetek včetně Hlinice. V roce 1577 obdržel od císaře Ferdinanda I. tzv. mocný list, na jehož základě sepsal poslední vůli. Vzhledem k jejímu vkladu do zemských desek v roce 1564 soudíme, že tehdy zesnul.¹⁷⁾

Ustanovení závěti je pro nás velmi důležité, neboť se týká Hlinice. Plyne z ní totiž, že ves již tehdy hrála v pozemkovém majetku jejích majitelů určitou důležitou roli, neboť v ní byl obnoven poplužní dvůr. Podívejme se proto blíže na ustanovení Jarohněvova kšaftu. Sádlo po sobě zanechal vdovu Dorotu, rozenou Malovcovou, a sedm synů. V roce 1564 byl dospělý jen Jindřich, kdežto Mikuláš, Jan, Oldřich, Bohuslav, Jiří a Pavel, setrvávali pod matčiny poručnictvím. Jarohněv mezi ně rozdělil majetek tak, že statek obdrželi synové, ovšem byla od něho oddělena celá ves Hlinice s poplužním dvorem, jíž odevzdal manželce. Z Hlinice tím byl vytvořen jakýsi vdovský úděl, který Dorota poté nějakou dobu užívala. Neznámo přesně kdy a za jakých podmínek ho pak předala synovi Janovi Sádlovi.

Jan Sádlo dospěl v průběhu šedesátých let. V roce 1569 si koupil zřejmě z podílu na dědictví dům v Táboře, ale používal přídomek „z Vražného na Liderovicích“.¹⁸⁾ S tímž přídomkem byl zapsán ještě v roce 1572 v dalším tituláři české šlechty,¹⁹⁾ ovšem o rok později vystupoval ve sporu s bratrem Jindřichem již s přídomkem „v Hlinici“. Tento spor je pro nás zajímavý ze dvou důvodů. Jan se v něm uváděl s novým přídomkem po statku, který převzal po matce a s bratrem vedl spor o pozemky v Liderovicích, z čehož plyne, že na rodovém statku nadále vlastnil určité nemovitosti.²⁰⁾ Prodal je až na počátku 17. století a ponechal si jen Hlinici, statek, na němž hospodařil následujících několik desetiletí. Během této dlouhé doby se s ním setkáváme poměrně často v souvěkých pramenech.

V roce 1588 požádal Vilém Vopršal z Jetřichovic deskový úřad o dohled nad tím, aby Jan Sádlo postavil před soud poddané, hlinického krčmáře Urbana Pešu a tamního mlynáře Jana, „který sedí na mlýně pode vsí Hlinici“, neboť je potřeboval k vydání svědectví přímo proti Janovi.²¹⁾ Obsah sporu a rozsudek bohužel neznáme. O rok později byl Jan uveden v dalším tituláři české šlechty opět s přídomkem „v Hlinici“.²²⁾ V roce 1593 ho nacházíme ve sporu s Adamem Petříkem z Polkovic²³⁾ a v roce 1601 obeslal k soudu Bohuslava z Kalenic na Veselí pro dluh 20 kop českých grošů.²⁴⁾ V roce 1603 pak byl uveden mezi poplatníky berně království s povinností platit daň z osmdvaceti osedlých, dvou komínů a pěti mlýnských kol.²⁵⁾ Jeho platební morálka však nebyla právě nejvyšší. Zprávy z let 1605 až 1608 uvádějí, že tehdy dlužil zemskou berni za statek Hlinici a za šest poddaných „pod starou tvrzí v Liderovicích“.²⁶⁾ Liderovický majetek po roce 1608 prodal, jak již bylo poznamenáno výše.²⁷⁾

Jan Sádlo poté vlastnil hlinický statek dalších deset let. Dosud neznámo přesně jak se mu ho podařilo rozšířit o další drobný majetek, statek Skopytce, tvořený malou vsí a pozemky poblíž Choustníku u Tábora. Když svědčil v roce 1614 na listině Václava Kekule ze Stradonic, psal se již s přídomkem „na Hlinici a Skopytcích“.²⁸⁾ V roce 1615 platil zemskou berni ze sedmadvaceti osedlých a čtyř mlýnských kol,²⁹⁾ tedy z majetku jen o málo menšího, než přiznával k berním účelům v roce 1603; zajímavé ovšem je, že v soupisu není uveden statek Skopytce, ale zato mu patřila společně s bratrem Jindřichem část rodového statku Vražné (dnes víska Vražná mezi



Táborem a Chotovinami). Z následujících několika let se dochovalo několik zpráv o stavu jeho majetku. V roce 1615 je uveden mezi věřiteli své příbuzné Alžběty, rozené Sádlové a provdané Pětipeské, manželky Jiřího Pětipeského, majitele Chotovin.³⁰⁾ V roce 1617 byl obeslán Jarohněvem Sádlem, synem svého bratra Jindřicha z radíčské větve rodu, o vypořádání dědictví po jeho dalším zesnulém bratrovi Bohuslavovi, konkrétně o vydání zadržovaných klenotů.³¹⁾ V březnu 1618 se pak oženil s Kateřinou Magdalénou, rozenou Měděncovou z Ratibořic. Podle svatební smlouvy uzavřené na Hlinici mu manželka přinesla věnem částku 1200 kop míšeňských grošů, které jí pojistil na majetku a 20. října 1620 přiznal, že částku majetku po Janovi a Jindřichovi, hlásili 9. srpna 1623 Karlovi z Liechtenštejna, že „šacuňk“ statků Liderovice, Vražný a Hlinice provedli a uzavřeli předběžnou smlouvu s Jozue Kořenským z Terešova na jejich prodej. Návrh smlouvy schválil 11. října císař Ferdinand II. a 5. prosince bylo vydáno prohlášení o uzavření smlouvy a rozkaz sdělit tuto skutečnost úředníkům, kteří měli smlouvu vložit do zemských desek.³⁵⁾ Vklad byl poté skutečně proveden; podle smlouvy koupil Jozue Kořenský Hlinici za 2115 kop a Liderovice s Vražným za 5339 kop, takže za statky zaplatil celkem přijatelných 7454 kop míšeňských grošů.³⁶⁾ Majitelem statku Hlinice se tímto aktem stal Jozue Kořenský, který ho společně s Liderovicemi a Vražným připojil ke statku Meziříčí. Úředníci však zapomněli na nároky vdovy Kateřiny Magdalény, které „opomněli“ vyplatit věno ve výši 3000 kop míšeňských grošů, na něž měla nárok a jejíž právo nezpochybnil ani Karel z Liechtenštejna. Jelikož její nárok nebyl ani přesto vyslyšen, vdova se od roku 1629 snažila o nápravu, leč marně. Podle dostupných informací nebyla její pohledávka vyřízena ještě v roce 1690 (!) a zdá se, že ani její potomci peníze nikdy neobdrželi.³⁷⁾ Osud bývalého sádlovského statku Hlinice tím byl uzavřen. V soupisu majetku Jozueho potomka Václava Kořenského z roku 1651 tak figuruje vedle Meziříčí a Liderovic rovněž statek Hlinice.³⁸⁾ Václavův majetek byl později připojen k chotovinskému panství a Hlinice již nikdy nenabyla samostatnosti.

Přehled písemných zpráv o Hlinici vypovídá, že ves nebo její část tvořila ve dvou obdobích centrum samostatného majetku, statku. V první období, datovatelném podle současných znalostí do

závěru 14. až počátku 15. století, náležela rodu, který z ní pocházel a jehož členové se psali s přídomkem po ní „z Hlinice“. Zatím známe dva členy tohoto rodu, Zdeňka a Mikuláše. V dalším období pak podstatná část vsi a nakonec celá ves náležela Sádům z Vražného. Zprvu tvořila příslušenství liderovického statku a od roku 1564, resp. 1573, do roku 1623 pak centrum samostatné zboží. Ves nabyla pro Sádly jistého významu již před polovinou 16. století; dokládá to pasáž Jarohněvy závěti z roku 1557, v níž je zmíněn poplužní dvůr, základ vrchnostenského hospodářství. Hlinice byla jeho založením zařazena do přímé péče o majetek rodu a povýšila nad zbylé součásti liderovického statku. Je zřejmé, že dvůr vystavěli až Sádlové a nelze vyloučit, že se tak stalo se záměrem vytvořit další majetkové centrum pro případ dělení rodového majetku. To se nakonec stalo a Hlinice byla zanedlouho skutečně osamostatněna, zprvu jako vdovský

úředl a později coby regulérní deskový statek.

Lze předpokládat, že majitelé hlinického statku nesídlili jen ve dvoře, ale v něm či v jeho blízkosti si nechali vystavět sídlo. Na jeho existenci ovšem upomínají jen použité přídomky, doložené poměrně často v pramenech, a pak samotný poplužní dvůr. Že sídlo ve vsi skutečně stálo minimálně v období 16. a 17. věku, dokládá např. zpráva z roku 1618 o sepsání svatební smlouvy Jana Sádla s Kateřinou Magdalénou, k němuž došlo právě v Hlinici, uvedené i v datovací formulaci dokumentu. Těžko lze totiž věřit, že by svatebčané podepisovali tak významnou listinu v pouhém dvoře bez odpovídajícího reprezentativního objektu. Dosud ovšem nevíme, zda ve vsi stávala sídla dvě, či zda Sádlové navázali na starší tradici a vlastní sídlo vystavěli v místech dřívějších hlinických pánů. Předpokládané sídlo bohužel dosud neumíme lokalizovat. K tomuto úkolu nenapomáhají ani staré mapy. Vyobrazení vsi v tzv. Josefském vojenském mapování z let 1764 a 1767³⁹⁾ zachytilo jen vesnickou zástavbu bez výraznějších objektů, takže lze usuzovat, že bývalý poplužní dvůr včetně sídla Sádů po polovině 17. století beze stopy zanikl. Nový poplužní dvůr byl založen chotovinskou vrchností poblíž vsi teprve později, snad kolem roku 1800. Majitelé panství ho nechali vybudovat severovýchodě od vsi, přibližně 400 metrů od okraje zástavby, jak dokládá mapa stabilního katastru z roku 1830⁴⁰⁾ (srovnej obr.). Dvůr zmiňuje v roce 1842 rovněž topograf Johann Gottfried Sommer a v popisu vsi uvádí, že poblíž ní stojí „vrchnostenský poplužní dvůr a myslivna“.⁴¹⁾ Tento dvůr, který během druhé poloviny 20. věku prakticky zanikl, pochopitelně nemá souvislosti se středověkým předchůdcem a ani nelze předpokládat, že by byl vystavěn v jeho místech. Problematika lokalizace sídel či sídla hlinických majitelů a jeho stavební podoby tak zůstává otevřená.

Prameny a literatura: 1) Ke jménu podrobněji Profous, Antonín, Místní jména v Čechách. Jejich vznik, původní význam a změny, díl první (A – H), druhé doplněné vydání, Praha 1954, s. 635. 2) Regesta Bohemiae et Moraviae aetatis Venceslai IV. (1378 dec. – 1419 aug. 16.), díl I, Fontes archivi capituli metropol. eccl. Pragensis, ed. Jenšovská Věra, svazek 2 (1383 – 1387), Praha 1971, s. 523, č. 2164. 3) Archiv český čili staré písemné památky české i moravské, sebrané z archivů domácích i cizích (dále AČ), svazek 31, s. 113 – 114, č. 53. 4) AČ 35, s. 176 – 178, č. 11, a s. 181, č. 21. 5) AČ 35, s. 183, č. 28, s. 190, č. 42, a s. 193, č. 47. 6) Soudní akta konsistoře pražské (Acta iudicialia consistorii Pragensis, dále SA), ed. Tadra, Ferdinand, díl 4 (1401 – 1404), Praha 1898, s. 11, č. 15. 7) SA 5 (1406 – 1407), ed. Tadra, Ferdinand, Praha 1899, s. 293, č. 1170. 8) AČ 35, s. 487, č. 66. 9) AČ 35, s. 193, č. 47, s. 373 – 374, č. 11, s. 408, č. 67, a s. 411 – 412, č. 74. 10) AČ 35, s. 499. 11) SA 5, s. 136 – 137, č. 506. 12) Reliquiae tabularum terrae regni Bohe-

miae anno MDXLI igne consumptarum (dále RT), tj. Pozůstatky desk zemských Království českého r. 1541 pohofelých, ed. Emler, Josef, díl 1, Praha 1870, s. 585 – 586. **13**) RT 2, ed. Emler, Josef, Praha 1872, s. 251. **14**) Národní archiv (dále NA) – Desky zemské větší (dále DZV) 7, fol. G 26v, a 46, fol. B 11 – 11v, vklad z roku 1545. **15**) NA – DZV 250, fol. J 29. **16**) Mikuláš Šud ze Semanína, Titulář stavů, Praha 1556, fol. T 4. **17**) NA – DZV 15, fol. A 14v-15 (mocný list) a A 15-16 (závěť), vklad z roku 1564. **18**) Blíže o tom Karel Thir, Staré domy a rodiny tábořské, I. díl, Tábor 1920, s. 88. **19**) Jiří Černý, Titulář stavů, Praha 1572, fol. X 8. **20**) NA – Komorní soud (dále KomS) 64, fol. H 2 (fol. 167v). **21**) NA – Desky zemské menší (dále DZM) 101, fol. L 18. **22**) Fauknar z Fonkenštejna, Sebastián, Titulář stavů, Praha 1589, fol. Cc 1v. **23**) NA – DZM 137, fol. D 5v-6. **24**) NA – KomS 19, fol. S 19v. **25**) Marat, František, Soupis poplatnictva 14 krajův království Českého z roku 1603, Věstník Královské české společnosti nauk, třída filosoficko-historicko-jazykozpytná, ročník 1898, Praha 1899, č. I, s. 44. **26**) Sněmy české od roku 1526 až po naši dobu. Svazek XI.2, Sněmy r. 1605 – 1607, Provádění sněmovních usnesení, sešit 2, ed. Miloslav Volf, Praha 1954, s. 400 – 401. **27**) Blíže k tomu Jiří Úlovec, Tvrz v Liderovicích, Tábořský archiv 9, 1999, s. 213 – 232, zde s. 217. **28**) AČ 29, s. 174-175, č. 138. **29**) Sedláček, August, Rozvržení sbírek a berní r. 1615, Praha 1869, s. 36, č. 53. **30**) NA – Nejvyšší purkrabství, i. č. 111, fol. L 1. **31**) NA – DZM 127, fol. J 15. **32**) NA – Stará manipulace (dále SM), sign. C 215/S 2, fol. 25, totéž fol. 29 a 32. **33**) Pešák, Václav, Berní rejstříky z roku 1544 a 1620, Praha 1953, s. 116. **34**) Podrobněji srovnej Bílek, Tomáš Václav, Dějiny konfiskací v Čechách po r. 1618, část první, Praha 1882, s. 495. **35**) NA – SM, sign. C 215/S 2, fol. 8 – 9 a 21 – 23. **36**) NA – DZV 141, fol. L 6v – 7, totéž DZV 292, fol. L 25 – 27. **37**) Srovnej NA – SM, sign. C 215/S 2, fol. 24, 26 – 28 a 33 aj. **38**) Berní rula 2. Popis Čech r. 1654, ed. Doskočil, Karel, díl 1, Praha 1953, s. 90, č. 79. **39**) NA – Josefské vojenské mapování, sekce č. 211. **40**) NA – Indikační skici, katastrální mapa obce Hlinice, Tábořsko 165. **41**) Sommer, Johann Gottfried, Das Königreich Böhmen, Zehnter Band, Taborer Kreis. Praha 1842, s. 86, č. 10.

Vodácký zájezd KASu

Jan Hajšman

Vodácký zájezd, avizovaný v Hlásce, byl nakonec o týden přesunut na víkend 18. a 19. června 2011, což se ukázalo jako dobrý tah. Beznadějná předpověď meteorologů totiž na poslední chvíli zredukovala počet vodáků-kastelologů a dostavili se tedy pouze jedinci, odhodlaní ke všemu. Místo původně přihlášených deseti lodí tak postačilo lodí šest. Sraz účastníků byl na Obcizně, nedaleko místa bývalé Pražské brány a mostu, vedoucího přes Radbuza na Špitálské předměstí.¹⁾ Pro ty, kdo dávají přednost současnému místopisu – u plzeňského pivovaru, pod mostem hlavního silničního průtahu, nedaleko křižovatky U Jána. Odjezd byl stanoven na devátou hodinu dopolední. Nejvzdálenější účastnice přijela až z Jihlavy. Včas. Jiná nabrala na cestě ze Všerub hodinové zpoždění. Přesně na čas dorazil konvoj vozidel s loděmi, doprovázený uni-



Start z Obcizny.

formovanými policisty. Záhy se však ukázalo, že plavidla nejsou určena pro zájezd KASu, ale pro ukázkou policejní akce v rámci Dne otevřených dveří Policie ČR. Vypluli jsme včas, ještě bez diváků. Pondělní tisk spolu s oficiálními webovými stránkami PČR referoval, že policejní akci přihlíželo až 4000 návštěvníků.²⁾

Po několika stovkách metrů dopluli účastníci zájezdu k soutoku řek Radbuzy a Mže a rozhodovali se, po které řece se dále vydají. Odhodlání některých pokračovat po Mži³⁾ nebylo zvikláno ani čerstvou změnou postoje plzeňských zastupitelů.⁴⁾ Plavba dále vedla kolem zaniklého Týnce, kostela sv. Jiří a tvrze Pecihrádek. K překonání prvního jezu u bývalé bukovecké papírny byl využit „rybí přechod“.⁵⁾ Nedaleko místa zaniklé vsi a tvrze Roudná postihla jedna z posádek vodáckých nováčků první nehoda a nastal správný čas k základnímu vodáckému proškolení.⁶⁾

O tři kilometry níže po proudu přistály lodě u záhadné lokality v zákrutu řeky před Bukovcem. Rozsáhlý těžební areál neznámé suroviny (že by rýžoviště zlata?) je doplněn objektem, připomínajícím základ mohutné stavby kruhového půdorysu. Pokud by byl nalezen na hradě Milerova typu (tzv. dmburku), byl by patrně bez váhání označen za pozůstatek bergfritu. Takto je třeba spíše uvažovat o zbytcích neznámého výrobního objektu. Improvizované vodácké kolokvium do této problematiky světlo nevneslo. V názuku pouze zazněla hypotéza, že by snad mohl souviset se zpracováním hornin s příměsí železné rudy. Materiál pro tavbu by v tom případě mohl být získáván výběrem vhodných hornin ze šterkových nánosů. Ačkoliv tento způsob exploatace surovin nebyl dosud uvažován, tradice středověkého železářství v této oblasti zřejmě existovala (lokalita Roudná leží 900 m západně, lokalita Horní Zábělá 2 200 m východně).⁷⁾

Dále byl navštíven hrad Věžka, tedy lépe řečeno jeho žalostné



Záhadný relikt u Bukovce.

zbytky, které na vysoké skále nad řekou přežívají po živelné akci pionýrů z let 1962 – 1968 pod vedením akad. malíře V. Uchytily. Pamětníci na místě vzpomínali na lomený gotický portálek, kterým se ještě v závěru 70. let sestupovalo po osmi schodech do suterénu



Na Věžce.

jednoho z objektů. Dnes po něm není ani památky, nestojí ani zeď, do níž byl zasazen, nalezeny byly pouze čtyři polozасыpané schody z osmi zmíněných. Na informačním panelu se kromě oslavné prezentace této destruktivní pionýrské akce, vydávané za archeologický výzkum, lze dočíst o „příkopu“, který je ve skutečnosti údolím Drahotínského potoka a nejstarší české přehradě ze 13. století, která údajně stávala na řece pod hradem. Toto téma, blízké vodákům i kastelologům, vyvolalo zanícenou debatu o možném využití tohoto jistě obdivuhodného vodního díla (lodní doprava do ještě neexistující Plzně, elektrifikace hradu apod.).

Část účastníků si poté alespoň zvnějšku prohlédla kostel sv. Máří Magdalény, stojící mezi hradem a vsí Druztovou. Stavbu založil roku 1351 Racek z Věžky, neboť se „... pro časté rozvodnění řeky Mže stávalo, že lidé (z Druzdové a Dolan – pozn. aut.) nemohli do kostela (v Dýšíně – pozn. aut.), ano, mnozí se i utopili, někteří pak zemřeli bez svátosti...“⁸⁾ Kostelní věž dostala novou střechu, pokrytou měděným plechem. Ještě nedokončená dřevěná věž, usazená na krovu, má stěny obložené OSB deskami. Omítky na severní stěně jsou odfouknuty natolik, že by do dutin bylo možné vsunout hlavu (přinejmenším dětskou). Vzniká tudíž naděje, že v dohledné době bude možné stavební vývoj této kulturní památky studovat podrobněji.

Za Dolanským mostem přibrzdil plynulou plavbu první déšť. Nikomu to nevařilo. Hospůdka na zdejších vodáckém tábořišti je útulná, příjemně vytápěná, čehož mnozí využili k sušení mokrých věcí a rozehrátí zkřehlých těl. Krumlovské pivo „Vok“ bylo naopak příjemně vychlazené. Čas byl mimo jiné krácen kastelologickým evergreenem – diskusí nad výkladem pojmů hrad – hrádek – hradiště – hradiško. Zanedlouho bohužel pršet přestalo, a tak jsme první den zakončili plavbou až na tábořiště u Valentovského mlýna nedaleko Nadryb. Společenský večer zpestřil zpěv za doprovodu kytary.

Druhý den bylo počasí jako z pohádky. Ale té „O pejskovi a kočičce, jak si myli podlahu“⁹⁾ Brzy jsme proto získali nebyvalou zručnost v rychlém nasazování a sundávání pláštěnek.

Ještě před vyplutím jsme si nemohli nechat ujít lokalitu, ležící přímo naproti Valentovskému mlýnu, která se v literatuře objevuje nejčastěji pod označením Hrádek či malé hradiště u Nadryb. Po strmém výstupu jsme pochopili, proč si místo vybrali již lidé chamské kultury za své výšinné sídliště. Místo využívali v raném středověku také Slované, kteří postavili sousední velké hradiště (k. ú. Sřápole) na protilehlém břehu Korečnického potoka. Strmá ostrožna je od okolního terénu oddělena příkopem a náspem, vyhozeným na vnější straně příkopu. Ze sondáže, provedené v letech 1984 – 1997 manželi Baštovými, jednoznačně nevyplynulo, ze kterého období toto opevnění pochází.¹⁰⁾

Dále jsme navštívili impozantní hradiště Radná. Z jižní a severní strany jej vymezují hluboká údolí potoků Malé a Velké Radné, ze západní řeka Mže, východní strana byla chráněna trojnásobným opevněním. Celková délka hradiště činí úctyhodných 600 metrů. Vnější pás opevnění, nyní z části odlesněný, a proto dobře viditelný, se v terénu projevuje hlubším příkopem, vyhloubeným na vnější straně, valem a za ním probíhajícím dalším mělkým příkopem. Po 220 metrech následuje druhý příkop a val, dnes skrytý v hustém porostu. Po dalších 170 metrech přetíná šji třetí pás opevnění, tvořený příkopem a krátkým, ale mohutným, až 7 metrů vysokým valem. Centrální část hradiště je odlesněna (těžba proběhla v letech 2008 – 2010). Ve dvou vývratech, položených při jižní straně cesty nalezi členové KASu tři keramické zlomky (2 silnostěnné atypické + 1 okraj) a kus vypálené mazanice. Okraj lze datovat do pozdní doby bronzové.

Dalších šest keramických zlomků bylo sesbíráno na jižní hraně jádra v místě vyhlídky na protilehlou ves Planou. Kromě zlomku se zbytkem výzdoby a zlomku ucha byly všechny atypické, materiálově však rovněž pravěké. Vzhledem k jejich poloze se na místo dostaly splachem. Všechny keramické zlomky budou spolu s náleзовou zprávou předány Západočeskému muzeu v Plzni, odd. pravěku (M. Metlička). Tyto náhodné nálezy v podstatě potvrzují dosavadní představu o osídlení v pozdní době bronzové a pozdní době halštatské. Zlomky raně středověké keramiky, tedy z období, kdy měla být poloha rovněž využívána, nalezeny nebyly¹¹⁾ Účastní-



Mohutný val na Radné.



Pod Libštejnem.



Na Libštejně.

ci zájezdu si také povšimli dvou terasovitých pásů na jižním svahu akropole, který strmě spadá do údolí Malé Radné. Patrně se jedná o pozůstatky opevnění, literaturou nezmiňované.

Nakonec jsme si nechali lahůdku v podobě zříceniny (a v tomto jediném případě je toto označení bez diskuze na místě) hradu Libštejna. Poplašné zprávy a obavy z údajné nemožnosti pod

hradem přistát kvůli soukromým pozemkům, případně kvůli rozvášněným labutím, se naštěstí ukázaly liché. Prohlídka hradu a jeho předhradí jsme absolvovali s čerstvou odbornou literaturou z pera člena plzeňské pobočky KASu¹²⁾ a část účastníků nevynechala ani strmý výstup na severní předsunuté opevnění, tzv. Starou baštu. Zde se pomocí pádla, dočasně změněného v mačetu, podařilo prokázat, že z bašty skutečně ještě existují nadzemní zbytky zdiva, tč. ukryté v kopřivách. Kdo zde byl poprvé (a patrně i naposledy) žasl nad mohutným zemním opevněním bašty s dvojitým příkopem, které z ní činilo téměř plnohodnotný hrádek.

Pak již čekaly účastníky tohoto trochu netypického vodácko-kastelologicko zájezdu poslední dva kilometry pohodové plavby na vodácké tábořiště Kobylka u Liblína a cesta zpět mikrobusem do Plzně. Tak třeba zas někdy Ahóóój.

Poznámky: **1)** Kolektiv: Historický atlas města Plzně. Plzeň 2009, mapové listy 2, 5, 6, 7. **2)** Kohoutová, M. (mjr.): Preventivně prezentační akce Den otevřených dveří (<http://www.policie.cz/clanek/uzemni-utvary-sprava-zapadoceskeho-kraje-aktuality-den-otevrenych-dveri.aspx>). **3)** Usnesení Zastupitelstva města Plzně č. 407 ze dne 7. 9. 2006 (http://aplikace.plzen.eu/usneseni/usneseni/ZMP06_0407.htm). **4)** Anonym: Berounka zůstane Berounkou. Plzeň vzdala snahu řeku přejmenovat (http://plzen.idnes.cz/berounka-zustane-berounkou-plzen-vzdala-snahu-reku-prejmenovat-pxn-plzen-zpravy.aspx?c=A110616_160708_plzen-zpravy_alt). **5)** Jak zřejmě pochopili i nevodáci, výrazem v uvozovkách není míněno ukončení plodného života jikernaček. **6)** Kračmar, B. – Bílý, M. – Novotný, P.: Základy kanoistiky. Praha 1998 (<http://www.kanoe.cz/clanky/zaklady/>). **7)** Hajšman, J. – Trnka, R.: F. X. Franc a problematika středověkých mohylovitých útvarů. In: Archeologie západních Čech. Plzeň 2010. **8)** Strnad, J.: Listář královského města Plzně a druhdy poddáných osad I. Plzeň 1891, s. 75 – 76. **9)** Čapek, J.: Povídání o pejskovi a kočičce. Praha 1953. **10)** Bašta, J. – Baštová, D.: K problematice počátků a vývoje slovanských hradišť v západních Čechách. In: Studia mediaevalia Pragensia I. Praha 1988, s. 9 – 31; Čtverák, V. – Lutovský, M. – Slabina, M. – Smejtek, L.: Encyklopedie hradišť v Čechách, heslo Nadryby 2. Praha 2003, s. 210 – 211. **11)** Šaldová, V.: Sociálněekonomické podmínky vzniku a funkce hradišť z pozdní doby bronzové v Západních Čechách. Památky archeologické LXVII/1977 č 1, s. 118 – 137, 141, 142, 151, 152, 153, 155, 156. **12)** Kasl, F.: Předhradí hradu Libštejna – geodetické zaměření a povrchový průzkum. In: Castellologica Bohemica 12. Praha 2010, s. 291 – 302.

Už jste četli...?

Sokolovsko č. 2/2010 – na s. 6 a 7 se člen KASu Josef Brtek v článku „25 let od požáru paláce zámku **Hartenberku**“ ohlíží za příčinami devastace a vandalského vypalování opuštěného panského sídla u Oloví. Doplněno čtyřmi unikátními snímky stavu před i po požáru či dvěma malbami.

Sokolovsko č. 3/2010 – na s. 27 a 28 popisuje Pavel Mach (pseudonym J. Brtka) „Nález předmětů z tvrzíště v **Kraslicích**“, učiněný amatérskými nálezci z Kraslicka v letech 2005 – 2008 na vrchu Hradiště či Zámecký vrch. Článek je zpracován dle náleзовé zprávy archeologa ZČM Plzeň Bc. Petra Hereita, jemuž byly výsledky nálezů zprostředkovány a jenž ho doprovodil dvěma tably kreseb. Doplníují ho též 3 snímky, z toho jeden barevný na zadní straně obálky. Časopis lze sehnat ve veřejných knihovnách či knihovnách archivů a muzeí, mj. v SVK či SOA Plzeň. *J. Brtek*

Redakce za darování těchto čísel Sokolovska do knihovny KASu děkuje.

V edici Zapomenuté hrady, tvrže a místa vyšel svazek č. 43. Brožuru **Zámek Lišťany** formátu A5 o 40 stranách z pera V. Chmelíře, vybavenou černobílými i barevnými vyobrazeními, pojednávající o objektu na severním Plzeňsku, který má bohatou minulost, ale v podstatě nemá budoucnost, stojí i s poštovným a balným méně než krabička cigaret. Je možné ji objednat na adrese Vydavatelství Ing. Petr Míkota, U Bachmače 10, 301 56 Plzeň (tel. 603828377, e-mail pmikota@post.cz).

Redakce

Z hradů, zámků a tvrzí

Hrubý Rohozec (okr. Semily) – V 19 let se vlekoucí restituční kauze okresní soud v Semilech 1. 7. 2011 potvrdil nárok dědičky des Fours-Walderodů Johanny Kammerladerové na vrácení zámku s pozemky. Město Turnov, v jehož katastru zámek leží, a památkový ústav v Liberci jako správce zámku, vůči ortelu zvažují odvolání ke krajskému soudu v Hradci Králové. Soudce prý ignoroval členství posledního majitele Karla Walderoda v Henleinově SdP, jakož i jeho službu ve wehrmachtu a přihlášení se k německé národnosti. Proto mu byl r. 1945 majetek zabaven tzv. Benešovými dekrety. Liberečtí památkáři též tvrdí, že vrácení čs. občanství K. Walderdovi po r. 1989 bylo protiprávní, vydané nekompetentním úřadem na nesprávném formuláři. Kammerladerová již v letech 2008 a 2010 uspěla u okresních soudů v Ústí n. L. a v Jablonci n. N. restitucí lesa na Liberecku a získáním lesů i pozemků na Jabloncku (Právo 2. 7. 2011).



Hrubý Rohozec, nádvoří (dřevoryt Karla Vika 1930).

Hrubá Skála (okr. Semily) – Ministerstvo financí šetří okolnosti prodeje zámku českou firmou firmě Tenmar 95. Ta patří dvěma cizím podnikatelům, a to Moskvanu Tenzigovi Charebavovi a Gruzínci Mankovi Ugrecheldzemu z Tbilisi. Na okolnosti upozornil ruský občan, žijící v ČR. Dle něj, jak uvedl televizi, jde o praní špinavých peněz. Zámek, nepatřící obci, býval odborářskou zotavovnou a spravovala ho s. s. r. o. Správa služeb odborů, pak její nástupnická firma GEN, obchodní společnost odborových svazů. Ta se před časem dohodla s rodem Lexů z Aehrentalu, že objekt bude vyňat z jeho restitučních nároků. Asi od GENU získali zámek oba cizinci, jejichž záměrem je prý adaptace na pětilhvězdičkový hotel (Právo 2. 7. 2011).



Hrubá Skála od Babylonu. Dřevoryt Karla Vika, 1930.

Kašperk (okr. Klatovy) – Šumavský hrad si letos připomíná 650 let od zprovoznění, a to prostřednictvím nové interaktivní expozice hradního stavitelství. Návštěvník se seznámí s historickými stavebními postupy i nářadím, naučí se rozeznat stavební prvky, potěší se výhledem z věží, modelem obchodní karavany na tamní Zlaté stezce či opraveným Pustým hrádkem na skále naproti objektu (Právo, 2.7. 2011).

7. července 2011 se zřítíla část střechy dlouhodobě nevyužívaného a chátrajícího tzv. Horního zámku v **Toužimi** (okr. Karlovy Vary).
J. Brtek



Horní zámek v Toužimi (foto J. Schierl 2011)

Zprávy z klubu Rada

Kontaktní adresa: KAS, Kopeckého sady 2, 301 36 Plzeň. Tel. 604261000, e-mail: mailto:rozember@kar.zcu.cz. Internetové stránky: <http://www.klubaugustasedlacka.cz/>.

13. ročník **konference Dějiny staveb** se opět koná ve dnech 23. 3. – 25. 3. 2012 v nechtinském zámku. Přihlášky na adrese pmikota@post.cz, podrobnosti na www.evida.cz/shp.

Pokladníci poboček nejpozději **do 15. prosince 2011** odešlou na účet Rady KASu č. **236531078/0300** vybrané finanční prostředky – „desátek“ (10 Kč) za členu v roce 2011 a předplatné Hlásky na rok 2012 (40 Kč). Zároveň je nutné zaslat na výše uvedenou adresu Rady (nejlépe e-mailem) **jmenné seznamy** – za které členy pobočky je placen desátek a kteří členové si předplácí Hlásku. Hlásku mají zdarma ti členové poboček, kteří publikovali v Hlásce v roce 2011: z pobočky Plzeň: **Hefner, Červenka, Mikota, Koscelník, Rožmberský, Vytlačil, Slabý, Chmelář, Peřina, Kolář, Brtek, Hajšman**, z pobočky Zlín: **Hoza, Zikmund, Sadílek, V. Svoboda**, z pobočky Brno: **Štětina**, z pobočky Hradec Králové: **Slavík**, z pobočky Praha: **Úlovec**, z pobočky Humpolec: **Kocman**.

Rada předpokládá, že pokladníci poboček tuto poměrně lehkou finanční operaci zvládnou včas a nenastanou žádné problémy. Dále také redakce Hlásky děkuje všem výše uvedeným autorům za zaslání příspěvků a očekává další materiály k publikování. Snad se odhodlají i ti, kteří to ještě nezkusili – redakce jim pochopitelně, bude-li to nutné, pomůže.

Pobočka Plzeň

Kontaktní adresa: KAS, Kopeckého sady 2, 301 36 Plzeň. Tel. 604261000, e-mail: rozember@kar.zcu.cz. Internetové stránky pobočky: <http://kasplzen.sweb.cz/>.

Členové pobočky uhradí do konce listopadu přiloženou složenku nebo přímo na schůzkách pobočky pokladní nebo jejímu zástupci 100 Kč (60 Kč čl. příspěvek, 40 Kč předplatné Hlásky). Autoři příspěvků do Hlásky 2011 (viz výše) platí pouze 60 Kč, členové neodebírající Hlásku pouze 20 Kč. Za dlouhodobě nízké příspěvky vděčíme těm, kteří si osobně přijdou na schůzku převzít Hlásku a šetří tak náklady na poštovné. Žádáme členstvo, aby zaplatilo včas a nekomplikovalo funkcionářům život.

Na pravidelných schůzkách v suterénu v Riegrově 3 (každou první středu v měsíci cca od 17. hod.) po prázdninách v září brilantním způsobem nastínila Z. Gersdorfová stavební vývoj jihočeských Nových Hradů. Po přednášce **2. listopadu** se bude konat **členská schůze** s obvyklým programem.

Velká přednáška se koná v Sedláčkově 15 v budově FF ZČU ve 2. poschodí **ve středu 23. listopadu** od 17. hodin. Přednášet bude Mgr. Josef Hložek na téma Výsledky archeologického výzkumu hradu Freudenstein v roce 2011. Opět apelujeme na členstvo, aby vysokou účastí potvrdila smysl dalšího pořádání těchto akcí.

Autovycházka se koná **v sobotu 15. října**, odjezd od Hamburku v 8. hodin. Naplánováno je poznávání Horažďovicka – zámky, tvrže, hrady a kostely Oselce, Defurovy Lažany, Chanovice, Kadov, Záboří, Svěradice, Velký Bor, Horažďovice, Malý Bor, Ballymotte, Zavlekov, Nový Čestín, Sobětky. Mapy sebou, řidiči obdrží itinerář. Majitelé aut sdělí na výše uvedené tel. číslo či e-mail kolik poberou pěšáků a pěšáci se budou informovat, zda je pro ně místo.

Další informace od poboček redakce do uzávěrky tohoto čísla neobdržela.

Kontakty na ostatní pobočky:

Pobočka Humpolec

Kontaktní adresa: KAS, pobočka Humpolec, Hradská 818, 396 01 Humpolec. E-mail: frantisek.kocman@mesto-humpolec.cz, orkhumpolec@seznam.cz. Internetové stránky pobočky: <http://www.hrad-orlik.cz/klub-a-sedlacka/>.

Pobočka Zlín

Kontaktní adresa: KAS pobočka Zlín, MUDr. Jiří Hoza, Česká 4760, 760 05 Zlín. Tel. 737177346. E-mail: jihoz@post.cz. Internetové stránky pobočky: <http://www.kaszlin.estranky.cz/>.

Pobočka Hradec Králové

Kontaktní adresa: Ing. Jiří Slavík, Nerudova 1210, 517 41 Kostelec n. Orlicí, e-mail: slavik@josefov.npu.cz, jaroslav_cerny@centrum.cz.

Pobočka Brno

Kontaktní adresa: Ing. Pavel Švehla, Ondráčkova 3, 628 00 Brno-Líšeň, e-mail: svehla.pavel@volny.cz; Mgr. Josef Jan Kovář, Renneská třída 416/39, 639 00 Brno-Štýřice.

Pobočka Praha

Kontaktní adresa: KAS Pobočka Praha, PhDr. Jiří Úlovec, Tř. Milady Horákové 133, 166 21 Praha 6 – Dejvice, e-mail: julovec@mver.cz, houskovad@seznam.cz.

Uzávěrka dalšího čísla: 10. 12. 2011 (vyjde v první lednové dekádě 2011)

HLÁSKA, zpravodaj Klubu Augusta Sedláčka. ISSN 1212-4974.

Vychází čtvrtletně. Toto číslo vyšlo v 1. říjnové dekádě 2011.

Šéfredaktor Petr Rožmberský (rozember@kar.zcu.cz), technický redaktor ing. Petr Mikota (pmikota@post.cz), redaktor pro internet Petr Beránek (www.klubaugustasedlacka.cz).

Adresa redakce: Klub Augusta Sedláčka, Kopeckého sady 2, 301 56 Plzeň (rozember@kar.zcu.cz nebo pmikota@post.cz)

Vydává Klub Augusta Sedláčka za přispění Nadačního fondu pro kulturní aktivity občanů města Plzně.

Registrováno pod značkou OK UmP 23/1991. 360 výtisků.