

hláská **H**

ročník XXI, 2010, č. 3

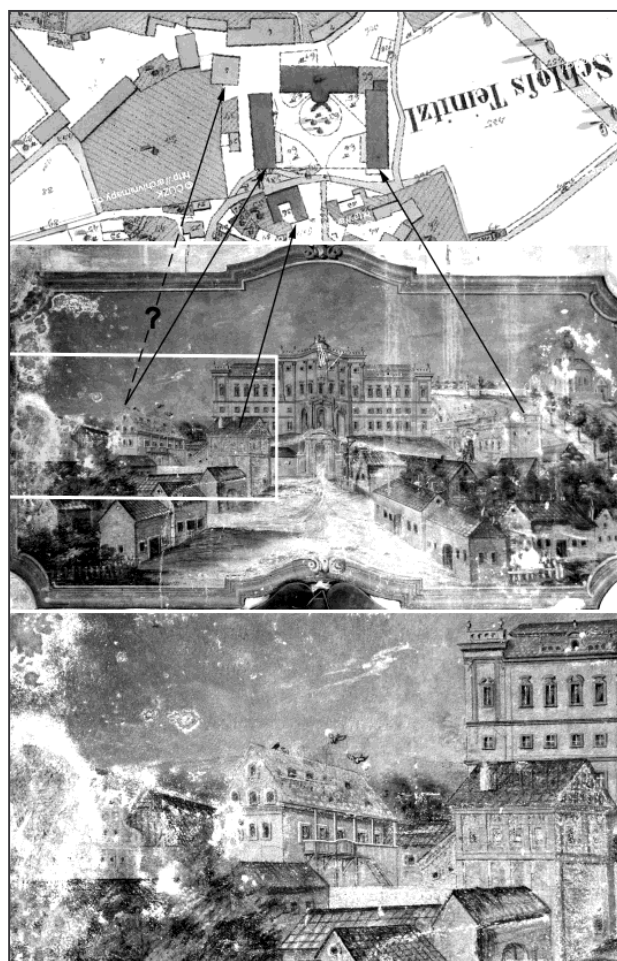
Nový a starý zámek v Týnci

Jan Anderle – Petr Rožmberský

Nový zámek v Týnci (okr. Klatovy) byl a je předmětem zájmu mnoha badatelů. Jde o monumentální stavbu, která vždy přitahovala pozornost. Na konci 19. století bylo konstatováno, že zámek byl postaven v 1. polovině 18. století.¹⁾ Historikem umění Hilmerou byl zámek roku 1956 připisán plzeňskému architektu Jakubu Augustonovi mladšímu.²⁾ Další soupis památek upřesnil dobu výstavby na 2. desetiletí 18. věku a uvedl stavitele J. Augustona.³⁾ V díle týkajícím se panských sídel stojí, že se stavbou nového zámku začal před rokem 1721 Maxmilián Norbert Krakovský z Kolovrat podle plánů plzeňského stavitele J. Augustona. Byla dokončena až roku 1760, patrně podle návrhů J. J. Wircha. Dokončeno však bylo jen východní křídlo, západní, dokončené jen v základní hmotě, tvořilo pouze kulisu a bylo dobudováno až po roce 1927 při přeměně na hotel.⁴⁾ V roce 1989 bylo upozorněno na nástěnné malby z doby okolo roku 1760 v Zeleném pokoji, znázorňující Týnec a dvory týneckého panství, jejichž autorem byl údajně František Lemarie.⁵⁾

Na počátku 21. století vznikla řada prací dotýkajících se nového týneckého zámku. Nejprve encyklopedie zámků říká, že zámek byl navržený a postavený Jakubem Augustonem mladším jako jeho první stavba v letech 1710 – 1721 pro Maxmiliána Norberta Kolovrata Krakovského.⁶⁾ Podrobněji se zabývali stavbou nového týneckého zámku historici umění. V. Ryšavý zjistil, že v roce 1711 uzavřeli v Praze sňatek štukátér Jan Kašpar Palliardi a dcera týneckého podkoního Alexandra Peterky, kteří pak roku 1713 dali v Týnci pokřtít dceru. Mohli se seznámit nejspíše v Týnci, kde Palliardi sotva mohl být z jiných než pracovních důvodů. Dále V. Ryšavý zjistil, že podle inventáře z roku 1724 byl zámek prakticky hotov a bydlelo se v něm; jedno křídlo nebylo doděláno, ale ve hmotě kvůli symetrii stálo. Kolovratové totiž začali mít finanční problémy a syn Maxmiliána Norberta Jan Josef Hyacint dovedl stavbu jen do nejnútnejšího stavu – žil převážně v cizině v diplomatických službách. Ryšavý považuje za nejpravděpodobnější, že zámek mohl být stavěn podle nějakého ideálního návrhu císařského architekta Johanna Bernharda Fischera z Erlachu z jeho vzorníku (nejstarší skica z roku 1704). V případě dlouhého trvání stavby mohl být angažován další stavitel; hlavní schodiště ve východním křídle nese stopy rukopisu pražského architekta K. I. Dienzenho-

fera, stavícího okolo roku 1720 např. v klatovské jezuitské koleji.⁷⁾ M. Horyna souhlasí s Ryšavého odmítnutím Augustona jako autora stavby a souhlasí i s názorem, že stavba vznikla podle některého z ideálních návrhů Fischera



Týnec, areál zámku, pohled od severu. Shora: situace podle mapy stabilního katastru z r. 1837 (natočeno podle směru pohledu), pohled ze 3. čtvrtiny 18. století – nástěnná malba v „zeleném pokoji“ nového zámku (vyznačen výřez detailu a přiřazení objektů v situaci na mapě), detail téže malby s předpokládaným objektem starého zámku uprostřed (foto a úprava J. Anderle).



Týnec, jižní průčelí starého zámku, v pozadí nový zámek (foto J. Anderle 2005).

z Erlachu. Naopak ale odmítá Ryšavého názor, že schodiště mohl projektovat K. I. Dientzenhofer, který byl v době stavby zámku ještě nezletilý. Horyna dospěl na základě srovnání se stavbami Giovanna Battisty Alliprandiho k tomu, že nový zámek v Týnci je jeho dílem.⁸⁾ Poslední encyklopedické dílo shrnuje dosavadní poznatky: nový zámek v Týnci vznikl po roce 1700 za Maxmiliána Norberta Krakovského podle návrhu architekta G. B. Alliprandiho, upraven byl kolem roku 1760 a nebyl zcela dokončen. Kolovratové jej drželi do roku 1927, kdy byl prodán a změněn v exkluzivní hotel. Po roce 1953 sloužil armádě, dnes je v soukromých rukou a probíhá jeho obnova.⁹⁾

Tento tzv. nový zámek však nebyl prvním sídlem společenských elit v Týnci. Tím byla gotická tvrz. Mohla vzniknout ve 14. století a být vystavěna vladyky píšícími se po Týnci. Nejspíše v 15. století byl Týnec připojen k panství hradu Klenová a zpustl; patrně byl vypálen v husitských či poděbradských válkách. Roku 1555 byla od Klenové odprodána pustá tvrz, pustý dvůr a pustá ves Týnec se vsí Vacovy Bořivoji Rochcovi z Otova. Byl dobrým hospodářem, obnovil Týnec a rozšířil týnecké zboží. Žil ještě roku 1581, a v roce 1584 prodal jeho dědicové tvrz, dvůr a ves Týnec, novou ves Nevděk a několik dalších vsí Janovi Vidršperkárovi z Vidršperku a po sňatku s jeho dcerou získal statek Týnec roku 1624 Vilém Albrecht Krakovský z Kolovrat, který postupně skoupil množství okolních statků a vesnic a vytvořil z Týnce rozlehlé panství. Zemřel roku 1688 – synu Maxmiliánovi Norbertovi předal pozemkové vlastnictví činící z něho jednoho z nejbohatších mužů království.¹⁰⁾

Rochce z Otova si v Týnci po roce 1555 zřídil své sídlo. Nevíme, zda opravil starou pustou tvrz, či si vystavěl na jiném místě tvrz novou, renesanční. Ani jedno, ani druhé sídlo nebylo lokalizováno a patrně proto se tvrz Týnec nedostala do Encyklopedie českých tvrzí.¹¹⁾ Ještě v roce 2004 bylo publikováno, že obnovená tvrz, k jejíž barokní úpravě došlo během 2. poloviny 17. století, sloužila jako sídlo Kolovratů do počátku 18. století, aniž by byla blíže lokalizována.¹²⁾

K ztotožnění tzv. „Amthausu“ neboli úřednického domu (Týnec čp. 2, ve východním sousedství nového zámku) s renesanční tvrzí (starým zámekem) přispěl archeologický výzkum čestného dvora, probíhající od roku 2003. Barokní úpravy starého zámku včetně pokládky dřevěného vodovodního potrubí zachyceného výzkumem při východní straně stavby a datovaného dendrochronologicky do let

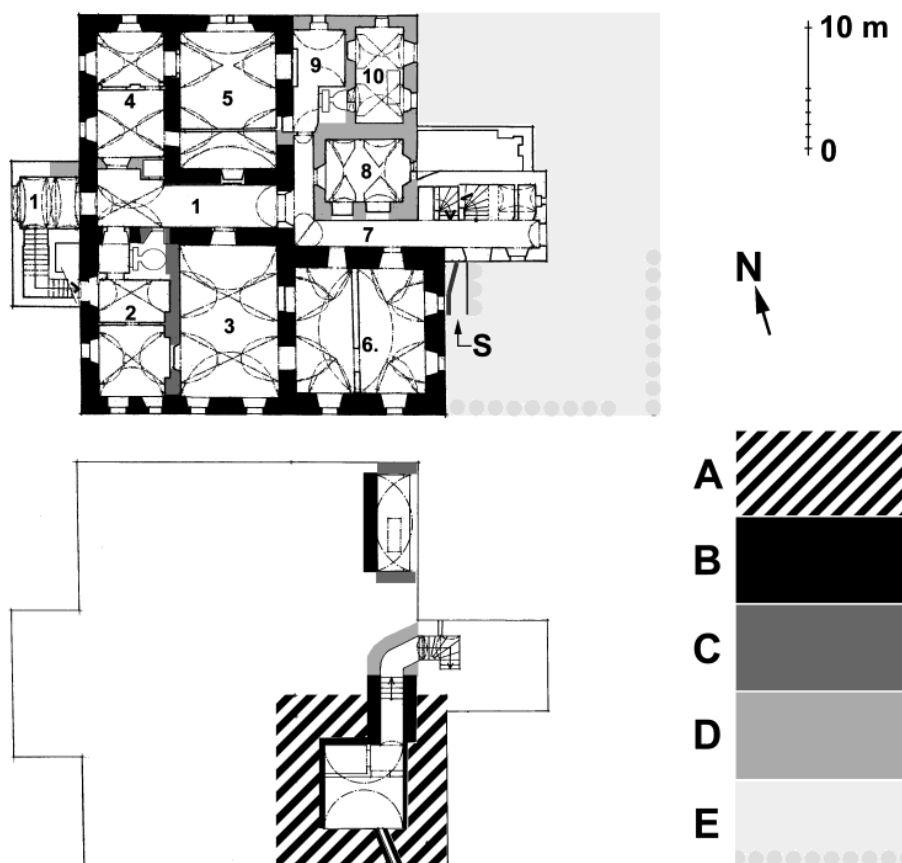
1683/1684, probíhaly za Viléma Albrechta Krakovského z Kolovrat (1624 – 1688). Výzkumem bylo dále zjištěno, že výstavba nového zámku si vyžádala rozsáhlé přípravy – srovnání terénu v okolí materiálem z výkopů základů a suterénů. Součástí prací bylo i položení nejstarších úseků dřevěného vodovodu, tj. i zbytků přívodu vody do jezírka položeného striktně v severojižní ose průjezdu budoucího nového zámku; v době jeho realizace už musel být zámek vyprojektován a zaměřen do terénu. To vedlo k úvaze, že vodovodní systém mohl být řešen současně s úpravou starého zámku a s ohledem na budoucí provoz zámku nového. Fáze příprav je kladena do posledních cca 15 – 20 let 17. století. Vlastní stavba byla zahájena po důkladném prostorovém rozvržení, srovnání terénu a položení „inženýrských sítí“. V hrubých rysech musela být nová zámecká budova hotova před rokem 1710 (Maxmilián Norbert Kolovrat, 1688 – 1721, osobně přítomný stavbě). Po smrti otce převzal jeho syn Jan Josef Hyacint zámek s nedostavěným křídlem a značně zadlužené panství; v roce 1724 byla na panství uvalena nucená správa.¹³⁾ Snad je možné připomenout, že Jan Josef Hyacint žil s manželkou několik let před otcovou smrtí v barokně upravené tvrzí v Běšinech; statek Běšiny obdržel od otce jako „úděl“.¹⁴⁾

Vyslovená úvaha, totiž že vodovodní systém budoucího nového zámku mohl být řešen současně se starým zámekem, se odvíjí od dendrodata (1684/1685), získaného z nálezu dobře zachované části dřevěného vrtaného vodovodního potrubí, nalezené v těsné blízkosti a v kontextu se starým zámekem; zbytky potrubí k napájení jezírka však mohly být novějšího data (přesně stanovené dosud nebylo). Souvislost zbytků vodovodu při starém zámku s potrubím v čestném dvoře zámku nového není doložena. Právě o ni se ale opírala představa oněch 15 až 20 let trvajících přípravných prací ke stavbě nového zámku, odvozovaná z uvedeného dendrodata. Spíše bychom se přikláníli k tomu, že se s přípravami a stavbou nového zámku začalo až na počátku 18. věku.

Stavebně historický průzkum starého zámku (Amthaus, čp. 2) probíhající v letech 2005 – 2007 v jádře stavby jasně identifikoval torzo residenčního objektu vyšší sociální úrovně, nepochybně renesanční tvrze. Není právě častý případ, aby bylo zjištěno ve stojícím objektu pohřešované šlechtické sídlo, známé dosud jen z archivních dokladů, jako tomu bylo v Týnci. Z průzkumu vyplývá, že budova obsahuje jako staré jádro dispoziční ve tvaru L, která je však reliktem rozsáhlejšího vícekřídlého objektu s ústředním



Týnec, starý zámek od západu (foto J. Anderle 2005).



Týnec, starý zámek, analytický výkres sklepa a přízemí. Legenda: A – hypoteticky předpokládaný relikv snad pozdně středověkého objektu, B – jádro stavby, jehož vývoj dovršily raně barokní přestavby z 50. až 80. let 17. století, C – raně barokní konstrukce, D – pozdně barokní konstrukce, E – domnělý rozsah zaniklé části starého zámku (tečkami označeny zjištěné relikty zdíva). Bíle jsou ponechány konstrukce klasicistní a mladší (kresba J. Anderle 2010).

dvorem, jehož stavební rozvoj dovršily přestavby v průběhu 3. čtvrtiny 17. století. Předpokládaný prostor někdejšího nádvoří pak zčásti zaujímá pozdně barokní přístavba k pozůstatku původně rozsáhlejšího objektu. Starý zámek patrně existoval v plném rozsahu půdorysu ještě v 60. letech 18. století, pokud se můžeme spolehnout na I. vojenské mapování. Pro razanci jeho raně barokní přestavby nelze nyní jednoznačně vymezit rozsah, v němž se zachovalo jádro stavby, které pochází ze 16. století. Pravděpodobně k němu náleží valeně klenutý sklep a konstrukce, jež na něj v dispozici přímo navazují. Dovršující raně barokní etapa vývoje zůstává relativně drobný vícekřídlý residenční objekt s ústředním nádvořím. Tvrz (starý zámek) se s ohledem na specifický vývoj, jehož výrazem se staly osudy barokní zámecké novostavby v blízkém sousedství, vyhnula zániku, i když byla v poslední třetině 18. století až prvních dekádách následujícího věku zbavena své východní části a ve 2. polovině 20. století hrubě zanedbána.

Raně barokní přestavba tvrze, kterou na základě výsledků dendrochronologie můžeme spíše vidět jako dlouhodobý proces než jako jednorázovou akci, spadá do epochy Viléma Albrechta Kolovrata. Datum kácení dřeva stropů v patře, určené dendrochronologicky do let 1652/53, zřejmě dokládá základní stavební rehabilitaci objektu po škodách, které mohl utrpět následkem válečných událostí konce třicetileté války, případně z jiných neznámých příčin. Datace zásahů v přízemí do let 1672/73 (dendro), z nichž lze

pravděpodobně odvodit dodatečné vkládání některých kleneb, pak ukazuje na postupné vylepšování stavby, ke kterému také patří instalace vodovodu v 80. letech 17. století (1684/85 dendro).

Pozůstalá část objektu dodnes vypovídá o prostředí sídla, jak bylo zformováno přestavbou po polovině 17. století. Přispívá k tomu soubor hodnotných konstrukcí – kleneb a záklopových stropů (značně narušených). Potom, co se úloha residence přenesla na nový zámek, sloužilo staré sídlo personálu panství a mimo jiné také asi fungovalo v součinnosti s pivovarem, který se nacházel v západním sousedství. Zdají se na to ukazovat jevy sledované v přízemí, jako zděný kanál pod dnešní úrovní podlahy, který měl vazbu na komín, a očazení jedné z vrstev povrchů kleneb. Z toho by se hypoteticky dalo soudit na hvozdní sladu.

Neobvykle celistvý obraz o bydlení personálu zdejšího velkostátu podává pozdně barokní a klasicistní transformace objektu. Významnou roli v tom zaujímá soubor tehdy dodatečně zřízaných dymníkových (černých) kuchyní, zachované chlebové pece i doklady dobového vytápění. V objektu se zachovaly vrstvy historických omítek. Z mladších etap užívání stavby přetrvala hodnotná kolekce truhlářských a zámečnických detailů. Střechu nese konstrukčně zajímavý vaznicový krov z roku 1875.

Objekt starého zámku je registrovanou nemovitou kulturní památkou a tvoří nepominutelnou složku památkově chráněného areálu týneckého zámku.¹⁵⁾ Jeho existence byla již akceptována v posledním encyklopedickém díle o panských sídlech.¹⁶⁾

Dendrochronologické datování dochovaných dřevěných prvků stavby, které pro potřeby stavebně historického průzkumu zpracoval Tomáš Kyncl, zásadně přispělo k datování raně barokní přestavby starého zámku na patrně jen prozatímní hraběcí sídlo (Vilém Albrecht povýšen do hraběcího stavu roku 1671¹⁷⁾). Při studiu nejstarší týnecké matriky z let 1665 – 1735 byly zjištěny informace týkající se stavebních a výzdobných prací, není však uvedeno, kterých objektů se práce dotýkají. V Týnci a jeho okolí totiž je nebo bylo vícero staveb, na kterých mohli někteří z dále uvedených řemeslníků pracovat. V roce 1656 za svého pobytu na týneckém zámku poručil Vilém Albrecht Kolovrat dostavět věž týneckého kostela Nanebevzetí Panny Marie.¹⁸⁾ Došlo nejen k dostavbě věže se sakristií a oratoří nad ní (zvony z let 1666, 1667, 1669), ale postupně také k novému vybavení kostela – dřevěná obětnice nese letopočet 1678, z roku 1674 pochází dřevěné bohatě řezané oblo-

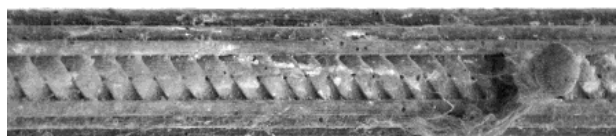


Týnec, starý zámek, přízemí, místnost č. 6 s raně barokní klenbou, pohled k severovýchodu (foto J. Anderle 2005).

žení oratorního okna v presbytáři s chronogramem a aliancí. Na křtitelnici je opět aliance a letopočet 1678. Ostatní části kostela a jeho vybavení jsou buď starší než raně barokní přestavba starého zámku, nebo naopak mladší, než inventář z roku 1724 zámku nového.¹⁹⁾

U obory severně od Týnce byla roku 1711 založena hraběnkou Kolovratovou Loreta – mariánská kaple, opět s aliančním znakem.²⁰⁾ Tentýž rok založení Lorety u Týnce je uváděn i v jiných pracích,²¹⁾ ovšem v encyklopedickém díle o českých památkách je její založení patrně omylem stanoveno na rok 1730;²²⁾ první zmínky o ní jsou v nejstarší matrice však až z roku 1734.²³⁾ Další stavbou, která by mohla připadat v úvahu, je kostel či kaple sv. Jana na vršku u Týnce, vystavěný prý v době svatořečení Jana Nepomuckého okolo roku 1730 a zrušený za josefských reform.²⁴⁾ Ovšem týnecká matrika zaznamenala již k roku 1709 jako svědka Václava Silbernegla, sakristiána u sv. Jana Nepomuckého. Už roku 1694 zemřel a byl v Týnci pohřben Jan N: (autor záznamu neznal jeho příjmi), poustevník od sv. Antonína. O jakou svatyni se jednalo, není známo. Roku 1700 bylo v Týnci pohřbeno dítě „Němcovo Juna z vrchu od kostelíčka“;²⁵⁾ byl to další poustevník od sv. Antonína nebo předchozí sakristián u sv. Jana Nepomuckého? U týnecké obory (u Lorety) vznikl neznámo kdy také barokní lovecký zámček; z roku 1834 se dochoval jeho popis a soudní odhad jeho ceny.²⁶⁾

V první týnecké matrice je poprvé zachycena osoba, kterou můžeme spojit se stavebními či výzdobnými pracemi, v letech 1674 a 1675, kdy zde byl za kmotra klatovský malíř Dominik Kolumbus.²⁷⁾ Potom se roku 1680 stává otcem Francel Vrtík (var. Urtík), zedník týnecký, jehož manželka zemřela v roce 1684. Vrtík se zřejmě znovu oženil a po jeho smrti pojal za manželku Dorotu, vdovu po Franci Vrtíkovi, roku 1692 Jan Jirí Kurc, týnecký polír. Roku 1696 se pak týnecký polír Kurc stal otcem, ale když se v roce



Týnec, starý zámek, detail části okenního rámu s poutcem náročně zdobeným řezbou, nyní v nadsvětlíku v prvním patře; snad jde ještě o práci řezbáře Vojtěcha Josefa Paira ze závěru 17. století (foto J. Anderle 2006).

1716 vdávala dcera „někdy Jana Kurce někdy políra týneckého“, nebyl již mezi živými.²⁸⁾ Se stavební činností patrně měl co do činění týnecký truhlář Jiří Tob, jemuž roku 1685 zemřel syn Kristián a který se v roce 1689 stal znovu otcem.²⁹⁾ Malíře Kolumba nahradil jiný klatovský malíř – roku 1689 kmotroval v Týnci Josef Karel Prontsmajer, malíř z Klatov; téhož roku v téže funkci je uveden Josef Prontsmajer, malíř na Týnci, a téhož roku 1689 se Josef Karel Prontsmajer, na Týnci malíř, stává otcem. Roku 1698 je kmotrou v Týnci jeho manželka Kateřina Prontsmajerová, malířka z Klatov.³⁰⁾ V roce 1694 se stal otcem pan Vojtěch Josef Pair, řezbář toho času na Týnci, jehož potomku byli za kmotry šlechtici z okolí.³¹⁾

Ve druhé týnecké matrice našel V. Ryšavý záznamy o kmotrování týneckého políra Jiřího Kurce („Khurtz“) z roku 1704 a dále z let 1706 a 1710, kdy byla kmotrou týnecká polírka Dorota Kurcová. O sňatku (r. 1711) a narození dcery (r. 1713) Jana Kašpara Palliardiho viz výše.³²⁾ V týnecké nejstarší matrice, s níž se druhá matrika částečně časově prolíná, pochází z roku 1713 zápis o úmrtí Alžběty, dcery pana Joannesa Kašpara „Palliarii“, štukatéra z Prahy.³³⁾ Jde bezpochyby o příslušníka rodiny Palliardí (Paliati), původně uměleckých štukatérů vlášského původu, usedlých v Praze, později stavitelů. Encyklopedie stavebních řemeslníků zaznamenala šest příslušníků této rodiny, avšak Jana Kašpara nikoli.³⁴⁾ Nejstarší týnecká matrika zachytila ještě v roce 1720 úmrtí Pavla Šafránka, zedníka z Týnce, v tomtéž roce se vdávala Marta, dcera Jana Liczky(?), zedníka týneckého, a roku 1722 zemřel synáček Matěje Pikarta, zedníka z Obory.³⁵⁾

Podle dosavadních poznatků se řemeslníci jmenovaní do roku 1694 patrně nepodíleli na stavebních pracích a výzdobě týneckého kostela Nanebevzení Panny Marie, ani na dalších stavbách okolo Týnce. Prováděli stavební a výzdobné práce při úpravách starého zámku. Zjištěná a dochovaná výmalba tohoto objektu bohužel nepochází od uvedených umělců, neboť je mladší.³⁶⁾ Řemeslníci zjištění v matrikách po roce 1700 stavěli nejspíše nový zámek, i když nelze vyloučit jejich podíl na ostatních týneckých stavbách. Zdá se, že polír Kurc přešel po úpravách starého zámku k řízení prací na výstavbě zámku nového. Příslušná encyklopedie žádného políra Kurce nezná.³⁷⁾

Na závěr nezbyvá, než popřát současnému majiteli nového i starého zámku v Týnci mnoho trpělivosti a dostatek finančních prostředků při odvážné záchraně a obnově obou významných staveb.

Poznámky: **1)** Vaněk, F. – Hostaš, K. – Borovský, F. A.: Soupis památek historických a uměleckých v Království českém VII. Politický okres Klatovský. Praha 1899, s. 180. **2)** Ryšavý, V.: Barokní zámek v Týnci u Klatov. In: Sborník prací z historie a dějin umění 1/2002 Týnec u Klatov. Klatovy, s. 28. **3)** Poche, E. a kolektiv: Umělecké památky Čech IV. Praha 1982, s. 123. **4)** Bělohlávek, M. a kolektiv: Hrad, zámek a tvrz v Čechách, na Moravě a ve Slezsku IV. Praha 1985, s. 364. **5)** Anderle, J. – Miler, J. – Procházka, Z. – Rožmberský, P. – Švábek, V.: Týnecký cyklus vedut. In: Castellologica bohémica 1. Praha 1989, s. 336. **6)** Vlček, P.: Ilustrovaná encyklopedie českých zámků. Praha 2001, s. 107, 484. **7)** Citace v pozn. 2, s. 25 – 29. **8)** Horyna, M.: Poznámky k architektuře zámku v Týnci u Klatov. In: Sborník prací z historie a dějin umění 3/2004 Klenová. Klatovy, s. 237, 240. **9)** Karel, T. – Krčmář, L.: Panská

sídla západních Čech – Plzeňsko. České Budějovice 2006, s. 255 – 256. **10)** Sedláček, A.: Hrad, zámky a tvrze Království českého IX. Praha 1893, 254; Úlovec, J.: Tvrz v Týnci u Klatov. In: Sborník prací z historie a dějin umění 1/2002 Týnec u Klatov. Klatovy, s. 13 – 23. **11)** Druhý cit. v pozn. 10, s. 21; Kolektiv: Encyklopedie českých tvrzí. Praha 2005. **12)** Úlovec, J.: Hrad, zámky a tvrze Klatovska. Praha 2004, s. 237. **13)** Hůrková, J. – Pícka, J.: Zámek Týnec u Klatov – stavební vývoj čestného dvora. In: Dějiny staveb 2007. Plzeň 2007, s. 7. **14)** Rožmberský, P.: Krátce o údělu v Běšinech, Hláska XX/2009, č. 2, s. 28 – 29. **15)** Anderle, J.: Týnec u Klatov – starý zámek. Stavebně historický průzkum. Rukopis uložený u autora. Plzeň 2007. **16)** Citace v pozn. 9. **17)** Royt, J.: Madona z Týnce u Klatov. In: Sborník prací z historie a dějin umění 1/2002 Týnec u Klatov. Klatovy 2002, s. 54. **18)** Citace v pozn. 17, s. 55.

19) Citace v pozn. 1, s. 174 – 179. **20)** Citace v pozn. 1, s. 180. **21)** Citace v pozn. 17, s. 56. **22)** Citace v pozn. 3, s. 123. **23)** Státní oblastní archiv v Plzni, fond Sbírká matrik, fara Týnec, kniha 1, s. 397, 399. **24)** Citace v pozn. 1, s. 175, 179. **25)** Citace v pozn. 23, s. 193, 273, 281. **26)** Váňová, L.: Týnecký zámek ve světle popisu z 1. poloviny 19. století. In: Sborník prací z historie a dějin umění 1/2002 Týnec u Klatov. Klatovy 2002, s. 36 – 37; citace v pozn. 12, s. 238. **27)** Citace v pozn. 23, s. 26. **28)** Citace v pozn. 23, s. 48, 257, 172, 136, 207. **29)** Citace v pozn. 23, s. 258, 92. **30)** Citace v pozn. 23, s. 90, 92, 93, 109. **31)** Citace v pozn. 23, s. 121. **32)** Citace v pozn. 2, s. 25. **33)** Citace v pozn. 23, s. 315. **34)** Vlček, P. a kolektiv: Encyklopedie architektů, stavitelů, zedníků a kameníků v Čechách. Praha 2004, s. 466. **35)** Citace v pozn. 23, s. 342, 213, 352. **36)** Citace v pozn. 15. **37)** Citace v pozn. 34.

Stručný popis zahraničního obléhacího komplexu

Zdeněk Hefner

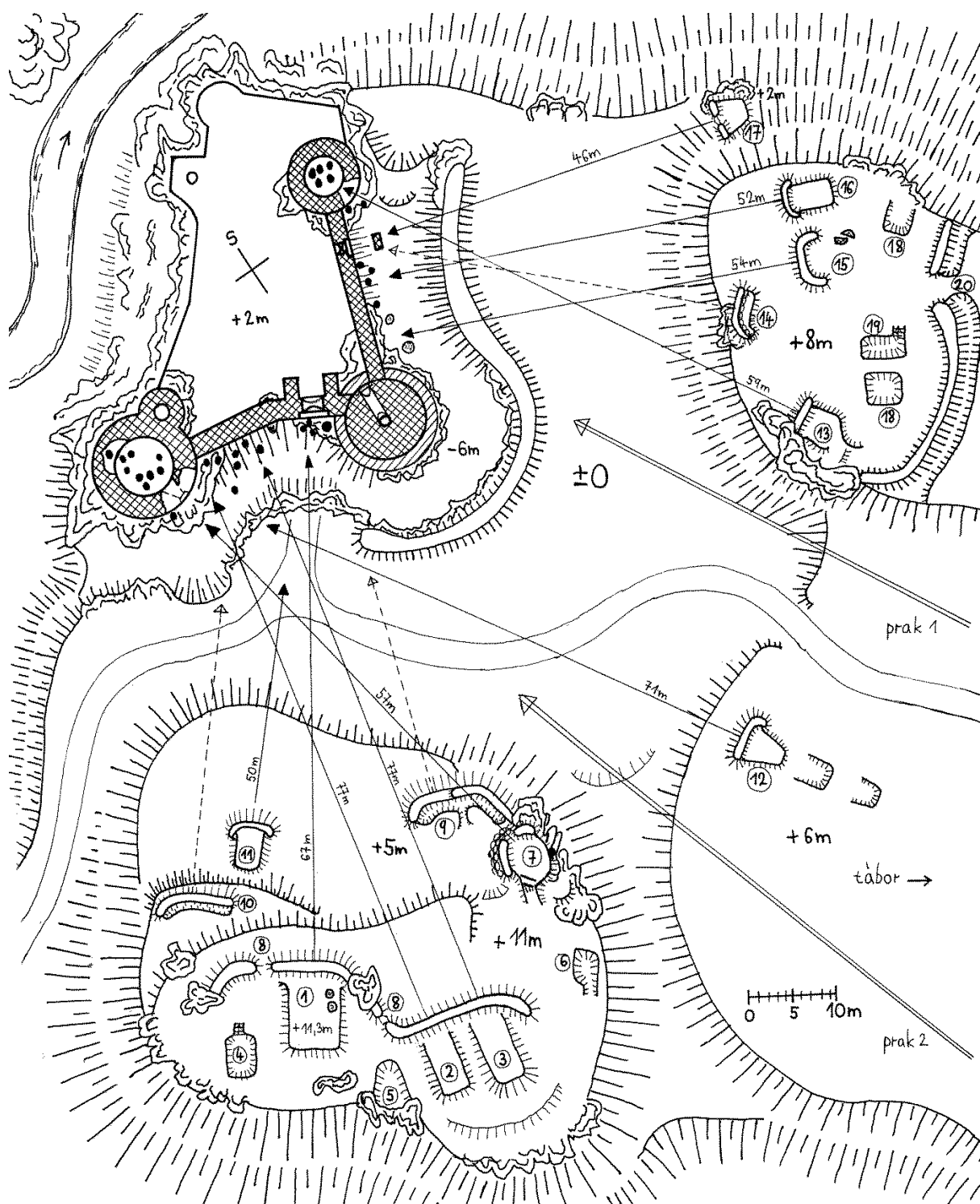
V zahraničí se nachází hrad, který je veřejnosti naprosto nepřístupný a tím detektoráři a zloději nedotčený. Před hradem je situován mimořádně hodnotný obléhací komplex s písemně doloženými důvody jeho zřízení. Bohatostí nálezů, vysokým stupněm dochovanosti a identifikovatelností rozmístění písemně zmíněných hrubých děl včetně stanovení jejich ráží, se řadí tyto obléhací práce do čela nejvýznamnějších obléhání v Evropě. Je velká škoda, že komplex nebyl a asi ani v budoucnu nebude archeologicky prozkoumán.

Hrad leží v určité části ciziny, kde jsem známý střelbami ze středověkých děl a proto mě byl zcela výjimečně umožněn vstup do zřícenin hradu a do obléhacího opevnění za podmínky písemně daného slibu zachování naprosté anonymity lokality, včetně jejích dějin s konkrétními jmény. Což činím. Z důvodu své nepřístupnosti nebyl obléhací komplex a ani hrad až doposud nijak zkoumán a ani v žádné literatuře publikován.

Hrad koupil od jistého šlechtice loupeživý rytíř, který vzápětí počal svými přepady sužovat široké okolí. Mnoho okolních šlechticů a měst si na něj u zemského soudu stěžovalo pro škody, které jim způsobil. Poslední kapkou do pomyslného poháru, který přetekl, byl únos dcery příslušníka vysoké a významné šlechty. Proto následně okolní šlechta spojila své síly se sedmi městy a hrad na počátku května roku 1442 oblehla. Dochovaná zpráva kronikáře praví, že k hradu vytáhlo na 3800 ozbrojenců pěších a 260 koňmo, vezoucích sebou jednu velkou bombardu s přílehlým názvem (v překladu) „Milá příbuzná“ z města X1, jednu menší bombardu a dva dlouhé hrubé kusy z města X2, dvě kratší hrubé pušky z hradu X1, tři velké tarasnice z hradu X2, 27 menších pušek z ostatních hradů a měst a dva velké praky z města X3. Po téměř dvou a půl měsíčním obléhání byl hrad dobyt. Kronikář výslovně uvádí zničení věží a hradeb dělostřelbou a zuřivý odpor posádky hradu, hustě střílející z ručnic. Pak následovalo písemně doložené rozboření hradu a roztržení bergfritu střelným prachem. Hrad pak již nikdy nebyl obnoven. Rytíř byl na znamení potupy polit lidskou močí a pak oběšen. Celá zbylá posádka hradu, ze které nikdo neunikl, byla zaživa upálena. Dle sdělení kronikáře byla z hradu odvezena jeho výzbroj – kromě jiného také dvě velké hákovnice a blíže neurčený počet velkého množství běžných hákovnic, ručnic a pišťal. Obránci hradu tedy neměli k dispozici dělo.

Půdorys hradu má podobu lichoběžníka o délce cca 27 m a šířce cca 18 m. V jihozápadním rohu čela dispozice hradu, na vysoké skále vypínající se nad říčkou, stála válcová obytná věž – donjon – o průměru 12,8 m a tloušťce zdiva 2,4 m, s přistavěnou schodišťovou věžičkou. V jižním nároží hradu, proti protější pláni, byl vystavěn bergfrit o průměru 9,2 m se zdmi o mocnosti 4,1 m. Bergfrit stojí na mohutném zešíkmeném soklu, vystavěném z velkých, do půlkulata otesaných kvádrů. Obě věže byly propojeny 9 m vysokou zalamovanou hradbou, ukončenou cimbuřím. Hradba měla tloušťku 2,2 m a byla v ní vedle bergfritu zřízena brána, uzavíraná padacím mostem a vraty. V jihovýchodní části dispozice hradu stojí na okraji skalního srázu druhá obytná věž o průměru 8,8 m a tloušťce zdi 190 cm, která přiléhá k palácům. Mezi bergfritem a druhou obytnou věží byla postavena hradba o tloušťce 180 cm, s prolomenou výpadní brankou, uzavíranou dveřmi s padacím můstkem. Můstek dosedal na vysoký pilíř, vyzděný ze dna příkopu a kupodivu dodnes dochovaný v původní výšce 8 m. Průčelí a jihovýchodní strana hradu jsou obehnány ještě dnes 6 m hlubokým příkopem, vytesaným do skály, a valem. Před příkopem se nachází rovina, označená v plánu ± 0 m, kde stálo neopevněné předhradí s hospodářskými budovami.

Proti průčelí hradu se vypíná dvouúrovňový vršek, který převyšuje předhradí o 11 m. Na jeho vrcholové plošině, prostoupené třemi vysokými skalními výchozy a lemované po obvodu skalními srázy, byla při obléhání usazena tři velká děla, ostřelující průčelí hradu. Doprava děl na návrší mohla probíhat pouze v těsné blízkosti bergfritu, donjonu a hradby s bránou, tedy ve velmi účinném dostřelu hradních zbraní. Obléhatelé museli být velmi dobře kryti pohyblivými tarasy. Mezi dvěma skalními výchozy je nasypán val, po stranách obloukovitě zahnutý a dnes vysoký 0,7 m. V prostředku za valem se nachází 30 cm vysoká plošina o rozměrech 6,5 x 9 m, na které byla usazena velká bombardarda nazvaná „Milá příbuzná“. Plošina byla vytvořena pečlivě narovnanými plochými kameny, prosypanými hlínou. Na okraji srovnané plochy dodnes leží dvě obří žulové koule o průměru 72 cm, hluboko zabořené do půdy. Ráží bombardy „Milá příbuzná“ můžeme podle těchto koulí spolehlivě stanovit na 73 – 74 cm. V zadní části plochy, na které bombardarda stála je mezi kameny rozeznatelných mno-



Obr. 1: Částečný půdorys hradu a půdorys obléhacích palebných pozic (měřeno pásmem). Černé tečky jsou orientačně vyznačená místa nálezů dělových koulí. Legenda: 1 – pozice bombardy „Milé příbuzné“. 2 – pozice dlouhého hrubého kusu. 3 – pozice dlouhého hrubého kusu. 4 – zemnice se schody. 5 – zemnice opřená o skálu. 6 – zemnice. 7 – pozice tarasnice ráže 10 cm. 8 – vrátka umístěná v ochranném valu. 9 – zákop střelců. 10 – zákop střelců. 11 – pozice tarasnice ráže 10 cm. 12 – pozice hrubé pušky ráže 20 cm. 13 – pozice hrubé pušky ráže 20 cm. 14 – pozice střelců. 15 – pozice bombardy ráže 56 cm. 16 – pozice tarasnice ráže 9 cm. 17 – pozice malé pušky. 18 – zemnice. 19 – zemnice se schůdky. 20 – val s příkopem.

ho deformovaných a polorozpadlých otvorů a drážek po kulech a trámech – záporny děla proti zpětnému rázu, v délce cca 3 m. Jedna z koulí byla vykopána ze země a odvezena k nedaleké digitální váze, která ukázala hmotnost koule 523 kg. Bombarda střelila na vzdálenost 67 m přesně kolmo na bránu hradu. Střed otvoru brány se nacházel 3 m vysoko nad základní rovinou ± 0 m. Bombarda ležela 11,3 m nad základní rovinou. Výškový rozdíl mezi postavením děla

a cílem byl řešen tak, že celá plošina pod bombardou byla šikmo nivelizována, aby dělo mohlo střlet přes vrchol valu přímo na střed brány (ověřeno nataženým provázekem). Z celé hradby vystavěné mezi bergfitem a donjonem zůstal dochovaný jen cca 2 m dlouhý kus i s cimbuřím, zbytek hradby je až téměř k základům zbořen. Příkop před bránou je zavalen jejími sutinami a torzy padacího mostu a ostění vrat. Těsně pod dochovanou točnicí mostu pod bergfitem

leží necelá půlka koule z bombardy „Milé příbuzné“. Nelze stanovit, nakolik byla brána zničena bombardou a nakolik při boření hradu nebo zubem času.

Nalevo od bombardy byla ve valu a na něm postaveném tarasu umístěna dvířka, kterými se před dělo vycházelo. Uživatelé lokality mě byly zapůjčeny dvě osoby se špičkovým detektorem kovů a předpokládána dvířka tak byla potvrzena nálezy pantů a dveřního kování. Tu samou situaci jsme zjistili i u druhých dvířek, situovaných v zalomení valu po pravé straně bombardy. Obdobná dvířka jsem našel i na jiných lokalitách, zejména u postavení velkých děl.

Val od svého zalomení pod skalním výchozem pokračoval rovněž v délce 14 m, kde po dalším zalomením dlouhém 4 m končil. Za touto linií valů byly umístěny na vyvýšených plochách o rozměrech 3,7 x 7 a 3,7 x 8,3 m oba dlouhé, kronikářem zmiňované hrubé kusy. Obě děla střílela na vzdálenost 77 m po kolmici k hradbě vedle donjonu. Levá kratší plošina byla nivelizována tak, aby dělo mohlo střílet na cimbuří hradby. Druhá, delší plošina byla v zadní části nasypána až do výše 50 cm a sklonění plošiny umožňovalo dělu střílet přes val k patě stejné hradby. Pod touto hradbou jsem našel celkem 12 železných koulí o průměru 16 a 17 cm. Jedna z koulí byla vstřelena 75 cm hluboko do trhliny ve skále. Na obou protilehlých stranách pukliny jsou viditelné půlkulaté drážky, jak koule v letu drhla o stěny trhliny, než se v její zúžené části zastavila. Koule byly nepochybně vystřeleny oběma hrubými kusy, jejichž ráži můžeme stanovit na cca 17 a 18 cm. Rozsah poškození hradby děly již nelze zjistit. V téže kronice města X, kde je popsána tato trestní akce, je na dalších stranách vyobrazen dlouhý hrubý kus v souvislosti s obléháním jiného hradu. Je velmi pravděpodobné, že se jedná o tentýž kus, který byl použit i v této popisované akci (viz obr. 2).

Náhorní rovina vršku, na které byly umístěny bombardy a oba hrubé kusy, je na východě ukončena strmou skálou, převyšující rovinu o 0,5 – 3 m. K této skále byla přihrnuta 0,9 m vysoká plošina, vytvořená z udusané hlíny, oblého tvaru, o délce 5,5 m. Vzhledem k výšce plošiny nad rovinou byl k jejímu boku přispán schod. Před čelem plošiny byla vybudována 0,7 m vysoká zídka z nasucho kladeného kamene, která vytvořila základnu pro nasypání valu. 1,2 m vysoký val obtáčel téměř polovinu plošiny. V čele byla ve valu ponechána výstřelná proluka, zpevněná po obou stranách zídka z nasucho kladených kamenů. Na plošině s největší pravděpodobností stála jedna ze tří velkých tarasnic z hradu X2. V členitých puklinách skály u postavení tarasnice jsem našel železnou kovanou kouli o průměru 9,5 cm, která nepochybně obsluže děla do pukliny zapadla. Dělo bylo zamířené na střílnu, proraženou v přízemí donjonu, pod kterou jsem našel další železnou kouli o průměru 9,5 cm, zaklíněnou ve skále.

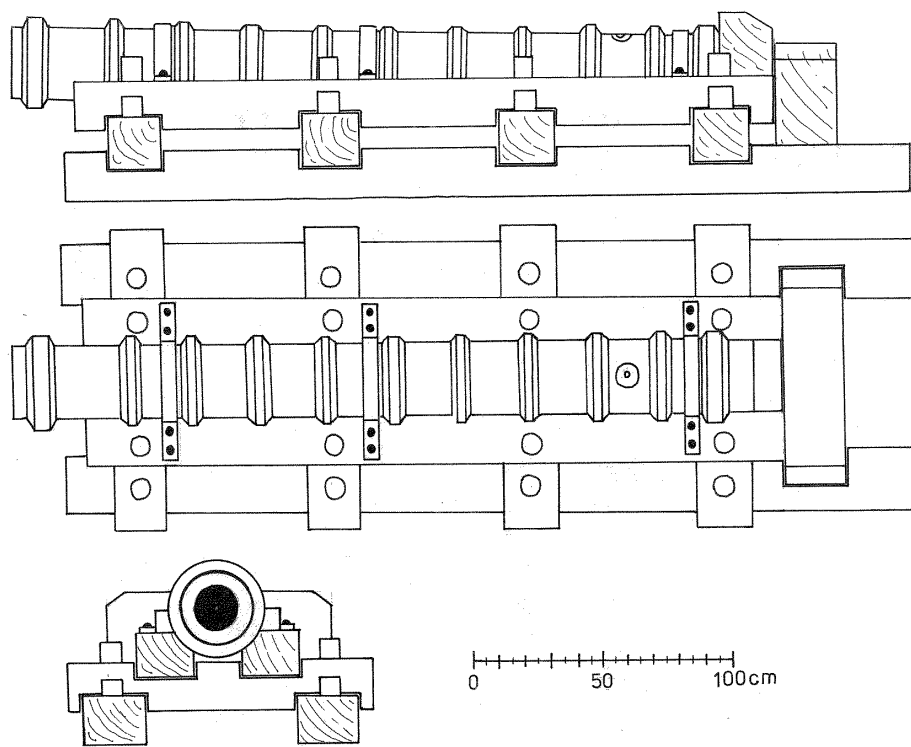
Za bombardou byla vybudována zemnice (pozice 4) o rozměrech 3,5 x 5,2 m, hluboká 1 m a přístupná vykopanou chodbičkou. V chodbičce byly použity za schody velké ploché kameny. Velké množství různých předmětů, nalezených v zemnici, svědčí o jejím hojném využívání. Obdobně řešená zemnice stála na jihu plochy (pozice 6) a další v pozici 5 měla zadní stěnu tvořenou skálou.

Před postavením bombardy a obou hrubých kusů jsem našel 427 olověných a 139 železných projektilů, vystřelených obleženými z ručních palných zbraní. Olověné střely měly ráži od 12 do 35 mm a třetina z nich byla více či méně deformovaná. Železné střely měly ráži 20 a 33 mm. Dalších

50 nalezených střel mělo průměr 61 mm a byly pravděpodobně vystřeleny dvěma písemně zmíněnými velkými hákovnicemi z arzenálu obránců hradu. Dále bylo nalezeno 403 hrotů rozmanitých tvarů šipek do kuší a 185 lukostřeleckých hrotů. Část hrotů tvořily tzv. „odřivousy“, dokumentující snahu obránců zapálit dřevěné tarasy děl. Po celé délce valu a v zemnicích se pod tenkou vrstvou lesního humusu nachází vrstva uhlíků, dokládající shoření tarasů a dalších dřevěných částí obléhacího opevnění. Je spíše pravděpodobné, že kompletní spálení všeho dřevěného příslušenství obléhacího opevnění provedli sami útočníci po skončení obléhání. Nakolik bylo opevnění poškozeno zápalnými šípami obléhaných nelze samozřejmě rozpoznat. Před stanovištěm tarasnice (pozice 7) jsem našel téměř 140 střel z kuší, luků a palných zbraní. U některých střel bylo možné určit, že byly vystřeleny z ochozu donjonu.

Jak již bylo řečeno, vrch s postavením bombardy (pozice 1) a dalších děl je dvoustupňový. Na o 6 m nižším stupni oproti vrcholu byl zřízen 1 m hluboký zákop pro střelce z ručních zbraní, obehnaný valem vysokým 0,6 m (pozice 9). Val začíná pod skálou s tarasnicí a v délce téměř 14 m tvoří půloblouk. Zákop byl přístupný postupně se svažující chodbičkou. Pod bombardou, na téže ploše kde byl vykopán zákop pro střelce, bylo z udusané hlíny uděláno další palebné postavení děla o rozměrech 3 x 5,5 m. Před čelem postavení vysokým 0,3 m, ve kterém byla pravděpodobně umístěna druhá velká tarasnice z hradu X2, byl vyhozen val o výšce 0,5 m s obloukovitě zahnutými konci. Předpokládána tarasnice měla palbu vedenou v mírné odchylce z kolmé osy na bránu. Ve skále pod prahem brány jsem našel tři koule, vykované ze železa, o průměru 9 – 9,5 cm. Proto obdobně jako u děla v pozici 7 můžeme stanovit i ráži této tarasnice na cca 10 cm. Na malém spočinku nad touto tarasnicí byl zřízen další zákop 6 m dlouhý a 1 m hluboký s vyhozeným valem v čele zákopu, určený pro střelce z ručních zbraní (pozice 10).

Proti jihovýchodní frontě hradeb hradu se vypíná do výše 8 m nad základní rovinu další vrcholek s rozmístěnými děly. Mezi oběma vrcholy s obléhacími postaveními se rozkládá rovná a široká plocha šíje, po které vede přístupová cesta k hradu (druhá cesta přichází k hradu z údolí s říčkou). Na této šíji byl ve vzdálenosti 275 m od bergfritu hradu vybudován tábor obléhatelů. Uvedu jen několik stručných informací. Čelo tábora bylo vybudováno v místě, kde se přístupová šíje zúžila na pouhých 15 m. V této poloze byla šíje překopána 3 m širokým příkopem, za kterým je nasypán val, zesílený dvěma pravoúhlými zemními baštami. Na koruně valu a bašt byla vystavěna zídka z nasucho kladených kamenů. V každé baště je vybudována palebná pozice malé pušky, které měly podle dochovaných koulí ráži 4 a 6 cm. Po stranách je tábor zabezpečen prostým valem, nasypáním na okraji srázů. Proti přepadu z hradu byl tábor zajištěn dvojitým příkopem a třemi zemními baštami. Prostřední bašta byla osazena malou puškou ráže 4 cm. V táboře se nachází šest velkých zemnic, avšak převážná část osazenstva byla ubytována ve stanech. Uprostřed tábora se nalézá 1 m nad okolní terén vyvýšená plocha obehnaná mělkým příkopem, na které stál velitelský srub. Při obou okrajových srážech tábora jsou situované dvě velké srovnané plochy, na kterých stály dva praky, přivezené z města X3. Na obou prakovištích leží několik prakových kamenů. Dalších téměř 70 kusů se nachází v hradě a v jeho příkopu.



Obr. 2: Nákres dlouhého hrubého kusu podle vyobrazení v zápisu z r. 1444 z městské kroniky. Hrubý kus byl pravděpodobně zhotoven před r. 1442. Hlaveň je připevněna pásy železa k poschodovému trámovému loži. Podélné trámy s příčnými jsou navzájem spojeny dřevěnými čepy. Za zadním trámem byla umístěna zápora děla, tvořená třemi řadami kúlů zarážkových do země a prokládaných příčnými fošnami. Za předními a zadními dřevěnými čepy byly protaženy řetězy, kotvící dělo pomocí do země zarážkových kolíků proti nadskočení při výstřelu.

Před valy tábora, ve vzdálenosti 50 m od bergfritu, byla na šíji usazena jedna ze dvou kronikářem zmiňovaných kratších hrubých pušek. Postavení děla tvořila plocha, upravená do výšky 0,1 – 0,2 m, v čele orámovaná k jedné straně zahnutým valem (pozice 12). Za dělem následují dva polo-zahloubené objekty. Palba tohoto děla byla shodně s tarasnicí (pozice 7) výhodně zaměřena na střílnu, prolomenou v přízemí donjonu. Zdivo donjonu bylo v tomto místě zeslabené a po rozstřílení výstřelného otvoru střílny bylo možné další palbou tento otvor zvětšovat. Kromě toho byly další koule vstřelovány do interiéru věže, kde počaly destruovat vnitřní zeď naproti střílně. V této dodnes dochované zdi se nachází vystřelený otvor o průměru cca 1,2 m a o zužující se hloubce 0,9 m. V tomto otvoru jsem našel mezi dva velké kameny vstřelenou kamennou kouli o průměru 18,7 cm. Od této koule byl natažen provázek tak, aby se dotýkal vnějšku dochovaného torza špalety střílny a jeho další rovné protažení naprosto přesně vyústilo v postavení hrubé pušky č. 12. Interiér donjonu byl nedávno vyklizen a pod sutinami našli dělníci 6 kamenných a dvě železné koule o průměrech 18,5 – 19,3 cm. Na základě výše uvedeného můžeme tedy s naprostou jistotou stanovit ráži kratší hrubé pušky na cca 20 cm. Hrubá puška na vzdálenost 71 m rozstřílela výstřelný otvor střílny a pak ještě dokázala téměř metr hluboko poničit vnitřní líc zdiva donjonu. K úplnému prostřílení zdiva navenek již nedošlo, pravděpodobně z důvodu ukončení obléhání.

Před valem a ve valu postavení hrubé pušky č. 12 bylo nalezeno 242 kulí železných i olověných, ráží od 12 do 35 mm, vystřelených obránci hradu. Mnoho olověných kulí bylo deformováno nárazem na taras, některé se od něj odra-

zily a zůstaly ležet před valem, další uvízly v tarasu. Po spálení tarasu zůstaly tyto koule ležet dodnes na povrchu valu. Šípky z kuší, nalezené v počtu 180 ks, byly také vstřeleny do valu, nebo se volně povalovaly na jeho povrchu – to znamená, že spadly na zem po spálení tarasu, ve kterém byly zabodnuty. Dalších 67 kusů šipek a kulí jsem našel okolo pušky, kdy měli obránci hradu špatnou „mušku“. Po pečlivé horizontální a vertikální preparaci sklonu šipek ve valu bylo možné stanovit, odkud byly vystřeleny. Větší část šipek byla vystřelena z ochozu bergfritu a menší část z ochozu donjonu. Z proluk z malé části dosud dochovaného cimbuří bergfritu ve výšce 27 m bylo možné na vzdálenost cca 57 m účinně dostřelit z ručních zbraní k dělu v postavení 12. Celkem 489 nalezených střel vystřelených na tuto hrubou pušku dokumentuje zoufalou snahu obránců hradu alespoň omezit činnost tohoto děla.

Naproti jihovýchodní frontě hradu se rozprostírá skalami lemovaná plocha, vyvýšená o 8 m nad základní rovinu. Na západním okraji plochy bylo zřízeno ke skále přimknuté postavení druhé hrubé pušky z hradu X1. Skála vysoká téměř 4 m chránila obsluhu děla před střelbou z ochozu bergfritu. Puška byla usazena na plošinu, vytvořenou z udusané hlíny, dlouhou 4,7 m a vysokou 20 cm. V čele plochy byl nasypan val, vysoký 0,5 m. Hrubá puška vedla palbu přesně na středovou osu jihozápadní obytné věže. Ve výšce 3,2 m nad základnou věže vystřílela puška v jejím 190 cm silném zdivu dovnitř se zužující otvor o největším průměru 2,8 m. Původní výška věže není známa, dnes je dochována do výše 6,7 m a byla kupodivu citlivě adaptována na podstavec pro jistý přístroj. Při adaptaci byl vyklizen interiéru věže až na její původní dno. V suti bylo nalezeno 8 železných koulí o průměru 18,5 – 19,5 cm a 27 kamenných koulí zhruba stejných rozměrů jako železné koule. Všechny nalezené koule jsou dnes vzorně rozříděny, vyrovnány a uloženy vedle věže. Hrubá puška měla tedy ráži cca 20 cm a na vzdálenost 59 m dokázala ve zdivu vystřílet otvor, který, pokud by byl dále rozšiřován, by nakonec způsobil zřícení věže. Než k tomu mohlo dojít, byl už hrad pravděpodobně dobyt. Koule vnikající do interiéru věže poškodily líc protilehlé zdi, ale v podstatně menším rozsahu, než byla destruována vnitřní zeď donjonu. Obsluha děla se pravděpodobně soustředila zejména na rozšiřování otvoru v plášti věže a většina z 35 nalezených koulí spíše po zdivu otvoru dovnitř věže sklouzla. Na donjonu a jihovýchodní obytné věži tedy došlo ke kronikářem zmíněnému poškození dvou

pozice číslo	typ děla, střelci	ráže děla (cm)	počty nalezených střel					celkem
			olověné koule (ks)	železné koule (ks)	hroty z kuše (ks)	hroty z luku (ks)	olověné koule Ø 6 cm	
1	bombarda	73 – 74	270	97	122	64	41	594
2	hrubý kus	17	85	24	135	54	4	302
3	hrubý kus	18	72	18	146	67	5	308
7	tarasnice	10	39	3	89	7	0	138
9	zákop střelců	-	42	0	63	0	0	105
10	zákop střelců	-	11	0	26	0	0	37
11	tarasnice	10	148	18	112	24	0	302
12	hrubá puška	20	154	98	180	57	0	489
13	hrubá puška	20	69	21	150	28	33	301
14	střelci	-	26	0	46	0	0	72
15	bombarda	56	108	75	215	39	64	501
16	tarasnice	9	97	19	153	24	9	302
17	malá puška	?	56	2	87	0	0	145
celkem	-	-	1177	375	1524	364	156	3596

Tab. 1: Počty nalezených koulí vystřelených z obléhacích děl.

věží dělostřelbou, při které byly prokazatelně vystříleny v jejich zdivu otvory.

Ve vzdálenosti 14 m od hrubé pušky popsané v předchozím textu byla usazena písemným pramenem zmíněná druhá menší bombardarda a to přímo na nijak upravovaný terén. Před čelem bombardardy byl vyhozen 0,5 m vysoký val se zahnutými konci. Na tomto postavení se dodnes nachází na dvě půlky rozlomená koule o průměru 54,5 cm. Koule byla zhotovena ze žuly a na základě jejího průměru můžeme stanovit ráži bombardardy na 56 cm. Bombardarda vedla na vzdálenost 54 m přesně kolmou palbu na hradbu o tloušťce 180 cm. Na dně příkopu pod hradbou leží dvě celé koule z této bombardardy a několik úlomků z cca tří dalších koulí, které se nárazem na zdivo roztrhly. V hradbě zeje 12 m široký průlom, který nese známky umělého boření. V příkopu leží spadlý třímetrový kus hradby i se dvěma střelbou narušenými zuby cimbuří. Nelze rozpoznat, nakolik se na průlomu podílela bombardarda a nakolik záměrné boření, uskutečňované na zdivu hradu po jeho dobytí.

Vedle bombardardy byla do výše 20 cm nasypána další palebná pozice (č. 16), pravděpodobně pro třetí velkou tarasnici z hradu X2. V čele pozice byl opět nasypán 0,5 m vysoký val, na obou koncích zahnutý. Předpokládána tarasnice zřejmě střílela ze vzdálenosti 52 m na cimbuří hradby. Dochovaný úsek hradby do plně výše nad výpadní brankou má silně poškozené až zničené stínky a proluky cimbuří. Snad můžeme připsat tato poškození střelbě tarasnice. Pod hradbou a pod sutí jsem našel 4 kusy kovaných železných koulí a průměru 7,8 – 8,4 cm. Tarasnice měla tedy ráži cca 9 cm a na uvedenou vzdálenost bylo plně v jejích možnostech ochoz hradby zničit.

Ve svahu pod tarasnicí na okraji vysoké skály byla umístěna pozice malého děla. Velmi členitý skalní povrch pozice byl vyrovnán zeminou hojně promíchanou kameny do plochy dlouhé 2,5 m. V čele plochy byl do výšky 1,3 m nasypán val, uprostřed přerušovaný 0,7 m širokou prolukou. Obě strany proluky – výstřelného otvoru – byly zpevněny nasucho kladenými kameny. Ráži zde umístěného děla se nepodařilo zjistit. Vzhledem k malé velikosti postavení můžeme předpokládat, že zde byla usazena některá z 27 malých pušek zmiňovaných kronikářem. Puška pod mír-

ným odklonem od osy hradby střílela ze vzdálenosti pouhých 43 m na výpadní branku. Na tuto branku byla také zaměřena palba z ručních zbraní z pozoruhodného postavení střelců (pozice 14), situovaného mezi pozicemi 13 a 15 na skalnatém okraji plošiny. Postavení částečně využilo přirozené ochrany zubaté vyčnívající skály, nahrazující částečně cimbuří. Na skále byl nasypán 1 m vysoký zahnutý val a jeho vnitřní svah byl nahrazen zídou z nasucho kladených kamenů. Velmi nerovný terén za zídou byl zásypem vyrovnán do 15 cm vysoké a 0,9 m široké roviny, na které stáli cca 4 střelci z ručních zbraní. Do valu byly nepochybně zakotveny krycí tarasy. Zahnutí valu bylo provedeno na ochranu před palbou vedenou z bergfritu. Mezi obléhajícími byl přítomen bývalý majitel hradu, který samozřejmě znal tloušťku stěn jednotlivých věží. Snad právě proto ani jedno z devíti nasazených větších děl nestřílelo na bergfrit. Jeho zdi o mocnosti 4,1 m by šlo jen za velmi dlouhou dobu a s velkými obtížemi střelbou prorazit.

Na prostranství za děly umístěnými v pozicích 13, 15 a 16 byly vykopány tři zemnice. Prostřední z nich o rozměrech 5,2 x 2,5 m byla přístupná opět chodbičkou se schody tvořenými plochými kameny. Přestože s největší pravděpodobností nemohl loupeživý rytíř odnikud očekávat pomoc, byla za zemnicemi šíje překopána 1,5 m širokým příkopem a opevněna vyhozeným valem s ponechaným průjezdem pro vozy a obdobně jako čelo tábora tak byla zabezpečena proti útoku zvenčí. Týl bombardardy „Milé příbuzné“ a přilehlých děl byl zabezpečen skalními srázy a prudkými svahy vršku, na kterém stály. Před pozicemi děl, střelců a v jejich okolí jsem našel velké množství různých projektilů, vystřelených obránci z kuší, luků a ručnic (viz tab. 2). Největší počet výstřelů byl zaměřen proti bombardě, naopak nejméně střel bylo vypáleno proti postavení střelců z ručních zbraní, kteří nemohli na rozdíl od děl nijak vážně hrad ohrozit. Před bombardou a v jejím blízkém okolí jsem navíc našel další olověné střely o průměru 57 – 60 mm, nepochybně obránci vypálených z kronikářem zmíněných velkých hákovnic. V okolí všech obléhacích zbraní jsem našel mnoho dalších vystřelených projektilů, jimiž se obránci do cíle netrefili, nebo stříleli na pohybující se obléhatele. Celkem bylo nalezeno 3596 různých střel, vystřelených obránci

pozice číslo	typ děla, střelci	ráže děla (cm)	nalezené koule						cíť palby	vzdálenost děla od cíle (m)
			kamenné koule (ks)	Ø koulí (cm)	Ø hmotnost (kg)	Zežené koule (ks)	Ø koulí (cm)	Ø hmotnost (kg)		
1	bombarda	73 – 74	2 + 0,5	72	523	-	-	-	brána hradu	67
2	hrubý kus	17	-	-	-	5	16	14,2	cimbuří hradby u donjonu	77
3	hrubý kus	18	-	-	-	7	17	17,3	pata hradby u donjonu	77
7	tarasnice	10	-	-	-	2	9,5	3,2	donjon	57
9	zákop střelců	-	-	-	-	-	-	-	průčelí hradu	36-49
10	zákop střelců	-	-	-	-	-	-	-	průčelí hradu	45-58
11	tarasnice	10	-	-	-	3	9-9,5	3	brána hradu	50
12	hrubá puška	20	7	18,7-19,2	10,8	2	18,5-19,3	26,6	donjon	71
13	hrubá puška	20	27	18,5-19,5	11,7	8	18,5-19,5	25,7	zadní obytná věž	59
14	postavení střelců	-	-	-	-	-	-	-	zadní obytná věž	37-46
15	bombarda	56	3 + 3	54,5	271	-	-	-	výpadní branka, hrad	54
16	tarasnice	9	-	-	-	4	7,8-8,4	2,1	hradba za bergfritem	52
17	malá puška	?	-	-	-	-	-	-	výpadní branka, hrad	46
0	malá puška	4	-	-	-	2	3,5-3,6	0,17	obrana čela tábora	-
0	malá puška	6	-	-	-	3	5,2-5,6	0,65	obrana čela tábora	-
0	malá puška	4	-	-	-	2	3,6	0,16	obrana zadního čela táb.	-

Tab 2: Počty nalezených střel před postavením děl a střelců.

hradu. Dalších cca 600 střel bylo nalezeno přímo v hradě, kde není možné určit, kolik jich bylo vypáleno obránci a kolik útočníky. Pozadu za obránci nezůstali v palbě z ručních zbraní ani obléhatelé. V příkopu, ve svazích pod hradbami a i přímo v hradbách se nachází zaokrouhleně 2150 kusů různých střel z ručních zbraní. Počet vypálených střel obránci i obléhateli musel být ve skutečnosti samozřejmě vyšší, než kolik jich bylo nalezeno. Velké množství objevených střel podává svědectví o velké intenzitě bojů během obléhání a o kronikářem zmíněné zuřivé obraně hradu, kdy obránci věděli, že nemohou ze strany obléhatelů počítat s jakoukoliv milostí.

O obléhání hradu jsem vypracoval obsáhlou zprávu, doprovázenou desítkami tabulek a nákrešů. Zpráva byla předána vedoucímu uživateli dotčených pozemků a vzbudila až neočekávaně velký ohlas, neboť nikdo z osazenstva celá léta ani netušil, po čem každodenně chodí. Tento článek je pouhými 5 % rozsahu původní zprávy a je velká škoda, že omezený počet stran Hláska neumožňuje uveřejnit všechna zajímavá fakta a nákrešy o obléhacím komplexu z roku 1442, které by nepochybně obohatily poznání vojenství 15. století.

Hrady Alsaska I

Jiří Hoza – Milan Zikmund – Zdeněk Sadílek – Karel Miklas

Príspevek by měl pomoci přiblížit kastelologicky velice zajímavou oblast, která je pro většinu poboček Klubu Augusta Sedláčka relativně vzdálenostně dobře dostupná. Vzhledem k množství navštívených objektů a vzhledem k jejich architektonické a fortifikační výjimečnosti budou představovány postupně. Doufáme, že tento příklad povede k vyšší publikační aktivitě ve čtvrtletníku Hláska a že i další členové z jiných poboček budou ochotni se o zajímavé informace z vlastních kasteologických poznání podělit.

V oblasti Alsaska se v době své „největší slávy“ tyčilo k nebi z pohoří Vogéz (francouzsky Vosges) a jeho blízkého okolí okolo 600 hradů, do dnešní doby se jich zachovalo v různé míře rozpadu zdíva okolo dvou stovek, přičemž koncentrace hradů na kilometr čtvereční plochy (podle jednotlivých oblastí 1 hrad na 7 – 15 kilometrů čtverečních) asi nemá v rámci „starého kontinentu“ na tak velké ploše období. Zlínskou pobočkou byly v letech 2005 – 2009 uspořádány celkem tři automobilové výpravy za poznáním

alsaských hradů s pracovním názvem „Barbarossa I – III“, přičemž bylo navštíveno okolo 50 objektů, z toho některé pro svou jedinečnost opakovaně. Lze předpokládat, že tato poznání v této oblasti nebyla zdaleka poslední. Na málokterém místě Evropy lze obdivovat hradní relikty v rozsáhlých lesích s kompletně zachovalými románskými artefakty, ostěními, hlavicemi, sloupky, portály, popř. arkýřovými kaplemi a pozorovat úzké sepětí mezi přírodou a pomalu se rozpadajícími stavbami pocházející z období před téměř tisíci lety. Alsaské hrady jsou „slabikářem“ hradní architektury a jejich návštěvu lze doporučit všem, kteří se o fortifikační a kastelologickou architekturu úzce zajímají.

Vývoj

Zeměpisná poloha Alsaska na křižovatce vlivů jak germánských, tak románských vypráví příběh kultury, kterou v ranných začátcích naší éry přinesli Římané a později oživil Merovejci a Karlovcí, náruživí konzumenti vína,

kteří „vzpružuje a způsobuje dobrou náladu“. Před koncem prvního tisíciletí n. l. pěstovalo vinnou révu více jak 160 osad a ve středověku patřila vína z Alsaska mezi nejprestižnější v Evropě. Alsaské vinohrady jsou proti oceánským meteorologickým vlivům chráněny od západu pohorím Vogézy. Vinice vysázené na stráních odvézského předhůří v nadmořské výšce od 200 do 400 m využívají maximálního slunečního svitu díky svému vysokému vedení. A právě zde nad těmito vinohrady, na hřebenech a vrcholcích Vogéz, byly vystaveny úchvatné hrady střežící údolí podél toku Rýna...

V r. 962 král Ota I. zvaný Veliký obnovuje říši Karla Velikého pod názvem Svatá říše římská a nechává se korunovat papežem Janem XII. za císaře. Císařský titul, kterým se od r. 924 nikdo nehonosil, tak připadl nové dynastii pocházející z Německa. V r. 937 si Ota podrobil burgundské vévodství a italské království. Roku 951 se vypravil do Itálie na žádost Adelaidy, vdovy po králi Lotharovi II., kterého nechal otrávit místní panovník Beranger II. Ten také Adelaidu uvrhl do vězení. Ota ji osvobodil, vzal si ji za manželku a nechal se korunovat italským králem.¹⁾

Roku 1075 vyhlásil Řehoř VII. dekret, který zakazoval duchovním přijmout biskupství či opatství od laika. Praktické uplatňování tohoto dekretu rozpoutalo roztržku mezi papežem a Jindřichem IV. Jindřich nehodlal ustoupit a trval dál na právu vybírat biskupy, kteří se pak stávali jeho poslušnými nástroji. Spor se rozhořel v r. 1075, když Jindřich jmenoval svého kaplana arcibiskupem milánským. Řehoř VII. vyobcoval krále z církve a Jindřich ho na oplátku sesadil. V únoru 1076 nechal Řehoř naopak zbavit trůnu krále. Německá knížata se ke králi obrátila zády a hodlala jej nahradit jiným panovníkem. Jindřich se musel podrobit, kajícně se na hradě Canossa podřídil papeži, kde mu Řehoř v r. 1077 odpustil. Jindřich však v boji pokračuje a Řehoř jej znovu vyobcuje z církve a uznává nového krále, kterého mu navrhla německá knížata. V r. 1080 němečtí biskupové sesadili Řehoře VII. a zvolili „vzdoropapeže“ Klimenta III. Jindřich IV se zmocnil Říma, kde jej Kliment III. korunoval v r. 1084 císařem. Řehoř uprchl a r. 1085 zemřel v Salernu. Konflikt trval téměř dalších 40 let. Tyto události známe pod označením spor o investituru. V r. 1122 Jindřich V., syn Jindřicha IV., uzavřel s papežem Kalixtem II. wormský konkordát, který jasně rozlišoval duchovní a světskou stránku papežského úřadu.²⁾

Před r. 1000 ještě nelze v rámci alsaského teritoria hovořit o hradech, ale o panských dvorech, které jsou vystavěny ze dřeva a orientovány buď v centru, nebo na periferii vesnic. Ve vrcholném středověku si král přivlastňuje právo stavby hradů, šlechta smí stavět jen s jeho souhlasem. Toto privilegium má význam, neboť jeho neuplatňování může poškodit královskou moc. Prakticky tento princip ale nemůže být aplikován. Od 10. stol. začíná vyšší šlechta obdělávat půdu a kultivovat lesy. Znakem přivlastnění půdy feudálem je stavba hradů. V této době se objevují první hrady v Alsasku. Jako první fortifikace spatřují světlo světa Haut-Ribeaupierre (zemitá hlína) a Frankembourg (kámen). V 10. stol. existuje také Ratburg vzpomínaný před r. 913, Hohenbourg-Mont St. Odile (mezi lety 913 – 933), Erstein (před r. 999). Svatá říše římská podstupuje omezení moci rozdělením a stavbou hradů.³⁾

V 10. a 11. stol. si vyšší šlechta přivlastňuje půdu a začíná budovat hrady. Do 11. stol. dominují hraběcí rody, které jsou v Alsasku málo početné – jedná se o pozdější

Habsburky a hrabata z Eguisheimu. V 11. stol. jsou hradní lokality zřídka (Turquenstein – r. 1000, Thanvillé – 1089, Dabo – 1091). Stavby jsou ze dřeva, zemin a na sucho kladených kamenů, tyto první hrady zanechaly jen minimální stopy. Stopy hradeb této doby byly objeveny na hradech Ottrott – konstrukce ze dřeva a primitivní hrazení. K tomuto seznamu můžeme připojit Haut-Eguisheim (před r. 1018) a St. Ulrich (před r. 1038).⁴⁾

Na konci 11. stol. a v průběhu celého 12. stol. se objevují další „hráči“ na scéně feudalismu, střední šlechta (nehraběcí rody). Během sporu o investituru je císař nucen bránit svou legitimitu. Tuto krizi doprovází výstavba okolo 60 nových hradů. Staré hrady se rozšiřují, zvětšují nebo se rozdělují. Takto se Haut-Eguisheim stal dvojhradem (Dagsbourg a Mittelburg) během let 1150 – 52 a později trojhradem (Weckmund) během r. 1200. Od 13. stol. už není výstavba hradů výsadou krále a vyšší šlechty (hrabat, vévodů, panských rodů). Vytváří se nižší šlechta z rytířů, jejichž společenskou funkcí je vojenská branná povinnost a hrady se stávají symbolem rytířství a rytíři je zároveň vlastní.⁵⁾

Dvanácté století během sporu o investituru, který končí v r. 1122 shodou ve Wormsu, zavazující císaře bránit svou legitimitu tváří v tvář církvi, je obdobím bouřlivé výstavby kamenných

hradů. Třicet nových hradů spatří světlo světa v tomto období (Guirbaden, Frankembourg, Fleckenstein, Epfig). Vyskytují se oba typy defenzivních staveb: 1) donjon (obytná věž), kde se snoubí prvky jak obytné, tak obranné (Haut-Barr, Ratsamhausen – Ottrott) a 2) bergfrit (útočištná věž).⁶⁾

Okolo r. 1135 rozděluje císař Lothar III. Alsasko na 2 državy, na horní a dolní Alsasko. Stoupenci a odpůrci císaře spolu válčili do 1. pol. 12. století. Hrabata z Eguisheimu, nepřátelé císaře, ovládali hrady Eguisheim a Dabo a využívali opěrných bodů – hradů Guirbaden a Thanvillé. Fridrich le Borgne vedle nich staví pravděpodobně St. Ulrich a Haut-Koenigsbourg před r. 1147, Štaufové ovládají početná místa v okolí Selestatu.⁷⁾

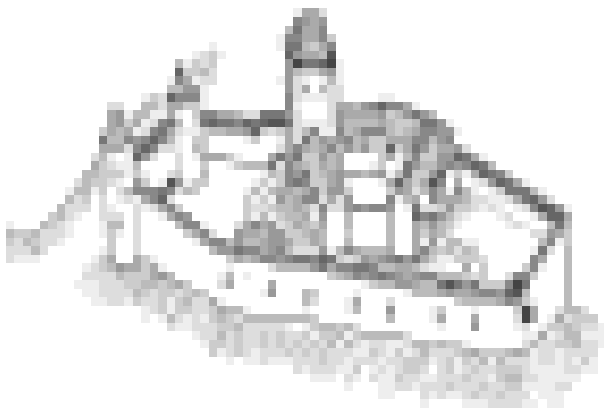
V letech 1152 – 1190 se stává vládcem Svaté říše římské císař Fridrich Barbarossa a říšská moc dosahuje vrcholu. Dobrá dvacítko hradů je vystavena v této době.⁸⁾

Třinácté století je politikou výstavby hradů a zakládání měst. Hrady jsou obklopeny vysokou a silnou zdí, mající plášťový charakter a pojímající do sebe i palác (Ortenbourg). Nádvoří je často chráněno mezi věží a palácem. V této době se všeobecně rozšiřuje bergfrit, je často čtverhranného půdorysu, ale také pentagonální (Bernstein, Wasigenstein), nebo půdorysu kruhového (Lutzembourg-Ottrott). Přichází doba vzniku aktivní obrany hradu (flankovací věže a podsebití) – Landsberg, Guirbaden. Hradní architektura se snaží snoubit 2 základní principy: zlepšení obrany a hledání odpovídajícího komfortu. Hrady se stávají symbolem rytířství.⁹⁾

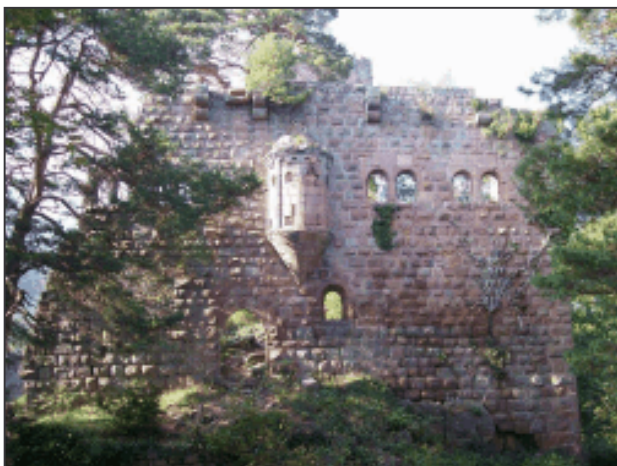
Nejprve se v příspěvku o alsaských hradech budeme zabývat hrady okolo Mont Sainte Odile a města Barr ve Francii.

Landsberg (Heiligenstein)

Hrad je situován na výběžku masivu Vogéz, nedaleko nad městem Barr a téměř na úrovni obce Heiligenstein, v nadmořské výšce 585 m, oddělen od okolí výrazným příkopem.



Landsberg – pokus o hmotovou rekonstrukci hradu ve 2. pol. 15. stol. (kresba J. Hoza).



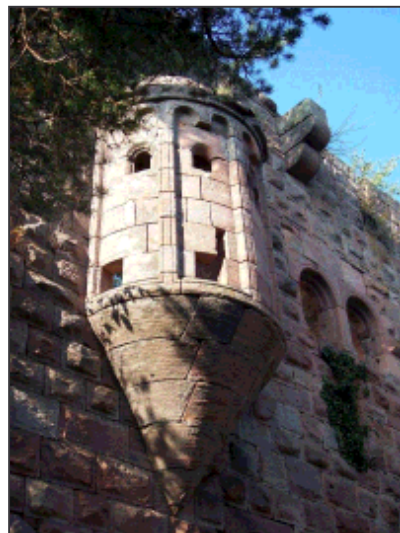
Landsberg – jihovýchodní fasáda románského paláce s arkýřovou kaplí (foto J. Hoza).

Původní hrad byl vybudován před r. 1200 Konrádem z Landsberka během krize, jíž je otrásána říše. Páni z Landsberka se stali poručníky opatství dominikánů, kteří byli ustaveni císařem, a hrad byl vybudován k posílení obrany opatství Hohenburg (Mont St. Odile), Niedermunster a Andlau.

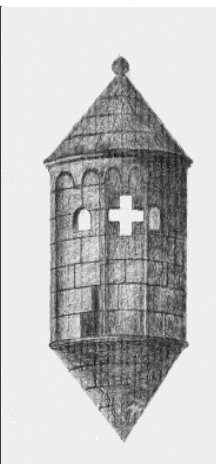
Prvotní hrad zahrnoval čtverhranný donjon a panský palác, na jehož JV fasádě se dochovala nádherná arkýřová románská kaple se svou oratoří. Kromě vlisu lombardského stylu zaujme především uspořádání čtyř malých románských okének, z nichž tři jsou jednoduchého valeného tvaru a jedno má tvar křížce. Celá arkýřová kaple tvarem připomíná „vosí hnízdo“ přilepené k fasádě paláce. Zvláště její dolní část, pohledu návštěvníka přístupnější, je dekorována kamenným reliéfem lilie, symbolem francouzského království, tvořící dolní úpon arkýře. Další, tentokrát figurální reliéf znázorňující postavu muže, se nachází v dolní části arkýře z pravé strany. Vzhledem k pokročilému stupni větrání nelze určit bližší specifikaci.

Čtverhranný donjon chránil okázalý románský palác se svou arkýřovou kaplí a byl natočen hranou proti místu předpokládaného útoku. Na východě se nacházelo nádvoří, na kterém byly vystavěny v pol. 13. stol. dva paláce a 2 flankovací věže. Tato část byla přestavěna v 16. stol. Hrad se rozšiřuje na východě v 15. a 16. stol. (dělová střílna). Na severu se rozprostírá nádvoří užívané v gotice.¹⁰⁾

Během poloviny 13. stol. probíhá druhá výstavba na východě hradní lokality, kdy jsou připojeny 2 paláce a 2 kruhové věže schopné flankování, mezi nimiž je kurtína opatřena několika střílnami v nikách. Hrad je přestavěn



Landsberg – románská arkýřová kaple (foto J. Hoza).



Landsberg – románská arkýřová kaple (kresba M. Zikmund).



Landsberg – letecký pohled od jihovýchodu (převzato z díla cit. v pozn. 27).

v 15. stol. a přizpůsoben střelným zbraním. Pánové z Landsberka jsou v r. 1412 nuceni zastavit hrad falckému kurfiřtovi. Ve špatném stavu je hrad Landsberkům vrácen v r. 1479. Zdá se opuštěn v 16. stol., ale lesník zde pobývá ještě v r. 1733. Během třicetileté války byl pravděpodobně dobyt Švédy. Na poč. 19. stol. získává zříceniny rod z Turckheimu, jehož příslušníci jsou jeho majiteli dodnes; současný majitel baron Brice z Turckheimu se snaží postupně o citlivou konzervaci zdiva ojedinelého hradního reliktu.¹¹⁾

Poznámky: 1) Mengus, N. – Fuchs, M. – Rieger, T.: Chateaux forts d'Alsace. Barcelona 2001, s. 21. 2) Citace v pozn. 1. 3) Citace v pozn. 1, s. 9. 4) Citace v pozn. 1, s. 9 – 10. 5) Citace v pozn. 1, s. 10. 6) Citace v pozn. 1. 7) Citace v pozn. 1, s. 21. 8) Citace v pozn. 1, s. 9. 9) Citace v pozn. 1, s. 10. 10) Citace v pozn. 1, s. 86 – 87. 11) Salch, Ch. L.: Dictionnaire des chateaux et des fortifications du moyen age en France. Paris 1978, s. 607 – 608.

Pokračování příště.

Dobnosti, dodatky, opravy, informace, zajímavosti, ohlasy

Závěr sezóny 2009 na hradě Orlík a vysvětlení nedorozumění

František Kocman

V závěru podzimu 2009 byly prováděny na hradě Orlík nad Humpolcem dobrovolníky práce na dokončení úprav terénu, záhozy archeologických sond, zášupy šterkových drenážních vrstev a finální dokončení úpravy terénu v profilu brány a východní stěny bastionu. Při těchto činnostech vydatně pomáhaly děti s vychovatkami z Domova dětí Humpolec, dále skautky a táborníci z vesternového městečka z Kamenice u Herálce, a nejvíce účastníci setkání křesťanské mládeže na Orlíku (křesťanská dorostová unie).

Z finančních prostředků Města Humpolec a dotace z Fondu Vysočiny na podporu cestovního ruchu bylo dále na naučné stezce Březina realizováno zastřešení a nové roubení studny pod hradem (viz obr.) a kryté posezení na valech. Práce prováděla firma První humpolecká stavební s. r. o.



Nové roubení studny pod hradem.

Městu Humpolec, kraji Vysočina, všem dalším donátorům oprav, stavebním dělníkům, archeologům, a zejména všem dobrovolníkům, patří díky za další zdar při loňské obnově hradní zříceniny a její prezentaci. Podařilo se tak v hodině dvanácté zajištění relikvů zdiva. Dokumentace stavebně historických detailů umožnila v daném úseku interpretaci původní podoby

části hradního areálu a její částečnou rehabilitaci před úplným zánikem.

V prosinci 2009 byla Památkovým ústavem v Telči zamítnuta studie ing. arch. Závodského na zpřístupnění věže hradu Orlík.

Rád bych toto cestou uvedl na pravou míru možná poněkud neúplné informace ohledně loňských archeologických výzkumů na hradě v článku v č. 1 letošního ročníku Hlázky „Hrad opět poodhalil střípky pohnuté historie“: Vlastní archeologický výzkum v areálu na části východní stěny bastionu a prostoru brány byl prováděn ve dvou etapách Archeologickým ústavem AV ČR, Praha, v. v. i. pod vedením prof. PhDr. Tomáše Durdíka, DrSc., ve spolupráci s Regionálním muzeem Orlických hor Rychnov nad Kněžnou – Mgr. Bohumírem Dragounem.

Postup realizace prací archeologických i stavebních byl průběžně řádně dokumentován souběžně jak z hlediska archeologické památkové péče, tak z hlediska dokumentace obnovy nemovité kulturní památky ve smyslu zákona o státní památkové péči. Podkladem pro předchozí článek byla dokumentace obnovy kulturní památky prováděná autorem článku a průběžné konzultace z kontrolních dnů na objektu v době provádění výzkumu s autory výzkumu. Autor tohoto článku dodatečně děkuje profesorů Durdíkovi a Mgr. Dragounovi za poskytnuté cenné informace. Historické fotografie byly využity z hradního archivu společnosti Castrum o. p. s., reprofotografie obrázku A. Pařízka pochází z Muzea Dr. Aleše Hrdličky v Humpolci, ze sbírky pozitivů, inv. č. 226-87. Současně se autor omlouvá za případná nedorozumění, která mohla z části textu předchozího článku pro některé nezučastněné osoby být vyvozována.

Už jste četli...?

Dějiny staveb. Sborník příspěvků z konference Dějiny staveb 2009. Plzeň 2010. Vydává Klub Augusta Sedláčka s partnery. Formát A4, 223 stran. Z obsahu: P. Sokol: Měla Plzeň stínadla? Interpretace dosud neznámé městské stavby, s. 9 – 16; M. Cejpková: Lokalita zvaná Hradec Velký nebo Věžičtěstě, s. 17 – 20; R. Vrla: Předhradí hradu Křídlo, s. 55 – 64; Z. Procházka: Švamberk a Třebel, dvě neznámá vyobrazení západočeských hradů z roku 1786, s.

65 – 68. J. Hajšman: Tvrz Hrádek v Lišicích, s. 107 – 121. T. Karel – V. Knoll: Zámek v Kopanínách u Aše – zbořený, nezbořený, s. 123 – 131; L. Šabatová. – M. B. Soukup – T. Kyncl: Nové poznatky z průzkumů hradu Rokštejn. Sborník v ceně 200 Kč (+ balné a poštovné) možno objednat u nakladatelství Ing. P. Mikota, U Bachmače 10, 326 00 Plzeň, e-mail pmikota@post.cz, tel. 603828377.

Dědictví Koruny české XIX/2010/2, časopis ochránců a přátel našeho kulturního dědictví vydávaný Nezávislou památkovou unií. Z obsahu: L. Hubičková: Svratouch: od pravěku k dnešku (*zámek Karlštejn*), s. 6 – 8. A. Hoblová: Zámek Štěkeň – klenot nad řekou Otavou, s. 12 – 13. Redakce

Zprávy z klubu Rada

Kontaktní adresa: KAS, Kopeckého sady 2, 301 36 Plzeň. Tel. 604261000, e-mail: mailto:rozember@kar.zcu.cz. Internetové stránky: <http://www.klubaugustasedlacka.cz/>.

Řádná schůze Rady 2. června rozhodla ponechat předplatné Hlázky na rok 2011 i „desátek“ za rok 2010 na dosavadní úrovni (tj. 40 a 10 Kč). Pokladníci poboček tak mohou začít s vybíráním příspěvků, aby to zvládli do konce roku. **Pozor změna!!! Peníze zasílejte na nový účet Rady číslo 236531078/0300.**

Schůze dále potvrdila ve funkcích stávající osoby, pouze na postu pokladní došlo ke změně – novou pokladní byla jmenována Ing. Karla Brzobohatá. Bylo rozhodnuto uspořádat konferenci Dějiny staveb 2011 a vydat sborník z konference 2010. Delegovány byly osoby, oprávněné jednat ve věci grantů na Hlázku a sborník Dějiny staveb.

Redakce se omlouvá autorovi příspěvku F. X. Franc a výzkum tvrziště ve Štáhlavech v minulém čísle Hlázky, kde došlo při převodu poznámek k omylu. U poznámek č. 4, 5, 6, 8 a 9 má být místo „Citace v pozn. 2“ správně „Citace v pozn. 3“. Čtenáři ať si laskavě opraví.

Redakce Hlázky neobdržela žádné informace do rubriky Z hradů, zámků a tvrzí. Zdá se, že členové klubu si na jaře ničeho na panských sídlech nepovšimli. Snad se to přes prázdniny zlepší. Ani do rubriky Už jste četli...? jsme žádné „reklamy“ na díla členů nedostali, i když zcela jistě nějaká vyšla. Škoda.

Pobočka Plzeň

Kontaktní adresa: KAS, Kopeckého sady 2, 301 36 Plzeň. Tel. 604261000, e-mail: rozember@kar.zcu.cz. Internetové stránky pobočky: <http://kasplzen.sweb.cz/>.

Na výše uvedených internetových stránkách pobočky jsou poslední informace z roku 2008. Bude nutné je pravidelně aktualizovat, aby „žily“. Mimo jiné by bylo jistě užitečné poslat webmasterovi starší i budoucí fotografie z akcí pobočky, jako hromadné snímky a pod.

Na pravidelných schůzkách pobočky přednášel v dubnu Josef Hložek o problematice předhradí demonstrované na několika případech. Na květnovou schůzku se žádný dobrovolník nenašel a v červnu Jan Hajšman seznámil přítomné s hrádkem v Lišicích. Oběma obětavým členům děkujeme.

Jarní členská schůze potvrdila ve funkcích dosavadní funkcionáře a přijala 9 nových členů. Dva členové (L. Císařová, P. Kozák) vystoupili a vyrovnali s pobočkou pohledávky. Devět neplatičů bylo vyloučeno. Počet členů pobočky tedy činí 204. Byl naplánován podzimní zájezd na Strašicko (vede T. Makaj) a autovycházka do povodí Javornice (vede P. Rožmberský).

Pozor, změna!!!! V restauraci U Vincenta nastaly potíže. Nájemce se vyjádřil v tom smyslu, že to není klubovna, ale restaurace a že někteří účastníci schůzek mají malou akumulaci, zabírají však místo hostům, kteří by třeba udělali větší útratu. Požadoval platbu za místo, ale není schopen zajistit zadání místnosti, takže během přednášek ruší ostatní hosté. Členstvo bylo na vážkách, zda změnit místo schůzek, či se podíídit ruce trhu. Proto nakonec rozhodl výbor: **srpnová schůzka (bez přednášky) se bude konat v soukromém šermířském klubu „U Klárky“ v Riegrově ulici č. 3 (50 m od**

Náměstí Republiky). Od září zde pak budou ve „středověkém“ prostředí probíhat běžné schůzky s přednáškami. Zadáno bude od 17. do 19. hodin. V č. 3 je též bar a herna, avšak přístup do šermířského klubu je vedlejšími prosklenými dveřmi do domu, pak chodbou a po schodech do suterénu.

Jarního poznávacího zájezdu se i přes krásné slunečné počasí účastnilo ve 4 autech jen 12 lidí a pes. Pod vedením V. Chmelíře (děkujeme) jsme navštívili zámek Merklín, sídlo obecního úřadu. Starosta nás provedl po zámku a obdaroval pohlednicemi a odznaky. Další zastávkou byla nedaleká zaniklá ves, zaniklé panské sídlo a kostel sv. Vavřince v Bijadlech. Kostel přestavěný na sýpku je kulturní památkou, ovšem před nedávnem nový majitel vyboural krov a sýpková patra a staré trámy prodal do Německa; dostal prý deset tisíc pokuty, která byla zřejmě zakalkulována v ceně. Zřejmě nikdo není schopen památku alespoň provizorně zastřešit a tak se zvolna mění ve zříceninu. Účastníci vycházky si nafotili zbytky maleb a gotického portálu, které zřejmě přijdou vničeč. Bývalý vrchnostenský dvůr v sousedství, v němž stávalo panské sídlo, je zredukován na dvě opravená křídla a slouží jako sklad. Následoval zámek Ptenín se dvěma průjezdy, skládá se z renesanční a mladší části, je částečně využíván k bydlení a jako místní muzeum, které je však z nepochopitelných důvodů v sobotu zavěně. Dále byla na programu zaniklá tvrz a kostel v Bukové (po panském sídle se nedochovaly nadzemní zbytky). Na kostele a dvou dvorských objektech najdeme litinové erbovní desky s orlicí Kolovratů spojenou s jednorozcem Jeníšků z Újezda. V Srbicích se nám při průzkumu dvora nepodařilo nalézt popisované zbytky zaniklého zámku – štítovou zeď se sgrafity a zaklenutou místnost. Zmíněná zeď se patrně nachází na půdě jednoho z objektů a vše bylo uzamčeno. Na návrší zaujal románsko-gotický kostel sv. Víta s renesanční hřbitovní zdí a brankou. V Kolovči jsme chtěli něco pojíst, ale v kuchyni restaurace zrovna probíhaly stavební práce. Další zastávkou byl zámek Kanice (sloužil jako dětský domov). Nyní by jeho někdejší šlechtičtí obyvatelé nevěřili vlastním očím – objekt je opuštěný, volně přístupný a chátrá. Na bráně do zámeckého areálu hustě porostlého náletovými dřevinami paradoxně hlásá cedulka: Park chráněný státem. Při výstupu na hřeben, na němž se nalézá zřícenina hradu Netřeb (Nový Rýzmbek), se většina účastníků zadýchala. Po cestě jsme se kochali mnohasetletými očíslovanými tisy, které se zde alespoň v rámci západních Čech vyskytují nejhojněji. Torzo mohutného donjonu již nevykazuje žádné zvláštnosti; zajímavější bylo vysledovat nepatrné zbytky ohrazení předhradí. Zachovalý objekt věžové tvrze ve Lštění s částečně obnoveným vodním příkopem v majetku člena pobočky Z. Procházky byl pro ty, kteří jej ještě neznali, velkým překvapením. Škoda jen, že majitel nebyl přítomen a nebylo možné shlédnout interiéry. Zámek v Osvračíně je zcela nově zadaptován a sídlí zde obecní úřad. Na příkrém hradním ostrohu za vsí je jen torzo ohradní zdi a proto zaujme spíše mohutné zemní opevnění na přístupnější straně. Pod hradem Osvračínem probíhal na hřišti fotbalový zápas mladších žáků, ale především tam prodávali teplé klobásky. Následovala tvrz Hlohová – na zastavěném tvrzišti proti dvoru jsou ke spatření již jen zbytky příkopů a valů. Bývalý vrchnostenský dvůr je nově opraven a specializován na chov koní. Před dvorem na trávníku jsme mohli obdivovat klisnu s dvoudenním hřběttem. Poslední lokalitou byl Hrádek Lacembok s rozsáhlým předhradím opevněným příkopem a valem se zbytkem zdi. Od roviny je oddělen mohutným dvojítm zemním opevněním, na vlastním hradišti je dochováno základové zdivo nároží donjonu a ve skále vytesaná cisterna.

Autobusového zájezdu po stopách obléhatelů hradů, ačkoli účast přislíbilo požadovaných 35 lidí, se účastnilo pouze 24 lidí (a pes). Tím přidělali problémy cestovce i pobočce. Patrně je odradilo, že den před zájezdem vytrvale přšelo, avšak v sobotu ani ne-kápllo. Bylo sice pod mrakem, ale zase nebylo horko. To bychom se pěkně zapotili. Po kluzké pěšince při Sázavě jsme došli ke Staré Dubé, prohlédli si zbytky opevnění podhradního městečka Odranec (protknutého železniční tratí), z nějž vyniká věžová gotická brána s vchodem na ochoz hradby a pak jsme podél hradby stoupali (a někdy lezli po čtyřech) příkopem, připomínajícím deštný prales, na vlastní hrad, kde jsme podle stavebních a terénních pozůstatků diskutovali o vstupu do hradu, umístění kaple a pod. Přes hluboký

příkop jsme potom vystoupali na plošinu před hradem, kde snad bývalo jakési neopevněné předhradí a opodál si prohlédli zbytky unikátně dochovaného opevněného tábora obléhatelů (vojsko Jiřího z Poděbrad), obsahujícího také opevněné velitelské stanoviště. Na zpáteční cestě jsme ještě shlédli palebné postavení z téže doby, odkud bylo přes hluboké údolí potoka stříleno na hrad. Napzěk k Sázavě jsme již sestoupali pohodlnou cestou a došli k téměř 2 km vzdálenému autobusu. Další (neplánovanou) lokalitou nad Sázavou byl Čejchanov, dobytý a zbořený roku 1404. K hradu se od autobusu sestupovalo při potoce s vodopádem, po jehož překonání jsme se vyškrábali na opevněné předhradí s kouskem zdi. Do příkopu je vestavěná vodárna a po celé ploše předhradí i jádra hradu za dalším příkopem, kde je patrný půdorys velké čtverhranné věže, byla rozmístěny cedulky s plánkem hradu a varováním, že prostor je monitorován – jde totiž o vojenský prostor, patřící k vojenským objektům rozmístěným v areálu sousedního mladšího Komorního Hrádku, přestavěnému renesančně a v 17. století rozšířeného o nový zámek. Areálem s rozsáhlou zahradou a s dalšími stavbami prochází silnice, ze které je možné si jej prohlédnout (jinak vše střeženo nebo opatřeno zámky s pečeti). Další zastávkou byl Zbořený Kostelec na skále nad Sázavou. Po výstupu po staré hradní cestě jsme překonali hluboký vyzděný příkop a podrobně si prohlédli ještě podstatné hradní zříceniny. Nejvíce zaujaly zbytky brány, kde se v původní poloze dochovaly na obou jejích stranách velké ploché kameny s vytesanými lůžky čepů padacího mostu a plochami, kam spuštěný most zapadl. Návštěvu pozůstatků obléhacích prací jsme po zprávě, že jsou zarostlé hustým mlázím, vynechali. Poslední navštívenou lokalitou byl Nový Hrad u Kunratic v Praze, místo úmrtí Václava IV. Opět jsme vylezli na hrad z nejnepřístupnějšího místa, prohlédli si jeho zbytky (především suterén velkého paláce), potom překonali hluboký příkop a vylezli na úzký krček ostrožny, kde je možné na jejím okraji sledovat přibližovací sapu (zákop) obléhatelů projevující se jako starý úvoz. Dále je ostrožna přehrazena dvojítm valem. Za ním na rozšiřující se ostrožně byl situován opevněný tábor obléhatelů s mnoha jámami po zemnicích. Tábor je ukončen dlouhým dvojítm valem s příkopem a čtyřhrannými baštami. Unikátně dochovaný obléhací tábor byl posledním navštíveným místem. Unavení, ale poučení účastníci tímto děkují za koncepci a vedení zájezdu panu M. Novobilskému.

V sobotu 18. září se koná poznávací **autobusový zájezd na Strašicko**. Odjezd v 8 hodin od Hamburku, navštívíme Dobřív se sídlem Schürerů z Waldheimu a hamrem, hrádek Vimberk, zbytky hradu ve Strašicích, strašický kostel, místo středověkých strašických hutí s nově objeveným tvrzištěm a nově vzniklé muzeum severního Podbrdská ve Strašicích (vstupné 50 Kč). Následovat bude ve vojenském újezdu Brdy (kam zajistí přístup T. Makaj, který zájezd povede – občanky sebou!) lovecký zámeček Tři Trubky a pozůstatky zaniklého proboštsví Tesliny v blízkosti Padrtských rybníků. Na zpáteční cestě, bude-li čas, je možné se zastavit na hradě Držtka či na zámku v Mírošově. Nehrozí výstupy na strmé kopce.

Pozor, změna!!! Po nedobrych zkušenostech s malou účastí na zájezdech pobočky byla zvolena nová strategie. Nebude nutný určitý počet účastníků, aby se zájezd konal. Byl zajištěn malý autobus s kapacitou 24 lidí a tak předpokládáme, že naopak nastane „přetlak“. Na základě odhadnutých kilometrů a čekacích dob autobusu byla stanovena orientační cena jednoho sedadla při plně obsazeném autobusu na 120 Kč. Skutečná cena bude zjištěna při návratu do Plzně a hned zaplacená, takže mějte rezervu. Zájemci si musí zajistit místo přihlášením se u jednatelky osobně, nebo telefonem či e-mailem uvedeným v kontaktní adrese, a to nejpozději do první středy v září (kdo dřív přijde, ten dřív mele). Nečlenové klubu se mohou přihlásit až poté (bude-li místo), nebo se mohou stát řádnými, popřípadě přidruženými členy pobočky (roční poplatek 20 Kč).

„Velká“ přednáška v květnu na univerzitě byla nazvána „Opevněný dvorec ve staré Plzni s kostelem Narození Panny Marie“. Ing. Jan Anderle poutavě seznámil 32 posluchačů s nově zjištěnou situací dvorce či druhého hradu s předrománským kostelem a se sídlem na Malé Straně ve Starém Plzenci.

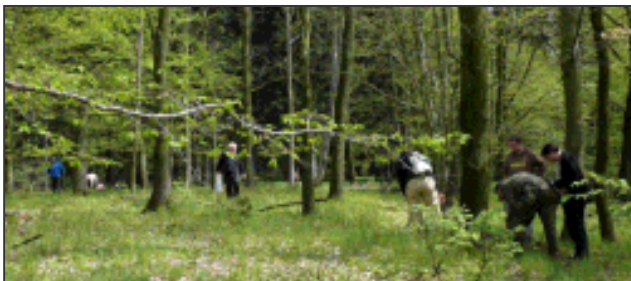
Další přednáška se koná **29. září** od 17. hodin opět v Sedláčkově ul. č. 15 ve 2. poschodí. Přednášet bude Ing. arch. P. Chotěbor na téma Starý královský palác na Pražském hradě – představby Václava IV. a Vladislava Jagellonského.

Pobočka Hradec Králové

Kontaktní adresa: Ing. Jiří Slavík, Nerudova 1210, 517 41 Kostelec n. Orlicí,

e-mail: slavik@josefov.npu.cz, jaroslav_cerny@centrum.cz.

Dne 1. května 2010 se uskutečnil tradiční jarní výlet, tentokrát ve formě automobilního výjezdu do Moravské Třebové a okolí. O návštěvě těchto míst bylo na schůzkách pobočky jednáno již dříve. Podle počtu účastníků se jedná o nejúspěšnější akci za několik posledních let – na výletě se sešlo sedm členů pobočky a čtyři rodinní příslušníci. Ve dnech předcházejících naší návštěvě hojně přšelo, takže všude bylo dost bláta a v lesích jsme pak shlédli množství sněhem polámaných stromů, zejména borovic. Jádru výpravy nejprve zamířilo na moravskotřebovské Hradisko, pak si všichni účastníci prohlédli zbytky hradu v Moravské Třebové. Následovala návštěva opevněné lokality u Radkova, kde proběhl úspěšný sběr keramiky v narušeních snad přírodního původu. Pokračovali jsme návštěvou hradu Cimburka u Městečka Trnávky. Závěr výletu jsme věnovali prohlídce tvrze ve Vranové Lhotě, kde v nedávné době probíhaly intenzivní záchranné práce, a hradu na Vranové Hoře. Po ukončení plánovaného programu se jednotliví účastníci při cestě domů věnovali soukromým návštěvám lokality u Boršova (Hřebeč), zámku v Litomyšli či hrádku v Českých Libchavách.



Sběr na lokalitě u Radkova.

Následující čtvrtek (6. 5.) se uskutečnila schůze pobočky, při které se měla uskutečnit revize účtů za uplynulá období. Pokladník však nedorazil a nedoručil ani účetnictví, takže kontrola hospodaření byla opět odložena. Z bodů jednání je nejdůležitější stanovení termínu podzimního automobilního výletu. **Pojedeme v sobotu 11. září do Kladska.** Sraz je v 9.00 u nádraží v Náchodě, jako cíle byly vybrány hrady Homole, Varta, Šnelinštejn a zámek v Mezilesí. Následovat budou **schůze pobočky 16. září a 9. prosince**, vždy od 16.00 v prostorách archeologického oddělení Muzea východních Čech v Hradci Králové.

J. Slavík

Zpráva o činnosti v r. 2009: Uplynulý rok lze označit za období dalšího úpadku činnosti. Členská základna sice nezaznamenala změny (počet členů zůstává na čísle 25) a nezměněn zůstal i tříčlenný výbor ve složení Jiří Slavík – předseda, Jan Čížek – jednatel a Jaroslav Černý – pokladník. Bohužel přetrvávaly problémy v komunikaci mezi členy výboru, což se projevilo na vybírání členských příspěvků i informování členstva. Změnilo se složení revizní komise, která byla doplněna o dva zvolené členy – Ladislava Hladkého a Zdeňka Fišeru, z původní komise zůstává Jiří Sigl. Dosud ovšem nebyly provedeny všechny potřebné revize pokladny. V roce 2009 proběhly všechny čtyři plánované členské schůze: 5. 2. – výroční, 13. 5., 10. 9. a 10. 12. s účastí od čtyř do osmi členů. Program schůzek nevybočil z tradic a všechny opět proběhly v archeologickém oddělení Muzea východních Čech v Hradci Králové. Za katastrofální se dá označit účast členů na poznávacích a dalších akcích pobočky. Avizovaného položení kytice k hrobu F. A. Hebera v Náchodě 25. 8. v souvislosti se 160. výročím jeho úmrtí se zúčastnil pouze předseda J. Slavík. Další klubovou akci byl jarní výjezd 30. května směřovaný na zámek v Litomyšli, kde byly navštíveny sklepy, část podzemních chodeb a expozice klavírů, a na hrad Svojanov. Akce se zúčastnili pouze 3 členové a 3 hosté. O mnoho lépe nedopadl ani podzimní výjezd 10. září na zříceniny hradů Nowy Dwór a Rogowiec ve Slezsku, kterého se zúčastnili 3 členové, 1 host a 3 děti. Omluvou pro ostatní nemůže být ani značně nepříznivé počasí na obou akcích. Z ostatních činností je třeba zmínit tradiční účast zástupců pobočky na odborných konferencích (Dějiny staveb 2009,

Svorník, konference archeologů středověku). J. Čížek a J. Slavík se zapojili do snah Společnosti ochránců památek východních Čech o záchranu a zpřístupnění hradu Frymburk přednáškami při Dni otevřených dveří 19. září. V další sezóně bude třeba se zamyslet nad pořádáním akcí pobočky včetně poznávacích výjezdů, jejichž tradici udržují jen někteří členové výboru se svými rodinnými příslušníky.

Zpráva o hospodaření v r. 2009: Zůstatek: 4131,50 Kč. Příjmy: 2160 Kč (čl. příspěvky a předplatné Hlázky). Výdaje: 2657 Kč (desátek, předplatné Hlázky, poštovné, obálky). Zůstatek: 3634,50 Kč. V průběhu roku nebyla provedena revize pokladny a bude tedy nutno revidovat hospodaření za roky 2006 – 2009.

J. Čížek – J. Černý – J. Slavík

Pobočka Praha

KAS Pobočka Praha, PhDr. Jiří Úlovec, Tř. Milady Horákové 133, 166 21 Praha 6 – Dejvice,

e-mail: julovec@mvr.cz, houskovad@seznam.cz.

Zpráva o činnosti v r. 2009: Pražská pobočka KASu prošla loňským rokem v tradičním zaběhnutém rytmu. Pravidelné schůzky se s výjimkou prázdninového období konaly vždy třetí středu v měsíci v budově Národního archivu na Hradčanech. Jejich krátký úvod byl věnován většinou organizačním otázkám spojeným zejména s klubovými zájezdy a následovaly pak přednášky s hradozpytnou nebo historicky či architektonicky zajímavou tematikou. Dnes už poněkud archaické promítání diapozitivů bylo loni inovováno pořízením projektoru, takže i naše pobočka už přešla do digitálního věku, kdy bez počítače už prostě nelze žít. Schůzky loňského roku nabývaly celkem osm témat. Nejméně zajímavý byl opět předseda pobočky RNDr. Martin Holý, který tentokrát přednesl tři přednášky. Lednové pojednání zasvětil hradům a panským sídlům Chebska, dubnové hradu Rabí a oblasti jihozápadních Čech a loňský program zakončil v prosinci seznámením s mimořádně zajímavým hradem v Querfurtu s jeho neuvěřitelně pokročilým opevněním z poloviny 15. století vývojem předstihujícím snad i soudobou Itálii. V únoru nás seznámili pp. Petr Nosek a Petr Šafránek s první částí přehledu hradní produkce spolkové země Hesenska a v říjnu uvedli druhý díl popisu hradů ve švýcarském kantonu Vaud. Na květnové přednášce nám Pavel Komárek předvedl podrobnou fotodokumentaci čerstvých Durdíkových výkopů z Vrškamýku, seznámil nás zevrubně s freskami kostela sv. Mikuláše ze 14. století ve Starém Svojanově a dominikánským klášterem v Českých Budějovicích. V červnu pojednali Daniela Houšková a Tomáš Tomiček o prvních výsledcích svých s tradiční hlubokou pečlivostí prováděných výzkumů stavebního vývoje hradu Pecka a předvedli část svého bohatého, snad dokonce úplného souboru historických fotografií a vyobrazení hradu. V září zaujal PhDr. Jiří Úlovec šířící záběry své probíhající soupisové práce slovenských zámků, kaštelů a kúrií, která by se ve své konečné podobě měla dočkat i knižního vydání.

Květnový autobusový výlet na východní Slovensko v délce 5 dnů a 2 nočních přejezdů se konal ve dnech 5. – 11. 5. 2009. Nocleh byl zajištěn u obce Kaluža v chatkách autocampu Rybárik na severní pláži Zemplínské Šíravy. První ráno si účastníci prohlédli rozsáhlou zříceninu královského strážního hradu Zborov z doby po r. 1317, poté shlédli Bardejovské Kúpele se skanzemem lidových staveb a lázněmi s převážně neobarokní a secesní architekturou. Následovalo na seznamu UNESCO zapsané město Bardejov s významným dochovaným městským opevněním budovaným od poloviny 14. do konce 16. století a s hlavním kostelem sv. Egidia s unikátně dochovaným nádherným gotickým zařízením dokonale ilustrujícím představu, jak vypadají gotické kostely v oblastech, kam nedošli husité. Po prohlídce dřevěných kostelů sv. Františka z Assisi v Hervartově z poloviny 16. století a sv. Lukáše v Tročanech z 18. století obstarala závěr dne obhlídka původně opevněného pozdně renesančního zámku v Hanušovicích nad Topľou. Na programu druhého dne byly rozsáhlé zříceniny hradů Brekova z konce 13. století, o něco staršího Jasenova a královského strážního hradu Čičava. Následovala návštěva honosné barokní zámecké rezidence na místě vodního hradu v Humenném a den uzavřel výstup ke zbytkům hrádku Medzianky (Tubul). Úvod třetího obstaral výstup na rozlehlou zříceninu hradu Vinné z 3. čtvrtiny 13. století v poloze dominující širému kraji a obhlídka bohužel uzavřeného zámku s muzeem v Michalovicích

v sousedství odkrytých základů předrománské rotundy snad z 10. století. Následovaly skrovné zříceniny nejvýchodnějšího slovenského hradu Tibava na skále nad obcí Podhorod' i zbytky jeho snad stejnojmenného následovníka u obce Choňkovce. Program doplnily dřevěný pravoslavný kostelík sv. Vasilu Velkého v Hrabové Roztoce z poloviny 18. století a řecko-katolický sv. archanděla Michala v Inovcích z počátku 19. věku. Sobotní putování do jihovýchodního kouta státu zahájilo starobylé, dnes po komunistické devastaci obnovované premonstrátské opatství Leles s historicky cenným kostelem Povýšení sv. Kříže. Biskupská fundace z doby kolem r. 1190 s přímou filiací z Prémontré v novější historii po dlouhou dobu patřila spolu s Jasovem opatství v Louce u Znojma. Následovala menší zřícenina patrně renesančního zámku v „nehradní“ poloze v městečku Královský Chl'mec, krásný románský kostel v obci Svātuše patřící dnes reformované církvi, a širé okolí ovládající zřícenina hradu ze 13. století, později protiturecké pevnosti Velký Kamenec. Významné raně středověké župní hradiště Zemplín, dnes jen se dvěma nevýraznými kostelíky, zaujalo impozantním zachovalým obvodovým valem dodnes přeřatým hlubokou archeologickou sondou, kterou dosud nestačil současný slovenský podpredseda vlády za Smer po sobě zaházet. Poté následovala obec Streda nad Bodrogom s obhlídkou kostela Panny Marie Karmelské se vzácným románským portálem a novějším zámkem na místě hradu. Překvapením byl kulturním životem kypící zdevastovaný, dnes oživující zámek v již zcela maďarské obci Borša, v němž se r. 1676 narodil uherský národní hrdina, vůdce posledního protihabsburského povstání František II. Rákóczi. Byli jsme v něm jako Češi – neslováci srdečně vítáni a hoštěni. Zbytek dne vyplnila prohlídka minoritního kláštera v Brehově spojená s neúspěšným pokusem o dohledání zbytků hrádku kdesi v přílehlém lesnatém vrchu, návštěva zbytků hradu skrytých vegetační džunglí v obci Cejkov a masové nákupy zdejšího tokajského v obci Viničky. Závěrečný den obhlédli účastníci expedice žel jen přes plot a ohradu zříceniny vodního hradu Parič z poloviny 13. století v parku andrássyovského zámku v Trebišově – zámek sám i honosné rodové mauzoleum jim zůstaly také uzavřeny. Pak navštívili zříceniny významných hradů Slanec z doby kol r. 1270 a Turňa nad Bodvou, připomínaného sice až v půli 14. století, avšak nepochybně staršího, kdysi centra stejnojmenné župy. Celý program nakonec uzavřela prohlídka jednoho z nejkrásnějších slovenských hradů Krásné Hôrky patrně z počátku 14. století. Účastníkům výpravy patří hold za udatenství projevené v boji s u nás nevídanými převýšenými, které doprovázely výstup na téměř každý hradištní objekt. Odměnou jim pak byly nejen úžasné hrady samy, ale i daleké výhledy do krásné okolní přírody a i nádherné počasí po celou dobu, jak už se stalo chvalně známou tradicí zájezdů pražského KASu za minulá léta.

Po několikaleté pauze se expedice zúčastnil i bývalý předseda naší pobočky, živoucí legenda pražské archeologie, PhDr. Zdeněk Dragoun. Nutno konstatovat, že se odmítl podřídit novým, za jeho éry nevídaným zvyklostem našich cest, a např. na tradiční vědomostní test, kterým ověřujeme způsobilost všech účastníků zájezdu k jeho zdárnému absolvování, odpověděl, věren svému naturelu, verši, které podle našeho soudu poněkud znevažují didaktickou stránku našich cest. Posuďte sami z ukázky: Cibéba je: A) přítok řeky Ondavy u Humenného B) zemplínským nářečím cibule C) uherský ekvivalent ženského jména Barbora D) plesnivě tokajské hrozno. Odpověď: „Cibébu oslavit lze písni, bobuli vybavenou plísní, která je ovšem znalci milá, neb je to plíseň ušlechtilá. A ona sama těžko pozná, na jakém druhu sedí hrozna, nebývá jenom u tokaje, je všude, kde nám víno zraje“.

Podzimní třídní putování zavedlo jeho účastníky ve dnech 26. – 28. 9. do oblasti severně od Brna. Základnou pro hvězdicové cesty po okolí bylo rekreační zařízení Českých drah v Rovné u Doubravníku. První den navštívili účastníci zříceniny hradu Skály (Štarkov), kde zastihli i jejich současného majitele řídícího plným

proudem probíhající masivní rekonstrukci jinak sporych zbytků hradu z poloviny 14. století. Poté obhlédli dominantní raně gotický kostelík sv. Michala ve Vítochově, prošli zříceninu hradu Dalečína z půle 14. století ležícího uprostřed vsi v sousedství zámku, dále Aueršperka z 13. století nad říčkou Bystřicí, zříceniny raně gotického rozlehlého Zubštejna, o něco staršího Pyšolce nad údolím Svatky a na závěr dne shlédli zbytky hrádka Kozlova. Druhého dne si prohlédli zříceniny hradů Bukova (Lísku) z 13. století, kde již milosrdná příroda poněkud zahladila následky před lety proběhlého brutálního archeologického výzkumu, zříceninu raně gotického Mitrova, dále shlédli interiér blízkého novogoticky přestavěného stejnojmenného zámku – dnes sociálního ústavu, navštívili zbytky hrádka ve Skryjích a zříceniny hradu Košíkova, kde se při náhodném setkání srdečně pozdravili s našimi zlínskými kolegy. Závěrem dne obstarala mimořádná prohlídka hradu Pernštejna, kdy bylo možné po přímluvě kolegy JUDr. Varhaníka shlédnout laskavostí kastelána Mgr. Škrabala i běžným smrtelníkům jinak nepřístupná místa a prostory. Program závěrečného dne vyplnila návštěva zbytků hradu v Černvíru spojená s prohlídkou starobylého románského, snad původně hradištního kostela Nanebevzetí Panny Marie. Zaujal i blízký krytý dřevěný most přes Svatku, nejstarší na Moravě. Následoval monumentální goticko-renesanční kostel Povýšení sv. Kříže v Doubravníku vystavěný rodem Pernštejnů velkým nákladem z bílého nedvědkického mramoru na místě staršího klášterního kostela augustiniánek jako místo jejich posledního odpočinku. Výstup na zbytky klášterního opevnění na vrchu Čepička, které byly velmi důkladně, hluboce a nezahladitelně prozkoumány archeologicky, a strmý výstup na překvapivě rozlehlé zříceniny hradu Loučka (Střemchov) předcházely vlastní prohlídce kláštera cisterciáků Porta Coelli založeného r. 1233 královnou Konstancí v Předklášteří u Tišnova a proslulého známým portálem. Zbytek dne zaplnily zbytky hrádka v Újezdě, zříceniny hradu Víckova z 13. století a zbytky záhadného, snad nedostavěného hrádka ve Žďárci.

Dojmy z této cesty vyústily v rozsáhlejší báseň výše uvedené Zdeňka Dragouna, za spoluautorství kolegy Vítězslava: PODZIMNÍ ZÁJEZD KASu 2009. Vzhledem k nedostatku místa bude publikována na webových stránkách klubu.

Autobus Mercedes se podařilo při obou expedicích naplnit spokojenými účastníky. Tradiční veliký dík za dokonalou přípravu zájezdů opět patří RNDr. Martinu Holému.

Zpráva o hospodaření v r. 2009: Zůstatek: 27 497 Kč. Příjmy: 185 930 Kč. Výdaje: 206 496 Kč. Zůstatek: 6931 Kč.

P. Valenta

Další informace od poboček redakce do uzávěrky tohoto čísla neobdržela. Kontakty na ostatní pobočky:

Pobočka Brno

Kontaktní adresa: Ing. Pavel Švehla, Ondráčkova 3, 628 00 Brno-Líšeň, e-mail: svehla.pavel@volny.cz.; Mgr. Josef Jan Kovář, Renneská třída 416/39, 639 00 Brno-Štýřice.

Pobočka Humpolec

KAS, pobočka Humpolec, Hradská 818, 396 01 Humpolec. E-mail: frantisek.kocman@mesto-humpolec.cz, orlikhumpolec@seznam.cz. Internetové stránky pobočky: <http://www.hrad-orlik.cz/klub-a-sedlacka/>.

Pobočka Zlín

KAS pobočka Zlín, MUDr. Jiří Hoza, Česká 4760, 760 05 Zlín. Tel. 737177346. E-mail: jihoz@post.cz. Internetové stránky pobočky: <http://www.kaszlin.estranky.cz/>.

Uzávěrka dalšího čísla: 10. 09. 2010
(vyjde v první říjnové dekádě 2010)

HLÁSKA, zpravodaj Klubu Augusta Sedláčka. ISSN 1212-4974.

Vychází čtvrtletně. Toto číslo vyšlo v 1. červencové dekádě 2010.

Šéfredaktor Petr Rožmberský, technický redaktor ing. Petr Mikota, redaktor pro internet Petr Beránek, (www.klubaugustasedlacka.cz).

Adresa redakce: Klub Augusta Sedláčka, Kopeckého sady 2, 301 56 Plzeň (rozmb@kar.zcu.cz nebo pmikota@post.cz)

Vydává Klub Augusta Sedláčka za přispění Nadačního fondu pro kulturní aktivity občanů města Plzně.

Registrováno pod značkou OK UMP 23/1991. 360 výtisků.