

hláská



ročník XXI, 2010, č. 1

Nově objevené tvrziště v Maroltově

Tomáš Karel – Vilém Knoll – Luděk Krčmář

Ves Maroltov leží 5 km severovýchodně od Ostrova nad Ohří (okr. Karlovy Vary) v mírně svažité poloze v nadmořské výšce 490 m, na úpatí Hanušovického kopce (756 m n. m.), který je součástí masivu Krušných hor. Nepravidelně trojúhelná drobná náves je situována při drobné vodoteči přítékající od severu a napájející návesní rybník. Na jižním okraji opouští vodoteč intravilán a vlévá se do Boreckého potoka a s ním do Bystřice, která tvoří levoběžný přítok Ohře.

Maroltov (něm. Marletzgrün) byl vždy malou vsí a dnes, po pohnutých osudech ovlivněných vysídlením německého obyvatelstva, je zde jen několik domů. Vesnice je považována za výsledek vrcholně středověké kolonizace, prováděné doksanským klášteřem ve vojkovickém újezdu před 1. polovinou 14. století.¹⁾ Vzhledem k její poloze na samé západní hranici zmíněného újezdu, jehož vytýčení ostatně není zcela přesně známo, však nelze vyloučit, že do něj nepatřila. Ostatně Maroltov mohl být založen až poté, co celý majetek doksanského kláštera na Sedlecku získal v roce 1336 do svých rukou král Jan Lucemburský.²⁾ Na základě etymologického rozboru lze pak předpokládat, že s jejími počátky měla něco společného jinak nedoložená osoba jménem Marold.³⁾ První písemná zpráva však existenci Maroltova dokládá až k roku 1489, kdy podléhal jurisdikci hrdelního soudu v Ostrově.⁴⁾ Tato skutečnost však neřká nic o tom, kdo byl jeho držitelem, soudní obvody totiž na Loketsku nekorespondovaly s majetkovými celky.⁵⁾ Ne-li celý, tedy jistě alespoň zčásti, patřil snad již tehdy k Dolnímu Žďáru, který držel drobný rytířský rod Brandnerů. V roce 1497 ho totiž dcery Kaspara Brandnera prodaly spolu s dalšími statky městu Ostrovu, které drželi Šlikové. V přímém držení města však asi dlouho nezůstal, neboť není uváděn v mladších soupisech majetku. Snad přešel přímo do rukou vrchnosti. Nejspíše v rámci dělení Šlikovského rodového majetku pak byl Maroltov někdy před rokem 1616 připojen k panství Horní Hrad, jehož součástí byl až do konce feudalismu. I veškeré další známé historické zprávy jsou velmi kusé, přičemž o případné existenci panského sídla ve vsi neposkytují žádné informace.⁶⁾

O to větším překvapením bylo, když se autorům podařilo během terénního průzkumu v rámci práce na soupisu panských sídel Karlovarského kraje shodou šťastných okolností zjistit v Maroltově výrazný terénní útvar antropogen-



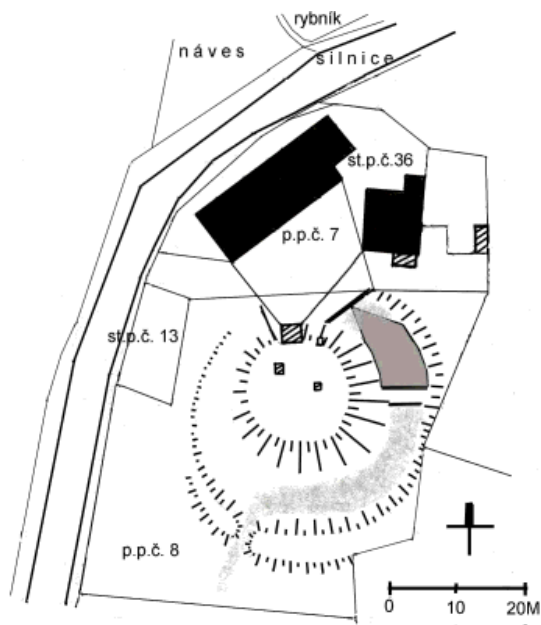
Maroltov – pohled na tvrziště od jihu (foto L. Krčmář 2009).

ního původu. Po detailním posouzení na místě a po srovnání s dostupnými mapovými podklady je více než zřejmé, že se jedná o jedno z nejlépe dochovaných tvrzišť na karlovarském okrese, které dosud zcela unikalo pozornosti badatelů.⁷⁾

Tvrziště je situováno na jižním okraji intravilánu Maroltova na pozemkové parcele č. 5, která dnes tvoří zahradu příslušející k domu čp. 16. Při srovnání se situací zakreslenou na císařském otisku mapy stabilního katastru z roku 1842 je zřejmé, že zástavba se v těchto místech radikálně proměnila. Z domů zachycených před polovinou 19. století dnes stojí zřejmě pouze torzo, přesněji zadní polovina domu



Maroltov – pohled na tvrziště od východu (foto L. Krčmář 2009).

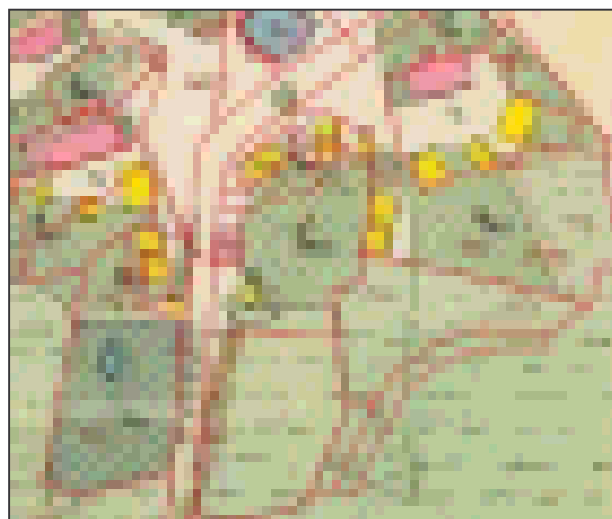


Maroltov – půdorys tvrziště zanesený do katastrální mapy.

na bývalé parcele č. 15, které je dnes jako hospodářský samostatně stojící objekt připojeno k čp. 16. Pozemek č. 8, kde bylo nalezeno tvrziště, býval zřejmě součástí tohoto statku a jak je z tvaru parcely zřejmé, v době pořízení mapy stabilního katastru bylo zachováno vnější valové opevnění natolik, že tvořilo parcelní hranici téměř ze všech stran kromě severovýchodní, která navazovala na dvůr domu č. 15. Západně od těchto parcel vedla do návsi cesta, na kterou svým průběhem dnes navazuje silnice od Květnové. Jinak však bylo před vnějším obvodem tvrziště několik domů, dnes již zaniklých. Snad právě tento fakt vysvětluje, proč takto výrazný útvar dosud unikal odborné pozornosti.

Tvrziště má pravidelný, kruhový tvar, největší šířka dosahuje cca 43 m včetně příkopu a zbytku vnějšího valu. Nejvýraznější je celý útvar na východní a jižní straně, kde je dobře patrný i příkop zčásti zaplněný vodou, v šířce cca 6 m. Pro zadržení vody je severovýchodní část příkopu upravena jako rybníček s hrázkou, kolmou na střední část tvrziště. Na jižní straně je navíc dobře patrný velmi nízký zbytek vnějšího valu, dosahující šířky až cca 6 m. Tímto valem je prokopán úzký odvod vody ze zamokřené části příkopu. Vyvýšená středová část je v patě široká cca 25 m a ve vrcholové ploše cca 15 m, převyšuje okolní terén o cca 1 – 2 m, šikmé svahy jsou stejně jako vrcholová plošina porostlé trávou a nenesou zjevné stopy dalších reliktních staveb. Na severní straně navazuje dvůr domu a situace je zde nejvíce pozměněna, stojí zde také lehké přístřešky a oplocení. Je zjevné, že v tomto úseku byl příkop již dříve zavezen. Zajímavým detailem je kamenný taras, který ukončuje příkop na severu vedle rybníčku a předěluje jej kolmo ve směru k pozůstatku popisovaného domu č. 15. Pravděpodobně tato konstrukce předchází etapu zavezení příkopu od dvora domu čp. 16.

Tvrziště je dobře dochováno, využíváno extenzivně jako sad a není tedy, doufejme, bezprostředně ohroženo. Jak je z dosavadního zjištění zřejmé, jedná se typický příklad drobného opevněného středověkého objektu existujícího ve vazbě na přímé sídelní a hospodářské zázemí. Celý areál sídla příslušníka společenské elity pravděpodobně zahrnoval celou jižní stranu návsi, vlastní dvůr byl umístěn zřejmě před opevněním při návsi. Nelze vyloučit, že také zbytek



Maroltov – situace na mapě stabilního katastru z r. 1842.

z kamene vyzděného domu na bývalé parcele č. 15 má starší, tedy příkladně raně novověký, původ. Celý areál vyžaduje další podrobnější průzkum, zaměření a průzkum archivních pramenů.

O tom, kdo si vybudoval sídlo v Maroltově se pro nedostatek pramenů můžeme jen dohadovat. Zcela hypoteticky se lze domnívat, že tvrz v Maroltově byla vybudována buď nějakým šlechticem, který byl manem doksanského kláštera, nebo působil v jeho službách, případně se mohlo jednat o enklávu v rámci vojkovického újezdu postoupenou klášterem některému z drobných šlechticů, kteří na Sedlecko přicházeli nejpozději od 13. století jak z Čech, tak zejména z Chebska a ze sousedních oblastí Plíseňska a Vogtlandu.⁸⁾ S vojkovickým újezdem však ves vůbec nemusela souviset a v takovém případě pak můžeme předpokládat, že si zdejší tvrz vybudoval třeba některý z loketských manů.⁹⁾

Objev pozůstatků tvrže v Maroltově tak přinesl více otázek než odpovědí. Narážíme zde na jeden ze základních problémů studia panských sídel (nejen) na Loketsku, kdy nám špatné dochování pramenů dovoluje u většiny lokalit vycházet pouze z velmi pozdních údajů, a tak v některých případech získáváme zásadní informace jen z terénního a zejména archeologického výzkumu.¹⁰⁾

Poznámky: 1) Například Zeman, L. a kolektiv: Dějiny města Ostrova. Ostrov 2001, s. 286. K vojkovickému újezdu Fiala, J.: Osídlení Sedlecka na přelomu 12. a 13. století. In: Minulostí Západočeského kraje 28, 1992, s. 62 – 65. 2) Emler, J. (ed.): Regesta diplomatica nec non epistolaria Bohemiae et Moraviae. Tomus IV. Praha 1892, s. 111, č. 276. 3) Profous, A.: Místní jména v Čechách, jejich vznik, původní význam a změny 3. díl M-Ř. Praha 1951, s. 29. 4) Tato situace trvala i v r. 1525. Josef Kühnl, J.: Geschichte der Stadt Schlackenwerth. Eger 1923, Anhang s. 10; Schreiber, R.: Das Elbogener Urbar der Grafen Schlick von 1525. Prag 1934, s. 37. 5) Druhá citace v pozn. 4. 6) Historie vsi spolu s odkazy na prameny v díle prvně citovaném v pozn. 1, s. 286 – 288. K vývoji majetkové držby města Ostrova tamtéž, zvl. s. 52. 7) Karel, T. – Knoll, V. – Krčmář, L.: Panská sídla západních Čech. Karlovarsko. České Budějovice 2009, s. 111 – 112. 8) K počátku loketské manské soustavy viz Knoll, V.: Štaufští ministeriálové a Sedlecko. Poznámka k počátkům loketského manského systému a loketské krajské správy. In: Západočeský historický sbor-

ník 8. Plzeň 2003, zvl. s. 7 – 27. K jejímu zániku pak Fiala, J.: Zánik lenního zřízení na Loketsku. In: Historický sborník Karlovarska 7, 1999, s. 5 – 13. 9) Viz pozn. 8. 10) Typickým příkladem jsou tvrže v Přemilovicích a Dalovicích (obě okr. Karlovy Vary), kladené archeologickým průzkumem do 14. století (s rezervou dokonce na konec 12. století). Prostřednictvím predikátů zde jsou panská sídla doložena až k roku 1464, respektive 1498. K nim nejnověji s přehledem literatury viz dílo citované v pozn. 7, s. 34 – 35, 141 – 142.

Doklad opevnění tzv. Dolního města v Rabí?

Marcela Waldmannová

Při sledování výkopu pro uložení dešťové kanalizace v rámci akce odvodnění objektu čp. 90 byl v prosinci roku 2007 na poz. parc. KN č. 1777/1, k. ú. Rabí (okr. Klatovy; obr. 1) zachycen „podezřele“ mocný základ kamenné zdi: ve vzdálenosti 2,94 m západně od severozápadního nároží čp. 90 byla mechanizací příčně prokopnuta kamenná zeď o šířce 2,3 m. Hloubka výkopu byla 1 m od povrchu současného terénu, přičemž výkop nedosahoval k základové spáře zdi. V severním profilu bylo patrné starší příčné (ve směru východ-západ) porušení již nefunkčním zaslepeným litinovým potrubím o průměru 8 cm. V jižním profilu byla zeď porušena osově, a to výkopem o šířce 80 cm bez viditelné příčiny (žádné potrubí, drenáž a pod.) – dno právě realizovaného výkopu však nedosahovalo dna výkopu vedeného na osu zdíva. Zeď byla vyzděna výlučně z lomového kamene o rozměrech až 20 x 70 cm, ve skladbě však převažovaly středně velké kameny o velikosti cca 10 x 20 cm. Jako pojivo byla použita písčitá okrovorezavá, drolivá malta (bez příměsi vápna). Vkop osově narušující zeď byl umístěn cca 50 cm od východního líce zdi, široký byl v horní části 80 cm, ve spodní 70 cm. Výplň výkopu tvořily rozvolněné kameny promíchané s hnědočernou hlínou (obr. 2). Zeď byla založena do rostlého terénu.

S ohledem na absenci nálezů i dosavadního archeologického poznání této části městečka Rabí je interpretace zdi poněkud problematická. Její složení (výlučně lomový kámen pojený rezavým písčitým materiálem) a robustnost (šířka 2,3 m) však vedou k úvahám o hradbě městského opevnění.

Historický vývoj městečka Rabí je samozřejmě úzce spjat se stejnojmenným hradem; první písemná zmínka o opevněném městečku s kostelem pochází z roku 1373. Předpokládá se, že ve 14. století (období rozvoje šlechtického hradu za držení pánů z Rýzemberka) se město omezuje pouze na tzv. Hořejší město (zvané též Hradčany), tedy na tu část zástavby, která ze severu obklopuje hradní opevnění a tvoří tak jedinou širokou ulici nepravidelného půdorysu. Pozdě gotické opevnění města bylo budováno na základě privilegia v roce 1499, kterým Vladislav II. Jagellonský povoluje Půtovi Švihovskému z Rýzemberka opevnit místo

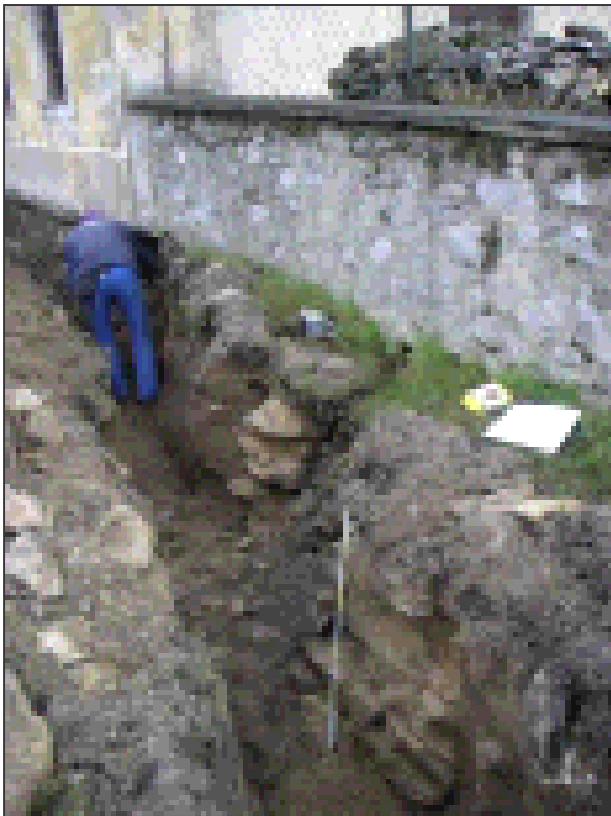
pod hradem. Vzápětí bylo Rabí povýšeno na město s řadou privilegií a téhož roku (1499) bylo založeno tzv. Dolejší město se středně velkým, přibližně obdélným náměstím a neúplnou pravoúhloú sítí ulic. Další rozvoj města zaznamenáváme až během druhé poloviny 18. a první poloviny 19. století. Tehdy vznikla převážná část zástavby ulice z náměstí na západ, směrem na Sušici.¹⁾

Porovnáváním historických mapových a ikonografic-



Obr. 1: Rabí – místo nálezů zdi označeno šipkou na podkladu katastrální mapy. Otazníkem naznačeno možné pokračování zdi na ppč. 31.

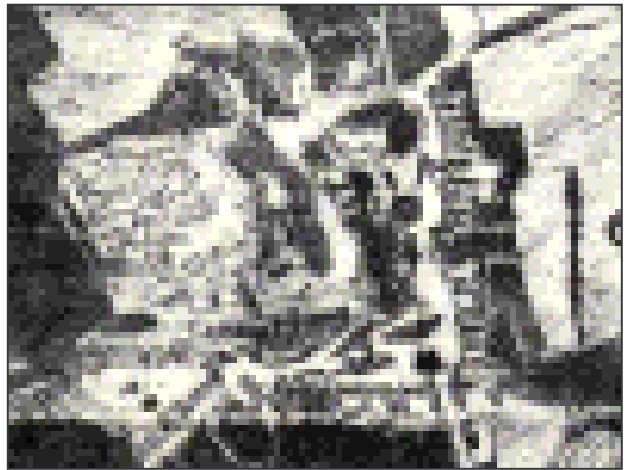
kých podkladů z různých období můžeme alespoň přibližně vysledovat vývoj zástavby okolí místa dnešního čp. 90. Na zobrazení Rabí od J. Willenberga z roku 1602 je patrné opevněné Hradčanské náměstí (severní fronta řadové zástavby navazuje na západě na hradbu s baštou, na východě je do systému zasazena městská brána a domy se zde rovněž napojují na městskou zeď. Jako bašta je zde do systému pojato i kněžiště kostela). Zástavba Dolního města působí oproti Hradčanskému náměstí jako domy venkovského charakteru.²⁾ Méně známá mapa žichovického panství Lamberků z roku 1755³⁾ (obr. 3) pak zachycuje hrad i město ze šikmého pohledu. Zástavba se seskupuje kolem dvou náměstí – tzv. Hradčanského, hlavního náměstí (s kašnou a dvěma kříži) a tzv. Koňského trhu (prostor mezi dnešní silnicí Sušice – Horažďovice a Hradčanským nám.). V této době již existovala severní fronta domů podél silnice Ho-



Obr. 2: Rabí – jižní profil výkopu pro dešťovou kanalizaci s nálezem základového zdiva, pohled od severozápadu (foto M. Waldmannová 2007).

ražďovice – Budětice (přímá silnice do Sušice byla zbudována až v 19. stol.).⁴⁾ Přibližně v místě dnešního čp. 90 můžeme vysledovat poměrně rozsáhlý hospodářský dvůr téměř kruhového půdorysu, respektive jeho severovýchodní okraj (zahradu či sad) s ohradní zdí.

Písemné prameny opevnění Dolního města nevyklučují,⁵⁾ avšak rozsah, polohu ani podobu tohoto opevnění neznáme z žádných historických vyobrazení či map. V případě našeho nálezu můžeme proto uvažovat rovněž o základu ohradní zdi výše jmenovaného hospodářského dvora. Nesouhlasila by však v takovém případě orientace –



Obr. 3: Rabí – výřez z mapy panství Žichovice z r. 1755, autor neznámý (viz citace v pozn. 3).

dle vyobrazení by měla být zeď orientována spíše severozápad-jihovýchod, případně východ-západ. Také by byl na zvážení způsob založení (výkop byl hluboký 1 m od současné úrovně terénu, zdivo bylo založeno do rostlého terénu a nebylo dosaženo základové spáry) a zdění (zejména již zmiňovaná šířka základu zdiva) – bylo by tolik práce věnováno na výstavbu ohradní zdi hospodářského, i když zřejmě panského dvora? Vzhledem k dosavadním poznatkům o městských fortifikacích (např. opevnění města Klatovy), kdy se šířka základového zdiva městské zdi pohybuje okolo 2,5 m,⁶⁾ se osobně přikláním k variantě, že se v případě zde prezentovaného nálezu může jednat o pozůstatek pozdně středověkého až časně novověkého městského opevnění, opevnění tzv. Dolního (nebo také Dolejšího) města Rabí.

Poznámky: 1) Kuča, K.: Města a městečka v Čechách, na Moravě a ve Slezsku VI. Praha 2004, s. 251 – 257. 2) Citace v pozn. 1. 3) Státní oblastní archiv Plzeň, pobočka Klatovy, Velkostatek Žichovice, inv. č. 1712. 4) Heroutová, M.: Město Rabí. Stavebně historický průzkum 1975, uloženo v archivu NPÚ ú. o. p. v Plzni. 5) Citace v pozn. 1. 6) Pícka, J.: Klatovy, městské opevnění. Rešerše archeologických pramenů 2009, uloženo v archivu archeologického pracoviště NPÚ ú. o. p. v Plzni.

Cesty lidového písmáka Jana Evangelisty Konopase po hradních zříceninách

Marcela Kalašová

Lidový písmák Jan Evangelista Konopas (1833 – 1909), který byl celý svůj život svázán se svou rodnou vsí Sudoměř, ležící na půli cesty mezi Mšenem a Bělou pod Bezdězem, byl nevšední osobností. Doposud se odborná literatura zabývala převážně jeho zájmem o folklor a rozvoj venkovského spolkového a kulturního života.¹⁾ Nabízí se však i nový a doposud opomíjený pohled na tuto vlasteneckou osobnost. Totiž Jan Evangelista Konopas jakožto cestovatel po zříceninách hradů a jejich obdivovatel.

Zájem o poznávání hradů a jejich zřícenin spadá již do období přelomu 18. a 19. století, ovšem až v průběhu první poloviny století 19. se plně rozvinul v nový fenomén.²⁾ V tomto období, nazývaném českými historiky romantismem a národním obrozením, se především zříceniny hradů

staly pro oko pozorovatele velmi půvabnými. Ten tam byl strach ze strašidel a nebezpečí, na zříceniny proudily doslova davy lidí. Cestování po hradech bylo jednou z forem českého vlastenectví.³⁾ Hrad nebo jeho zřícenina se v romantické literatuře staly místem děje historických románů a povídek, prostorem tajemství. Symbolizovaly staré časy, byly rozpadajícím se památkem české historie a státnosti. Na druhé straně ruiny starých hradů vybízely k reflexi a ke snění, probouzely historické a národní vědomí, spojovaly minulost s přítomností. Všechny tyto vjemy chtěl cestovatel při návštěvě těchto objektů pocítit na vlastní kůži, vzpomeňme jen na nejznámějšího cestovatele této doby Karla Hynka Máchu.⁴⁾ Ještě v období Máchova putování, tj. ve 30. letech 19. století, převažoval romantický

zájem o zříceniny, který se ale v následujících letech přerodil v zájem vědecký. Jeho prvním průkopníkem byl František Alexandr Heber, vydávající ve 40. letech 19. století encyklopedické dílo s názvem *Böhmens Burgen, Vesten und Bergschlösser*.⁵⁾ Vědecký zájem o hrady se pak již plně rozvinul v Sedláčkových Hradech, zámcích a tvrzích Království českého, vydávaných od roku 1882.⁶⁾



Portrét Jana Evangelisty Konopase (reprodukcí zajistilo Muzeum v Bělé pod Bezdězem).

Jan Evangelista Konopas, který se narodil roku 1833 v rodině sudoměřského chalupníka, dospíval v době, kdy již vědecký zájem vítězil nad zájmem čistě romantickým. Také on se snažil pojmout návštěvy hradů z vědeckého hlediska, ovšem byl omezen svým vzděláním, kterého z větší míry dosáhl samostudiem. Ve škole prospíval znamenitě, ovšem po ukončení základního vzdělání si rodina nemohla dovolit podporovat ho v dalších studiích, dokonce mu ani nebylo umožněno naučit se německy, jak tomu bylo tehdy zvykem. Až později se Konopas naučil pár slov z učebnice svého mladšího bratra Františka, aby se na svých cestách mohl domluvit s místním obyvatelstvem. Absenci školního vzdělání Konopas zdatně nahrazoval četbou knih a periodik, které si hojně půjčoval kde se dalo. Jeho nezlomné úsilí brzy přineslo ovoce, měl široký kulturní rozhled a přispíval do mnoha periodik, na což byl patřičně hrdý. V četbě podporoval i své sousedy, vedl kulturní život v obci a dokonce dostal nabídku vyučovat v místní škole. Navázal též kontakty se vzdělanci, žijícími v Praze, především s Karlem Jaromírem Erbenem a Václavem Krolmusem.⁷⁾

Avšak zpět ke Konopasovým cestám po hradech. Přestože mu starost o hospodářství a bohaté kulturní aktivity zabíraly mnoho času, využil vždy příležitosti se na některou z památek na českou minulost podívat. Zpravidla se tak dělo při některé z poutí, či pracovní cestě na trh. V době svého mládí se také téměř každý rok vypravil do Prahy, aby zde na patřičných místech odevzdal své nálezy a články.⁸⁾ O Konopasových cestách nám podává svědectví jeho osobní deník, který je bohužel v dnešní době nezvěstný a jehož část vydal ve 40. letech 20. století František Zuman v *Časopise pro dějiny venkova a Českém lidu*.⁹⁾ Záznamy o cestách, co se týče popisu objektů a průběhu cesty, jsou k naší škodě vesměs strohé. Některé hrady, konkrétně Michalovice, Kokořín, Bezděz a Housku, však Konopas následně podrobněji popsal ve svých člancích v *Boleslavanu* a *Mělničanu*.¹⁰⁾ Další informace o navštívených objektech nám přináší Konopasův skicář, jehož reprint k letošnímu stému výročí Konopasova úmrtí vydalo Městské muzeum v Bělé pod Bezdězem.¹¹⁾

Konopas byl svým zaměřením spíše vlastenec, než romantik. Nejdůležitějším pro něj bylo poznávání historie svého kraje a zaznamenávání místních lidových zvyků, písní a pověstí. Návštěvy hradů byly jednou z možností, jak

se bezprostředně seznámit s českými dějinami. Ve svých devatenácti letech, si do deníku zapsal: „... zašel jsem si za Benátkami na starý hrad Dražice, jež jsem si prohlíd a vymaloval, ba učinil jsem si sbírku starých hradů, chtěje všecky okolní hrady prohlédnout a vymalovat si do knížky své“.¹²⁾ Toto své přání se v následujících letech snažil plnit při každé příležitosti, důkazem toho je skicář a deníkové záznamy.

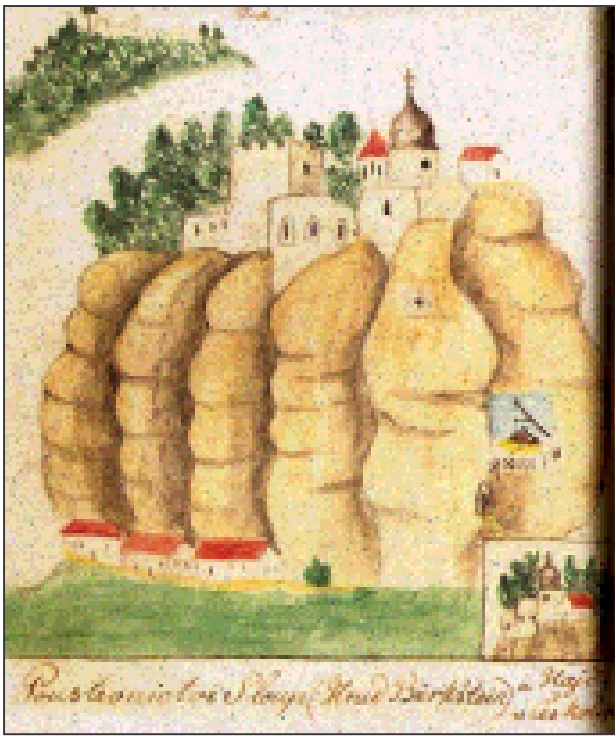
Pokud to bylo možné, rád cestoval ve společnosti dalších nadšenců pro krásy starých hradů. Několikrát mu dělal společnost Felix Štrojsa, švec ze Sudoměře. Při cestě na Ralsko ho doprovázel bratr František a na velké cestě do „Němce“ neznámý přítel ze Mšena. Na Housku dokonce vedl skupinu 30 lidí, svých sousedů, u nichž se snažil vzbudit zájem o památky. Výlet na Housku pak po pár letech s divadelními ochotníky ze Sudoměře zopakoval. I tak ale často cestoval sám. Nejčastějším způsobem dopravy byla pochopitelně řízná chůze. Konopas byl v mladším věku schopen ujít trasu Sudoměř – Praha za 12 hodin, takže musel vyvinout průměrnou rychlost 6 km za hodinu, což bylo v tehdejší době běžné. Vzhledem k slabé tělesné konstituci, díky níž byl Konopas několikrát osvobozen



Kresba hradu Dražice (Konopasův skicář Hradů – foto autorka).

z vojenské služby, to byl velmi dobrý výkon. Však si také občas v deníku postěžoval na bolest nohou. Ve starším věku začal častěji využívat dopravy vozem nebo vlakem. K orientaci v krajině mu mohla pomoci mapa Čech, kterou měl ve své knihovně, jindy chodil po paměti. Při putování okolo Žitavy pak byl odkázán na rady místních lidí, což bylo vzhledem ke Konopasově chabé němčině poněkud problematické, jak sám v deníku přiznává.¹³⁾

V mladém věku podnikl Konopas několik vícedenních cest. V doprovodu Felixe Štrojsy a několika děvčat se roku 1852 vydal na cestu do poutního místa Vambeřice ve Slezsku (dnes se nacházejí v Polsku).¹⁴⁾ Byla to jeho první větší cesta, nepočítaje návštěvy Prahy. V zápise z této cesty však není ani zmínka o tom, že by Konopas navštívil některý



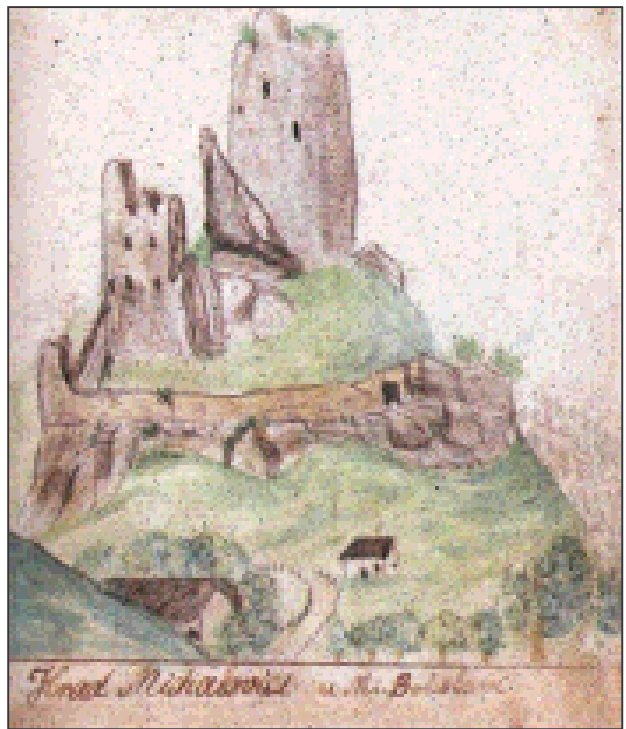
Kresba skalního hradu Sloup (Konopasův skicář Hradů – foto autorka).

z hradů při cestě. Obdobně tomu je i v zápisu z roku 1855, kdy Konopas se Štrojsou navštívili Prahu a pokračovali dále přes Dobříš do Příbrami a na Svatou Horu.¹⁵⁾ O dva měsíce později se Konopas vydal s nám neznámým přítelem ze Mšena na cestu do Žitavy. Tentokrát již byly hradů jedním z důležitých cílů cesty. Poté, co si poutníci prohlédli zámek v Zákupích, navštívili zříceninu hradu Ojvín, ležící dnes již za hranicemi ČR a dále pokračovali přes Žitavu zpět do Čech. Domů se vraceli přes Českou Lípu a pozorně si prohlédli pozůstatky hradů Sloup, Jestřebí a Starý Perštejn. Všem navštíveným hradům i městu Žitavě je v deníku věnován krátký popis, např. o Sloupu Konopas píše: „Načež jsem se ubíral k silnici k Sloupu, kdež jsem si nechal ukázat uprostřed louky na skále stojící poustevnici, v kteréžto skále jest celý hrad Sloup vytesán, chodby, komnaty, pokoje, schody, žaláře, chrámec aj., na vrcholku pak poustevna se sochami poustevníků, též domeček s pokojíčkem, obrazy a zápisní knihou, do níž jsem mezi samé německé své jméno po česku napsal.“¹⁶⁾

Následujícího roku (tj. 1856) Konopas vyprovázal svého bratra do Kuřívod, kde se měl František přiučit němčině. Při této vícedenní cestě Konopasovi synové navštívili zříceninu hradu Ralsko, jejíž stručný popis je opět zapsán v deníku, a bez úspěchu se snažili najít nedalekou zříceninu hradu Děvín.¹⁷⁾ Poslední větší cestu Konopas podnikl v roce 1864, kdy navštívil nemocného bratra Josefa ve Vídni. Při té příležitosti si prohlédl několik zdejších kostelů.¹⁸⁾ Více po sobě následujících volných dní se Konopasovi, starajícimu se plně o malé hospodářství, nepodařilo vyšetřit. Byl proto odkázán na volná odpoledne, či jednotlivé dny, kdy navštěvoval hrady ve svém blízkém okolí. Nejčastěji poctil svou návštěvou nedaleký hrad Bezděz, který navštěvoval jak o pouti spolu s ostatními Sodoměřany, tak i individuálně.¹⁹⁾ V roce 1861 si v Boleslavu při velmi podrobném popisu hradu postěžoval na absenci střechy nad unikátní gotickou hradní kaplí a proto tím radostněji píše v Jizeranu z roku

1893 o plánovaném zastřešení celého hradu.²⁰⁾ Vícekrát též poctil návštěvami hrady Kokořín, Housku Michalovice a Mladou Boleslav, nejbližší to možné hradní cíle v okolí svého bydliště.²¹⁾

V deníku se Konopas většinou omezil na stručný popis hradů, někdy dokonce jen na poznámku o návštěvě. Více pozornosti jednotlivým objektům věnoval ve svých článcích, zveřejněných v Boleslavanu a Mělničanu.²²⁾ Popisy hradů jsou zde realistické, Konopas se snažil o plastické vykreslení všech, popř. nejzajímavějších částí hradu, včetně odhadu rozměrů nejdůležitějších staveb. K tomuto účelu při jedné návštěvě Bezdězu použil ke změření velké věže klubko provázku, výšku menší bezdězské věže odhadl podle délky stínu.²³⁾ Konopas se tímto svým pojetím zkoumání zřícenin přiblížil více vědeckému zájmu o hrady, který již pozvolna nahradil zájem romantický. Vykreslení historických událostí, vážících se k hradu, které byly samozřejmou součástí většiny vědecky pojetých pojednání o jednotlivých objektech, v Konopasových článcích až na drobné výjimky chybí. Příčinou je zcela jistě fakt, že chudý chalupník neměl přístup k „odborné“ literatuře a historickým pramenům. Pro názornost, jak konkrétně Konopasův popis vypadal, cituji část z článku o hradu Michalovice, uvedeném v Boleslavanu ze dne 5.12.1862. „Nejzajímavější stavení na hradě tom jest asi 15 sáhů vysoká okrouhlá věž „Putna“ zvaná. Zeď její jest od země 12 a výše 15 stěhvíců silná. Uvnitř věže je jen malá do špičky klenutá okrouhlá prosto-

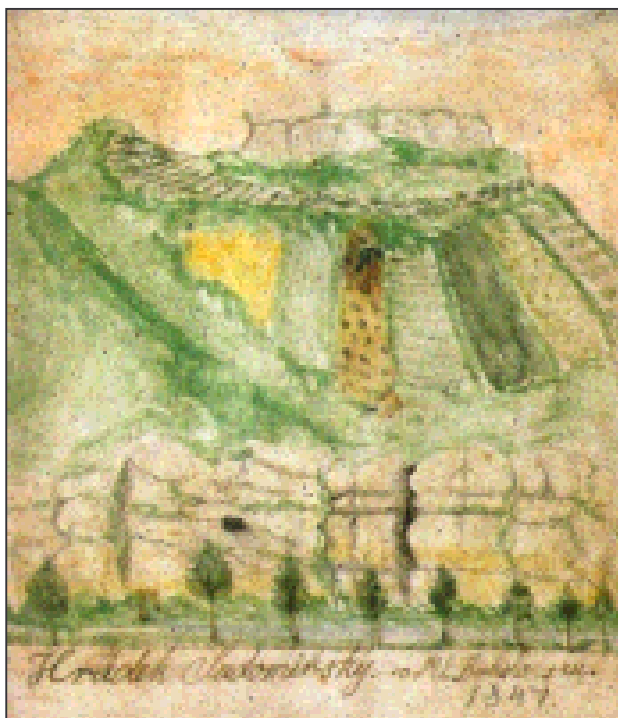


Kresba hradu Michalovice (Konopasův skicář Hradů – foto autorka).

ra, do níž ze země podobné dvěře vedou. Nad klenutím tím jsou teprv dvěře vysoko od země do hořejšího oddělení věže vedoucí, kamž se jen po žebříku dostati možno. Vrcholek věže jest sbořen, na jedné straně vyšší na druhé nižší (jako u putny), křoví se na něm zelenává. Věž ta kloní se patrně k jedné straně, což také jináče možné není, neboť větší díl její tíže spočívá na zemi, kdežto asi třetina jejího objemu na základech stojí. Dva díly věže od země kosmo až do polou celé výšky jsou násilnou mocí odtrženy a kou-

sek dále odhozeny, takže mezi věží a odtrženinou dosti velká mezera jest. Hořejší část odtrženiny té slouží nakloněné věži za podporu. Z blízka se zdá jakoby odtržená část každé okamžení se zřítíti a věž pak zbavena podpory na druhou zeď spadnouti měla. Toho se však není co obávati neb stojí to tak všecko již od roku 1425, v kterémžto roku hrad Michalovice zbořen byl“.²⁴⁾

Konopasův skicář pak přináší další informace o stavu hradu v době jeho návštěvy.²⁵⁾ Kresby jsou to půvabné, ovšem do realističnosti kreseb z okruhu kolem Františka Alexandra Hebera a Augusta Sedláčka mají daleko. Jejich pojetí vypovídá spíše o vztahu kreslíře k hradům, než o jejich reálné podobě. V tomto ohledu byl Konopas spíše romantik. Zpočátku si Konopas do skicáře zakresloval pouze objekty navštívené, později však již převládají kresby hradů ze zahraničí i tuzemska, jejichž předlohu našel v časopise Světozor.²⁶⁾ Vzhledem k tomu, že se ve skicáři nachází kresby dalších hradů z okolí Mladé Boleslavi a Prahy (kam Konopas v mladším věku chodil téměř každý rok), usuzuji, že ne všechny návštěvy hradů si Konopas zaznamenal do deníku. S velkou pravděpodobností si prohlédl též zříceniny hradů Okoř, Jenštejn či Valečov. Zajímavé, ovšem pro naše téma nepodstatné, jsou kresby venkovanů v krojích, doprovázející kresby hradů. Projevil se tak zde Konopasův neutuchající zájem o folklór.



Kresba Hrádku u Sudoměře (Konopasův skicář Hradů – foto autorka).

Samostatnou kapitolou Konopasova vědeckého zájmu o sídla je jeho dlouholetý „výzkum“ na Hrádku u Sudoměře, pozůstatcích hradiště, snad i středověkého hradku a především bohatého archeologického naleziště.²⁷⁾ Pod vedením Václava Krolmuse, s nímž se poprvé setkal v Praze v roce 1855, začal Hrádek systematicky studovat. Nejenže shromažďoval veškeré nálezy, které on sám i ostatní vesničané našli na svých polích v okolí Hrádku, ale po Krolmusově pobídce na hradišti i několikrát kopal. Nálezy pak vozil Krolmusovi do Prahy, některé však odevzdával i do Národního muzea, za což se na něj Krolmus zlobil.²⁸⁾ Svými texty

Konopas také přispěl do Krolmusovy knihy Poslední bojiště Černoboha s runami na Skalsku v kraji Boleslavském v Čechách, která vyšla poprvé roku 1857.²⁹⁾

Kromě psaní povídek a článků o hospodaření, počasí, poutích, lidových zvycích a hradech skládal Konopas také básně. A hned svou první báseň, napsanou roku 1854, věnoval hradu, třebaže pro absenci zřícenin poněkud atypickému – již zmíněnému Hrádku u Sudoměře. Další báseň, která však nebyla věnována určitému objektu, nýbrž zřícenině jako romantickému typu, nazval Starý hrad. Historickou památku zde Konopas oslavuje a vyzývá krajany, aby poznali její cenu a snažili se ji uchovat pro budoucí generace.³⁰⁾

I tímto poselstvím se Konopas projevil jako vlastenec. Vlastenec, který ctí svůj domov, svůj jazyk a historii svého národa. Vlastenec, který se též zasloužil o to, že staré české zvyky a slovesnost neupadly v zapomnění. A hlavně člověk, který staré hrady nejen navštěvoval a obdivoval, ale také vyzýval k jejich ochraně.

Poznámky: 1) Např. Střejček, F.: K stým narozeninám Jana Konopasa, Bezděz V, 1934, s. 13 – 16. Zuman, F.: Jan Ev. Konopas, písmák v Sudoměři a jeho deník, Časopis pro dějiny venkova 27, 1940, s. 142 – 152. Tomášová, M.: Duchovní kultura lidu na Mladoboleslavsku v 19. století z deníku Jana Evangelisty Konopase, netištěná diplomová práce na FF UK v Praze, Praha 1985. 2) Průkopníky zájmu o hrady na konci 18. století byli především Jaroslav Schaller (1738 – 1809) a August Gottlieb Meissner (1753 – 1807). Srv. Pavel, J.: Dějiny památkové péče v českých zemích v 19. století, SAP 25/1975, č. 1., s. 152 – 154. 3) Kutnar, F.: Sociálně myšlenková tvářnost obrozeneckého lidu. Praha 1948, s. 81. 4) Hrbata, Z.: Romantismus a Čechy. Jinočany 1999, s. 29 – 40; Hrbata, Z.: Hrady a jejich zříceniny. In: Poetika míst. Kapitoly z literární tematologie. Praha 1997, s. 33 – 38. Fischer, E.: Původ a podstata romantismu. Praha 1966, s. 61. Mráz, B. (ed.): Karel Hynek Mácha: Hrady spatřené. Praha 1988, s. 30 – 31. Význam hradu či jeho zříceniny v evropské literatuře srv. dílo citované jako druhé v pozn. 4, s. 27 – 33. 5) Heber, F. A.: Böhmens Burgen, Vesten und Bergschlösser I – VII, Praha 1843 – 1849. Toto Heberovo dílo nyní vychází v reedici, připravované I. Bukačovou, A. Novákovou, J. Bubnem a kol. Doposud vyšly tři svazky. Srv. Bukačová, I. (ed.): František Alexandr Heber, České hrady, zámky a tvrze I, Západní Čechy. Praha 2002; Bukačová, I. (ed.): František Alexandr Heber, České hrady, zámky a tvrze II, Severní Čechy. Praha 2006; Bukačová, I. – Nováková, A. – Buben, J. (ed.): František Alexandr Heber, České hrady, zámky a tvrze III, Jižní Čechy. Praha 2008. 6) Sedláček, A.: Hrady, zámky a tvrze Království českého I – XV. Praha 1882 – 1927. 7) Zuman, F.: Jan Ev. Konopas, písmák v Sudoměři a jeho deník, Časopis pro dějiny venkova 27 – 28, 1940, s. 142 – 152, 208; 1941, s. 38. 8) Zuman, F.: Lidový písmák Jan Ev. Konopas – turista, Časopis turistů 58, s. 113 – 114. 9) Citace v pozn. 7, s. 142 – 155, 205 – 218 a s. 25 – 39; Zuman, F.: Z deníku selského písmáka Jana Konopasa, Český lid (n. ř.) 1, 1946, s. 96, obálka č. 6 (2. a 3.s) a č. 7 (3. s.). Redakce periodika Český lid plánovala vydání pokračování edice Konopasova deníku z pera F. Zumana, ale poválečná doba tomu nepřála. Srv. Černý, V.: Kronikář Jan Konopas, Český lid (n. ř.) 1, 1946, s. 46. 10) Konopas, J. E.: Návštěva na Kokoříně, Boleslavan 1, 1860/1861, s. 162 – 163; Konopas, J. A.: Poutí na Bezdězi, Boleslavan 1, 1860/1861, s. 194; Konopas, J. E.: Hrad Michalovice, Boleslavan 3, 1862/1863, s. 52; Konopas, J. E.: Výlet (na Housku), Mělničan 1, 1864,

s. 32 – 33. **11)** Konopas, J. E.: Hrady. Bělá pod Bezdězem 2009. Skicář je uložen v knihovně Městského muzea v Bělé pod Bezdězem, inv. č. 7784. **12)** Citace v pozn. 7, roč. 27, 1940, s. 205. **13)** Citace v pozn. 8; citace v pozn. 7, 1940, s. 155, 205 – 209, 211 – 213, 218, 1941, s. 29, 31; druhá citace v pozn. 9, obálka č. 6 (3. s.). **14)** Citace v pozn. 7, 1940, s. 155, 205. **15)** Citace v pozn. 7, 1940, s. 1940, s. 207. **16)** Citace v pozn. 7, 1940, s. 208 – 209. **17)** Citace v pozn. 7, 1940, s. 208 – 209. **18)** Citace v pozn. 8, s. 114. **19)** Citace v pozn. 8. **20)** Konopas, Pout' na Bezdězi, Boleslavan 1, 1860/1861, s. 194; Konopas, J. A.: Oprava hradu Bezděze, Jizeran, 1893, č. 53, bez pag. **21)** Citace v pozn. 8. **22)** Viz.

pozn. 10. **23)** Citace v pozn. 10, obálka č. 6 (3. s.). **24)** Konopas, J. E.: Hrad Michalovice, Boleslavan 3, 1862/1863, s. 52. **25)** Viz pozn. 11. **26)** Citace v pozn. 8; citace v pozn. 7, 1941, s. 28. **27)** Čtverák, V. – Lutovský, M. – Slabina – Smejtek, L.: Encyklopedie hradišť v Čechách. Praha 2003, s. 303. **28)** Citace v pozn. 7, 1940, s. 207, 211, 213 a 1941, s. 28, 32 – 33, 36 – 39; druhá citace v pozn. 9, obálka č. 6 (2. s.). **29)** Krolmus, V.: Poslední božiště Černoboha s runami na Skalsku v kraji Boleslavském v Čechách. Praha 1857. **30)** Sklenář, K.: „Kastellologická poezie“ chalupníka Jana Evangelisty Konopase. In: Castellologica bohemia 9. Praha 2004, s. 390 – 392, 394 – 395.

Pozůstatky pozdně gotických kamen z domu čp. 62 v Lošticích

Čeněk Pavlík

V roce 2001 došlo v Lošticích (okr. Šumperk) při rekonstrukci hotelu a restaurace „U Coufalů“ čp. 62 k zajímavému objevu zbytků pozdně gotických kachlových kamen. Dům se nalézá v severozápadním rohu náměstí Míru (plánek města viz Goš 2007, 23, obr. 7, místo označeno dvojkou). Práce naneštěstí proběhly bez účasti archeologa a tak vypovídací hodnota nálezů se omezila na technologickou a uměleckohistorickou stránku. Pokud jde o nálezovou situaci, máme k dispozici alespoň údaje získané od pana Jana Konečného, majitele objektu a zachránce artefaktů, kterému patří dík za skvělou spolupráci při tvorbě tohoto sdělení. K objevu došlo při budování kanalizace v přízemní obdélné místnosti, orientované v ose východ-západ, která se nachází při severovýchodním nároží domu. Její kratší, východní zeď, je směrem do náměstí osvětlená nově prolomeným velkým oknem (obr. 1). Výkop, široký cca 50 cm, a hluboký cca 80 cm, byl veden při delší jižní stěně této místnosti (od dnešního výčepního pultu dále na západ). V hloubce kolem 50 cm byla na ploše asi 2 m² poblíž jihozápadního rohu místnosti zjištěna načervenalá vrstva mazanice, obsahující uhlíky, zlomky kachlů a v menší míře i stolní či kuchyňské keramiky. Nalezené předměty byly vyzvednuty a dnes jsou v péči majitele objektu.

Historie domů lemujících loštické náměstí sahá pravděpodobně až do druhé poloviny 13. století (Goš 2007, 11). V intravilánu města proběhla řada většinou záchranných archeologických výzkumů, při kterých byly objeveny zbytky hrncářských dílen a s nimi související keramiky (Goš 2007, 22 – 53, obr. 7 – 29). Námí sledovanému domu čp. 62 se však tyto výzkumy nedotkly a tak o jeho stavebně historickém vývoji nelze říci nic bližšího. Pokud jde o vlastníky, ti naopak jsou – zásluhou badatelského úsilí místního kronikáře pana Václava Kubíčka – známí nepřetržitě od roku 1534. Tehdy dům patřil hrncíři Martinu Polákovi, zastávajícímu funkci městského konšela a od roku 1536 dokonce purkmistra. Roku 1543 dům koupil sladovník Vaněk, od roku 1555 nemovitost patřila blíže nespecifikovaným Vávrovi Trávníčkovi, od roku 1568 Vávrovi Penčů a v letech 1575 až 1591 Samuelu Borovičkovi, který byl od roku 1576 konšelem. Následuje řada dalších jmen, avšak i nadále k nim není připojena žádná zmínka o podobě a vybavení domu (publikováno in Weiser 1999, 26). Uvedený kronikář ale zaznamenal jinou důležitou skutečnost: v roce 1648 byl dům „spolu s jinými zruinován a dokonale zpustošen“. Válečné běsnění třicetileté války tedy poznamenalo i Loštice – 2. července roku 1635 zde vypukl rozsáhlý požár a zanedlouho po té, v říjnu 1642, město vydrancovali Švédové (Šefčík 1984, 277). Za těchto

událostí pravděpodobně zanikla i kachlová kamna, jejímiž zbytky se nyní budeme zabývat.

Popis a charakteristika souboru

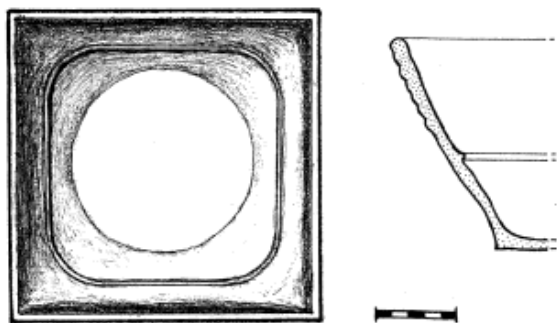
Celkem se podařilo nalézt čtyři varianty kachlů, které po typologické stránce přísluší mezi nádobkové (dvě varianty) a komorové, římsové s reliéfní výzdobou (rovněž dvě varianty). Je potěšitelné, že všechny lze rekonstruovat. Jejich technické provedení je dobré. Po výtvarné stránce však patří mezi skromnější výrobky, bez větších uměleckých či reprezentativních ambicí a jsou tedy plně v souladu s prostředím, ve kterém byly nalezeny. Univerzální kachle nádobkové byly hojně používány ve všech sociálních prostředích zejména ve 14. a 15. století. Výzdoba reliéfních kachlů římsových je značně rustikální a kromě gotického cimbuří, bez vyhraněných slohových znaků. Z jiných lokalit



Obr. 1: Loštice, dům č. p. 62. Celkový pohled od severovýchodu, dnešní stav.

k ní přímou analogii neznáme. Pokud jde o dataci (z nálezové situace vycházet nemůžeme), jde podle zjistitelných technologických znaků o zbytky kamen z konce 15. až 1. poloviny 16. století. Hypoteticky si je mohl vlastnoručně postavit i nejstarší známý majitel domu, hrncíř Martin Polák. Kamna zanikla pravděpodobně v první polovině 17. století.

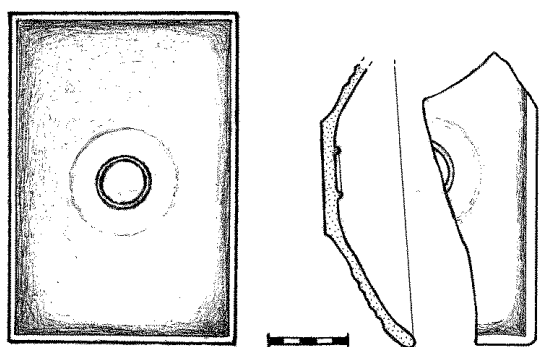
Varianta I: Typ – nádobkový, čtvercový, s pravouhlým ústím. Rekonstruovatelné rozměry – 190 x 190 mm (ústí), hloubka těla 125 mm, průměr kruhového dna 105 mm, cca 75 mm od ústí je vytvarovaná štíhlá ozdobná lišta. Technické detaily – okraj ústí je mírně zaoblený se stopami po seřiznutích, na straně těla orientované směrem k výmazu jsou v horní polovině pravidelné, mělké závitové šroubovice (obvykle šestice), na dně je patrné odřiznutí strunou. Materiál –



Obr. 2: Loštice, dům čp. 62. Nádobkový kachel, varianta I – rekonstrukce čelní plochy a profil.

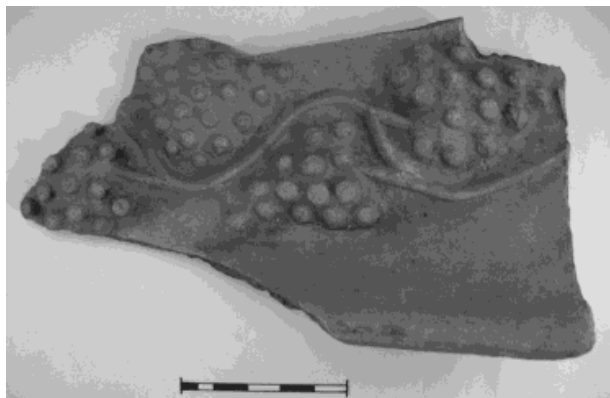
středně hrubý (hrubozrnné ostřivo přesahuje rozměr 0,5 mm pouze výjimečně), převážně žlutohnědě zbarvený (některé kusy jsou vypáleny více do oranžova) s rezným povrchem bez znatelné další úpravy, u dna jsou stopy po zakouření. Zjištěné množství – bylo identifikováno 12 zlomků pocházejících minimálně ze 3 exemplářů (obr. 2).

Varianta II: Typ – mělký nádobkový, obdélný, s pravoúhlým ústím, tzv. miskový. Rekonstruovatelné rozměry – 140 x 205 mm (ústí), hloubka těla 50 mm, průměr kruhového dna cca 70 mm, na vnější straně dna je torzo kruhové ozdobné lišty o předpokládaném průměru 40 mm. Technické detaily – okraj ústí je mírně zaoblený se stopami po seříznutí, na straně těla orientované směrem k výmazu jsou v horní polovině pravidelné, mělké závitě šroubovice (opět šestice), na dně je patrné odříznutí strunou. Materiál – středně hrubý, žlutohnědý, s rezným povrchem bez znatelné další úpravy, u dna jsou stopy po zakouření. Zjištěné množství – 1 zloмок o velikosti 70 x 180 mm (obr. 3).

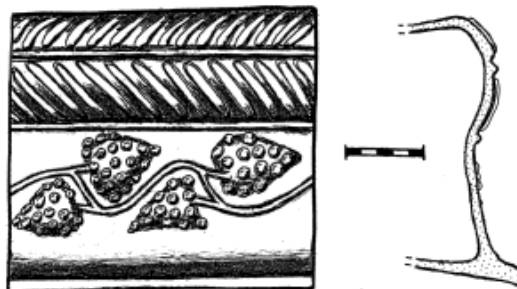


Obr. 3: Loštice, dům čp. 62. Nádobkový kachel mělký, miskový, varianta II – rekonstrukce čelní plochy, profil a čelní pohled na nalezené torzo.

Varianta III: Typ – komorový, římsový, reliéfní. Popis reliéfu na čelní výhřevné stěně (dále ČVS) – na předpokládané spodní polovině se vine úponek vinné révy s čtveřicí hroznů, horní polovinu (?) zdobí mohutný prut (vývalek), uprostřed rozdělený horizontální lištou na dvě pole, členěné šikmo kladenými lištami vytvářejícími klasový vzor. Rekonstruovatelné rozměry ČVS – 170 x 190 mm (výška x šířka), původní hloubka komory je neznámá (zachováno torzo do 35 mm). Technické detaily – na vnější straně ČVS je patrné, že jednotlivé bobule vinné révy byly při tvorbě reliéfu do primární formy (kadlubu) vtačeny zakulaceným dřívkem, podobným nástrojem byl vyryt i stonek (obr. 4), na vnitřní zakouřené straně ČVS je otisk hrubé textilie a na plášti komory při styku s ČVS jsou stopy po seříznutí, výběh komory má mírně kónický tvar. Materiál – středně hrubý, světle oranžový s rezným povrchem bez znatelné další úpravy. Zjištěné množství – bylo identifikováno 8 zlomků pocházejících minimálně z dvou exemplářů (obr. 5).



Obr. 4: Loštice, dům čp. 62. Zloмок římsového kachle s motivem vinné révy, varianta III.

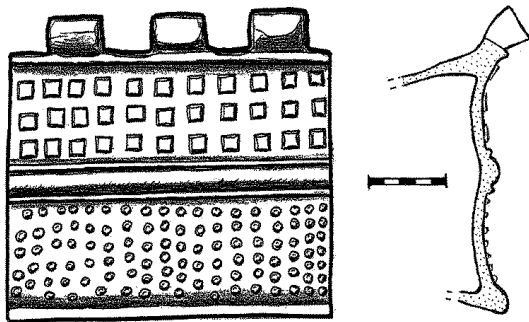


Obr. 5: Loštice, dům čp. 62. Římsový kachel, varianta III – rekonstrukce čelní reliéfní stěny a profil.

Varianta IV: Typ – komorový, římsový, reliéfní; Popis reliéfu na ČVS – plocha je opět v horizontálním směru rozdělená na dvě poloviny, přičemž obě jsou mírně prozhlabené, spodní polovinu člení drobné kruhové výčnělky a horní tři řady vystouplých čtverců, rozdělení obstarává hladký prut lemovaný drobnými lištami, ČVS nahoře zakončují tři vykloněné stínky cimbuří. Rekonstruovatelné rozměry ČVS – 190 x 205 mm, původní hloubka komory je neznámá (zachováno torzo do 60 mm). Technické detaily – na vnější straně ČVS lze vysledovat užití příslušně tvarovaných razidel a dále „dvojráz“, patrný téměř na všech kruhovitých výčnělcích, vzniklý při chybném vtačování keramické hmoty do formy, na vnitřní, silně zakouřené straně ČVS je otisk hrubé textilie, cimbuří je vyřezáno a další výrazné stopy po seříznutí se objevují na plášti komory při styku s ČVS, výběh komory má kónický tvar. Materiál – středně hrubý, světle oranžový s rezným povrchem bez znatelné další úpravy (na lomu silnějších partií se uprostřed objevuje nažloutlý odstín zapříčiněný nestejným výpalem). Zjištěné množství – byly identifikovány 4 spojitelné zlomky (obr. 6).

Pokus o rekonstrukci kamen

Již nezjistíme někdejší půdorys kamen, ani proporce jejich předpokládaných částí. Vezmeme-li však za bernou minci čtyři objevené kachlové varianty, můžeme nastínit jejich pravděpodobný konstrukční scénář, a nutno přitom podotknout, že tento daný počet k výstavbě plnohodnotných kachlových kamen postačí. Z nalezených pozůstatků víme, že měla nenáročnou výzdobu. O podobě nároží a dalších součástí, jako je např. kouřovod, nemáme doklad žádný. Přesto se pokusme o zajímavou, hypotetickou rekonstrukci a v souladu s tím předpokládáme, že spodní část tvořil v 15. – 16. století převládající podstavec o pravidelném čtyřhranném půdorysu, který byl vysoký cca 30 cm. Na něm byl ukotven střední díl, tzv. sokl, složený na šířku

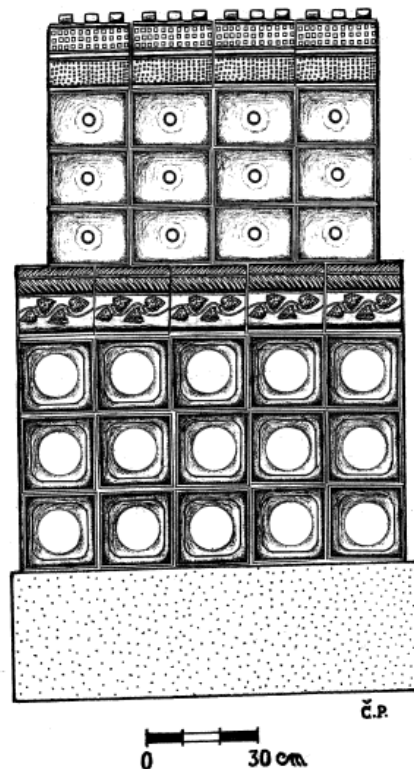


Obr. 6: Loštice, dům čp. 62. Římsový kachel, varianta IV – rekonstrukce čelné reliéfní stěny a profil.

např. z pětilobých kachlů nádobkových, varianty I. Horizontální rozměr soklové části kamen je tím stanoven – s připočtením šíře výmazů – na cca 100 cm (ze statických důvodů je uplatnění hlubších kachlů nádobkových v této střední části kamen logické). Sokl se mohl skládat ze tří řad těchto kachlů a jeho uzavření na horní straně obstarat římsový kachel bez cimbuří, varianty III, což by zaručilo celkovou výšku cca 75 cm. Na sokl zpravidla dosedala nejvyšší, štíhlejší část kamen, tzv. nástavec. Ten mívá převážně kruhový půdorys (rekonstrukční kresba znázorňuje jednodušší hranolovou variantu). V tělese nástavce se nabízí místo pro uplatnění mělkých nádobkových (miskových) kachlů, varianty II, z rozměrových důvodů situovaných na ležato, tedy horizontálně. Předpokládáme i tentokrát tři řady a konečně, k pohledovému uzavření nástavce, a tím i korunování celých kamen, je ideální zbývající římsový kachel s cimbuřím varianty IV. Výše nástavce by za těchto okolností dosahovala cca 62 cm. Výsledná celková výška kamen se pohybuje kolem 167 cm (obr. 7).

Závěrem

Hanácké město Loštice se proslavilo (kromě tvarůžků) jako prastaré centrum hrnčičů produkujících tzv. loštické poháry, typické svým temně hnědým spečeným střepelem, s povrchem zbrzděným puchýřky a navíc často opatřené věncem oušek v podhrdlí. Počátky jejich výroby, která vrcholila koncem 15. století, jsou doloženy již ve druhé polovině 14. století. Místní hrnčičská tradice je však mnohem starší a trvala až do konce 19. století (Goš 2007, 11, 12, 78). Hrnčiči samozřejmě produkovali i běžnější zboží s obvyklou strukturou keramického materiálu, včetně kachlů, a lze oprávněně očekávat, že v některé ze zdejších postupně odhalovaných hrnčičských dílen narazíme na zbytky kachlových forem (kadlubů), což by významně napomohlo rozpoznat původ nalézáných kachlů v dané oblasti. O starších nálezích kachlů v intravilánu města máme k dispozici několik zpráv, včetně popisu ikonografií (Houdek 1891, 60; Schirek 1897, 77). Žel, tyto artefakty jsou dnes nezvěstné. Budeme-li pátrat po zbytcích kachlových kamen v bezprostředním okolí Loštic, vynikají zde dvě lokality – hrad Bouzov, vzdálený vzdušnou čarou cca 5 km (Menoušková – Měřínský 2008, katalog č. 12, 19, 36, 60, 64, 65, 72, 89, 169, 197, 216, 303, 390, 391, 396, 427, 477, 478, 503) a cca 3,5 km vzdálený městský biskupský hrádek v Mohelnici, dnes sídlo Vlastivědného muzea, ve kterém můžeme mj. spatřit repliku kamen složenou podle zdejších nálezů (Hazlbauer – Heidenreich – Lamr 2001, 387 – 402). Zda alespoň část těchto kachlů byla vyrobena v Lošticích, zůstává otázkou, ale je to nanejvýš pravděpodobné. Konečně, ani v případě kachlů z domu čp. 62 nemáme v tomto ohledu absolutní jistotu. Loštickou kamnářskou produkci



Obr. 7: Loštice, dům č. p. 62. Hypotetická rekonstrukce kachlových kamen s hranolovou variantou nástavce (kresby a foto autor).

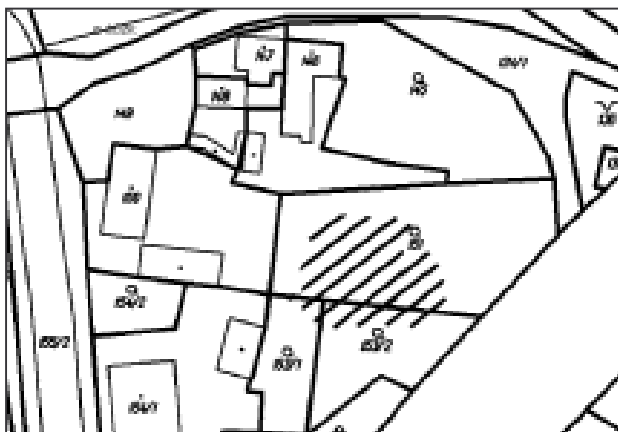
dnes dokládají převážně novověké kusy, uložené v depozi-táři místního Havelkova muzea (Goš 2007, 73 – 74, obr. 27) a je mezi nimi i jedna sekundární atypická forma, zhotovená pomocí otisku staršího kachle s dodatečně vyrytou datací 1675, s inv. č. H 3195/2 (Menoušková – Měřínský 2008, 158, 160, katalog č. 520, 520a). Analogické kachlové reliéfy, avšak většího formátu, se našly na hradě Bouzov. Můžeme usuzovat, že byly vyrobeny podle starší verze tohoto kadlubu (Pavlík – Vitanovský 2004, 139, kat. č. 923). Zlomky pozdně gotických kachlů z domu čp. 62 posouvají naše kusé znalosti opět o krok kupředu. Přejme si, aby budoucí archeologické výzkumy přinesly mnoho dalších poznatků a případné neohlášené amatérské výkopy byly včas podchyceny, zdokumentovány a publikovány.

Literatura: Goš, V. 2007: Loštice. Město středověkých hrnčičů. Opava; Goš, V. – Novák, J. 1976: Počátky výroby loštické keramiky, Archeologické rozhledy 28; Hazlbauer, Z. – Heidenreich, M. – Lamr, J. 2001: Stavební rekonstrukce pozdně gotických kachlových kamen v Muzeu Mohelnice, okr. Šumperk; Houdek, V. 1891: Obchod a řemesla v Lošticích. In: Loštice rodiště Jana Havelky, vydáno na památku slavnosti odhalení pamětní desky na rodném domku Jana Havelky dne 16. srpna 1891. Olomouc, s. 60 – 68; Menoušková, D. – Měřínský, Z. 2008: Krása, která hřeje. Výběrový katalog gotických a renesančních kachlů Moravy a Slezska. Uherské Hradiště; Pavlík, Č. – Vitanovský, M. 2004: Encyklopedie kachlů v Čechách, na Moravě a ve Slezsku. Ikonografický atlas reliéfů na kachlích gotiky a renesance. Praha; Schirek, C. 1897: Mährische Keramik, Loschitz, Mittheilungen des mährischen Gewerbe Museums in Brünn 18, s. 76 – 77; Šefčík, E. 1984: Příspěvek k dějinám loštického hrnčičství (do třicetileté války), Časopis slezskému muzeu, série B, 33, s. 271 – 278; Weiser, J. 1999: Společenstvo řemeslných živností v Lošticích 1878 – 1948. Loštice.

Příspěvek k panským sídlům v Lomnici

Tomáš Karel – Vilém Knoll – Luděk Krčmář

Lomnice, ležící 4 km severně od Sokolova (okr. týž) na samém okraji těžbou zdevastovaného území, byla významnou a velkou vesnicí již ve středověku. Kromě centra farní správy odpovídala tomuto významu i existence panských sídel. Jejich detailnější podoba i umístění jsou však dnes neznámé, ve většině případů pak nejsme schopni říci, zde zmiňovaní šlechtici, respektive leníci zde skutečně sídlili. Ves je písemnými prameny prvně doložena k roku 1339. Tehdy zde dědičně držel majetek Mikuláš Winkler, který ho poddal spolu se Sokolovem králi Janu Lucemburskému a přijal ho zpět jako léno.¹⁾ Zdejší farní kostel je doložen k roku 1361.²⁾ Ves zpočátku patřila pravděpodobně k Sokolovu a jak dokládají lenní knihy rodu Nothaftů, byla tímto rodem minimálně z části propůjčována formou lén. V letech 1360 až 1365 se jednalo o drobná léna, která drželi Jakub „Krapicz“ s bratrem a Jindřich a Oldřich z Týna.³⁾ Kolem roku 1370 zde měl propůjčeny léna Petr Zwerken-



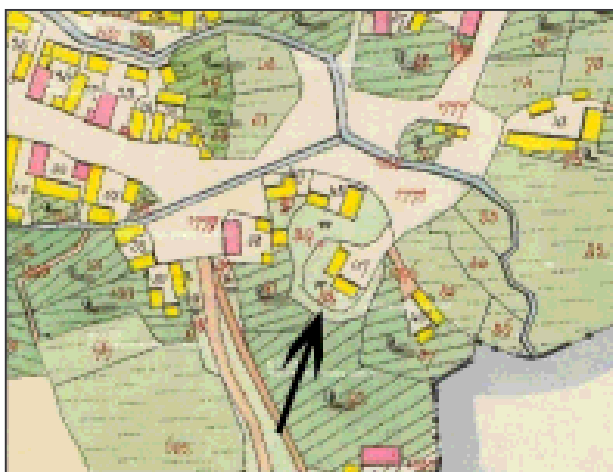
Lomnice – tvrziště zakreslené do katastrální mapy (šrafováno).

grüner, okolo roku 1385 zde drželi léna Hans Hufp s manželkou a Elbel Sporren s bratrem Mikulášem, který v Lomnici také seděl.⁴⁾ Před rokem 1464 pak zde měl propůjčeno 12 statků Albrecht Bernsteiner.⁵⁾ Mladší prameny zde pak dokládají léna vázaná ke královskému hradu v Lokti. V letech 1516 až 1525 se tak po Lomnici psal držitel zdejšího loketského léna Wolf Roder.⁶⁾ Část vsi měli v roce 1523 propůjčenu také Sebald a Merten Vorreiterové.⁷⁾ Ves přitom patřila k sokolovskému hrdelnímu okrsku.⁸⁾ Jejich příbuzný Kryštof se po vsi psal v roce 1568, když prodával zdejší loketské léno Jiřímu z Týna, který zde pak držel „staré sídlo“.⁹⁾ Vedle něj se k roku 1567 v Lomnici uvádí sídlo „na kopci“, které postavil Kryštof Vorreiter z Lipnice.¹⁰⁾ Je zajímavé, že o rok později se uvádí nově postavené sídlo „na kopci“, které k sousednímu Týnu postavil Jindřich z Týna.¹¹⁾ Ani jedno z těchto sídel se nepodařilo lokalizovat. Přesto, že to není příliš pravděpodobné, nelze zcela vyloučit, že se v obou případech jedná o jednu lokalitu.¹²⁾ Kolem roku 1568 se po Lomnici psal loketský leník Karel Bauer.¹³⁾ Jeho předpokládané sídlo se nepodařilo lokalizovat. Na dvoře, osvobozeném od poddanských dávek, který však mohl být nástupcem některého ze starších sídel, seděl v polovině 17. století Jan z Týna.¹⁴⁾ Jeho bližší lokalizace se nezdařila.

Jak je z uvedeného patrné, situace lomnických sídel je velmi složitá. Příspěvkem k jejímu částečnému poznání snad může být zjištění, uskutečněné autory v rámci plošného průzkumu panských sídel v regionu.¹⁵⁾

Při srovnání map současných a císařských otisků map stabilního katastru z roku 1842 se na jihovýchodním okraji historického jádra Lomnice v bloku drobné zástavby objevil parcelami č. 87 a 89 vymezený kruhový útvar s domkem uprostřed č. parc. 47, nápadně připomínající tvarem i velikostí možné tvrziště tak, jak je známe i z jiných lokalit. Po zkušenosti s obdobně zjištěným novým tvrzištěm v Maroltově, byla lokalita prověřena v terénu. I z leteckých snímků bylo zřejmé, že se prostor za uplynulých 170 let výrazně proměnil, parcely změnil většinou hranice, ale střed bloku zůstal dosud zachován v podobě zahrady, dům v těchto místech však již zanikl.

Blok zástavby je dnes podstatně zmenšen od jihovýchodu trasou hlavní silnice. Ve středu prostoru, vymezeného od severu a východu tokem Lomnického potoka a od jihozápadu a jihovýchodu komunikacemi a přílehlou zástavbou, je několik zahrad s ovocnými stromy a drobnými hospodářskými objekty. Terén je zde rovinatý, ale při podrobnějším pohledu je znát velmi pozvolný náběh na vyvýšenou oválnou plochu. Ta se však nekryje s průběhem oplocení vymežujícím současné hranice pozemků č. 151, 153/1 a 153/2. Po zasazení do mapových podkladů tak nelze vyloučit, že je zde zachována stopa staršího terénního útvaru, kterou respektovala parcelní situace v roce 1842. V daném případě je však otázkou, zda ono mírné vyvýšení terénu je pouhým pozůstatkem po demolici zástavby na tomto místě stojící ještě v době pořízení stabilního katastru, nebo je odrazem starší situace.



Lomnice - tvrziště na mapě stabilního katastru z r. 1842 (označeno šipkou).

Terénní stopy v Lomnici jsou tedy velmi nejasné a nebyť situace zachycené starší parcelací, nemohli bychom mnoho říci. Zda se skutečně jedná o bývalé tvrziště bude moci snad prokázat pouze další, především archeologický, výzkum. Ve vsi i přes případné pozitivní zjištění však stále zůstanou další, dosud neobjevená místa bývalých panských sídel.

Poznámky: **1)** Emler, J. (ed.): Regesta diplomatica nec non epistolaria Bohemiae et Moraviae. Tomus IV. Praha 1892, s. 805, č. 2061. **2)** Tingl, F. A.: Liber primus confirmationum ad beneficia ecclesiastica pragensium per archiducem nunc prima vice typis editus inchoans ab anno 1354 usque 1362. Praha 1867, s. 166. **3)** Singer, F. W.: Das Nothafische Lehensbuch von 1360. Besitz und Verwaltung der Reichsministerialen Nothaft im Historischen Egerland. Arzberg – Hohenberg a. d. Eger 1996, s. 61, 93. **4)** Citace v pozn. 3, s. 155. **5)** Gradl, H.: Beiträge zur Geschichte Nordwestböhmens. 3. Folge. Leuchtenberger und Nothafische Lehen im Elbognerlande. In: Mittheilungen des Vereines für Geschichte der Deutschen in Böhmen 26, 1888, s. 273, 277. **6)** Schreiber, R.: Das Elbogener Urbar der Grafen Schlick von 1525. Prag 1934, s. 22, 41. **7)** Citace v pozn. 6,

s. 52. **8)** Citace v pozn. 6, s. 37. **9)** „... den alten Ansitz in Dorf Lampz“. Schreiber, R.: Das Lehenbuch des Elbogener Hauptmanns Albrecht von Globen, Unser Egerland 40, 1936, s. 13, č. 10; Profous, A.: Místní jména v Čechách, jejich vznik, původní význam a změny 2. díl Ch-L. Praha 1949, s. 661. **10)** „... Ansitz zu Lampz am Berg“. První citace v pozn. 9, s. 13, č. 6. **11)** „... den neugebauten Ansitz aufm Pergkh“. První citace v pozn. 9, s. 13 – 14, č. 9. **12)** Karel, T. – Knoll, V. – Krčmář, L.: Panská sídla západních Čech. Karlovarsko. České Budějovice 2009, s. 108, 170. **13)** První citace v pozn. 9, s. 15, č. 14. **14)** Fiala, J.: Zánik lenního systému na Loketsku. In: Historický sborník Karlovarska 7. Karlovy Vary 1999, s. 10. **15)** Citace v pozn. 12, s. 108 – 109. K dějinám vsi dále viz literaturu tam citovanou.

Drobnosti, dodatky, opravy, informace, zajímavosti, ohlasy

Nebezpečí detektorů

Petr Baiertl

Tento příspěvek se týká palčivých problémů současné archeologie a tím jsou otázky drancování nemovitých památek na území České republiky. Archeologicky cenné lokality jsou ohrožovány hospodářskou činností (orba, diskování, lesní práce), ale zde se spíše jedná o nevědomost a neznalost archeologických lokalit. Při lesních pracích jsou ničeny především zaniklé středověké a novověké vsi, mohylníky, hradíště, hrady a tvrze, jejichž relikty jsou mnohdy v terénu nepatrné. Ovšem zde díl zodpovědnosti leží i na samotné vědecké veřejnosti, valná část archeologů bohužel o těchto ohrožených lokalitách neinformuje příslušné úřady lesní správy.

Daleko horším aspektem současného stavu těchto lokalit je nelegální činnost, která je prováděna jednotlivci a skupinami novodobých hledačů pokladů a to za pomoci detektoru kovů. Bohužel tento jev se v poslední době rozmohl do takové velikosti, že dnes můžete potkat „detektoráře“ na každém kroku. Cena špičkových detektorů kovů výrazně poklesla a tím se stala dostupnou záležitostí, která se stále častěji objevují i v nabídce obchodních řetězců (Globus). Dnes už se detektoráři organizují v sdruženích, z nichž některá jsou paradoxně evidována i na ministerstvu vnitra. V současné době nemá archeologie prostředky (finanční i personální) jak této činnosti zabránit; dalo by se říci, že zatím svůj boj prohrává (nedostatečný památkový zákon, nedostatečná spolupráce s Policií ČR). Jedinou možnou záchrannou jsou fakulty archeologie na univerzitách, které mohou využít potenciálu studentů a techniky. Mohou takto ohrožené lokality mapovat a v případě narušení provést za pomoci zkušebních pracovníků kateder záchranný výzkum ohrožených areálů. Této pomoci bylo využito i na projektu, jehož hlavní snahou bylo zmapování vytipovaných míst, které mohou být narušeny touto nelegální činností. Hlavním stimulem této práce byly a jsou internetové stránky novodobých zlatokopů, kteří se na nich bezostyšně chlubí nalezenými artefakty z archeologických lokalit.

V zinním období byla provedena detailní rešerše, v rámci které byly s ohledem na reprezentativní vzorek postupně vytipovány lokality z různých období naší minulosti (pravěk, středověk a novověk). Bylo vybráno sto nemovitých památek, které byly rovnoměrně rozvrženy po zájmovém území, především byl brán zítel na primární využití účelu, kterému sloužily (hrady 36%, hradíště 18%, sídliště 4%, zaniklé vesnice 10%, polní opevnění 2%, úvozové cesty 1% a pohřební areály 10%). Po pečlivé úvaze byla zvolena nejvhodnější trasa k provedení samotného terénního výzkumu, který probíhal na jaře a částečně v létě roku 2009; během tohoto období byly rekognoskovány lokality v zájmovém území v okresech Plzeň-město, Plzeň-jih, Plzeň-sever Domažlice, Tachov, Klatovy, Rokycany a Karlovy Vary. Během výzkumu bylo najeto přes 2000 km. Prozkoumané lokality byly popsány pomocí deskriptivního systému v databázi, jež byla pro tento účel vytvořena.

Během půlročního průzkumu bylo na ploše zhruba 10 000 km², navštíveno všech sto vytipovaných lokalit. Registrováno bylo 60% lokalit, na kterých bylo patrné narušení. Ve většině případů se jednalo o archeologické památky, které byly vystaveny značnému riziku poškození, v horších případech došlo i k jejich nenávratnému poškození a to ve větším měřítku. To je způsobeno především neúmyslným narušením ze strany málo informovaných správců lesů (63%), ale stále více se objevuje úmyslné narušování těchto lokalit ze strany novodobých hledačů pokladů (37%).

Největším počtem takto postižených lokalit jsou mohylová pohřebiště – mohyly jsou ve většině případů prokopány středem k samotnému hrobu. Další skupinou jsou menší hrady a tvrze, které se nacházejí poblíž turistických tras (např. Kyjov, Komberk, Rovný). Velké množství narušených lokalit je umístěno nedaleko velkých měst, takže pro každého nového detektoráře je to výhodný zkušební terén.

K samotné činnosti v terénu byla používána stanice GPS Pathfinder Pro Series, tou byly zaměřeny lokality, které byly narušeny. Po revizi těchto míst byly následně vybrány nejvíce ohrožené areály. Jednalo se o osm lokalit (zaniklé vsi Borek, Rovný, Zhoř, Chuchle, tvrze Džbánek, Rovný a hrady Komberk a Kyjov), na nichž byl proveden výzkum málo destruktivní metodou za pomoci detektoru kovů a to na místech již před tím poškozených. V tomto případě se jednalo o detektory XP Gold Maxx Power, Whites mX, které byly zapůjčeny katedrou archeologie na FF ZČU. Jde o špičkové přístroje, které jsou srovnatelné s technikou využívanou samotnými detektoráři. Na lokalitách, kde byl proveden výzkum za pomoci detektorů kovů, bylo nalezeno 65 artefaktů, z větší části se jedná o artefakty recentní povahy 69%, 31% artefaktů pak bylo archeologicky významných. Snad nejcenějším byl objev šipky do kuše nalezené v lomu nedaleko zaniklé středověké vsi Borek, kde díky zmapování proběhl detailní archeologický výzkum. Tato lokalita, která leží na území města Plzně, je často díky své poloze navštěvována začínajícími detektoráři a dnes už je zcela poničena. Tento artefakt je významným objevem, díky němuž byl lom, ve kterém byl nalezen, přiřazen k období fungování vsi.

Nalezené artefakty byly na místě popsány pomocí zvolených deskriptorů a uloženy do sáček. Místo nálezů bylo přesně zaměřeno pomocí GPS. V předem zajištěných laboratořích došlo k jejich prvnímu očištění za pomoci mikrotryskačského přístroje a na archeologicky zajímavých nálezích byla provedena konzervace.

Při řešení daných úkolů bohužel došlo i k setkání s nelegální činností detektorářů. Stalo se tak ve třech případech, tato nelegální činnost byla ve dvou případech zdokumentována. V jednom případě v místech kde se nacházejí antropogenní relikty opevnění, které bylo postaveno v období bojů za třicetileté války, byl zloděj přistižen při nelegální činnosti na poli a přestupek byl ohlášen na Policii ČR.

Pátráním po činnosti těchto „zlatokopů“ se podařilo objevit artefakt z již zmiňované zaniklé středověké vsi Borek. Jednalo se

o torzo sekery, nález se podařilo zdokumentovat, bohužel už nedošlo k přesvědčení majitele o nutnosti odevzdání tohoto nálezu na příslušná místa. Artefakt byl následně vydražen na portálu AUKRO.

Tímto bych rád apeloval na čtenáře tohoto periodika, aby při svých cestách za poznáním sledovali okolí a snažili se této činnosti dostupnými prostředky zabránit (zavolání na Policii ČR, oznámení archeologům).

Otázka parkánu u tvrzí

Petr Rožmberský

V první polovině 19. století byl parkán definován jako ohrazení plaňkami, plot s desek, německy der Plankenzaun, die Planke, Zwinger. Jako příklad užití bylo uvedeno: ...opravy na zdích, věžích, parkáních, branách, příkopách.¹⁾ Později říká Z. Winter (týká se opevnění měst), že mezi hlavní vyšší a další nižší hradbou byl příkop a v něm plot, nazývaný parkánem, že se později říkalo parkán celému příkopu a v parkáně měli někde vodu, někde křoví a podobně.²⁾ Z pozdějších příkladů (viz dále) však vyplývá, že u hradů a tvrzí nelze dát mezi parkán a příkop rovnítko.

Moderně je parkán definován jako zesilující prvek gotických opevnění. Jedná se o prostor mezi vyšší hlavní a nižší parkánovou hradbou, většinou upravený navedením zeminy. Proražením parkánové hradby při její patě by se na útočnický vysypal hlinitý nebo kamenitý násyp parkánového tělesa. Parkán též zajišťoval plynulý pohyb obránců po celém obvodu opevnění. Pokud do něj zasahovaly či byly dodatečně vloženy nějaké stavby, musela být jeho průchodnost zachována. Zvláště po ústupu vojenského využití se parkán stával smetištěm (týká se hradů).³⁾

Gotickými opevněními byly i tvrze. V úvodu Encyklopedie tvrzí se dočteme, že tvrze byly proti útoku silnějšího vojska téměř nebránitelné a jejich opevnění se nemohlo rovnat pevnostnímu systému hradů; obranná funkce spočívala v úloze tvrze jako útočiště jejího majitele a jeho rodiny především v nejistých válečných dobách, při potyčkách se sousedy či při loupežném přepadení. V 16. století se stavební podoba tvrzí změnila především tím, že stavitelé zcela rezignovali na opevnění a soustředili se především na složku obytnou a výtvarnou.⁴⁾ V kapitole věnované stavebnímu vývoji tvrzí v 16. století se zde říká, že vrcholí a zároveň končí výstavba neopevněných tvrzí, nelisících se od menších zámečků. Dále je však vznik opevnění v tomto období připouštěn. O parkánu je zde tvrzeno, že jím byl vybaven velký počet hradů, tvrzím však zcela chybí.⁵⁾ Také v další kapitole nazvané Obranná zařízení se dočteme, že s nástupem renesance je otázkám fortifikačního zajištění tvrzí věnována menší pozornost a postupně se u nově budovaných tvrzí opevnění ztrácí úplně. O parkánu se nečiní zmínka.⁶⁾

Pomineme-li tvrze, využívající výšinné polohy mimo vesnické osídlení (hrádky), kde se parkán někdy vyskytuje na přístupnějším boku ostrožné polohy (např. Hrádek nad Javornicí⁷⁾), nacházíme i pro tvrze situované v těsné vazbě na poplužní dvůr a ves, většinou v rovinaté poloze, ať si říká Encyklopedie tvrzí co chce, neoddiskutovatelné písemné doklady o existenci parkánů.

Například při dělení tvrze Bezděkova u Kasejovic (okr. Plzeň-jih) se doslovně v roce 1639 praví: „Item sklepy dva pod zemí jdouce do parkánu po pravé ruce...“ a „...v tvrzí Bezděkově v tom štoku po pravé ruce do parkánu jdouce světnice nahoře...“⁸⁾ Roku 1633 přijeli na tvrz v Poleni (okr. Klatovy) císařští důstojníci, popili s majitelem tvrze a když odjížděli, vyprovodil je „z tvrze dolů až do parkánu“.⁹⁾ Podobně známe parkán na tvrzí v Dešenicích (okr. Klatovy), a to z líčení sporu z roku 1596, kdy Kryštof Karel ze Svárova obeslal Jindřicha Vidršperkára a obvinil jej z výtržnosti. Na svatbě konané na této tvrzí Jindřich čekal na Kryštofa s obnaženým kordem „dole v parganě“ a když Kryštof „dolů na pargan“ došel, „na něho bil a sekal“.¹⁰⁾ Ještě topograf Sommer uvádí o Chanovicích (okr. Klatovy), že je zde zámek s obydlím správce, velkou zahradou a parkány.¹¹⁾ V Číčově (okr. Plzeň-jih), pomístní jméno „bergán“, tj. parkán, pomáhá lokalizovat místo zmizelé tvrze.¹²⁾

Konečně ani na renesanční tvrzí vystavěné v závěru 16. století parkán nechyběl, i když to uvedená Encyklopedie vlastně nepři-

pouští. Roku 1574 v Srbicích (okr. Domažlice) pro vrchnost „bytu stavěného ještě nebylo“, takže parkán zde nemohl přežívat z gotické fáze (jak tomu bylo zřejmě u výše uvedených případů), která zde neexistovala. Renesanční tvrz zde byla vystavěna brzy poté, ale při statických poruchách v roce 1712 „na parkáně v zámku srbsickém v menším pokojíčku svěce jest spadla“ a později „parkán i kus světničky i s oknem se zbořilo a dolů spadlo, potom zase v osmi dnech polovici parkánu se zbořilo“. Zdá se, že při stavebních aktivitách doložených zde v letech 1699 – 1700 vznikla nedostatečně založená přístavba křídla vysunutého do parkánu, která se roku 1712 zřítila.¹³⁾

Problém působí identifikace parkánu v terénu. Autorovi je znám jen jeden případ – u tvrze v Pačejově, kde byly stopy opevnění mezi jejím objektem a poplužním dvorem už dávno setřeny, se za tvrzí na hraně svahu nalézá pás vyrovnaného terénu, silně připomínající zbytek parkánu.¹⁴⁾ Problematika parkánů u tvrzí byla tématem příspěvku na minikonferenci pořádané plzeňskou pobočkou KASu na tvrzí ve Svinně 2. – 3. října 2009; v diskusi byla vzpomenu existence dalších klasických parkánů, především u rozsáhlejších tvrzí.

Parkán u složitějších dispozic tvrzí byl tedy takovým parkánem, jak jej definoval pro hrady T. Durdík (viz výše). U jednoduchých tvrzí, tvořených především ústřední věžovou stavbou, byl parkánem patrně nazýván prostor mezi hmotou budovy či dalších objektů tvrze a obvodovou hradbou.

Poznámky: 1) Jungmann, J. 1837: Slovník česko-německý III. Praha, s. 33. 2) Winter, Z.: Zlatá doba českých měst. Praha 1991, s. 27, 28. 3) Durdík, T.: Encyklopedie českých hradů. Praha 1995, s. 213. 4) Úlovec, J.: Předmluva. In: Encyklopedie českých tvrzí I. Praha 1998, s. VII – VIII. 5) Svoboda, L.: Stavební vývoj českých tvrzí. In: Encyklopedie českých tvrzí I. Praha 1998, s. XXVI, XXVII, XXXIII. 6) Chotěbor, P.: Obranná zařízení. In: Encyklopedie českých tvrzí I. Praha 1998, s. XXXVII a n. 7) Autopsie. 8) Červenka, V. – Novobilský, M.: Tvrze Hradiště a Bezděkov. Edice Zapomenuté tvrze, hrady a místa, v tisku. 9) Rožmberský, P.: Poleňská tvrz v obraze písemných pramenů, Hláška XV/2004, s. 17. 10) Archiv Národního muzea, Genealogická sbírka H, i. č. H26, Karel ze Svárova (opis V. Chmelř). 11) Sommer, J. G. 1840: Das Königreichs Böhmen VIII. Prag, s. 135 – 138. 12) Rožmberský, P.: Těňovice, Číčov a Šroubkův hrad, Příloha Hlášky 1992, s. 3. 13) Rožmberský, P.: Zánik zámku v Srbicích, Hláška XX, 2009, s. 61 – 62. 14) Kříž, M.: Několik poznatků o tvrzí a zámku v Pačejově, Hláška XIX, 2008, s. 26.

Toužimský zámek dostal šanci

Jiří Schierl

Zámek v Toužimi (okr. Karlovy Vary) patří mezi nejvýznamnější a současně i nejohroženější panská sídla Karlovarska. Jeho počátky jsou stále nejasné a mohly by sahát až do konce 12. století. První známá písemná zmínka z roku 1354 jej připomíná jako premonstrátské proboštství kláštera v Milevsku (jeho zakladatel, vel-



Toužim, Dolní zámek – pohled z nádvoří. Všechna foto autor.

mož Jiří z Milevska, tu s klásterem působili patrně již od 12. stol.), kterého se za husitských válek zmocnili kališníci Vřesovicové a přeměnili jej na šlechtické sídlo – pozdně gotický hrad. Ten pak byl dále rozšiřován, přestavován a upravován na zámek (byl v zástavním a po roce 1538 v dědičném majetku Plavenských, Lobkoviců z Hasištějna, Saských Lauenburků, Bádenských a Beaufort-Spontiniů) v 16. až 18. století a následně již jen devastován do současné podoby.

Jeho nejcentnější jádro – Dolní a Horní zámek, převadlo město Toužim v roce 1998 v podstatě zadarmo na soukromou osobu, ta zde údajně chtěla vybudovat konferenční a kulturní centrum. Nic se však nedělo a v roce 2002 jej prodala za 100 tisíc podivně ruské firmě *Business rabbi, s. r. o.* Doba, kdy byla památka ve „vlastnictví“ této „firmy“, se na objektu podepsala katastrofálně. Bezprizorní památku brali léta útokem zloději a vandalové. Svě vykonaly i přírodní živly, včetně ohně. Dolní zámek přišel o střešní krytinu, tu rozkrádali „měďaři“ za bílého dne přímo před přihlížejícími lidmi na náměstí. Zčásti rozkradeny byly i cenné pozdně renesanční malované záklopové stropy a další uměleckořemeslné detaily. I přes maximální snahu těch, kterým osud zámku nezůstal lhostejný, se nic nedělo. Město i orgány státní správy a příslušné instituce buď neměly pravomoci nebo dělaly „mrtvé brouky“.



Zásadní průlom nastal až poté, co byl na podivnou firmu podán konkurz a kdy se podařilo město přesvědčit, aby na základě neplatné kupní smlouvy z roku 1998 soudně uplatnilo nárok na svůj majetek. To se také v roce 2009 podařilo a nyní je zámek opět v majetku města. To nyní řeší co s ním. Kromě dalšího prodeje jsou ve hře i jiné možnosti, o nichž bude jednat městské zastupitelstvo. Objekty jsou zcela zničeny a některé jejich části hrozí zřícením. Jakékoliv využití toužimského zámku je tak bez masivních investic



Toužim, Horní zámek - Janův hrad.

nemožné, což v dnešní době bude velký problém. Nicméně jsou zde i jisté možnosti, jak objekt i za tohoto stavu oživit a nastartovat jeho postupnou a určitě hodně dlouhou záchranu. V tomto směru je to výzva nejen pro město, pokud ji ovšem chce vůbec přijmout, ale i pro všechny přátele památek a panských sídel zvláště. Je to výzva i pro KAS, pro začátek by možná pomohla propagace a osvěta, možná i konference či seminář věnovaný možnostem záchran a využití této památky. Třeba i v rámci programu nečtinských Dějin staveb. V kulturně náročnějších podmínkách Toužimi je to třeba, mezi místními i mezi vrcholnými funkcionáři samosprávy nejsou ojedinělé názory, že zámek je vlastně jen taková padající bezcenná stodola a že už ji měly dávno přejet buldozery...

Stanovisko rady KAS

Rada klubu se usnesla na tom, že osud toužimského hradu je natolik závažný, že zařazuje do programu konference Dějiny staveb 2010 sekci věnovanou jeho poznání. Zároveň bude jednat se zastupitelstvem města o uspořádání stavebně historického workshopu v průběhu konference přímo v areálu památky.

Už jste četli...?

Dědictví Koruny české XVIII/2009/3, časopis ochránců a přátel našeho kulturního dědictví vydávaný Nezávislou památkovou unií. Z obsahu: Hrad Roupov, s. 10 – 11, 21 (jde o převzatý a upravený článek Z. Gersdorfové z *Hlásky* 2008/1); Streubel, M.: Chodovská tvrz mezi životem a smrtí, s. 14 – 15.

Památky středních Čech 23/2/2009 – příloha Ročenka 2008. Časopis Národního památkového ústavu ú. o. p. středních Čech v Praze. Formát A4, 168 str., křída, množství fotografií. Vše o činnosti ústavu v r. 2008. Restaurátorské, archeologické, renovační a průzkumné práce na středočeských památkách prováděné zaměstnanci.

Zpravodaj muzea v Hradci Králové 33/2007. Archeologicky zaměřený sborník vyšel se značným zpožděním, ale ve formátu A4 na 290 stranách přináší množství informací o pravěkých a středověkých nálezích v regionu. V soupisu přírůstků archeologické sbírky Muzea východních Čech najdeme lokality jako hradek **Vražba** u Habřiny, hrad **Rotemberk** u Habřiny či hrad **Liberku**, nálezy z akcí muzea v Jičíně pochází např. z areálu zaniklé tvrze v **Jeřicích**, ve fondu muzea jsou mladohradištní nálezy z knížecího hradu v **Miletíně** a z hradu **Železnice**. Děkujeme za zaslání. *Redakce*

V edici Zapomenuté hrady, tvrze a místa jako její č. 41 vyšla brožura **Tvrz a zámek v Životicích u Nepomuku** od J. Úlovce a T. Karla (A5, 40 stran). Za cenu nepřesahující cenu krabičky cigaret je možné si ji objednat u nakladatelství Ing. Petr Mikota, U Bachmače 10, 326 00 Plzeň (pmikota@post.cz).

Nakladatelství Veduta České Budějovice vydalo v roce 2009 další soupis panských sídel, navazující na soupis Plzeňska: Karel, T. – Knoll, V. – Krčmář, L.: **Panská sídla západních Čech – Karlovarsko**. Formát A5, 233 stran, tvrdá vazba. Možno objednat za 250 Kč (+ poštovné a balné) u ing. Mikoty (viz výše).

Muzeum jižního Plzeňska v Blovicích vydalo sborník Jižní Plzeňsko VII. Z obsahu: R. Trnka – J. Hajšman: **Neznámá zaniklá středověká ves u Letin**, s. 51 – 64. V areálu zaniklé vsi byla pravděpodobně tvrz umístěná v rybníku. Formát A5, 123 stran. Možno objednat za 100 Kč u ing. Mikoty (viz výše).

Durdík, T. (ed.): Castellologica bohemia 11. vydal Archeologický ústav AV ČR Praha, v. v. i.- Společnost přátel starožitostí, Praha 2008, A4, 750 stran. Z obsahu: Pro velký rozsah uvádíme pouze názvy článků bez paginace a anotace. K. Sklenář: „Pohanské“ počátky českých hradů v představách romantické archeologie. F. Gabriel: Vztah stavby „věž“ k typu „skalní hrad“ v severních Čechách. P. Bolina – J. Němcová – P. Šlězár: K počátkům hradů na Moravskotřebovsku. D. Kovář: Písemné zprávy o stavební činnosti na drobných panských sídlech Českobudějovicka v raném novověku. L. Holík: Maďarská rezidenční architektura mezi gotikou a renesancí. Thomas Kühtreiber – Olaf Wagener: „...sie paweten zwo pateien ob dem geschloss auf die puhl...“ Vorwerke / vor-

geschobene Befestigungen im deutschsprachigen Raum. G. Buchinger – P. Mitchell – D. Schön – H. Schönfellner- Lechner: Die domus Gozzonis in Krems an der Donau – das Haus des Stadt-richters Gozzo aus dem 13. Jahrhundert und seine Entwicklung bis zum Ausgang des Mittelalters. T. Durdík: Předsunutá bašta hradu Týřova. F. Záruba: Vlařský dvůr. J. Slavík: Vízmburské kuchyně. J. Hložek – R. Křivánek: Komplexní nedestruktivní výzkum hradu Liběhradu okr. Praha-západ. J. Panáček: Opravy hradu Ralsko v letech 1937 – 1939. J. Lhoták: Hrad Kařperk a jeho panství. J. Pachner: Hausberk – hrádky v kruřnohorském údolí řčky Chomutovky u Chomutova. Z. Procházka: Tvrz ve Lřtěni – pět let výzkumů a rekonstrukcí (2002–2006). J. Jánřký: Tvrz a statek Lřtěni za hrabat z Bubna a Litic na Srbicích. L. Foster – Z. Procházka: Tvrz ve Lřtěni, archeologický výzkum 2003–2005. P. Kočár – Z. Sůvová – R. Kočárová – V. Janovřká: Lřtěni – bioarcheologický výzkum středověké tvrze. R. Vřla – J. Novotný: Jihovýchodní část opevněni hradu Buchlova. V. Vřánová – J. Vřána: Olovené projektily z hradu Tepence. P. Žákovřký: Tesáky ze sbírek Státního hradu Zvřkova. T. Durdík – Č. Pavlík: Soubor kachlů z hradu a zámku Bechyně. Č. Pavlík: Impozantní zbytky kachlových kamen z paláců hradu Roupova. T. Durdík – J. Fröhlich: Výzkum v lapidáriu v jižním křídle píseckého hradu. J. Frolík: Hrad v Chrudimi? D. Kovář: Dva opomřené ikonografické doklady k podobě hradu ve Stráži nad Nežárkou. J. Prořředník: Záchraný výzkum gotického sklepa na třetím skalním bloku hradu Valdřtejn. J. Štětina: Nové poznatky k hradu Blansko (okr. Blansko). Cena 793 Kč (v oprávněných případech /členové SPS a v ARÚ I ČAS/ poskytována sleva). Objednávky buď přes Společnost přátel starožitností na e-mailu: mateju@sřingakrizovka.cz nebo přes Archeologický úřtav AV ČR, Praha, v. v. i. na emailu: knihovna@arup.cas.cz.

T. Durdík - P. Rořmberský

Zprávy z klubu

Rada

Kontaktní adresa: KAS, Kopeckého sady 2, 301 36 Plzeň. Tel. 604261000, e-mail rozंबर@kar.zcu.cz.

Po uzávěrcce minulého čísla Hlášky obdržela Rada od předsedy brněnské pobočky dopis s omluvou a zprávou o činnosti za rok 2008 a posléze i zprávu o hospodaření za rok 2008 od pokladníka (viz dále). Byly také zaslány desátek a předplatné Hlášky na účet Rady, takže konečně mohla být do Brna zaslána Hláška XX/2008 (vřechna čtyři čísla najednou).

Do 10. března je třeba zaslat Radě **Zprávy o činnosti a o hospodaření poboček za rok 2009**. Doufejme, že to letos funkcionáři zvládnou včas.

Konference Dějiny staveb 2010 se koná na zámku v Nečtinech ve dnech **26. – 28. března**. Členové KASu, kteří měli příspěvek na minulé konferenci a kterým účast nehradí zaměstnavatel, a téř studenti denního studia, kteří zde představí alespoň poster, jsou osvobozeni od konferenčního poplatku. Přihlášky zasílejte na adresu P. Mikota, U Bachmače 10, 326 00 Plzeň. Informace na www.evida.cz/shp.

Pokladní Mgr. J. Karlová po krátkém působení ve funkci ji složila ze zdravotních důvodů. Funkce se laskavě ujala Ing. Karla Brzobohatá. KAS (Rada) byla na podzim podrobena kontrole finančního úřadu týkající se dotací na sborník Dějiny staveb. Byly zjiřřeny určité nedostatky, které jsou postupně odstraňovány; výsledky kontroly nebyl do uzávěrcy tohoto čísla znám.

Redakce Hlášky přeje čtenářům a především autorům Hlášky vřechno „nej“ do nového roku a děkuje všem, kteří zaslali příspěvky a udrželi tak časopis v chodu. Přednostně budou publikovány články aktuální a postupně se dostane i na ostatní. Škoda jen, že si na podzim, i když počasí přálo, nikdo nepovřřiml ničeho zvlářřního na panských sídlech a neposlal své pozorování do rubriky „Z hradů, zámků a tvřřzí“.

Pobočka Plzeň

Kontaktní adresa: KAS, Kopeckého sady 2, 301 36 Plzeň. Tel. 604261000, e-mail rozंबर@kar.zcu.cz.

Na schůzce v řřjnu seznámil účastníky M. Novobilřský s volně přístupným počítačovým programem, s nímž je možné poměrně

jednoduře vizualizovat hrady a zámky (a to nejen zvenči, ale i zevnitř) a rekonstruovat zřřceniny jako 3D modely a předvedl některé své vizualizace a rekonstrukce. Řřjnová přednářřka R. Trnky se týkala poměrně neznámé činnosti někdeřřšího valdřřtejského zahradníka a odborníka na pravěké mohyly F. X. France na poli středověké archeologie. První středu v prosinci hovořřil J. Anderle o současném poznání vývoje hradu Velhartice.

Na podzimní členské schůzi byli přijati noví členové a potvrzen dosavadní výbor a funkcionáři pobočky. Dořřlo jen k jedné změně – J. Karlová ze zdravotních důvodů složila funkci pokladní a novou pokladní byla zvolena Karla Brzobohatá. Navřřzen byl jarní zájezd na hrady s dochovanými zbytky obléhacích prací. V létě navřřdy opustil řřady pobočky pan Pavel Tolar z Plzně, pečlivý čtenář Hlášky a edice Zapomenuté hrady, tvřřze a místa, člen KASu od roku 1994. Čest jeho památce!

Na velké přednářřce v září mluvil Tomáš Karel ke 20 účastníkům o identifikaci dosud neznámých sídel podle archivních map, především v Loketsku; v listopadu pak přednářřel Zdeněk Procházka o stavebně historickém průřřzkumu hradu řřvamberku-Krasíkova za účasti 43 lidí. **Dalřří přednářřka** se na Filozofické fakultě ZřřČU v Sedláčkově ul. 15, 2. patro (už jezdí nový vřřťah) od 17. hod. koná **ve středu 24. února**. Přednářřet budou pánové Karel a Klsák na téma Výřřsledky dlouhodobého výřřzkumu hradu Hartenberk.

Minikonference hrádky a tvřřze – nová zjiřřtění a nové otářřky, aneb „Drnoburk je taky burg“. 2 – 3 řřřjna 2009 na tvřřzi ve Svinné (okr. Rokycany) za účasti 10 lidí (i z řřad prařřské pobočky) byla ve 14. hod. zahájena v renesanční síni tvřřze bezinkovřřm likérem, následoval guláš. Následovaly 4 referáty (s libovolně dlouhě, s neomezeným časem na diskusi), první z nich se týkal archeologického výřřzkumu okolí tvřřze Svinná a jeho součastí byla i podrobná prohlídka jejich exteriřřů i intereriřřů (T. Karel – L. Foster: Výřřsledky výřřzkumu tvřřze ve Svinné), dále hovořřili P. Rořřmberský o parkánech u tvřřzí, F. Kasl o souvislost mezi hrádky a těžbou nerostných surovin a J. Hajřřman o nově zjiřřtěné zaniklé vsi u Letin pravděpodobně s tvřřzí. V průběhu jednání bylo možné zobat ořřechy, mandle, kandované ovoce, zeleninu, večeřř byly klobásy a plzeňřřský Prazdroj. Následovalo promítnutí filmu se středověkou tematikou a posezení s kytarou. Druhý den se konala prohlídka záhadného nového zámku ve Svinné, o němž není v podstatě nic známo. Jiřř dva roky má dřříve opuřřřřená monumentální stavba svého



Archeologický průřřzkum brány na tvřřzi Svinná, v pozadí Nový zámek.

majitele, který ji renovuje. Za vzornou organizaci děkujeme T. Karlovi.

Firma Omnis Olomouc a. s. poskytla pobočce volné vstupenky na trojlístek veletrhů – „Moderní dům a byt“, „Moderní žena“ a „Ex Plzeň“ konané 16. – 18. října v Městské sportovní hale. Vstupenky byly zároveň slosovatelné o 2500 cen a obdrželi je na říjnové schůzce ti členové, kteří si přišli vyzvednout Hlásku a nemusela jim být zaslána poštou.

Podzimní autovycházky 17. října se účastnilo ve třech autech jen devět lidí a pes. Ostatní asi podlehlí zprávám o sněhové kalamitě v severovýchodních částech Česka a zalekli se počasí. Nebylo to tak hrozné. Tu a tam se vyskytl sníh jen na hradě Pajreku, což neovlivnilo jeho zevrubnou prohlídku, především patrně největšího donjonu v Čechách. Zřícenina je udržována v nezaroostlém stavu, jsou instalovány lavičky a přístřešek. Nízká oblačnost nedovolovala daleké výhledy na Šumavu a drobně poprchávalo. Obhlédli jsme též barokně upravenou tvrz v Petrovicích n. Úhlavou, která ale začíná chátrat – chtělo by to alespoň zavřít vylezák na střeše. Tvrz v Dešenicích, za éry státního statku opatřená břizolitovou omítkou, byla částečně přístupná. Do některých místností zatéká, ale všude jsou vidět patrně památkářské mikrosondy zjišťující stav omítek a zdíva, které zvenčí odhalily, že nejspíše celý komplex budov skrývá pod břizolitem psaníčková sgrafita. Podařilo se také shlédnout interier zdejšího kostela sv. Mikuláše, v němž však z předbarokní fáze mnoho nezbylo. Hrad-zámek Bystřice n. Úhlavou překvapil svojí rozlohou. Do areálu, obklopeného mohutnou hradbou, jsme se sice oproti původnímu plánu bez osoby pověřené vedením vycházky nedostali, ale zaznamenali jsme, že už jsou téměř všechny střechy opatřeny novou krytinou. Obešli jsme celý komplex a na straně od řeky jsou po vymýcení hustého porostu vidět zajímavé detaily na skále stojící nejstarší části. Po občerstvení v restauraci Zemanka, kde jsou hostům zároveň servírovány různé hlavolamy k pobavení, jsme pokračovali směrem na Poleň. Po cestě jsme projížděli vesnicemi, v nichž v každé bývalo panské sídlo. Patrnější stopy jsme spatřili v Dlačově, kde po zbořeném zámku zůstal sklep. V zámečku v Běhařově, který je i s rozsáhlou zahradou ve vzorném stavu, byla psychiatrická léčebna; v současnosti se zdá být nevyužívaný. Mimo plán jsme navštívili Veselí n. Úhlavou, ovšem ze stavu zdejšího novogotického zámku, někde již s propadlými střechami a stropy, nám bylo smutno. Dobré střechy má naopak tvrz s mladší přístavbou v Úsilově. V Poleni jsme si prohlédli zříceninu kostela, která je vzdálena jen asi 10 m od druhého zdejšího dosud funkčního kostela. Zaujaly dochované kamenické detaily, jako okenní ostění a patky s náběhy klenebních žeber. Na zpáteční cestě jsme ještě navštívili restauraci ve Švihově a rozjeli se domů.

Jarní autobusový zájezd bude tématický – bude věnován poznání zemních fortifikací vzniklých při obléhání hradů Stará Dubá, Zbořený Kostelec (nad Sázavou) a Nový Hrad u Kunratic pod vedením M. Novobilského. Pokud se přihlásí **nejméně 35 účastníků**, uskuteční se v **sobotu 15. května. Odjezd bude v 7 hod.** od bývalého planetária (nyní soud) u Hamburku. Cena byla stanovena na 350 Kč za osobu (je ovlivněna vyššími dálničními poplatky a mýtným). Přihlásit se je nutné nejpozději do konce února u H. Matějkové (tel. 377535886, 777108634, nejlépe e-mailem: helena.matejkova@seznam.cz - kdo pojedje poprvé, nahlásí datum narození kvůli pojištění. Platit je možné na únorové schůzce). Nebude-li dostatečný počet zájemců, bude zájezd v dubnovém čísle Hlásky odvolán.

Pobočka Brno

Kontaktní adresa: Ing. Pavel Švehla, Ondráčkova 3, 628 00 Brno-Líšeň, e-mail: svehla.pavel@volny.cz.

Zpráva o činnosti v r. 2008: Výroční schůze se konala, z ryze technických příčin, až 30. 1. 2009 na stejném místě jako loni, leč pod jiným názvem podniku (tentokrát „Medovináře“) a jiným, pro milovníky historie i příznačnějším sortimentem – medovinou. Pozdější termín byl příznivější pro vyšší účast členů. Plánovaná konference na téma „Archeologie církevních památek“ byla přesunuta na rok 2009, aby mohla být doprovázena výstavou v pozůstatcích románské krypty katedrály sv. Petra a Pavla v Brně. Mgr. Kovář poinformoval přítomné o aktivitách kolem hradu Vildemberka u Viničných Šumic, o nálezů železných předmětů (ostruha, nožík), keramiky (14. st.) a cihel (vše bude publikováno), o zamezení nelegálních výkopů na tomto poměrně málo probádaném hradě a o výhledech dalších průzkumů. V rámci doktorandského studia zpracovává předhradí moravských hradů, o čemž se pak vedla rozsáhlá diskuse, neb každý chtěl přispět se svou troškou do mlýna. Bylo usneseno konat přípravy na konferenci o netypických konstrukcích na hradech, která by se měla uskutečnit v roce 2010. Dále bylo rozhodnuto navázat mezipobočkovou spolupráci mezi brněnskou a zlínskou pobočkou KASu. *předseda P. Švehla*

Zpráva o hospodaření v r. 2008: Zůstatek:

1750 Kč. Příjmy 1120 Kč (čl. příspěvky na r. 2009, předplatné Hlásky na r. 2009). Výdaje 430 Kč (desátek 110, předplatné Hlásky 320). Zůstatek: 2440 Kč. *pokladník J. J. Kovář*

Mimořádná schůze pobočky se konala na popud Rady 20. 11. 2009 v restauraci šermířského klubu L.A.G., Brno, Studánka. Přítomno bylo 10 členů, dva se omluvili. Předseda Švehla a pokladník Kovář podali hlášení o nedostatcích během posledních let stran podávání zpráv o činnosti, hospodářských zpráv a plateb. Informovali také o opatřeních přijatých Radou KASu vůči pobočce. Dále byla podána hlášení o provedené nápravě: předseda Švehla informoval o vypracované a odeslané zprávě o činnosti; člen Štětina informoval o další, jím vypracované zprávě o činnosti; pokladník Kovář informoval o vypracovaných a odeslaných hospodářských zprávách, o provedení dlužných plateb k 20. 10. 2009 a o současném stavu účetnictví. Následně oba funkcionáři složili své funkce. Přítomní členové pobočky vzali na vědomí odčinění nedostatků a rozhodli takto:

- a) předsedovi i pokladníkovi pobočky byla vyslovena důtka,
- b) v rámci nápravy jim bylo nařízeno setrvat ve funkci a očistit jméno pobočky pilnou prací. Na rok 2010 byly naplánovány akce:
 - a) J. Štětina připraví exkurzi na Boskovicko, termín bude upřesněn,
 - b) P. Šimeček pošle předsedovi informace k chystaným akcím zlínské pobočky, kterých by se brněnská pobočka mohla zúčastnit.

zapsal J. J. Kovář

Další informace od poboček redakce do uzávěrky tohoto čísla neobdržela.

Kontakty na ostatní pobočky:

Pobočka Praha

KAS Pobočka Praha, PhDr. Jiří Úlovec, Tř. Milady Horákové 133, 166 21 Praha 6 – Dejvice, e-mail: julovec@mvr.cz, houskovad@seznam.cz.

Pobočka Humpolec

KAS, pobočka Humpolec, Hradská 818, 396 01 Humpolec. E-mail: frantisek.kocman@mesto-humpolec.cz, orlikhumpolec@seznam.cz.

Pobočka Zlín

KAS pobočka Zlín, MUDr. Jiří Hoza, Česká 4760, 760 05 Zlín. Tel. 737177346. E-mail: jihoz@post.cz.

Pobočka Hradec Králové

Ing. Jiří Slavík, Nerudova 1210, 517 41 Kostelec n. Orlicí, e-mail: slavik_dp@volny.cz, jaroslav_cerny@centrum.cz.

Uzávěrka dalšího čísla: 10. 03. 2010 (vyjde v první dubnové dekádě 2010)

HLÁSKA, zpravodaj Klubu Augusta Sedláčka. ISSN 1212-4974.

Vychází čtvrtletně. Toto číslo vyšlo v 1. lednové dekádě 2010.

Šéfredaktor Petr Rožmberský, technický redaktor ing. Petr Mikota, redaktor pro internet Petr Beránek, (www.klubaugustasedlacka.cz).

Adresa redakce: Klub Augusta Sedláčka, Kopeckého sady 2, 301 56 Plzeň (rozember@kar.zcu.cz nebo pmikota@post.cz)

Vydává Klub Augusta Sedláčka za přispění Nadačního fondu pro kulturní aktivity občanů města Plzně.

Registrováno pod značkou OK UmP 23/1991. 360 výtisků