

hláská

ročník XVII, 2006, č.2

Tvrz v Sokolově

Lukáš Hanzl

První historická zmínka o Sokolovu (Falknovu) pochází z roku 1279. Tehdy jsou uváděni jeho držitelé, bratři Erhard, Engelhard a Albert z Nothaftů, jako svědci na listině Fridricha a Gebharda z Leuchtenberku. Po roce 1324 dědi zdejší větev Nothaftů hrad Tierstein v Bavorsku. Roku 1339 je jako vlastník tvrze a městečka Falknova uváděn Nikolaus Winkler, jenž králi Janovi tvrz a městečko Falknov a lomnické zboží v manství podal a hned je od něho v ušlechtilé manství opět přijal.

V roce 1360 syn Mikuláše Winklera Tomáš Winkler obdržel královské povolení, aby mohl zapsat město Falknov a tvrz Sedlo buď Ješkovi z Velhartic nebo Trostovi z Kynšperka (Mikulášův bratr), nebo sestřám Anně a Kateřině. O rok později ještě Tomáš žil, neboť podával kněze do Lomnice. Roku 1363 byl již mrtev a dědictví se ujal Trost z Kynšperku. Krátce potom ho postoupil Karlovi IV. Tím připadl Sokolov královské komoře a stal se manstvem královského hradu Lokte.

V majetku královské komory zůstal Sokolov až do roku 1437, kdy jej od krále Zikmunda spolu s dalšími statky v regionu získal Kašpar Šlik. Jeho synovci, synové bratra Matěje Šlika, si v roce 1485 rozdělili rodový majetek. Sokolov a Jindřichovice s okolními panstvími získal Mikuláš Šlik, zakladatel sokolovské větve rodu. Za něj byla sokolovská tvrz radikálně přestavěna.

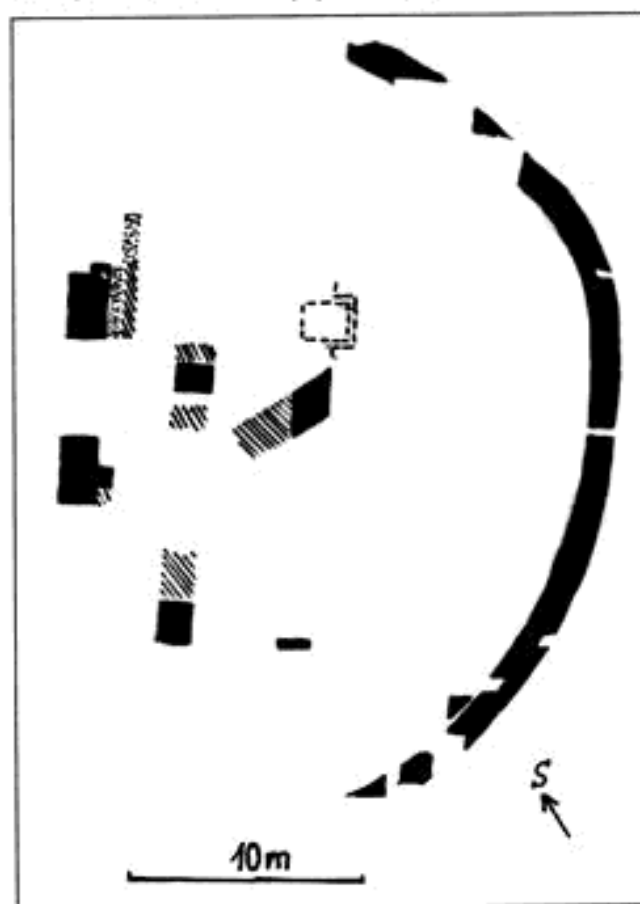
Roku 1522 zdědili Sokolov Mikulášovi synové Wolf a Kryštof. Wolf se stal po Kryštofově smrti v roce 1527 jediným držitelem panství. To dostal od Ferdinanda I za svou loajalitu do dědičné držby. Roku 1621 byl Sokolov Šlikům zkonfiskován. V roce 1622 jej koupil Ota z Nostic. Jeho synovec a dědic Jan Hertvík provedl barokní přestavbu třicetiletou válkou poškozeného zámku.

V letech 1993 a 1994 proběhly v Sokolově v prostoru zámku záchranné výzkumy pod vedením Mgr. Jiřího Klsáka. Výzkum z roku 1993 se soustředil na prostor zámeckých sklepů v jižním křídle zámku. Druhá část se realizovala v létě 1994 a soustředila se na prostor nádvoří. Na podzim roku 1994 byl učiněn při stavebních pracích objev zahloubené části záchodového rizalitu přiléhajícího k paláci.

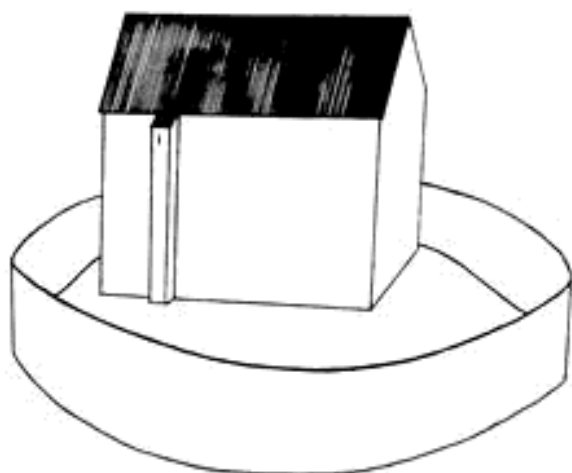
Tvrz se nachází na pahorku tvořeném tercierními jíly, dnes v terénu již nepozorovatelným. Tento pahorek se

nacházel v erozním údolí Lobežského potoka. Obvodové opevnění tvrze bylo vybudováno při patě tohoto pahorku. Jeho půdorys byl přibližně kruhový o průměru okolo 40 m. Šířka hlavní obranné zdi činila u paty asi 90 cm. Pod zdí se nachází předzáklad vystavěný z kamenů a šedavého jílu, zabudovaný do zvodnělého, bahnitého terénu.

Později bylo údolí zaplněno sedimenty proluviální sedimentace, která opevnění vyřadila z činnosti (odlučná oblast, ze které sedimenty pocházejí, je u vsi Vítkova).



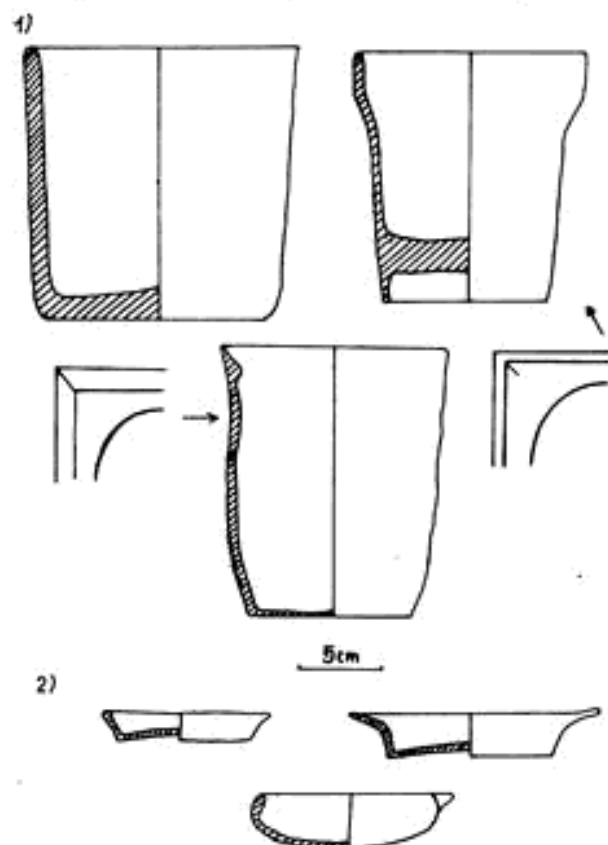
Zbytky zdiva odhalené archeologickým výzkumem (černě - zdivo, šrafované - zbytky dlažby, tečkované - destrukce kleneb



Pokus o hmotovou rekonstrukci stavební podoby tvrze (brána nebyla dosud nalezena a proto v rekonstrukci není zahrnuta).

K tomuto jevu muselo dojít ve druhé polovině 15. století, nedlouho před přestavbou tvrze na šlikovský zámek Mikulášem Šlikem. Když se zvýšila úroveň okolního terénu, byl zavezen vnitřek tvrze mocnými vrstvami navážek.

Zbytky obvodového opevnění byly nalezeny ve sklepích pozdějšího zámku a v sondě v jižním rohu zámeckého nádvoří. Na nádvoří se koruna zdíva hradby nacházela v hloubce 20 - 30 cm pod dřívější dlažbou. Její šířka v této úrovni byla 50 cm. Je tvořena lomovým zdívem spojovaným vápennou maltou. Ve sklepích zámku byla rovněž nalezena jímka na vodu porušující hradbu u samých základů. Tato jímka obsahovala pokročilou

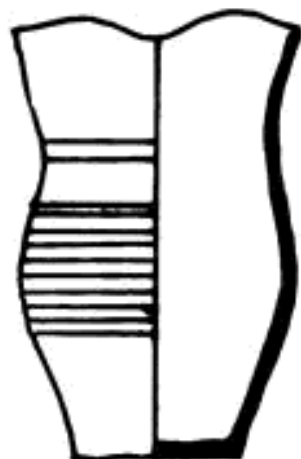


Tabulka stavební a užité keramiky. 1 - kachle, 2 - kahánky

keramiku 15. století a datuje tak zánik původního opevnění do druhé poloviny 15. století.

V centrální poloze na pahorku stál palác, který byl hlavní obytnou i obrannou stavbou. Přesnou délku paláce neznáme, neboť se nepodařilo zachytit jeho závěr. Lze ji ale odhadovat na 22 - 25 m. Šířka je 12,5 m. Jeho základy spočívaly v hloubce cca 215 cm pod povrchem. Koruna dochovaného zdíva se nacházela 20 cm pod původní dlažbou nádvoří (dnes je zde nová dlažba - tzv. zámková). Z paláce známe pouze suterén. Ten byl zahlouben asi 180 cm pod okolní terén. Dvě zdi jej dělily do tří nestejně velkých prostor. Jedna ze dvou příček byla později zbořena. Podlaha byla tvořena valounovou dlažbou. V době destrukce zmíněné příčky byla podlaha suterénních prostor zavezena asi 0,5 m mocnou vrstvou navážek. V suterénu byly zjištěny též zborcené klenby, dosvědčující, že prostor byl zaklenut patrně valenou klenbou. Suterénní prostor byl zahlouben jen částečně a na něj nasedalo vyvýšené přízemí, kudy se patrně vstupovalo do objektu. Nad ním můžeme předpokládat jedno a více obytných podlaží, ale jejich přesný počet již nejsme schopni zjistit.

Z jižní stěny paláce vybíhal asi 80 cm záchodový rizalit. Rozměry jímky byly 150 x 140 cm a zčásti spočívala ve zdi paláce. Hloubka činila 205 cm. V záchodovém rizalitu se našly dvě vrstvy s chronologicky odlišným materiálem. Jedna vrstva obsahovala keramiku středověkou včetně kachlů a druhá obsahovala keramiku a sklo již barokní. To vše bylo překryto vrstvou destrukce, pocházející ze zbouraného paláce. To nasvědčuje tomu, že středověký palác byl zakomponován i do stavby pozdějšího šlikovského zámku a byl zbořen teprve během jeho barokní přestavby.



Ukázka picí keramiky ze sokolovské tvrze - 14. století.

O vybavení interiérů toho mnoho nevíme. Jen z nálezů nejstarší vrstvy zahloubené části záchodového rizalitu máme již nálezy nádobkových kachlů. Ty můžeme spolu s ostatní výplní datovat do první poloviny 14. století. Z toho vyplývá, že obytné prostory měly na svou dobu vyspěle řešené vytápění. Ke svícení bylo používáno hojně i keramických kahánek (viz tabulka). Kromě toho zde bylo nalezeno velké množství kvalitní „kuchyňské a picí“ keramiky.

Sokolovská tvrz nepochybně ve své době patřila k nejluxusnějším sídlům šlechty v regionu, avšak jako vojenský objekt měla jen malý význam.

Použitá literatura a prameny: Klsák, J.: Terénní dokumentace k výzkumu v prostoru sokolovského zámku v letech 1993-1994; Knoll, V.: Regesta Familie de Falkenau. 1999, separát; Sedláček, A.: Hrad, zámek a tvrz Království českého XIII. Praha 1905, s. 154 - 157.

Nový hrad u Adamova - poznámky k pokračující přestavbě

Jan Štětina

Novodobé stavební úpravy Nového hradu u Adamova (k. ú. Olomučany, okr. Blansko), prováděné od roku 1990 členy 21. základní organizace Českého svazu ochránců přírody (později přejmenované na Český svaz ochránců přírody a kulturních památek), se obsáhlejší analýzy dočkaly naposledy v roce 2003. Pokračující stavební dění na této významné památce si, podle názoru autora, vyžaduje alespoň stručný komentář a krátké aktuální zhodnocení. Stavební dějiny hradu byly představeny ve sbornících *Castellologica bohemia* 8 a 9 (zde i seznam literatury k tématu), nové poznatky budou publikovány v časopise *Pravěk*. Peripetie nešťastné novodobé přestavby Nového hradu mohli zájemci v uplynulých letech sledovat právě na stránkách *Hlásky*.¹⁾

V průběhu let 2001 – 2003 došlo k rozebrání narušené horní partie zdiva v jihozápadním ohybu hraděb a k dozdění této části kamenným, nefádkovaným a velmi ledabyly lícovaným zdivem (obr. 1). Práce byly opět realizovány bez venkovního lešení. Do horní části hraděby bylo vetknuto pět trojdílných železobetonových(!) krakorců, pro jejichž osazení musely být vyhloubeny rozměrné drážky i do originálního pozdně gotického zdravého jádrového zdiva hraděby. Na podzim roku 2004 byl na betonové krakorcové substrukci vystavěn z hraněných trámů rozměrný arkýř s dvojicí „střilen“ ve vnějším plášti. Při pohledu na dřevěný arkýř, vysazený na sestavě masivních betonových konzol, se nelze ubránit údivu nad tímto naprosto nelogickým a technicky zbytečně náročným řešením (obr. 2). Musel – li být arkýř na hraděbě zbudován, stačilo jeho dřevěnou konstrukci vynést na trámových konzolách a vzpěrách, které by byly daleko šetrnější k originálnímu zdivu původní hraděby; po dožití těchto prvků by mohlo jednoduchým zásahem dojít k jejich odstranění a návratu hraděby do původního stavu.

V letech 2003 – 2004 zbudovaný arkýř představuje mimořádně nezdařenou repliku arkýře, vystavěného na přibližně shodném místě při novogotické přestavbě hradu architektem Josefem Hardtmuthem v letech 1808 – 1809. Původní arkýř měl pouze komunikační funkci – jeho interiér umožňoval propojení hraděbního ochozu, zneprůchodněného výstavbou vysoké válcové věžice s vnitřním točitém schodištěm. Hardtmuthův arkýř byl celkově subtilnější než jeho novodobý nástupce, spočíval pouze na trojici kamenných konzol, měl plný zděný plášť a pultovou stříšku. Před výstavbou stávajícího arkýře hraděba nenesla jakékoli stopy po arkýři původním; jeho podobu můžeme dnes teoreticky rekonstruovat pouze na základě ikonografických dokladů z první poloviny 19. století. Z Heberova vyobrazení z roku 1848 lze soudit, že zděný plášť arkýře zanikl již před tímto rokem. Konzoly arkýře byly pravděpodobně sneseny při snížení věži a likvidaci válcové věžice na hraděbě v roce 1848, nebo zanikly nedlouho poté.

Dostavbu arkýře na jihozápadní hraděbě Nového hradu nelze hodnotit jako rekonstrukci zaniklého prvku, jedná se o nesmyslný a nefunkční prvek, který zásadním způsobem narušuje vnímání masivního pláště pozdně

gotické hraděby. Vlastní konstrukční řešení arkýře (koncipovaného opět jako „středověký obranný prvek“) pak vypovídá o naprostém nepochopení funkce původního arkýře.

V létě 2005 byla zahájena stavba nové věže na hraděbním ochozu, situované v místě zaniklé novogotické válcové věžice, třetinou svého objemu vložené do osmihranné věže. Není zřejmé, proč je spodní část nové věže (provedená zatím do výšky cca 2,5 m) polygonální – původní novogotická věž byla totiž i ve spodní části válcová, což zvláště přesvědčivě dosvědčuje např. vyobrazení Nového hradu z jižní strany, které v roce 1848 vyhotovil F. A. Heber. Spodní polygonální část nové věže (obr. 3b) má poněkud větší průměr než věž původní a je na spáru přiložena jak ke zdivu osmihranné věže, tak k jižní štítové straně hradní budovy, což naprosto neodpovídá stopě po odbourané věži, která se zachovala na jihozápadní straně osmihranné věže (obr. 3a). Alespoň



Obr. 1: Nový hrad u Adamova (okr. Blansko). Severozápadní hraděba, novodobé betonové krakorce, připravené pro výstavbu nového arkýře. Stav ve druhé polovině roku 2003, foto J. Štětina.

horní část věže, má – li být postavena, by měla dodržet vnější průměr původní novogotické věže, který činil 3,3 m a její způsob napojení na zdivo velké novogotické věže osmihranné, dosud spolehlivě čitelný včetně pozůstatků osvětlovacích okének vnitřního točitého schodiště. Nově vybudovaná polygonální část věže představuje další novotvar, pouze volně inspirovaný novogotickou podobou hradu.

K dalším stavebním zásahům v uvedeném období došlo i v nádvoří hradu. V prostoru mezi původně středověkým, tzv. severním stavením (novodobě přebudovaným do podoby hranolové věže s dřevěným ochozem) a novogotickou válcovou věží při severním průčelí západní budovy byl k vnitřnímu lici severní hraděby přistavěn do nádvoří otevřený dřevěný přizemní přístřešek, krytý pultovou střešou. Objekt našťestí nemá základy, takže zásahy do terénu nádvoří se omezily pouze na patky pro kotvení nosných trámů. Nevhodná přistavba, která do značné míry potlačuje vnímání výskového vyvinutí severní hraděby s bránou, našťestí není pevně spo-



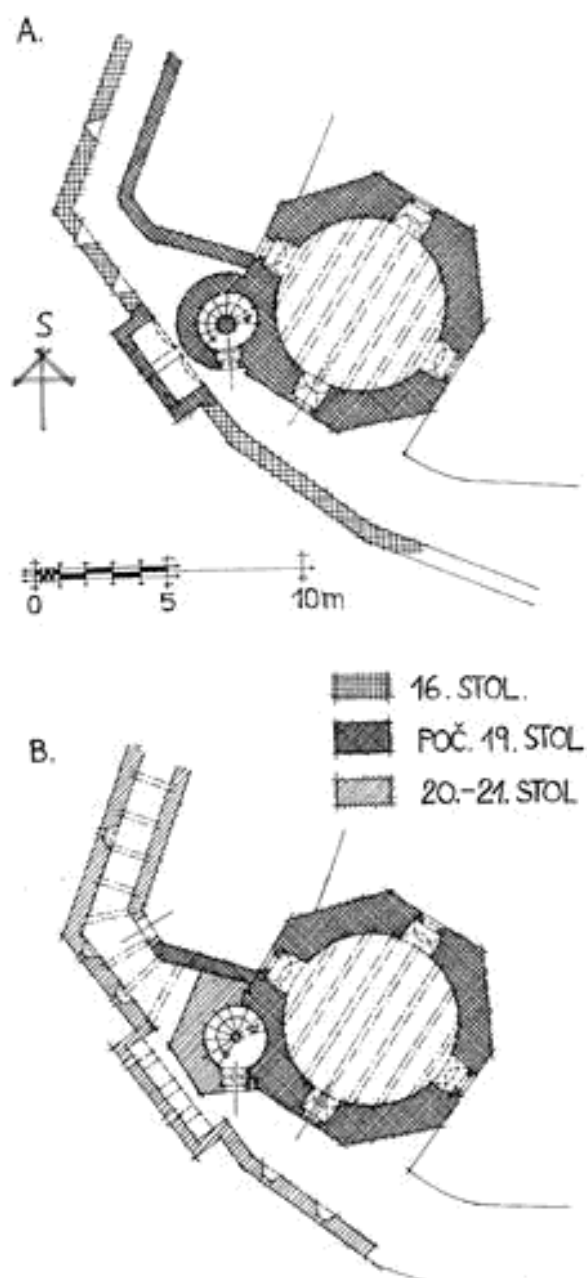
Obr. 2: Nový hrad u Adamova (okr. Blansko). Severozápadní hradba, nový arkýř přibližně v místě původního arkýře novogotického. Stav v březnu roku 2005, foto J. Štětina.

jena s hradní zdi a její budoucí odstranění bude tedy možné.

Podle odborného vyjádření Národního památkového ústavu – územního odborného pracoviště Brno z ledna roku 2003, vyjadřujícího se souhlasně(!) k další části investorem předložené projektové dokumentace, by měl být téměř celý obvod nádvoří obestavěn dřevěnými „provozními“ objekty a zastřešen ochoz hradní zdi. Zamýšlené dostavby srubové konstrukce by měly sloužit jako byt správce, ubytovna, kovárna, hrnčířská dílna, černá kuchyně s jídelnou, hospodářská část atd. Novodobé vestavby by měly být kryty strmými pultovými střechami s šindelovou krytinou, ukrývajícími obytné podkrovní patro s okny umístěnými ve vysokých trojúhelných vikýřích, členících nádvoří fasádu. Na severovýchodě by měla novostavba vzniknout nad rozsáhlým novodobým sklepem a na jihu by se měla připojit ke staršímu přízemnímu kamennému domku. Jak vyplývá z vyjádření NPÚ - ÚOP Brno, dřevěné objekty by neměly být pevně spojeny s hradbou, nemají mít sklepy a před jejich výstavbou musí být prostor nádvoří, v němž mají tyto objekty vzniknout, archeologicky prozkoumán.

Na tomto místě lze jen připomenout, že pod úrovní stávajícího terénu se prokazatelně skrývají podstatné fragmenty kamenné obvodové zástavby nádvoří, datovatelné nyní pouze obecně do období od přelomu 15. a 16. století po rok 1645. Pozůstatky severovýchodní budovy byly likvidovány nepovolenou výstavbou uvedeného sklepa, v pravouhlém jihovýchodním nároží dvora je plánem z roku 1703 doložen velký zděný objekt – snad část původního hradního paláce, který mohl podle terénních náznaků a nálezů zdív pokračovat i podél jižní hradby (obr. 4). V případě obestavění nádvoří dojde k naprostému vizuálnímu potlačení jednoho z dnes nejcharakterističtějších prvků Nového hradu – mohutné hmoty pozdně gotické obvodové zdi hradu, dochované až do

úrovně hradebního ochozu. Podstatně zmenšena by byla i rozsáhlá volná plocha hradního nádvoří, vzniklá v současné podobě po zplanýrování původně svažitého dvora nejpozději počátkem 19. století. V historizujícím duchu vybudované dřevěné stavby by rozhodně nepředstavovaly ani náznakovou rekonstrukci původně zástavby nádvoří, která byla tvořena dvou – či třípodlažními, minimálně ve spodních partiích zděnými, patrně obytnými objekty. Zamýšlené obestavění nádvoří (byť jen dřevěnými stavbami) by znamenalo naprosto zničující zásah do dispoziční a hmotové skladby Nového hradu a přineslo by i akutní ohrožení archeologického potenciálu památky, znatelně ztenčeného nezákonnými a odborně nedokumentovanými výkopy již v uplynulých 15 letech. Výstavba uvedených objektů by znamenala podstatně



Obr. 3: Nový hrad u Adamova (okr. Blansko). Náčrt situace novogotických věží v jihozápadním ohybu hradeb. A - rekonstrukce stavu počátkem 19. století, B - stav téže partie v roce 2005. Kresba J. Štětina, 2005

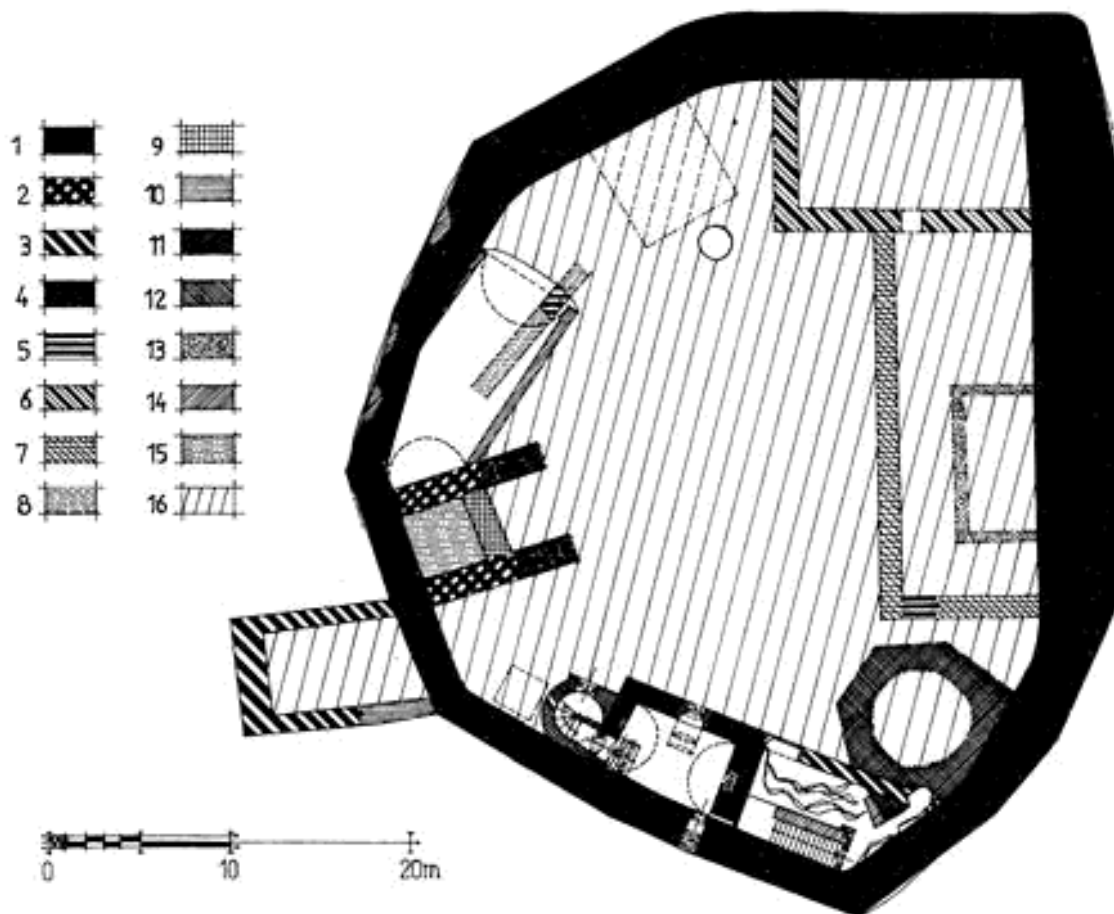
oslabení autenticity hradu (pohledově zneprístupněny by

byly nádvoří, z velké části ještě pozdně gotické lice hradby) a stala by se dalším krokem ke komerčnímu využití objektu, přirozeně za cenu ztráty značné části jeho památkových hodnot. Původním záměrem vlastníků údajně mělo být obestavění dvora zděnými budovami na způsob „hradních paláců“; tyto plány se ovšem podařilo redukovat do výše zmíněné podoby. V dané situaci snad lze hodnotit pozitivně jedině fakt, že nové objekty by měly mít dřevěnou konstrukci – jejich suterény s kamennými valenými klenbami, které již prokazatelně existují na severovýchodě, však nejsou ve stávajících odborných vyjádřeních NPÚ vůbec reflektovány. Opět tedy došlo ke klamnému jednání ze strany vlastníků památky a údajný kompromis, který má spočívat v možnosti budoucího uvedení prostoru dvora do stavu před stavebními zásahy, je bohužel již nyní pouze iluzorní záležitostí.

V dubnu 2004 byla zjištěna rozsáhlá výsypka tehdy čerstvě vytěžené zeminy, rozprostřená v délce asi 25 m, šířce 3 - 4 m a mocností až 30 cm po povrchu vstupní cesty těsně před hradní branou. Jednalo se o hlinitopísčitou zeminu s úlomky drobného kamene, cihel a maltoviny, ovšem bez jakéhokoli archeologického materiálu. Při patě velké věže v nádvoří se ve stejné době objevila rozsáhlá výsypka nápadně tmavě zbarvené hlíny, kterou bohužel nebylo

možno blíže zkoumat. Je velmi pravděpodobné, že uvnitř nádvoří opět došlo k rozsáhlejším nelegálním výkopům, při nichž byl archeologicky sterilní materiál z hlubších vrstev rozprostřen po vstupní cestě, kdežto materiál z kulturních souvrství zůstal deponován uvnitř hradu. V říjnu roku 2004 došlo ke zjištění pravděpodobného místa, kde mohla být vytěžená zemina svůj původ – pod východní hradbou byl identifikován deskami a podlázkami zakrytý prostor o půdorysu asi 5 x 5 m, jehož existence bohužel zatím nemohla být blíže ověřena. Prostor leží přímo v místech plánované výstavby novodobého dřevěného stavení; v jeho těsné blízkosti se nachází podpovrchová zdíva hradních objektů a zasypaná studna. Nelze nevyslovit důvodné obavy z opakování nezákonných výkopů pro pokračující výstavbu sklepení i pod východní částí dvora, které by se (po odtěžení zbývajícího terénu nádvoří pod severovýchodním segmentem hradby) napojilo na již realizovaný úsek jihovýchodně od novodobé „hranolové věže“. Terén dvora s podpovrchovými torzy zdív zaniklých staveb je tedy pravděpodobně dále ničen archeologicky nedokumentovanými rozsáhlými výkopy pro nezákonnou stavbu nového sklepení.

Z dalších zásahů do terénu nádvoří je nutno zmínit ještě stavbu úseku kanalizace pro odvod povrchových vod, která



Obr. 4: Nový hrad u Adamova (okr. Blansko). Půdorys hradu v úrovni sklepů. 1 - první pozdně gotická fáze, 2 - mikro-fáze, 3 - druhá pozdně gotická fáze, 4 - předpokládané pokračování zdi severní budovy pod terénem, 5 - dokumentovaná zdíva obvodové zástavby, 6 - zdíva známé z plánu z roku 1703, 7 - rekonstruovaný rozsah jižní budovy, 8 - koncem 20. století zničené zdívo, 9 - zdívo pravděpodobně renesanční, 10 - zásahy 2. poloviny 17. století, 11 - novogotická zdíva Hardtmuthovy přestavby, 12 - nedatovatelná historická zdíva, 13 - 1. polovina 20. století, 14 - konstrukce novodobé přestavby po roce 1990, 15 - zasypané přízemí severního objektu, 16 - řez terénem dvora. Čerchovanou čarou značen rozsah předpokládaného výkopu z roku 2004. Kresba podle podkladů SÚRPMO J. Štětina, 2005.

byla vedena z plochy nádvoří portálem hradní brány a interiérem vstupního objektu, v jehož západní stěně byla vyústěna vně hradu. I tato akce proběhla „načerno“ a bez archeologického dohledu.

V posledních letech pokročila destrukce spodního úseku severní zdi vstupního objektu, do roku 1994 ukryté v násypu přístupové rampy. Z odhalené přízdivky pod prahem někdejší brány je vyplaveno maltové pojivo, lic pozdně gotického zdiva zde již zčásti odpadnul. Severozápadní nároží spodní části zdiva vstupního stavení, stabilizované pouze původní kvádřovou armaturou, se od dalších úseků odděluje výraznou trhlinou a jeho zřícení je pouze otázkou času.

V současnosti by bylo nutno prověřit, zda byly ve východní části nádvoří skutečně realizovány další nepovolené výkopy. Pokračování ve výkopových pracích by znamenalo likvidaci historické stratigrafie i původního terénního podloží (v místě již zbudovaného severovýchodního sklepa byl terén snížen o 3 m v půdorysné ploše asi 6 x 10 m). Jakékoli stavební práce v nádvoří hradu byly ze strany NPÚ – ÚOP Brno podmíněny provedením archeologického výzkumu; pro výstavbu sklepení – ať již realizovaného severovýchodního úseku nebo předpokládané části pod východní hradbou – však chybí projektová dokumentace a stavební povolení.

Snad jen pro ilustraci lze na závěr uvést jednu zajímavost, týkající se západní budovy – jediného dochovaného středověkého obytného objektu hradu, dosud disponujícího četnými stavebními a architektonickými detaily, svědčícími o jeho složitém stavebním vývoji. Ještě v roce 1993, tedy v době, kdy byl objekt již přestavován (a hrad byl přístupný i pracovníkům tehdejšího Památkového ústavu v Brně), bylo v jednom z odborných vyjádření PÚ Brno konstatováno, že západní stavení je „...pozůstatkem stavby z 20. let tohoto (tedy 20.) století, ... nejsou z hlediska památkové péče kladeny takové nároky na vnitřní členění a obnovu a lze souhlasit i s použitím a rozmístěním kopií středověkých architektonických prvků...“. Důsledkem tohoto stanoviska, které se ve spisové agendě objevovalo již cca od 80. let 20. století, bylo vybourání historické dispozice pozdně gotického západního stavení (vyjma sklepa) a následná razantní přestavba celé budovy. Lze se jen domýšlet, zda takto formulovaný text byl pouze výsledkem neznalosti a neschopnosti posouzení situace přímo na památce ze strany tehdejších pracovníků Památkového ústavu, či zda se jednalo o účelovou formulaci, do zápisu vloženou „na objednávku“ investora.

Devastační přestavba hradu, který je bohužel soukromým majetkem, se dnes prakticky vymkla možností odborné kontroly i dokumentace a Nový hrad je postupně přestavován do podoby komerčně využívané ahistorické kulisy. Za stávající situace tedy bohužel v podstatě nikdo neví, co se na památce vlastně děje. Zástupci památkových orgánů jsou při terénních šetřeních již několik let vystaveni libovůli správce hradu, který především nepovolené zásahy do terénu kamufluje a popírá jejich existenci. Ani po šesti letech se tak nepodařilo prokázat existenci rozsáhlého nepovoleného sklepení pod severovýchodní hradbou (přestože je dostupné přibližné zaměření i podrobná fotodokumentace sklepa) a správce hradu v roce 1999 do zápisu z místního šetření uvedl: „...k problematice údajného sklepa nemám co dodat, protože zde žádný sklep není...“.

Tento text byl autorem psán s jistou mírou naivity a skomírající vírou ve zlepšení dosavadní neutešené situace především z „preventivních“ důvodů, jelikož - jak je neustále nutno zdůrazňovat - na Novém hradě akutně hrozí další nelegální výkopy a navazující nepovolená stavební aktivita. Ani požadavky NPÚ – ÚOP Brno nejsou samozřejmě zárukou nutného archeologického vyšetření objektu. Ve vztahu k vlastníkům hradu totiž citelně chybí jakékoli „donucovací“ mechanismy k realizaci průzkumu, na straně orgánů památkové péče pak základní povědomí o stávající situaci na lokalitě a možnosti jejího řešení ve prospěch zachování památkových hodnot objektu, nebo alespoň obvykle tolik prosazovaného kompromisu. Případ přestavby Nového hradu u Adamova v širším kontextu názorně ilustruje meze stávajícího systému památkové péče ve vztahu k objektům torzální architektury. Podobně jako v jiných případech (hrad Helfštejn, jeho „husitská věž“, akce typu Hefajston atd.) jsou i na Novém hradě dostavby odůvodňovány provozními požadavky kladenými na objekt vlastníkem a současně investorem. Zůstává otázkou, proč jsou v daném případě tyto požadavky akceptovány i památkovými institucemi (opět: kde je onen kompromis, nebo chceme – li „umění možného?“). A lze vůbec faktickou likvidací autenticity a památkových hodnot, která bývá důsledkem takto zvolené metody „obnovy“ historických objektů, vyvážit většinou zcela nesmyslným komerčním až pouťovým využitím dané stavby nejširší návštěvnickou veřejností? Odpovědi na tyto otázky si může každý zájemce o danou problematiku po zralé úvaze najít sám.

Tato krátká stať záměrně postrádá jakýkoli závěr. Stejně jako další osud Nového hradu u Adamova je otevřený a nadto nejistý.²⁾

Poznámky: 1) Základní literatura byla uvedena v článku Štětina, J. 1999: Ohrožení Nového hradu u Olomučan. Hláska X, s. 1 – 3. Nově se lokality dotýká: Vašek, L. 1998: Půdorys Nového hradu z roku 1703, in: Sborník Muzea Blansko 98. Blansko, s. 10 – 13. Plaček, M. 2001: Ilustrovaná encyklopedie moravských hradů hrádků a tvrzí. Praha, s. 435 – 438. Štětina, J. 2002: Stavební vývoj Nového hradu u Adamova, in: Castellologica bohémica 8. Praha, s. 339 – 374. Štětina, J. 2002: Z průzkumu starší části Nového hradu u Adamova, in: Sborník semináře Život na středověkém hradě ve 14. století. Předklášteří, s. 46 – 62. Štětina, J. 2003: Nový hrad u Adamova 1990 – 2002. Hláska XIV, s. 8 – 12, 25 – 28. Štětina, J. 2004: Další zjištění z Nového hradu u Adamova, in: Castellologica bohémica 9. Praha, s. 403 – 422. 2) 22. 7. 2005, tedy již po sepsání tohoto textu, byl na Nový hrad svolán kontrolní den, který měl objasnit rozsah realizované stavební činnosti. Jednání jsem se zúčastnil jako konzultant územního konzervátora NPÚ – ÚOP v Brně a to i přes snahu správce hradu, který se až do poslední chvíle snažil zabránit mému účasti na jednání. Sklepení pod severovýchodní hradbou nebylo zpřístupněno, ze strany správce hradu nebyl ani vysvětlen původ výsypek před hradem. Bylo dohodnuto, že před plánovanou výstavbou dřevěných staveb po obvodu nádvoří dojde k částečnému archeologickému průzkumu dvora. V místě novodobého severovýchodního sklepa by měla být položena sonda, která by s definitivní platností potvrdila jeho existenci. Průzkum by rovněž zjistil rozsah dalších zásahů do terénu dvora.

Nelechov 2004 a 2005

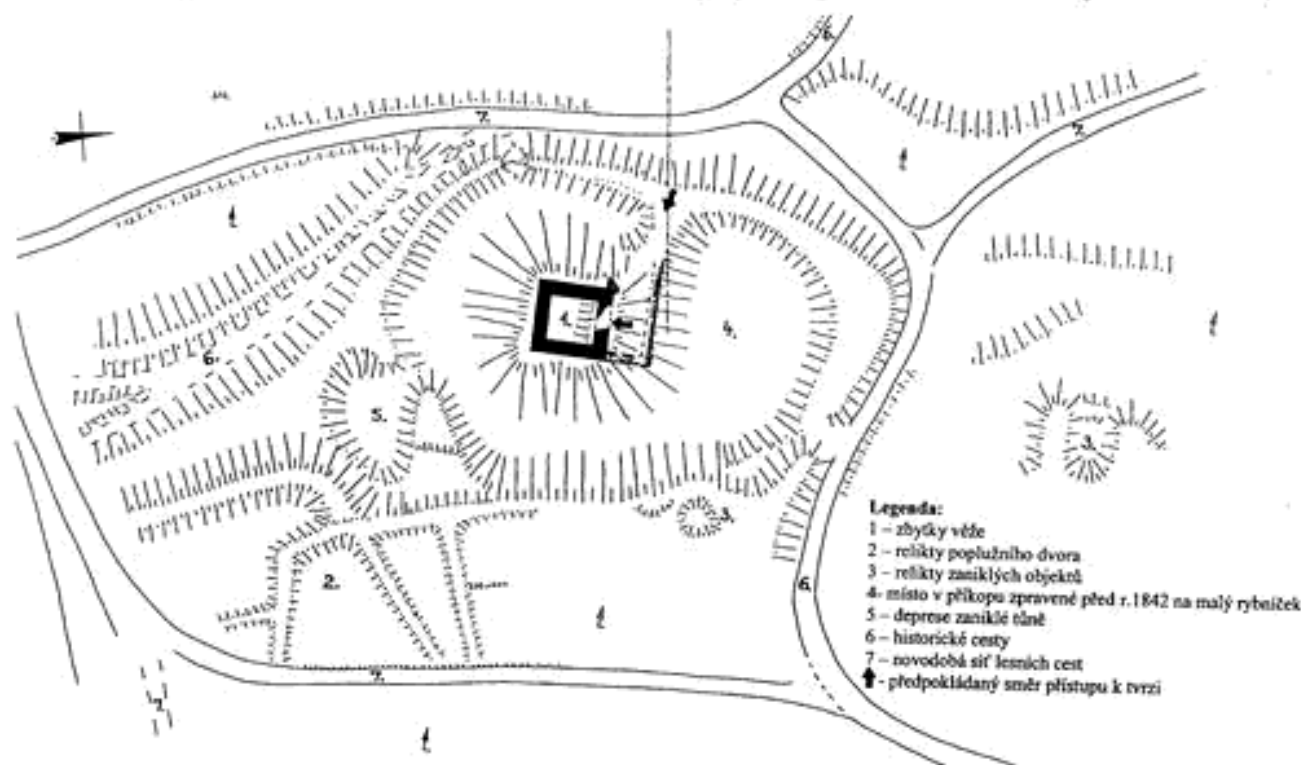
František Kocman

V roce 2004 se nepodařilo získat finanční prostředky na spolufinancování záchranných zabezpečovacích stavebních prací na zřícenině tvrze Nelechov (Melechov) u Ledče nad Sázavou ze státních prostředků. Proto byly práce na tvrzi omezeny pouze na dohodnuté práce archeologické, a to provedení sondy u vnitřního lince jižní stěny věže tvrze, zjištění ukončení zdiva severní stěny od severovýchodního rohu věže a na průzkum znatelných stop zdiva dvorku přihrazeného k tělesu věže, hrazených z Fondu záchranných archeologických výzkumů MK ČR.

Archeologické práce byly prováděny pod vedením Mgr. Pavla Rouse z Muzea Vysočiny Havlíčkův Brod. Průzkum zdiva dvorku přihrazeného k věži byl zaměřen na části navazující na zbytky zdiva nalezené na východní a severní straně, vystupující z profilu suťového pahorku. Při odkryvu sutin o výšce cca 20 - 40cm došlo k odhalení vnějšího lince severní stěny dvorku až po severovýchodní nároží a části východní zdi. Zdivo bylo vyzděno na vápennou maltu a v různém stupni zachování – od soudržných částí po rozvolněné a mírně destruktivně posunutě části. Smyslem nebylo nalezení soudržného zdiva, ale prokázání stavu a linie tohoto opevnění při věži tvrze. Bylo prokázáno prodloužení osy severní stěny o cca 4,5 m před linii západní stěny tvrze, kterou lze sledovat na rytině dle kresby F. A. Hebera. Západní ukončení severní stěny nebylo v rámci zamýšlené hloubky odkryvu v suťovém pahorku dále sledováno. Severovýchodní roh dvorku byl ve značném poškození a byl zřejmě pouze vyzdíván na běžný polní kámen bez užití armovacích kvádrů. Poškozená partie východní zdi v rohu zřetelně navazovala na odhalený úsek východní stěny stavebními dílníky v roce 2003 a nebylo tudíž důvodu k dalšímu jejím odhalování v úseku mezi rohem

a odhaleným zdivem. Zdivo bylo po zdokumentování a výškopisném zaměření celé, včetně partií dříve se nacházejících se nad úrovní terénu, zasypano pro zajištění jeho ochrany. S ohledem na tato zjištění se jeví jako nejpravděpodobnější místo vstupu do areálu tvrze z valového tělesa od západu, v přímé návaznosti na historickou cestní síť, jak to v předchozích studiích předpokládal Ing. arch. P. Chotěbor.

Sonda při vnitřním linci jižní stěny byla zaměřena na odhalení a zdokumentování rozsahu rozrušené partie zdiva při levé špaletě okna částečně zasutého přízemí pro přípravu prací stavebních na další stavební sezónu. Bylo zjištěno rozsáhlé poškození zdiva včetně parapetu okna, který byl zachován pouze v pravém kraji špalety okna. Pod linií levé špalety okna byla nalezena částečně dochovaná kapsa po trámu podlahy místnosti. Od této partie bylo zdivo k nároží jihovýchodnímu v rozkladu. Na část zachovalého lince u nároží navazoval částečně uvolněný blok zdiva. V linii pod úrovní trámu směrem k jihovýchodnímu rohu byla nalezena černá spáleništní vrstva obsahující nálezy keramiky, zasahující do profilu zdiva. Otázka možného založení a opravy zdiva byla nejasná. S ohledem na hloubku sondy a destrukci kužely bylo rozhodnuto o zastavení prací až do doby, kdy bude zdivo zpevněno a podezděno. Do úrovně černé humózní spáleništní vrstvy byl zásyp v sondě jednotný – obsahující kámen a maltu z destrukovaných částí stavby. V úrovni cca 1 m pod terénem byl nalezen kamenný tesaný článek – sloupek okna či dveří s okosením z hraněného rohu. S ohledem na zjištěnou přítomnost kořenů stromů v poškozeném zdivu je možné se domnívat, že k poškození zdiva jižní stěny v úrovni zasypaného přízemí přispěla vegetace rostoucí uvnitř objektu v minulosti, do



Nelechov - půdorys - širší vztahy



Nelechov - pohled na situaci přístavku při severozápadním nároží věže (půdorysně)

kladovaná fotografiemi ze 70. let 20.století. Rozrušené partie zdiva byly na konci roku provizorně stabilizovány vzpěrami stavební firmou J. Švadlenky.

Poslední sondou v roce 2004 bylo provedení průzkumu ukončení vnitřního lince severní zdi od severovýchodního nároží pro specifikaci stavebního zásahu. Při odhalování zdiva byl nalezen cca 80 cm od úrovně zachovalé koruny zdiva pozůstatek klenebního oblouku – patka klenby. Dále odhalená partie v této části prokázala přítomnost zachovalé dveřní špalety. Sonda nebyla dokončena na úroveň pochozí dveřního prahu. V rámci této sondy byla sledována suťová vrstva, která byla proltnuta slabou vrstvou mladší s plastovými obaly v úrovni pod klenebním záklenkem. Zda šlo o dřívější vkop či pochozí vrstvu v době nedávné před dalšími destrukcemi objektu nelze s určitostí s ohledem na rozsah zkoumané plochy a destrukční vrstvy určit. Dveřní špaleta byla s tupým úhlem cca 100° zužující se ve směru k vnějšímu líci zdi objektu. Špaleta dveří obsahovala částečně poškozené omítkové vrstvy. Sonda byla po zdokumentování zasypána.

V roce 2005 byla majitelem objektu získána dotace z Havarijního programu MK ČR a započaty dokončovací práce na věži tvrze. Dohodnut byl postup souběhu stavebních a archeologických prací. Archeologické práce byly prováděny pod vedením Mgr.P. Rouse z Muzea Vysočiny Havlíčkův Brod, stavební práce prováděli shodní pracovníci jako v letech minulých pod nově založenou firmou REHIS s.r.o. Koordinaci prací opět zajišťovala společnost Castrum o.p.s.

Před zahájením stavebních prací bylo provedeno odhalení severovýchodního rohu věže tvrze. Zjištěna byla destrukce nároží až po zachovalé navázání východní zdi dvorku. Zdivo dvorku bylo k nároží věže, vyzdívávanému s rohovými armovacími tesanými kameny, přizděno na stavební spáru. Zjištěná síla zdiva dvorku činila 90cm.

Po statickém posouzení konstrukce zdiva jižní stěny v úrovni přízemí ing.Fuchsem bylo přistoupeno k opravě této partie postupným vyzdíváním, s podložením kamenného překladu okna dubovou fošnou. Dále byly zahájeny práce na doplnění zdiva severovýchodního a severozápadního nároží.

Po zajištění části zdiva bylo možno dokončit sondu na pevný základ. Přitom, po odstranění čemé vrstvy, která jako klín zasahovala do zdiva o hl.30 – 50 cm, bylo nalezeno

zdivo rozšiřující se ve směru do objektu (odskok pro uložení trámů). Tento odskok byl na části při jihovýchodním rohu vyšší a to výškově shodný s horní hranou trámové kapsy pod levou okenní špaletou. Černá humózní vrstva obsahovala četné uhlíky a zbytky keramiky, okenní skličko, kované hřebíky a dvě drobná kování. V úrovni výškového rozdílu odskoku zdiva byla při východní straně sondy objevena vpadlina, zřejmě po uložení trámku (rozteč trámů by tak byla v tomto místě 127 cm). Pod tímto odskokem zdiva bylo zdivo již pevné, jen místy ve spáře rozvolněné. Vrstvy pod úrovní odskoku byly ve východní části sondy odlišné od západní části. V delším úseku východní části sondy pod

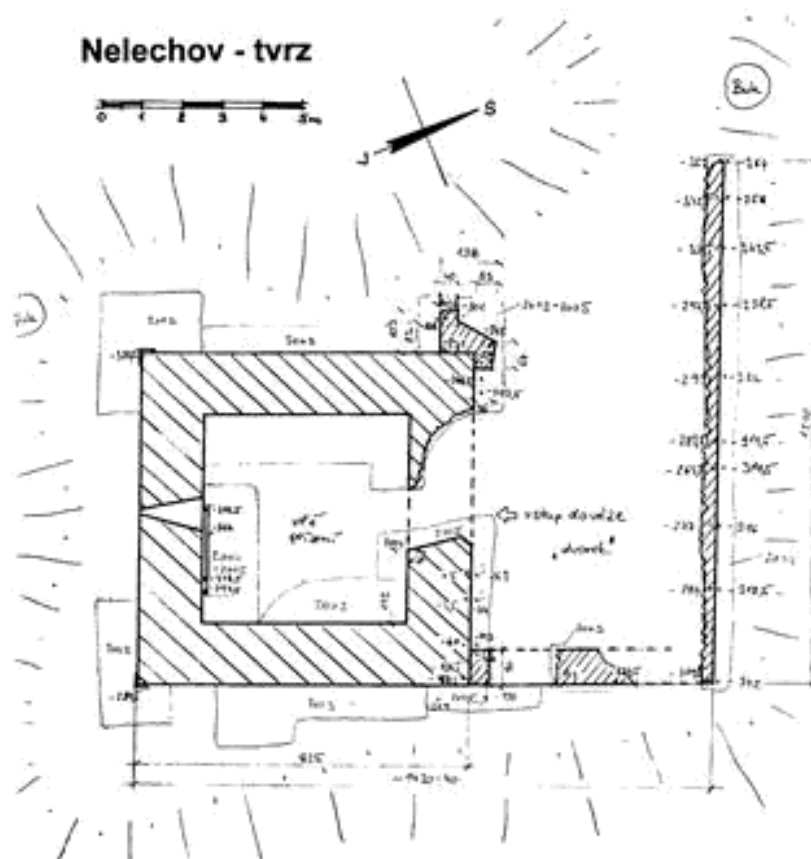


Nelechov - detail části dveřní špalety v severní stěně při odkryvu (pohled od jihozápadu)



Nelechov – detail severovýchodního nároží s přístavbou zdiva „dvorku“. Viditelný otisk odpadlého armovacího kvádrů nároží nad zachovalým rohovým kamenem s podélnou stranou severní stěny (pohled od východu)

Nelechov - tvrz



úroveň odskoku zdiva obsahovala sonda destrukční vrstvy promíšené černou humózní vrstvou s četnými uhlíky. Zdivo pod úrovní odskoku bylo řádně licované a skládané z vodorovně kladených kamenů. V západní části sondy bylo zdivo pod úrovní odskoku rozvolněné, skladbou nelicovaných kamenů, a na ně navazovala ve směru do věže jílovitá vrstva mírně sešikmená od stěny směrem dovnitř. Tento úsek zdiva se spíše podobal předzákladovému zdivu než zdivu licovanému. Otázkou tedy zůstává, zda interiér věže obsahoval místnost pod úrovní vstupu – tj. suterén, či nikoli. Hloubka sondy a její rozsah s ohledem na mohutnou destrukční vrstvu neumožňovaly průzkum této partie a dále byla splněna podstata vlastního průzkumu a to zachycení

pevné partie zdiva pro finální dokončení stavební opravy poškozené zdi.

Vzhledem k postupu stavebních prací bylo možné v závěru provést revizi sondy při severozápadním nároží z roku 2002, zaměřenou na odhalení a určení charakteru zdiva dvorku, přizděného k nároží věže. Odhaleno bylo zdivo o šíři cca 130 cm navazující na západní zeď ve směru západním s přesazením od nároží cca 90 cm, zbylá síla zdi obemkla nároží ze severu. Ve směru západním bylo zdivo nalezeno se špaletou, ukončenou slabou zídou o síle 40 cm a zachovalé výšce dvou šárů, pod kterou se nacházela destrukce. Pod úrovní slabé zidky byla nalezena ve styku špalety s vnějším jižním licem zdi jizva snad po osazení sloupku ostění. Nad touto partií byl zaznamenán vodorovný kámen ve zdivu ulomený (zachován delší úsek v otisku) s šikmým přesazením, skosením rozšiřujícím stěnu ve směru k jihu. S ohledem na torzálnost však nelze určit zda jde o pozůstatek překladu či zpevnění a zúžení zdiva. Další partie byla již v suťovém pahorku a bez rozšiřování sondy není možno tuto situaci blíže interpretovat. Zda jde o špaletu dveřního vstupu do areálu tvrze, či špaletu okenní k obraně západní zdi

věže, která oken postrádala, nelze zodpovědně určit bez dalšího průzkumu. Výška uložení vodorovného kamene s okosením je shodná s výškou uložení trámů podlahy přízemí věže – tj. jde o zdivo s otiskem konstrukci pod úrovní vstupu do věže. Veškeré sondy byly v rámci dokončení archeologických prací zaházeny a terén urovnán a vysvaho-ván pro zajištění odtoku srážkových vod.

V závěru sezóny byly dokončeny stavební zajišťovací práce na objektu věže tvrze, koruna zdiva jílována a drnována. V roce 2006 by mělo dojít ke konečnému urovnání terénu po ulehnutí vrstev a zřízení informační desky pro případné návštěvníky. Všem zúčastněným placeným i dobrovolným pracovníkům tímto patří velký dík za pomoc při záchraně této torzální památky. Přeji jim mnoho zdaru při jejich další záslužné práci.

Tvrze a hrádky nespátržené

Zdeněk Procházka

Zaniklá tvrz Krajt, položená kdesi na Tachovsku, snad severozápadně od Štokova, se stala bestsellerem XVI. ročníku Hlásky. Na jejich stránkách se rozhořela vášnivá diskuse mezi objevitelem domnělé tvrze, optimistou Z. Buchtelem a pesimisty pány L. Krémářem a V. Knollem, kteří jeho zjištění zpochybnili. Protože jsem byl jako domnělý znalec Tachovska často tázán na můj osobní názor ohledně tohoto objevu, odpovídám touto formou. Zároveň reaguji na článek tachovského hledače a záhadologa Františka Soukupa o Trojkřížovém vrchu a Tuřově hrádku (Po stopách jedné pověsti, tamtéž, s. 61 – 62), který prozatím zůstal bez čtenářského ohlasu.

Krajt. O objevu Krajtu jsem byl nálezcem Z. Buchtelem informován již v roce 2003. Prošel jsem již tehdy a

později ještě několikrát lesnaté území mezi Štokovem, Žďáry a Jalovým Dvorem, nalezl jsem mnoho drobných zajímavostí, tvrz Krajt však nikoli.

Při hledání Krajtu se mně snad podařilo nalézt a v terénu částečně ověřit tři větve tzv. „Marynské stezky“, které mají pro lokalizaci tvrze určitou důležitost. Podle zápisu z roku 1606 měla tvrz se dvorem stát právě v její blízkosti (zájemce o historii tvrze odkazují na článek Z. Buchteleho v Hlásce XVI, 2005, č. 2, s. 17 – 19, kde je dostatečně zpracována).

Mährinská stezka nepatřila nikdy k významným zemským cestám. Spojovala Tischenreuth a u hranice položený Mähring se třemi městy nalézajícími se za hraničním Českým lesem. Jednalo se o Chodovou Planou, Planou a Ta-



Schematická mapa pohraniční části Českého lesa mezi Tachovem, Planou a Mähringem s vyznačením tří větví Mährinské cesty. 1 – chodovoplánská větev stezky, 2 – plánská větev stezky, 3 – tachovská větev stezky, 4 – rybníček – místo údajného Krajtu

Tachov. Zásahu na vzniku tří větví jistě měla i skutečnost, že převážné úseky těchto tří větví ležely vždy na území příslušných panství (Chodová Planá, Planá a Tachov). Jejich majitelům plynuly příjmy ze cla. Z uvedených míst pokračovala stezka do českého vnitrozemí, kde se napojovala na mnohem známější tepny. Stezky z Chodové Plané a z Plané byly postupně modernizovány, cesta z Tachova, jehož kupci směřovali především do Bärnau, postupem staletí téměř zanikla, ale právě proto jsou její pozůstatky v terénu nejzajímavější. Pro lokalizaci Krajtu je důležité, že žádná z těchto stezek nevedla přes Štokov.

První větev, směřující z Chodové Plané přes Zadní Chodov a Broumov, byla nejkratším spojením falckého pohraničního městečka Mähringu a větší lokalitou položenou na české straně hranice. Ještě na mapě chodovoplánské panství z roku 1676 je v Zadním Chodově uváděna celnice. Dnes v místech této stezky vede silnice ke hraničnímu přechodu Broumov – Mähring.

Druhá větev vedla z Plané na Újezd Svatého Kříže, dnešní Chodský Újezd, a poté přes Jalový Dvůr (lokalitu mladšího založení), položený uprostřed lesů, ve směru na falcký Treppenstein. Také zde se před vstupem do pohraničního hvozdů v chodské vsi Újezdě v minulosti vybíralo clo a najímala ochrana k přechodu hraničního hvozdů. Necelý kilometr před státní hranicí se plánská větev stezky napojovala na třetí z větví, vedenou z Tachova. Zajímavé je vyústění stezek na německé území, zakreslené na tzv. prvním vojenském mapování. Asi 1 – 2 km před hranicí se stezky vějířovitě rozvětvovaly na 5 – 6 ramen, která měla vždy zvláštní pojmenování, např. Mittel Weg, Drei Teichl Weg, Schaf Weg atd. Již na druhém a ani na třetím vojenském mapování není toto rozvětvení zaznamenáno.

Třetí větev stezky spojovala Tachov s Mähringem. Pokud obyvatelé Tachova a okolí nechtěli jet do Horní Falce hojně užívaným přechodem přes Bärnau a směřovali přímo na Mähring, použili tuto trasu. Cesta, dnes již z velké

části nevyužívaná, vedla zcela přímočaře. Vycházela z Tachova na ves Ctibof, za níž vstupovala do hraničních hvozdů. Asi 2,5 km za Ctibof se na stezku napojovala cesta ze Štokova, položená napravo od stezky. Krátce za napojením štokovské cesty, napravo od staré stezky, stojí v lese

pamětní kámen Doroty Kronerové z roku 1636. Ten svědčí o tom, že stezka byla v minulosti hojně využívána i obchodníky. Starý pamětní kámen obsahuje symbol preclíku, podle něhož můžeme předpokládat příslušnost rodiny Doroty Kronerové k cechu zámožných pekařů. Jméno Kroner se dle údajů berní ruly (1654) v západních Čechách nevyskytuje a nezaznamenávají jej ani matriky tachovské farnosti. Smrt na tachovské větví Mährinské stezky našla tedy nejspíše příslušnice významného měšťanského rodu z některého falckého města.

Asi 1 km za památníkem vstupuje cesta do prostoru Prostředního Žďáru. Za ním stojí při cestě poměrně mladý tzv. Hubertův kříž. Odtud cesta přechází úvozem přes návrší Pfeffbühl, dnes Ve Skalách (771 m n. m.). Zakrátko míjí další kamenná boží muka, tzv. Kopecký Marterl z roku 1824. Asi 1 km napravo od božích muk, ale mimo staré cesty, ležela samota Viehruh (Kenruh) – Tišina. Dále již pokračuje cesta tzv. Plánským lesem (Planer Wald) do falckého Treppensteinu, samoty, která leží přímo na hranici u Hamerského potoka. Původně se samota jmenovala Hammer a od ní získal jméno zmíněný potok. Popsaná stezka byla dle starších map lemována dalšími kříži a památníky, které však byly po roce 1945 zničeny.

Uvážíme-li, že Krajt měl snad ležet poblíž Štokova, přichází v úvahu větev plánská nebo tachovská, které leží ke Štokovu nejbližší. Buchteleho Krajt však leží v lesích mezi těmito dvěma stezkami, na komunikaci spojující kdysi Chodský Újezd se samotou Ganabartl. Lokalizace, která spojuje Krajt s některou ze zmíněných stezek, je velice vágní. Přesné znění opisu z roku 1606 se týká jistého území tachovského panství, které leželo nedaleko „zámku pustého Greyte po lewé straně stezky mayrinské...“. Přesná lokalizace se tedy týká pozemků a vlastní Krajt mohl stát i na druhé straně stezky (Procházka – Úlovec 1988: Hrady, zámky a tvrze okresu Tachov 1, s. 63). Tato nepřesnost mohla vzniknout při čtení mého průvodce Tachovsko, kde zcela hypoteticky upozorňuji na lokalitu Tišina jako na jedno z možných míst bývalého Kraje.

Prohlídka místa v letech 2003 a 2004, na němž měl Krajt dle článku v Hlásce stát, nepřinesla pozitivní výsledky. Rybníček je založen na Hvozdním potoce, který pramení u Prostředního Žďáru a po třech kilometrech se vlévá do



Pamětní kámen Doroty Kronerové z r. 1636 zasazený při tachovské větví Mährinské cesty



Rozrytý vrchol Trojkřížové hory, v popředí torzo kamenné parkové lavičky

Hamerského potoka. Asi 400 m východně od lokality se nalézá další lesní rybník, s hrází obnovenou kolem roku 2002. Zemní práce probíhající v okolí tohoto rybníka poskytly možnost rozsáhlého povrchového sběru, který ale také vyzněl negativně. Byla nalezena pouze jedna přesněji nedatovatelná podkova. Pokud bychom důvěřovali výpovědi starých map, vznikl tento rybník mezi prvním a druhým vojenským mapováním, tedy přibližně mezi roky 1768 a 1850. V tomto období vznikla také samota Ganabartl a cesta, která ji spojovala s Chodským Újezdem. Druhý rybníček s údajným tvrzištěm není na starých mapách zaznamenán. Oba rybníky jsou spojeny úvozy starých cest, které se u rybníka, v němž měla stát tvrz, stáčí směrem k bývalému Ganabartlu. Situace cest na plánu Z. Buchteleho se shoduje se skutečností. Štokov, od něhož cesta vedla, neležel však, jak bylo uvedeno, na žádné z přímých cest směřujících do Mähringu.

Vlastní rybníček dosahuje dle plánu v Hlásce největší šířky kolem 40 m. Pokud na příkopy odečteme na každé straně 10 m, zbývá pro tvrz ostrůvek o průměru 20 m. Sem by se areál pozdně gotické tvrže či spíše renesančního sídla obývaného dle pramenů ještě v 1. polovině 16. století nemohl vejít. Výplň rybníčku považuji osobně za naplaveniny zanesené sem po provalení hrázky u původního náhonu. Rybníček byl kdysi napouštěn krátkým náhonem, na jehož konci stávalo klasické stavidlo. Odchodem vrchnostenských lesníků plánského velkostatku po roce 1945 se o rybník nikdo nestaral, potok si vymlel vedle náhonu vlastní koryto a zanesl rybník naplaveninami.

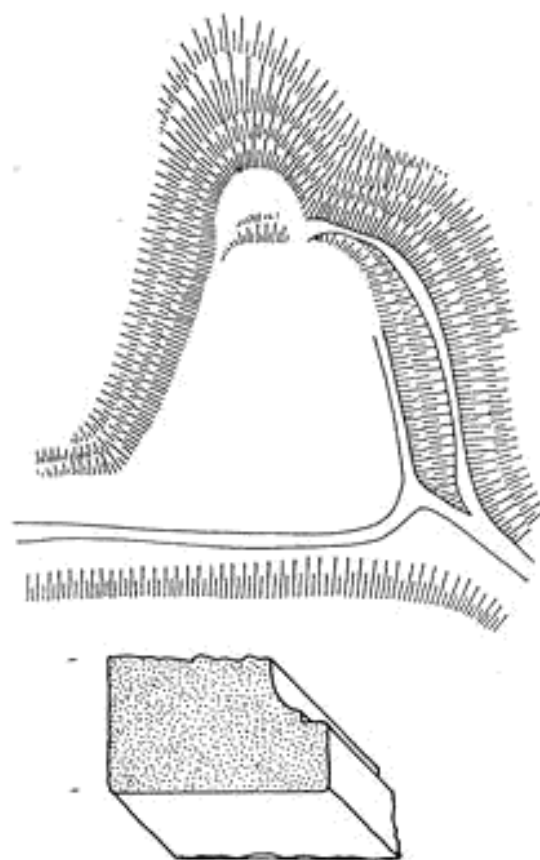
Široké okolí lokality, které mimochodem nepostrádá určité kouzlo, jsem pečlivě prohlédl, ale nenašel jsem ani jediný keramický zlomek, fragment cihly nebo jiný doklad delšího pobytu člověka. Nalezeny nebyly ani reliкты hospodářského dvora, který měl na Krajtě stát a existoval patrně déle než samotné sídlo. Velice podezřelá je také skutečnost, že v okolí údajné tvrže nejsou patrné pluziny, ani terasy poliček. Půda je zde poseta kameny, které dosahují místy i značné velikosti a je poznat, že nebyla zemědělsky využívána. Osobně se domnívám, že právě nalezením pluzin dvora Krajtě, které musí být, pokud nejsou překryty mladší lokalitou, ve zdejších kamenitých lesích dobře patrné, vede nejschůdnější cesta k objevu zaniklé tvrže.

V souvislosti s Krajtěm a informací F. Soukupa zprostředkované v rubrice Z hradů, zámků a tvrzí redakcí Hlás-

ky (XVI, 2005, č. 4, s. 63) jsem navštívil ostrožnu severozápadně od Štokova, ale nic, co by mohlo připomínat opevněné sídlo, jsem ani zde nenalezl.

Po několika příjemných dnech, které jsem ve štokovských lesích strávil a po opětovném studiu starých map bych se nyní přiklonil nejspíše ke staronovému názoru, že Krajtě stával v prostoru některého ze Žďárů, patrně přímo v místech Žďáru Prostředního. O potvrzení této domněnky povrchovým průzkumem jsem se marně pokoušel. Nebyl to však ztracený čas, v lesích nad Štokovem je i dnes možné zcela přesně rozeznat místa bývalých polí a poliček ohraničená pásy vybraných balvanů, náležejících kdysi ke Štokovu. Při pohledu na pracně kultivovanou zemědělskou půdu, zbavenou tun balvanů, která může být po čase znovu využita novým osídlením, jsem se ve výše uvedeném předpokladu pouze utvrdil.

Trojkrížová hora. V souvislosti s článkem o Tuřově hradku je rovněž zmiňován Trojkrížový vrch, který podle údajů v Hlásce XVI, 2005, č. 4, s. 61 – 62 vystupuje za Planou nalevo při silnici ve směru na Černošín. Ve skutečnosti stojí Trojkrížová hora mnohem blíže k jádru města napravo od silnice do Černošína, v místech za benzínovým čerpadlem, kde se ze silnice odděluje stará cesta do Brodu nad Tichou. Po ní v současné době vede červená turistická značka. Těsně za odbočkou vystupuje nad touto cestou strmé skalnaté návrší, na němž kdysi po vzoru biblické Golgoty stávaly tři kříže. Tento vrch označený křížem nalezneme již na mapě prvního vojenského mapování z let 1764 – 1768. Návrší je velice výrazné a v minulosti snad mohlo i plnit funkci předsunutého opevnění. Dnes je jeho povrch rozryt výkopem pro jakousi chatrč. Při té příležitosti



Náčrt domnělého Tuřova hradku a profil jednoho z opracovaných kamenických článků, z něhož je vytvořena lavička

provedený povrchový sběr vyzněl negativně. Návrší je i dnes velice výrazné a stejně jako níže uvedený tzv. Tuřův hrádek bylo v minulosti součástí lesoparku.

Tuřův hrádek. Mnohem jednodušší než u Krajetu je situace kolem samotného Tuřova hrádku, který není ničím jiným, než pouhou fikcí. Je přece naprosto nemožné, aby těsně za hradbami opevněného středověkého města (ať již královského nebo šlechtického založení), jakým Planá bezesporu byla, vystavěl jakýsi bezvýznamný rytíř neznámého původu jménem Tuř svůj hrad a každé noci si do Plané zajížděl pro výslužku a nová děvčata. To by si snad mohl dovolit dnes jen nějaký protekční podnikatel nebo politik. Vzpomeňme jen, jak zatočili Plzeňští s rytířem Bavůrkem ze Švamberka na jeho vlastní tvrzi v Křinově u Plané, která byla od Plzně značně vzdálena. Snad v Bavůrkově příběhu, jehož tvrz ležela jen přes kopec od Plané, můžeme hledat jádro pohádky o rytíři Tuřovi.

Místo „hrádku“ jsem navštívil v roce 2005, protože jsem se domníval, že by se snad mohlo jednat o předsunuté městské opevnění. Polohu této lokality nepopisují, je známa z mapky v Hlásce XIV, 2005, č. 4, s. 62. Upozorňuji však, že jsou zde přehozena čísla popisek a Tuřův hrádek leží na místě č. 1, nikoliv č. 2. Jedná se o nevýraznou ostrožnu mimě se svažující do údolí potoka. Jméno potoka není v běžných mapách zaznamenáno. Od soutoku s významnějším Hamerským potokem (Hammerbach), který se nachází necelý 1 km od ostrožny, je potok nazýván Tichá (v minulosti Hetschenbach). Nikde jsem nezjistil, že by se jmenoval Turscha nebo Tuřa.

Na ostrožně dlouhé asi 70 kroků a v nejširším místě stejně široké se nenachází žádné zbytky opevnění. I dnes po nejméně 50 letech je patrné, že celá ostrožna i terénní hrana

mezi ní a Planou byla v minulosti parkově upravena. Návrší je ještě stále porostlé jasmíny, pámelníky a dalšími okrasnými dřevinami. Cestičky uměle zahloubené do terénu jsou dobře patrné i na přiloženém náčrtku lokality. S touto úpravou souvisí i osudná lavička, na níž upozornil F. Soukup. K jejímu vytvoření byly skutečně použity kamenicky opracované články. Nejednalo se však o gotický portál. Opracované kameny sloužily původně pravděpodobně jako krycí desky kamenného zábradlí nebo římsy nějaké parkové architektury a můžeme je datovat nejspíše do 19. století.

Negativně vyzněl i povrchový průzkum lokality. Z vývratu v zadní části ostrožny byly získány dva zlomky plochých tašek – bobrovek a kousek sklovité strusky. Tyto nálezy se svým stářím hlásí do prvních desetiletí 20. století, kdy byl park budován. Drobný vryp, který kdosi vyhloubil v přední části ostrožny, jasně dokazuje, že zde naprosto chybí jakékoliv kulturní vrstvy a pod nepatrnou vrstvou humusu následuje hned rozdrobené skalní podloží.

Tuřův hrádek je podle mého názoru jen pouhou pověstí a jeho hledání je zbytečné. Něco však toto tajemné místo snad opravdu spojuje se starou pověstí. Lavička v houštině je poměrně navštěvována, při mých dvou návštěvách jsem zde našel lahve od vína, piva, určité části dámského oblečení i další zajímavé drobnosti, z čehož usuzuji, že tu někdy bývá hodně veselo. Ještě pozoruhodnějším nálezem však bylo množství kravského trusu, který si v těchto místech opravdu nedovedu vysvětlit. Že by Tuřův nebo Turův duch?

Zdravím objevitele, kterého si vážím za jiné objevy a práci v tachovské krajině a doufám, že on i jeho věrná virgule přijmou článek i s tou trochou nadsázky, s níž byl zpracován.

Drobnosti, dodatky, opravy, informace, zajímavosti, ohlasy

Přání pana Smitky

V loňském roce účastníky klubové schůzky plzeňské pobočky KASu ing. Anderle seznámil se smutným faktem, že její člen, pan Josef Smitka, opustil navždy naše řady a následně o panu Smitkovi napsal do Hlásky 2005/4 proclitý nekrolog. Vzpomněl jsem si při jeho čtení, jak pan Smitka ukázkově zajistil vycházku na Horažďovicko. Na nádraží čekal autobus, který nás vyvezl na Prácheň, byla domluvena prohlídka tehdy pro veřejnost uzavřeného muzea v horažďovickém zámku a možnost prohlédnout si zámecké krovky, kde jsme zjistili na zbytku druhotného zaklenutí někdejší okrouhlé věže malbu s heraldickým motivem. Potom jsme byli dokonce pozváni za radnici, kde nás přivítal pan primátor, dostali jsme malé občerstvení a publikaci o Horažďovicích. Jindy zase získal pan Smitka pro klubovou knihovnu od faráře ve Velkém Boru originální dopis Augusta Sedláčka týkající se opravy hradního kostela na Rabí.

Počátkem 90. let 20. století jsem se na pana Smitku v souvislosti se zamýšleným katalogem náhrobníků klatovského okresu obrátil s dotazem, zda neví něco o náhrobním kameni, který by se měl nacházet ve Svěradicích, kde pan Smitka žil. Obratem mi odpověděl a k odpovědi přidal knihu o 133 stránkách, vydanou u příležitosti 725. výročí Svěradic (Smitka 1989). Upozornil mne, že co o kameni zjistil, je na str. 21 – 22 a na str. 112 – 115 že je uvedena povídka U křížku od F. Dunovského, jejíž rukopis je v majetku potomků posledního majitele svěradického dvora a která se náhrobníku dotýká.

Podle povídky F. Dunovského, který s přáteli spisovateli J. Zeyerem a F. Heritesem několikrát navštívil tehdejšího nájemce

dvora ve Svěradicích K. Heritese (Smitka 1989, 22), měl za dramatických okolností v listopadu 1620 zemřít na následky zranění v blízkosti svěradické tvrze jeden z velitelů stavovských vojsk, Jan mladší z Hodějova. Měl tam být i pohřben a místní zeman prý na hrobě postavil kříž, aby jej uchránil před císařskými. Když pak za Josefa II. byly zrušeny zbytky kaple svěradické tvrze, přiválili lidé k tomu kříži i kámen zdobený rytířským znakem (Smitka 1989, 112 – 115). K tomu pan Smitka (1989, 22) dodává: Kamenný kříž stál původně při cestě od tvrze (dnešní sýpky) směrem na Slatinu. V roce 1860 jej J. Herites, syn K. Heritese, při rušení této cesty nechal přemístit na okraj pozemku a roku 1929 při stavbě nové silnice do Slatiny byl kříž, který dal zhotovit J. Herites, znovu i s mramorovým hrobovým kamenem s vytesaným neznámým erbem přenesen na dnešní místo.

V přiloženém dopise pan Smitka dále píše, že ve státním seznamu památek jsou tato boží muka s náhrobníkem popsána takto: Na ...podstavci je vysoký sloupek s římsičkou, na níž byl dán litinový křížek z pol. minulého století. Před ním na zemi leží mramorový náhrobník se znakem a letopočtem. Ostatní nečitelné – vyšlapané. Náhrobník z r. 1744, přenesený sem odkudsi z kostela. Pan Smitka dále vyslovil přání: „Osobně bych byl rád, kdyby se podařilo náhrobník identifikovat. Pokoušel jsem se o to i s pomocí přátel z Heraldické a genealogické společnosti – marně.“

Zamýšlený katalog náhrobníků Klatovska nakonec nebyl realizován a až nyní jsem „znovuobjevil“ obálky s materiály k němu. V obálce nadepsané „Svěradice“ byl záznam o autopsii: Asi 200 m východně od panského dvora ve Svěradicích je vysoký kříž, na jehož podstavci je vytesán letopočet 1851(?). Před křížem leží mramorový (vápencový) kámen s vytesaným erbem a letopočtem

1744 o rozměrech 143 x 68 cm. Stopy po nápisu nejsou patrné. Dále byla v obálce fotografie kamene pořízená kolegou O. Brachtlem.

Ve druhé polovině 19. století bylo konstatováno, že u panského dvora ve Svěradicích je kříž, jehož základ tvoří náhrobní kámen se jménem rytíře Chanovského (Trajer 1862, 498). Tato informace je ve srovnání s povídkou F. Dunovského dost nepravděpodobná. Povídka byla napsána ve stejnou dobu, či spíše ještě dříve, a kdyby na kameni bylo nějaké jméno, jistě by jej autor v povídce neopoměl uvést. Erb v žádném případě není rodu Chanovských z Dlouhé Vsi, kteří měli za znamení na štítě i v klenotu okrouhlý předmět, zvaný kotouč (srovnej Sedláček 1925, 86), který na erbu vytesaný na kameni nespátňujeme (viz obr.).

Prohlédneme-li si kámen s erbem, zjistíme, že letopočet je umístěn v rozích kamene (v jednom číslice 17, ve druhém 44), ale erb je vůči němu posazen obráceně, vzhůru nohama. Erb vytesaný na náhrobník obráceně, tedy klenotem dolů, znamená, že rod vymřel (Buben 1986, 249). Ovšem zatímco erb reliéfně vystupuje z plochy kamene, jsou číslice letopočtu do kamene vyryty, což může znamenat jejich druhotný vznik. Podle netypických tvarů štítu i helmy nelze činit žádné konkrétní závěry, ale je možné říci, že jde o postrenesanční práci.

Podle povídky F. Dunovského byl kámen původně v kapli svěřadické tvrze. Není známo, že by ve tvrzi byla kaple a i kdyby byla, určitě se v ní nepohřbívalo. Na východ od dvora stojí na návrší kaple sv. Bartoloměje. Pan Smitka předpokládal, že byla pravděpodobně založena někdy před rokem 1580 společně s dvorem a tvrzi Chanovskými z Dlouhé Vsi - roku 1589 se hovoří o sídle Chanovských jako o Novém dvoře nad Svěradicemi (Smitka 1989, 20). Ovšem nic konkrétního o stáří této kaple není známo a ani v ní se nepohřbívalo. Obyvatelé Svěradic byli kladeni k věčnému odpočinku k farnímu kostelu ve Velkém Boru, a ze zdejšího kostela by také nejpravděpodobněji mohl náhrobník pocházet.

Jestliže F. Dunovský zachytil ještě živé vyprávění (mezi josefskými reformami a jeho návštěvou Svěradic uplynulo asi tři čtvrti století), bylo v něm nejspíše pravdivé jádro, a to informace, že byl kámen s erbem přivázen ze svěradické tvrze stojící ve dvoře. Uvědomíme-li si, že kámen nemá standardní rozměry náhrobníku kryjícího hrobovou jámu dospělého člověka a nenesl stopy po nápisu (i kdyby byl původně instalován v podlaze kostela a ošlapan, měly by být alespoň nepatrné stopy po vytesaném či vyrytém nápisu patrné), je možné uvažovat i o tom, že se nejedná o náhrobník, ale o erbovní desku, která mohla být osazena třeba na svěradické tvrzi. Jde však jen o dohad a nesrovnává se s tím prázdná plocha nad erbem.

Konečně se dostáváme k přání pana Smitky vysloveném ve zmíněném dopise - k identifikaci náhrobníku, nebo jinými slovy: komu náležel erb vytesaný na pojednávaném kameni. Nejlépe je rozeznatelný klenot, z přílby vyrůstá křídlo a šikmo přes něj leží stěla - šíp. Znamení ve štítě je téměř nerozeznatelné, ale mohlo by se taktéž jednat o šikmo položenou stělu (viz obr.). Znamení stěly užívalo mnoho rodů, z nichž nejdéle žili Benedové z Nečtin (Sedláček 1925, 33). A právě v knize pana Smitky jsem našel styčný bod: Kryštof Chanovský, císařský rada atd., těsně před svou smrtí v roce 1628 odkázal poslední vůlí Rabi, Chanovice a Újezd svým bratrům a strýcům, a statek Svěradice daroval své manželce Kateřině rozené z Běšín. ... Kateřina se pak provdala za blíže neznámého pána z rodu Benedů z Nečtin a držela Svěradice až do své smrti do roku 1664. Následoval Jan Vilém Chanovský a v roce 1669 byly Svěradice přikoupeny k Horažďovicím (Smitka 1989, 22, 24).

Z Benedů z Nečtin je v první polí 17. století v Prácheňsku připomínán Albrecht, v letech 1622 - 1633 držící statek Brloh, od roku 1633 statek Zábofi. Roku 1640 přikupuje Albrecht s manželkou Annou Marií rozenou z Mitrovic statek Pole, který však nevladnili dlouho. Albrecht zemřel roku 1655 a statek Zábofi po něm dědila z poloviny zmíněná manželka a z poloviny vnoučata - děti jeho dcery (Sedláček 1897, 235, 256, 264). Albrechta Benedy z Nečtin se tedy Svěradice ani dotčený kámen se znakem



zřejmě netýkají a ani jeho potomků, neboť měl jedinou dceru, Alžbětu. Žádného příslušníka rodu ve vztahu k Svěradicím neuvádí ani M. Kolář, autor hesla Benedové z Nečtin v Ottově slovníku naučném. Protože však posledním z rodiny byl Antonín svobodný pán Beneda z Nečtin, v roce 1808 nadporučík v pražské Invalidovně (Kolář 1890, 744 - 745), nelze pomyslet na kameni u křížku na obráceně vytesaný erb jako na znamení vymření rodu. Naopak se zdá pravděpodobné, že letopočet byl vyryt dodatečně někým, kdo nerozpoznal, kde má erb „hlavu“ a kde „nohy“.

Přesto, že se zatím nepodařilo ke kameni vztáhnout konkrétní osobu, domnívám se, že se podařilo splnit přání pana Smitky alespoň zčásti - identifikovat na kameni znamení stěly, určit rod Benedů z Nečtin a nalézt spojitost mezi nimi a Svěradicemi. V budoucnu se možná postěstí zjistit v pramenech i křestní jméno onoho „blíže neznámého pána“ z rodu Benedů z Nečtin.

A na úplný závěr ještě dodatek: nemohl jsem přijít na to, kde vzal pan Smitka informaci o tom, že „Kateřina se provdala za blíže neznámého pána z rodu Benedů z Nečtin“. Zjistil jsem to náhodně v edici berní ruly, kde je záznam o svěradickém statku nadepsán: „Statek Svěradice Kateřiny Benedové“ (Doskočil 1954, 558), z čehož pan Smitka zřejmě správně usoudil na druhý Kateřinin statek.

Použitá literatura: Buben, M. 1986: Heraldika. Praha; Doskočil, K. 1954: Berní rula 2 - popis Čech r. 1654 II. Praha; Kolář, M. 1890: Benedové z Nečtin, Ottův slovník naučný III, 744 - 745; Sedláček, A. 1897: Hrady, zámky a tvrze Království českého XI. Praha; Sedláček, A. 1925: Českomoravská heraldika II. Praha; Smitka, J. 1989: Svěradice 1264 - 1989. Svěradice. Trajer, J. 1862: Historisch-statistische Beschreibung der Diöcese Budweis. České Budějovice.

Petr Rožmberský

Internet v novém kabátě

Po dlouhé době nefunkčnosti stránek klubu se sdružení Excalibur, jehož členové se stali členy KASu, rozhodlo věnovat klubu malý dárek a to v podobě nových webových stránek. Pro jejich kvalitu a přehlednost však potřebujeme znát i Váš názor, je pro nás – tvůrce velmi důležitý. Proto kdo máte možnost určitě si stránky KASu prohlédněte, zhodnoťte je a napište nám „Jak se Vám líbí“. Stránky naleznete na adrese: <http://kas.sweb.cz>. Najdete zde mnoho zajímavého a protože stránky nejsou zatím schválené Radou a jsou v neustálé výstavbě, máte jedinečnou možnost do nich svým názorem, připomínkou či kritikou zasáhnout i Vy. Využijte toho a napište svůj názor! Pro ostatní pobočky rovněž nabízíme možnost zpracování, výstavby i celkové údržby vlastních stránek pobočky – stačí nás kontaktovat. A ptáte se jak? Odpověď naleznete na zbrusu nových stránkách Klubu Augusta Sedláčka.

Petr Beránek

Už jste četli...?

Vlastivědný sborník – čtvrtletník pro regionální dějiny severního Plzeňska XV/2005 č. 4 přináší na s. 14 – 23. článek Kamenníká, E.: **Záchranný archeologický výzkum u Mariánské Týnce**, seznamující s výsledky plošného archeologického výzkumu prováděného v souvislosti s přeložkou silnice u bývalého probošství, nyní muzea v Mariánské Týnici a výstavbou parkoviště ve 2. pololetí 2005. Výzkum odhalil 20 výrobních objektů z 12. – 13. století s artefakty, svědčícími o intenzivním zpracování železné rudy, vysunutých na okraj někdejší vsi. Vlastní týneč, tedy otýněné (ohrazené) sídlo Romana z Týnce (okolo r. 1230), ani grangie plaského kláštera (r. 1250) nebyly na zkoumané ploše (svah směrem k rybníku, cca 350 m²) zachyceny (plánek, fotografie).

V **Dědictví Koruny české XIV/2005** č. 4 zaujme informace o počinech nakladatelství Libri, které vydalo dva díly encyklopedie J. Úlovce **Ohržené Hrady, zámky a tvrze Čech a publikaci F. Musila, M. Plačka a J. Úlovce Zaniklé hrady, zámky a tvrze Čech, Moravy a Slezska po roce 1945** (M. Nyklová: Černá kniha ohrožených a zaniklých památek, s. 3) a třeba 1. část příspěvku Aueršpergové v Čechách (s. 16 – 17), jehož autora patrně zjistíme až v dalším čísle.

Jihočeský Herald, časopis o historii a pomocných vědách historických, je vydáván 2 x ročně vydavatelem ing. Milanem Daňkem, Dlouhá 18, 370 11 České Budějovice, tel. 737438029. Barevná obálka, jinak černobílý tisk, formát A4, 48 stran, cena je „úhrada nákladů na vydání ve výši 30 Kč“. Z úvodníku je možné vydedukovat, že autory příspěvků jsou především členové Sekce heraldiky a genealogie při Klubu přátel Českých Budějovic. Z obsahu č.2/2005: J. Olejník: Zajímavý heraldický „objev“ na zámku **Blatná** (s. 5 – 6), V. Machová: **Volfštejn** – hrad nad Kosím potokem (s. 13 – 16), L. Petříková: **Šelmberk**, hrad u Mladé Vožice (s. 37 – 40), M. Milec: **Kryštof starší z Vartenberka**, komtur řádu Johaniů (41 – 44).

České památky, časopis pro přátele památek a historie XVI, 1-2/2005. Vydává a zajišťuje Český svaz ochránců památek, Mandlova 16, 320 03 Plzeň. A4, 20 str., cena 20 Kč. Z obsahu: L. Wettengl: Hrádek **Klabava** (s. 7 – 8), L. Hanzl: Nejstarší opevněná šlechtická sídla na východním Loketsku ve 13. století (s. 8 – 10), V. Machová: Spolek pro záchranu hradu **Volfštejna** – zřícenina hradu Volfštejna (s. 17 – 19), V. Menšák: Pozvánka na výlet (hrad **Kamýk**) (s. 19 – 20).

Dejmková, J.: **Bibliografie památkové péče za rok 1998**. Vydal Národní památkový ústav, ústřední pracoviště, knihovna, s podporou Ministerstva kultury ČR, Praha 2005. A4, 231 stran. Adresa redakce: Valdštejnské nám. 3/162, 118 01 Praha 1, redakce@up.npu.cz. Publikace přináší informace o produkci v oboru památkové péče i oborů příbuzných, jako jsou např. dějiny umění, architektura, archeologie, výtvarné umění, historie.

Památky středních Čech, časopis Národního památkového ústavu územního odborného pracoviště středních Čech v Praze

19/2/2005. Distribuce – tel. 274008285, e-mail: martinkova@stc.npu.cz, doporučená cena 60 Kč. Formát A4, 88 stran, kvalitní papír, černobílá i barevná vyobrazení. Upoutá rozsáhlé a podrobné zpracování problematiky jedné hradní zříceniny – V. Razim – A. Nachtmannová: **Hrad Michalovice** (s. 1 – 57), doplněné exkursy: J. Veselý: Poznámky k práci s měřickými podklady při přípravě grafických příloh stavebně historického průzkumu hradu Michalovic a F. Laval – Z. Neustupný: Nález středověké keramiky z věže „Putny“ hradu Michalovic. Jako samostatná příloha tohoto čísla vyšla **Ročenka 2004** (136 str.), shrnující činnost jmenovaného pracoviště v uvedeném období. Presentovány průzkumy, dokumentace, archeologické výzkumy a konzervace mnoha zámků, tvrzí a hradů, provázeno hojnou fotodokumentací. Děkujeme za zaslání.

Redakce

Minulostí Západočeského kraje XL. Sborník vydal Archiv města Plzně, Ústí nad Labem 2005, 456 stran. Z obsahu: Z. Procházka: **Tvrz v Puclícih** (s. 7 – 53), J. Úlovec: **Tvrz a zámek v Mlázovech** (s. 55 – 92). P. Rožmberský

Z hradů, zámků a tvrzí

Horní i dolní gotickou tvrz v **Kestřanech** (o. Písek) odkoupili dva podnikatelé. Získali je od zemědělského podniku AGROINVEST, který už objekty nevyužíval. Horní tvrz patří Martinu Haladovi z Brna, dolní Janu Hricovi z Českých Budějovic. Oba chtějí do dvou let opravit alespoň část objektů a zpřístupnit je lidem. Opravy budou stát 40 miliónů korun. Písečtí památkáři jsou nadšeni, že tvrze po několika letech chátrání získali majitelé, kteří je chtějí opravit. “V rukou AGROINVESTU to byl majetek, který ležel ladem. Už na prvních krocích je vidět, že to vede k lepšímu. Poskytlí jsme jim veškerou dokumentaci včetně stavebně technických podkladů o tvrzích”, uvedl písecký památkář Jiří Hladký. Horní tvrz v Kestřanech vznikla ve 2. polovině 13. století, dolní je menší a zhruba o 100 let mladší (Listy Pelhřimovska IV/277 z 28.11.2005, s. 8). J. Hrnčíř

Svěbořice (o. Česká Lipa) – místo tvrze v bývalém vojenském prostoru bylo v roce 2005 z větší části vykáčeno a je nově zalesněno.

Libčeves (o. Louny) – místo zřícenin zámku na kopci v jižní části vsi bylo v minulosti vyřezáno, nyní opět postupně zarůstá vegetací.

Brancouze (o. Třebíč) – v minulosti vykáčené místo tvrze (hrádku) nebylo sice zalesněno, ale přesto začíná opět silně zarůstat vegetací.

Stránecká Zhoř (o. Žďár nad Sázavou) – renesanční zámek v obci i nadále chátrá. Obývá jen z malé části. Bezprostřední okolí se navíc za poslední roky změnilo ve skládku a postupně zarostlo ruderalním porostem.

Jaroslavice (o. Znojmo) – rozsáhlý zámek na návrší nad městečkem je dnes soukromým majetkem. Zahraniční majitel začal s opravou. J. Synek

Zprávy z klubu Rada

Kontaktní adresa: KAS, Kopeckého sady 2, 301 36 Plzeň. Tel. 604261000.

Schůze Rady se koná ve středu 31. května od 16. hodin v budově U slunce v Prešovské ulici v Plzni (Národní památkový ústav – pracoviště Plzeň). Na programu je rozhodování o výši „desátku“, členské ceně Hlázky, posouzení a příprava konference Dějiny staveb, posouzení a případné schválení internetových stránek KASu a vyřešení situace v těch pobočkách, jejichž funkcionáři nejsou schopni plnit požadavky Rady a členům zajistit členské výhody. Návrhy dalších témat od poboček nebo jejich vyjádření k výše psanému programu jednání je možné zaslat písemnou formou.

Zpráva o činnosti v r. 2005: Rada zajistila vydávání klubového zpravodaje Hláška, i když získání prostředků na jeho tvorbu

se neobešlo bez komplikací; grant od Magistrátu města Plzně nebyl poskytnut, „trn z paty“ nám vytrhl Nadační fond pro kulturní aktivity občanů města Plzně, jemuž tímto děkujeme. I nadále tedy mohl být časopis poskytován všem gymnáziím v Plzni a publikujícím členům zdarma, zachována zůstala i členská cena. Na stejné úrovni jako v minulosti zůstal i „desátek“, používaný na provozní náklady Rady. Byla zahájena výměna Hlásky za Vlastivědný sborník severního Plzeňska a za Jihočeský Herald. Výměny jsou dále realizovány za Památky středních Čech, České památky a Dědictví Koruny české. Směnné tisky jsou předávány do knihovny plzeňské pobočky. Rada tradičně pořádala v Nečtinech konferenci Dějiny staveb 2005 již s mezinárodní účastí a vydala sborník příspěvků z konference Dějiny staveb 2004. Sborník byl poskytnut všem pobočkám. Problémy s některými „nefunkčními“ pobočkami (či spíše s jejich funkcionáři) se nakonec podařilo vyřešit, aniž by bylo nutné sáhnout k tvrdým opatřením.

sekretář Petr Rožmberský

Zpráva o hospodaření v r. 2005:

Zůstatek z r. 2004: 49029 Kč. Příjmy: 126797 Kč (předplatné Hlásky 11240, desátek 3480, úroky 77, dotace od Nadačního fondu pro kult. aktivity občanů m. Plzně na Hlásku 22000, dotace na sborník DS 2005 od města Plzně 40000, od MK ČR 30000, od Plzeňského kraje 20000). Výdaje: 71986,50 Kč (na Hlásku 28888, na sborník DS 2005 40000, vedení účtu 2266, poštovné, kopírování, kanc. potřeby 832,50). Zůstatek: 103839,50 Kč.

pokladní Jana Richterová

Pobočka Plzeň

Kontaktní adresa: KAS, Kopeckého sady 2, 301 36 Plzeň. Tel. 604261000.

V závěru roku 2005 navždy opustil naše řady František Jan Houzím z Novosedlic v úctyhodném věku 92 let. Byl členem pobočky od roku 2000 a i přes svůj věk vypublikoval v Hlásce několik příspěvků. Čest jeho památce!

V lednu se na klubové schůzce v prostorách Památkového ústavu přednáška nekonala, pouze se diskutovalo o situaci vzniklé odvoláním ředitelů památkových ústavů ministrem Jandákem. V únoru jsme se opět sešli U Vincenta, nyní ovšem v pěkném prostředí restaurace - vinárny. O vývoji palných zbraní přednášel pan Petr Šinovský. V březnu přednášel pan Jan Hajšman za pomoci moderní vizuální techniky o povrchovém sběru keramiky, prováděném s panem Robertem Trnkou za pomoci přístroje GPS na polích u Netunic.

Jarní členská schůze se uskutečnila ve středu 26. dubna od 16.30 v zasedací síni Národního památkového ústavu (dům U slunce v Prešovské ulici) s programem: přijímání nových členů, vylučování neplatičů, stanovení členských příspěvků, informace o vycházce, zájezdu, výstavě a knihovně.

Jarní autovycházka proběhne v sobotu 29. dubna. Sraz účastníků v 7.45 tradičně na parkovišti v býv. Nádražní třídě (u býv. planetária, nyní soudu). Na programu je návštěva opevnění Na zámečku u Černošína, hradů Šortál, Volštejn a Třebel a bude-li čas, i třeba tvrzíště u Lhoty, zámku ve Slavčicích nebo opevnění z bitvy u Třebete. „Pěšáci“ se dohodnou s majiteli aut na příspěvku na benzín. Koordinátorem a průvodcem je pan Václav Menčík, u nějž se fidiči i ostatní budou hlásit buď na schůzce, na schůzi nebo na tel. 606613057.

Jarní zájezd pod názvem „Gotické hrady kolem Klášterce nad Ohří“ se koná v sobotu 27. května. V plánu je návštěva Hasištejna (mohutná zřícenina na úzkém ostrohu, 13. století), Egrberku (zřícenina hradu ze 13. století na homolovitém kopci), Šumberku (zřícenina hradu z 15. století na vrcholu Klášterecské hory), Perštejna (zříceniny hradu z doby okolo roku 1300 na zalesněném kopci), Hauenštejna (strážní hrad ze 13. století, velkoryse rozšířen a upraven v novogotickém slohu). Odjezd tradičně z parkoviště u Hlavního nádraží (u východu z podchodu proti lékárně) v 6.30, návrat mezi 20. – 21. hodinou, cena 250 Kč (i s pojištěním). Zájemci nahlásí paní Heleně Matějkové na schůzkách, schůzi či telefonicky

na č. 377535886 či 777108634 pro potřeby pojištění datum narození a domluví s ní vše další. Vezměte i své známé, ať autobus naplníme.

V letošním roce oslavili nebo oslaví významná životní jubilea následující členové: Mgr. Veronika Bezděková z Plzně, Bc. Jana Hrubá ze Starého Plzeňce, Tomáš Urban z Prahy, Petr Vácal z Plzně a Kateřina Vobořilová z Golčova Jeníkova 30 let, Václav Havlík z Plzně, Martin Mičulka ze Všerub a Tomáš Truchlý z Kopřivnice 40 let, Ing. Jan Anderle z Plzně, Zdeněk Hefner z Chomutova, Ing. Vladimír Hendrych z Plzně, Miroslav Neuvirt z Plzně, Miloš Prýmas z Plzně, Jindřich Převrátil z Kraslic a Mgr. Ladislav Zoubek z Děčína padesátka, Jiří Fröhlich z Písku, PhDr. František Frýda z Rokycan, Doc. Ing. arch. Jiří Škabrada CSc. z Prahy, Václav Vopava z Klatov a Mgr. Václav Voříšek z Plzně 60 let, Gustav Černý z Horních Polžic, Zdeněk Knošlíček z Plzně, Stanislav Luft z Plzně sedmdesátka. Devadesátiny slaví Stanislav Šourek z Plzně. Všem jubilantům přejeme hlavně zdraví – ostatní se již dostaví.

Změny adres, titulů a příjmení je třeba urychleně oznámit na výše uvedenou adresu nebo telefon.

První přednáška pro veřejnost pořádanou plzeňskou pobočkou KASu přednesl pan Tomáš Karel (tímto děkujeme) 15. února. Týkala se nových zjištění na hradě Zbirohu a konala se v objektu Západočeské univerzity. Navštívilo ji 27 posluchačů (z toho bylo 6 přítomných „veřejností“, z nich jen 2 studenti). Ze členů pobočky bylo hodně „přespolních“ – z Rokycan, z Blovic, ze Stodu a podobně. Přimo v Plzni máme 75 členů – cca 60 se jich přednášky neúčastnilo – asi se dívali na hokej. Akce byla prezentována v Hlásce, plakáty visely na univerzitě, v archivu, v muzeu, na památkovém ústavu; příště oznámíme přednášku v médiích. Snad bude účast vyšší, neboť se zajištěním akce je dost práce.

Druhá přednáška pro veřejnost se koná opět v objektu Filozofické fakulty Západočeské univerzity v Sedláčkově ul. 15, v zasedací místnosti ve 2. patře, ve středu 17. května. Přednášet bude ing. Jan Anderle, název přednášky zní: Jádro hradu Radyně z hlediska rozboru funkcí. Těšíme se na hojnou účast.

Zpráva o činnosti v r. 2005: Pravidelné měsíční schůzky se konaly od začátku roku v restauraci U Vincenta bez přednášek, neboť se nedařilo zajišťovat přednášející. Na jarní členské schůzi zazněla přednáška o středověké keramice, byli vyloučeni neplatiči a byl přijat návrh na jiný způsob organizace klubových schůzek – aby od srpna probíhala oficiální část s přednáškou od 16.30 do 18. hodin ve sklepení domu u Slunce (NPÚ pracoviště Plzeň), a pak následovala společenská část v restauraci Moravská vinárna. Jarní autovycházka byla vedena na severní Plzeňsko a jarní dvou-denní zájezd „Po stopách K. H. Máchy“ do Českého středohoří, s malou účastí členstva. Bohužel se nepodařilo „zprovoznit“ knihovnu pobočky. Ještě na květnové a červnové schůzce U Vincenta zazněly přednášky, v červenci bez přednášky byla schůzka U Vincenta naposled. V domě u Slunce zazněla v srpnu přednáška o stavebním vývoji hradu Roupova, v září o stavebních zvláštnotech barokních pivovarů, v říjnu o nových poznatcích na Zelené Hoře. Podzimní zájezd na Prachaticko se vydařil, podobně jako podzimní vycházka na Chotěšovsko. Na podzimní členské schůzi zazněla přednáška o objevení existující tvrze v Týnci u Klatov, byl schválen výbor pobočky, přijati noví členové (pobočka dosáhla počtu 212 členů). V diskusi vykrystalizoval opět nový model schůzek a přednášek: pravidelné schůzky s „malými“ přednáškami budou od února opět U Vincenta (v lepším prostředí vinárny), 4 x ročně se budou konat přednášky i pro veřejnost v přednáškovém sále, který zajistí výbor pobočky.

sekretář Petr Rožmberský

Zpráva o hospodaření v r. 2005: Zůstatek z r. 2004: 11614 Kč. Příjmy: 17521 Kč (příspěvky 17360, dary 250, vrácené poštovné 11). Výdaje: 15501,50 Kč (Hlásky 6640, desátek 1910, poštovné 6905, tiskopisy 46,50). Zůstatek: 13733,50 Kč.

pokladní Jana Richterová

Pobočka Zlín

Kontaktní adresa: KAS pobočka Zlín, MUDr. Jiří Hoza, Česká 4760, 760 05 Zlín.

Zpráva o činnosti v r. 2005: Dne 8. 1. jsme podnikli tradiční tříkrálový výstup na hrad Helfštýn. V červenci proběhly opravy na hradech Křídlo, kterých se účastnili R. Vrla, R. Výskala, A. Hoferek, Z. Sadílek a bratři Petruškové. Ve dnech 23 – 24. 7. proběhlo mezinárodní pracovní setkání na zřícenině hradu Lietava, naši pobočku reprezentovali A. Hoferek, PhDr. J. Kohoutek, Z. Sadílek a Mgr. D. Janiš. Celou sezónu věnoval A. Hoferek hradu Lietava, kde vedl metodické a konzervační práce na zdivu zříceniny. V srpnu někteří členové podnikli poznávací akci na hrady do údolí řeky Bobručky na Vysočině. Navštívili hrady Dolní Loučka (Střemchov), Mitrov, Lísek (Bukov). V září pokračovaly konzervační práce na bráně hradu Křídlo (bližší informace byly publikovány v prvním čísle letošní Hlásky). 17. – 18. 9. se někteří členové zúčastnili tzv. Workshoppu na hradech Lietavě s dalšími konzervačními pracemi na zdivu zříceniny. Večer zde přednesl MUDr. J. Hoza přednášku s diapositivami na téma Katarské hrady. Od 30. 9. do 8. 10. uskutečnilo 8 členů pobočky dvěma automobily poznávací akci namířenou do francouzského Alsaska, kde se soustředili na štaufskou architekturu této oblasti. V severních Vogézích navštívili několik skalních hradů (Fleckenstein, Wasigenstein, Lutzelhardt, Windeck, Nouveau Windstein, který posloužil pro skvělé přespaní a hrad Vieux Windstein). Severní Vogézy připomínají do jisté míry náš Český ráj s tím rozdílem, že pískovec je zde růžový. V oblasti středních a jižních Vogéz bylo možné obdivovat románské stavby vyrostlé pod císařským vlivem (Haut-Barr, Grand Gerolseck, Nideck, Wangenburg, Chateau d'Ottrott – Rathsamhausen a Lutzelbourg – nádherný příklad dvou hradů v bezprostřední blízkosti, s jedním z nejzachovalejších románských donjonů v severovýchodní Francii, Mont St. Odile, Landsberg – se spoustou románských detailů včetně nádherně dochované arkýřové kaple, Birkenfels, Spesbourg, Haut-Andlau, Kintzheim, Eguisheim – trojhrad s třemi románskými donjony, Kaisersberg, Grand Ribeauville, Girsberg, Saint Ulrich – nádherná ukázka císařské falce, Haut Koenigsbourg – novogoticky rekonstruovaný hrad, Bernstein, kde člen pobočky M. Zikmund „oslavil“ tisící navštívené feudální sídlo, Frankembourg – jedna ze zdejších nejstarších feudálních lokalit postavená na základech keltského oppida, Ortenbourg – vrcholně gotický hrad s pětipodlažním bergfritem s břitem a s dochovaným pískovcem v jedné ze střílen předhradí, Ramstein, hrad vystavěný k obléhání předcházející lokality. Také zachované dvojité pásy opevnění zdejších městeček s komplexy hrázdných budov byly impozantní. Dne 23. 11. proběhla 11. valná hromada pobočky u příležitosti jejího 10. výročí založení za účasti 40 členů a sympatizantů. Byla zhodnocena dosavadní činnost a nastíněn návrh činnosti v následujících letech, přesněji byl vyhotoven plán činnosti na rok 2006. Nově bylo přijato 16 členů a na závěr přednesl J. Hoza přednášku „Hrady štaufské architektury v Alsasku“

předseda MUDr. Jiří Hoza

Zpráva o hospodaření v r. 2005: Zůstatek z r. 2004: 1079 Kč. Příjmy: 2770 Kč (členské příspěvky, předplatné Hlásky). Výdaje: 3133,50 Kč (desátek, Hláska, poštovné, kopírování, obálky, známky, občerstvení k 10. výročí založení pobočky). Zůstatek: 715,50 Kč.

pokladník Zdeněk Sadílek

Pobočka Humpolec

Kontaktní adresa: KAS pobočka Humpolec, Hradská 818, 396 01 Humpolec.

HLÁSKA, zpravodaj Klubu Augusta Sedláčka. ISSN 1212-4974.

Vychází čtvrtletně. Toto číslo vyšlo v 1. dubnové dekádě 2006.

Šéfredaktor Petr Rožmberský, technický redaktor Ing. Petr Mikota, pro internet Petr Beránek (<http://kas.sweb.cz>).

Adresa redakce: Klub Augusta Sedláčka, Kopeckého sady 2, 301 36 Plzeň.

Vydává Klub Augusta Sedláčka za přispění Nadačního fondu pro kulturní aktivity občanů města Plzně.

Registrováno pod značkou OK ÚmP 23/1991. 360 výtisků

Zpráva o činnosti v roce 2005: Členové pobočky spolu se členy Castrum o.p.s se scházeli spolu s dalšími dobrovolníky na údržbě hradu Orlick a při organizování prací a kulturních aktivit s tím spojených. Dne 15. 7. 2005 proběhla výroční členská schůze, byl stanoven postup při zajištění jednotlivých aktivit dříve naplánovaných a podána zpráva o hospodaření. V závěru roku byly prováděny pomocné práce při zajišťování stavebních prací na tvrzi Nelechov u Ledče nad Sázavou, jakož i pomoc při archeologickém výzkumu a úpravě terénu po dokončení prací. Do knihovny pobočky byla přikoupena nová publikace AH 30/05 a pobočka obdržela od Rady sborník Dějiny staveb 2004, za nějž toto cestou děkujeme. Pobočka měla ke konci roku 9 členů.

Zpráva o hospodaření v roce 2005: Zůstatek z r.2004: 2149 Kč. Příjmy: 660 Kč (čl. příspěvky, předplatné Hlásky). Výdaje: 750 Kč (desátek 90, Hláska 160, publikace 500). Zůstatek: 2059 Kč.
František Kocman

Pobočka Brno

Kontaktní adresa: PhDr. Josef Unger CSc, Borodínova 4, 623 00 Brno.

Zpráva o činnosti v r. 2005: Pobočka se podílela na organizaci semináře „Nové archeologické výzkumy šlechtických sídel XIV. a XV. století na Moravě, který proběhl v březnu 2005 v Moravském zemském muzeu. Referáty přednesené na konferenci budou vydány jako supplementum sborníku Pravěk (vydává ÚAPP Brno). Výroční schůze se uskutečnila 19. prosince 2005 na katedře Antropologie PFF MU za hojné účasti členstva. Přijati na ni byli dva noví členové, pánské Luboš Man a Martin Čermák. Posledně jmenovaný zpracovává disertační práci na VUT FAST o moravských tvrzích. Jeho snahou je architektonický pohled na tyto památky a v rámci možnosti vytvoření typologie. U rozepsané práce se rozvinula mohutná diskuse nad tvrzemi v zámcích, představami tvrzí a nad dalšími aspekty. Práce by měla mimo jiné poskytnout další podklady pro zamýšlené nebo již probíhající rehabilitace některých „vzorových“ tvrzí jako jsou tvrže v Noslavi, Bošovicích, Oponěšicích, Litenčicích aj. Pan Štětina, zabývající se dlouhodobě blanenskými regionem, poté předstířel svou představu stavebního vývoje zámku v Blansku a problematiku samotného založení města ve vztahu k hradu Blanské. V následující podnětné diskusi, především s Mgr. Plačkem, se téma probíralo z mnoha stran a variant. Poté přítomné pan Štětina ještě informoval o jednání o nepovolených výkopech na Novém hradě u Adamova, kterého se účastnil za Památkový ústav v Brně. Ještě proběhla debata o aktuálních událostech týkajících se památkové péče a o památkové péči jako takové a schůze musela být ukončena, protože některým dlouhodobě nemocným členům končily vycházky.

předseda Pavel Švehla

Další informace od poboček redakce do uzávěrky tohoto čísla neobdržela.

Kontakty na ostatní pobočky:

Pobočka Praha

Kontaktní adresa: KAS Pobočka Praha, PhDr. Jiří Úlovec, Tř. Milady Horákové 133, 166 21 Praha 6 – Dejvice.

Pobočka Hradec Králové

Kontaktní adresa: Ing. Jiří Slavík, Nerudova 1210, 517 41 Kostelec n. Orlicí.

Uzávěrka dalšího čísla: 10. 6. 2006 (vyjde v první červencové dekádě 2006)