

Příspěvek k otázce vnitřního uspořádání podlaží v donjonu hradu Pajreku

Petr Kastl

Stále monumentální zřícenina hradu Pajreku se nachází v Plzeňském kraji v okrese Klatovy nedaleko Nýrska na k. ú. Stará Lhota. Hrad byl postaven na konci táhlého pošumavského hřebene (617 m n. m.), který se na východní a jižní straně strmě sklání do údolí Úhlavy. Geologické podloží hradního vrchu tvoří metamorfovaná hornina svor. Samotný hrad se nachází na protáhlém skalním útvaru, který zde vystupuje na povrch a je tvořen metamorfovanými horninami erlan a stromatit. V březnu 2016 byl na lokalitě proveden povrchový průzkum, jehož součástí bylo stavebně-historické posouzení dochovaných zděných objektů a popis zemních fortifikačních prvků nalezených v širším okolí hradu.¹⁾

Zběžná historie hradu a jeho majitelů

Hrad, umístěný na strategické poloze nad starou zemskou stezkou procházející údolím Úhlavy, založili pravděpodobně páni z Janovic před rokem 1342, kdy je Pajrek zmiňován jako majetek Bohuslava z Janovic.²⁾ První predikátní zmínka je vázána k roku 1356, kdy je jako držitel hradu uváděn Něpr z Pajreku. V držení tohoto rodu zůstal hrad, s krátkými přestávkami, až do roku 1512.³⁾ V roce 1467 došlo nedaleko Pajreku k několika střetům bavorských a českých oddílů, přičemž poraženými byli vždy Bavoři. Poprvé došlo k ozbrojenému střetu 12. ledna, podruhé 2. července téhož roku. Na české straně bojoval i majitel Pajreku, Racek z Janovic. K největšímu střetu však došlo na podzim roku 1468. Bavorské vojsko při tomto tažení dobylo a vypálilo několik vesnic a městečko Nýrsko. Po krátkém zaváhání české strany došlo k odvetě a 15. října byly bavorské oddíly poraženy nedaleko vypáleného Nýrska. Právě zapojení Pajreku do česko-bavorského pohraničního konfliktu se mu stalo osudným a byl v červnu 1472 dobyt bavorským vojskem.⁴⁾

V roce 1512 kupuje pustý hrad Pajrek s celým panstvím Jindřich Kostomlatský z Vřesovic, který nechává hrad opravit a dále jej využívá.⁵⁾ Jindřich Kostomlatský byl ale roku 1519 prohlášen za zemského škůdce a po ročním věznění ve věži Daliborce byl na Pražském hradě popraven. V roce 1554 kupuje od potomků Jindřicha Kostomlatského hrad s celým panstvím Jan Koc z Dobře a připojuje Pajrek

ke svému bystřickému panství.⁶⁾ Koncem 18. století získává bystřicko-pajrecké panství knížecí rod Palm-Gundelfingen, který zříceninu hradu spolu s dvorem pod hradem prodává v roce 1796 Antonínovi Feldmannovi. Dalšími majiteli zříceniny byli Jan Rauscher, Antonín Jäckel a Josef Kordík. Za Josefa Kordíka došlo na severním rovinatém prostoru pod hradem k vytvoření polí, přičemž byly rozebrány zbytky zde stojících staveb a vápenná směs byla roznesena po těchto polích ke snížení kyselosti půdy.⁷⁾ Posledním soukromým majitelem Pajreku byl knížecí rod Hohenzollern-Sigmaringen. V tomto období byly provedeny některé zabezpečovací práce na zdech zříceniny. Roku 1930 kupuje zříceninu hradu město Nýrsko, v jehož majetku je dodnes.⁸⁾



Obr. 1: Pohled na Pajrek od západu (foto autor 2016).

Donjon na hradu Pajreku

Pajrek je relativně nevelkým hradem, kde větší plochu současného areálu zabírá hradní jádro s mohutným donjonem. Typologicky ho lze zařadit mezi hrady s obytnou věží jako hlavní obrannou a obytnou stavbou. Současný stav donjonu je výsledkem zajišťovacích stavebních úprav provedených koncem 19. století⁹⁾ U tohoto hradu je možné na základě současného stavu poznání rozpoznat několik stavebních fází, které je však velmi problematické chronologicky zařadit do konkrétních období. Pravděpodobně byl v první stavební fázi postaven mohutný donjon a vyhloubeny (resp. vylámany do skály) příkopy na západní a východní straně hradního jádra, zatím s absencí zděné fortifikace. Určitou analogii v této stavební fázi můžeme spatřovat u hradu Kunžvartu nedaleko Strážného.¹⁰⁾ Ve druhé stavební fázi pravděpodobně následovala výstavba obvodové hradby, která obehnala hradní jádro a v současné době je dochována v reliktech na východní, jižní a západní straně. Další stavební aktivity, týkající se liniové fortifikace, jsou viditelné na jižním svahu nad původní přístupovou komunikací a lze je zařadit do druhé poloviny 15. století. Jádro hradu je situováno na skalním výběžku nepravidelného obdélného půdorysu.

Největší část jádra hradu zaujímá částečně zřícený objekt mohutného plochostropého donjonu (obr. 1) nepravidelného čtvercového půdorysu o největších rozměrech cca 16 x 16 metrů. Relikty obvodových zdí dodnes dosahují, kromě jižní strany, úroveň čtvrtého podlaží. Na dochovaném obvodovém zdivu donjonu jsou patrné horizontální vyrovnávací spáry, jejichž rozestupy se pohybují od 1,2 m do 1,4 m a na vnější straně severní a západní zdi jsou dosud patrné rozsáhlé plochy původního omítnutí.

Prostor prvního podlaží v podstatě pouze vyrovnává terénní převýšení vystupujícího skalního bradla a dle stavebního provedení bylo obvodové zdivo v této úrovni zhotoveno jako základ. Na tento základ byla posléze postavena zbývající část donjonu, jehož půdorys v úplnosti nerespektoval původní půdorys základu. Tento faktor se projevuje především na severní a východní straně donjonu, kde je patrné

vystupující odsazení, které se zvětšuje u obou zdí směrem k severovýchodnímu nároží (obr. 2), kde na východní straně dosahuje 0,1 m a na severní straně 0,25 m. Tloušťka obvodové zdi donjonu je v pravidelných výškových úrovních v interiéru zmenšena odsazením, které sloužilo pro uložení konstrukčních prvků podlaží. První odsazení oddělovalo první podlaží od druhého podlaží a snižuje tloušťku zdi o 0,5 m. Druhé odsazení oddělovalo čtvrté a páté podlaží a zužuje zed' o 0,4 m. Z tohoto stavebního provedení se



Obr. 2: Odsazení základového zdiva na severní straně donjonu (foto a úprava autor 2016).

odvíjela mocnost obvodové zdi donjonu, která v prostoru prvního podlaží dosahuje v průměru 2,4 m. Po prvním odsazení již jen 1,9 m (měřeno v místě původního vstupu) a po dalším odsazení dosahuje 1,5 m.

Severní zed' donjonu

Severní zed' donjonu má na vnějším líci délku 16,1 m a v severozápadním nároží dosahuje výšky cca 18 m. Od tohoto nároží se koruna zdi mírně svažuje k východu a po cca 10 m padá téměř k základu. Severovýchodní nároží se až na několik řádek základového zdiva nedochovalo. Na dochovaných částech této zdi nejsou patrné žádné osvětlovací otvory. Jediným dokladem existence otvoru v severní zdi, který se nacházel ve čtvrtém podlaží, je dodnes viditelný otisk okenní (??) špalety (obr. 3). Na vnější straně této stěny se dodnes nachází, v úrovni třetího a čtvrtého podlaží, poměrně velká plocha původního omítnutí (obr. 4).



Obr. 3: Špaleta okenního (či jiného) otvoru (označeno šipkami) v úrovni čtvrtého podlaží severní zdi donjonu (foto a úprava autor 2016).

Východní zed' donjonu

Z této zdi, jejíž délka činí 16,5 m, se dochovala část jihovýchodního nároží a torzo původní zdi dosahující v severovýchodní části výšky cca 11 m (obr. 5). Jak už bylo řečeno výše, tak se severovýchodní nároží nedochovalo, ačkoli ještě koncem 19. století dosahovalo stejné úrovně jako relikty ostatních zdí, jak je patrné z kresby F. A. Hebera. Jihovýchodní nároží se dochovalo do výše 5 m nad současnou úroveň terénu a jeho pata je zapřena do vystupujícího skalního výchozu (obr. 6). Koruna zdiva byla ve směru od severovýchodu horizontálně zarovnána při stavebních úpravách koncem 19. století. Od poloviny délky zdi stoupá koruna zdiva až k vrcholové úrovni a poté ostře spadá k patě zbytku severovýchodního nároží. V prostoru celé plochy stěny jsou pozorovatelné vertikální trhliny různé velikosti, svědčící o statickém narušení zdiva.



Obr. 4: Severní stěna donjonu s omítnutou plochou (foto autor 2016).



Obr. 5: Pohled na Pajrek od východu (foto autor 2016).

Jižní zeď donjonu

Tato část donjonu (obr. 7) byla zasažena destrukcí zdi-va nejvíce. Většina badatelů se domnívá, že to bylo zapříči-něno existencí okenních či jiných otvorů. V tomto směru je možné se s tímto tvrzením částečně ztotožnit. U většiny staveb tohoto typu jsou plnohodnotné okenní otvory vázány na obytnou funkci podlaží a bývají situovány v nejvýše položených částech donjonu. Otvory v níže položených podlažích, u nichž převládá funkce skladovací či jiná, mívají střílnovou (šterbinovou) podobu. V případě, že by se na Pajreku tato zeď zřítíla, bylo by doprovodným jevem suť-ové pole na vnější straně této části hradu a mohlo dojít



Obr. 6: Uložení základu jihovýchodního nároží do skalního výchozu (foto autor 2016).



Obr. 7: Pozůstatky jižní stěny donjonu (foto autor 2016).



Obr. 8: Pohled na západní stěnu donjonu s původním vstu-
pem v prostoru druhého podlaží (foto autor 2016).

i k vyplnění prostoru interiéru suť. Vezme-li se v úvahu jižní svažitost skalního suku, na kterém byl donjon posta-ven, byla by jeho jižní zeď nejvyšší. Vzhledem k tomu, že je zde potvrzen zánik požárem, je možné, že po opuštění hradu v polovině 16. století došlo k přirozenému rozpadu vlivem počasí a jiných abiotických činitelů od úrovně páté-ho podlaží níže, což se mohlo projevit rychlým rozpadem nejvyšší jižní zdi. Je uváděno, že stavební suť byla postupně odvážena k výstavbě hospodářského dvora pod hradem,¹¹⁾ což je v tomto prostoru díky snadnému přístupu (končila zde přístupová cesta do hradu) více než pravděpodobné.

Tím by se vysvětlovala absence suťového nánosu z jižní zdi v tomto prostoru. Do současnosti je z původní délky jižní zdi dochovaná osmimetrová jihovýchodní část základového zdiva prvního podlaží, která se pozvolna zdvíhá k jihovýchodnímu nároží, jehož základ je uložen ve vybíhajícím skalním suku (obr. 6). Zbývající prostor této části, směrem k již neexistujícímu jihozápadnímu nároží, je prostý jakýchkoli reliktní zdiva.



Obr. 9: Zazdívkou jižní části původního vstupu s dutým prostorem. Tato stavební úprava byla z důvodu statického zajištění jihozápadního nároží provedena koncem 19. stol. (foto autor 2016).

Západní zeď donjonu

Dochovaná část západní zdi donjonu (obr. 8) má délku 15 m a výška dosahuje v průměru 18 m. Ve směru jih-sever kopíruje pata zdi vzesstupující skalní podloží. Původní délka zdi, včetně zříceného jihozápadního nároží, byla cca 16 m. V úrovni prvního podlaží jsou na jižní straně patrné zajišťovací stavební úpravy, které představují dozdní části této zdi a její zajištění proti destrukci. V úrovni druhého podlaží je jižně od středu zdi situován otvor původního vstupu do interiéru, jehož jižní polovina je dnes opatřena zazdívkou, která obsahuje mezi vnějším a vnitřním lícem volný prostor (obr. 9). Dnešní podoba vstupu je výsledkem stavebních úprav provedených ze statických důvodů někdy koncem 19. století.¹²⁾ V severní části tohoto vstupního otvoru je ve zdi, 0,8 m od vnějšího líce, dodnes patrná čtvercová kapsa o rozměrech 0,25 x 0,25 m, vytvořená pro zasunutí zajišťovacího trámu dveří (obr. 10). Původní vstupní otvor, jak je vidět na vyobrazení F. A. Hebera (obr. 11) a jak je vidět i dnes na vnějším líci zdi, měl původní šířku 1,5 m a výšku cca 3 m. V horní části byl vstup opatřen mírně lomeným záklenkem. Je pravděpodobné, že se mohlo jednat o vylehčovací oblouk nade dveřmi. Směrem k vnějšímu líci je na severní straně vstupu dochován v reliktu ústupek zdi, který zmenšuje šířku vstupu o 0,3 m a jeho tloušťka je 0,5 m. Tento ústupek pravděpodobně nahrazoval kamenné ostění vstupu a mohl představovat dveřní zárubeň. Vzhledem k tomu, že se na vnější straně vstupního otvoru nenachází žádný otisk po sedle padací lávky, je pravděpodobné, že vstup byl patrně opatřen masivními dřevěnými jednokřídlými dveřmi osazenými za toto zděné ostění.

V úrovni druhého a třetího podlaží je v severním sektoru vnějšího líce západní zdi plošně dochovaná omítka. Ve středověké části vrcholové partie je viditelná destrukce zdiva, která může být pozůstatkem provedených stavebních úprav koncem 19. století.

Interiér donjonu

V případě konstrukčních prvků jednotlivých podlaží donjonu je situace poněkud nepřehledná. Úroveň pochozí plochy prvního podlaží donjonu se zvedá od jihu směrem k severu. Jihovýchodní prostor je dnes z větší části vyplněn destrukcí. Ve směru od jihu k severu postupně stoupá skalní



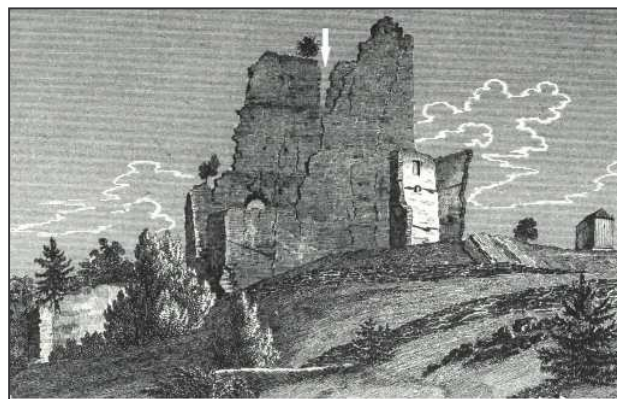
Obr. 10: Pozůstatek čtvercové kapsy v šířce zdi (o rozměrech cca 0,25 x 0,25 m) po zajišťovací dveřní závoře původního vstupu (foto autor 2016).

blok a tak obvodové zdivo v podstatě vyrovnává tento výškový deficit, takže je obtížně zjištělná původní výška prvního podlaží donjonu, která byla poměrně variabilní.

Prostor druhého podlaží začíná odsazením obvodového zdiva v interiéru o 0,5 m, přičemž toto odsazení sloužilo částečně pro uložení nosných trámů podlahy v této úrovni. Nosné trámy měly orientaci východ-západ a byly nad úrovní prvního odsazení zapařeny do obvodové zdi, jak dokládá existence trámových kapes na interiérové straně západní zdi donjonu. Trámy mohly mít v této

úrovni rozměry 0,35 x 0,35 m a délku cca 12 m. Vzhledem k velké délce trámů je pravděpodobné, že byly v polovině podloženy průvlakem (stejně řešení je i na Novém Herštejně), orientovaným ve směru sever-jih. Tento průvlak, po němž se nám nedochovaly kvůli destrukci interiérového líce severní zdi kapsy pro uložení, mohl být v prvním podlaží podepřen sloupkem.

Pokud budeme brát v úvahu možnost, že úroveň dalšího podlaží byla na druhém interiérovém odsazení obvodové zdi (0,4 m), tak by výška druhého podlaží činila cca 8 m, což je poměrně neobvyklé. Světlá výška prostoru mezi odsazeními obvodové zdi (cca 8 m) nemohla být prostorem jednoho podlaží a je pravděpodobné, že tento prostor byl horizontálně rozdělen na dvě části. Otázkou je, jaké bylo konstrukční rozdělení tohoto prostoru, protože v interiéru nenacházíme ve zdivu žádné pozůstatky po uložení trámů (trámových kapes) dalšího podlaží. Nepravidelná řada otvorů po trámech v západní a východní zdi s rozměry cca 0,25 x 0,25 m, v úrovni cca 3 m od prvního odsazení, je pravděpodobně dokladem použití lešeňové konstrukce při výstavbě obvodových zdí donjonu. Je málo pravděpodobné, že by při půdorysných rozměrech interiéru donjonu cca 11



Obr. 11: Vyobrazení Pajreku od F. A. Hebera s viditelným otvorem v západní zdi donjonu v úrovni 5. podlaží (označeno šipkou), který může být pozůstatkem po okenním nebo jiném otvoru, např. přístupu k prevětu (citace v pozn. 7, s. 279, úprava autor).

x 11 m, byly instalovány trámy o průřezu 0,25 x 0,25 m jako nosný prvek podlaží. Druhým důvodem, že se nejedná o uložení nosných trámů, je rozmístění těchto otvorů v nepravidelných horizontálních rozestupech od 1,3 m do 1,7 m. Pokud by se jednalo o strop mezi druhým a třetím podlažím, bylo by nutné jeho zajištění kolmo usazenými průvlaky ukotvenými v severní a jižní zdi, po kterých by zůstaly rovněž trámové kapsy. Vzhledem ke skutečnosti, že se v severní zdi (jižní se nedochovala) tyto otvory nenalézají, nelze do těchto míst klást pochozí úroveň třetího podlaží. Jak už bylo naznačeno, tak výše zmíněné otvory lze spojit s použitím štenýřového lešení při stavbě hradu.¹³⁾

Jako druhé, daleko pravděpodobnější konstrukční řešení se nabízí použití samonosného stropu, neseného podpěrnou dřevěnou konstrukcí vloženou do interiéru donjonu (viz obr. 13). V případě použití tohoto řešení by byla světlá výška druhého a třetího podlaží cca 3,5 m, což je hodnota, která se blíží světlé výšce podlaží soudobých donjonů na Novém Herštejnu, Pušperku či Kunžvartu.

Ze čtvrtého a částečně pátého podlaží se dochovala reliktní část severní a západní obvodové zdi donjonu dosahující výšky cca 4 m nad druhé odsazení obvodové zdi. Vzhledem k absenci kapes pro osazení trámů nad druhým odsazením, můžeme předpokládat podobné řešení stropů jako v případě úrovně mezi prvním a druhým podlažím s tím, že nosné trámy nebyly zapuštěny do obvodového zdiva, ale byly jen položeny na plochu druhého odsazení. Otevřenou otázkou zůstává, zda bylo na Pajreku i plnohodnotné páté podlaží, nebo zda se jednalo pouze o zvýšený půdní prostor, který mohl být využíván k obraně hradu.¹⁴⁾

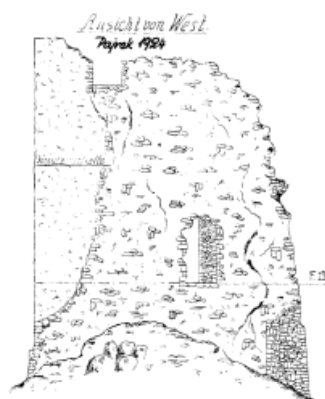
Existenci pátého (zděného) podlaží sice parametry stavby umožňují, ale analogii u jiných hradů s donjonem na českém území můžeme najít snad jen u Vítkova Kamene nebo u Rabí.

Kromě vstupního otvoru v západní zdi se v prostoru druhého podlaží nedochovaly žádné doklady prosvětlovacích otvorů. Jejich existence se dá předpokládat ve zřícené jižní zdi donjonu a pravděpodobně se jednalo o šterbinové (střílnové) otvory.

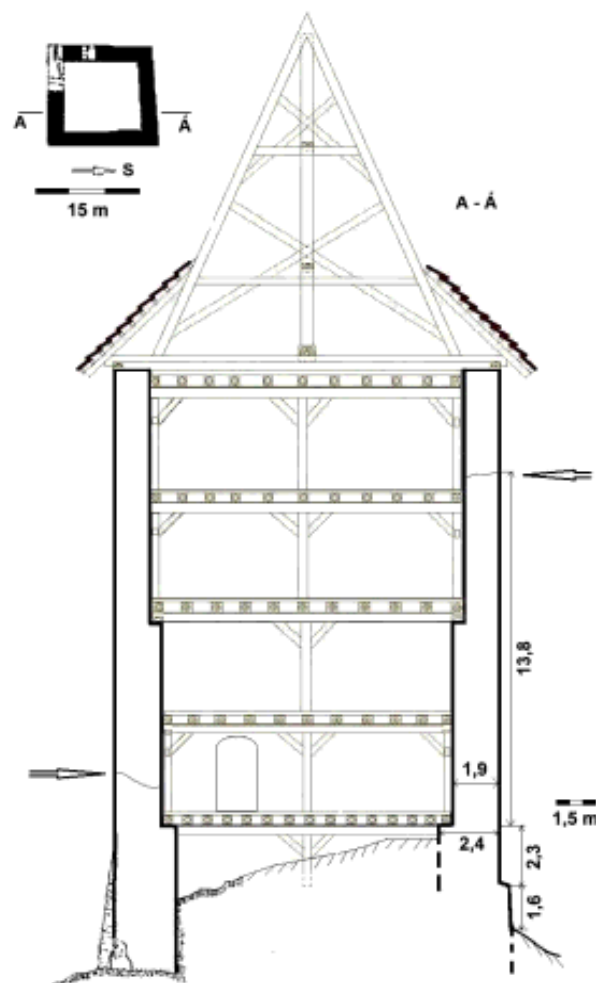
Stejná situace je i v prostoru třetího podlaží.

V případě jejich existence by se daly předpokládat opět na nedochované jižní straně donjonu. Jediným dokladem existence okenních či jiných otvorů ve čtvrtém podlaží je již zmíněný dodnes viditelný otisk špalety v severní zdi (obr. 3). V současnosti se nedá stoprocentně identifikovat, zda se jedná o pozůstatek okenního otvoru nebo otvoru dveřního (možný přístup k převětu?). Další okenní otvory čtvrtého podlaží se mohly nacházet opět na jižní straně.

Na kresbě F. A. Hebera je ve vrcholové partii západní zdi viditelná, poměrně široká klínovitá destrukce zdiva probíhající od koruny zdi až do úrovně čtvrtého podlaží (obr. 11). V tomto místě se mohl nacházet okenní nebo jiný otvor, který se vlivem nepříznivých přírodních podmínek zborstil a postupem času se klínovitě zvětšoval. Tento otvor byl na začátku 20. století vyzděn a upraven jako spodní část



Obr. 12: Výřez z kresebné dokumentace z r. 1924 od A. Haideho (cit. v pozn. 10, s. 42).



Obr. 13: Hypotetická podoba konstrukčního řešení jednotlivých podlaží a střešní konstrukce donjonu na Pajreku (rozměry uvedeny v metrech). Řez donjonem při pohledu od východu. (vzhotožil autor).

okna, což je vidět na kresebné dokumentaci (obr. 12) z roku 1924 od A. Haideho.¹⁵⁾ Západní zeď donjonu je jinak prostá okenních otvorů, stejně tak jako zeď východní. Jak již bylo naznačeno v předchozích odstavcích, tak je pravděpodobné, že většina okenních otvorů byla na jižní, dnes nejvíce destruované straně donjonu.

Jak již bylo uvedeno, byl přístup do donjonu situován do úrovně druhého podlaží ze západní strany. Komunikace mezi jednotlivými podlažními mohla být řešena jednoramennými dřevěnými schodišti situovanými např. podél některé zdi. Pro jiné komunikační řešení bohužel chybí doklady. Nicméně můžeme vyloučit schodiště, které by bylo umístěné v šířce zdi.

Závěr

Na příkladu hradu Pajreku můžeme vidět jednu ze stavebních možností vnitřního uspořádání jednotlivých prostorových úrovní donjonu v období po polovině 14. století. Toto předkládané řešení představuje po stavební stránce nepochybně unikátní a v Čechách málo používané konstrukční řešení jednotlivých podlaží v rámci soudobé hradní architektury. Nicméně se toto řešení jeví jako pokrokové, hlavně ve spektru nákladů na jeho pořízení, údržbu dřevěných prvků či jejich případnou výměnu. Přesto je poměrně složité u tohoto konstrukčního řešení hledat na našem území analogie u jiných donjonů z tohoto období. Snad v tomto

směru pomůže průzkum podobných staveb na bavorské straně hranice, kde podobným konstrukčním řešením mohla disponovat věž na hradu Neujochenstein (Landkreis Passau), který je dendrochronologicky datován rovněž do poloviny 14. století.¹⁶⁾ Právě díky analogii Pajreku k některým německým hradům vyvstává otázka stavitele hradu – zda se jedná skutečně o hrad, který je bavorské provenience,¹⁷⁾ nebo zda se jedná o stavební počín pánů z Janovic.

Poznámky: **1)** Kastl, P.: Hrad a krajina. Hrady česko-bavorského konfliktu 2. poloviny 15. století. Nepublikovaný rukopis diplomové práce. Západočeská univerzita v Plzni, Filozofická fakulta, Katedra archeologie, Plzeň 2016, s. 54–69. **2)** Vyhnalová, I.: Bavor v rohu aneb Kronika hradu Pajrek. Domažlice 2005, s. 21. **3)** Durdík, T. – Sušický, V.: Zříceniny hradů, tvrzí a zámků. Západní Čechy. Praha 2005, s. 141 a n. **4)** Jánský, J.: Kronika česko-

bavorské hranice 4. (1458–1478). Doba krále Jiřího a první období jagellonské vlády – boje s křížáky a odboje Zelenohorské jednoty a bocklerů. Domažlice 2004, s. 73–74, 158. **5)** Bělohávek, M. a kol.: Hrady, zámky a tvrze v Čechách, na Moravě a ve Slezsku 4. Západní Čechy. Praha 1985, s. 252. **6)** Citace v pozn. 2, s. 36. **7)** Tato informace vychází od Hebera (Bukačová, I. – Úlovec, J. (ed.): České hrady, zámky a tvrze I. Západní Čechy. František Alexander Heber. Praha 2002, s. 278–280). **8)** Citace v pozn. 2, s. 38. **9)** Citace v pozn. 3, s. 141. **10)** Procházka, Z.: Pajrek, k. ú. Nýrsko, o. Klatovy. In: Ročenka klubu Augusta Sedláčka. Plzeň 1985, s. 46. **11)** Citace v pozn. 7, s. 279. **12)** Citace v pozn. 1, s. 60; citace v pozn. 3, s. 141. **13)** Citace v pozn. 10, s. 46. **14)** Citace v pozn. 3, s. 141. **15)** Citace v pozn. 10, s. 42 a n. **16)** <http://burgenseite.de/html/neujochenstein.html>. **17)** Citace v pozn. 2, s. 7.

Destrukce hradu Navarova a zánik posledních relikvů střední obranné linie

Přemysl Špráchal

Přestože byl hrad Navarov (okr. Jablonec nad Nisou) v podhůří Jizerských hor významným centrem rozsáhlého raně novověkého velkostatku, jeho počátky byly naopak skromné a nám z většiny dosud neznámé. Stejně tak je to do současnosti především s poznáním hradu po stránce stavebně historické.

Hrad je v hrubých rysech celkem dobře čitelný, přesto vlastní hradní jádro prošlo složitějším stavebním vývojem. Navarov je archeologicky datován na přelom 13/14. století.¹⁾ K násilnému zániku došlo už během letních měsíců roku 1644. Na základě zkušeností s obsazením hradu švédskými vojsky byl na rozkaz císaře Ferdinanda III. rozbořen a od té doby neobyvatelný. Pozoruhodné je, že k hlavní vlně cílených destrukcí v souvislosti se švédským ohrožením došlo až mnohem později. Teprve k roku 1658 je císařským inženýrem Františkem Pieronim de Galliano vypracován plán řízené destrukce několika významných hradních pevností v oblasti blízkého Českého ráje.²⁾

Jak velké destrukci hrad čelil, je otázkou, ale mnohem větší zkázu mu však po materiální stránce nedlouho na to,



Navarov, půdorys. **1** – palácové jádro, **2** – příhrádek s brankou, **3** – skála s věžkou, **4** – zřícená hradba, **5** – štítová zeď uzavírající předhradí (podle V. Vaníčka).



Navarov. Zbytek paláce od východu. Severní strana napravo je zcela bez zástavby (foto P. Špráchal 2016).

v letech 1664–1666, přinesla až majitelka panství Maria Angela de Lamotte. Zdivo z hradu totiž použila ke stavbě nového zámku ležícího cca 270 m jihojihozápadně od hradních zřícenin.³⁾

Nejzachovalejšími zděnými částmi hradu je dominantní věžovitá palácová stavba s níže stojící brankou do tzv. příhrádku a na další ještě nižší plošinu, patrně umožňující přístup k vodě. Na východní straně se v délce zhruba dvaceti metrů dochoval zbytek štítové zdi i s dosud stojící půlválcovou dovnitř otevřenou baštou o výšce cca 8 m a šířce zdiva 180 cm.

Dalších 12 m délky štítové zdi je zachováno už jen v základovém zdivu, které navazuje na další baštu o průměru 5 m. Dochovaná je též jen v náznaku terénního vyvýšení. Podle ing. Vaníčka zbytek hradby nejspíše vzal za své při rozebírání materiálu k novostavbě zámku. Tato jižní hradba byla nejpřístupnější a nejbližší k naložení do povozů.⁴⁾ Je pravdou, že to byla první překážka při vstupu do hradu, tak z logiky věci vyplývá, že jako první padla za oběť „těžbě stavebního materiálu“. Ale stejně tak je nutné přihlídnout k faktu, že nenávratně zmizela celá polovina jihozápadního opevnění.



Pohled z hradního jádra k západu. Zcela napravo masivní palácová zeď, nalevo zbytek skalního bloku nesoucí zaniklou štítovou zeď a uprostřed skalní bradlo nesoucí zaniklou střední hradbu, jejíž nejvyšší vrchol byl patrně osazen věžkou (foto P. Špráchal 2014).



Pohled odspodu na skálu suplující věž, která byla součástí středního opevnění (foto P. Špráchal 2014).



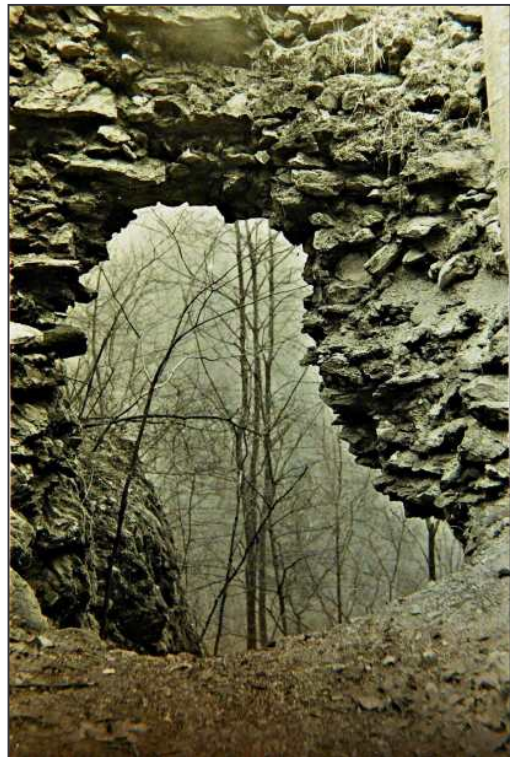
Jižní strana prostřední hradby (foto J. Fait 2. pol. 20. stol.).



Navarov v zimě. Kresba s palácovým jádrem v pozadí, vpředu kontrastně zeď prostřední hradby (V. Vaníček cca 1933).



Severní strana prostřední hradby s vodorovně zakončenou korunou zdiva (foto R. Voikovský 2002).



Detail otvoru v prostřední hradbě (foto J. Fait 2. pol. 20. stol.).



Severní strana prostřední hradby bývala kdysi provizorně vzeprěna výztuží proti zřícení (foto P. Špráchal 2004).



Dezolátní stav jižní strany prostřední hradby těsně před zřícením (foto P. Špráchal 2007).

Zvýšenou destrukci jihozápadního opevnění lze připsat spíše likvidaci hradu ostřelováním z roku 1644. Právě tato část čelila přímému náporu od přístupové cesty. Skaliska, nesoucí západní část štítové zdi a střední hradbu, blokovala přímou destrukci paláce stojícího v zákrytu za nimi, čímž lze vysvětlit zánik vnějšího opevnění i to, že nároží hradního jádra je nejzachovalejší částí zříceniny. To s útokem z tohoto směru počítalo, proto je i jeho čelní zeď z této strany bez oken a se zesílením zdiva až na 2,5 m. Dochována je do úrovně až 15 m, čemuž patrně vděčí zmiňovaným skaliskům. Na nich ovšem z hradeb nezůstal ani kámen.

Pod těmito hradbami v prostoru tzv. předhradí a stejně tak v paláci není vidět odpovídající destrukční rum. To lze naopak přičíst vyčištění prostoru pro již zmiňovaný odvoz stavebního materiálu ke stavbě zámku, kterému nejspíše posloužily nejvíce poničené části opevnění.

Poslední velký sesuv hradního zdiva byl zaznamenán roku 1897 samotným majitelem hradu. Stalo se to během noci a „rachot byl ve dvoře slyšitelný v uzavřeném obydlí...“⁵⁾ Jednalo se o poslední zbytky zdiva severní zdi ve východní části hradního jádra. Dodnes je zde vidět zdivo končící nad strží. Celý severní svah s obvodovými zdmi obytných prostor palácové části se tak vlivem eroze postupně ztratil hluboko v údolí. T. Durdík se domníval, že k destrukci této problematické severní strany docházelo už i za existence hradu, proto byla původní stržená zeď posunuta a nahrazena novou, výrazně slabší.⁶⁾



Pozůstatek prostřední zřícené hradby od západu názorně demonstuje nekvalitní provázání a pojivo (foto P. Špráchal 2016).



Celkový pohled od jihu na současný stav destruované hradby (foto P. Špráchal 2016).

Vaničkův popis nápadně připomíná zmínku prof. Sedláčka k období třicetileté války, kdy se v okolí Navarova vypravovalo, že „v čas obléhání se věž na hradě s takovým hřmotem sesula, že ve Lhotce, půl hodiny vzdálené, okna od silného otřesení popraskala“.⁷⁾

Hradní jádro s palácem bylo kryto dvěma pásy hradeb. Hned za zmiňovanou štítovou zdí se nacházela druhá hradba, z větší části položená na temeni dvou skalních bloků. Nižší blok, s převýšením 5 m, o rozměrech 17 x 6 m, navazoval západním směrem na stoupající převislou skálu o šířce 4 m. Tato je ve výšce 14 m od paty zarovnána na plošinu. V minulosti nesla zakončení hradby v podobě nevysoké vížky nebo opět polootevřené bašty. Stála ve výšce úrovně paláce a pravděpodobně tak vyplňovala i funkci strážní hlásky při absenci věže na hradě.

Oba skalní bloky byly odděleny přirozenou průrvou, ale propojeny zdí o délce 6 m, které především se týká tento příspěvek. Její současná výška je necelých pět metrů a existuje již pouze v poloviční délce. Šířka zdiva sice dosahuje 150 cm, ale pojivo bylo velice nekvalitní s nezvykle hrubým ostřivem, které budí dojem narychlo stavěné hradby. Vnější líce tvoří drobnější lomový kámen, mezi ním byla vsypána pojivová směs z málo soudržné malty s kameny a odpadovým štěrskem. Jistý náznak rádkování lze z rubové strany nalézt v 70 cm a pak s odstupem 110 cm. Na starších fotografiích je vidět i vodorovné ukončení koruny zdiva. Sotva znatelný relikv pokročování této zdi je patrný ještě při východním úpatí nižšího skalního bloku.

Uprostřed zdi se nacházel otvor připomínající branku. Na konci 19. století jej jako dveře popisovali jak August Sedláček, tak podle něj i tehdejší majitel zámku ing. Vaníček.⁸⁾ Tuto tezi ovšem správně odmítají archeologové P. Brestovanský a M. Stará.⁹⁾ Jednalo se o nepravidelný otvor vypadlého zdiva, který se neustále rozšiřoval a stal se tak hlavní příčinou urychleného zřícení zbytku celé poloviny zdi. K jejímu zřícení došlo na jaře roku 2008.¹⁰⁾

Tomáš Durdík tuto zeď klade již do první stavební fáze, přestože vykazuje odlišnou kvalitu stavební techniky než srovnatelné objekty.¹¹⁾ Při archeologické sondáži bylo zkoumáno i místo jižně před touto zdí. Sonda o rozměrech 2 x 1 m našla těsně nad skalním podložím několik zlomků keramiky z přelomu 13/14. století a dále několik vrcholně středověkých zlomků nádob a šipku. Většina nálezů byla však datovatelná teprve do 16. až počátku 17. století. Jde tedy převážně o materiál z doby prosperujícího panství za vlády rodu Smiřických. To ale nic nevypovídá o době stavby zdi.

Hrad i nadále podléhá pozvolnému rozpadu vlivem zvětvávání, eroze a působení náletových dřevin. Poslední viditelnější snahy o jistou údržbu hradiště probíhaly v první

polovině 90. let dvacátého století. Kompletní rekonstrukcí za několik milionů prošel v minulých letech pouze navarovský zámek. Třetí etapa revitalizace zámeckého areálu byla dokončena v závěru minulého roku 2016.

Poznámky: **1)** Brestovanský, P.: Jizerské hory: Skrytá tajemství – Hrad Navarov, Krkonoše – Jizerské hory 2005, č. 7 (dostupné na: <http://krkonose.krnep.cz>). **2)** Úlovec, J.: Hrad Kumburk – historie hradu. In: Z Českého ráje a Podkrkonoší 10. Semily 1997, s. 27. **3)** Sedláček, A.: Hrady, zámky a tvrze Království českého X. Praha 1895, s. 297. **4)** SOkA Jablonec nad Nisou, fond č. 964, Vilém Vaníček ing. OF Navarov – Vaníček, V.: Navarov – popis a dějiny statku pod Krkonošemi I/I. Rukopis 1929, s. 36. **5)** Citace v pozn. 4, s. 35. **6)** Durdík, T.: Ilustrovaná encyklopedie českých hradů. Praha 2009, s. 373. **7)** Citace v pozn. 3, s. 296. Lhotka se nachází vzdušnou čarou cca 1300 m severovýchodně od hradu. **8)** Citace v pozn. 3, s. 294; citace v pozn. 4, s. 30. **9)** Brestovanský, P. – Stará, M.: Hrad Návarov – výsledky archeologické sondáže v roce 1994. In: Castellologica bohemia 5. Praha 1996, s. 93. **10)** Za informaci děkuji Mgr. M. Vaistauerovi. **11)** Citace v pozn. 6, s. 373, obr. 798.

Zaniklá tvrz a ves Pokonice

Petr Rožmberský – Robert Trnka

Dnes zaniklá tvrz a ves Pokonice se nacházely cca 0,75 km (tvrz) a 1 km (ves) jihozápadně od kostela v Žákavě (okr. Plzeň-jih). Lokalita byla často navštěvována amatérskými badateli, kteří tu našli především zlomkovou keramiku. Například pracovník muzea v Blovicích V. Škrábek tu našel střepy v letech 1969 a 1980, pan Kašpar ze Žákavy na Pokonicích sbíral na přelomu 70. a 80. let minulého století, V. Švábek přímo na tvrzišti v roce 1979 našel mimo keramiku také zlomek prejzu, roku 1988 na Pokonicích prováděl sběr žáci ZDŠ z Nezvěstic, roku 1999 našel další zlomkovou keramiku v místech vsi R. Trnka. Z Pokonic také pochází pravěký broušený nástroj – zploštělý sekeromlat(?), spíše motýčka. Jinak jsou nálezy datovány obecně do středověku, popřípadě do 14.–15. století a uloženy v Muzeu jižního Plzeňska v Blovicích (i. č. A 167, 9021–9027) a v Západočeském muzeu v Plzni (fond HA, i. č. 23604–23612 a př. č. 7/2007, fond Exp. P 81/80).¹⁾

Pokonice – historie bádání

Ještě František Palacký nevěděl, zda zaniklé Pokonice ležely v Plzeňsku nebo v Klatovsku a uvedl, že jde možná jen o české jméno hradu Pušperka.²⁾ Bylo však známo pomístní jméno polí a louky „V Pokojnicích“ jihojihozápadně od Žákavy, kde pak pilný badatel Martin Kolář v roce 1870 (nebo těsně předtím) našel a popsal v záhybu řeky Úslavy tvrz Pokonice dosud neznámé polohy, vzdálenou od Žákavy asi 10 minut chůze (670 m vzdušnou čarou). Byla to vyvýšenina v louce porostlá olšemi, o výšce 1 sáhu a 40 sáhů rozlehlá, která odvážením země na blízká pole brzy úplně zmizí. Na východní straně mezi poli, která se zde kloní k řece a samotnou řekou bylo možné pozorovat val, příkop je již dávno zanesen.³⁾ Toho si nepovšiml F. Tadra a roku 1884 na základě písemných pramenů lokalizoval Pokonice obecně do okolí Žákavy.⁴⁾

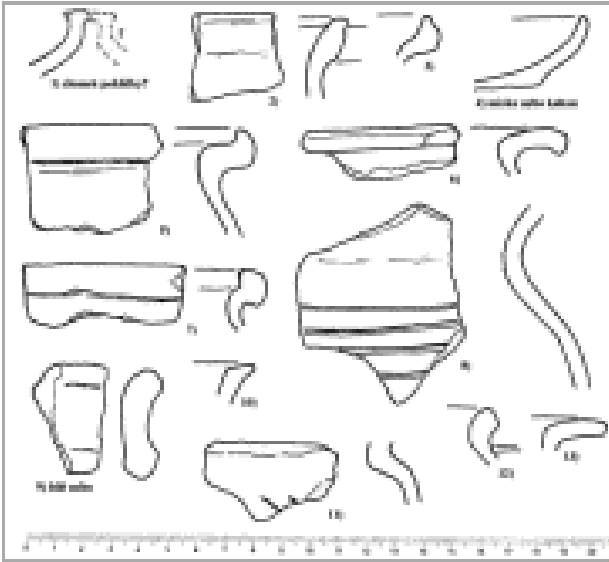
Kolářovy informace potom přebírali další badatelé a jen někteří je rozhojnili. Například roku 1887 je uvedeno, že se zde mimo pomístního jména „V Pokojnicích“ říká také „Na hrádku“ – vyvýšenina v louce přes 1 m vysoká

(1,5 ha), porostlá trnkami. Opět je opakováno, že odvážením země na pole brzy zmizí.⁵⁾ Potom v roce 1896 se mluví o kruhové zdíveň ohrazené tvrzičce Pokonicích u Žákavy, kolem níž Úslava teče.⁶⁾ Hned v roce 1897 bylo tvrzeno, že valy a příkopy tvrže jsou již s okolím úplně srovnány.⁷⁾ Ve 20. století bylo konstatováno, že ještě před 100 lety vyčnívalo nad krajinu zřetelné tvrziště s valem, dnes téměř neznatelné.⁸⁾ Encyklopedie tvrzi z roku 2000 tvrz Pokonice nezná⁹⁾ a mohlo by se zdát, že již zcela zanikla. Ovšem v tomtéž roce bylo uvedeno, že v současnosti jsou zde patrné příkopy ohraničující oválnou vyvýšenou plochu.¹⁰⁾ Zatím poslední encyklopedické dílo výše uvedenou informaci v podstatě opakuje a dodává, že tvrziště se nachází na levém břehu Úslavy. Připojena je drobná fotografie zachycující tvrziště (křoví se stromy) s okolím – první vypublikované foto lokality.¹¹⁾

Tvrziště Pokonice se nalézá na katastru Žákavy a zaujímá nepravidelně oválnou parcelu č. 1386 (1547 m²), patří



Pokonice – vyznačena zkoumaná plocha vsi a šipkou označeno tvrziště (<https://www.google.cz/maps> – upraveno).



Výběr z nalezené keramiky ze zaniklé vsi Pokonic v r. 1999 (dobová kresba R. Trnka).

cí České republiky (Úřad pro zastupování státu ve věcech majetkových). Podle katastrálního úřadu jde o zamokřenou plochu a v kolonce druh pozemku stojí: vodní plocha (snad podle toho, že někde v těchto místech je na mapě I. vojenského mapování z let 1764-1768 zakreslen rybníček¹²⁾). Katastrální úřad neviduje žádný způsob ochrany pozemku.¹³⁾ Ovšem příslušní katastrální úředníci zřejmě nezaznamenali fakt, že tvrziště je jakožto kulturní památka chráněno již od 3. května 1958. Na internetových stránkách Národního památkového ústavu nalezneme také zatím nejlepší popis situace: Okrouhlé tvrziště o průměru cca 30 m je tvořeno obvodovým valem o šířce ca 8 m (na jižní straně širším) o výšce cca 1 až 1,5 m a středovou sníženinou. Poloha tvrziště je ze severu a západu vymezena k tvrzi klesajícími svahy břehu Úslavy. Na lokalitě křovina, okolí tvrziště – louka. V okolí zaniklá středověká ves stejného jména – hospodářské zázemí tvrze. Lokalita je neudržována, zpustlá, údajně dříve poškozena zemědělskou činností (zejména zaniklá ves) a úpravou řeky.¹⁴⁾

Pokonic – prameny psané

Za původní název lokality mají jazykovědci tvar Pokojnice, který se postupem času změnil na Pokonic. Jméno je nepřesvědčivě vysvětlováno z jinak nedoloženého osobního jména jako ves lidí Pokojnových, anebo jako ves lidí pokojných.¹⁵⁾

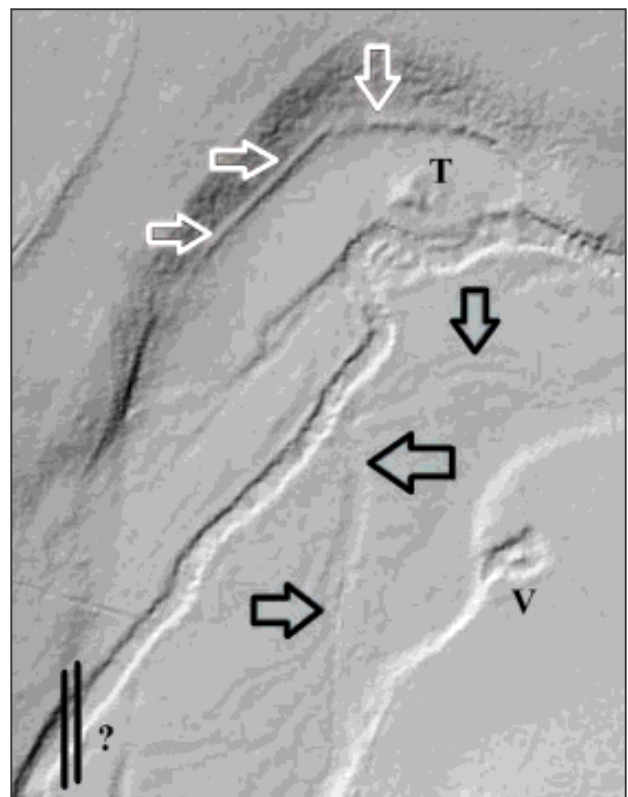
První dochovaná písemná zmínka o lokalitě se prý dochovala z roku 1355¹⁶⁾ či 1357, kdy držitel Pokonic Bušek z Pušperka vdával svou dceru Vaňku za Markvarta ze Záluží, „člověka lehké povahy“, a svatební veselí „strojeno v Pokonicích“.¹⁷⁾ Věc se má tak, že 6. března 1377 probíhal výslech Markvarta ze Záluží, z něž plyne, že asi roku 1353 uzavřel sňatek s Adličkou z Valdeka na hradě Záluží (u Hořovic) ve velké síni. Po několika letech ji zapudil a ona se vdala za Jindřicha z Rýzemberka. Aby si Markvart pomohl od dluhů, zasnoubil se asi roku 1357 s Vaňkou z Pušperku, která by byla mohla být jeho matkou (šlo mu o její věno). Oddání byli v kostele v Žákavě, manželství trvalo asi sedm let a poté Markvart zase žil 13 let s Adličkou. Až roku 1377 Vaňka žalovala na Markvarta u duchovního soudu, že ji zapudil a žádala, aby jejich manželství bylo platné. Markvartovi bylo poručeno, aby Adlič-

ku, s níž měl několik dětí, opustil, ale jak vše dopadlo, nevíme.¹⁸⁾ Uvedené „veselí“ Vaňky a Markvarta se konalo „in loco et in villa Pokonicz“,¹⁹⁾ tedy v místě a vsi Pokonicích (loco je možné překládat také jako bydlíště, byt) – šlo o blíže nespecifikované sídlo Buška z Pušperka.

Bušek z Pušperka byl jedním z pěti synů stejnojmenného otce, držícího panství a hrad Pušperk na Klatovsku. Bušek mladší spolu s bratry obdarovali roku 1364 dominikánský klášter v Plzni.²⁰⁾ Bratři se zřejmě majetkově oddělili a Bušek mladší si za otcovský podíl nejspíše koupil Pokonic. Po Buškovi následoval patrně jeho syn Vilém Pušperk z Pokonic, který nejspíše získal majetek ve Chválenicích. Roku 1377 jako patronátní pán dosazoval do chválenického kostela faráře,²¹⁾ ale na patronát si činil nárok také Heřman (syn Jaroslava ze Štěnovic), příslušník rozrodu pánů z Homberka. Spor o patronát vyhrál Vilém z Pušperka jinak z Pokonic až roku 1380.²²⁾ 19. května toho roku se Homberkové vzdali svých nároků na chválenický patronát.²³⁾

Při generální berni Plzeňského kraje se k roku 1379 dozvídáme, že ve Vilémově vsi Pokonicích byl minimálně jeden lán a tři popluží. Pokonic zřejmě patřily Vilémovi celé. V majetkově rozdělených Chválenicích měl Vilém 3 země a 1 čtvrt; zdejší farář měl dvě čtvrti.²⁴⁾ Je možné, že jde pouze o pozemky od berně osvobozené. Roku 1403 žaloval Purkart z Roupova na Václava ze Švamberka a z Březiny. Půhon (předvolání) dodal Oldřich z Pokonic,²⁵⁾ snad totožný s Oldřichem z Nezvěstic (viz dále).

Vilém zplodil s manželkou Ofkou pouze dceru Vracku (pojmenovanou po bábě?) a brzy zemřel – Vracka byla ještě nezletilá. Vdova Ofka „seděla“ na Pokonicích a žila z věna

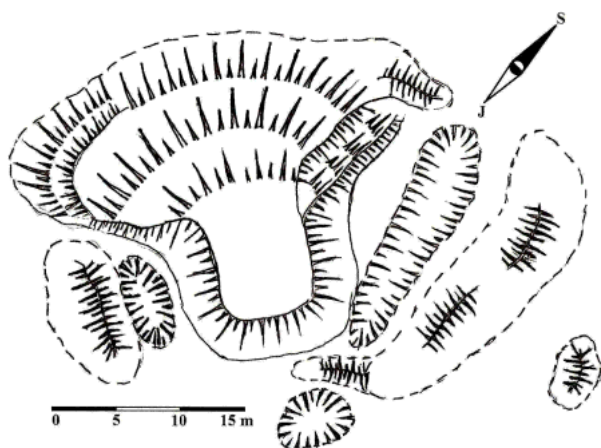


Pokonic na lidarovém snímku. Bílé šipky vyznačují výraznou terénní hranu (bývalý náhon?), otazník a dvě rovnoběžné čáry pak místo, kde by musel být jez. Černé šipky označují jedno ze zaniklých koryt řeky Úslavy. T = tvrziště Pokonic, V = Vožralka (<http://ags.cuzk.cz/dmr/> – upraveno).

zapsaného na Pokonicích a Chválenicích (800 kop grošů²⁶⁾. Po její smrti (odúmrť provolána 9. května 1410²⁷⁾) poručníci sirotka Vracky Pokonice s příslušenstvím prodali, Vracka se provdala za Jana z Herštejna a roku 1409 začala pře o to, zda v případě věna nešlo o odúmrť po Ofce; v takovém případě by mělo připadnout panovníkovi. Kupci však prokázali, že Vracka nebyla majetkově oddělena, takže nešlo o odúmrť, a při vyhráli. Byli to Aleš z Pokonic, Čajchan z Javora, Oldřich z Nezvěstic a Mikuláš z Chotíkova (koupil majetek ve Chválenicích);²⁸⁾ o majetek v Pokonicích a Chválenicích se dále ucházela také Vracka z Pušperka jakožto dědička po otci Vilémovi a matce Ofce, a také Jindřich z Rožmberka a Jan ze Skály jinak ze Švihova.²⁹⁾

Aleš z Pokonic (z rozrodu nezvěstických vladyků) koupil Pokonice spolu s Oldřichem z Nezvěstic.³⁰⁾ Mělo k tomu dojít někdy po roce 1380, kdy je naposledy doložen otec Vracky, a rokem 1410, kdy již byly koupené statky vydrženy.³¹⁾ Zdá se však, že Aleš z Pokonic koupil uvedený majetek již přímo v roce 1380, kdy už byl majitelem patronátního práva ve Chválenicích a podával sem 28. srpna nového faráře;³²⁾ Mikuláš z Chotíkova se stal majitelem Chválenic zřejmě až později.

Aleš z Pokonic roku 1393 prodal nějaké pozemky klášteru v Rokycanech³³⁾ a byl roku 1395–1396 místosudím



Plánek tvrziště v Pokonicích (zaměření R. Trnka 2017).



Pokonice na lidarovém snímku – zakreslena situace tvrziště. 1 – „plošina“, 2 – možný pozůstatek valu (<http://ags.cuzk.cz/dmr/> – upraveno).

dvorského soudu.³⁴⁾ 8. ledna 1397 byl Aleš purkrabím na rožmberském hradě Vlčtejně a zároveň patronátním pánem v Žákavě, kam dosazoval nového faráře.³⁵⁾ Zdá se, že Žákava byla připojena k Pokonicím. Roku 1398 byl Aleš z Pokonic jedním z ručitelů prodeje vsi Mochtína.³⁶⁾ Aleš pokonické zboží po roce 1410 prodal Buzkovi z Dlouhé Vsi a ten se psal roku 1413 „seděním“ na Pokonicích.³⁷⁾ Seděl tu ještě ve třicátých letech, na konci husitských válek. Jeho nástupcem byl asi syn Mikuláš z Dlouhé Vsi jinak z Pokonic, zaznamenaný tak roku 1435, kdy kupoval dvůr s pozemky v Rokycanech.³⁸⁾

Někdy v té době byly ves a tvrz Pokonice zničeny a opuštěny – Mikuláš koupil roku 1453 (Spálené) Poříčí a v letech 1456 a 1463 se psal seděním na Žákavě. Mikulášovi potomci se nazývali Pokonickými z Dlouhé Vsi.³⁹⁾ Později byly jak Žákava, tak Pokonice připojeny k panství Poříčí. Když roku 1587 poříčské panství kupoval Karel Kokořovec z Kokořova, byla jeho příslušenstvím také pustá tvrz a pustá ves Pokonice (do desek zemských zapsáno až roku 1601).⁴⁰⁾ Později náležely pusté Pokonice ke štáhlavskému panství a při jeho dělení roku 1624 se „louka slove v Pokojnicích“ (náležející k nezvěstickému poplužnímu dvoru⁴¹⁾) dostala k nebřlovskému dílu a s ním pak opět ke Štáhlavům.⁴²⁾

Průzkum tvrziště Pokonice

V roce 2015 bylo zjištěno masivní naorání některých archeologických situací na polích v místech zaniklé vsi Pokonice. Následnými povrchovými sběry bylo zdokumentováno v podstatě kontinuální osídlení prostoru zaniklé vsi překvapivě už od střední doby hradištní až do 15. století. Kromě toho byl ojediněle zaznamenan patrně sídlištní objekt z mladšího zemědělského pravěku a novověká keramika, vyhodnocená na základě zaměření její distribuce v ornicí jako tzv. hnojná příměs.⁴³⁾ Velmi pravděpodobně z 15. století pak pocházejí jasně zdokumentované stopy masivního požáru na části plochy zaniklé vsi, projevující se výskytem tvrdě vypálené mazanice v doprovodu redukčně pálených středověkých keramických zlomků. Uvedená zjištění vedla k dalšímu bližšímu zájmu především o pokonické tvrziště.

V předjaří roku 2017 došlo k jednoduchému zaměření reliktů přilehlého tvrziště, jelikož kupodivu až dosud nebylo žádné zaměření této významné lokality publikováno. Vzhledem k neprostupnému houští z trnek, vrůb a černého bezu bylo možno provést jen orientační měření s pomocí azimutů. Nicméně díky vysekání několika tunelů v bujné vegetaci nám lokalita dovolila dohlédnout i do míst, kam bylo jinak obtížné se dostat s pásmem. Nepředpokládáme tedy již ve zbylých částech žádné výraznější terénní relikt.



Pokonice – obdélný výběžek tvrziště od jihu (foto R. Trnka 2017).



Pokonice – pohled z výběžku na zarostlou plochu tvrziště (foto R. Trnka 2017).

Popis dochovaných relikvů bude, stejně jako tvrziště samo, poněkud nepřehledný a chmurný. Nejzachovalejším útvarem je bezesporu zhruba obdélníková plošina o výšce 1,5 až 1,7 metru a vrcholových rozměrech cca 8 x 10 metrů. Její tři boční stěny na severovýchodní až jižní straně mají všechny shodně poměrně ostré zkosení, které dosti kontrastuje s nevýrazným zbytkem lokality. U paty má tento objekt rozměry cca 12 x 12 metrů. Na povrchu plošiny a v suti na erodujících bocích je možno pozorovat kameny stavební velikosti, časté jsou nálezy cihlových prejzů. Nálezy zlomkové stolní keramiky nebyly v celém prostoru zarostlého tvrziště zjištěny učiněny. K severozápadu se plošina výrazně rozšiřuje a zároveň snižuje do vějířovitého útvaru o přibližných maximálních rozměrech 14 x 32 metrů, který plynule přechází do úrovně okolní louky.

Při východní straně rozšiřujícího se „vějíře“ je možno pozorovat v délce cca 8 metrů jakousi nakloněnou rovinu o šířce asi 2 metry, která je patrně někdejší příjezdovou cestou na hlavní „plošinu“. Na severním výběžku vějíře je pak poměrně dobře zachovaný valovitý útvar z hlíny a menších kamenů, který překrývá spodní konec této nakloněné roviny. Je tedy patrně mladší a nejspíše měl zabránit ve vjezdu na plošinu.

Aktuální stav tvrziště je tedy hořkým zklamáním. Mimo nejvyšší „plošiny“ s jakousi „nájezdovou rampou“ a malého „valu“ na severním výběžku „vějíře“, se ve všech ostatních případech jedná již jen o nevýrazné a těžko interpretovatelné prohlubně či vyvýšeniny, jejichž výška či hloubka oproti okolnímu terénu nepřesahuje zpravidla 20 cm.

Zjištěný stav zachování lokality příliš neodpovídá dosud v literatuře uváděným popisům (viz výše). Vzhledem k neprostupnosti lokality je však tato disproporce pochopitelná. Nejlépe zachovaný objekt („plošina“) s šířkou cca 8 metrů a výškou 1,5 m mohl být v zarostlém terénu velmi snadno interpretován jako pozůstatek valu. Snížená plocha za plošinou, obklopená hustými křovisky na mírně zvýšeném terénu pak mohla zavdat příčinu k interpretaci jako „středové vklesliny“.

V současnosti nelze žádný ze zachovaných útvarů bezpečně považovat za zbytky opevnění (valů či příkopů), byť nízký a dlouhý útvar na východní straně by mohl být pozůstatkem valu, zmiňovaného již v popisu M. Koláře z roku 1870. Některé útvary mohly vzniknout při novodobých úpravách, při častých povodních lokality nebo kombinací obou vlivů. K otázce původní podoby tvrže povrchový průzkum ani podrobnější zaměření tak nemohou mnoho říci. Nové informace by mohl přinést snad jen průzkum georadarem nebo přímo archeologická sondáž.

Celé tvrziště dnes působí dojmem, jako by bylo s pomocí buldozeru vše nahnuto na jednu hromadu. Následně byla část východní strany pravděpodobně odtěžena. Zda je alespoň nejvýraznější část tvrziště, tedy „plošina“ pozůstatkem nějaké podezdívky či dokonce zdi nebo se jedná také jen o zbytek po odtěžení nahnuté směsi kamení a hlíny – na to může odpovědět nejspíše jen archeologický výzkum. Podrobnější informace k tomu, co se s tvrzištěm vlastně stalo, by snad bylo možno získat také vyzpovídáním někdejších žákavských starousedlíků.

Terén na druhé straně řeky naproti tvrzišti nasvědčuje, že zde býval brod. Vzhledem k tomu, že od středověku řeka nepochybně několikrát změnila své řečiště, půjde však spíše o brod novodobější.

Vzhledem k naprosté absenci zbytků opevnění se nelze kompetentně vyjádřit ani ke způsobu, jakým bylo využíváno vody v obraně tvrže. Tvrz (na rozdíl od vsi) byla vystavěna ve velmi nevýhodné poloze, v zaplavované nivě řeky a navíc poblíž vyššího svahu. Voda tak musela být nepochybně hlavním obranným prvkem. Nepodařilo se však prozatím nalézt žádné stopy po hrázi nějakého rybníka, který by umožnil zatopit prostor kolem tvrže. Vzhledem k ploché a značně široké nivě není navíc výstavba rybníční hráze v blízkosti tvrže příliš pravděpodobná. Na okraji nivy je však dodnes zachována velmi výrazná terénní hrana, která se táhne po vrstevnici minimálně od prostoru zaniklé vsi v délce několika stovek metrů. Vtírá se představa, zda nemohlo jít původně o náhon, ze kterého mohla být v případě potřeby louka u tvrže zatopena. Nicméně náhon by vyžadoval minimálně stavbu jezu kdesi výše proti proudu Úslavy a zatím žádné stopy takového zařízení nebyly v terénu nalezeny.

Snad je možné se ještě vyjádřit k lokalitě zvané Vožralka. Na turistické mapě je nedaleko od Pokonic (označených značkou obvykle používanou pro zříceninu hradu) po proudu Úslavy, v polích nad jejím pravým břehem, umístěna značka obvykle užívaná pro tvrziště či hradiště.⁴⁴⁾ Na místě, které označuje, se však nic nenachází. Nepřesně umístěná značka zřejmě měla označovat jižněji se nacházející útvar (viz lidarový snímek). Průzkum místa ukázal, že se jedná nejspíše o pozůstatek drobného zarostlého lomu či hliníku, kam byly potom deponovány kameny z okolních polností.



Pokonice a Vožralka na turistické mapě (<http://www.treking.cz/mapy>).

Poznámky: **1)** Škrábek, K.: Žákava, k. o. Nezvěstice, o. Plzeň – jih. In: Bulletin Záchraného oddělení 6. Praha 1969, s. 172; Rožmberský, P.: Kartotéka zaniklých vesnic Plzeňského kraje, heslo Pokonice (nepublikováno); Beneš, A.: Žákava, o. Nezvěstice, okr. Plzeň-jih. In: Výzkumy v Čechách 1980-81. Praha 1984, s. 138; Metlička, M. – Trnka, R.: Žákava, okr. Plzeň-jih. In: Výzkumy v Čechách 2007. Praha 2010, s. 346; informace archeologa Muzea jižního Plzeňska J. Boudy – děkujeme. **2)** Palacký, F.: Popis Království českého. Praha 1848. **3)** Kolář, M.: Památky na Plzeňsku, Památky archeologické VIII/1870, s. 419. **4)** Tadra, F.: Pokonice (Pokojnice), Památky archeologické XII/1884, s. 476–477. **5)** Faktor, F.: Popis okresu Blovičského. Praha 1887, s. 120. **6)** Franc, F. X.: Præhistorická doba na Plzeňsku. In: Popis školního okresu Plzeňského. Plzeň 1896, s. 131. **7)** Hora, F. A.: Na Úslavě. In: Čechy IX. Praha 1897, s. 49. **8)** Bělohlávek, m. a kol.: Hrad, zámky a tvrze v Čechách, na Moravě a ve Slezsku IV. Praha 1985, s. 269. **9)** Kolektiv: Encyklopedie českých tvrzí II. Praha 2000. **10)** tk [Karel, T.]: Žákava. In: Karel, T. – Foud, K.: Jižní Plzeňsko II. Historicko-turistický průvodce č. 13. Domažlice 2000, s. 201. **11)** Karel, T. – Krčmář, L.: Panská sídla západních Čech – Plzeňsko. České Budějovice 2006, s. 188. **12)** <http://oldmaps.geolab.cz>. Mapový list č. 174. **13)** <http://nahlizeniidokn.cuzk.cz> [24. 6. 2016]. **14)** <http://pamatkovykatalog.cz> [24. 6. 2016]. **15)** Profous, A.: Místní jména v Čechách, jejich vznik, původní význam a změny III. Praha 1951, s. 419. **16)** Citace v pozn. 15. **17)** Sedláček, A.: Hrad, zámky a tvrze Království českého XIII. Praha 1905, s. 87. **18)** Sedláček, A.: Hrad, zámky a tvrze Království českého VI. Praha 1889, s. 204. **19)** Tadra, F. (ed.): Soudní akta konzistoře pražské I. Praha 1893, s. 187. **20)** Kastl, P.: Hrad Pušperk na Chudenicku. Edice

zapomenuté hrady, tvrze a místa č. 47. Plzeň 2015, s. 6. **21)** Emler, J. (ed.): Libri confirmationum ad beneficia ecclesiastica pragensem per archidioecesim III, IV. Prag 1879, s. 72. **22)** Rožmberský, P.: Zapomenuté sídlo Chválenice, Hlávka XII/2001, č. 1, s. 12. **23)** Tadra, F. (ed.): Soudní akta konzistoře pražské II. Praha 1893, s. 18. **24)** Emler, J. (ed.): Ein Bernaregister des Pilsner Kreises vom Jahre 1379. Prag 1876, s. 4. **25)** Friedrich, G. (ed.): Desky dvorské Království českého VII. Praha 1929, s. 145. **26)** Friedrich, G. (ed.): Desky dvorské Království českého II. In: Archiv český XXXV. Praha 1935, s. 256. **27)** Citace v pozn. 26. **28)** Citace v pozn. 17; Palacký, F. (ed.): Archiv český II. Praha, s. 372. **29)** Citace v pozn. 26, s. 257. **30)** Citace v pozn. 17. **31)** Knoll, V.: Páni z Velhartic. Měli duši zvláštní – trochu drsná zdála se... Praha 2015, s. 219. **32)** Citace v pozn. 21, s. 157; **33)** Emler, J. (ed.): Pozůstatky desk zemských Království českého r. 1541 pohořelých I. Praha 1870, s. 550. **34)** Citace v pozn. 26, s. 11, 24. **35)** Tingl, F. (ed.): Libri confirmationum ad beneficia ecclesiastica pragensem per archidioecesim V. Pragae 1865, s. 276. **36)** Citace v pozn. 33, s. 279. **37)** Citace v pozn. 17, s. 87. **38)** Palacký, F. (ed.): Zápisy města Horažďovic 1435, 1438. In: Archiv český IV. Praha 1846, s. 252. **39)** Citace v pozn. 17, s. 87. **40)** Národní archiv Praha, fond Desky zemské větší, kniha č. 252, fol. C21v–C22. **41)** Citace v pozn. 40, kniha č. 74, fol. H3. **42)** Citace v pozn. 17, s. 87. **43)** Trnka, R.: Možnosti a limity GPS zaměření jednotlivých nálezů (příkládová studie). In: J. Eigner – R. Trnka (ed.): Na stopě (pre)historii jihozápadních Čech, sborník přátel k životnímu jubileu Milana Řezáče. Plzeň 2017, s. 74. **44)** Turistická mapa na rozcestí značených cest u železniční zastávky ve Zdemyslicích. Dostupné také z: <http://www.treking.cz> mapy.

Drobnosti, dodatky, opravy, informace, zajímavosti, ohlasy

Střelba z bombard při obléhání Karlštejna

Petr Rožmberský

Na stránkách Hlávky jsme se mohli dočíst, že bylo středověkými postupy vyrobeno velké dělo – bombard a provedena s ním experimentální střelba s použitím repliky středověkého střelného prachu na vzdálenost 60 m do kamenných zdí a věží vystavěných středověkou technikou. Z bombardy se podařilo vystřelit s velkým vypětím sil maximálně jedenáctkrát za den. Bombarda byla po každém výstřelu přezkontrolována defektoskopem a až po 327 výstřelech se v těle děla objevily první mikroskopické trhlinky. Počítačový tomograf ukázal změny ve struktuře železa a únavu materiálu. Po dalších třech ranách se trhliny zvětšily a přibýly nové. A tak po 330 výstřelech byla ostrá střelba z bombardy ukončena, aby se neroztrhla.¹⁾

Z dalších příspěvků na toto téma se dozvídáme, že postavení velké bombardy se jeví (v ideálním případě) jako plošina 6,5 x 9 m s valem před dělem a že bombardy měly v době husitských válek maximální dostřel 100 m,²⁾ ale že jsou v zahraničí doloženy jejich pozice na vyvýšených stanovištích ve vzdálenostech např. 54 a 67 m od zdi hradu (hrubý kus a hrubá puška 77 a 59 m).³⁾ Tarasnice o průměru hlavně 8 cm střílejí železnými koulemi nemohla být vzdálená více než 150 m, aby na dřevěných částech hradu mohla způsobit nějaké škody.⁴⁾

V těchto souvislostech je zajímavý popis obléhání Karlštejna. Jeho základ sice pochází z málo věrohodné Hájkovy kroniky, ale v Sedláčkových Hradech je uveřejněn ve výběru, který se autorovi zdá dostatečně věrohodný, a doplněn o další prameny.⁵⁾ Relativně nedávno se obléháním Karlštejna z archeologického hlediska zabýval Petr Koscelník, který shrnul i starší výzkumy na toto téma.⁶⁾

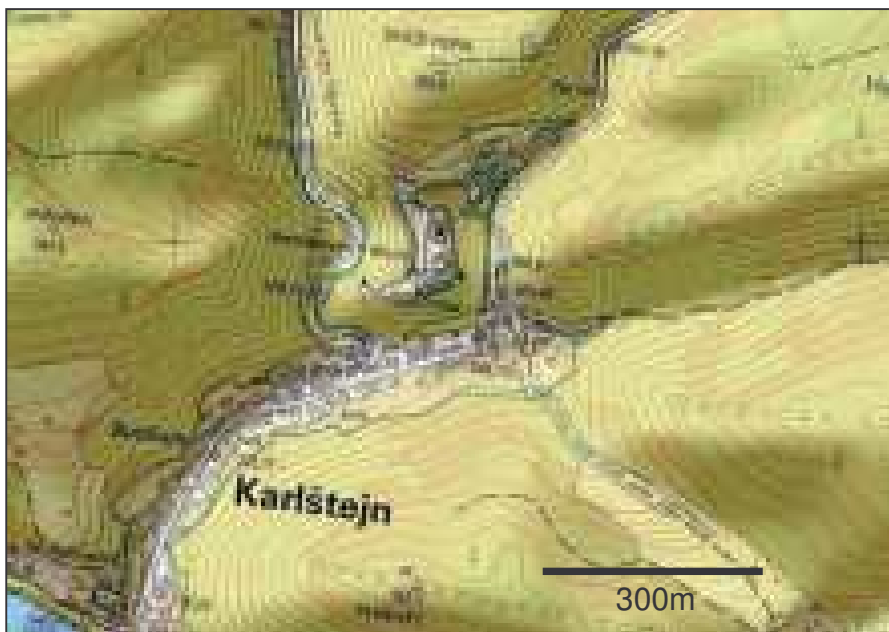
Vojsko Pražanů (podobojí) s Poláky přitáhlo ke Karlštejnu s katolickou posádkou 20. května 1422 a 2. června se k němu připojil kníže Zikmund Korybutovič s dalšími posilami (udávaný celkový počet 24 000 se zdá být přehnaný), aby dobývání hradu osobně řídil. Obléhatelé se položili na vysokých vrších kolem hradu a zřídili sruby s přikopy a násypy okolo svých ležení a k zahrazení cest. Co se týče dělostřelby (pomíjějící „praktostřelbu“), na Kněžské hoře měli velká děla Rychlici a Jaroměřku a 14 tarasnic, na hoře nad Haknovým dolem měli velké dělo Pražku a též 14 tarasnic, na Plešivci dělo Hovorku a 20 srubnic, na Javorce dělo Trubačku a 8 srubnic. Z Pražky a Jaroměřky se střílelo jen po sedmi ranách denně, z Trubačky dvánáctkrát a z Rychlice třicetkrát. Zvláště měli namířeno na Stud-



Projektily z obléhání Karlštejna r. 1422 deponované na hradě (foto autor 2015).

niční věž a z Kněžské hory a Javoroky na ni stříleli křížem a byli by ji „podvrátili“, kdyby se Pražka brzy neroztrhla (prý už po šesti výstřelech), Rychlice a Jaroměřka se později roztrhly také (poslední velká puška Jaroměřka dne 22. srpna). Obránci prý obložili hrad dubovými otýpkami a hovězími kůžemi tak, že jim praky nemohly prorazit podlahy a ani z děl kamennými koulemi prorazit zdi. Obláhatelů postupně ubývalo a koncem října už leželi jen na dvou návrších. Příměřím z 11. listopadu bylo obláhání ukončeno a husité odtáhli.⁷⁾

Povrchový průzkum postavení obláhatelů přinesl rozporuplné výsledky. Na návrší Haknovec byly ověřeny dvě prakoviště a na návrší Javoroka zřejmě další poloha prakoviště.⁸⁾ Tyto plošiny byly zjištěny již průzkumem publikovaným v roce 1986, tak jako prakoviště a postavení děla s příkopem na Kněží hoře.⁹⁾ Posledně uvedené relikty po postavení praku a děla na Kněží Hoře v blízkosti těžebního areálu jsou však sporná; po bližším průzkumu lze konstatovat, že se spíše jedná o rozsypy, způsobené těžbou.¹⁰⁾ K tomu je možné podotknout, že při uzavření příměřím



Okolí Karlštejna s vrchy, odkud bylo na hrad stříleno (viz pozn. 14).



Model obláhání Karlštejna. 1 – Kněžská hora, 2 – Haknovec, 3 – Plešivec, 4 – Javoroka (foto autor 2015, upraveno).

bylo dohodnuto, že hrad nesmí být mimo střeš opravován „i s těmi tvrzemi okolo hradu“, které husité obráncům postoupili.¹¹⁾ Jestli jsou míněna opevnění obláhatelů na kopcích kolem hradu, jistě je Karlštejnští rychle odstranili. I kdyby se jednalo o tvrze obránců hradu v širším okolí, stejně by nejspíše byly zemní práce obláhatelů potom odstraněny, aby nemohly být využity při případném dalším obláhání hradu.

Průzkum odhalil značné rozpory mezi výpovědí písemných a hmotných pramenů. Oproti písemným zprávám je patrná absence pozůstatků po vojenských objektech, i když okolí hradu nabízelo množství vhodných poloh pro stavbu obláhacích objektů. Avšak obláhání se odehrálo v teplé polovině roku, v okolí hradu se nalézá množství zaniklých vinic, které mohly být pro postavení palebných zařízení využity, a proto mohl být terén minimálně upravován. Také křížové ostřelování děly Studniční věže z Kněžské Hory a Javoroky nebylo reálné – z pozice na Javorce není uvedena věž vidět.¹²⁾

Přesto musíme konstatovat, že na hrad bylo tehdejšími děly

(a pochopitelně i praky) stříleno z okolních návrší (s převýšením 44 až 61 m od paty hradu¹³⁾ na větší vzdálenost, než je 54 až 77 m, z kterýchžto vzdáleností měly střílet z vyvýšených pozic děla obláhatelů v zahraničí, ale i z větší vzdálenosti, než je avizovaný maximální dostřel 100 m bombard v době husitských válek (viz výše). Z vrcholu Kněžské hory je to k hradbám Karlštejna 200 m, ze vhodné plošiny pod vrcholem Haknovec 170 m, z vhodné plošiny pod vrcholem Plešivce 400 m, z vhodné plošiny pod vrcholem Javoroky 350 m.¹⁴⁾ Plošiny nutné pro velká děla bylo možné samozřejmě uměle vytvořit i hlouběji v poměrně strmých svazích uvedených kopců, čímž by však bylo ztraceno uvedené převýšení, velmi výhodné pro střelbu. Například při přiblížení palebné pozice bombardy z Haknovec na sto metrů ke karlštejnským hradbám by se bombard ocitla v nižší pozici, než je pochozí výška nádvoří.

Při návštěvě Karlštejna (autovyčázka plzeňské pobočky podzim 2015) zaujal model obláhání se zakreslenými pozicemi obláhatelů na okolních kopcích, ale především hromada projektilů v jeho blízkosti. Jde především o hrubě otesané prakové kameny a o menší kamenné koule (snad z Rychlice). V popředí trůnila velká koule z bombardy. Je možné předpokládat, že uvedené střelivo bylo nalezeno na hradě a že tudíž bombard sem opravdu dostřelila.

Husitské bombardy neměly počítačový tomograf. Roztržení děl svědčí o předávkování střelným prachem za účelem větší efektivity – dosažení větší vzdálenosti dostřelu nebo průraznosti střel.¹⁴⁾ Autor příspěvku si při prezenční vojenské službě jako spojař u dělostřelců povšiml, že se pro dosažení delšího dostřelu z houfnic přidával do nábojnice ještě další pytlík se střelným prachem.

Poznámky: 1) Hefner, Z.: Stručné pojednání o bombardách, Hláska XXII/2011, č. 4, s. 49–55. 2) Hefner,

Z.: Pozastavení nad publikací o obléhání hradu Lopaty, Hláska XXI/2010, č. 4, s. 62. **3)** Hefner, Z.: Stručný popis zahraničního obléhacího komplexu, Hláska XXI/2010, č. 3, s. 38, 39, 40, 41. **4)** Citace v pozn. 2, s. 61. **5)** Sedláček, A.: Hrad, zámky a tvrze Království českého VI – Podbrdsko. Praha 1889, s. 47–51. **6)** Koscelník, P.: Obléhání hradu Karlštejn roku 1422. In: Křišťuf, P. (ed.): Archeologická studia. Sborník z 1. studentské konference Katedry archeologie FF ZČU v Plzni. Plzeň 2010, s. 87–98. **7)** Citace v pozn. 5, s. 47. **8)** Citace v pozn. 6, s. 91. **9)** Meduna, P.: Komplexy přechodných vojenských objektů ve středověkých Čechách. Nepublikovaná diplomová práce FF UK Praha 1986. **10)** Citace v pozn. 6, s. 91–92. **11)** Citace v pozn. 5, s. 50. **12)** Citace v pozn. 6, s. 91–92. **13)** Citace v pozn. 6, s. 88. **14)** Podle <https://geoportal.gov.cz/web/guest/map>. **15)** Citace v pozn. 6, s. 89.

Z hradů, zámků a tvrzí

Protože redakci nedošly žádné zprávy z hradů, zámků a tvrzí, je možné se domnívat, že členové klubu tyto objekty přes léto nenavštívili, a když, tak si tam nevšimli ničeho zajímavého, s čím by se chtěli podělit s ostatními.

Už jste četli...?

Časopis Společnosti přátel starožitností. Vydává uveřejněná společnost, formát A5. Následující čísla možno objednat ve specializovaném knihkupectví Juditina věž na: <http://zastarouprahu.shop4you.cz>. Z obsahu:

Za 50 Kč (64 str.): 1997 č. 1 – J. Úlovec: Tvrz a zámek v **Drslavicích** na Klatovsku. 1998 č. 1 – J. Úlovec: Panská sídla v **Těchlovicích** u Děčína. 1999 č. 1 – M. Plaček: Ke starší podobě zámku v **Laškově** a vladyckému rodu zakladatelů. 2000 č. 1 – J. Úlovec: Zámek v **Lidkovicích** u Sedlce-Prčice. 2000 č. 4 – J. Úlovec: Tvrz a zámek v **Kaceřově** u Kynšperka nad Ohří. 2001 č. 2 – F. Gabriel: Středověká sídelní aglomerace **Bezděz**. 2002 č. 1 – M. Plaček: Dva neznámé pendanty velmi známých hradních staveb. 2002 č. 3 – J. Úlovec: Tvrze a zámky v **Arnoltově** a **Kostelní Bříze**. 2003 č. 1 – J. Úlovec: Hrad v **Mojžíři**. 2003, č. 4 – D. Hodeček: Dějiny zámku v **Uherčicích** ve 20. století; M. Nechvíle: Nové archeologické nálezy z hradu **Frydštejna**. 2005, č. 3 – V. Knoll: Liebensteinská léna na Chebsku.

Za 60 Kč (64 str.): 2007 č. 1 – P. Rous – O. Málek: Nález lidských kostí ve zdivu hradu **Ronov** u Přibyslavi. 2007 č. 2 – V. Kratochvíl: Biblická inspirace latinského nápisu na **Potštejně**; F. Gabriel – I. Peřina – K. Podroužek: Nový doklad opevnění **valečovské** sídelní aglomerace.

Za 75 Kč (64 str.): 2008 č. 2 – J. Nusek: K sentimentální strukturu zámekového parku ve **Vlašimí**; P. Mašek: Zámecká knihovna **Čestice**. 2008 č. 3 – L. Kybalová – Č. Pavlík: Renesanční móda na kachlích z hradu **Lukova**; P. Mašek: Zámecká knihovna **Šebetov**; T. Durdík: Vladislavská přestavba hradu **Křivoklátu**; P. Mašek: Zámecká knihovna **Plaveč**. 2009 č. 1 – V. Kratochvíl: Mapa **Potštejna** hraběte Chamaré z roku 1772.

Za 80 Kč (64 str.): 2009 č. 2 – T. Durdík: Hrad s bateriovými věžemi v Čechách; P. Chotěbor – P. Měchura: Nové objevy ve Starém královském paláci na **Pražském Hradě**. 2010 č. 1 – T. Durdík: Archeologický výzkum hradu **Kamýk nad Vítavou**. 2010 č. 2 – F. Záruba: **Litoměřický** hrad; Č. Pavlík: Keramická plastika Panny Marie s Ježíškem z hradu **Rožnova**. 2010 č. 3 – V. Girsá – M. Hanzl: Obnova hradu a zámku **Bauska** v Lotyšsku aneb pozoruhodný příběh záchrany jedné zanikající památky. 2011 č. 1 – T. Durdík: Nejstarší turecké dělostřelecké fortifikace. 2012 č. 1 – J. Fröhlich: Archeologické nálezy z **píseckého** hradu; J. Hložek: Předhradí středověkých hradů v Čechách – proč právě předhradí?; D. Kovář: K otázce datování a funkce opevnění tvrze **Žumberka**. 2014 č. 4 – D. Kovář: Dělostřelecká reduta u **Rohozné** na Pelhřimovsku. 2013 č. 1 – J. Úlovec: Tvrz a zámek ve **Velkých Kuněticích**. 2013 č. 3 – M. Ambrož – J. Hložek – P. Menšík: Nové geodetické zaměření zaniklého bezprostředního hospodářského a provozního zázemí **Kozího Hrádku**, okr. Tábor; J. Hložek: Trojz-

měrná vizualizace pozůstatků hradu **Zahrádka** (Klostenberg) okr. Pelhřimov a možnosti funkční interpretace jeho předhradí. 2013 č. 4 – J. Hložek – A. Krausová: Sídlištní komplex hradu **Řebřík** a jeho nové geodetické zaměření. 2015 č. 4 – M. Kovář – D. Houšková: Nález raně gotických kachlů na hradě **Kumburku**.

Za 120 Kč (128 str.): 2006, č. 1–2 – Č. Pavlík: Gotické reliéfní kachle z tvrze Stará, dnes zámku **Staré Hradce**; T. Durdík: Pivo a další alkoholické nápoje na českých hradech. 2006, č. 3–4 – P. Panoch: Štuková výzdoba zámku v **Rokytnici nad Orlicí** a její emblematické zdroje.

Za 150 Kč (128 str.): 2012, č. 3–4 – F. Záruba: **Valdek** – příspěvek k poznání stavebního vývoje hradu; J. Hložek – R. Krivánek: **Chvatěruby** okr. Mělník – výsledky výzkumu hradního areálu v letech 2008–2010; J. Úlovec: Příspěvek k dějinám hradu **Falkenštejn-Sokolík**; P. Chotěbor: Kresebné rekonstrukce krbu na hradě **Valečově**; Z. Bláhová-Sklenářová: Fragment nádoby s nápisovým kolmem z hradu **Šelmberka** (okr. Tábor).

Ve Sborníku Muzea Českého lesa v Tachově 35/2017 na s. 35–52 vyšel článek P. Rožmberského **Nápravy a nápravníci na příkladu Benešovic a Lobez**. Obě nápravy kladubského kláštera byly sídly šlechty. Formát sborníku A5, 119 stran, pro muzeum vydalo Nakladatelství Českého lesa v Domažlicích. Objednat možno na tel. 374722171 nebo mailem: info@muzeumtachov.cz. P. Rožmberský

V edici **Hrad, zámek a tvrz na starých pohlednicích**, kterou vydává vydavatelství Baron Hostivice (vydavatel Petr Prášil), vyšel druhý díl věnovaný jihočeským objektům. Kniha přináší na více než 270 stranách přes 500 reprodukcí pohlednic zobrazujících 231 jihočeských hradů, zámků a tvrzí. Pohlednice pocházejí většinou z přelomu 19. a 20. století a přinášejí tak zajímavý ikonografický materiál. Autorem je Ladislav Kurka, předmluvu napsala paní baronka Jana Germentis-Hildprandt. 1. a 2. díl je možné objednat na adrese Vydavatelství Baron, Zimní 1580, 253 01 Hostivice (www.vydavatelstvi-baron.cz), a to 1. díl Střední Čechy za 590 Kč, 2. díl za 495 Kč. Oba díly se dočkaly recenze v časopise Muzejní a vlastivědná práce z pera prof. Dr. Františka Musila. V současnosti je před dokončením 3. díl Západní Čechy, který přinese cca 640 reprodukcí starých pohlednic asi 350 panských sídel, mezi nimiž jsou i desítky zaniklých objektů zejména z Chebska, Karlovarska a Tachovska, ale i z Klatovska. Předmluvu píše ředitelka muzea a galerie v Mariánské Týnici paní dr. Irena Bukačová, která se mj. podílí na vydávání díla F. A. Hebera. A aby toho nebylo málo, autoři 3. dílu Ladislav Kurka a Petr Prášil už začali vybírat pohlednice pro 4. díl – Severní Čechy. Jednotlivé díly edice Hrad, zámek a tvrz na starých pohlednicích vznikají ve spolupráci s některými regionálními muzei, obecními úřady, majiteli panských sídel a s řadou sběratelů, mezi nimiž jsou i členové KAS. L. Kurka

Památky středních Čech 31/2017, č. 1. Časopis NPÚ ú. o. p. středních Čech v Praze. Formát A4, 68 stran, polokřída, barva. Z obsahu: J. Kypta – F. Laval – J. Marounek – Z. Neustupný: Středověká sídla v prostoru Velkého a Malého **Blaníku**, s. 1–11; J. Kypta – J. Veselý: K stavebnímu vývoji tzv. Dolního zámku a severního parkánu hradu **Českého Šternberka**, s. 12–29. Distribuce: tel. 274008285, e-mail: roubickova.dita@npu.cz.

Památky středních Čech 31/2017, č. 1, příloha – Ročenka 2016. Formát A4, 128 stran, polokřída, barva. Shrnutí činnosti pracoviště v r. 2016. Dotčené lokality kastelologického zájmu: hrady Český Šternberk, Zbořený Kostelec, zámky Třebešice, Růžkovy Lhotice, Právnín, Ratměřice, Soutice, Vlčkovice, Petrovice, Zvěstov, Vrchotovy Janovice (Benešov), hrad Karlštejn, zámky Nižbor, Králův Dvůr Starý zámek Hořovice, Osov, Lochovice (okr. Beroun), hrad Talmberk, městské opevnění Vraného, zámky Buštěhrad, Koleč (Kladno), tvrz Týnec n. Labem, městské opevnění Českého Brodu, Kolína a Kouřimí, zámek Kolín (Kolín), zámek Nové Dvory a zřícenina Šporkovského letohrádku (Kutná Hora), hrad Chvatěruby, zámek Byšice (Mělník), hrad Valečov, zámky Mnichovo Hradiště, Kosmonosy, Bělá p. Bezdězem, Košátky (Mladá Boleslav), městské opevnění Kostelce n. Labem, zámky Bon Repos, Lysá n. Labem, Rožďalovice (Nymburk), hrad Jenštejn, tvrze

lovice (Nymburk), hrad Jenštejn, tvrz Vyšehořovice, Čelákovice, zámky Panenské Břežany, Brandýs n. Labem, Pakoměřice, Kostelec n. Č. lesy (Praha-východ), zámky Průhonice, Dobřichovice, Dolní Břežany, Hořelice (Praha-západ), hrad Vysoký Chlumec, tvrz Uhřice, městské opevnění Rožmitálu p. Třemšínem, zámky Dobříš, Tochovice, Příčovy, Kosova Hora, Skryšov (Příbram), hrady Krakovec, Týřov, tvrz Pšovky, zámky Olešná, Mšec, Srbeč (Rakovník). Distribuce viz výše.

redakce

Zprávy z klubu

Rada

Kontaktní adresa: KAS, Úslavská čp. 49, 326 00 Plzeň. Tel. 604261000, e-mail: rozember@post.cz. Internetové stránky: <http://www.klub-augusta-sedlacka.cz>.

19. ročník **konference Dějiny staveb** se koná ve dnech **6. – 8. dubna 2018** v Centru stavitelského dědictví v Plasích. Přihlášky na adresu pmikota@post.cz, podrobnosti na www.evida.cz/shp.

Pokladníci poboček nejpozději do 15. prosince 2017 odešlou na účet Rady KASu č. 236531078/0300 vybrané peníze – „desátek“ (10 Kč za člena v roce 2017) a **předplatné Hlášky na rok 2018** (60 Kč za předplatitele). Zároveň je nutné zaslat na výše uvedený e-mail **jmenné seznamy** platících desátek a platících Hlásku.

Hlásku 2018 mají zdarma členové klubu publikující v Hlásce 2017. Z pobočky **Plzeň**: P. Rožmberský, O. Slabý, P. Hereit, Z. Gersdorfová, V. Jichová, Z. Hermsdorfer, P. Menšík, F. Jílek, A. Kratochvílová, T. Karel, P. Kastl, R. Trnka, z pobočky **Praha**: Karel Pokorný, J. Boukal, L. Kurka, z pobočky **Zlín**: M. Zikmund, J. Hoza, V. Svoboda, z pobočky **Hradec Králové**: Z. Fišera, z pobočky **Brno**: nikdo, z pobočky **Zlín**: nikdo (měli by se polepšit).

Redakce Hlášky všem, kteří poslali příspěvky, děkuje. Zároveň se dívá v Hlásce publikujícím nečlenům klubu, že se nestanou členy. Platili by jen velmi nízké členské příspěvky, za něž dostanou čtyři časopisy ročně (nehladě na akce pořádané pobočkami) a nemuseli by si Hlásku opatřovat jiným způsobem. Informace případným zájemcům rádi poskytneme na výše uvedených spojeních.

Pobočka Plzeň

Kontaktní adresa: KAS, Úslavská čp. 49, 326 00 Plzeň. Tel. 604261000, e-mail: rozember@post.cz.

Členové pobočky zaplatí do konce listopadu členské příspěvky ve výši 120 Kč, publikující v Hlásce pouze 60 Kč. Za rodinného příslušníka, člena klubu, navíc 20 Kč. Platit je možné na členských schůzkách v hotovosti, nebo na **účet pobočky č. 2100806393/2010** buď převodem z účtu na účet, nebo **složenkou typu A**. Na tento účet (a na žádný jiný) platí pouze členové klubu. Kdo chce ukončit členství, pošle 60 Kč – dlužné příspěvky za rok 2017. Upomínky nebudou zasílány a neplatíci budou na jarní schůzi vyloučeni. Platbu neodkládejte (hlavně neplaťte mezi svátky, kdy se uzavírá účetnictví za tento rok) a učiňte zadost jedině povinnosti člena co nejdříve. V loňském roce se to některým členům nepodařilo – platili mezi svátky nebo dokonce

složenkou typu C ještě na starou adresu. Chce to jen trochu přemýšlet.

Klubové schůzky se konají každou první středu v měsíci v sálku hostince Pod kopcem v Božkově na návsi (konečná trolejbusová č. 12). Přes prázdniny na schůzkách přednášky nejsou (v červenci byl podnik uzavřen kvůli soukromé akci – několika členům se podařilo sejít v jiném kulturním zařízení). V září přednášel P. Mikota na téma Maršály, rainsteiny a pardusy. Na listopadové schůzce se bude konat **podzimní členská schůze**.

Podzimní autovycházka se bude konat v **sobotu 21. října** okolo Prahy. V plánu je shlédnout zámek Průhonice, hrad Říčany, zámek/tvrz Škvorec, tvrze Květnice a Kralovice, zámky Koloděje a Vinoř/Ctěníce, hrad Jenštejn, tvrz Dřevčice, zámky Brandýs n. Labem, Měšice, a Pakoměřice. Připravil V. Chmelf. Odjezd od Hamburku v 8. hod., hlásit se na kontaktu výše (majitelé aut nahlásí počet volných míst).

Velká přednáška i pro veřejnost se koná ve čtvrtek **23. listopadu 2017** v zasedací místnosti FF ZČU v Sedláčkově ul. č. 15 (2. patro č. dveří 319) od 17 hod. Přednášet bude Mgr. J. Orna ze Západočeského muzea o archeologickém výzkumu tvrze ve Vidicích, kterou jsme nedávno navštívili při autovycházce. Předpokládáme hojnou účast.

Další informace od poboček redakce do uzávěrky tohoto čísla neobdržela.

Kontakty na ostatní pobočky:

Pobočka Praha

Kontaktní adresa: KAS Pobočka Praha, PhDr. Helena Klímová, Tř. Milady Horákové 133, 166 21 Praha 6 – Dejvice, e-mail: Petr Valenta, geomess@volny.cz.

Pobočka Zlín

Kontaktní adresa: KAS pobočka Zlín, MUDr. Jiří Hoza, Česká 4760, 760 05 Zlín. Tel. 737177346. E-mail: jihoz@post.cz. Int. stránky pobočky: <http://www.kaszlin.estranky.cz>.

Pobočka Hradec Králové

Kontaktní adresa: Ing. Jiří Slavík, Nerudova 1210, 517 41 Kostelec n. Orlicí, e-mail: slavik.jiri@npu.cz, jaroslav_cerny@centrum.cz.

Pobočka Brno

Kontaktní adresa: Ing. Pavel Švehla, Ondráčkova 3, 628 00 Brno-Líšeň, e-mail: svehla.pavel@volny.cz; Mgr. Bc. Josef Jan Kovář, Renneská tř. 416/39, 639 00 Brno, e-mail: josef.kovar@seznam.cz.

Pobočka Humpolec

Kontaktní adresa: KAS, pobočka Humpolec, Hradská 818, 396 01 Humpolec, E-mail: kocmani.hu@seznam.cz, frantisek.kocman@mesto-humpolec.cz, tel: 777347511. Internetové stránky pobočky: <http://www.hrad-orlik.cz>.

Uzávěrka dalšího čísla: 10. 12. 2017 (vyjde v první lednové dekádě 2018)

HLÁSKA, zpravodaj Klubu Augusta Sedláčka. ISSN 1212-4974.

Vychází čtvrtletně. Toto číslo vyšlo v 1. říjnové dekádě 2017.

Šéfredaktor Petr Rožmberský (rozember@post.cz), technický redaktor ing. Petr Mikota (pmikota@post.cz), redaktor pro internet Milan Novobilský (klub_augusta_sedlacka@centrum.cz), www.klub-augusta-sedlacka.cz.

Adresa redakce: Klub Augusta Sedláčka, Úslavská 49, 326 00 Plzeň.

Vydává Klub Augusta Sedláčka za přispění statutárního města Plzně.

Registrováno pod značkou OK UmP 23/1991. 350 výtisků.

