

## hláská H

ročník XXVIII, 2017, č. 1

## K počátkům zámku v Libici nad Doubravou

Aleš Knápek

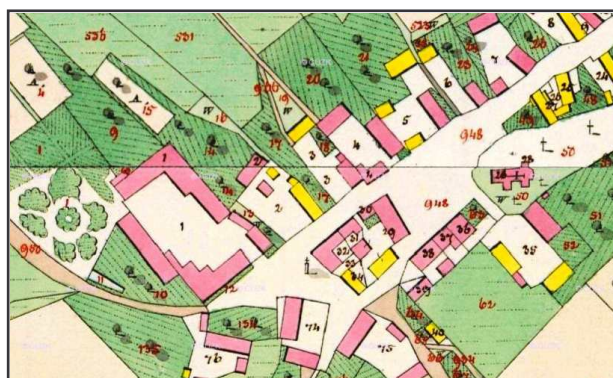
Městys Libice nad Doubravou (okr. Havlíčkův Brod) leží při jižním úpatí Železných Hor nad pravým břehem říčky Doubravy. V současnosti patří Kraji Vysočina, historicky pak náležel do Čáslavského kraje. Městys se rozkládá na nevýrazné vyvýšenině v linii tzv. Dlouhé meze tvořené křídovými usazeninami. Jeho polohu vymezují potoky Barovka a Cerhovka – pravobřežní přítoky Doubravy. Areál zámku v Libici vznikl počátkem 18. století tvoří část západního okraje dnešního intravilánu. Objekt zámku se nachází 180 m západně od v jádru románského kostela sv. Jiljí. Zámek s kostelem tvoří dva okraje mírného návrší, které bylo historickým krystalizačním centrem městyse.

První zmínka o Libici pochází již z poloviny 12. století a nachází se v listině Vladislava II. pro olomoucké biskupství, která potvrzuje majetkový stav vzniklý k roku 1125. Mluví se zde o újezdu (circuitum de Lubac) a zejména o důležité Libické cestě „mezi Čáslavskem a Bměnskem“ (CDB I, 163-165). Zajímavostí listiny je také uvedení osob, které se starají o pořádek na zemské cestě. Ti jsou jmenováni jako stráž (ztras). Nevíme sice, jakého počtu mohli dosahovat, ale jistě museli někde přebývat a pravděpodobně to bylo v Libici (při kostele?), neboť v okolí dosud neznáme takto staré osídlení. Patrocinium kostela sv. Egidia-Jiljí může být odkazem na olomouckého biskupa Jana II., za nějž byl újezd získán a který byl cítelem tohoto světce (Wihoda 2010, 178). Později se ves s románským, vrcholně goticky přestavěným kostelem nacházela v držení benediktýnského opatství ve Vilémově a to až do jeho zničení husity (podrobně viz Hejhal 2012; Somer – Šrámek 2015; ke kostelu Škabrada – Smetánka 1975, 180). Statek Libice po pohusitských válkách zabrali, ostatně jako mnoho jiných v okolí, Trčkové a ves náležela postupně k Lipnici, Lichnici a později ke Světlé (nad Sázavou). Teprve od roku 1597 patřila Libice k nedalekému panství a zámku Studenec Předbořských z Předboře. V kostele se dochoval náhrobek patřící některému z Předbořských, datován na rok 1584 (Sommer 1843, 257; Wirth 1906, 57) s heraldickým mořským psem (existuje i možnost jiné datace). Roku 1591 se v registrech důchodů světelského panství uvádí ve vsi rychtář a výsadní krčma, krom toho také zdroje hmnčírské hlíny pro chotěbořské hmnčře (Solař 1861, 92).

Z přehledu historického vývoje je vcelku patrné, že Libice dlouhou dobu nepotřebovala panské sídlo, které do jisté míry původně nahrazovala fara. Zda zde byl před výstavbou zámku alespoň hospodářský dvůr zajišťující vlastnické hospodářství nelze s jistotou říci. Z pramenů známe pro středověké období zejména informace související s obsazením a platy ke kostelu a fáře.



Libice nad Doubravou – ves s kostelem a areálem zámku na mapě tzv. 1. vojenského mapování z konce 18. století ([www.geolab.cz](http://www.geolab.cz)).

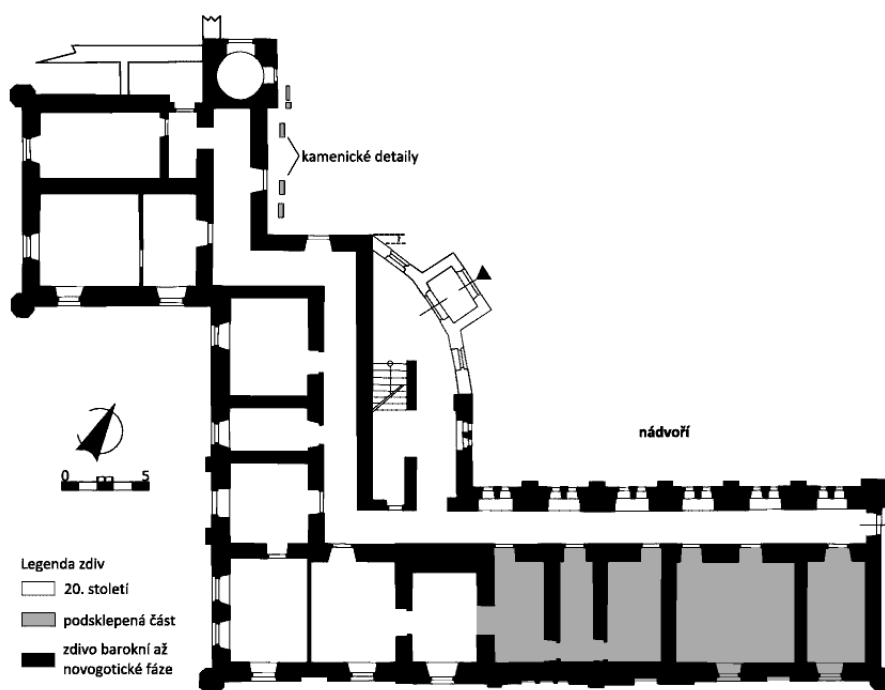


Libice nad Doubravou – areál zámku na císařském povinném otisku stabilního katastru v době před rokem 1838 (ČÚZK).

Libice (nad Doubravou) se stala samostatným šlechtickým statkem teprve roku 1699. Zámek zde byl postaven po roce 1709 Václavem Rudolfem Haugvicem z Biskupic a prvně je zámecké sídlo zmíněno při převodu majetku roku 1719. Původně šlo patrně o jednopatrovou obdélnou budovu vybavenou valeně sklenutým suterénem. Na mapě prvního vojenského mapování je sice zámek vyobrazen jako čtyřkřídlá stavba s ohradní zdí, půjde ale nejspíše o zjednodušení (symbol) situace zámku a hospodářského dvora, neboť i v případě jiných, lépe poznaných panských sídel v regionu, se podobný přístup občas opakuje. Schallerova topografie uvádí koncem 18. století v Libici mimo zámku a farního kostela také hospodářský dvůr (Schaller 1787, 120). Zámek byl v letech 1862-1864, za Benedikta Boleslavského z Rittersteinu, přestavěn a rozšířen v novogotickém slohu, čímž získal půdorys tvaru „L“ se subtilní vížkou (Šimek 1989, 263-264; Kuča, K. 1998, 466-469). Exteriér budovy má sjednocený novogotický plášť. Na severozápadě, kde dispozice přecházela v park a hospodářský dvůr je dnes komplex spojen s moderní či přestavěnou architekturou související s utilitárním využitím objektu po roce 1945. Zbytek zástavby hospodářského dvora s vjezdem při jihovýchodním nároží zámecké budovy dnes neexistuje a uvolnil místo nové zástavbě ve druhé polovině 20. století.

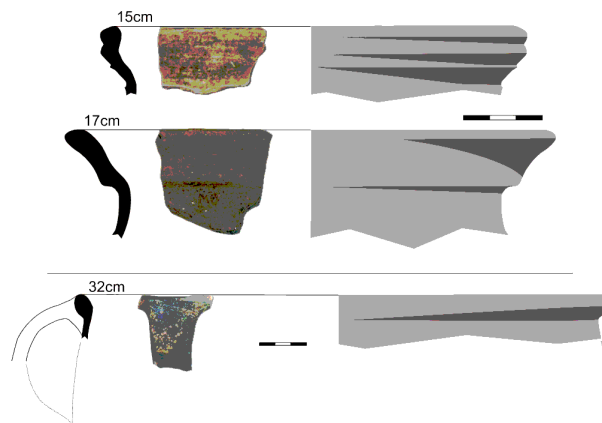
Johann G. Sommer uvádí ve své době (1843) při popisu Libice skladbu panského majetku, včetně dvora ve vsi a dalších dvou v přilehlém Kroměšíně a Dolním Sokolovci. U zámku se v tom čase uvádí kancelář, při panském dvoře s ovčím pak pivovar a vinopalna s výrobou potaše. Před přestavbou roku 1898 je zmiňováno naproti pivovaru stavení vinopalny „starožitného vzezření“, které se původně nazývalo „starý dvůr“ a kam autoři kladli možné místo „původního“ dvorce či tvrze (Horák – Chramosta 1923, 93).

Zámek v Libici získala v roce 2008 společnost Archatt, která přistoupila k postupné rekonstrukci chátrající budovy. V rámci těchto prací bylo zatím možné zdokumentovat několik archeologických situací vážících se k počátkům tohoto sídla. Kromě vně patrných oprav střechy či fasád byly vyměněny podlahové vrstvy interiérů, při kterých nebyly zachyceny datovatelné fáze, a místy bylo odhaleno přímo místní podloží. Celý objekt je z vnějšku postupně odvlhčován systémem rýh odhalujících základové partie stavby do hloubky kolem 80 cm. Odkopy před částí čela zámku obráceného „do vsi“ umožnily sledovat tenkou kulturní vrstvu obsahující výhradně drobné fragmenty keramiky 16. století (regionální tzv. ledečské zboží). U vstupní haly zámku na nádvoří se při její západní straně podařilo zdokumentovat otevřený výkop, v němž a především ve výhozu z něj bylo množství větších kamenů, pocházejících částečně z kamenné zdi či její destrukce (šířky asi 90 cm), která byla protaže-

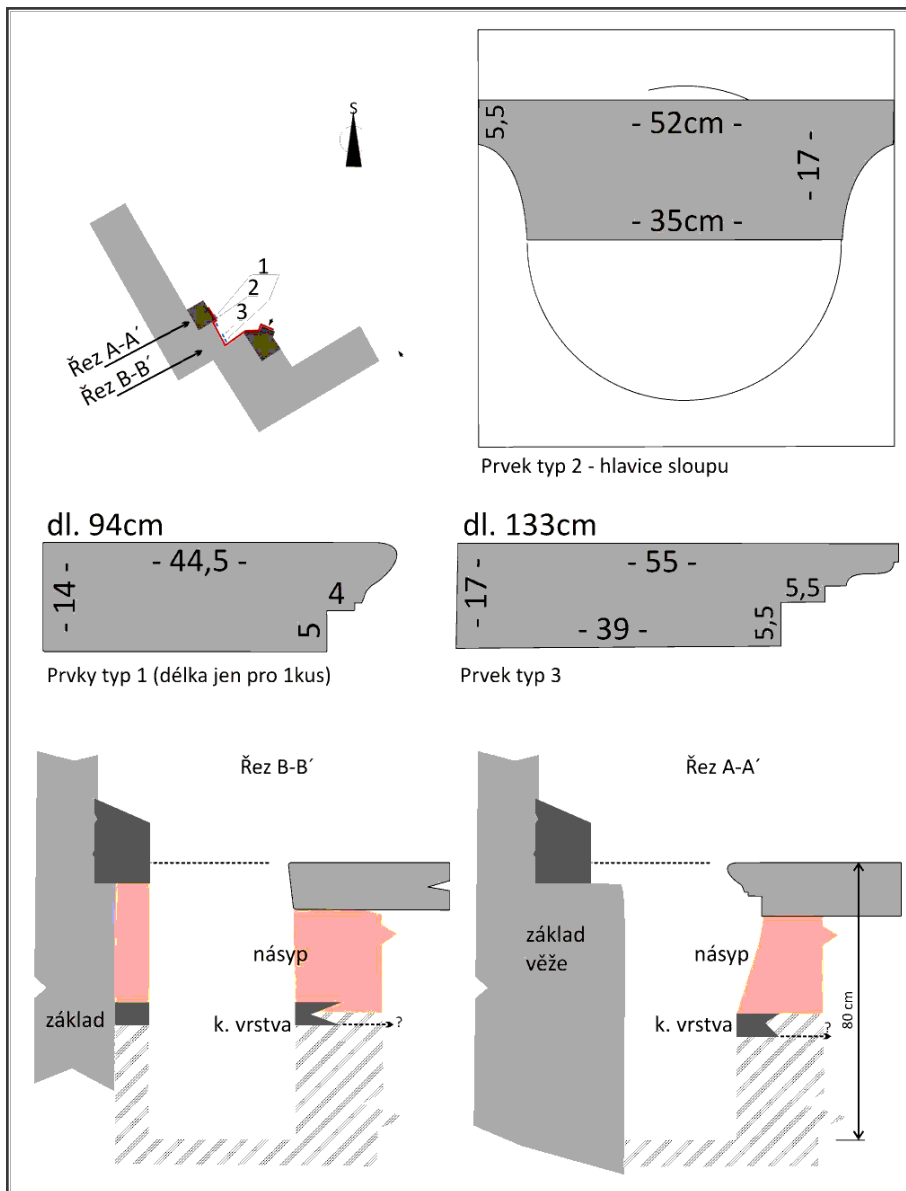


Libice nad Doubravou – náčrt půdorysu zámku (A. Knápek s využitím podkladů z archivu NPÚ UOP Telč)

ním nádvoří zdi severozápadního křídla. Okolím je bohužel zasaženo staršími inženýrskými sítěmi. Zemina byla v těchto místech odstraněna až na líc kamenného zdiva, který výrazně ustupuje za kamenný skosený průběžný sokl. U severovýchodní zdi nádvoří (severozápadní křídlo) se projevila stratigrafie s dochovanou kulturní vrstvou ležící v hloubce asi 40 cm od současného povrchu nádvoří. Vrstva mocnosti zhruba 10-15 cm usazená na jílovito kamenném podloží se liší výrazně tmavou barvou a obsahem uhlíků, ale také kostí a keramiky středověké až raně novověké proveniencí. Stratigrafie vrstvy byla dochována zejména díky neodstranění části zeminy při lici základové zdi. Ve stěně výkopu obrácené do nádvoří se táž situace projevuje také. U věže základ oproti ostatní stavbě předstupuje před kamenný sokl (o 10 cm), výkop je zde úzký cca 30 cm a zasahuje pouze do výkopu pro základ či do jeho zasypu. Jako okapový chodník byly v těchto místech použity velké obdélné kamenné desky nesoucí na jedné straně profilovanou římsu odkazující tvaroslovím do přelomu 17. a 18.



Libice nad Doubravou – vybrané středověké a raně novověké (zcela dole) keramické fragmenty z kulturní vrstvy na nádvoří.



*Příklad předpokládaného užití v Libici nalezené kamenné hlavičky (patky?) sloupu. Znovu sestavený středový sloup klenby stáji na druhém nádvoří zámku v Červené Řečici (foto autor 2015).*

*Libice nad Doubravou – náčrt kamenných stavebních detailů s náčrtem místa jejich nálezu (do stavu areálu v 19. stol.). Dole řezy náleзовou situací.*

století a v jednom případě u paty věže také čtvercová hlavička (nebo patka) sloupu s kruhovým náběhem. Nalezené stavební kamenné články patří zřejmě nejstarší stavební fázi zámku z počátku 18. století (za konzultaci děkuji Mgr. L. Augustínkové, PhD.). K jejich původnímu umístění a podobě nejstarší fáze stavby bude třeba zasadit jejich nálezu do výsledku stavebně-historického průzkumu.

Archeologický materiál z kulturních vrstev po obvodu zámku (jihozápadní křídlo) představuje soubor keramiky zařaditelný do 14. až 16. století. Mladší složku 16. století zastupují fragmenty robené ze šedivého redukčně páleného materiálu s hladkým povrchem (tzv. ledečské zboží viz Chvátal – Rous – Zimola – Vokáč 2014). Stejně časově zařadit lze zlomky z vřutů a jeden zlomek talíře z jemného světle okrově páleného materiálu a vnitřní hnědo okrovou glazurou. Ze stejného materiálu je fragment nohy trojnožky (Knápek 2013, 2016, nestránkováno).

Sledování náleзовých situací při obnově zámku jasně naznačuje využití parcely nejspíše ve vrcholném středověku/raném novověku, což přinejmenším koresponduje se změnami vlastnické struktury a potřebou panského hospo-

dářství. Sídlní funkce plnila jiná sídla majitelů libického zboží v dosti blízkém okolí, ovšem minimální (krátkodobou) rezidenční funkci mohl poskytovat také předpokládaný hospodářský dvůr; nehledě k potřebě klášterního a po husitských válkách panského hospodářství. Množství publikací, zejména posledních desetiletí, stále jasněji vykresluje zajímavé kontury podoby a funkce hospodářských dvorů a jejich vazeb jak na panská sídla (tvrze) tak na vesnické osídlení (z okolí např. Knápek 2015; Musil – Netolický 2016). Čistě spekulativně je možné, že novověkému areálu zámku mohl předcházet objekt typu hospodářského dvora, s již středověkou tradicí. Více než spekulaci však dosavadní nálezy neumožňují. Pokud sem zasahoval urbanismus středověké Libice (a terén to nevyklučuje), nepodařilo se jej zatím rozeznat. Plocha parcely byla snad někdy v 16. století zřejmě srovnána a jinak upravována, což se projevuje průběžnou vrstvou s převahou materiálu zmíněného věku (zejména na jižní straně budovy) s intruzí starších nálezu.

Zdokumentované kamenné články, které by měly patřit nejstarší fázi zámecké (nebo hospodářské) budovy jsou prozatím jedinými známými detaily, jež nám mohou ve velmi omezené míře přiblížit její vzhled. Použijí-li příklad z širšího regionu, vzdáleně podobná hlavička sloupu byla užita na zámku v Červené Řečici v prostoru stáji.



*Libice nad Doubravou – současný stav průčelí zámku*

Vývoj urbanismu a architektury Libice bude do budoucna celkově velmi zajímavou otázkou už vzhledem k výjimečnému stáří prvních zmínek a existenci pramenů středověkých, ale také vzhledem k historickému vývoji libického zboží. Budoucí bádání by mohlo a mělo hledat odpovědi na otázku, jakou funkci a vzhled mělo místo zámku ve středověku a na prahu novověku, jelikož se zdá, že si podrželo kontinuitu osídlení – a logicky bychom mohli předpokládat i kontinuitu správně hospodářské funkce, na kterou nakonec navázal i barokní zámek s hospodářským dvorem.

Literatura a prameny: CDB: Codex diplomaticus et epistolaris (epistolaris) regni Bohemiae. Ed.: Friedrich, G. 1904-7, Praha; Hejhal, P. 2012: Počátky středověké kolonizace české části českomoravské vrchoviny. *Dissertationes archaeologicae Brunenses/Pragensesque* 14. Brno; Horák, F. – Chramosta, E. 1923: Cesta Liběcká v dějinných proměnách se stezkami vedlejšími a strážnicemi. Praha; Chvátal, M. – Rous, P. – Vokáč, M. – Zimola, D. 2014: Střepy nádob z raně novověkých dílen ledečských hmářů.

In: Archeologické výzkumy na Vysočině 4; Knápek, A.: 2013, 2016 Nepublikované nálezové zprávy MVHB, p. o. 1/2013 a 4/2016 uložené v archivu archeologických lokalit Muzea Vysočiny Havlíčkův Brod a Archeologického ústavu Praha; Knápek, A. 2015: Sídla nižší šlechty na Havlíčkobrodsku v době Husovců. In: Čornej, P. et al.: Střížný list české a moravské šlechty proti upálení Jana Husa 1415-2015. Okrouhlice; Kuča, K. 1998: Města a městečka v Čechách, na Moravě a ve Slezsku III. Praha; Musil, J. – Netolický, P. 2016: Mezi vesnicí a vrchnostenským sídlem. Dvory na středověkém Chrudimsku. In: *Archaeologia Historica* 41/2016 – 2. Brno; Rous, P. – Hájek, P. 2014: Hrad Sokolov u Chotěboře, Archeologické výzkumy na Vysočině 4. Jihlava; Schaller, J. 1787: *Topographie des Königreichs Böhmen VI, Czaaslauer Kreis. Prag und Wien*; Solař, J. 1861: Registra správní důchodův panství Světelského přepsaná 1591. In: *Památky, časopis Musea království Českého pro dějepis hlavně český IV, oddělení II*. Praha; Somer, T. – Šrámek, J. 2015: Benediktinské opatství ve Vilémově: dějiny zapomenutého kláštera na česko-moravském pomezí. České Budějovice; Sommer, J. G. 1843: *Das Königreich Böhmen; Statißbüch-topographißeß dargeßteßl, Eilßter Band. Časlauer Kreis. Prag*; Šimek, T. (red.) 1989: Hrad, zámky a tvrze v Čechách, na Moravě a ve Slezsku VI (Východní Čechy). Praha; Škabrada, J. – Smetánka, Z. 1975: Neznámý románský kostel na Libické cestě (Příspěvek k povrchovému průzkumu raně středověké vesnice), *Archeologické rozhledy XXVII*, s. 178-181, 238-239; Wihoda, M. 2010: Morava v době knížecí. Praha; Wirth, Z. 1906: *Soupis památek historických a uměleckých v království Českém od pravěku do počátku XIX. století; XXIII. Politický okres Chotěbořský*. Praha.

## Bylo či nebylo sídlo šlechty ve Střížovicích?

*Petr Rožmberský*

O dějinách Střížovic (okr. Plzeň-jih) regionální místopisná literatura nepřináší v podstatě žádné podrobnější informace.<sup>1)</sup> Opomíjí je také Sedláčkův Místopisný historický slovník.<sup>2)</sup> Střížovice se nedostaly do žádného encyklopedického díla o šlechtických sídlech, ba ani do specializovaného soupisu takových sídel v západních Čechách.<sup>3)</sup>

### Historie Střížovic

Nejprve je nutné sestavit informace o Střížovicích z odborné literatury a písemných pramenů v nějaký logický sled – v historii Střížovic. První uváděná zmínka o Střížovicích se dochovala k roku 1379 v urbáři rožmberského zboží. Tehdy však náležely k rožmberskému hradu Vlčejnu (vzdálenost vzdušnou čarou činí necelé 3 km) ve Střížovicích jen dva selské dvory; z jednoho vycházel roční plat vrchnosti 95 grošů, z druhého 80 grošů.<sup>4)</sup> Velká většina vsi tedy náležela jiné vrchnosti.

V roce 1394 Petr Zmrzlík ze Svojšína obvěnil manželku Annu 700 kopami grošů na své vsi Střížovicích, kromě dvou lánů, které drží Rožmberk. Později jí ještě přidal 200 kop pojištěných na Újezdci u Kasejovic. Anna pak jako vdova žila v Březnici.<sup>5)</sup> Je třeba zdůraznit, že tato zpráva se netýká pojednáváných Střížovic, ale Střížovic u Myštic, jižně od Březnice (okr. Strakonice; tyto dvoje Střížovice jsou od sebe vzdáleny vzdušnou čarou 39 km). Již ve 14. století totiž došlo k omylu se dvěma rožmberskými lány,

uvedenými jako rožmberský majetek ve Střížovicích v Prácheňském kraji, i když se tento majetek nalézal v Střížovicích v Plzeňském kraji.

V berním rejstříku Plzeňského kraje taktéž z roku 1379 Střížovice nenacházíme.<sup>6)</sup> Do rejstříku nebyl pojat majetek klášterů a z následující zmínky je jasné, že téměř celá ves náležela nepomuckým cisterciákům (14 km od Střížovic). Někdy před začátkem husitských válek si totiž opat Arnold vypůjčil od Viléma z Netunic (2,5 km od Střížovic) peníze a jako zástavu na dluh mu dal do užívání několik lokalit, mezi nimiž jsou v nedatovaném potvrzení zástavního listu králem Zikmundem z počátku husitských válek jmenovány také Střížovice.<sup>7)</sup>

Když se roku 1453 stal českým králem nezletilý Ladislav Habsburský, inicioval zemský správce Jiří z Poděbrad revizi zástavních listů, na jejichž základě držela šlechta církevní zboží. V roce 1454 musely být takové dokumenty předloženy zvláštní komisi, která zkoumala jejich pravost. Tehdy stejnojmenný syn Viléma z Netunic Vilém z Netunic předložil list opata Arnolda a také jeho potvrzení králem Zikmundem opatřeným jeho pečeti.<sup>8)</sup> Vilém II. z Netunic tedy zástavy i se Střížovicemi mohl držet a užívat i nadále, až do doby, než mu bude dluh uhrazen.

Pohnuté osudy hradu Vlčejna ve víru náboženských válek v 15. století nedovolují zjistit, co se dělo se dvěma rožmberskými dvory ve Střížovicích.<sup>9)</sup> Až když opět začaly

fungovat úřady, mohla být povolána královská odúmrť na hrad Vlčejn, který naposledy právně náležel jako vdovský statek vdově po Jindřichovi z Rožmberka, Elišce z Kravař, i když jej dlouhá desetiletí ovládali střídavě příslušníci kalíšnická a katolické strany. V roce 1454, kdy se tak stalo, se však mluví jen o hradě Vlčejně a jeho příslušenství, které není podrobně vyčteno. Proti darování hradu s příslušenstvím Rožmberkovi protestoval skutečný držitel, Bedřich z Donína, a o příslušenství dvou dvorů ve Střížovicích k Vlčejnu se již více nehovořilo.<sup>10)</sup>

Vilém II. z Netunic nebo jeho potomci nejspíše dostali své peníze nazpět, neboť když bylo bývalé nepomucké klášterství v roce 1558 prodáno do dědičného vlastnictví Adamovi ze Šternberka, jsou ve výčtu městeček, dvorů a vesnic jmenovány i lokality, které měli kdysi v zástavě netuničtí vladkové. Ovšem až na jednu – na Střížovice.<sup>11)</sup> Z Vilémových potomků si bratři Jan a Hynek Netuničtí z Nebílov vložili do desek zemských roku 1548 tvrz Netunice s poplužním dvorem a vsí jakožto dědictví po otci.<sup>12)</sup> Střížovice, ani jejich část, už nedrželi.

Co se především po polovině 15. století dělo s oběma majetkovými díly Střížovic tedy nevíme. Až na jednu výjimku – v roce 1483 Voršila Točnicková a její syn Václav Točník z Křimic, dlužící 110 kop míšeňských grošů pannám Anně a Ludmile, jeptiškám z choťšovského kláštera, jim postoupili plat 11 kop grošů na svých dědičných lidech v Střížovicích a Křimicích. Plat mohly užívat do smrti; potom pozbyla tato dohoda platnost a dluh byl vyrovnán.<sup>13)</sup> Jak Točnickové získali poddané ve Střížovicích, není známo. Střížovice jsou od Křimic vzdáleny 19,5 km vzdušnou čarou.

V závěti plzeňského měšťana Kubíka sladovníka z roku 1505 jsou zapsáni lidé, kteří mu byli dlužní. Několik jich bylo ze Všerub, z Křimic, z Chrástu a také ze Střížovic: Hrubec v Střížovicích za kauf piva 6 kop bez 20 gr. a za druhý 5 kop 20 gr. a na třetím zůstal dlužen 55 gr., Pytlík rychtář ze Střížovic 1 kopy, Pohlodek ze Střížovic 1,5 kopy 4 gr., Čačanův syn ze Střížovic 75 gr.<sup>14)</sup> Hrubec byl zřejmě střížovickým krčmářem a s rychtářem Pytlíkem se ještě setkáme.

V 16. století skupili v letech 1554 a 1555 dvě poloviny statku Nebílovy (necelé 3 km od Střížovic) Ladislav Běšín z Běšin a jeho manželka Mariana z Drahožovic. Tehdy byl nebílovský statek tvořen tvrzí, dvorem a vsí Nebílovy, vesnicí Nebílovským Borkem, částmi vesnic Předenic a Střížovic a ještě třemi pustými vesnicemi.<sup>15)</sup> Totéž zboží držel Běšín ještě v roce 1564.<sup>16)</sup>

V té době se dozvídáme, že část Střížovic stále ještě náležela Točníkům z Křimic; Václav Točník z Křimic si totiž v roce 1550 dal do desek zemských zapsat své dědictví po bratru Kryštofovi, „totíž Střížovice ves s dvory kmetámi [tj. selskými, poddanskými] s platem, což tu též někdy Kryštof měl, s dědinami, lukami, lesy a imenovitě s polovicí lesu Sukořín, kurami, vejci, robotou, ospy i se vším s panstvím, kteřížto lidé dvanácte lánův luk a dědin drží, a druhou polovicí lesu Sukořín u též vsi Střížovic ležící, kterážto druhá polovice lesu přišla jest a připadla na téhož Václava Točníka po někdy Janovi, sirotku někdy Purkarta Točníka z Křimic, tak a v témž plném právě, v týchž mezích a hranicích v nichžto dědictví záležít.“<sup>17)</sup>

Podobně si nechal v roce 1587 zapsat do zemských desek své dědictví po otci Václavovi a strýci Kryštofovi Václav II. Točník z Křimic a na Křimicích, totiž „Střížovic vsi a

d. k. s. p. což tu má [tj. dvory kmetců s pluzinou, těch, kterých mu ve Střížovicích náležel], s dědinami, lukami, lesy, jmenovitě s lesem Sukořínem, kurami, vejci, robotami, ospy i se vším zvolím s plným panstvím, s jiným vším a všelijakým k též vsi Střížovicím a lesu Sukořínu příslušenstvím“.<sup>18)</sup>

Smlouvou z roku 1625 prodal nový majitel statku Křimice, Jan Jindřich Strojetic z Strojetic na Cebivi, Křimicích a Tlučné, svůj majetek ve vzdálených Střížovicích Saloméně Kocové rozené z Kokořova na Bystřici a Obyčích za 7000 kop míšeňských grošů hotově zaplacených. Jednalo se o 16 osedlých s chalupou a výsadní krčmou (celkem 12 lánů) se vším příslušenstvím a o les Sukořín. Saloména jako již nemocná a sešlá ve svém domě v Klatovech roku 1651 převedla uvedený majetek ve Střížovicích na své syny, zplozené s manželem Divišem Kocem z Dobrše – na hrabata Karla Heřmana, Jaroslava Jáchyma, Maxmiliána Jiřího a Divíše Albrechta.<sup>19)</sup>

Nebílovský statek s částí Střížovic potom vlastnil Jan Hradištský z Hořovic, který jej připojil k Hradišti (7,3 km od Střížovic). Závětí v roce 1594 odkázal majetek svým dcerám, avšak statek Nebílovy manželce Anně Pouzarové z Michnic, která jej měla užívat do smrti, a potom měl také připadnout dcerám.<sup>20)</sup> Statek Nebílovy koupila roku 1604 Mariana Kokořovcová, rozená Karlová ze Svárova, manželka Karla Kokořovce na Štáhlavech. Její synové po ní posléze Nebílovy zdědili a roku 1624 se o statky poděděné po otci a matce rozdělili. Štáhlavy dostal Jiří Petr, zatímco Nebílovy Kryštof Karel Kokořovec. K nebílovskému statku náleželo již 10 vesnic a stále také díly vsí Předenic a Střížovic.<sup>21)</sup> Ve vsi Střížovicích to byli poddaní Vít Kule, Matouš Kotě, Matěj Diva, Matěj Bešta, Jakub Pěňbaň, Václav Vocelka a Blažej Bušta (tito všichni platili dvakrát ročně vrchnosti 1 kopy 20 grošů, konali 3 dny roboty ve žních a odevzdávali každý 10 kbelců ovsů, 10 slepic a 40 vajec) a Jan Čolzan, platící dvakrát ročně 1 kopy 45 grošů, vykonávající o žních robotu čtyři a půl dne a dávající 15 kbelců ovsů, 15 slepic a 60 vajec. Beneš na chalupě Vocelkovské platil dvakrát ročně 35 grošů, koná jeden a půl dne roboty o žních a dává 5 kbelců ovsů, 5 slepic a 20 vajec.<sup>22)</sup>

Jiná část Střížovic se posléze ocitla na panství Dolní Lukavice (8,3 km od Střížovic). Při pobělohorských konfiskacích roku 1623 byl Jáchymovi Ladislavovi Lubskému z Lub na Řenčích, Snopoušovech, Hořejší a Dolější



Pojednávaná část Střížovic r. 1838 s vepsanými popisnými čísly. K čp. 18 patří staveb. parc. č. 54 a 55 (stará již neexistující roubená stodola) a zahrada kat. č. 88 (<http://archivnimapy.cz/ukz>).

Lukavici zkonfiskován majetek. Ve výčtu vsí ještě Střížovice jmenovány nejsou.<sup>23)</sup> Poté se majitelé Lukavice často střídali, majetek byl dělen a opět scelován. Díly skoupil v letech 1651-1653 Ota Jiří z Helversonu na Tasnovicích a Racovech s manželkou Marií Magdalénou rozenou Kocovou z Dobruše.<sup>24)</sup> Za nich byla zřejmě také získána od Koců z Dobruše (viz výše) tato část Střížovic.

Podle berní ruly byl roku 1655 Helversonův statek tvořen Dolní Lukavicí, Krasavcemí, částí Horní Lukavice, částí Lišic a I. dílem Střížovic, který obsahoval 16 selských (z toho dvě byly pusté) a jednu chalupnickou usedlost. Ke kokořovskému statku Nebílovy náleželo 10 vesnic a čtyři části vesnic (též díl Předenic). II. díl Střížovic byl tvořen osmi (z toho dvě byly pusté) selskými a jednou chalupnickou usedlostí.<sup>25)</sup> Střížovice byly dohromady přibližně dvakrát tak velké jako průměrné vesnice v okolí.

Na I. větším lukavickém dílu žili sedláci Vavřinec Winlík (zřejmě Pytlík 1505), Jan Vosmík, Matěj Hurt, Marek Bittlík (také Pytlík), Václav Schinaj, Jan Bub, Josef Schlik, Jiřík Pohan, Jakub Čadek, Bartoloměj Pohlandek (zřejmě Pohlodek 1505), Tomáš Roš, Matěj Souček, Jiřík Bokeš, Šimon Chalupa, nově osedlí byli sedláci Josef Voršilka a Jan Plachta, chalupníkem byl Jan Menšík. Nejvíce rolí měl Vavřinec Pytlík (44 strychů), následoval Marek Pytlík (33 str.), ostatní sedláci měli od 21 do 27 strychů. Chalupník měl strychů devět.<sup>26)</sup>

Na II. menším nebílovském dílu byli sedláci Jiří Czaczak (Čačan 1505?), Matěj Diwa, Václav Koto, Jan Vocelka, Ondřej Bešta, Jan Kube, pustými zůstávaly dvory Jiříka Přihana a Jana Gusty, chalupník byl Matouš Beneš (srovnej



Střížovice čp. 18 na současném leteckém snímku. Vlevo nahoře čp. 18 – bývalá rychta, uprostřed oválný útvar domnělé tvrze, zvýrazněný porostovými příznaky (<http://mapy.cz>).

jejich výčet z roku 1624 výše). Nejvíce rolí, 30 strychů, měl

Matěj Diwa, ostatní měli 23 nebo 27 str., chalupník 6 strychů<sup>27)</sup> (z uvedených pozemků byla cca třetina osívána na jaře, třetina na podzim a třetina zůstávala ležet ladem).

Statek Lukavice byl pak kvůli někdejšímu podvodu Lubského z Lub při konfiskacích (viz výše) zabaven, Ota Jiří z Helversonu odškodněn a roku 1659 pro něj oddělen od Dolní Lukavice jako samostatný deskový statek I. díl Střížovic, který roku 1623 nepodléhal konfiskaci. Tento samostatný statek ale neměl dlouhého trvání. Roku 1662 daroval císař statky Řeňče a Dolní Lukavici hraběti z Harrachu a ten je roku 1665 prodal hraběti Carretto-Millesimo. Ten hned roku 1666 spojené statky Dolní Lukavice, Řeňče, Střížovice (I. díl) a Seč prodal hraběti Morzinovi. Nově vytvořené panství se nejprve jmenovalo Řeňče, později Lukavice a v roce 1784 je získal hrabě Schönborn; v rukou tohoto rodu pak panství Lukavice s větší částí Střížovic (I. díl) zůstávalo až do konce patrimoniálního období.<sup>28)</sup>

II. díl Střížovic zůstával při statku Nebíloveh a sdílel jeho osudy. Po Kokořovcích jej drželi od roku 1673 Engellové z Engelflussu, potom jej roku 1685 zase koupili Kokořovci a připojili ke svému štáhlavskému panství, avšak už roku 1706 prodali nebílovský statek generálovi Adamu Jindřichovi ze Steinau. Od roku 1715 patřil zase ke Štáhlavům hrabatům Černínům, po nichž Štáhlavy s Nebílovy (a II. dílem Střížovic) roku 1816 dědil hrabě z Valdštejna, který tu byl vrchností také až do konce patrimoniálního období.<sup>29)</sup> Tehdy (1848) byl tento díl Střížovic tvořen čp. 19, 20, 22, 24, 25, 29, 37, 40, 27, 23, 42, 46, tedy osmi selskými dvory, jednou chalupou a třemi domkáři.<sup>30)</sup>

### Indicie a pohybnosti

K úvaze, že by ve Střížovicích existovalo panské sídlo, vedl záznam v mezních registrech lesů náležejících městu Plzni. Nalézáme zde obšírný popis sporu o část lesa v Sukořině řečenou Hať, probíhající na přelomu 60. a 70. let 16. století. Pokoušeli se jej urovnat určením smlouvcí z řad okolní šlechty. Šlo o to, že Hynek Netunický z Nebílov na Netunících si osoboval na les Hať právo, čemuž odpíral převor a konvent dominikánského kláštera sv. Ducha v Plzni. Byl učiněn východ a spatřeny kamenné mezníky a hraniční stromy a hranice dosvědčovali poddaní ze Střížovic i odjinud ve prospěch kláštera. Pan Hynek však trval na tom, že je to všecko jeho. Proti tomu byl čten list na pergamentu – kšaft, jímž byl ten les odkázán klášteru již před 244 lety.

Hynek Netunický se snažil tuto závěť zpochybnit, převor namítal, že nad paměť lidskou klášter ten les užívá, ale totéž uváděl i Hynek s tím, že jde o dědictví po jeho předcích a co odtud klášter dostával, se dělo s jeho dobrou vůlí. Převor kontroval, že Hynek není potomkem paní Vratislavy, která klášteru les Hať odkázala, a přitvrdil: že využil částých střídání převorů, kteří zanedbávali správu majetku kláštera a vetřel se v tento les, který si přisvojil a „náravně zplundroval“. Smlouvcí odrazovali obě strany sporu od soudu, který by byl velmi nákladný, a navrhli, aby si zmíněný les Hynek a klášter rozdělili na polovic. S tím by pan Hynek souhlasil, ovšem převor po vyžádané době na rozmyšlenou nesouhlasil a požádal, aby byl vyhledán při plzeňském úřadu rejstřík všech statků uvedeného kláštera, který byl pořízen na poručení krále Ferdinanda roku 1549, kde bylo výslovně poznamenáno: Háj řečený Hať, odkoupený od Vratislavy, vdovy pana Epona ze Střížovic léta 1327...<sup>31)</sup>



Střížovice čp. 18 – průčelí bývalé rychty s bránou (foto autor 2016).

Hynek Netunický z Nebílov na Netunicích zemřel roku 1572, dědila jeho sestra Dorota z Nebílov, která však zemřela již v roce 1575. Potom držel statek Netunice Josef Úlický z Plešnic,<sup>32)</sup> ale spor o les Hat' stále ještě nebyl ukončen. Probošt požádal o „naučení“ samého císaře a Rudolf II. zaslal roku 1579 Josefu Úlickému list, jímž mu „poručiti ráčil“, aby se v klášteří (potažmo komorní) majetek „nevkádal“ a o škody napáchané v lese Hati jím i jeho předchůdcem se s převorem „smluvil“.<sup>33)</sup> O sporu byla v literatuře učiněna jen kusá zmínka: roku 1570 vedl klášter spor o hranice svého lesa Hatě nad Střížovicemi.<sup>34)</sup>

Právě predikát pana Epona „ze Střížovic“ byl tím, co vedlo k domněnce, že ve Střížovicích mohlo být sídlo šlechty. Také rok 1327 by se tak stal první dochovanou písemnou zmínkou o vsi Střížovicích. Avšak v latinsky psané pergamenové listině z roku 1327, která se dochovala v plzeňském archivu, tento predikát není uveden. Stojí tu: „...ego Wratislava, domini Eponis relicta...“, tedy „já Vratislava, pana Epona vdova... List byl dán v Plzni, svědky byli vladykové Racek z Nebílov a Racek z Bukšic a dva plzeňští měšťané.“<sup>35)</sup> Zdá se tedy, že Vratislava žila v té době v Plzni a manželé byli spíše než vladykové plzeňští měšťané. Ani ve vidímusu uvedené listiny/kšaftu, který si plzeňští měšťané nechali udělat v roce 1580 v arcibiskupské kanceláři, se predikát „ze Střížovic“ nevyskytuje.<sup>36)</sup> Z jakého důvodu byl uveden v zápisu pře o les Hat' a zřejmě již v soupisu majetku kláštera z roku 1549 zůstává záhadou.

Jak již bylo řečeno, Střížovice byly přibližně dvakrát tak velké jako průměrné vesnice v okolí. Zvláštní indicíí,



Střížovice čp. 18 – bývalá rychta je směrem do návsi přizemní, směrem do hloubi klesajícího pozemku patrová, opatřená nad bývalými chlévy patrem s pavlačí. Objekt prochází rekonstrukcí (foto autor 2016).

hovořící ve prospěch existence šlechtického sídla ve Střížovicích, je půdorysné uspořádání vsi. Dobře jej vidíme na mapě stabilního katastru z roku 1838, kdy byl intravilán zachycen ještě před novodobými změnami. Ves sestávala ze dvou hlavních celků – za prvé z usedlostí seskupených kolem nepravidelné návsi s kaplí a za druhé z návsi na západě k jihu vybíhající ulice s dalšími usedlostmi.<sup>37)</sup> Jako analogie dobře poslouží půdorys také velké vsi Volduchy na Rokycansku – také tady jsou roku 1848 usedlosti seskupeny kolem velké návsi a pak při ulici, vybíhající ze severní části návsi k jihozápadu.<sup>38)</sup> Ve Volduchách však je panské sídlo doloženo – od roku 1289 jsou známi vladykové, píšíci se po Volduchách. Někdy na přelomu 60. a 70. let 14. století vouldušští vladykové mizí ze scény a koncem 70. let část Volduch náleží ke hradu Mítrvaldu a vzápětí celá ves Rožmberkům. V 15. století byla rozdělena na dva majetkové díly; jeden patřil ke Zbirohu a druhý k Břežině.<sup>39)</sup> Je možné uvažovat takto: po vouldušských vladykách zůstalo jejich sídlo s poplužním dvorem. Když se Volduchy staly součástí větších majetkových celků, došlo k likvidaci nepotřebného sídla a dvora a jeho pozemky byly rozděleny novým poddaným, čímž vznikla ona zmíněná ulice. Možná,



Střížovice čp. 18. Pohled na východní stranu podezřelého útvaru. Sněhový poprašek zvýrazňuje jeho bok (foto autor 2016).

že podobný proces po hypotetickém získání vsi nepomuckými cisterciáky od hypotetického šlechtického rodu proběhl i ve Střížovicích, avšak nedochovaly se písemné prameny, které by jej blíže osvětlily.

Další hypotetická možnost existence panského sídla ve Střížovicích nastala se vznikem samostatného deskového statku Střížovice (I. díl), i když jeho trvání bylo krátké (1659 až maximálně 1666). Ota Jiří Helverson s manželkou však měli vyšší ambice než se usadit ve Střížovicích – roku 1660 koupili zámek a panství Krakovec<sup>40)</sup> a ze Střížovic zřejmě jen po nějaký čas pobírali platy od poddaných.

Střížovická obecní kronika uvádí, že jedna i druhá část vsi mívala vlastního rychtáře.<sup>41)</sup> Rychtářský úřad větší části zastávali dlouhodobě příslušníci rodu Pytlíků z čp. 18, k němuž náležel dvojnásobek pozemků než k ostatním selským dvorům. Rod Pytlíků vymřel po meči roku 1756.<sup>42)</sup> Mohlo se původně jednat o dědičnou rychtu, kterou snad obdržel za svou práci lokátor při vysazování vsi (nebo její novější části – viz výše) emfyteutickým (zákupním, německým) právem. Archiv nepomuckých cisterciáků se sice nedochoval, ale známe podobné případy z archivu cisterciáckého kláštera v Plasích, kde bývali těmito lokátory nebo dalšími majiteli rychty i příslušníci drobné šlechty.<sup>43)</sup>

Internetové stránky obce Střížovice říkají, že podle pověstí byla ve Střížovicích zemanská tvrz, která stávala na místě statku čp. 18 (Pytlíkojc), čemuž nasvědčují zbytky



Střížovice čp. 18. Pohled na západní stranu podezřelého útvaru. Kameny v narušení pochází ze zbořené hradby (foto autor 2016).

valů a sklepení na zahradě. Měla zaniknout okolo roku 1450 a její poslední majitel se jmenoval Jindřich Heřman.<sup>44)</sup>

V obecní kronice nalezneme informace, že ve farní kronice založené před 100 lety stojí, že na zahradě čp. 18 (selský dvůr u Pytlíků) stála malá tvrz, nebo že nejstarší je čp. 18, kde podle pamětní knihy prusínské stávala tvrz a její poslední majitelé byli páni z Heřmanů.<sup>45)</sup> Střížovice byly přiřazeny do Prusin a v prusínské farní kronice založené roku 1836 čteme v úvodu tento zápis: „Ve vsi Střížovicích bydleli před časy v jednom dvoře pánové Hermeranové, což dokazuje posaváde starý zápis tam zanechaný; ten dvůr ale nyní sedlský jest a jmenuje se dvůr Pitlíkovský.“<sup>46)</sup>

Mít tak k dispozici starý zápis chovaný v čp. 18 na pytlíkovské rychti! Patrně by bylo možné zjistit, jaký šlechtický rod se skrývá za „Hermerany“ či Heřmany a také, o jakou formu dokumentu se jednalo. Mohl by to být právě list na dědičnou rychtu.

Místní tradice dokonce hovoří o tom, že v místech usedlostí čp. 15 až 20 bývala tvrz s centrem v čp. 18 a stodoly uvedených popisných čísel vznikly z kamenného opevnění – hradby.<sup>47)</sup> Usedlost čp. 15 a také stodoly za čp. 16, 17 a 18 roku 1816 vyhořely a byly pak postaveny nové, větší.<sup>48)</sup> Na mapě z roku 1838 jsou stodoly patřící k čp. 15, 16 a 17 zděné a v jedné linii uzavírají příslušná nádvoří. Vidíme zde také spíše menší než větší usedlost čp. 18 s velkou zahradou, v níž osamocené stojí roubená stodola přibližně čtvercového půdorysu. Téměř nezměněnou situaci zachytilo letecké snímkování v roce 1956,<sup>49)</sup> na současné letecké fotografii již však stodola není patrná.<sup>50)</sup> Zdá se, že mapa z roku 1838 ukazuje novou situaci po požáru roku 1816 a že stará roubená stodola čp. 18, stojící hlouběji v zahradě požárem postižena nebyla, podlehla až socializaci zemědělství.

Jak na leteckém snímkování z roku 1956, tak i na současné letecké fotografii jsou blízko na jih od budov usedlosti čp. 18 (vlastně ještě na nádvoří, uzavřeném dřívě stodolou) patrné obrysy oválného útvaru, o rozměrech cca 15 x 20 m s delší osou ve směru sever-jih. Výškopis ukazuje digitální model reliéfu ČR 5. generace: útvary převyšuje okolní terén o cca 1 metr.<sup>51)</sup> Tento útvary, považovaný za jádro rozsáhlé tvrže, je plochý, mírně se svažující směrem k vodoteči, tak jako okolní zamokřený terén, z něhož vystupuje jako nepravá ostrožna. V době průzkumu (únor 2016) se spíše zdálo, že jde o terénní útvary, možná zvýrazněný kolem probíhajících přístupy na zahradu. Kameny na jeho okrajích pochází ze zbořené kamenné zdi dřívě ohrazující



Střížovice čp. 18. Ještě jeden pohled na útvary od východu se stružkou uprostřed. V pozadí na místě stromů stávala stodola (foto autor 2016).

pozemek čp. 18, od severu k jihu jej protíná odvodňovací stružka. Při sázení stromků na pojednávaném útvary si obyvatel domu nepovšiml ani kamenů, ani známek požáru.<sup>52)</sup>

O archeologických nálezech ze Střížovic hovoří obecní kronika takto: Roku 1986 byly při práci na zahradě čp. 22 nalezeny keramické střepy. Archeologové zde následně povrchovým průzkumem našli střepů větší množství a keramiku datovali do poloviny 13. století. Již předtím nalezené střepy v čp. 18 dokazují, že ves byla založena daleko dřívě, než uvádí první zápisy.<sup>53)</sup> Podle obyvatele čp. 18 kdysi kopal (a učinil nějaké nálezy) východně od popisovaného útvaru blízko hranice s čp. 19 regionální badatel pan Miloslav Němec,<sup>54)</sup> uložení nálezů se však nepodařilo zjistit.

Zda bylo či nebylo ve Střížovicích panské sídlo, tedy zatím zůstává otevřenou otázkou. Mohl by jí vyřešit rozsáhlejší archeologický výzkum (což zatím nepřipadá v úvahu) nebo například nalezení dokumentu, který by osvětlil postavení majitele pozdější pytlíkovské rychty. Po ohledání se podezřelý útvary jeví spíše jako přírodní, nelze však podcenit silnou místní tradici.

Poznámky: **1)** Např. Faktor, F.: Popis okresu Blovickeho. Praha 1887, s. 109; Učitelstvo: Popis školního okresu Plzeňského. Plzeň 1896, s. 153. **2)** Sedláček, A.: Místopisný slovník historický Království českého. Praha 1908 uvádí jen jiné dvojice Střížovice. **3)** Karel, T. – Krčmář, L.: Panská sídla západních Čech – Plzeňsko. České Budějovice 2006. **4)** Truhlář, J. (ed.): Urbář zboží rožmberského z roku 1379. Praha 1880, s. 21. **5)** Friedrich, G. (ed.): Archiv český XXXVII/2 – čtvrtá kniha provolací desk dvorských z let 1453-1480. Praha 1941, s. 1199-1200. **6)** Emler, J. (ed.): Ein Bernaregister des Pilsner Kreises vom Jahre 1379. Prag 1876. **7)** Sedláček, A. (ed.): Zbytky register králův římských a českých z let 1361-1480. Praha 1914, s. 158. **8)** Palacký, F. (ed.): Archiv český čili staré písemné památky české i moravské II. Praha 1842, s. 471. **9)** Novobilský, M. – Rožmberský, P.: Hrad Vlčejn. Edice Zapomenuté hrady, tvrže a místa č. 23. Plzeň 2000, s. 10-20. **10)** Citace v pozn. 5, s. 1038-1039, 1055-1058. **11)** Rožmberský, P.: Zelenohorské panství roku 1558. In: Jižní Plzeňsko. Historicko-vlastivědný sborník Muzea jižního Plzeňska v Blovicích VI. Blovice 2008, s. 33-34. **12)** Sedláček, A.: Hrady, zámky a tvrže Království českého XIII. Praha 1905, s. 86. **13)** Emler, J. (ed.): Výpisy z českých původních listin c. k. veřejné



knihovny pražské. In: Archiv český VIII. Praha 1888, s. 491. **14)** Strnad, J. (ed.): Listář královského města Plzně a druhdy poddaných osad II. Plzeň 1905, s. 528-529. **15)** Rožmberský, P. – Machová, V. – Fiala, M.: Zámek a tvrz Nebílovy. Edice Zapomenuté hrady, tvrze a místa č. 26. Plzeň 2002, s. 15. **16)** Citace v pozn. 12, s. 86. **17)** Národní archiv Praha, fond Desky zemské větší (dále jen NA DZV), kniha č. 251, fol. A8-A8v. Za poskytnutí fotokopie děkuji V. Chmelářovi. **18)** Citace v pozn. 17, fol. D30. **19)** NA DZV, kniha č. 306, fol. M23-M24. **20)** Rožmberský, P.: Zámek Hradiště. Blovice 2004, s. 21. **21)** Citace v pozn. 15, s. 17-18. **22)** NA DZV, č. 74, fol. H11-H12. **23)** Bílek, T. V. (ed.): Dějiny konfiskací v Čechách po r. 1618 I. Praha 1882, s. 338. **24)** Rožmberský, P. – Hajšman, J. – Machová, V.: Dolní a Horní Lukavice. Edice Zapomenuté hrady, tvrze a místa č. 31. Plzeň 2004, s. 35. **25)** Doskočil, K. (ed.): Berní rula 2. Popis Čech r. 1654. Praha 1953, s. 456, 468. **26)** Čadková, I. – Zahradníková, M. (ed.): Berní rula 25. Kraj Plzeňský III. Praha 2003, s. 780. **27)** Citace v pozn. 26, s. 882-883. **28)** Citace v pozn. 24, s. 36, 38, 45; citace v pozn. 25, s. 456. **29)** Citace v pozn. 15, s. 20, 21, 25, 30. **30)** Státní oblastní archiv Plzeň-jih (dále SOKA) v Blovicích, fond č. 396 MNV Střížovice, inv. č. 53 – Kronika obce Střížovic 1923-1956, s. 42. **31)** Archiv města Plzně, inv. č. 44, sign. 1c 1, Registra mezní lesův k městu Plzni náležitých, fol. 85-88. **32)** Citace v pozn. 12, s. 86. **33)** Citace v pozn. 31, fol. 88-88v. **34)** Strnad, J.: Klášter dominikánský v Plzni od svého založení až do zrušení (1300-1785). In: Výroční zpráva c. k. českého státního vyššího gymnasia v Plzni za školní rok 1895-96. Plzeň 1896, s. 30.

**35)** Strnad, J. (ed.): Listář královského města Plzně a druhdy poddaných osad I. Plzeň 1891, s. 19. **36)** Hruška, M.: Kniha pamětní král. krajského města Plzně od roku 775 až 1870. Plzeň 1883, s. 9-10. **37)** <http://archivnimapy.cuzk.cz> – katastr Střížovice. **38)** <http://archivnimapy.cuzk.cz> – katastr Volduchy. **39)** Rožmberský, P.: Města, městečka, hrady, tvrze a vesnice na Rokycansku v písemných pramenech 10. – 17. století. In: Rožmberský, P. – Vařeka, P.: Středověké osídlení Rokycanska Praha 2013, s. 170-173. **40)** Sedláček, A.: Hrady, zámky a tvrze Království českého VIII. Praha 1881, s. 109. **41)** Citace v pozn. 30, s. 42. **42)** <http://www.strizovice.eu/informace-o-obci/historie> [8. 11. 2015]. **43)** Rožmberský, P.: Kaznějovská rychta, Hláska II/1991, s. 13-14; Rožmberský, P.: Hodyňský rychta, Hláska II/1991, s. 29-30; Rožmberský, P.: Mladotický rychta, Hláska II/1991, s. 37-38. **44)** Citace v pozn. 42. **45)** Citace v pozn. 30, s. 72, 211. **46)** SOKA v Blovicích, fond 505, FÚ Prusiny, inv. č. 2 – Pamětní kniha fary prusinské 1836-1939, s. 2. **47)** Od předků slýchávala pí M. Fremrová, již tímto děkuji. **48)** Alternativní kronika psaná paralelně s oficiální střížovickou kronikou od r. 1948 p. Václavem Matouškem. Za informaci děkuji pí M. Fremrové. **49)** <http://kontaminace.cenia.cz> [20. 11. 2015]. **50)** <http://mapy.cz> [20. 11. 2015]. **51)** <http://ags.cuzk.cz/dmr/#> [22. 11. 2015]. **52)** Informace p. Jiřího Rychtaříka, jemuž tímto děkujeme za ochotu. **53)** SOKA v Blovicích, fond č. 1007 ObÚ Střížovice – Kronika obce Střížovic 1957-1991, s. 451. **54)** Viz pozn. 52.

## Opevnění u Vížky

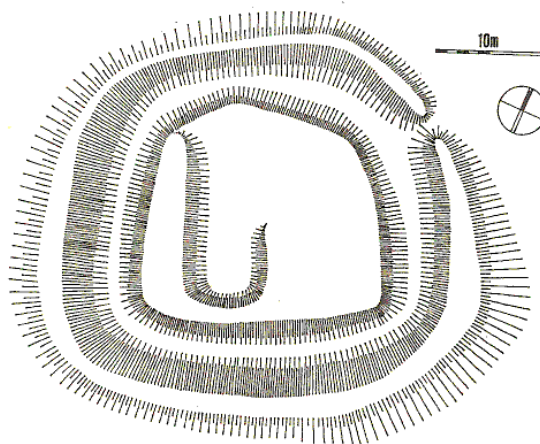
*Otto Slabý – Petr Rožmberský*

V katastru vsi Vížky (obec Planá, okr. Tachov) se nachází opevnění neznámého původu. Je situováno východojihovýchodním směrem asi 1100 metrů vzdušnou čarou od vsi Vížka v nadmořské výšce 499 m. Souřadnice 49°48'31,295"N a 12°04'50,302"E. Ze vsi půjdeme 1200 m po cestě s červenou turistickou značkou a opevnění pak najdeme vlevo asi 100 m od cesty na okraji lesa.

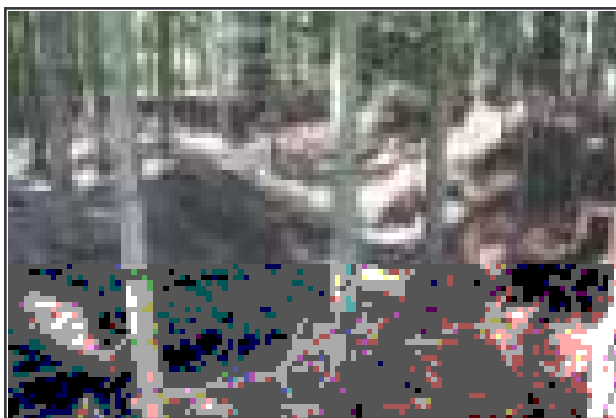
Místo je uváděno již ve starší literatuře. Například F. A. Heber pod heslem Vížka (Wěžka) uvádí mezi vsí Vížkou a údolím dnešního Kosího potoka: „... v lese stará zřícenina, porostlá vysokými smrky, která je zde všeobecně nazývána „Na zámečku“. Kdysi se však jmenovala Vížka a byla rodovým sídlem rytířů z Vížky. Měla okrouhlý tvar, byla postavena na náhorní plošině a k její obraně sloužil kromě hlubokého příkopu ještě jeden mohutný val, který má dodnes výšku deseti stop. Tvrziště se však zdvihá sotva jeden sáh nad dno příkopu a jeho vnitřní prostor dosahuje v průměru asi deseti sáhů. To jasně dokazuje, že tvrz nebyla velká a nemohla mít přílišný význam“. Dále Heber uvádí, že žádné zbytky zdí nejsou viditelné a pak se věnuje historickým souvislostem předpokládaje, že se jedná o rodové sídlo pánů z Vížky. Heberův popis sice odpovídá našemu opevněnému objektu u vsi Vížka, ale historická fakta se zřejmě týkají hradu Věžka u Druztové (okr. Plzeň-sever).<sup>1)</sup>

Také další z romantických badatelů Martin Kolář psal: „Páni z Chrástí jako Dobrohostové a Voldušští za pučem svým na západ se pustili a blíž Plané města vesnici Věžku u hrádek téhož jména mezi Mží a Michalovickým potokem

založili; hradiště posud valem označené Heber... popsal... Zprávy o této druhé Věžce pocházejí teprve z konce XIV. věku“. Potom Kolář uvádí zprávy, týkající se opět hradu Věžky u Druztové a říká, že na začátku 15. století „přišla na jednu nebo druhou Věžku pohroma“ – byla vojskem Václava IV. dobyta a rozbořena kvůli odboji Švamberků; obě Věžky náležely Švamberkům, a proto nelze říci, které se vojenská akce dotkla. Nakonec Kolář vyslovil domněnku, že pohroma postihla Věžku „blíže hradu Třebelského“. Později v 15. století patřila „Věžka Třebelská“



Vížka – plán opevnění Na zámečku, zaměřeno r. 1986 (převzato z díla cit. v pozn. 6).



Vížka – jihozápadní část opevnění Na záměčku (všechny foto O. Slabý 2016).



Vížka – západní část opevnění Na záměčku.



Vížka – jižní část opevnění Na záměčku.



Vížka – východní část opevnění Na záměčku.

kladubskému klášteru a ten jí roku 1565 zastavil Švamberkům v dluhu 450 kop...<sup>2)</sup> Kolář tedy směřoval zprávy o hradu Věžce a opevnění u Vížky. Lokalitu zřejmě nenavštívil.

Těchto omylů se všiml již August Sedláček, který zpochybnul i název objektu Vížka. Ve stati „Tvrze v okolí Černošína“ klade do těchto míst dvě tvrziště: „Mezi Třeblí a vsí Vížkou jest hluboký důl Michlsperského potoka, který pod Věžkou do Mže padá. Mezi tímto a jiným potokem jest staré tvrziště, řečené Na záměčku. Na kraji téhož lesa, v němž je toto tvrziště a na kraji jeho severozápadním na pláni spatřuje se okrouhlé tvrziště s hlubokým příkopem a mohutným náspem, které jen prostou věž zavíraly. Jak se toto tvrziště jmenovalo, není známo. Co Heber a Kolář o nich dějinného vypravují, nemá podstaty; i název Věžka není pravdivý.“<sup>3)</sup> Která ze dvou Sedláčkem uvedených lokalit je popsána Heberem, není zcela jasné. Jejich lokalizace je zcela vágní, určení světové strany pravděpodobně chybné. Zdá se, že Sedláček přisoudil označení „Na záměčku“ jiné lokalitě, a to nejspíše čtvercové císařské redutě již na katastru vsi Svahy (cca 1,5 km severovýchodně od vsi Vížka); ta byla archeologicky zkoumána v letech 1988-1989.<sup>4)</sup> Druhá „oválná“ lokalita je zřejmě čtverhranným opevněním se zaoblenými rohy zvaným „Na záměčku“ (viz pláněk).

V dalším souhrnném díle o panských sídlech vydaném nakladatelstvím Svoboda se Vížka neobjevuje, neboť dílo bylo psané archiváři, kteří o tvrzi neměli žádné písemné prameny.<sup>5)</sup> Ves „Wizka“ se totiž jako příslušenství hradu Švamberka objevuje až v zápisu z roku 1546.<sup>6)</sup>

Opevnění se dále podrobněji věnují Z Procházka a J. Úlovec v díle Hrad, zámky a tvrze okresu Tachov pod

heslem Záměček k. ú. Vížka. Uvádějí, že pahorek objatý příkopem a dříve nazývaný „Am Schlössel“ leží asi kilometr jihovýchodně od vsi Vížky na okraji lesa Středový pahrbek o přibližně čtvercovém půdorysu je poměrně rovný, v západní části se stopou po zahloubeném objektu. Povrchovou prohlídkou lokality nezískali žádný materiál, který by dovoľoval její přesnější časové zařazení. Nepovažují za pravděpodobné, že by se jednalo o relikty panského sídla, ale domnívají se, že se spíše jedná o pozůstatky polního opevnění jedné z armád (švédské nebo císařské) vzniklé v závěru třicetileté války roku 1647 při bitvě u Třebele.<sup>7)</sup>

Původní název lokality dnes nelze určit. Možný název Vížka vychází pouze z blízkosti vsi, do jejíhož katastru náleží. Podle II. a III. vojenského mapování je velká oblast mezi levým břehem Mže a pravou stranou Košího potoka nazývána Beim Schlössel (odtud název Záměček či Na záměčku). Na kraji tohoto lesa vidíme schematické zakreslení opevnění (lépe na II. mapování).<sup>8)</sup> Tvarem a barvou pozemků opevnění dobře vykresluje také indikační skica stabilního katastru z roku 1839.<sup>9)</sup>

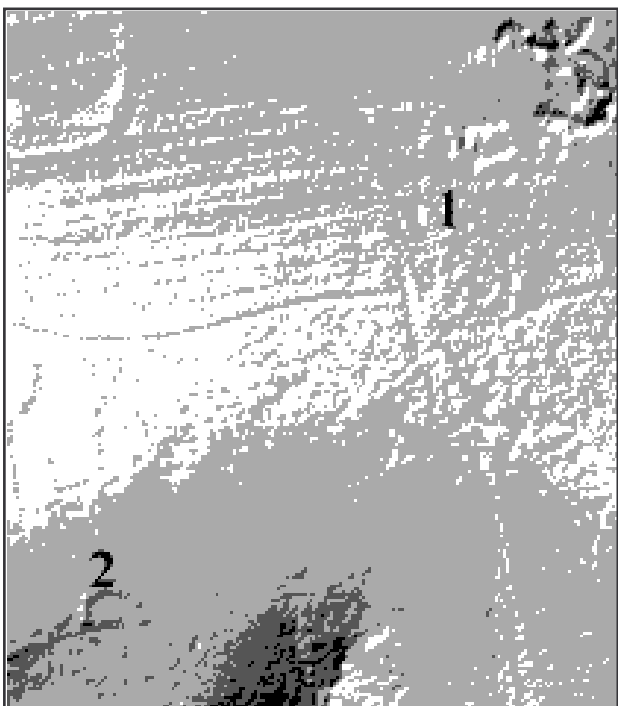
K časovému zařazení lokality je nesnadné se bez archeologického průzkumu vyjádřit. Starší autoři zřejmě neměli pochyb, že se jedná o relikty panského sídla. Dnešní pohled je kritičtější, vzhledem k podrobným vědomostem o průběhu bitvy u Třebele na sklonku třicetileté války koncem léta 1647, zachyceném i s opevněními několika vedutami. Veduty však území u vsi Vížky nezachycují.<sup>10)</sup> Tak se stalo, že pojednávané opevnění nebylo zařazeno jako tvrziště do encyklopedie o českých tvrzích,<sup>11)</sup> ale ani do stěžejního díla o bitvě u Třebele jako opevnění z roku 1647. Je zde sice podrobně popsáno (střed tvoří téměř kruhová plocha o rozměrech cca 18 x 20 m, v jihovýchodní části se nachází



Vížka – jihovýchodní část opevnění Na zámečku.



Vížka, objekt u hrany údolí Mže – vpravo hrana vzniklá odbagrováním materiálu, vlevo cesta, v pozadí hromady zeminy.



Vížka – lidarový snímek zachycuje: 1 – opevnění Na zámečku u prameniště, 2 – objekt u hrany údolí Mže (citace v pozn. 13)



Vížka, objekt u hrany údolí Mže – hromady materiálu nahrnuté buldozerem.



Vížka – situační mapka. 1 – poloha opevnění Na zámečku, 2 – poloha značky pro opevnění z turistické mapy, 3 – poloha domnělého opevnění – plochy pro skládku kmenů.

čtvercová deprese o straně 5 m a hloubce 70 až 120 cm. Centrální plocha je ohraničena přibližně kruhovým příkopem o průměru 35 m. Příkop je místy až 6 m široký, hluboký 130 až 220 cm. Vnější val je 150 cm široký, oproti okolí převýšen o 50 až 70 cm. V severní části je val přerušen 3 m širokou depresí, ale datace je stále nejistá<sup>12)</sup> Podobné opevnění neznámého původu s nejistým časovým zařazením zaměřovali členové Klubu Augusta Sedláčka na jaře 2011 u Všekar (okr. Plzeň-jih).<sup>13)</sup>

Dnes je opevnění velmi dobře zřetelné a přehledné. Má obdélný tvar s výrazně zaoblenými rohy. Po celém obvodu je obemknuto valem a hlubokým příkopem. Val i příkop jsou nejméně výrazné v severovýchodní části objektu. Vnitřní prostor je plochý, pouze v jeho západní polovině je obdélná terénní deprese. Lokalita je zarostlá ne příliš hustým smíkovým lesem středního vzrůstu.

Původní název lokality dnes nelze určit. Možný název Vížka vychází pouze z blízkosti vsi, do jejíhož katastru náleží. Podle II. a III. vojenského mapování je velká oblast

mezi levým břehem Mže a pravou stranou Kosího potoka nazývána Beim Schlüssel (odtud název Zámeček či Na zámečku). Na kraji tohoto lesa vidíme schematické zakreslení opevnění (lépe na II. mapování).<sup>14)</sup> Tvarem a barvou pozemků opevnění dobře vykresluje také indikační skica stabilního katastru z roku 1839.<sup>15)</sup>

Na katastru Vížky je na turistické mapě vyznačen červený bod s označením „býv. opevnění“. Neoznačuje však popsanou lokalitu, ale je umístěn asi 250 m od ní jihozápadně v lese. Mohlo by se říci, že tuisté udělali chybu, nebýt jedné věci. Lidarový snímek totiž zaznamenal od turistického bodu k jihu, od výše popsaného opevnění 400 m jihozápadně, další čtverhranný objekt v lese již téměř na hraně údolí Mže.<sup>16)</sup>

Průzkum uvedeného objektu přinesl zjištění, že se zřejmě nejedná o pozůstatky opevnění. Jde patrně o spíše trojúhelnou plochu vytvořenou asi v minulém století buldozerem na skládce kmenů. Shrnutý materiál tvoří val složený z jednotlivých hromad na západním okraji. Severní okraj tvoří hrana odtěženého svahu a pod jižním okrajem jde cesta. A tak pěkně to na lidarovém snímku vypadalo!

Poznámky: **1)** Bukačová, I. – Úlovec, J. (ed.): František Alexandr Heber – České hrady, zámky a tvrze I – západní Čechy. Praha 2002, s. 458; **2)** Kolář, M.: Rozrod Dobrohostů a osudy jejich. Příspěvek ku kolonizaci Plzeňska, Památky archeologické VIII/1868, s. 493, 494; **3)** Sedláček, A.: Hrady, zámky a tvrze Království českého XIII. Praha 1905, s. 136; **4)** Matoušek, V.: Třebel. Obraz krajiny s bitvou. Praha 2006, s. 136-146. **5)** Bělohávek, M. a kol.: Hrady,

zámky a tvrze v Čechách, na Moravě a ve Slezsku IV. Praha 1895. **6)** Profous, A. – Svoboda, J.: Místní jména v Čechách, jejich vznik, původní význam a změny IV. Praha 1957, s. 566. **7)** Procházka, Z. – Úlovec, J.: Hrady, zámky a tvrze okresu Tachov – 3. Tachov 1991, s. 289-290. **8)** <http://oldmaps.geolab.cz> – map. listy č. W-10-VII a 4049-4. **9)** <http://archivnimapy.cuzk.cz> – katastr Vížka. **10)** Např. Rožmberský, P.: Bitva u Třebele roku 1647. Hláska III/1992, s. 29-32; citace v pozn. 4, s. 57-59. **11)** Kolektiv: Encyklopedie českých tvrzí III. Praha 2005. **12)** Citace v pozn. 4, s. 73-74. **13)** Rožmberský, P. – Brzobohatá, K. 2011: Opevnění u sv. Barbory nedaleko Všekar. Hláska XXIII/2011, s. 9-10. **14)** Citace v pozn. 8. **15)** Citace v pozn. 9. **16)** <http://ags.cuzk.cz/dmr/#> – katastr Vížka.

## Drobnosti, dodatky, opravy, informace, zajímavosti, ohlasy

### Podzemní chodba tvrze Vaneč

Karel Pokorný

Tvrz ve vsi Vaneč (obec Pyšel, okr. Třebíč) by potřebovala odborný výzkum, kterého se jí jen tak nedostane, protože v zástupu stojí objekty mnohem významnější. Jedna odborná literatura o ní hovoří jako o zmizelé beze stopy,<sup>1)</sup> jiná udává zbytek zdi s masivními pilířmi<sup>2)</sup> a lokální prameny mluví o podzemí s únikovou chodbou a dvou branách, z nichž jedna dosud stojí v hmotě statku.<sup>3)</sup> Areál tvrze obnášel cca 75 čtverečních metrů. Dnes zde stojí nad pravým břehem Oslavy několik hospodářských budov, z nichž nejvýraznější je dům čp. 11. Vstup do uzavřeného areálu je z Mlýnářské ulice. Vstup do sklepení s chodbou se nachází šikmo naproti vchodu.



Vaneč čp. 11 – objekt, pod nímž se nachází podzemí (foto Kamil Pokorný 2015).

Místní se prý nemohou dohodnout, kde vlastně tvrz stála, ale přístupné podzemí tesané ve skále napovídá, že není co řešit. Do podzemí lze bez problému vstoupit schodištěm, které se nalézá v boční zdi hospodářské budovy nynějšího statku. Pod schody se chodba mírně svažuje až ke křižovatce, tesané již ve skále. Odbočka vpravo je zavalena kamením a levou se lze dostat do míst taktéž neprůchodných a zdá se, že záměrně zavalených.

V čele křižovatky je vstup do chodby, která zpracováním zcela připomíná chodbu na hradě Kyšperku.<sup>4)</sup> Dá se do ní vlézt, ale naplaveniny se po několika metrech zvedají až ke stropu. Sonda ukázala, že usazenin je až šedesát centimetrů. Lze vyloučit účel štol jako odvodňovací, či dokonce kanalizační, protože v prostorách a kójiích kolem se skladovaly potraviny. Odvodňovačka by též měla mít potřebný sklon a mohla by být kratší, ve směru ke svahu. Georadar<sup>5)</sup> však ukazuje, že chodba vedla až k první bráně, kde se teprve odkloňuje doleva k poli.

Nad polem, které se dalo údajně zatopit z okolních rybníků, se nalézá zed' z nasucho kladených kamenů. Zda byla součástí vnějšího opevnění, nedokážeme určit a literatura o ní nic neuvádí. Pokud by chodba vyúsťovala zde, kde je dnes spleť náletových dřevin, mohl by se prchající vnořit v případě zatopení okolí do vody. Nebylo to nic neobvyklého u hradů v rovinách Polska,

Anglie a dalších. U nás se s tím počítalo v Telči, Jindřichově Hradci, tvrzí v Kestřanech. Staré nákresy zobrazují použití měchuřin nebo rákosových otepí. Dobové dřevězby na dvou polských hradech zobrazují muže opouštějícího vodní tunel a přidržujícího se nafouklých měchů a v druhém případě spojených plovoucích otepí.



Podzemní chodba tvrze Vaneč (foto Kamil Pokorný 2015).

Poznámky: **1)** Kolektiv: Hrady, zámky a tvrze v Čechách, na Moravě a ve Slezsku I - Jižní Morava. Praha 1981, s. 245. **2)** Plaček, M.: Ilustrovaná encyklopedie moravských hradů, hrádků a tvrzí. 1. vydání, Praha 2001, s. 673. **3)** Oblastní archiv Třebíč, fond Vaneč, zprávy učitelů a kronikářů. **4)** Pokorný, K.: Podzemí hradu Kyšperku, Hláska XXVII/2016, č. 1, s. 10-11. **5)** Např. <http://www.vidimepodzem.cz/Georadar%20LOZA.html> [14. 7. 2016].

### Zmizelé šlechtické sídlo ve Lhůtě

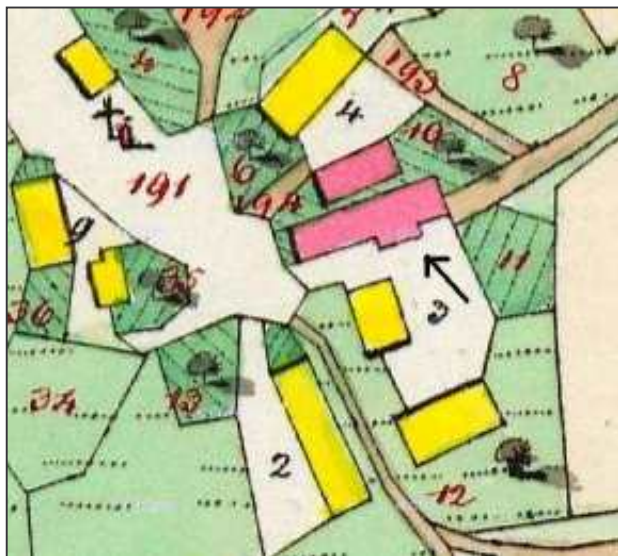
Petr Rožmberský

Lhot, Lhůt, Lhotic a Lhotek je v Čechách velké množství. Jméno těchto vsí se odvíjelo od lhůty, kterou dostali noví osadníci na to, aby vyklučili les, postavili si obydlí a hospodářské budovy a vzdělali pole. Po tu dobu byli osvobozeni od poplatku za pronájem půdy od jejího majitele – vrchnosti. Po uplynutí lhůty pak museli platit tzv. úrok. Jména těchto vesnic se často proměňovala v rámci výše uvedených tvarů a takové vsi byly mnohdy pro rozlišení od jiných tímto způsobem založených vesnic ještě označovány různými přířivlastky; i ty však podléhaly změnám. Proto je velmi obtížné přiřazovat jednotlivé písemné zprávy o takových vesnicích k určitým lokalitám.

To platí i o vsi, která se dnes jmenuje Lhůta (obec Mochtín, okr. Klatovy). S ní byla ztotožněna Buková Lhota, zaznamenaná berním rejstříkem Plzeňského kraje z roku 1379.<sup>1)</sup> V tomto prameni je v klatovském berním okrsku zaznamenaná mimo jiných Lhot také Lhota Buková, v níž měl poddané blíže neurčený Zdeněk. Na začátku berního rejstříku klatovského okrsku je seznam následujících lokalit – zde je tato ves nazvána Lhotka Zdeňkova. Ke ztotožnění této lokality s dnešní Lhůtou u Mochtína přispívá skutečnost, že Zdeněk měl majetek také ve vsích, se Lhůtou sousedících – v Čestíně a Hradišti.<sup>2)</sup> Dnešní Nový Čestín je od Lhůty vzdálen necelý kilometr, Hradiště 2,5 km vzdušnou čarou.

Možná se pak pojednávána ves dostala do majetku nepomuckých cisterciáků (do husitské revoluce), nebo byla k nepomuckému klášterství v rámci zástavního zelenohorského panství připojena někdy poději; každopádně byla v roce 1558, kdy bylo zástavní panství Zelená Hora prodáno dědičně Šternberkům, ve výčtu příslušenství uvedena také ves Lhota. Podle s ní jmenovaných vsí je jasné, že šlo o Lhotu někde na Plánicku (...ves Zborovy, ves Hnačov, ves Kratice, ves Plichtice, ves Plánička, ves Skránčice, ves Číhaň, ves Lukoviště, ves Kocourovo, ves Zdebořice, ves Křížovice, ves Kvašlice, ..., ves Pečetín, ves Újezd (u Plánice), ves (Mlýnské) Struhadlo, ves Bližanovy, ves Kvasetice, ves Bolešiny vesnice celé a dvory kmetcí s platem. „Item a ves Lhota, ves Habartice a dvory kmetcí s platem což tu má“.<sup>3)</sup> avšak má tu trochu výjimečné postavení – jako by se stala součástí panství poměrně nedávno. Protože na Plánicku jiná Lhota není a třeba Kocourov je od pojednávána Lhůty vzdálen jen kilometr a Zdebořice přes 3 km, můžeme říci, že se jedná o Lhůtu u Mochtína.

Do konce 16. a ještě v 17. století bylo zelenohorské panství několikrát děleno a opět scelováno; při tom byly vždy jmenovány vesnice připadlé k tomu či onomu dílu, avšak Lhota/Lhůta již není nikdy jmenována.<sup>4)</sup> Zdá se, že byla brzy po roce 1558 odprodána, není však známo, kdo byl jejím novým majitelem. Jen hypoteticky můžeme uvažovat o tom, že ves byla přikoupena k Těšetinám



Lhůta na mapě stabilního katastru z r. 1837. Šipka ukazuje na předpokládané panské sídlo.

(necelý kilometr od Lhůty), statku v držení Václava Lehomského z Malevic († před rokem 1570). Jeho synové sice roku 1578 Těšetiny prodali,<sup>5)</sup> ale sídlili na drobných statcích v okolí. Jeden z nich, Bohuslav starší, ještě v roce 1624 držel Hradiště a Lhotu. Z jeho několika synů seděl Bohuslav okolo roku 1650 na Lhotě.<sup>6)</sup>

V roce 1651 je v matrikách fary Němčice zaznamenán jako kmotr urozený a statečný rytíř, pan Bohuslav Lehomský z Malevic, bohužel bez uvedeného sedění.<sup>7)</sup> V matrikách fary v Plánici, k níž náleželo několik filiálních kostelů v okolí, jsou v roce 1652 zapsány tři svatby ze Lhůty; novomanželé jsou v prvním případě označeni jako poddaní urozeného pana Bohuslava Lehomského z Malonic a na Lhotě, ve druhém jako poddaní

téhož pána „na Lhotě a Ujčíně“ a ve třetím případě je Bohuslav seděním už jen „na Ujčíně“.<sup>8)</sup> Tyto změny v sedění je možné vysvětlit. Manželka Bohuslava Lehomského Anna, rozená Měščíkova z Výškova, totiž už v roce 1626 koupila statek Ujčín,<sup>9)</sup> od Lhůty poněkud vzdálenější (8,5 km vzdušnou čarou). Je tedy možné, že se Bohuslav někdy zdržoval ve Lhůtě, jindy v Ujčíně.

Berní rula (Plzeňsko vizitováno září 1654 – březen 1655) znamenala zemskodeskový statek pod názvem „Lhota dvůr“ Bohuslava Lehomského, tvořený třemi selskými a jednou tzv. zahradnickou usedlostí. Byl nazýván také Lhota Lehomská.<sup>10)</sup> Šlo zřejmě o celou (malou) vesnici; panský dvůr nebyl rolou zaznamenán, neboť berní rula evidovala pouze rustikál, nikoli dominikál. Ještě roku 1656 je zaznamenán Bohuslav z Malevic na Lhůtě.<sup>11)</sup>

Po rodičích dědil syn Adolf Florián Lehomský z Malevic, který nejprve roku 1656 prodal statek Ujčín a v roce 1659 také statek Lhotu/Lhůtu.<sup>12)</sup> To již seděl na Dožicích a Mladém Smolivci. Lhůtu od něj koupil za 3115 zlatých Vilém Albrecht Krakovský z Kolovrat a připojil tento statek ke svému panství Týnec.<sup>13)</sup> Adolf Florián si vymínil Kryštofa Kuta, šafáře ve dvoře Lhůtě;<sup>14)</sup> nejspíše si spolehlivého zaměstnance vzal na své nové statky.

Dvůr ve Lhůtě se tedy stal jedním z vrchnostenských dvorů na rozsáhlém týneckém panství. V týneckém zámku se v Zeleném pokoji dochovaly veduty dvorů týneckého panství, vzniklé někdy po roce 1760. Je jich celkem 12, avšak v době průzkumu byly čtyři z nich překryty tapetami. Z těch, které bylo možno reprodukovat, se dva nepodařilo lokalizovat.<sup>15)</sup> Je pravděpodobné, že tu již dvůr ve Lhůtě nebude vyobrazen. V tereziánském katastru k roku 1757 se totiž ve výčtu dvorů týneckého panství už dvůr Lhůta nevyskytuje.<sup>16)</sup>

Ne přesné I. vojenské mapování (1764-1768) ve Lhůtě neukazuje nic zvláštního.<sup>17)</sup> V roce 1789 bylo ve Lhůtě 11 popisných čísel,<sup>18)</sup> roku 1839 není dvůr Lhůta ve výčtu týneckých poplužních dvorů jmenován; ve vsi je 14 domů.<sup>19)</sup> Zdá se, že dvůr ve Lhotě byl někdy po připojení k Týnci zrušen a rozdělen mezi poddané (nárůst na 11 usedlostí), snad kvůli nedostatku robotních sil (v sousedství byl týnecký vrchnostenský dvůr v Těšetinech). Avšak ještě na mapě stabilního katastru Lhůty z roku 1837 můžeme bývalý poplužní dvůr s velkou dávkou pravděpodobnosti identifikovat. Jde o stavební parcelu č. 3 (podle indikační skici čp. 4). Poměrně velké nádvoří je obklopeno ze tří stran budovami, třetí strana je volná. Kolem je sad a zahrada. Na jihu a západě jsou spalné (roubené) hospodářské objekty, na severu je největší stavba ve vsi – zděný obdélný objekt s výstupkem do nádvoří.<sup>20)</sup> Ten můžeme považovat za někdejší (občasné?) sídlo rytířů Lehomských z Malevic.

Sídlo však v blíže neznámé době zmizelo – bylo i s hospodářskými budovami odstraněno. Můžeme jej ještě identifikovat na III. vojenském mapování z roku 1879,<sup>21)</sup> ale na leteckém snímku Lhůty z roku 1947 je na jeho místě jen prázdný prostor,<sup>22)</sup> tak jako v současnosti.<sup>23)</sup>



Lhůta dnes. Po usedlosti čp. 4 (parc. č. 3) zůstal prázdný prostor vpravo od silnice.

Poznámky: 1) Profous, A.: Místní jména v Čechách, jejich vznik, původní význam a změny II. Praha 1949, s. 519. 2) Emler, J. (ed.): Ein Bernaregister des Pilsner Kreises vom Jahre 1379. Prag 1876, s. 10, 16. 3) Rožmberský, P.: Zelenohorské panství roku 1558. In: Jižní Plzeňsko VI. Blovice 2008, s. 34; zde bylo chybně naznačeno, že by se snad mohlo jednat o Lhůtu u Starého Plzeňce. 4) Sedláček, A.: Hrad, zámek a tvrze Království českého IX. Praha 1893, s. 231-235. 5) Citace v pozn. 4, s. 255. 6) Ščk. [Sedláček, A.]: Lehomský z Malevic. In: Ottův slovník naučný XV. Praha 1900, s. 803. 7) Státní oblastní archiv v Plzni, fond Sběrka matrik, římskokatolická fara Němčice, kniha 1, fol. 21 (dále jen SOA SM, název fary, č. knihy a identifikační údaj). 8) SOA SM, Plánice 37, fol. 88v, 89,

89v. **9)** Citace v pozn. 4, s. 265. **10)** Doskočil, K. (ed.): Berní rula 2 – popis Čech r. 1654 I, s. 464. **11)** <http://www.augustsedlacek.cz/apps/?asq=Lh%C5%AFta#search> (10. 12. 2015). **12)** Citace v pozn. 6. **13)** Citace v pozn. 11. **14)** Citace v pozn. 1. **15)** Anderle, J. – Miler, J. – Procházka, Z. – Rožmberský, P. – Švábek, V.: Týnecký cyklus vedut. In: Castellologica bohemia 1. Praha 1989, s. 335-345. **16)** Kolektiv (ed.): Tereziánský katastr český III. Praha 1970, s. 239. **17)** <http://oldmaps.geolab.cz> – map. list č. 206. **18)** Schaller, J.: Topographie des Königreichs Böhmen XII. Prag u. Wien 1789, s. 33. **19)** Sommer, J. G.: Das Königreich Böhmen; statistisch-topographisch dargestellt VII. Prag 1839, s. 77, 80. **20)** <http://archivnimapy.cz> – katastr Lhůta. **21)** <http://oldmaps.geolab.cz> – 1 : 25 000, map. list 4251-3. **22)** <http://mapy.krplzensky.cz/gis/ortofoto1947>. **23)** <http://mapy.cz>.

### Z hradů, zámků a tvrzí

Při toulkách po jihu Čech zaujala tvrz **Hamr** nedaleko Veselí nad Lužnicí (okr. Tábor). Budova dnes značně zchátralého objektu stojí ve vsi Hamr (renesanční hřbitovní kostel Nejsvětější Trojice s krásnými sgrafity s vedle stojící dřevěnou zvonicí). V rybníčnaté krajině blízko tvrze teče od Jindřichova Hradce řeka Nežárka, nedaleko je i pověstný ostrov Adamitů. Tvrz na místě bývalého hamru je písemně zaznamenána až roku 1572. Ve třicátých letech 17. století vyhořela, od roku 1729 patřila rodu Schwarzenberků. Mohutná dvoupatrová stavba má dvě souběžné valbové střechy, její půdorys je obdélný. Pod jižním traktem jsou valené klenuté sklepy, silnější obvodové zdívo jihovýchodního nároží je dodatečná věžová přístavba. V renesanci byla tvrz rozšířena o severní trakt. Hamerskou tvrz obklopuje zeď, k areálu ještě patří obytné stavení a pár hospodářských budov.

M. Zikmund



Tvrz Hamr (kresba M. Zikmund 2016).

### Už jste četli...?

**Archeologie západních Čech 10.** Vydalo Západočeské muzeum v Plzni p. o. v roce 2016. Odpovědný redaktor Mgr. Milan Metlička, ISBN: 978-80-7247-129-4, 255 stran, ilustrace, fotografie, mapy. Résumé německy. K zakoupení v muzejní prodejně, která je součástí šatny. Najdete ji v přízemí hlavní budovy Západočeského muzea, Kopeckého sady 2. Provozní doba prodejny je totožná s otevřací dobou muzea, tedy úterý – neděle od 10 do 18 hodin. Cena 310 Kč.

Sborník je věnován řediteli Západočeského muzea doktoru Františku Frýdovi k jeho sedmdesátým narozeninám. Proto se ve sborníku objevují především články z období středověku a novověku. Pro zájemce o panská sídla zde lze najít příspěvek Pavla Šebesty „**Předpolí štaufského paláce v Chebu**“ (s. 79-87), kde autor vyhodnocuje základy dosud neznámých objektů nalezených při archeologickém výzkumu v letech 1998-2000. Tyto objekty jsou interpretovány jako udírna, kuchyň, předsíní a původní vstupní rampa do suterénu paláce. Tomáš Mařík ve svém článku „**Vyhodnocení povrchových sběrů z hradu Preitensteinu, okr. Plzeň-sever**“ (s. 124-140) hodnotí nejen sběry z posledních let, ale i nálezy uložené v ZČM, Regionálním muzeu Nečtiny a Muzeu a galerii severního Plzeňska v Mariánské Týnici. Nejstarší středověké nálezy pochází z poloviny 13. století, což zpochybňuje hypotézu o založení hradu králem Janem Lucemburským. Další nálezy se kryjí s dobou trvání hradu do poloviny 16. století. Zlomek kameninové nádoby z průběhu 17. století ukazuje na skutečnost, že hrad byl epizodicky využíván v době 30leté války. V dalším článku „**Alchymistická dílna na hradě Rychmburku?**“

(s 141-149) se Jan Musil věnuje nálezům technické keramiky datované do 14. – 17. století. Neznámému středověkému tvrzisti na k. ú. Horní Kozolupy (okr. Tachov) se ve svém článku „**Liběvice – zaniklá vesnice stvrzí u Černošína**“ (s. 150-155) věnují autoři Karel Nováček, Jan John a Kateřina Šebková. Toto tvrzíště bylo objeveno v roce 2016 díky využití dat leteckého laserového skenování (DMR5G). Jedná se o první doložený nemovitý pozůstatek zaniklé středověké vesnice Liběvice, která je v písemných pramenech zmiňována již od 12. století.

Petr Hereit

T. Durdík – V. Kašpar (edd.): **Castellologica bohemia 13.** V roce 2016 vydal v Praze Archeologický ústav AV ČR a Společnost přátel starožitností. Brožováno, 499 stran, 699 Kč. Lze zakoupit např. v Knihkupectví Juditina Věž v Praze (<http://zastarouprahu.shop4you.cz/castellologica-bohemica-13/produkt-4296/> v případě objednání přes e-shop poštovné 97 Kč). Z obsahu čísla – Studie: M. Sýkora: Kalich, Panna a Lityš – tři hrady doby husitské na Třebošínku. Z evropské kastellologie: G. Perbellini: The Renaissance Fortification in Venice and in the Venetian Dominion in the Eastern Mediterranean – Renesanční fortifikace Benátek a v teritoriu benátské dominance ve východním Středomoří, M. Procházka: „Čeští prozori“ aneb méně známý termín chorvatské kastellologie. Monografie: F. Gabriel: Hrad Schönbuch (okr. Děčín), T. Durdík – D. Kovář: Vysunutě opevnění Hrádku u Trhových Svinů (okres České Budějovice), P. Chotěbor: K jagellonské přestavbě Starého královského paláce na Pražském hradě, P. Kausek – Z. Procházka: Starý Herštejn – výsledky archeologického výzkumu 2006-2008, T. Krofta – J. Čibera: Hrad Třemšín. Dosavadní stav poznání a výsledky nového povrchového průzkumu, T. Durdík – J. Hložek: Předstihový výzkum na hradě Velešíně v roce 2011, J. Musil: Záchrané archeologické výzkumy na hradě Košumberku v roce 2011, J. Štětina: K podobě a proměně Nového hradu u Adamova v 17.–20. století, J. J. Kovář – M. Hlavica – M. Kuča – M. Vokáč – L. Prokeš: Nová zjištění k lokalizaci panského sídla v obci Březník, okr. Třebíč. Militaria: P. Koscelník – J. J. Jukl: Obléhání hradu Perštejn roku 1451. Každodenní život: T. Durdík – Č. Pavlík: Zbytky novověkých kachlů z tvrze Tiché u Kaplice, J. Hložek: Předhradí hradu Zlenice ve světle výsledků archeologického výzkumu a vyhodnocení kolekce získaných kovových artefaktů, D. Vích: Archeologické nálezy z předpolí drobné vrcholně středověké fortifikace v k. ú. Lanšperk, M. Endlicherová: Nálezy z předpolí hradu Levnova (okr. Brno-venkov). Materiál: T. Durdík: Dodatek k záchrané akci na hradě Džbán v roce 1994, K. Sklenář: Klučov a Tucharaz: Moric Lüssner na Českokobrodsku v roce 1881, M. Kalašová: Spolupráce Morice Lüssnera a Antonína Malocha a jejich průzkum zříceniny hradu Pařezu, K. Sklenář: Mazova horka: František Beneš v Podještědí v roce 1866, J. Hložek – P. Menšík: Vykopávky na hradě Šelmerku v letech 1940-1943. Rukopisné poznámky Františka Liskovce, D. Kovář: České Budějovice – město a zámek Jeho Milosti Císařské – Böhmisches Budweis, E. Ulrychová: Keramický soubor ze 13. století z návrší zámku Humprecht v Sobotce (okr. Jičín), E. Ulrychová: Výšinné polohy Jičínka s nálezy ze 13. století, J. Panáček: Krb Berků z českolipského hradu, M. Fuchs – J. Hložek – P. Chotěbor: Poslední ohlednutí za tvrzíštěm v obci Černý Vůl (okr. Praha-západ), J. Sobotka: Opomíjený kartografický pramen k dějinám Bezdězu. Plán a veduta hradu z období války o dědictví bavorské 1778-1779. Dále následuje Bibliografická referativní a informativní služba.

Z. Gersdorfová

## Zprávy z klubu

### Rada

Kontaktní adresa: KAS, Úslavská čp. 49, 326 00 Plzeň. Tel. 604261000, e-mail: rozember@post.cz. Internetové stránky: <http://www.klub-augusta-sedlacka.cz>.

Funkcionáři poboček **nejpozději do 10. března** zašlou Radě **Zprávy o činnosti a Zprávy o hospodaření poboček za rok 2016** e-mailem na výše uvedenou adresu.

18. ročník **konference Dějiny staveb** se bude konat v **Centru stavitelského dědictví v areálu kláštera Plasy** v termínu 24. – 26. března 2017, přihlášky na [pmikota@post.cz](mailto:pmikota@post.cz), podrobnosti na [www.evida.cz/shp](http://www.evida.cz/shp). Členové KASu, kteří měli příspěvek na minulou konferenci a kterým účast nehradí zaměstnavatel, a též studenti denního studia, kteří zde představí alespoň poster, jsou osvobozeni od konferenčního poplatku.

Redakce Hlázky přeje čtenářům a hlavně autorům Hlázky v novém roce především hodně zdraví a badatelského nadšení. Apelace na členy klubu, aby posílali do Hlázky články, informace o vyšlých tiskovinách s kastelologickou tematikou a drobné zprávy o dění na hradech, zámcích a tvrzích do rubriky Z hradů... (na e-mail: [rozember@post.cz](mailto:rozember@post.cz)) přinesla ovoce; ty příspěvky, které se nevešly do tohoto čísla, vyjdou příště. To ovšem neznamená, že další články nepotřebujeme, naopak. Každý ze členů klubu, kdo přispěje do Hlázky (mimo „hlášení“ z poboček), bude mít příští ročník zdarma. Možná by se měli členy klubu stát i ti v Hlásce publikující autoři, kteří členy nejsou – přineslo by jim to určité výhody. Stačí poslat e-mail.

### Pobočka Plzeň

Kontaktní adresa: KAS, Úslavská čp. 49, 326 00 Plzeň. Tel. 604261000, e-mail: rozember@post.cz.

Na výzvu k aktualizaci mejlových a telefonních kontaktů nikdo nereagoval, takže předpokládáme, že je vše v pořádku. Ovšem na některé členy nemáme mimo doručovací adresu žádný jiné spojení. **Takže e-mailovou adresu či telefonní číslo (nebo obojí) nám oznámí:** J. Brunclíková, M. Frána, J. Honzík, H. Hulcová, F. Jílek, F. a M. Kavkovi, P. Kloubec, J. Kraft starší, I. Liška, S. Luft, J. Monhart, J. Noháč, L. Smola, T. Truchlý, F. Zahradník.

**Placení členských příspěvků** – přesto, že platba na účet pobočky (převodem z účtu na účet nebo složenkou typu „A“) probíhá již několik roků, některým jednotlivcům se přesto „podařilo“ zaplatit složenkou „C“ na adresu pobočky. Po změně poštovních předpisů to znamená, že funkcionář pobočky musí jít na poštu, kde musí být vyplněn obsáhlý formulář. Dalších několik členů nezaplatilo na účet pobočky, ale na jiný účet, což také ztěžuje práci funkcionářů. Proto prosíme: **věnujte příště placení zvýšenou pozornost!**

Na klubových schůzkách proběhla v říjnu přednáška Š. Morávkvy Historie preitensteinské sklářské hutě u Nečtin, v listopadu přednáška M. Procházkvy Hrady severního Chorvatska za vlády českých Vítovců a v prosinci přednáška Z. Gersdorfovy Zámek ve Velkých Dvorcích a jeho historie. Všem děkujeme.

Na podzimní členské schůzi byli přijati dva noví členové, diskutováno bylo o cíli jarní autovycházky a zájezdu. Bohužel nikdo nepřišel s návrhem, kde pořádat schůzky pobočky, neboť ještě nebylo jasné, jak to dopadne v Moving Station na bývalém nádraží Plzeň – Jižní, kde se první schůzka konala výjimečně v kavárně s nedostatečnou kapacitou. Další schůzka byla v avizovaném sálku a třetí v sále. Ovšem požadovaná cena za sálek/sál je cca hodinu a půl 1000 Kč je pro plzeňskou pobočku nereálná. Proto se do doby, než najdeme něco jiného, budeme scházet jen v tamní kavárně.

Na výzvu ke sponzorství případných prostor pro konání prvostředních schůzek reagovalo několik členů s dary od 1000 Kč po 25 Kč. Seřazení podle výše daru jde o následující sponzory: T. Karel, V. Pícl, M. Sýkora, P. Břicháček, K. Prach, Z. Hermsdorfer, Z. Hefner, M. Šamanová. Je ovšem zajímavé, že jde (až na největšího sponzora) o členy přespolní, klubových schůzek se neúčastňují. O to více jim děkujeme.

Podzimní poznávací autobusový zájezd směřoval na Strakonicko. Byl částečně opakovací, neboť jsme některé lokality před

několika lety navštívili. Tentokrát nám počasí nepřálo – po vlně veder přišel velmi deštivý den. Dokonce se zdálo, že nám to počasí dělá schválně; když jsme byli pod střechou, nepršelo, ale jakmile jsme vyšli, spustil se liják. Třiceti účastníkům (a dvěma psům) to však zase tolik nevadilo. První lokalita, tvrz Kalenice (dnes zvaná Hvízd'alka), leží v rozsáhlé udržované zahradě. Původně gotický objekt (dochována okosená okénka) dodnes ze tří stran obklopený zemním opevněním je v soukromých rukou a opraven. Majitel byl bohužel zrovna v Itálii, ale přesto nám telefonicky povolil vstup na pozemek a nechal pro nás otevřený sklep pod objektem s gotickou dlažbou odhalenou při archeologickém výzkumu (<http://www.kalenice.cz/archeologie.php>). Následovaly Kladruby. Když jsme před lety navštívili zdejší pozůstatek tvrze s romantickou úpravou, nalézal se na ostrůvku. Dlouhodobé sucho zapříčinilo, že místo vody obklopuje zříceninu jen trávník. Ve vsi je nenápadný barokní zámek, nově upravený na hospodu, obecní úřad a školku. Zámeček ve Štěchovicích dostal asi před 10 lety novou střechu, ale soukromý majitel dále v opravách nepokračuje. Ve Strakonících dostali účastníci zájezdu dvě hodiny na hrad i na oběd dohromady, neboť většina již hrad navštívila. Se strakonickým pohostinstvím jsme však nebyli spokojeni. V hradní restauraci se někteří dočkali obědu až za 75 minut (jinde to bylo podobné), personál byl neuvěřitelně neznalý (například počtů). Jinak oproti poslední návštěvě byly opraveny některé další objekty hradu, především na 3. nádvoří. Rozměrná tvrz v Cehnicích je udržována a slouží jako autoservis. Bylo náročné najít místo, odkud by ji bylo možné vyfotit celou, ale nakonec se to od potoka podařilo. V Drahonicích dodnes stojí okrouhlá věž tvrze se střílnovými okénky a vstupem v patře. K ní přiléhá přízemní obývaný objekt s velmi tlustými zdmi – udržováno, nepřístupno. Nedaleko je rozsáhlý dvůr se zámekem, jehož jedno křídlo má novou šedou fasádu bez jakéhokoli členění. Ostatní části zámku prozrazují pod opadlou mladší omítkou barevnost stěn, zdobených patrně sgrafity. Ve dvoře zaujala malá černá selátka. Zámek Štěkeň překvapil svou velikostí. Čtyři křídla uzavírající nádvoří byly vybaveny ve dvou podlažích dnes zazděnými arkádami. V takto vzniklých arkádových chodbách se dochovaly rozměrné obrazy ze života sv. Stanislava a sv. Aloise. Po raně barokním zámku nás provedla sestra Brigita z České provincie Congregatio Jesu (Ústav anglických panen, kterým byl objekt v restitučních navrácen), ukázala nám místnost Karla Klostermanna a několik sálů s malovanými stropy, které byly opravdu velmi pěkné. U zámku je rozsáhlý park



*Tvrz Drahonice s věží a členové plzeňské pobočky (foto P. Rožmberský 2016).*

s kostelem, v zámku je poskytováno ubytování dlouhodobého charakteru. V tarasní zdi u zámku je zazděn šlechtický náhrobník s rybou na štítu. V Řepici, také již dříve navštívené, jsme obhlédli jen středověkou sýpku; od prohlídky bašt/altánů v zahradní zdi bylo kvůli dešti upuštěno. Poslední lokalitou byl zámek v Drhovli. Rosáhlý areál barokního zámku i s přilehlými objekty je opraven a slouží jako Domov pro seniory. Přiléhá k němu ovocný sad. Za přípravu trasy děkujeme M. Novobilskému a díky patří také všem účastníkům, kteří to kvůli počasí nevzdali.



Nejdecká hradní skála a věž a členové plzeňské pobočky (foto P. Mikota 2016).

Podzimní autovycházka na Sokolovsko hrozila 16 účastníkům se dvěma psy v pěti autech stejně nevlídným počasím jako zájezd, ale přšlo jen na první lokalitě, kterou byly Děpoltovice. Je zde v poplužním dvoře Starý a Nový zámek. Starý zámek, původně tvrz (pak sýpka) je zrekonstruován a přestavěn na penzion. V Novém zámku (barokní stavba s arkádami, v 19. století přistavěno křídlo) hospodařily Státní statky, postupně chátrala a na přelomu tisíciletí nastal havarijný stav, který pokračuje zřícením kusu barokní části. Následoval Nejdek. Od kostela na náměstí vybíhá hradba s baštou v nároží a s gotickou bránou, opatřená střílnami (v novodobé nástavbě), ke skalisku složeného z černých balvanů, na němž se nalézají stopy po hradní zástavbě a vysoká věž, upravená po zániku hradu na zvonici. Celek je velmi malebný. Zámek Jindřichovice, v němž sídlí okresní archiv, vznikl jako barokní stavba na základech tvrze. Půdorys francouzského kastelu se čtyřmi nárožními baštami byl znejasněn pozdější přístavbou. V 19. století byl pseudogoticky upraven. Růžovooranžový sokolovský zámek je sídlem muzea. Původně tvrz, potom opevněný renesanční čtyřkřídlý zámek s nárožními věžemi a nádvorní arkádou, upravený klasicistně. Jedna z věží je staršího původu. V Sokolově byl plánován oběd, ale nastal problém – na historickém náměstí okresního města možné se v sobotu v poledne najíst! Nebylo kde. Hledání restaurace v chladném počasí zabralo dost času, až většina účastníků skončila v Hornickém domě (dnes Městský kulturní dům, dříve zde Festival politické písně), kde se dalo poměrně rychle, dobře a levně naobědvat. V Chlumku/Perglas je ve dvoře nově opravená sýpka, původně tvrz, mimo dvůr pozdně barokní zámeček a v parku stál zámek ze závěru 19. století, který byl v „pěči“ státního statku v 80. letech 20. století zbořen. Nepříjemní majitelé dvora, vehementně se ohánějící soukromým pozemkem, nedovolili vyfotit dataci 1570 a erb na nádvorním průčelí tvrze ani zpoza plotu. Následoval zlatý hřeb programu – hrad Hartenberg. Zde nás očekával pan Bedřich Loos, iniciátor záchrany zříceniny (od roku 1985, kdy byl hrad/zámek úmyslně zapálen), který nás provedl areálem a podal nám vyčerpávající výklad. Za pomoci dobrovolníků od nás i z mnoha zemí všech kontinentů, za pomoci dotací i s vytvořením pracovních míst pro nezaměstnané již mnoho let opravuje on a členové spolku Hartenberg zříceninu původně románského hradu, přestavěného na barokní zámek. Mohli jsme vše „prolézt“, shlédnout expozici archeologických

nálezů, ikonografii či si prohlédnou způsob obnovy kleneb. Přejeme panu Loosovi hodně vytrvalosti a úspěchů v dalším snažení za záchranu objektu. Dalším navštíveným objektem byl Chlum sv. Maří s poutním kostelem a konventem s proboštvstvím křížovníků s červenou hvězdou. Barokní stavby s bohatě vybavenými interiéry jsou opatřeny množstvím obrovských svíců s německými nápisy – zřejmě dary od našich západních sousedů. V kapli s vysokou klenební kupolí jsme si povšimli starodávného automatického zavírání dveří. V Kaceřově jsme stačili jen obhlédnout zdejší nevelký barokní zámek ve dvoře, v němž vládl neuvěřitelný nepořádek. Zámek má novou střechu a je stažen železnými táhly, ale oprava by měla pokračovat. Poslední lokalitou byla Okrouhlá. Zde najdeme romantický zámeček, který však v sobě skrývá čtvercovou věžovou tvrz, která byla obklopena okrouhlým vodním příkopem. V 80 letech 19. století byla rozšířena o romantické přístavby a opatřena zajímavou střechou. Relativně nedávno byla vybavena naprosto nevyhovujícími okny. Dřevěné prvky dřívě zřejmě zasklených lodžii se však hroutí a je třeba důkladné opravy, neboť jinak tato památka skončí jako rozsáhlé stavby přilehlého dvora s porouchanými střechami, nebo bez nich. Za přípravu trasy děkujeme V. Chmelřfovi.

Tzv. „velká“ přednáška M. Sýkory v prostorách Západočeské univerzity nazvaná Hradby doby husitské v severozápadních Čechách byla velmi zdařilá a přilákala jeden z nejvyšších počtů posluchačů těchto přednášek – 38. Další „velká“ přednáška se bude konat ve středu 15. února tamtéž (Sedláčkova 15, zasedací místnost v patře, od 17. hod.) Přednášet bude P. Sokol: Hrad Čechů nebo Němců? Přímida – nové průzkumy, dokumentace, interpretace.

## Další informace od poboček redakce do uzávěrky tohoto čísla neobdržela.

### Kontakty na ostatní pobočky:

#### Pobočka Hradec Králové

Kontaktní adresa: Ing. Jiří Slavík, Nerudova 1210, 517 41 Kostelec n. Orlicí, e-mail: slavik.jiri@npu.cz, jaroslav\_cerny@centrum.cz.

#### Pobočka Brno

Kontaktní adresa: Ing. Pavel Švehla, Ondráčkova 3, 628 00 Brno-Líšeň, e-mail: svehla.pavel@volny.cz.; Mgr. Bc. Josef Jan Kovář, Rennská tř. 416/39, 639 00 Brno, e-mail: josef.kovar@seznam.cz.

#### Pobočka Humpolec

Kontaktní adresa: KAS, pobočka Humpolec, Hradská 818, 396 01 Humpolec, E-mail: kocmani.hu@seznam.cz, frantisek.kocman@mesto-humpolec.cz, tel: 777347511. Internetové stránky pobočky: <http://www.hrad-orlik.cz>.

#### Pobočka Praha

Kontaktní adresa: KAS Pobočka Praha, PhDr. Helena Klímová, Tř. Milady Horákové 133, 166 21 Praha 6 – Dejvice, e-mail: Petr Valenta, geomess@volny.cz.

#### Pobočka Zlín

Kontaktní adresa: KAS pobočka Zlín, MUDr. Jiří Hoza, Česká 4760, 760 05 Zlín. Tel. 737177346. E-mail: jihaz@post.cz. Int. stránky pobočky: <http://www.kaszlin.estrancky.cz>.

**Uzávěrka dalšího čísla: 10. 3. 2017  
(vyjde v první dubnové dekádě 2017)**

**HLÁSKA, zpravodaj Klubu Augusta Sedláčka. ISSN 1212-4974.**

Vychází čtvrtletně. Toto číslo vyšlo v 1. lednové dekádě 2017.

Šéfredaktor Petr Rožmberský (rozंबर@post.cz.), technický redaktor ing. Petr Mikota (pmikota@post.cz), redaktor pro internet Milan Novobilský (klub\_augusta\_sedlacka@centrum.cz.), [www.klub-augusta-sedlacka.cz](http://www.klub-augusta-sedlacka.cz).

Adresa redakce: Klub Augusta Sedláčka, Úslavská 49, 326 00 Plzeň.

Vydává Klub Augusta Sedláčka za přispění statutárního města Plzně.

Registrováno pod značkou OK UmP 23/1991. 350 výtisků.

**2013 Plzeň**