

hláská



ročník XXVII, 2016, č. 4

Nový Herštejn na počátku 16. století. Hradní stáje pro 200 koní Břetislava Švihovského z Rýzmburka

Petr Kastl

Stále monumentální zřícenina hradu Nového Herštejna se nachází v Plzeňském kraji v okrese Domažlice na k. ú. Němčice u Kdyně, na jednom z výrazných výběžků Korábské vrchoviny ve výšce 681 m. n. m. Zřícenina byla prohlášena za nemovitou kulturní památku 3. 5. 1958. V prosinci 2015 a v březnu 2016 byl na lokalitě proveden v rámci zpracování diplomové práce povrchový průzkum, jehož součástí bylo stavebně-historické posouzení dochovaných zděných objektů a popis zemních fortifikačních prvků nalezených v širším okolí hradu.¹⁾

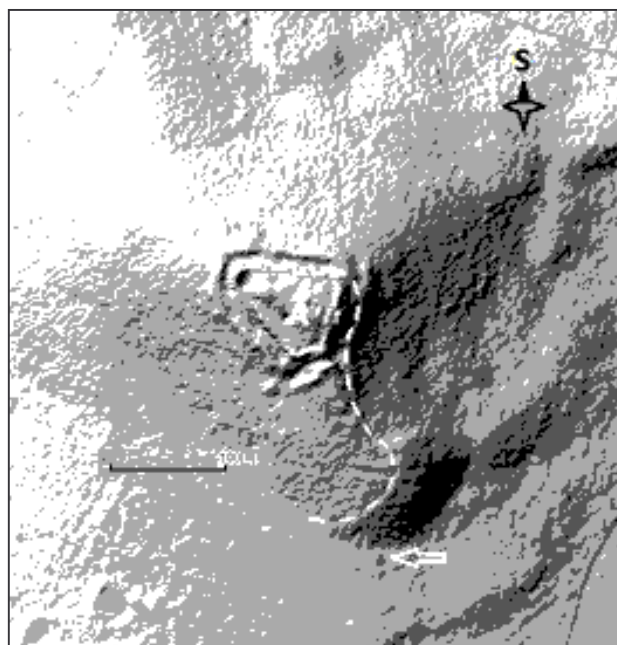
Zběžná historie hradu a jeho majitelů

Ve starší odborné literatuře je výstavba hradu spojována například s Břeňkem z Herštejna²⁾ či s pány z Velhartic.³⁾ Na základě stavebního průzkumu D. Menclové⁴⁾ a provedených archeologických průzkumů⁵⁾ můžeme klást založení hradu do třetí čtvrtiny 13. století a spojovat jej se jménem Protivce z Herštejna.⁶⁾ První písemná zmínka v souvislosti s predikací Nového Herštejna je až v listině z roku 1348,⁷⁾ takže je poměrně složité určit posloupnost majitelů v prvopočátcích hradu, především v souvislosti s existencí Starého Herštejna. V polovině 14. století získává hrad Ješek z Velhartic, od kterého se odvíjí samostatná větev rodu, Herštejnští z Velhartic.⁸⁾ Tento rod vlastnil hrad Nový Herštejn až do konce 15. století, kdy jej získává koupí Půta Švihovský z Rýzmburka. Na základě novějších studií⁹⁾ je držení Nového Herštejna Půtou Švihovským uváděno od roku 1496. Za Švihovských z Rýzmburka došlo na hradě k posledním rozsáhlejší stavebním aktivitám. Byly provedeny nejn nutnější opravy a došlo k výstavbě velkokapacitních stájí pro koně.¹⁰⁾ V roce 1524 kupuje celý herštejnský statek královské město Domažlice. Město se o hrad již nestaralo a tak postupně chátral. Pro účast Domažlických na odboji proti Ferdinandovi I. jim bylo herštejnské panství zabaveno a v roce 1549 prodáno za 900 kop grošů českých Šebestiánovi Markvartovi z Hrádku. Markvartové z Hrádku drželi herštejnské panství ještě v roce 1577. Další posloupnost majitelů je poněkud problematická. Je pravděpodobné, že celé panství následně drželi Černínové z Chudenic spolu s Únějovicemi. Nový Herštejn je vysloveně zmiňován při prodeji únějovického statku roku

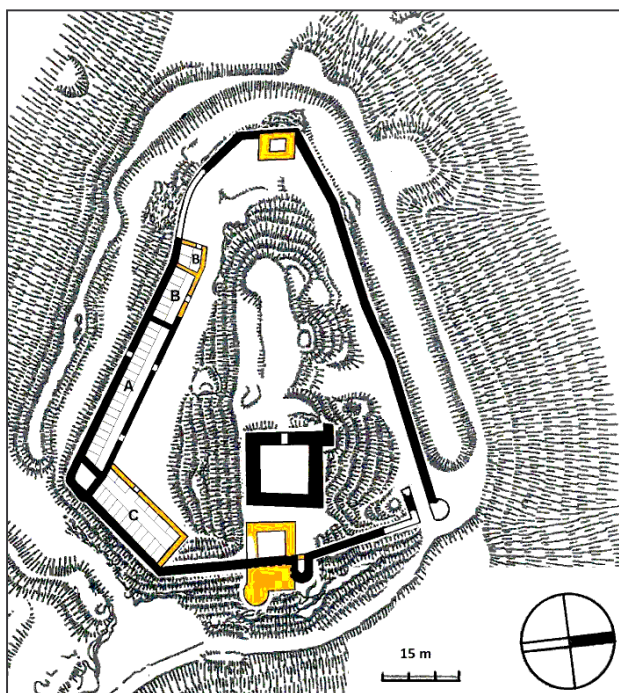
veně zmiňován při prodeji únějovického statku roku 1626 Divišovi Kocovi z Dobrše. Okolo roku 1670 se opět dostalo herštejnské panství Černínům z Chudenic,¹¹⁾ v jejichž majetku zůstalo až do roku 1945.

Stáje Švihovských z Rýzmburka

Jak již bylo zmíněno v předchozím odstavci, byl na počátku 16. století za Švihovských z Rýzmburka Nový Herštejn pravděpodobně naposledy přestavován a to z důvodů převážně militárních, jejichž podtext můžeme sledovat v probíhajícím česko-bavorském konfliktu, v němž byli Švihovští z Rýzmburka zainteresováni. Není předmětem tohoto článku rozebírat stavební vývoj hradu, který byl již do detailu popsán jinými autory,¹²⁾ ale pokusit



Lidarový snímek Nového Herštejna. A – hrad. Šipka ukazuje na prostor s dochovanými relikty hospodářského dvora z počátku 16. stol. Čárkovaně vyznačena původní přístupová cesta k hradu (podklad z lidarového snímku pořízeného pro dipl. práci autora).



Popis a úprava plánu vyhotoveného na podkladu zaměření Z. Procházky: Černě – zdívo z 2. poloviny 14. stol., šedě – zdívo z přelomu 15. a 16. a počátku 16. stol. A – hospodářská budova z 2. poloviny 14. stol. B – přístavba stájí z počátku 16. stol. C – patrová budova hospodářsko-provozního charakteru z počátku 16. stol. U obou budov jsou vyznačena předpokládaná jednotlivá stání pro koně.

se uchopit jednu nesporně zajímavou historickou informací a konfrontovat ji se skutečností. Předmětnou informací je výstavba velkokapacitních stájí v rámci poslední přestavby hradu. Tato zpráva pochází z německé strany hranice a je datována k roku 1512.¹³⁾ Mimo jiné je součástí této zprávy zmínka o výstavbě stájí pro 200 koní na Novém Herštejně. Vzhledem k militárnímu využití Nového Herštejna v tomto období by se nejednalo o nic výjimečného kdyby... Právě to „kdyby“ je předmětem tohoto skromného příspěvku.

Na základě dosavadního bádání o této lokalitě, je budova bývalých velkokapacitních stájí kladena do prostoru jihozápadní části dolního hradu¹⁴⁾ (na plánu objekt A, B). Je zajímavé, že tato interpretace je často bezmyšlenkovitě přejímána (např. T. Durdík, Z. Procházka, P. Kausek). V předmětném prostoru se nacházejí dodnes viditelné relikty dlouhé obdélníkové budovy, která byla přiložena k vnitřnímu líci jihozápadní obvodové hradby, jejíž zastavěná plocha mohla dosahovat rozměrů cca 6 x 56 m v případě, že jihovýchodní čelo této budovy

přiléhala k věži v jižním cípu obvodové hradby. Na základě dochovaných relikvů a dílčích stavebních detailů viditelných dodnes na vnitřním líci jihozápadní obvodové hradby můžeme identifikovat u tohoto objektu několik stavebních etap.

Nejstarší etapu představuje část objektu, která je chronologicky současná s výstavbou obvodové hradby, jejíž zhotovení spadá na základě dendrochronologického datování do druhé poloviny 14. století.¹⁵⁾ Nádvoří obvodové zdi této k hradbě přiložené budovy mohly být vystavěny z lomového kamene spojovaného vápennou maltou, ale nelze vyloučit i použití jiné, např. dřevěné nebo dřevohlinité konstrukce s kamennou podezdívkou. Dokladem výstavby nejstarší fáze této budovy v horizontu 14. století jsou stavebně pečlivě předpřipravené primární otvory pro osazení stropních trámů, s rozměry cca 0.35 x 0.35 m v těle obvodové hradby, ke které byla předmětná budova přiložena. Těchto primárních trámových otvorů se do současnosti dochovalo 24. Zda tento objekt dosahoval až k místu později vloženého jižního věžového objektu, je dnes vlivem nánosů destruovaného zdiva v tomto prostoru těžko rozpoznatelné. Hloubka zapuštění trámů do obvodové hradby činila 0.7 m a vzdálenost mezi trámy v horizontální rovině byla s menšími odchylkami 0.9 m. Stavitel obvodové hradby již při její výstavbě počítal s přiložením tohoto objektu v jihozápadní části, a proto zde byly předpřipraveny otvory pro stropní trámy. Samotný objekt byl k hradbě přistaven o něco málo později. Vzhledem k tvaru tohoto objektu a jeho umístění v rámci hradního areálu, se dá již od poloviny 14. století, tj. v nestarší stavební etapě, předpokládat hospodářsko-provozní funkce této budovy.

V další stavební etapě, která proběhla v souvislosti s poslední přestavbou Švihovských z Rýzmburka na počátku 16. století, došlo k protažení budovy podél obvodové hradby ve stejné šířce směrem k severozápadu o cca 15

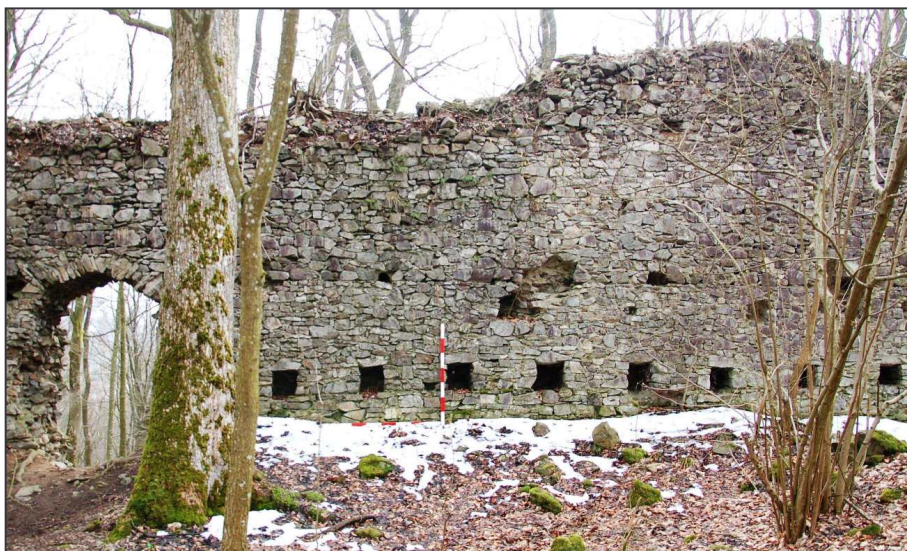


Tři řady otvorů v jihozápadní obvodové hradbě z nádvoří strany. Spodní řada otvorů (A) pochází z období výstavby obvodové hradby (pol. 14. stol.) a souvisí s nejstarší stavební fází hospodářského objektu. Řady otvorů nad spodní řadou (B) byly vylámany do hradby dodatečně pravděpodobně na počátku 16. stol. z důvodu přestropení přiložené budovy stájí. Třetí, nejvýše položená řada otvorů (C) pochází rovněž z počátku 16. stol. a může mít souvislost s konstrukcí střechy stájí.

m. Na základě sondy, která zde byla položena při výzkumu v roce 2003, lze klást výstavbu tohoto velmi mělce založeného prodloužení do období počátku 16. století.¹⁶⁾ Tato budova byla opatřena pravděpodobně jednoduchou pultovou střechou, krytou prejzy nebo šindelem.

Dalším dokladem stavebního vývoje výše popsaného původního menšího objektu ze 14. století, je jeho pravděpodobné přestropení, což dokládá horizontální linie vylámaných otvorů do obvodové hradby, která se nachází zhruba 0,8 m nad linií starších primárních otvorů po stropních trámech původního objektu. Tyto vylámané otvory pokračují i v prostoru prodloužení budovy směrem k západu, ale úplně chybí na konci východního sektoru, což může mít spojitost s výstavbou věžového objektu v jižním cípu obvodové hradby v pozdějším období. K navýšení původního hospodářského objektu mohlo dojít právě z důvodu přestavby na zmíněné stáje pro koně, kdy ustájení koní vyžaduje jisté nároky na rozměry stájí. Výška stájí se ve středověku pohybovala od 2,7 do 3,3 m. Byly kladeny i specifické požadavky na osvětlení a výměnu vzduchu.¹⁷⁾

V případě, že byly tzv. velkokapacitní stáje skutečně umístěny na tomto místě, měla by tato budova, podle dochovaných terénních reliktů, rozměry interiéru cca 5 x 54 m, což představuje plochu 270 m². Z terénních reliktů je navíc patrné, že tato budova byla rozdělena příčkami na tři samostatná oddělení, což ještě zmenšuje plochu pro ustájení koní tak, že se dostáváme k hodnotě cca 260 m². Pokud budeme vycházet z předpokladu, že koně byli ustájeni ve vazných stáních, což je prostorově nejúspěšnější řešení, je požadavek prostoru na jednoho koně 2,7 až 3 m na délku a 1,5 až 1,8 m na šířku. Stání s těmito rozměry byla využívána od středověku a do dnešních dnů se příliš nezměnila. Na podkladě těchto rozměrových požadavků na jednoho koně, tj. plocha 1,5 m na šířku a 3 m na délku to znamená, že koně museli být ustájeni v jedné řadě vedle sebe. Při předpokladu, že vstup byl do prostoru nádvoří, byli koně uvázáni hlavou k obvodové hradbě. U nádvoří zdi v interiéru stájí byl pravděpodobně situován komunikační koridor (ulička) o šířce cca 2 m, sloužící pro obsluhu a vyvádění koní. Na základě hladkého průběhu vyvádění koní můžeme před-

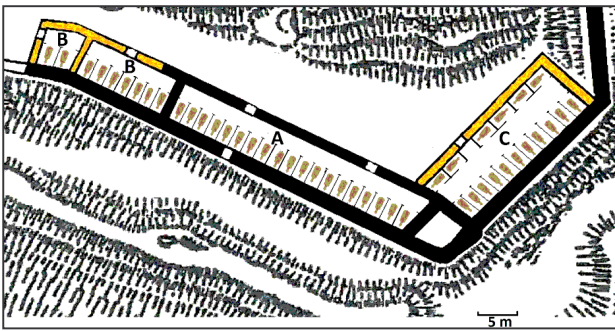


Detail stavebního provedení trámových kapes v nádvoří části jihozápadní obvodové hradby. Tyto otvory byly připraveny při výstavbě obvodové hradby v polovině 14. stol. a trámy do nich byly osazeny později v rámci výstavby hospodářského objektu, přiloženého k této části obvodové hradby. Jeden dílek latě je 0,2 m.

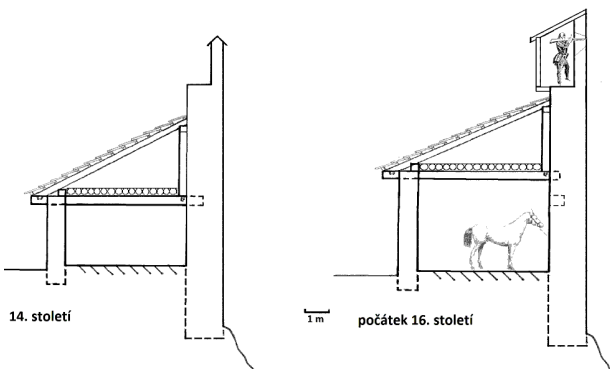


Otvory pro osazení stropních trámů dvoupodlažního objektu, vylámané do jihovýchodní nádvoří části obvodové hradby (označeno šipkami), který byl k této hradbě přiložen počátkem 16. stol. Pohled od jižní stěny donjonu.

pokládat existenci minimálně dvou vstupů v největším oddělení (na plánu objekt A) a po jednom vstupu v dalších odděleních (na plánu objekt B). Dalším faktorem, který mohl ovlivnit plochu stájí, bylo oddělení jednotlivých stání a jejich vybava (žlab, jesle na seno aj.). V počátcích tohoto způsobu ustájení (vázaného) nebyla jednotlivá vazná stání od sebe oddělena vůbec. Později byli koně odděleni pohyblivou zavěšenou přepážkou, tzv. přívorou nebo pevnou přepážkou 1,2 až 1,3 m vysokou. V období do konce 15. století nebyvala stání opatřena žádným vybavením. Objemné krmivo bylo koním podáváno ve vacích nebo na zem jako seno. První doklady vybavení stájí krmným zařízením jsou až v období renesance, kdy byla některá stání opatřena žlabem na jádro a tzv. jeslemi na seno. Podlahu stájí z počátku tvořila pouze hlína, pak pružná dlažba z dubových špalíků a



Hypotetické znázornění rozložení jednotlivých stání v rámci hospodářských budov na Novém Herštejně. Černě: zdivo z poloviny 14. stol. Šedě: zdivo z počátku 16. stol. (upravený výřez z plánu Z. Procházky).



Hypotetický průřez hospodářskou budovou u jihozápadní obvodové hradby (stájemi). Vpravo předpokládaný stav ve 14. stol. Vlevo předpokládaný stav na počátku 16. stol.

později cihelná dlažba.¹⁸⁾ Další možný způsob zhotovení podlahy z dřevěného materiálu bylo využití křížem položených fošen, jak bylo zjištěno při archeologickém průzkumu středověkých stájí ve Veselí nad Moravou, kde je doloženo použití tohoto systému prkenné podlahy již ve 13. století.¹⁹⁾ Je škoda, že archeologický průzkum provedený sondáží v této části objektu v roce 2003 nepřinesl bližší informace o interiéru této budovy, o její pochozí úrovni, materiálu podlahy aj. Nicméně pokud budeme vycházet z výše popsaných rozměrových požadavků na jednoho koně, tak by se při ustájení koní v řadě do výše popsané budovy tzv. stájí, s výše uvedenými rozměry, vešlo cca 28 koní. Takže pokud měly být na Novém Herštejnu stáje pro 200 koní, zbývá jich ustájit ještě 172.

Další budova (na plánu objekt C), v níž by bylo možné ustájení koní, stála při jihovýchodní části obvodové hradby, jejíž jihozápadní čelo, podle dochovaných terénních reliktnů, přiléhalo ke zdi věžového objektu umístěného v jižním nároží obvodové hradby. V obvodové hradbě jsou v horizontální rovině vylámané nad sebou dvě řady čtvercových otvorů o rozměrech 0,4 x 0,5 m a hloubky uložení 0,4 m, které jsou v dolní řadě od sebe vzdáleny 0,9 m a v horní řadě 1,3 m. Vzdálenost mezi dolní a horní řadou otvorů je 2 metry. Celkový počet dnes viditelných otvorů na tomto úseku je 5 otvorů ve spodní linii a 8 otvorů v horní linii. Zbývající otvory spodní linie jsou pravděpodobně pod nánosem destrukce a horní linie se nacházela v místech dnes již nedochované části hradby.

Z tohoto hlediska je pravděpodobné, že se zde nacházela minimálně dvoupodlažní budova obdélníkového půdorysu, o rozměrech cca 7 x 16 m. O vnitřním členění této budovy na základě dochovaných reliktnů mnoho nevíme. Jestli spodní část tohoto objektu představovala plochostropý sklep nebo jen částečně do svahu zapuštěný či do skály vylámaný suterén,²⁰⁾ nejsme bez archeologického výzkumu schopni rozpoznat. Mohlo se rovněž jednat o budovu s hospodářsko-provozní funkcí, a v případě suterénu i o možný prostor stájí pro koně. V tom případě by se do tohoto prostoru, při výše uvedeném způsobu ustájení, vešlo 11 koní, kteří by zde stáli v jedné řadě kolmo k obvodové hradbě, a dalších 6 koní, kteří by stáli bokem k nádvorní zdi. Mezi oběma řadami ustájení by zbyl dostatečně široký komunikační koridor pro obsluhu a vyvádění koní. V případě horního podlaží se mohlo jednat o skladovací či provozní zázemí nebo o obytné prostory např. garnizonního charakteru. Na základě způsobu provedení otvorů pro nosné trámy dochovaných v nádvorním líci obvodové zdi, můžeme předpokládat vznik této budovy v období poslední přestavby hradu, tj. na přelomu 15. a 16. století.

V případě, že by se přímo na Herštejně nacházely stáje pro 200 koní, jak tvrdí zdroj J. Jánského, musela by činit plocha stájí při nejspornějším ustájení (vázané stání) cca 900m². Vzhledem k morfologii terénu uvnitř hradu je využitelný prostor pouze na malém nádvoří při obvodové hradbě na jihovýchodní a jihozápadní straně. Tento prostor byl, co se týká budov, využit téměř beze zbytku, a tak se jeví informace o ustájení výše uvedeného počtu koní jako nadsazená, a to i z hlediska dalšího prostoru, který by byl potřebný pro nezbytné zázemí stájí (sýpky, seníky, čeledníky aj.), tj. budovy či objekty hospodářsko-provozního charakteru, pro které již nebylo na hradě dostatečně vhodné místo.

Vzhledem k tomu, že historická zpráva z roku 1512 vyloženě nespecifikuje, zda se jedná o výstavbu stájí na hradě, můžeme počítat i s ustájením koní v nejbližším okolí hradu, tj. na místě které lze spojit s názvem Herštejn. V tomto případě je dalším místem, kde by bylo možné ustájit určitý počet koní, hospodářský dvůr, který se nacházel na jižním úpatí hradního vrchu nedaleko přístupové cesty. Existence tohoto dvora je archeologicky doložena od 16. do 18. století.²¹⁾ Na základě dochovaných reliktnů se mohlo jednat o soubor obytných a hospodářských budov seskupených do tvaru písmene T,²²⁾ jejichž zastavěná plocha mohla dosahovat 770 m². Tento objekt zanikl z důvodu výstavby obory pro černou zvěř (prase divoké) v 18. století.²³⁾ V rámci tohoto dvora se dají předpokládat obytné a skladovací prostory. Dále pak prostory hospodářského a provozního charakteru. Jaká část mohla být využita pro ustájení koní je velmi těžko zjištělné. V případě, že by plocha pro ustájení koní v rámci hospodářského dvora činila 30% z celé zastavěné plochy, jednalo by se o cca 230 m², což představuje zhruba plochu stájí na hradě, kam bylo možné umístit cca 28 koní. To znamená, že v rámci hradu a podhradí mohlo být ustájeno ve stájích, na základě výše popsaných zjištění, cca 76 koní. Zda se v nejbližším okolí Nového Herštejna nacházely ještě další objekty, které by bylo možné vztáhnout k uvedené historické informaci o ustájení 200 koní, za současného stavu poznání nemůžeme doložit.

Závěr

Z výše uvedeného rozboru můžeme usuzovat, že informace z roku 1512 o vybudování stájí pro 200 koní na Herštejně je značně nadsazená. Na druhou stranu je také možné, že tato informace byla z důvodu probíhajícího česko-bavorského konfliktu záměrně zkrácena, aby dezorientovala bavorskou stranu ve spektru možného vojenského potenciálu na české straně. Všeobecně se dá říci, že problematika chovu a ustájení koní na šlechtických sídlech byla do současnosti věnována velmi malá pozornost a bylo by velmi přínosné, kdyby v rámci archeologických výzkumů docházelo častěji k odběru vzorků na fosfátovou analýzu či mikromorfologii půdních vzorků, což jsou metody, na jejichž výsledcích můžeme poměrně dobře identifikovat stopy ustájení koní.

Na závěr je nutné podotknout, že zjištění uvedená v tomto příspěvku jsou postavena na ideální hypotetické rovině, která je opřena o výsledky dosavadního stavu bádání a provedeného místního šetření. Na základě dochovaných reliktních budov v prostoru dolního hradu můžeme s jistotou říci, že zde stály objekty přiložené k obvodové hradbě, u nichž je vzhledem k jejich umístění v rámci hradního areálu předpoklad hospodářsko-provozní funkce. O zjištění využití těchto budov v období jejich existence ke konkrétnímu účelu by bylo žádoucí provést v tomto prostoru odběr půdních vzorků jednotlivých stratigrafických vrstev a pokusit se analyzovat indikátory, na jejichž výpovědi by se dala potvrdit či vyvrátit informace o ustájení koní v těchto objektech. Ale to je předmětem případného dalšího výzkumu této lokality.

Poznámky: **1)** Kastl, P.: Hrad a krajina. Hrad česko-bavorského konfliktu 2. poloviny 15. století. Nepublikovaný rukopis diplomové práce. Západočeská univerzita v Plzni, Filozofická fakulta, Katedra archeologie. Plzeň 2016, s. 30-53. **2)** Sedláček, A.: Hrad, zámky a tvrze Království českého 9. Domažlicko a Klatovsko. 3. vydání, Praha 1996, s. 37-39. **3)** Bělohávek, M. a kol.: Hrad, zámky a tvrze v Čechách, na Moravě a ve Slezsku 4. Západní Čechy. Praha 1985, s. 235. **4)** Menclová, D.: České hrady 1. Praha 1972, s. 402. **5)** Kausek, P.: Počátky šlechtických hradů v oblasti Korábské vrchoviny ve světle archeologických pramenů. Praha 2009, s. 26-34. Nepublikovaný rukopis magisterské práce. Univerzita Karlova v Praze, Filozofická fakulta, Ústav pro pravěk a ranou dobu dějinnou. Praha 2009, s. 26-34. **6)** Jánský, J.: Dějiny hradu

Nového Herštejnu a jeho držitelů. In: Západočeský historický sborník 7. Plzeň 2001, s. 41-87. **7)** Profous, A.: Místní jména v Čechách, jejich vznik, původní význam a změny. Praha 1947, s. 550. **8)** Tato informace vychází již z Hebera – Bukačová, I. – Úlovec, J. (ed.): Heber, F. A., České hrady, zámky a tvrze. Západní Čechy. Praha 2002, s. 259 a potvrzuje ji i A. Sedláček (citace v pozn. 2). Nejnověji se genealogií rodu podrobně zabýval V. Knoll (Knoll, V.: Páni z Velhartic. Měli duši zvláštní – trochu drsná zdála se... Praha 2015, s. 193-260). **9)** Durdík, T. – Sušický, V.: Zříceniny hradů, tvrzí a zámků. Západní Čechy. Praha 2005, s. 133-136; poslední cit. v pozn. 8. **10)** Informace o budování stájí je bavorského původu (citace v pozn. 6, s. 70) a je přejímána dalšími autory (Durdík, T.: Ilustrovaná encyklopedie českých hradů. Praha 2009, s. 386, nejnověji dílo cit. v pozn. 5, s. 29, 30. **11)** Černínové z Chudenic zde pravděpodobně prováděli drobné stavební úpravy (citace v pozn. 2, s. 37-39). **12)** Ke stavebnímu vývoji Nového Herštejnu podrobně Procházka, Z.: Nové poznatky z výzkumu hradu Nového Herštejnu. In: Caslellologica Bohemica 6/I. Praha 1998, s. 205-228; nejnověji v díle cit. jako poslední v pozn. 8, s. 198-201. **13)** K problematice zmíněných stájí viz pozn. 10. **14)** Durdík, T. – Sušický, V.: Zříceniny hradů, tvrzí a zámků. Západní Čechy. Praha 2005, s. 133-136; Durdík, T. – Kausek, P. – Procházka, Z.: Nový Herštejn. In: Výzkumy v Čechách 2003. Praha 2006, s. 179-180. **15)** Procházka, Z. 2004: Nové letopočty v dějinách hradů Plzeňského kraje. In: Dějiny staveb 2003. Plzeň 2003, s. 144-175. **16)** Výzkum prokázal mělce založený základ prodloužení objektu stájí – viz druhá cit. v pozn. 14. **17)** Vasilenkova, Z.: Problematika ustájení koní. In: Člověk, stavba a územní plánování VI. Praha 2012, s. 196-200. **18)** Obecně se touto problematikou zabývá studie cit. v pozn. 17. **19)** Dejmal, M. et. al.: Medieval Horse Stable; The Results of Multi Proxy Interdisciplinary Research. 2014. Dostupné na: <http://journals.plos.org/plosone/article/related?id=10.1371%2Fjournal.pone.0089273> [26. 7. 2016]. **20)** Hypotéza plochostropého suterénu (sklepu) je uvedena v díle cit. jako první v pozn. 12, s. 211. **21)** Výzkum byl proveden v letech 1971-1976 – citace v pozn. 5, s. 32. **22)** Visinger, B.: Historická krajina Kdyňska. Terénní ověřování výsledků dálkového archeologického průzkumu. Nepublikovaný rukopis diplomové práce. Západočeská univerzita v Plzni, Filozofická fakulta, Katedra archeologie. Plzeň 2015. **23)** První cit. v pozn. 12, s. 205.

Zámek v Chlumu u Hartmanic

Petr Rožmberský – Oto Brachtel

Asi 1,5 km severoseverozápadně od městečka Hartmanic leží ves Chlum (okr. Klatovy). Skládá se z Dolního Chlumu (cca 600 m n. m.) na Pstružném potoce neboli Volšovce, který se před Sušicí zleva vlévá do Otavy, a z Horního Chlumu (cca 680 m n. m.) pod vrcholem Na Větrníku (721 m n. m.) nad údolím zmíněného potoka. Už z logiky jména lokality je jasné, že starým jádrem osídlení je Horní Chlum. Dolní Chlum vznikl při někdejších Německém a Švejllově mlýnech.

Zdejší krajina Pošumaví je poseta drobnými vískami o několika málo usedlostech, a v mnoha z nich existovala či

existují panská sídla, střediska malých šlechtických statečků. Ves Chlum je poprvé připomenuta v dochovaných písemných pramenech až velmi pozdě. Když byly po shoření desek zemských (roku 1541) zápisy v nich obnovovány, dal do nich roku 1542 Břetislav z Rýzemberka a ze Švihova (na Rabí) zapsat prodej vsí Dlouhá Ves, Vranov, Nuzerov, Stupná, Rajsko, Smrčná, Palvínov, Vatětice, Radkov, Štěpanice, Kundratice, Chlum, Částkovy a Maršovice s příslušenstvím (mj. s mlýny u Vranova, pod Štěpanicemi a pod Chlumem) Pavlovi Tomkovi a jeho nezletilým strýcům Janovi a Václavovi Tomkům z Čejkov za 1400 kop



Horní Chlum na císařském otisku stabilního katastru 1837 (archivnimapy.cuzk.cz).

Vavřinec Smejkal z Chlumu vlastnil mlýn o jednom kole a pilu.⁴⁾

První historik Sušicka J. A. Gabriel kdysi napsal, že statek Chlum roku 1543 držel Přibík Chlumský, roku 1588 Jan Markvart z Hrádku, roku 1624 Václav Karel z Dobré Vody a roku 1651 Jan Kryštof Chuchelský.⁵⁾ Evidentně omylem přiřadil držitele jiných statků se stejným jménem (kterých bylo v Čechách povícero) ke Chlumu na Sušicku. Tyto informace byly nekriticky převzaty do moderního díla o panských sídlech jižních Čech.⁶⁾

Statek Volšovy a Hlavňovice se později rozpadá na vícero drobných statečků. Roku 1675 od něj byl oddělen pro Ferdinanda Boryně ze Lhoty statek Volšovy (Volšovy, Dolní a Horní Staňkov, Chlum a pustý Částkov). Poprvé se zde vyskytuje alternativní německé pojmenování lokality ve tvaru Chumo.⁷⁾ Gabriel jako dalšího držitele Chlumu (v rámci statku Volšovy) uvádí k roku 1690 Barboru Dohalskou z Dohalic.⁸⁾ Dohalští již na Sušicku přibližně na přelomu 17. a 18. století působili. Práce zabývající se jejich rodem přináší informace, že Jan Kryštof Bořek Dohalský z Dohalic se od roku 1740 nazývá pánem na „Volšově, Žichově a Kačicích“ (tj. na Volšovech, Žikově a Kojšicích) a že jeho první manželkou byla Anna Barbora rozená Štenovská z Kadova, která zemřela okolo roku 1732.⁹⁾ Jan Kryštof Dohalský však byl pánem na Volšovech již roku 1716¹⁰⁾ a je možné, že Volšovy vyženil; roku 1708 byl pánem na Volšovech Ferdinand z Kadova.¹¹⁾

Jako další majitele statku Chlum uvádí Gabriel k roku 1724 Jana Antonína a Barboru Vidršperkovu a k roku 1768 Jana Václava Vidršperka.¹²⁾ Petrovické matriky (od roku 1704; do Petrovic u Sušice byl Chlum přiřazen) zaznamenaly k roku 1726 v Chlumu narození potomka Jana Ludvara



Průčelí zámku Chlumu (foto O. Brachtel 1987).

grošů.¹⁾ Roku 1582 již byla ves Chlum spolu s Hořejším a Dolejším Těšovem součástí statku Volšovy Dětleba Koce z Dobrše.²⁾ V době berní ruly, roku 1654, patřila ves Chlum ke statku Volšovy a Hlavňovice paní Markéty Kocové. Bylo tu 11 selských a jedna zahradnická usedlost, z toho ovšem sedm selských dvorů bylo pustých³⁾ – patrně důsledek třicetileté války. Sedlák

a Kateřiny, kteří byli označeni jako poddaní k Chlumu, tak jako rodiče Jan Kajer a Regina „od Švejglů“.¹³⁾ Zdá se tedy, že samostatný statek Chlum vznikl právě v roce 1724 – 4. listopadu 1724 byl pohřben v krytém petrovického kostela sv. Petra Jan Josef Ondřej Tadeáš Kašpar, syn Antonína z Vidršperku na Chlumu.¹⁴⁾

Roku 1728 byl v Petrovicích za kmotra urozený a statečný rytíř, pan Antonín z Vidršperku a na Chlumu a také urozená paní Barbora Vidršperková, rozená z Kadova a na Chlumu.¹⁵⁾ Tady je téměř jisté, že Chlum byl Barbořiným věnem (nebo její manžel s pomocí peněz, které přinesla do manželství, od statku Volšovy ves Chlum odkoupil). Hlavní životní data uvedených manželů, prvních prokazatelných držitelů statku Chlum, můžeme sledovat v matrikách. Roku 1729 se zde Janu Antonínovi Vidršperkovi z Vidršperku, pánu na Chlumu, a Anně Barboře rozené Štenovské z Kadova narodila dcera Barbora Marie Josefa Hand (? – špatně čitelné) Ludmila a roku 1732 dcera Marie Anna Františka Maxmiliána Antonie. Uvedení manželé potom často kmotrují, například také dítěti Josefa Veverky, sloužícího u „jemnostpána Chlumského“. Jen osmi dnů se dožil syn pána na Chlumu jménem Jan Nepomucký František, v roce 1737. Roku 1739 se v Chlumu manželům Vidršper-



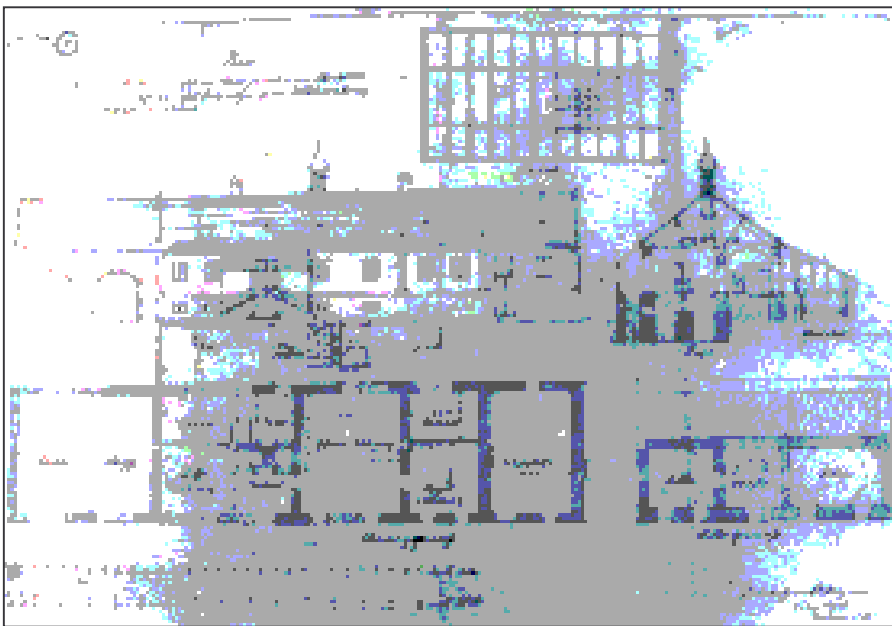
Zámek Chlum – erb Schönbornů nad vstupem a vročení na nadpraží (výřez z foto O. Brachtela 1987).

károvým narodila dcera Marie Anna Konstancie Alžběta Magdaléna. V roce 1746 je poprvé kmotrem mladý urozený pán Antonín Václav Vidršperk z Vidršperka z Chlumu, později užívající jen křestní jméno Václav.¹⁶⁾

K roku 1757 držel statek Chlum stále Jan Antonín z Vidršperku a dozvídáme se, že poplužní dvůr vznikl asi před 40 lety z pozemků opuštěných selských gruntů a proto jeho pozemky nepodléhají dominikální, ale rustikální dani, tak jako mlýn s jedním kolem a pilou. Ke statku patřili jen tři poddaní hospodáři, ale v Chlumu je zaznamenán zámek.¹⁷⁾ Po třicetileté válce opuštěné selské grunty se tedy zřejmě nepodařilo osadit novými poddanými, a proto byl z pozemků k nim náležejícím vytvořen vrchnostenský dvůr. Po vzniku samostatného statku bylo třeba zajistit bydlení



Zámek Chlum – kresebný převod erbu a vročení na nadpraží vstupu (perokresba V. Švábka v jeho pozůstalosti uložené u O Brachtela).



Plán na stavbu zámku Chlumu, patrně nerealizovaný (SOA Plzeň, fond Velkostatek Chlum – foto O. Brachtel 1987).

pro vrchnost, a proto zde bylo Vidršpergárem vystavěno panské sídlo.

Za Václava Vidršperka je na statku Chlum k roku 1786 uvedeno 11 domů (jeden z nich přísluší k Dolejšímu Těšovu), ovšem o vrchnostenském dvoru ani o zámku se nečiní zmínka, podobně jako v roce 1794. Majitelem je stále rytíř Václav Vidršperk.¹⁸⁾

J. Gabriel dále říká, že dalšími majiteli statku Chlum byli roku 1806 Josef Václav a Marie z Ottenfeldu a že téhož roku statek přešel na Jana Ferdinanda a Marii Annu z Steinsdorfu.¹⁹⁾ Byli to na delší dobu poslední šlechtičtí majitelé statku, a to zřejmě do roku 1817, kdy statek získali Josef a Anna Spirkovi (drželi také statek Chamutice, který vlastnili již dříve), od roku 1836 následovali Vít a Marie Spirkovi. Chlum byl, jak se zdá, spojen s Chamuticemi jen do roku 1836, kdy patrně došlo k rozdělení – Chamutice ujal syn Josef Spirk, a Chlum Vít a Marie Spirkovi.²⁰⁾

Ovšem v Topografii z roku 1840 je uveden statek Chamutice dohromady se statkem Chlumem. Současný majitel Josef Spirk koupil oba statky roku 1836 (znamenalo by to jen velmi krátké osamocení statku Chlum za Víta a Marie Spirkových, ale jedná se patrně o omyl). V Chlumu nebyl žádný dominikál, jen rustikál, dva poplužní dvory byly ve vlastní režii majitele. V Chamuticích (20 domů) bylo úřední místo dominia, úřednické obydlí, vrchnostenský dvůr, ovčín, pivovar, vinopalna, flusárna a hájovna. Ve Světlé (7 domů) byl hostinec a mlýn a v Chlumu (18 domů) byl mlýn a další mlýn (Bavorský, kdysi Německý) patřil k Dolnímu Těšovu. V Chlumu nebyl zmíněn (asi omylem) ani dvůr, ani zámek.²¹⁾

Roku 1864 koupil velkostatek (původně zemský dvůr, později statek, který povstal z pozemků 6 selských usedlostí) Chlum ve veřejné dražbě za 19 000 zlatých Václav Prokop. Ve vsi Chlumu bylo 163 českých obyvatel. Byl zde zámek s poplužním dvorem a pivovarem, který však nestojí u dvora na návrší, ale v údolí potoka.²²⁾ K pivovaru se uvádí, že vznikl před rokem 1860 a vařil do roku 1928; majitelé byli František Pscheidl a Karel Wunsch,²³⁾ asi až po první

pozemkové reformě.

Ve schematismu velkostatku z roku 1894 stojí, že na velkostatku Chlumu není žádný průmysl a dvůr Chlum s přikoupenými rustikálními pozemky (téměř 103 ha) je v režii majitelů – Františky Janigové a Viléma Janiga, rytíře řádu Františka Josefa, dvorního rady, delegáta zemědělské rady pro Království české, žijících v Chlumu. O zámku se nehovoří.²⁴⁾ K roku 1897 se v Ottově naučném slovníku, téměř doslovně čerpajícím z práce J. Gabriela, o Chlumu navíc uvádí, že k alodiálnímu statku v majetku Viléma a Františka (sic!) Janigových náleží téměř 103 ha pozemků, zámek a dvůr, je tu továrna na kovové „kapsule“ k lahvím. Ve 27 domech žilo roku 1890 19 českých a 196 německých obyvatel.²⁵⁾ Poslední známé informace o majitelích jsou z roku 1906,

kdy zámek v Chlumu koupil Zdeněk Schönborn, roku 1923 přešel na jeho sestru Terezii Schönbornovou, roku 1940 dědila dcera Kristýna provdaná Benigniová, která zde hospodařila do roku 1945.²⁶⁾

V Chlumu se rozvíjel průmysl. Roku 1919 zde byla založena firma B. Urbánek a spol. vyrábějící kromě kuchyňského a domácího náradí i hračky, zejména samohybné figurky, po nichž byla velká poptávka. Později tu vznikla také firma J. Bloch na výrobu staniolu.²⁷⁾ Zřejmě byla využívána vodní síla potoka v Dolním Chlumu.

Na I. vojenském mapování z let 1764-1768 je v Horním Chlumu znázorněno několik drobných rozptýlených objektů a klasický půdorys vrchnostenského dvora – čtyřmi spojenými objekty vymezené nádvoří.²⁸⁾ Neměřená mapa byla kreslena důstojníky z hřbetu koně od oka a je značně nepřesná, přesto ale první, znázorňující intravilány vsí. Měřená a poměrně přesná mapa stabilního katastru (císařský otisk z roku 1837) zachytila na stavební parcele č. 2 volnější seskupení zděných objektů kolem nádvoří, z nichž některé mají složitější půdorys než prostý obdélník. Při dvoru je nevelký sad, malá vodní nádrž a několik dalších zděných i roubených budov.²⁹⁾ Indikační skica stabilního katastru, do níž byly poté zaznamenávány změny, říká, že dvůr náležel Vítovi Špírkovi.³⁰⁾ Vojenské mapování z roku 1878 ukazuje přibližně stejnou situaci dvora.³¹⁾



Chlum – dvůr a zámek (vpravo) na leteckém snímku 2011 (mapy kr.plzensky.cz).

V archivu velkostatku Chlum se dochoval plán přízemního zámku s polosuterénem; ten má v průčelí 5 os, zatímco přízemní zámku jich má 9. Z boku přiléhá k zámku vozovna. Ke krytému výstupku, z něž se vcházelo do zámku, vede oboustranné schodiště. Střeška je sedlová.³²⁾ Foto zámku z roku 1987 ukazuje v průčelí sedmiosý (ve štítové straně tříosý) patrový zámek s věžičkou uprostřed mansardové střechy, s prostým obdélným vstupním portálem s naznačeným plasticky zdobeným klenákem, okolo něž je vyryt málo patrný letopočet – snad 183(4). Nad vstupem je upevněn kamenný erb se znamením kráčejičho lva na třech pahorcích, tedy erb rodu Schönbornů,³³⁾ umístěný sem až v první polovině 20. století. Zdá se tedy, že stojící objekt zámku nahradil starší sídlo, nebyl však postaven podle dochovaného plánu. Zámecká zahrada v Chlumu byla založena v letech 1888-1889, jak hlásá nadpis jejího plánu.³⁴⁾

Jediný zjištěný popis panského sídla v Chlumu zní: Zámeček s dvorem a parkem ve vyvýšené poloze je obdélný, patrový, s mansardovou polovalbovou střechou a střešní věžičkou.³⁵⁾ Můžeme jej spatřit na leteckých snímcích lokality, kde zaujímá východní stranu nádvoří dvora. Obsahují prvky barokní stavby z doby vzniku samostatného statku Chlum, tedy z doby krátce po roce 1724, nebo jde-li o novostavbu z roku 183(4), nelze bez stavebně-historického průzkumu rozhodnout.

Poznámky: **1)** Vavroušková, A. (ed.): Desky zemské Království českého I/1. Praha 1941, s. 284-285. **2)** Profous, A.: Místní jména v Čechách, jejich vznik, původní význam a změny II. Praha 1949, s. 16; Sedláček, A.: Hrady, zámky a tvrze Království českého XI. Praha 1897, s. 104-105. **3)** Doskočil, K. 1954: Berní rula 2 – popis Čech r. 1654 II, s. 563. **4)** Haas, A. (ed.) 1954: Berní rula 27 – kraj Prácheňský I. Praha, s. 853. **5)** Gabriel, J.: Královské město Sušice a jeho okolí. Praha 1868, s. 165. **6)** Koblasa, P. – Kovář, D.: Panská sídla jižních Čech. České Budějovice 2003, s. 59. **7)**

Citace v pozn. **3.)** Citace v pozn. **5.)** Svoboda, L.: Rod Bořků Dohalských z Dohalic, Památky archeologické V/1863, s. 362. **10)** Státní oblastní archiv v Plzni, fond Sbirka matrik, římskokatolická fara Petrovice, kniha 1, fol. 47v (dále jen SOA, fara, č. knihy a identifikační údaj). **11)** SOA, Velhartice 6, fol. 47. **12)** Citace v pozn. **5.)** **13)** SOA, Petrovice 1, fol. 97, 97v. **14)** SOA, Petrovice 1, fol. 630v. **15)** SOA, Petrovice 1, fol. 107-107v. **16)** SOA, Petrovice 1, fol. 114v, 134v, 167, 170, 631, 181, 230v, 239v. **17)** Kolektiv (ed.): Tereziánský katastr český II – dominikál. Praha 1966, s. 234-235; Kolektiv (ed.): Tereziánský katastr český III – dominikál. Praha 1970, s. 364. **18)** Schaller, J.: Topographie des Königreichs Böhmen III. Prag 1786, s. 232; Kurzverfasste Beschreibung des Prachiner Kreises sammt beygefügtter Land-Karte. Prag 1794, s. 6. **19)** Citace v pozn. **5.)**, s. 165-166. **20)** Citace v pozn. **5.)**, s. 164-166. **21)** Sommer, J. G.: Das Königreich Böhmen VIII. Prag 1840, s. 213-215. **22)** Citace v pozn. **5.)**, s. 165-166. **23)** <http://www.pivety.com/1948/1948/CH/ChlumuHartmanic.htm> [20. 6. 2013], i s dobovým vyobrazením. **24)** Titl, J.: Schematismus velkostatků v Království českém. Praha 1894, s. 310. **25)** Ottův slovník naučný XII. Praha 1897, s. 245. **26)** Citace v pozn. **6.)**; poznámky v pozůstalosti V. Švábka uložené u O. Brachtela. **27)** Sušický, R.: O průmyslu a živnostech výrobních na Sušicku. In: Sborník Sušicka. Sušice 1938, s. 96. **28)** <http://oldmaps.geolab.cz/>, map. list č. 229. **29)** <http://archivnimapy.cuzk.cz>. Císařský otisk mapy katastru Chlumu z r. 1837. **30)** <http://archivnimapy.cuzk.cz>. Indikační skica katastru Chlumu od r. 1837. **31)** <http://oldmaps.geolab.cz/>, map. list č. 4351-1. **32)** Státní oblastní archiv v Plzni, fond Velkostatek Chlum (foto O. Brachtel 1987). **33)** <http://cs.wikipedia.org/wiki/Sch%C3%B6nbornov%C3%A9> [20. 5. 2015]. **34)** Citace v pozn. **32.)** **35)** Citace v pozn. **6.)**

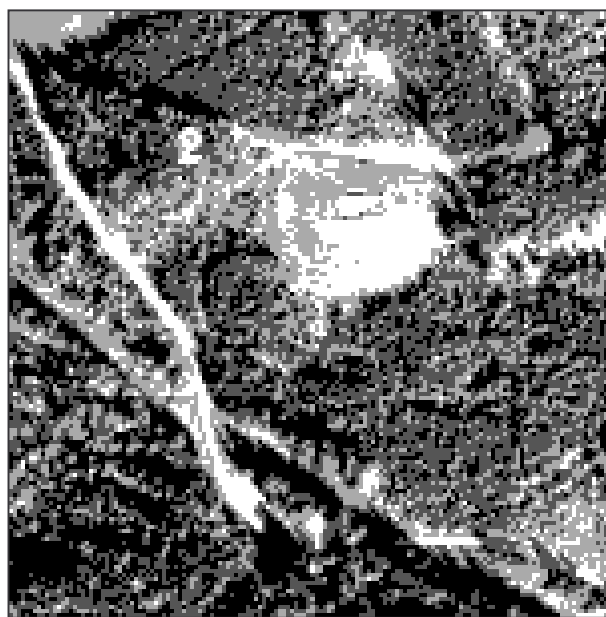
Tvrziště Hrušková?

Jiří Synek

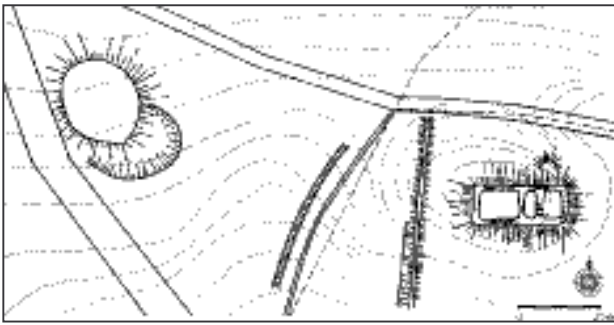
O tvrzišti či opevněné celnici nebo strážnici Hrušková se zmínil v článku o tvrzích na Sokolovsku v roce 1992 Petr Hereit v Hlásce, zpravodaji Klubu Augusta Sedláčka. Lokalita se nachází v lesích severovýchodně od úpatí vrchu Krudum (Chrudim), přibližně 1,5 km jihovýchodně od Hruškové (okr. Sokolov). P. Hereit spolu s J. Klsákem a R. Králem zjistili v roce 1989 asi 80 m severozápadně od pozůstatků kostela sv. Mikuláše slabě oválný nevýrazný pahorek (23 x 27 m) s malou částí pomyslného příkopu. Na lokalitě položili dvě malé sondy, v nichž se však objevily pouze zlomky cihel a prejzů.¹⁾

V této době se dokonce spekovalo, že zachovalé zdivo na další vyvýšenině v blízkosti nejsou zbytky kostela, ale právě možné zbytky obranné pevnůstky – tvrze. Teprve archeologický průzkum po roce 1998, provedený z iniciativy Krudum OPS pod vedením Sdružení mládeže z Horního Slavkova a pod dohledem Mgr. Jiřího Klsáka potvrdil, že se jedná skutečně o pozdně románský kostel.²⁾

Tvrziště Hrušková je též popsáno J. Úlovcem v Encyklopedii českých tvrzí.³⁾ Autor z větší části převzal starší zjištěné poznatky a plánek lokality od výše zmíněných P. Hereita, J. Klsáka a R. Krále.⁴⁾



Zřícenina kostela sv. Mikuláše u Krudumu. **1** – možné tvrziště zjištěné roku 1989, **2** – možné tvrziště zjištěné roku 2002.



Vlevo údajné tvrziště zjištěné roku 1989, vpravo zaniklý kostel sv. Mikuláše (podle díla cit. v pozn. 3).



Pahorek možného tvrziště zjištěný roku 2002, pohled od severozápadu (foto autor 2012).



Pahorek údajného tvrziště zjištěný r. 1989 (foto autor 2012).



Pahorek možného tvrziště zjištěný roku 2002, pohled od jihozápadu (foto autor 2012).



Zakonzervované torzo kostela sv. Mikuláše (foto autor 2012).



Vyskytná n. Jihlavou, pozůstatky hrádku/tvrze, pohled od jihu (foto autor 2014).

Lokalita byla autorem tohoto příspěvku navštívena poprvé 1. dubna 2002. Při průzkumu byl zjištěn jižně od zbytků kostela, za cestou směřující k Hornímu Slavkovu, jiný oválný pahorek o průměru 15 až 20 metrů (krokováno), silně připomínající středověké tvrziště. Vyvýšenina, která vystupuje nad okolní terén 1,5 až 2 metry, je navíc na jižní a východní straně obklopena mokřinou. V jižní části pahorku se nalézá výrazná propadlina, snad po stavbě. Zda se jedná o tvrziště, může ovšem rozhodnout pouze archeologický průzkum.

Stejně jako byl mylně považován za opevněnou celnici, popřípadě panské sídlo, výše uvedený pahorek s údajným příkopem nalezený v roce 1989,⁵⁾ i v případě pahorku nalezeném v roce 2002 se může jednat o pozůstatek důlní činnosti. Ta zde probíhala již ve 13. století.

Existence tvrze v těchto místech není navíc zcela jasná, a tvrz zde není historicky doložena. Jedna z možností, proč by se zde mohla tvrz, opevněná celnice nebo strážnice vyskytovat je, že by se objekt nalézal na křižovatce významných cest a měl specifickou funkci související

s montánní činností. Výskyt hornických hrádků je navíc doložen i v jiných místech. Například v roce 2004 byl publikovaný první odborný článek o nově objevené fortifikaci mezi Plandry a Výskytnou nad Jihlavou. Ta, dle provedených archeologických průzkumů, sloužila k ukládání stříbra před odvozem do mincovny v Jihlavě.⁶⁾

Existence možné tvrze Hrušková tak zatím zůstává i nadále předmětem spekulací a dalších možných výzkumů.

Poznámky: 1) Hereit, O.: Tvrziště na okrese Sokolov, Hláska III/1992 č. 1 s. 5-8. 2) <http://www.slavkovsky-les.cz/zajimava-mista-slavkovskeho-lesa/kostel-svateho-mikulase> [19. 6. 2016]. 3) Úlovec, J.: Hrušková, Encyklopedie českých tvrzí I. Praha 1998, s. 217. 4) Hereit, P. – Klsák, J. – Král, R.: Co se skrývá pod Krudumem?, Arnika 23/1989, s. 108-109; 5) Karel, T. – Knol, V. – Krémář, L.: Panská sídla západních Čech, Karlovarsko. České Budějovice 2009, s. 64; 6) Vilímek, L.: Hornický hrádek ze 13. století. Dostupné na: <http://www.vyskytnanadjihlavou.cz/index.php?nid=687&lid=cs&oid=1422177> [19. 6. 2016].

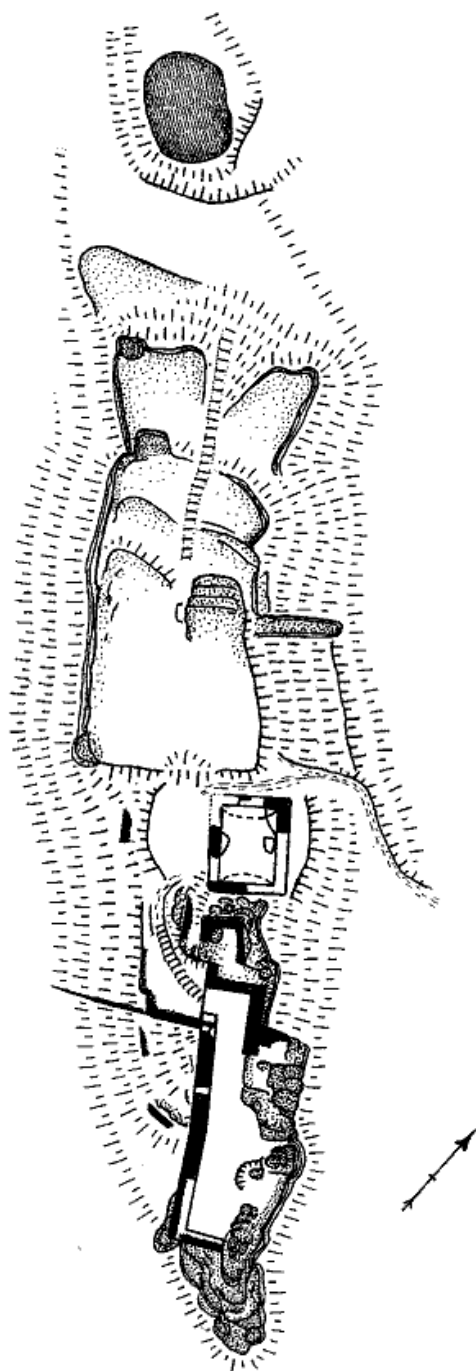
Hrad Podskale

Zdeněk Fišera

Mezi středověké hrady, které řadíme mezi skalní hrady, případně mezi hrady se skalními bloky, náleží také hrad Podskale. Nejedná se ovšem o český hrad, ale o hrad nacházející se na území dnešního Polska, původně Slezska, v někdejší Svidnickém knížectví. Hrad vznikl na výrazném vápencovém útesu, nacházejícím se 12 kilometrů jihovýchodně od města Lubań, situovaném na severovýchodním okraji obce Rzażyny. Část obce se nazývá rovněž Podskale. Pro lepší orientaci najdeme hrad přes 30 km severovýchodně od Frýdlantu (okr. Liberec). Nachází se na souřadnicích N 51° 05' 02.10" – E 15° 27' 37.90". Z dále viditelná skála je

dnes častým turistickým cílem (422 m n. m.).

Do nedávné doby v českých pramenech a literatuře nebyla věnována hradu vlastně žádná pozornost. Hrad je připomínán na počátku 19. století,¹⁾ posléze hrad velmi stručně připomíná známá Guerquinova kniha o polských hradech.²⁾ Na hrad upozornil již v 90. letech autora tohoto článku dr. Jiří Úlovec z Prahy. Hrad v Podskale připomíná kniha o loupeživých rytířích a zemských škůdcích,⁴⁾ krátce potom encyklopedie skalních hradů.⁵⁾



Podskale (Polsko), plán hradu (zaměření a kresba autor 2009).



Podskale (Polsko), celkový pohled na vnitřní část hradu (obě foto autor 2009).



Podskale (Polsko), obvodové zdivo vnitřního hradu.

Za zakladatele hradu na počátku 13. století je považován kníže Henrik Bradatý a první zpráva o hradě má být z roku 1207. Na skalách tehdy mohlo vzniknout jen dřevěné strážní opevnění v románském stylu. Kamenný gotický hrad byl založen až později, kdy majetek získal rod Dalach-

Talkenberg. Hrad se v roce 1368 stal nedílnou součástí Českého království a to jako součást Javorského knížectví. Byl dědictvím kněžny Anny Svidnické, manželky císaře Karla IV. Brzy však bylo knížectví odtrženo od území Čech.

V 15. století byl zdejším pánem Kryštof z Talkenberka. Za česko-uherských válek náležel hrad Bernardu z Talkenberka, věrnému přívrženci českého krále Jiřího z Poděbrad a později pak Ladislava Jagellonského. Z hradu byly podnikány vojenské výboje proti nepřítelům husitského krále. Bernard byl proto řazen mezi zemské škůdce. Roku 1476 hrad oblehlo spojené vojsko města Lwówwu a krále Matyáše Korvína pod vedením jeho hejtmána George Steina. Za pomoci dělostřelby byl hrad dobyt a posléze vypálen. Roku 1479 byl hrad pozvanými horníky z Kowar a Jelení Gory rozbořen, mohl však ještě sloužit jako útočiště obyvatel. Roku 1530 se uvádí již jako opuštěný. Postupně se zcela rozpadl do podoby dnešní zříceniny. Německy byl nazýván Talkenstein. V roce 1818 bylo část zdiva použito ke stavebním účelům a budování silnice. K zajištění rozpadajících se rozvalin došlo však již v roce 1830 a to rosickým polním maršálkem Iwanem Dobiczem Zabalkaňským.

Hrad se tyčí na výrazném skalním útesu v podélné ose severozápad-jihovýchod. Maximální výška nad okolním terénem je kolem dvaceti metrů. Vlastní hrad je částečně zarostlý nízkým listnatým porostem. Délka hradu dosahuje téměř sto metrů a zdivo je lomového charakteru z místního kamene. Stavební dispozice hradu byla dvoudílná. Součástí hradu byl patrně malý rybníček, který se nachází na severozápadním předpolí hradu. Snížený prostor vytváří patrně

čelní příkop, chránící původní předhradí. Nachází se zde tři skalní terasy, dnes je tu novodobé přístupové schodiště. Horní plošina má v čele vyběhající skalisko, bez zřejmého využití. Jihozápadní bok je zcela nepřístupný. Někdejší zástavba této části je nezřetelná. Na předhradí byly zjištěny stopy zdiva. Do druhého příkopu byla patrně dodatečně vestavěna čtyřhranná stavba s pozůstatky valené přízemní klenby. Slabší síla zdiva naznačuje, že se nejednalo v žádném případě o věž.⁶⁾

Vnitřní hrad na strmé skále úzké podélné dispozice byl oddělen druhým hradním příkopem. Plně využíval skalní podloží a byl chráněn ze tří stran skalními vápencovými stěnami a do příkopu menší hranatou baštou. Vstupní branka byla ze západního boku.⁷⁾ Dnešní obvodové zdivo nad skalními stěnami odpovídá podélné stavbě, patrně obytné věži a nevelikému nádvoří. Stopy zdiva na jihozápadní straně mohou pocházet od níže položeného parkánu.

Poznámky: 1) Müller, K. A.: Vaterländische Bilder, in einer Geschichte und Beschreibung der alten Burgfesten und Ritterschlösser Preussens I, Glogau 1817, s. 371-372. 2) Guerquin, B.: Zamki w Polsce. Warszawa 1984, s. 239. 3) Tímto činím dodatečně poděkování. 4) Fišera, Z.: Loupeživí rytíři a zemští škůdci Království českého a jejich sídla. Praha 2013, s. 216. 5) Fišera, Z.: Skalní hrady. Turistický průvodce. Praha 2016, s. 69-70. 6) Nelze vyloučit, že tento mírně obdélný objekt vznikl až druhotně po zániku hradu. 7) Branka byla viditelně chráněna úzkým prostorem v čele proti možnosti obvyklého vylovení beranidlem.

Vyobrazení kunějovického panského sídla z roku 1753

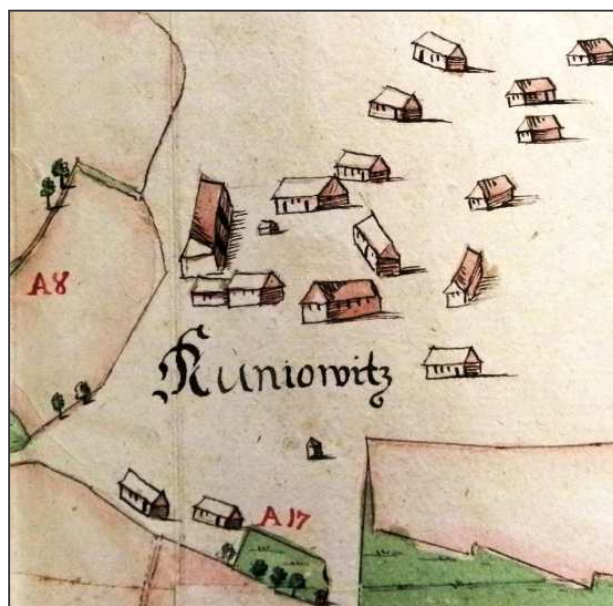
Václav Chmelíř

V článku z roku 2007 Pavel Kodera připomenul existenci vyobrazení zámku v Dolní Bělé na mapě, kterou vyhotovil zemský zeměměřič František Xaver Preitsch¹⁾ u příležitosti odhadu statku Bělá, který jako pozůstalý po Janu Maxmiliánovi svobodném pánu Kyšperském z Vřesovic připadl v krídě (úpadek, bankrot) jeho dceři hraběnce Silvii z Klenové.²⁾ S pomocí tohoto vyobrazení zhodnotil také další obrazové prameny připomínající podobu dnes již téměř zaniklého bělského zámku.

Archivní materiály ale připomínají, že Silvii z Klenové držela ještě další dominium zatížené dluhy a v podobné době odhadované. Na základě požadavku hraběnciných věřitelů úředníci úřadu desek zemských provedli odhad jejího statku Kunějovice a Mostice s ochranným městečkem Všeruby (okr. Plzeň-sever). Tento v roce 1753 publikovaný dokument byl roku 1754 vložen do desek zemských. Nalezneme v něm také popis kunějovického panského sídla, které je označeno jako „Die herrschaftl. Wohnung in Kuniovitz“. Dle odhadu to bylo jednopodlažní, z kamene postavené stavení kryté šindelem. Napravo od vchodu v něm byla malá místnost, u toho tabulnice, předsíň s malým kvelbem, u toho dvě místnosti. Vlevo od vchodu se nacházela klenutá kuchyně, u toho místnost. Nad celou budovou se pod střechou nacházela dělená sýpka na obilí. Cena tohoto panského obydlí byla i s několika málo kusy mobiliáře odhadnuta na 750 zlatých. „Přes cestu proti této budově“ se nacházela veřejná kaple sv. Anny kruhového (Rundel) půdorysu, postavená

z kamene a krytá šindelem, jejíž cena byla odhadnuta na 100 zlatých. Odhad říká, že kaple s hospodářským dvorem a panským sídlem byla uzavřena „do čtverce“.³⁾

K tomuto dokumentu vznikla stejně jako k odhadu Bělé mapa, která se dodnes dochovala ve fondu Sběrka map a



F. X. Preitsch: Mapa Kunějovic a Všerub 1753. Detail vsi Kunějovic s panským dvorem a kaplí (Národní archiv Praha, reprofoto V. Chmelíř 2015).

plánů Národního archivu.⁴⁾ Vyhotoval ji roku 1753 rovněž František Xaver Preitsch, který (jak již bylo řečeno) stál také za o něco mladším mapováním bělského dominia. Mapa zobrazuje ves Kunějovice a městečko Všeruby s jejich okolím a soustředí se především na panské pozemky. Vyobrazení Všerub bylo již v literatuře publikováno.⁵⁾ V rámci zobrazení vsi Kunějovice je možno identifikovat stavby areálu panského hospodářského dvora, tvořící přibližně volný čtverec. Jako v případě dalších staveb na mapě, i zde je použito schematické vyobrazení, přesto byly stavbám ponechány alespoň některé detaily, díky kterým je lze identifikovat, což je možné ukázat na příkladu stodoly: Preitsch jí vyobrazil s dvojími vraty, což odpovídá liteře odhadu, kde se praví, že měla dva mlaty.⁶⁾ Stejný pramen do dvora umísťuje panské sídlo, které jako ostatní dvorské stavby bylo pouze přízemní. Dnes existující kunějovický zámek stojí na



Výřez z císařského otisku stabilního katastru z r. 1839. Na východní straně dvora je situován zámek s drobným rizalitem a jižně od něj u jižního dvorského stavení v okrasné zahradě je znázorněna kaple (viz pozn. 7).

návsi ve východním čele dvora. Na tomto místě budovu ukazují i mapy stabilního katastru.⁷⁾ Na Preitschově mapě lze tedy určit jako zámek budovu na pravé straně dvora, kterou mapa zobrazuje se vchodem do nádvoří. Jak již bylo zmíněno, u sídla stála kaple sv. Anny, kterou nalezneme na mapě jako malou stavbičku se stanovou střechou až teprve o dosti níže pod pravděpodobným panským sídlem a pod nápisem „Kuniowitz“. A tedy nikoliv těsně při dvoře, jak je vyobrazena na císařském otisku mapy stabilního katastru, kde oválná kaple přiléhá těsně k budově, která lemuje jižní stranu dvora.⁸⁾

Jako v případě map vzniklých k odhadu bělského statku, nalezneme detailnější zobrazení budov patřících vrchnosti i v případě Kunějovic se Všeruby pouze v hlavních

areálech jednotlivých map. Tak F. X. Preitsch v centru bělského panství, vsi Dolní Bělé, zachycuje detailněji podoby zámku a farního kostela Povýšení sv. Kříže. V případě Kunějovic takto zvýraznil areál panského dvora v Kunějovicích a částečně charakterem provedení umožnil identifikace některých jeho budov, ač je to zde oproti bělskému případu provedeno daleko skromněji, jak je možno ukázat na příkladu kunějovického panského sídla. Jinak zachovává schematické zobrazování dalších staveb, které např. nebylo opuštěno v případě obou všerubských kostelů na kunějovickém statku (nebo kostela v Loze při Bělé).

Zobrazení panského sídla v Kunějovicích můžeme zařadit k dalším, které v rámci svých povinností František Xaver Preitsch vytvořil na mapách vzniklých k odhadům majetku provedených úředníky úřadu desk zemských.⁹⁾

Poznámky: 1) Kodera, P.: Neznámá ikonografie zámku Bělá. In: Dějiny staveb 2007. Sborník příspěvků z konference Dějiny staveb. Plzeň 2008, s. 101-107. 2) Národní archiv Praha (dále NA), fond Desky zemské (dále DZ), sign. Desky zemské větší (dále DZV) 288, fol. E7. 3) NA, fond DZ, sign. DZV 287, fol. N22-N22v, N23v. 4) NA, fond Sběrka map a plánů, i. č. 1035, sign. F VIII 17/1. 5) Chmelíř, V.: Všeruby v raném novověku. In: Všeruby u Plzně 1212–2012. S. I., s. d., s. 39. 6) NA, fond DZ, sign. DZV 287, fol. N23v. 7) Český úřad zeměměřický a katastrální, Ústřední archiv zeměměřictví a katastru, Stabilní katastr, císařský otisk mapy, Kunějovice, list IV. Dostupné z: <http://archivnimapy.cuzk.cz> [cit. 3. 9. 2016]. 8) Viz pozn. 7. 9) Dále např. Úlovec, J.: Vyobrazení skočické tvrze z 18. století, Hláška X/1999, č. 1, s. 8-10.

Drobnosti, dodatky, opravy, informace, zajímavosti, ohlasy

Skočický hrádek ožil

Jiří Světlík

Na počest 777. výročí první písemné zmínky o Skočicích u Přeštic (okr. Plzeň-jih) se rozhodla skupina lokálních patriotů, jak si říkají, vysvobodit zbytky místního hrádku ze zajetí trnek, šípku a jiných náletových dřevin.

Tak se po několika desítkách let objevily základy velké obytné věže, zbytky dalších staveb, mohutné valy a rozsáhlé příkopy, které ze současníků nikdo neznal. K jejich počínání jistě přispělo i osmnácté číslo edice Zapomenuté hrady, tvrze a místa.¹⁾

V sobotu 11. června 2016 pak „lokální patrioti“ (Sdružení občanů Skočice, z. s.) vedeni panem Oldřichem Váchou, slavnostně v akci Oživení tvrze ve Skočicích představili „znovuobjevený“ hrádek návštěvníkům. Pod prvním valem byla instalována velká informační tabule s prezentací archeologických výzkumů, proběhly ukázky starých řemesel, ukázky letu dravců, celou akci dovršili hudebníci hrající na historické hudební nástroje, skupina šermířů a nakonec příjezd „královské družiny“ s ohňovými efekty.²⁾ Nechybělo ovšem ani bohaté občerstvení. Celou akci překvapivě shlédlo na 400 diváků.

Poznámky: 1) Světlík, J. – Rožmberský, P. – Novobilský, M.: Hrádek ve Skočicích u Přeštic. Plzeň 1998. 2) <http://www.skocice.estranky.cz/clanky/aktualne> [22. 7. 2016].



Skočický hrádek ještě před odstraněním náletových křovin (<https://mapy.cz>).

Zmizelé sídlo šlechty ve Vítkovcích

Petr Rožmberský

O sídle šlechty ve vsi Vítkovcích (okr. Klatovy) nic neví ani nejpodrobnější soupis takových objektů v Plzeňském kraji.¹⁾ Vítkovice, ležící 10 km východně od Klatov, bývaly osadou obce Habartice (nyní jsou součástí obce Klatovy – sic!). Jsou připomínány poprvé až roku 1544 v souvislosti s prodejem tvrze Hoštičky (necelých 5 km vzdušnou čarou od Vítkovic) ve tvaru Litkovic.²⁾ Pak byly Vítkovice součástí statku Němčice (3,5 km), později byly připojeny k Obytcům (necelé 4 km), k nimž patřily roku 1631. Potom koupil Obytce s Vítkovcemi Maxmilián Jiří hrabě z Dobrše; zemřel roku 1656 a odkázal vše manželce Anně Elišce Kocové rozené z Chudenic. Ta užívala majetek do smrti v roce 1663. Zadlužené panství Obytce bylo roku 1668 prodáno Jindřichovi Bedřichovi z Gutštejna.³⁾

Vítkovice v té době byly přiřazeny k Plánici; pod tamního faráře náleželo i několik okolních filiálních kostelů. Právě zvláštní zápis v plánické matrice byl impulzem k pátrání po případném sídle šlechty ve Vítkovcích. Plánický farář Vojtěch Keller totiž zapsal v roce 1654 latinsky do matrice následující: Ves Vítkovice. Vysocé urozený pan Maxmilián Jiří, svatě říše římské hrabě z Dobrše, 54 let. Dvůr (praedium). Urozený pan Vojtěch (Adalbertus) Hejda z Lovčic, pana hraběte z odloučení (d. comitis a secretis) v sídle/rezidenci (in habitarat) 35 let, urozená paní Kateřina Uršula manželka 25, urozená paní Eva Kousková z Tučap matka 59, urozený pan Václav Ladislav Hejda z Lovčic bratr 32, Matyáš Čáslava nebo Kopačka krejčí 50, Martin pacholek (famulus) 13, Václav pacholek 23, Ludmila krejčíčka 59, Anna kuchařka (? – coegna) 24, Eva služebná (famula) 15, Ludmila služebná 15, Anna služebná 13, Dorota Kouklová šafářka 60, Eva Šimánková děvečka (ancilla) 60, Zuzana dcera 13 let. Dále jsou uvedeny tři chalupy, jejich obyvatelé a jejich věk. Také mlýn – Bernard Hofman mlynář 30, Markéta manželka 30 let.⁴⁾

Víme, že někdy před rokem 1654 z pustých selských dvorů Vaňasovského a Vobranovského ve Vítkovcích „učinila vrchnost panský dvůr“.⁵⁾ Ten (a asi i zbytek vsi) zřejmě získal urozený pan Vojtěch Hejda a sídlil tu i se svou rodinou, osobními sloužícími a zaměstnanci. Při dalším zkoumání plánických matrik bylo zjištěno, že už v roce 1650 při křtu z Vítkovic byla za kmotru urozená paní Kateřina Hejdová,⁶⁾ manželka Vojtěcha Hejdy – v té době tedy nejspíše již na poplužním dvoře ve Vítkovcích Hejdové sídlili. V roce 1651 byli při křtu ze sousedních Kvaslic za kmotry urození Kateřina Hejdová rozená Kousková a Václav Hejda z Lovčic.⁷⁾

V roce 1651 se ženíl Jan Zajíček ze vsi Vítkovic s Dorotou; byli označeni jako poddaní urozeného pana Vojtěcha (Albrechta – sic!) Hejdy z Lovčic.⁸⁾ Roku 1652 při křtu z Vítkovic kmotrovala urozená paní Eva Kousková z Tučap.⁹⁾ Byla to Hejdova tchyně. Roku 1653 byl při křtu z Vítkovic kmotrem urozený pan Václav Hejda,¹⁰⁾ bratr majitele vítkovického dvora. Že Vojtěch Hejda z Lovčic opravdu žil ve vítkovickém dvoře dokládají další zápisy o jeho dcerách: Ludmily zemřela v roce 1653 ve Vítkovcích a byla pohřbena ve zdebořickém kostele (vzdáleném přes 4 km). V červnu 1654 se Vojtěchovi a Kateřině Uršule Hejdovým ve Vítkovcích narodila dcera pokřtěná Johana Eliška; za kmotru jí mimo jiných byla její babička, Eva Kousková z Tučap.¹¹⁾

Zdá se, že poté získal Hejdův majetek ve Vítkovcích hrabě Maxmilián Koc z Dobrše, který podle berní ruly vlastnil panství Obytce s vesnicemi Obytce, Kroměždice, Myslovice, Bolešiny, Vítkovice (2 pustí sedláci, 2 chalupníci a jeden pustý chalupník),



Vítkovice 1764-1768. Šipka označuje dva objekty, vzniklé možná z bývalého dvora.

Kvaslice a Zdebořice, a měl ještě panství Neymark – Všeruby (Plzeňsko vizitováno září 1654 – březen 1655).¹²⁾ Stále jsou ještě uváděny dvě pusté selské usedlosti, i když již byly přeměněny na vrchnostenský dvůr. Jan Zajíček, který byl roku 1651 Hejdovým poddaným, je již poddaným k Obytcům Koce z Dobrše.¹³⁾

Hejdové z Lovčic se potom v plánických matrikách již nepřipomínají. Ovšem v roce 1655 jsou Kateřina Hejdová a Vojtěch Hejda kmotry v Klatovech, roku 1657 zde křtí dceru (Hejda je zapsán jako Albrecht Jiří). Také Vojtěchův bratr Václav Ladislav a manželkou Dorotou křtí v Klatovech roku 1658 potomka. Příslušníci rodu Hejdů z Lovčic potom velmi často v klatovských matrikách vystupují jako kmotři, občas i jako rodiče.¹⁴⁾ Posléze Hejdové získávají na Klatovsku zemskodeskové statek Dlačov – v roce 1674 je Kateřina Hejdová jako kmotra na šlechtických křtinách v Poleni označena „na Dlačově“.¹⁵⁾ Později je jako pán na Dlačově zapsamenán i urozený a statečný rytíř pan Vojtěch Hejda z Lovčic.¹⁶⁾

Jiří Vojtěch Hejda z Lovčic byl od roku 1645 pražským měšťanem¹⁷⁾ a za svého pobytu v Klatovech podnikal časté cesty do Prahy. Předměstský dvůr v Klatovech získal odkazem právě od hraběte Maxmiliána Koce z Dobrše v roce 1656.¹⁸⁾ Do té doby snad mohla rodina Hejdova bydlet u Vojtěchovy sestry Doroty, která se roku 1650 provdala za ovdovělého klatovského krejčího Samuela Ludu.¹⁹⁾

O tom že Vojtěch Hejda s rodinou žil na poplužním dvoře ve Vítkovcích nevěděl ani slavný genealog Wunschwitz – ve své sbírce jej má uvedeného až seděním na Dlačově a dodává, že byl pohřben v Klatovech u dominikánů.²⁰⁾

Hejdové z Lovčic žili na panském dvoře ve Vítkovcích prokazatelně v letech 1650-1654. Jejich sídlo – poplužní dvůr – však



Vítkovice 1837. Usedlosti na st. parc. č. 18 a 19 na východním okraji vznikly patrně na místě panského sídla a poplužního dvora.



Pojednávané usedlosti na leteckém snímku – současný stav.

dnes ve Vítkovicích není. Můžeme jej jen tušit na nepřesném, od oka kresleném I. vojenském mapování z let 1764-1768. Zde vidíme na západě mlýn, uprostřed shluk domků vsi a na východě další dva objekty, vzniklé možná z bývalého dvora. Určitě již to není poplužní dvůr – ty jsou na této mapě např. v sousedních Kvaslicích, v blízkých Habarticích a jinde znázorněny jako větší objekty s nádvořím. Dva východní objekty ve Vítkovicích se od ostatních vítkovických chalup neliší.²¹⁾

V roce 1659 byly ve Vítkovicích 4 chalupy, z nichž byl placen desátek.²²⁾ V topografii z roku 1789 stojí, že na panství Obytce mají Vítkovice 6 popisných čísel, sousední Kvaslice 5 čísel.²³⁾ Zdá se tedy, že poplužní dvůr ve Vítkovicích byl zrušen a opět z něj vznikly dvě poddanské usedlosti. Dva dvory v malých sousedních vískách patrně neměly dostatek robotních sil, a proto byl jeden z nich zrušen.

Roku 1839 bylo ve Vítkovicích již 10 domů.²⁴⁾ Na poměrně přesné mapě stabilního katastru z roku 1837 vidíme na východním okraji vsi dvě usedlosti na stavebních parcelách č. 19 a 18. Jsou větší než ostatní usedlosti ve vsi, č. 18 sestává ze dvou spalných (tj. většinou roubených) protilehlých objektů, č. 19 z velkého roubeného objektu a dvou protilehlých zděných staveb, jedné větší a druhé menší. Na indikační skice jsou vepsána čísla popisná – parc. č. 18 má čp. 3 a parc. č. 19 má čp. 5.²⁵⁾ Tehdy ještě Vítkovice neměly samostatný katastr a ležely na katastru Kvaslic.

Později došlo k oddělení katastrů a ke vzniku severní části Vítkovic, zvané Stuchlovna. Na současném leteckém snímku spatřujeme, že v čp. 3 (parc. 18) byly stavby nahrazeny zděnými, avšak dále od sebe. Jedna strana nádvoří pak byla uzavřena drobnějšími objekty. Vedle stojící čp. 5 (parc. 19) dnes sestává ze zděné stavby na místě stavby roubené a z malého zděného objektu. Větší zděný objekt, který jediný mohl v sobě obsahovat pozůstatky šlechtického sídla ve Vítkovicích, byl zbořen,²⁶⁾ a to již před rokem 1947, kdy jej již letecké snímkování nezaznamenalo.²⁷⁾

Poznámky: 1) Karel, T. – Krčmář, L.: Panská sídla západních Čech – Plzeňsko. České Budějovice 2006. 2) Profous, A. – Svoboda, J.: Místní jména v Čechách, jejich vznik, původní význam a změny IV. Praha 1957, s. 563. 3) Sedláček, A.: Hrady, zámky a tvrze Království českého IX. Praha 1893, s. 166, 238. 4) Státní oblastní archiv Plzeň, fond Sběrka Matrik, římskokatolická fara Plánice, kniha č. 37, fol. 54v (dále jen SOA, fara, č. knihy a identifikační údaj). 5) Čadková, I. – Zahradníková, M. (ed.): Berní rula 24 – kraj Plzeňský II. Praha 2002, s. 512. 6) SOA, Plánice 37, fol. 50. 7) SOA, Plánice 37, fol. 54. 8) SOA, Plánice 37, fol. 88. 9) SOA, Plánice 37, fol. 48. 10) SOA, Plánice 37, fol. 50. 11) SOA, Plánice 37, fol. 50; Plánice 38, fol. 1. 12) Doskočil, K. (ed.): Berní rula 2 – popis Čech r. 1654 I, s. 438, 434. 13) Citave v pozn. 5. 14) SOA, Klatovy 2, s. 59, 63, 80, 90, 15) SOA, Poleň 1, fol. 70v. 16) Např. SOA, Týnec 1, s. 43. 17) <http://www.augustsedlacek.cz/apps/?asq=Hejda#search> [3. 1. 2016]. 18) Chmelíř, V.: Nižší šlechta v městech a městečkách v 17. a 18. století. Disertační práce 2013, s. 126, 127. Uloženo na Univerzitě Karlově v Praze, Filozofické fakultě, Ústavu českých dějin, Historické vědy – české dějiny. 19) SOA, Klatovy 1, s. 5. 20) Národní archiv Praha, fond Genealogicko-heraldická sbírka Wunschwitz, i. č. 365, kart. 12, Hejda z Lovčic. Za poskytnutí fotokopie děkuji dr. V. Chmelířovi. 21) <http://oldmaps.geolab.cz> – map. list č. 206. 22) SOA, Plánice 37, fol. 55. 23) Schaller, J.: Topographie des Königreichs Böhmen XII. Prag u. Wien 1789, s. 161. 24) Sommer, J. G.: Das Königreich Böhmen; statistisch-topographisch dargestellt VII. Prag 1839. 25) <http://archivnimapy.cuzk.cz> – katastr Kvaslice. 26) <http://mapy.cz>. 27) <http://mapy.kr-plzensky.cz/gis/ortofoto1947>.

Zpráva z akce na Křivoklátě

Tomáš Karel

V gotické hradní kapli na Křivoklátě proběhla 10. 9. 2016 již možno říci tradiční vzpomínková pobožnost k uctění památky profesora Tomáše Durdíka a jeho dcery. Poté navázal II. ročník interdisciplinárního pracovního setkání věnovaného kastelologii. Bylo předneseno celkem 12 referátů. Vstupní referát Vojtěcha Kašpara shrnul vývoj výzkumu hradu Zlenice s ohledem na osob-

nost Tomáše Durdíka. Další referáty byly zaměřeny na představení současné úrovně poznání a aktuálních výzkumů několika českých hradů – Úštěku (Gabriel – Kursová), Pořešína (Hložek), Nového Hradu u Jimlína (Záruba), Nového Herštejna (Kastl), Rýzmburka (Sýkora – Lehký), bylo provedeno seznámení s celkovou revizí poznání Chebského hradu a pevnosti (Hasil – Beránek). Další referát se věnoval také specifikům výzkumu vodního opevnění tvrze v Pšovlkách (Blažková). Dva referáty se věnovaly hradům v zahraničí; bosenskému hradu Sokolac (Procházka) a souboru hradů Nových Čech (Karel – Knoll), dále byly prezentovány výsledky podrobného SHP pozdně gotického dvora v podhradí Kamýku nad Vltavou (Rykl) a také výsledky nových metod dokumentace hradní zříceniny v Dražicích (Plzák – Kaňka). Celé setkání se neslo ve velice příjemné atmosféře, referáty byly kvalitní a byl dostatek času na diskuzi. N nelze než doufat v pokračování v příštích letech. Příspěvky budou zařazeny do sborníku *Castello-logica bohemica*.

Z hradů, zámků a tvrzí

V areálu zříceniny hradu **Rokštejn** (okr. Jihlava) probíhaly i letos konzervační práce na zdivu, které byly soustředěny do prostoru dolního hradu u hlavního vstupu. Rozsáhlý dvojhrad je ve správě města Brtnice.

Zřícenina hrádku **Přímělkov** (okr. Jihlava) se nachází na vysokém ostrohu nad soutokem Brtnice a Jihlavy, přibližně v polovině cesty po zelené turistické trase mezi vlakovou zastávkou Přímělkov a hradem Rokštejn. Hrádek není na rozcestníku pod kopcem nijak značen, neuvádí jej ani mapa KČT. Ve směru od zmíněné zastávky je přístupný tak, že se (ve směru od zmíněné zastávky) za železničním mostem neprekročí pěší lávka přes Brtnici, ale pokračuje se dále ke svahu. V něm jsou ve skále vytesány malé schody k vyhlídce, jejíž lavička je viditelná z louky, po které se přichází k železničnímu mostu. Odtud vede malá pěšina vzhůru přímo k hradnímu areálu. Po překonání velkého převýšení bude návštěvník odměněn základy palácového zdiva, po archeologickém průzkumu z let 1957-1960 velmi dobře patrnými i přes rostoucí vegetaci, a hlubokým sřívovým příkopem (autopsie 2016).

L. M. Vytlačil

V **Chocenicích** (okr. Plzeň-jih) probíhá již od roku 2011 postupná oprava tzv. Starého zámku se zděným přízemím a roubeným patrem (původně úřednický dům), čp. 92. V současnosti je majitelem objektu Starý zámek s. r. o. z Prahy 6 – Střešovic. Starý zámek“ je zapsán ve státním seznamu nemovitých památek od roku 1958 pod č. 47169/4-303, avšak katastr nemovitostí neeviduje u tohoto „objektu k bydlení“ žádný způsob ochrany ani žádná omezení vlastnického práva. Po dlouhé době chátrání (propadlé stropy apod.) se oprav dočkal také chocenický barokní zámek s renesančním jádrem čp. 1 vzápětí poté co jej zakoupil Václav Kule z Plzně, Východní Předměstí. V srpnu 2016 byl zámek téměř z poloviny nově zastřešen a novému majiteli je třeba poklepat na rameno a popřát hodně vytrvalosti. Katastr nemovitostí vede zámek jako „objekt občanské vybavenosti“ a ani zde neeviduje žádný způsob ochrany ani žádná omezení vlastnického práva,



Chocenice, dlouhodobě opravovaný „Starý zámek“.



Chocenice, rychle opravovaný „Nový“ zámek.

i když i „Nový“ zámek je taktéž od roku 1958 zapsán ve státním seznamu nemovitých památek pod č. 17680/4-301. Oba objekty jsou podle Národního památkového ústavu právně chráněny jakožto kulturní památky. Bylo by patrně potřeba, aby se příslušné instituce (Český úřad katastrální a zeměměřičský a Národní památkový ústav) domluvily, jak to s touto ochranou vlastně je (<http://nahlizenedokn.cuzk.cz>; <http://monumnet.npu.cz/pamfond/hledani.php>; <http://pamatkovykatalog.cz>; více o obou objektech v edici Zapomenuté hrady, tvrze a místa č. 27 Zámek a tvrz Chocenice – možno objednat na: pmikota@post.cz).

P. Rožmberský

Možná se některý z čtenářů Hlázky rozpomene na nejméně položený hrad při toku Jizery a to na zříceninu hradu **Nístějky** (okr. Semily). Existuje Občanské sdružení hradu Nístějky, ale nadějně plány se zastavily. Hlavním důvodem je stále to, že tři stavební parcely (věž, přední skála a palác) jsou majetkem podniku Lesů České republiky a vše ostatní města Vysokého nad Jizerou. Tento zakopaný pes štěká už čtrnáct let! Sen – jediný majitel! Na rozdíl od Lesů ČR věci nakloněných pro změnu vládnou ve Vysokém nad Jizerou negativní síly, které nejsou nakloněny tomu, že by ony tři parcely přešly do majetku města, tedy výměně pozemků. Hlavně mají strach, že by město muselo dávat do hradu peníze. Nikoho hrad nezajímá! Slibná spolupráce s Krajským úřadem v Liberci, památkáři, ochránáři (hrad je přírodní památka), městem Vysoké nad Jizerou a občanským sdružením se rozplývá. To má vliv na veškerou činnost spolku. Doba lepších časů je příliš nejistá a tak se Nístějka stává spícím hradem.

Z. Fišera

Už jste četli...?

M. Lang: **Barokní zámky. Příběhy a lidské osudy. Venkovské baroko.** V roce 2015 vydalo MAS Aktivios (ed. H. Bouchnerová). Publikace se zabývá barokními zámky jižního Plzeňska a Rokycanska a osudy významných osob s nimi spojených. Brožované, formát A5, 106 stran, dobové a současné snímky. K dostání v pokladně Muzea středních Brd a v knihovně ve Strašicích, 180 Kč – <http://www.muzeumstrasice.eu/index.php/novinky/337-barokni-zamky> [7. 9. 2016].

M. Wagnerová: **Tajemná historie hradů v Čechách a na Moravě.** Vydalo Nakladatelství PLOT v roce 2012. Vázáno, 200 stran, 204 Kč, poštovné 39 Kč.

M. Wagnerová: **Příběhy zámků v Čechách a na Moravě. Jevíště života šlechtického.** V roce 2014 vydalo Nakladatelství PLOT. Vázáno, 184 stran, 206 Kč, poštovné 39 Kč. Kniha obsahuje dvě volné vstupenky na zámek Dobříš. Poštovné 39 Kč.

M. Wagnerová: **Tajemství zřícenin v Čechách a na Moravě.** Vydalo Nakladatelství PLOT. Vázáno, 200 stran, 206 Kč, poštovné 39 Kč. Kniha obsahuje dvě volné vstupenky na hrad Okoř.

M. Wagnerová: **Příběhy zámků v Čechách a na Moravě. Po stopách modré krve.** V roce 2016 vydalo Nakladatelství PLOT. Vázáno, 168 stran, 206 Kč, poštovné 39 Kč. Kniha obsahuje dvě volné vstupenky na zámek Dobříš. Poštovné 39 Kč. Kniha obsahuje dvě volné vstupenky na zámek Slavkov – <https://www.megaknihy.cz> [7. 9. 2016].

Z. Fišera: **Opevněné kostely v Čechách, na Moravě a ve Slezsku 1. část.** Vydalo nakladatelství Olympia v roce 2015. Brožované, 152 stran + 32 stran příloh, cena 259 Kč.

Z. Fišera: **Opevněné kostely v Čechách, na Moravě a ve Slezsku 2. část.** Vydalo nakladatelství Olympia v roce 2015. Brožované, 132 stran, cena 259 Kč – <http://melnický-antikvariát.cz> [7. 9. 2016].

D. Kovář: **Tvrze, hrady a zámky Českobudějovicka.** Vydal Historicko-vlastivědný spolek v Českých Budějovicích v roce 2012. Encyklopedie 174 panských sídel okresu Č. Budějovice, černobílá a barevná vyobrazení. Vázáno, 359 stran, 526 Kč.

R. Vojtkovský: **Drahanovice** (svazek č. 67). Vydalo nakladatelství Putujme v roce 2014. Osudy tvrze, foto, rekonstrukce, půdorys. Brožované, 11 stran, 40 Kč.

R. Vojtkovský: **Frývaldov** (svazek č. 18). Vydalo nakladatelství Putujme v roce 2014. Osudy tvrze, hrady a zámku, půdorys. Brožované, 27 stran, 43 Kč – <http://knihy.abz.cz> [7. 9. 2016].

P. Rožmberský

Zprávy z klubu

Rada

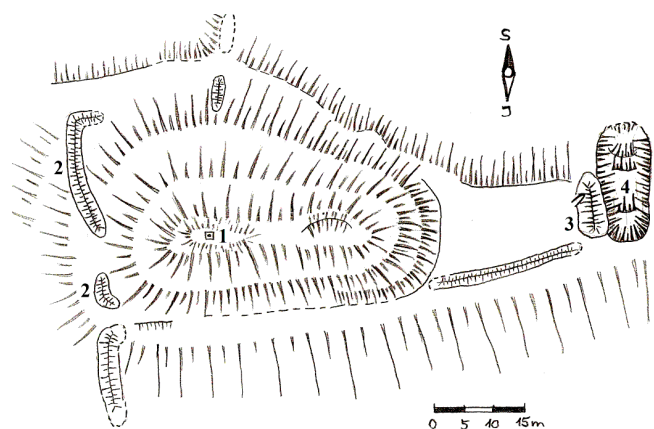
Kontaktní adresa: KAS, Úslavská čp. 49, 326 00 Plzeň. Tel. 604261000, e-mail: rozember@post.cz. Internetové stránky: <http://www.klub-augusta-sedlacka.cz>.

18. ročník **konference Dějiny staveb** se koná ve dnech 24. – 26. 3. 2017 v Centru stavebního dědictví v Plasích. Přihlášky na adresu pmikota@post.cz, podrobnosti na www.evida.cz/shp.

Pokladníci poboček nejpozději do 15. prosince 2016 odešlou na účet Rady KASu č. 236531078/0300 vybrané peníze – „desátek“ (10 Kč za člena v roce 2016) a **předplatné Hlázky na rok 2017** (60 Kč za předplatitele). Zároveň je nutné zaslat na výše uvedený e-mail **jmenné seznamy** platících desátek a platících Hlášku.

Hlášku 2017 mají zdarma členové klubu publikující v Hlásce 2016. Jsou to z pobočky **Plzeň**: J. Hložek, F. Kasl, P. Menšík, P. Rožmberský, P. Sokol, O. Slabý, M. Týřová, J. Čihák, J. Anderle, Z. Hermsdorfer, A. Kratochvílová, T. Karel, P. Kastl, P. Mikota, R. Trnka, V. Lang, O. Brachtel, J. Světlík, L. Vytlačil, z pobočky **Praha**: K. Pokorný, J. Synek, L. Kurka, z pobočky **Zlín**: D. Janiš, V. Svoboda, z pobočky **Hradec Králové**: Z. Fišera, z pobočky **Brno**: J. Štětina, z pobočky **Humpolec**: nikdo.

Redakce všem, kteří poslali příspěvky, děkuje. Zároveň se však velmi omlouvá čtenářům a především autorovi příspěvku **Zajímavá lokalita na k. ú. Dolany u Čkyně** Robertu Trnkovi, neboť neuhlídala tiskařského šotka, který při sazbě „zašantrožil“ plánec lokality, tedy obr. 2, na nějž bylo v textu odkazováno. Proto ho s omluvou otiskujeme alespoň nyní.



Obr. 2: Jednoduchý krokovaný plánec lokality. 1 – geodetický bod, 2 – kamenné valy či snosy kamení, 3 – hlinitokamenitý val či násep se ztýčeným „menhirem“, 4 – nedokončený příkop/lom.

Stále není dostatek příspěvků do Hlásky. Několik členů KASu sice články přislíbilo, ale zatím nedodalo. Doufejme, že se jim to podaří do příštího čísla, aby v něm nemusely být prázdné stránky.

Pobočka Plzeň

Kontaktní adresa: KAS, Úslavská čp. 49, 326 00 Plzeň. Tel. 604261000, e-mail: rozmbler@post.cz.

Členové pobočky zaplatí do konce listopadu členské příspěvky ve výši 120 Kč, publikující v Hlásce 2016 pouze 60 Kč. Za rodinného příslušníka, člena klubu, navíc 20 Kč. Platit je možné na členských schůzkách nebo na **účet pobočky č. 2100806393/2010**. Na tento účet (a na žádný jiný) platí pouze členové klubu. Kdo chce ukončit členství, pošle 60 Kč – dlužné příspěvky za rok 2016. Upomínky nebudou zaslány a neplatíci budou na jarní schůzi vyloučeni. Platbu neodkládejte (hlavně neplaťte mezi svátky, kdy se uzavírá účetnictví za tento rok) a učíte zadost jediné povinnosti člena co nejdříve.

Klubové schůzky probíhaly každou první středu v měsíci od 17. hod. v suterénu v Kollárově ul. (ACW Sallon). V období prázdnin se přednášky na schůzkách nekonají, na zářijové schůzce přednášel L. Krčmář na téma Nové Čechy Karla IV. Vedení restaurace nás však překvapilo – místo plátna a projektoru byl televizor, pevně ukotvený ke stěně. Po dlouhém zkoumání se podařilo do něj zezadu zasunout „flešku“ s obrázky, ale stále nic. Posléze se to podařilo nějak „propojit“ s televizí v baru a tak místo v 17.30 začala přednáška v 18.45, kdy už ale dojíždějící museli odejít na vlak. Obrázky byly malé (nezabíraly celou obrazovku) a uvedený prostor přestal pro naše účely vyhovovat. Bylo proto třeba najít nový – **pozor, změna!!!!!!**. Předseda pobočky T. Karel domluvil, že **další schůzky** se zatím budou odbývat v **budově bývalého nádraží Plzeň – Jižní předměstí, nyní Moving Station**, v malém sále (50 míst), jedná se o prostor za kavárnou, zcela bezbariérový, vstup z viaduktu, v blízkosti stanic trolejbusů č. 10, 13, 14, 15, 16, 17, 18, autobusu č. 22 a nedaleko tramvaje č. 4, také možno vystoupit přímo na zdejší nádraží z vlaku směr Cheb. Na místě je možné koupit občerstvení, kávu, pivo atd., k dispozici je veškerá technika, zatemnění, tabule a pod.



Od členů očekáváme na říjnové schůzce při **podzimní členské schůzi** s přijímáním nových členů i další návrhy na jiné místo konání budoucích schůzek (nejlépe již vyřešené a domluvené). Hledá se prostor pokud možno dobře přístupný (málo schodů), dostupný (centrum města), se sálkem, kde je možno promítat, ideálně s dataprojektorem a s možností občerstvení. Lepší manévrovací schopnost jistě budeme mít, pokud bude možné za sálek něco zaplatit. Za tímto účelem se tedy hledá i možný sponzor, respektive drobní sponzoři, asi by bylo možné myslet i na nějaké oficiální granty z titulu série přednášek přístupných veřejnosti, ale tam jsou možnosti omezené. Ale existují třeba drobné granty velkých firem pro zaměstnance a podobně.

Podzimní autovycházka proběhne v **sobotu 22. října** a bude mířit na **Sokolovsko**. Navštívíme Děpoltovice (starý a nový zámek), Nejdek (zámek a zbytky hradu), Jindřichovice (zámek), Chlumek (tvrz, zámek), Sokolov (zámek, klášter kapucínů, oběd), Hřeben/Hartenberk (hrad/zámek), Chlum sv. Maří (poutní místo a konvent křižovníků s červenou hvězdou), Kaceřov (zámek), Mostov (zámek), Okrouhlá (tvrz/zámek) – připravil V. Chmelíř. Odjezd tradičně od Hamburku v 8. hod. Hlásit se je možné na rozmbler@post.cz nebo tel. 604261000 (majitelé aut nahlásí počet volných míst).

Velká přednáška i pro veřejnost se koná ve **středu 16. listopadu** v zasedací místnosti FF ZČU v Sedláčkově ul. 15 (2. patro) od 17. hod. Mgr. Milan Šykora z Ústavu archeologické památkové péče severozápadních Čech v Mostě na téma **Husitské hrady severních Čech**. Očekáváme hojnou účast.

Další informace od poboček redakce do uzávěrky tohoto čísla neobdržela.

Kontakty na ostatní pobočky:

Pobočka Hradec Králové

Kontaktní adresa: Ing. Jiří Slavík, Nerudova 1210, 517 41 Kostelec n. Orlicí, e-mail: slavik.jiri@npu.cz, jaroslav_cerny@centrum.cz.

Pobočka Brno

Kontaktní adresa: Ing. Pavel Švehla, Ondráčkova 3, 628 00 Brno-Líšeň, e-mail: svehla.pavel@volny.cz.; Mgr. Bc. Josef Jan Kovář, Rennská tř. 416/39, 639 00 Brno, e-mail: josef.kovar@seznam.cz.

Pobočka Humpolec

Kontaktní adresa: KAS, pobočka Humpolec, Hradská 818, 396 01 Humpolec, E-mail: kocmani.hu@seznam.cz, frantisek.kocman@mesto-humpolec.cz, tel: 777347511. Internetové stránky pobočky: <http://www.hrad-orlik.cz>.

Pobočka Praha

Kontaktní adresa: KAS Pobočka Praha, PhDr. Helena Klímová, Tř. Milady Horákové 133, 166 21 Praha 6 – Dejvice, e-mail: Petr Valenta, geomess@volny.cz.

Pobočka Zlín

Kontaktní adresa: KAS pobočka Zlín, MUDr. Jiří Hoza, Česká 4760, 760 05 Zlín. Tel. 737177346. E-mail: jihoz@post.cz. Int. stránky pobočky: <http://www.kaszlin.estranky.cz>.

Uzávěrka dalšího čísla: 10. 12. 2016
(vyjde v první lednové dekádě 2017)

HLÁSKA, zpravodaj Klubu Augusta Sedláčka. ISSN 1212-4974.

Vychází čtvrtletně. Toto číslo vyšlo v 1. říjnové dekádě 2016.

Šéfredaktor Petr Rožmberský (rozmbler@post.cz.), technický redaktor ing. Petr Mikota (pmikota@post.cz), redaktor pro internet Milan Novobilský (klub_augusta_sedlacka@centrum.cz.), www.klub-augusta-sedlacka.cz.

Adresa redakce: Klub Augusta Sedláčka, Úslavská 49, 326 00 Plzeň.

Vydává Klub Augusta Sedláčka za přispění statutárního města Plzně.

Registrováno pod značkou OK UmP 23/1991. 350 výtisků.

2016 Plzeň