

Lešná u Valašského Meziříčí – shrnutí stavebního vývoje zámku

Jan Štětina – Dalibor Janiš

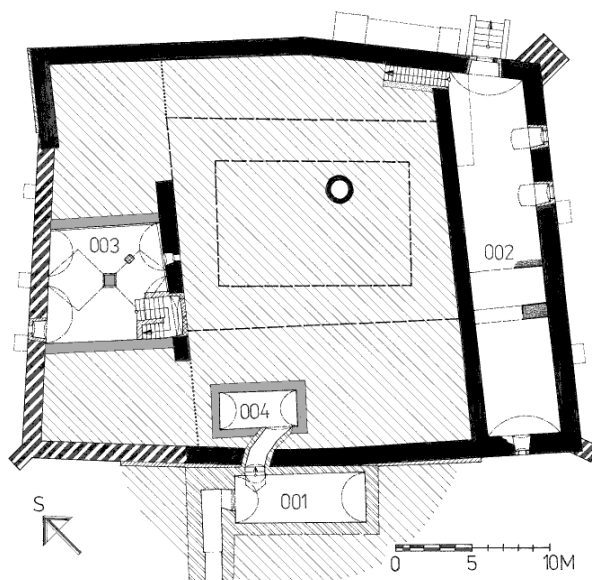
Zámek v Lešné (okr. Vsetín) je volně stojící čtyřkřídlá, nízkou sedlovou střechou krytá dvoupodlažní budova s půdním polopatrem a historizujícími vnějšími fasádami, do značné míry zastírajícími složitý stavební vývoj objektu. Tomu nasvědčuje pouze poněkud nepravidelný průběh vnějších obvodových zdí s lokálně odkrytými renesančními architektonickými detaily. Miniaturní vnitřní nádvoří, rytmizované pravidelným systémem dodatečně zazděných arkád, má zcela pravidelný obdélný půdorys.

Přestože Lešná od pozdního středověku náležela k lokálně významným sídlům nižší šlechty a tvrz zejména v období pozdního středověku a renesance prošla dynamickým vývojem, donedávna chybělo aktuální zpracování stavebního vývoje sídla.¹⁾ První poznatky o genezi objektu přinesl již stavebně-historický průzkum z roku 1978.²⁾ Nedokončená rekonstrukce z 80. až 90. let 20. století, po níž interiéry zámku zůstaly ve fázi hrubé stavby, umožňovaly provedení operativní dokumentace, která vyústila ve zhotovení nového stavebně-historického průzkumu.³⁾ Jeho výsledky obohatil i dendrochronologický průzkum vybraných dřevěných konstrukcí.⁴⁾ Přesto, že nové poznatky o stavebním vývoji zámku byly nedávno obsáhle publikovány, neškodí snad jejich stručnější rekapitulace i na stránkách Hlásky.⁵⁾






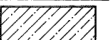
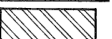
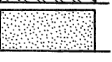
Do písemných pramenů Lešná vstupuje roku 1355 jako majetek vladyků píšících se po sousední obci Perná. V roce 1415 se pak poprvé uvádí tvrz v Lešné jakožto majetek Hanuše z Pržna. Stavební podoba nejstarší fáze lešenské tvrze zůstává neznámá, jádro dnešní stavby zřejmě vzniklo až po roce 1481, kdy se majitelem lešenského statku stal Beneš Pražma z Bílkova.⁶⁾ Pozdně gotická tvrz měla lehce kosodélnou dispozici o rozměrech cca 33 x 25,5 m, vymezenou půdorysně mírně zalamovanou hradbou o tloušťce kolem 100 cm. Nejstarší obytnou stavbou tvrze bylo podsklepené a zřejmě dvoupodlažní jihovýchodní křídlo s trojprostorovou dispozicí suterénu a zřejmě i přízemí. Podobu a dispozici předpokládaného pozdně gotického severozápadního křídla nelze detailně určit. V první fázi nepochybně existoval alespoň jeho severní oddíl s předpokládanou kuchyní v přízemí a prostorem, vybaveným zřejmě arkýřovým prevétem v prvním patře. Plochu předpokládaného severozápadního křídla, které mohlo

vzniknout i složitějším stavebním vývojem, dnes zaujímá goticko-renesanční křídlo, znovu přestavěné po polovině 16. století. Vstup do tvrze zřejmě vedl dnes nedochovanou branou v severovýchodním čele tvrze. Tvrz, položenou při potoku Slaná voda a v patě táhlého svahu, chránil zavodněný okružní příkop a minimálně od severovýchodu a jihovýchodu i mohutný zemní val (obr. 1, obr. 2, obr. 8A).

Po Benešově smrti (před rokem 1499) statek přešel na jeho nedospělé syny Petra, Beneše a Mikuláše za poručenkové správy jejich matky. Patrně koncem 30. let 16. století si bratři Pražmové statky rozdělili a Lešnou získal Petr Pražma z Bílkova. Petr zemřel po roce 1556 a dědici jeho statků, tedy i lešenského panství, se stali jeho čtyři synové (Jan, Petr, Šebor a Bohuslav). Na počátku 16. století, případně v prvních desetiletích 16. století, proběhla další přestavba



Obr. 1: Lešná (okr. Vsetín), stavebně-historická analýza suterénu zámku. Stav před rekonstrukcí v letech 2010-2011. V prostoru 002 vyznačena dvojice pozdně gotických příčných zdí. Tečkovaně předpokládaný průběh dvorního průčelí severozápadního křídla, čárkovaně půdorys odstraněných pilířů při vnějším průčelí, šrafovane řez terénem (kresby a fotografie J. Štětina 2008-2014).

	Pozdně gotická zdiva (2. polovina 15. stol.)
	Goticko renesanční zdiva (kolem roku 1500)
	Renesanční zdiva (po polovině 16. stol.)
	Zdiva z přestavby po roce 1635 a zdiva z 50. – 60. let 17. stol.
	Barokní zdiva (2. polovina 17. stol. – 18. stol.)
	Zdiva z 19. stol.
	Zdiva historizující přestavby (80. – 90. léta 19. stol.)
	Zdiva z přestaveb 20. stol. (po polovině 20. stol. a 80. – 90. léta 20. stol.)

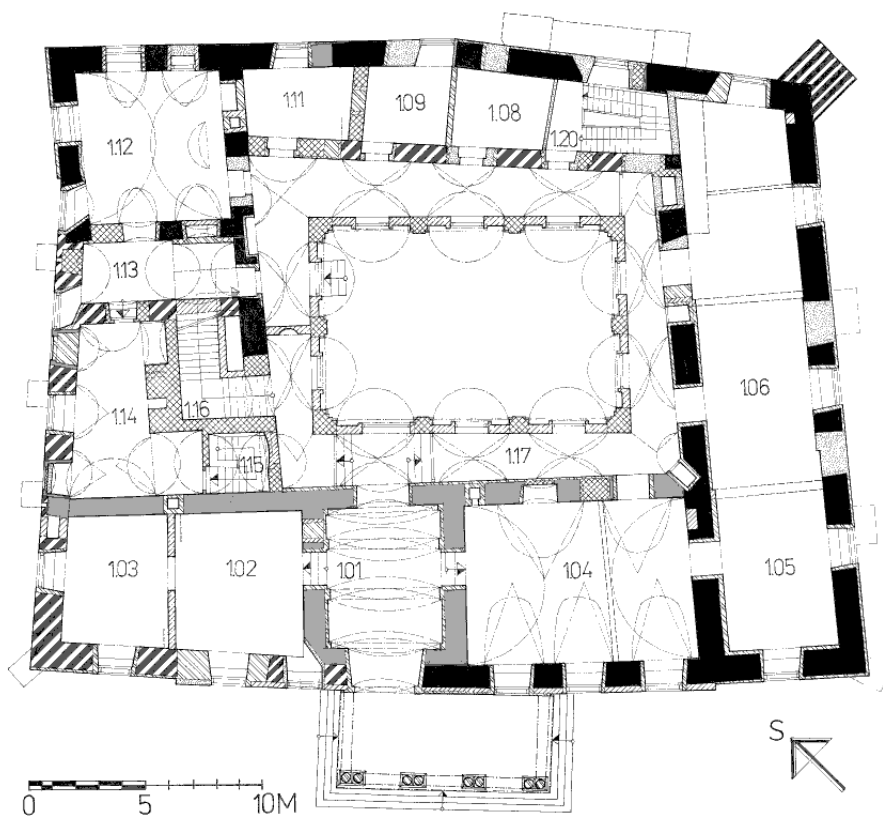
Zámek Lešná – vyhodnocení zdív k obr. 1, 2 a 3.

tvrze. Severozápadní křídlo bylo z větší části odstraněno a vnější obvod tvrže rozšířila nová obvodová zeď s pravouhlym západním nárožím, vzepřeným subtilním opěrným pilířem. Vnitřní dispozice křídla z podstatné části zanikla při následující renesanční přestavbě, z detailů zůstalo in situ dochováno alespoň dubové ostění klíčové střílny v přízemí, jehož poloha současně upozorňuje na nižší úroveň terénu nádvoří počátkem 16. století. Východní nároží tvrže vzepřel mohutný hranolový, nakoso posazený opěrný pilíř, další opěráky byly přiloženy i k severnímu a jižnímu nároží (obr. 2, obr. 3, obr. 8B). Dokumentované nálezové situace nesvědčí pro výraznější výškové vyvinutí pilířů ani pro jejich interpretaci jako podnoží nástavby či arkýřů, rozšiřujících obytné prostory prvního patra. Novostavbu z prvních desetiletí 16. století představuje úzké a v interiéru plochostropé severovýchodní křídlo, z jehož architektonické výbavy se dochovala torza dvou již raně renesančně profilovaných obdélných okének někdejšího prvního patra (obr. 4); nároží zdobilo barevně pojednané kvádrování (červenofialové kvádry skládané na vazbu, oddělené bílými linkami). Z přestaveb v prvních desetiletích 16. století pochází řada kvalitních architektonických prvků, zejména pozdně gotických ostění s přetínávacími pruty, dochovanými pozůstatky červených krycích nátěrů a okenních paspart s bílými hlazenými omítkami, rámovanými červenými liniemi.⁷⁾

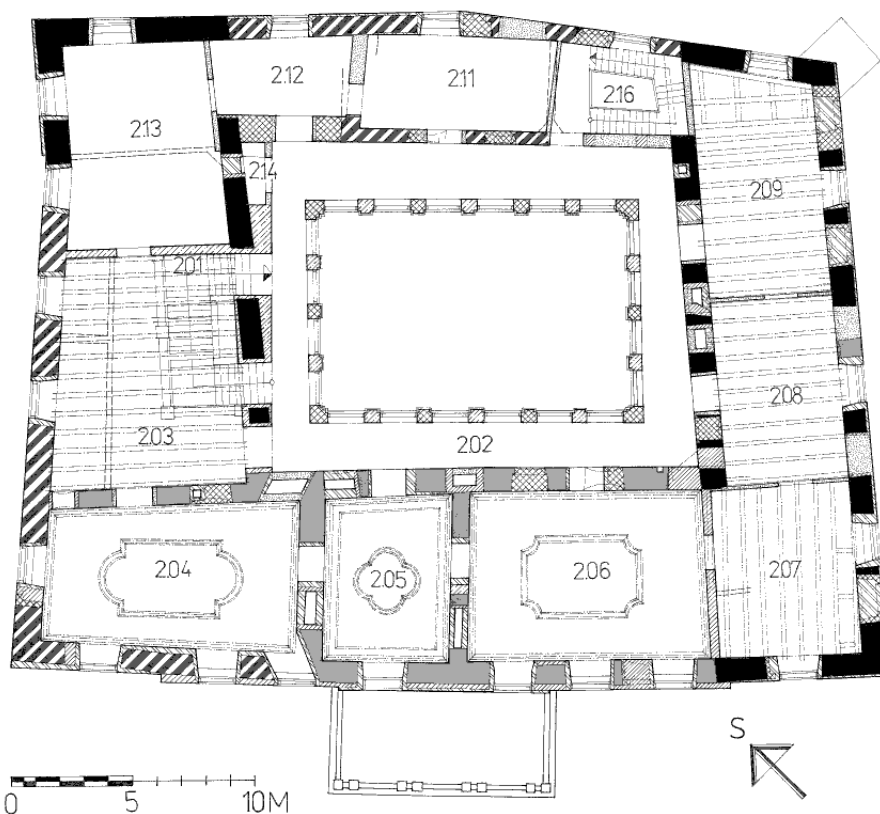
Následující renesanční přestavba započala ještě před polovinou 16. století. Dotkla se i pozdně gotického jihovýchodního křídla, jehož dvorní průčelí v úrovni patra dostalo obdélný okenní otvor s dřevěným rámem, dendrotovaným do let 1545/1546.⁸⁾ Navazující severovýchodní křídlo z předchozí stavební fáze bylo prodlouženo o prostor někdejší vstupní soutky a především cihlovou nadezdívkou zvýšeno o druhé patro, do nádvoří otevřen dvojicí rozměrných obdélných oken bez kamenných ostění. Dvoupatrovou

podobu dostalo i jihozápadní křídlo, do jehož přízemí byl nově přesměrován vstup, zřejmě akcentovaný hranolovou věží (jejíž existenci může nasvědčovat situace ve sklepech pod dnešním vstupním vestibulem). Razantní renesanční přestavba je dodnes patrná i u severozápadního křídla, pod jehož střední partií v rámci renesanční přestavby v dnešní podobě vznikl suterén s klenbou podepíranou mohutným středním pilířem. Ve vnějším průčelí křídla se dosud dochovala dvě obdélná renesanční okenní ostění, kombinující profilovaný kamenný rám s iluzivními nadokenními římsami a paspartami, podanými v kombinaci fialových linií na bílé omítky (obr. 5). Horizontální spojení jednotlivých křídel patrně zajišťovaly dřevěné dvorní pavlače na dvorním průčelí, s existencí arkádové chodby nelze pro renesanční fázi ještě počítat. Renesanční přestavba se projevila i v osazení velkých oken dělených vnitřním křížem (z nichž zůstaly pouhé fragmenty) a také v úpravě exteriérových, bílených fasád, zdobených jednoduchým kvádrováním nároží v okrové barvě (zjištěno na východním nároží). Nejpozději v renesanci na koruně staršího valu vyrostla prostá ohradní zeď s tříčtvrtělcovou baštou v severním nároží. Před vstupním, jihozápadním křídlem při renesanční přestavbě vznikl alespoň zárodek pozdějšího hospodářského dvora, jehož rozsah a podobu známe z vyobrazení z roku 1793 a katastrální mapy z roku 1834. Renesance tedy dala dosavadní tvrzi v Lešné podobu čtyřkřídleho zámku, jehož zdi však ještě uchovávaly většinu konstrukcí pozdně gotické tvrže (obr. 8C).

podobu dostalo i jihozápadní křídlo, do jehož přízemí byl nově přesměrován vstup, zřejmě akcentovaný hranolovou věží (jejíž existenci může nasvědčovat situace ve sklepech pod dnešním vstupním vestibulem). Razantní renesanční přestavba je dodnes patrná i u severozápadního křídla, pod jehož střední partií v rámci renesanční přestavby v dnešní podobě vznikl suterén s klenbou podepíranou mohutným středním pilířem. Ve vnějším průčelí křídla se dosud dochovala dvě obdélná renesanční okenní ostění, kombinující profilovaný kamenný rám s iluzivními nadokenními římsami a paspartami, podanými v kombinaci fialových linií na bílé omítky (obr. 5). Horizontální spojení jednotlivých křídel patrně zajišťovaly dřevěné dvorní pavlače na dvorním průčelí, s existencí arkádové chodby nelze pro renesanční fázi ještě počítat. Renesanční přestavba se projevila i v osazení velkých oken dělených vnitřním křížem (z nichž zůstaly pouhé fragmenty) a také v úpravě exteriérových, bílených fasád, zdobených jednoduchým kvádrováním nároží v okrové barvě (zjištěno na východním nároží). Nejpozději v renesanci na koruně staršího valu vyrostla prostá ohradní zeď s tříčtvrtělcovou baštou v severním nároží. Před vstupním, jihozápadním křídlem při renesanční přestavbě vznikl alespoň zárodek pozdějšího hospodářského dvora, jehož rozsah a podobu známe z vyobrazení z roku 1793 a katastrální mapy z roku 1834. Renesance tedy dala dosavadní tvrzi v Lešné podobu čtyřkřídleho zámku, jehož zdi však ještě uchovávaly většinu konstrukcí pozdně gotické tvrže (obr. 8C).



Obr. 2: Lešná (okr. Vsetín), stavebně-historická analýza přízemí zámku.



Obr. 3: Lešná (okr. Vsetín), stavebně-historická analýza prvního patra zámku. Odstraněné historické příčky značeny čárkovaně.

V majetku Pražmů z Bílkova zůstala Lešná až do roku 1628, kdy byla vdovou po Beneši Pražmovi, Ludmilou Piklarovou z Grodic, odprodána Martinu Půhončímu z Předmostí, za nějž se toho roku i provdala. Po smrti Martina Půhončího (1637) jeho potomci prodali v roce 1641 Lešnou a Količín Hynkovi Sevěřskému z Kuličova, který pocházel z homolozského rytířského rodu a byl manželem druhé dcery Martina Půhončího, Kateřiny († 1647). Hynek, který již v roce 1628 získal biskupské lenní statky Choryni a Loučku, zemřel v roce 1653. Pravděpodobně ještě za Půhončího započala velmi radikální přestavba sídla, kterou jsme schopni rozpoznat díky řadě nově zjištěných dendrotat. V pozadí přestavby tušíme potřebu sjednocení úrovně



Obr. 4: Lešná (okr. Vsetín), zbytek okenního ostění z počátku 16. stol. ve dvorním průčelí severovýchodního křídla zámku. Po polovině 17. stol. okno překryla podlaha nádvorní arkády.

podlah všech čtyř výškově dosud nestejnorodých křídel vnitřní zástavby. Nad prvním patrem vstupního, jihozápadního křídla a střední partií křídla severozápadního byly v nové úrovni osazeny prosté trámové stropy, dendrotatované do let 1631-1635 (obr. 6). Nosný prvek schodiště ve střední partií severozápadního křídla, vsazeného na rub klenby staršího, renesančního sklepa tvoří trám z dubu, smýceného mezi lety 1628-1645. Současně se sjednocením výškové úrovně podlah prvního patra probíhalo i vkládání valených výsečových klenb v některých prostorách přízemí (obr. 2). Nová úroveň podlah prvního patra si vynutila i zazdění oken ze starších stavebních fází a proražení dvorních i vnějších fasád prostými obdélnými okny s okrově natíranými omítkovými paspartami, kontrastujícími s bílým nátěrem fasád. Výtvarně nenáročnou přestavbou z doby kolem roku 1635, poněkud překvapivě provedenou v období třicetileté války, dostal zámek v Lešné podobu čtyřkřídlého dvoupodlažního objektu, který se stal základem všech mladších adaptací, jež sídlo postupně měnily v barokní zámek.

V roce 1656 (vklad do desk 1657) byla Lešná odprodána Wolfgangu Fridrichovi Hoffmannovi z Grünbüchlu, který držel rozsáhlé panství Starý Jičín. Přestože nový majitel preferoval Starý Jičín, na Lešné stačil do své smrti (1667) obnovit jihovýchodní křídlo (tj. pozdně gotický plác tvrze) a především provést vestavbu arkádových ochozů v nádvoří. Trojprostorové dělení interiéru suterénu a příze-

me, kontrastujícími s bílým nátěrem fasád. Výtvarně nenáročnou přestavbou z doby kolem roku 1635, poněkud překvapivě provedenou v období třicetileté války, dostal zámek v Lešné podobu čtyřkřídlého dvoupodlažního objektu, který se stal základem všech mladších adaptací, jež sídlo postupně měnily v barokní zámek.



Obr. 5: Lešná (okr. Vsetín), dvojice renesančních oken s omítkovými paspartami ve vnějším průčelí severozápadního křídla, uprostřed rozměrné okno ze závěru 19. stol.

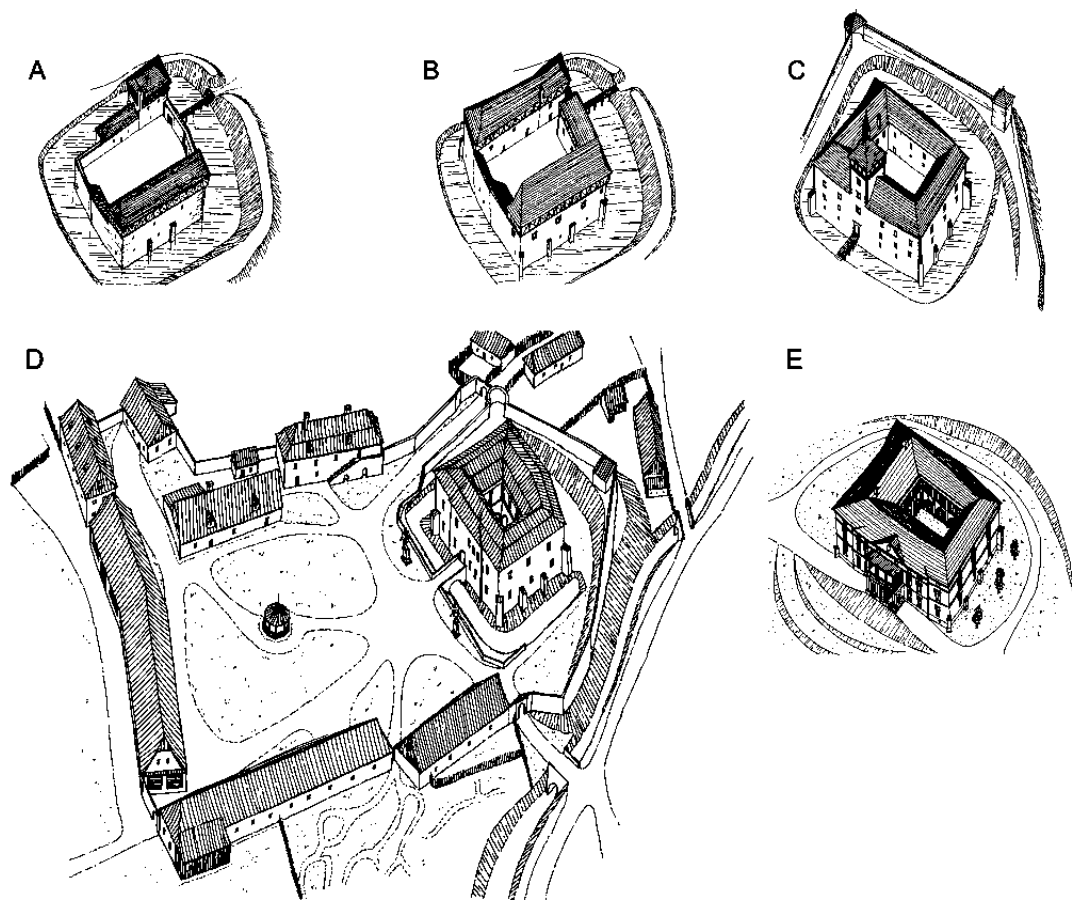


Obr. 6: Lešná (okr. Vsetín), schodišťová hala v patře severozápadního křídla si uchovala prostý trámový strop, dendrodatovaný do let 1633/34. Další zajímavostí je zábradlí schodiště, včetně kuželek vyrobené z plechu. Vpravo průhled do okružní chodby někdejší dvorní arkády.

mí jihovýchodního křídla bylo vybouráno, suterén dostal valenou klenbu a nad přízemím byl osazen strop, jehož profilované trámy byly podle výsledků dendrochronologického průzkumu vytesány z jedlí smýcených v letech 1658-1659 (obr. 7). Půlkruhové archivolty arkád v přízemí nádvorního ochozu vynášely hranolové pilíře, jejichž rytmu odpovídaly hranolové sloupky otevřené chodby v úrovni

prvého patra. V závěru přestavby nádvoří i vnější fasády zámku sjednotila nová omítková úprava, kombinující plochy z šedé strukturované omítky s bíle natíranými vertikálními pásy, vytvářející iluzi lisénového systému. Základním motivem raně barokních fasád se stal obdélník s čtvrtkruhově vykrojenými rohy, uplatněný v parapetních výplních v patře dvorní arkády i ve formě průběžného vlysu nad okny prvního patra fasád vnějších.

Závěr 17. a celé 18. století byly ve znamení častého střídání majitelů Lešné (byli jimi např. páni ze Žerotína, sídlící na zámku v sousedním Valašském Meziříčí nebo Podstatští z Prusinovic). Toto období již nepřineslo výraznější stavební zásahy, probíhaly však práce na úpravách interiérů. Z nich musíme zmínit zejména položení nových pozoruhodných podlah (snad někdy kolem poloviny 18. století, dendrochronologická datace nemohla být provedena). Podlahy se v původní poloze patrně nacházely v reprezentativních sálech prvního patra jihozápadního křídla i v navazujících místnostech křídla severovýchodního. V kompletním stavu se dochovala pouze podlaha v největším sále vstupního křídla, se středním čtvercovým polem dekorovaným osmicípou hvězdou. Střed dalších podlah zvýrazňovaly kartuše s šestihrotou a čtyřhrotou vnitřní hvězdíci. Výtvarné působení vykládaných barokních podlah bylo založeno na použití několika kontrastních druhů dřeva. Podlahy, restaurované v roce 2011, se alespoň ve fragmentárním stavu dochovaly díky překrytí mladšími nášlapnými vrstvami z 19. a 20. století.



Obr. 8: Lešná (okr. Vsetín), pokus o rekonstrukci podoby sídla v jednotlivých vývojových fázích. **A** – závěr 15. stol. (severozápadní křídlo podáno v jedné z vícero možných variant). **B** – kolem r. 1530 (bez zakreslení vnějšího opevnění nejisté datace). **C** – kolem r. 1600. **D** – zámecký areál s hospodářským dvorem kolem r. 1800. **E** – na konci 19. stol.

V pozdním baroku a patrně i kolem roku 1800 probíhaly i drobné dispoziční úpravy interiérů zejména v úrovni obytného a reprezentativního prvního patra, spojené s výstavbou subtilních dělicích příček. V jižním nároží patra zámku vznikla drobná místnost s kvalitní nástěnnou výmalbou patrně z doby kolem poloviny 18. století; trámový strop, již dříve opatřený iluzivním mramorováním, skryl nižší omítaný podhled. Rovněž další místnosti v této úrovni jihozápadního křídla v 18. století dostaly nové podhledy se štukovými rámci a na stěnách kvalitní barokní výmalbu, sestávající z iluzivních soklů ve spodních partiích a malovaných rámců v partiích horní. Barokní výmalbu stěn následně ukryly další interiérové úpravy, provedené v závěru 19. století.



Obr. 7: Lešná (okr. Vsetín), detail profilace stropního trámu z místnosti ve východním nároží přízemí. Stropní trámy byly vytesány z jedlí, pokácených v letech 1658-1659; stav před restaurováním.

V roce 1793 Lešnou koupil Josef svobodný pán Bees z Chrostiny, po němž v řadě majitelů následoval jeho syn Jiří Bees z Chrostiny. Podobu zámku i hospodářského dvora z té doby umíme dobře rekonstruovat díky historické ikonografii (obr. 8D). Po roce 1834 byl zasypán zavodnělý příkop kolem zámku, což zřejmě vyvolalo zvýšení vlhkosti v přízemí objektu. Řešení spočívalo ve zvýšení podlah všech prostor přízemí, čímž se jejich niveleta dostala do stávající úrovně. Již před polovinou 19. století byly zazděny dvorní arkády a jejich interiér se v obou podlažích proměnil v kryté vnitřní chodby (obr. 2, obr. 3).

V roce 1887 se Lešná stala majetkem hrabat Kinských z Vchynic a Tetova. Statek koupil August hrabě Kinský (1817-1891) pro svého syna Filipa (1861-1939). Filip postoupil statek v roce 1921 svému synovi Bedřichovi († 1956). K velkostatku náležel kolem roku 1900 mlýn, hospoda, pivovar a palírna. Před první pozemkovou reformou náleželo k velkostatku 457 ha hospodářské půdy (dvůr, lesní revír, pila a mlýn), z toho rozparcelováno bylo 161 ha, zbytek propuštěn ze záboru. V roce 1945 byl statek Kinským konfiskován.

V 90. letech 19. století provedli Kinští poslední celistvou, architektonicky kvalitní přestavbu lešenského zámku.⁹⁾ Většina oken v obou podlažích byla sjednocena do shodné velikosti a opatřena omítkovými šambránami s neogotickými detaily. Objekt současně navýšilo nové půdní polopatru. Starší vstupní rizalit v ose jihozápadního křídla dostal trojúhelný štít a především sloupový portikus s krytou verandou v prvním patře. Ke sjednocení hmoty zámku přispěla i nízká valbová střecha. Interiérové úpravy přinesly zřízení nových historizujících detailů (dřevěné obložky a výplně otvorů, nové parketové podlahy, dřevěné obklady) i obnovu povrchů zejména v reprezentativních sálech patra. Zámek přestavbou dosáhl podoby půvabné vilové stavby, zasazené v rozsáhlém parku (obr. 8E).

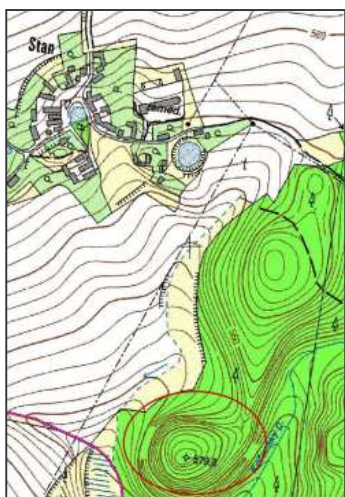
Po druhé světové válce zámek prošel řadou utilitárních úprav a sloužil potřebám obce, která jej využila k umístění školy. V roce 1975 získalo zámek v Lešné Okresní vlastivědné muzeum ve Vsetíně (dnes Muzeum regionu Valašsko). Rozsáhlá rekonstrukce zámku, zejména v první fázi doprovázená zánikem řady významných detailů ze všech vývojových etap sídla, započala již roku 1983, po přerušení v roce 1996 byla však dokončena až v letech 2010-2011. V současnosti je veřejnosti přístupný zámek v majetku Zlínského kraje a ve správě Muzea regionu Valašsko se sídlem ve Vsetíně.¹⁰⁾ Obnovené a zčásti i původním mobiliářem vybavené interiéry tohoto pozoruhodného a dlouho opomíjeného zámku znovu lákají k návštěvě, kterou lze zpříjemnit i procházkou přilehlým parkem.

Poznámky: **1)** Plaček, M.: Hradky a zámky na Moravě a ve Slezsku. Praha 1996, s. 216; Plaček, M.: Ilustrovaná encyklopedie moravských hradů, hrádků a tvrzí. Praha 2001, s. 342-343; Samek, B.: Umělecké památky Moravy a Slezska 2. Praha 1999, s. 330-331. **2)** Eliáš, J. O. – Koběrská, L. – Líbal, D.: Zámek Lešná – stavebně historický průzkum. Státní ústav pro rekonstrukci památkových měst a objektů v Praze, 1978 (nepublikovaný rkp.). **3)** Janiš, D. – Štětina, J.: Doplňující stavebně-historický průzkum zámku v Lešné (okr. Vsetín), 2010-2011. **4)** Kyncl, T.: Dendrochronologické datování dřevěných konstrukčních prvků zámku v Lešné (okr. Vsetín), výzkumná zpráva č. 136f-10, listopad 2010. Zpráva uložena ve spisovém archivu NPÚ úop v Kroměříži. **5)** Štětina, J. – Janiš, D.: Zámek Lešná u Valašského Meziříčí. In: Castellologica bohemia 14. Plzeň 2014, s. 36-76. **6)** Janiš, D.: Lešná. In: Kolektiv: Okres Vsetín. Rožnovsko, Valašskomeziříčsko, Vsetínsko. Valašské Meziříčí-Brno 2002, s. 769-770. K majetkovým poměrům přehledně Janiš, D. – Kohoutek, J.: Středověké osídlení. In: Kolektiv: Okres Vsetín. Rožnovsko, Valašskomeziříčsko, Vsetínsko. Valašské Meziříčí-Brno 2002, s. 131-136; Baletka, T.: Od velké kolonizace do konce středověku. In: Kolektiv: Okres Vsetín. Rožnovsko, Valašskomeziříčsko, Vsetínsko. Valašské Meziříčí-Brno 2002, s. 152-159; Sztefek, J.: Historický vývoj panství v Lešné, Zpravodaj Okresního vlastivědného muzea ve Vsetíně 1991, s. 59-63. **7)** Štětina, J.: Zámek Lešná, dokumentace vybraných architektonických prvků pro potřeby jejich základní evidence. Nálezová zpráva operativního průzkumu a dokumentace, Kroměříž 2012. Uloženo ve spisovém archivu NPÚ úop v Kroměříži. **8)** Štětina, J.: Dřevěný okenní rám z prvního patra dvorního průčelí jihovýchodního křídla zámku v Lešné u Valašského Meziříčí. Nálezová zpráva operativního průzkumu a dokumentace, Kroměříž 2011. Uloženo ve spisovém archivu NPÚ úop v Kroměříži. **9)** Autorství projektu bylo omylem přiřknuto architektu Johannu Mickovi a Viktoru Siedekovi. Dvojice uvedených architektů ve skutečnosti přestavovala zámek v Lešné u Zlína. **10)** Tato práce vznikla v rámci plnění výzkumného cíle NPÚ: Výzkum nemovitých památek v ČR. Aplikace nových metodik průzkumu a dokumentace – ohrožené druhy památek a jejich vybrané exempláře, financovaného z institucionální podpory Ministerstva kultury ČR na dlouhodobý koncepční rozvoj výzkumné organizace (J. Štětina) a za finanční podpory Evropského sociálního fondu a státního rozpočtu ČR jako součást řešení projektu CZ.1.07/2.3.00/20.0031 Historizace střední Evropy Slezské univerzity v Opavě (D. Janiš).

Nedostavěný hrad u Stanu?

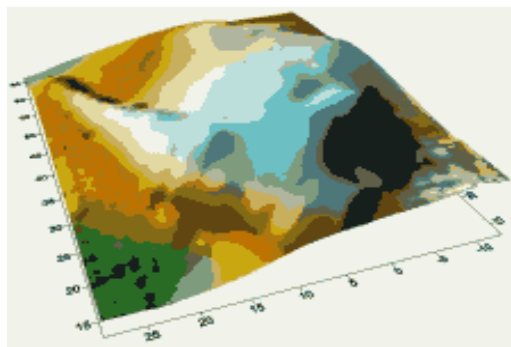
Miroslav Carda – Josef Hložek – Filip Kasl – Petr Menšík

Asi 6 km od Plané u Mariánských Lázní se nachází poměrně výrazná ostrožna, na které se nacházejí stopy antropogenní činnosti. Lokalitu je možné nalézt na vrchu dříve zvaném Kallenberg, asi 700 metrů jihovýchodně od vsi Stan (obec Lestkov, okr. Tachov). Na mapě ZM10 11-43-03 je místo možné lokalizovat na základě koordinátů 457 : 281. Nejvyšší bod ostrožny se nachází v nadmořské výšce 580 metrů nad mořem (obr. 1). Na existenci lokality upozornili členové Spolku pro záchranu hradu Volfštejna s tím, že se jedná o pozůstatek „nedodělané“ fortifikace

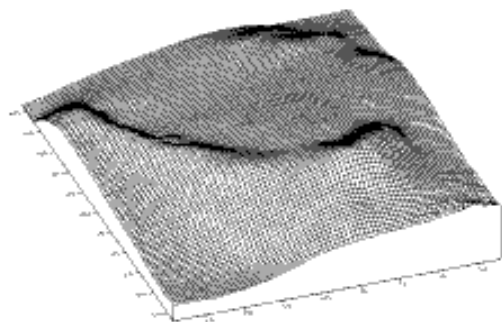


Obr. 1: Lokalizace polohy Stan na mapě. Označena kroužkem.

ohraničující prostor asi 0,7 ha. V roce 2004 provedl na lokalitě povrchový průzkum a mikrosondáž Jan John v rámci výzkumu výšinných poloh v povodí Kosího potoka. V severní části vrcholové plošiny zaměřil oválný objekt, který předběžně interpretoval jako pozůstatek těžby nebo prospekce. V jedné z mikrosond bylo nalezeno několik drobných keramických střepů z období vrcholného středověku (John 2008,



Obr. 2: 3D model vytvořený na základě geodetického měření (vytvořil J. Hložek).



Obr. 3: 3D černobílý model vytvořený na základě geodetického měření (vytvořil J. Hložek).

258). V odborné literatuře se zmíněná lokalita objevuje pouze v jediném případě, kdy V. Matoušek ve své publikaci věnované třebelskému bojišti uvádí zjištěné stopy příkopu a nízkých valů. K interpretaci se neuchyluje, pouze konstatuje skutečnost, že k objektu se nevztahuje žádná písemná zpráva (Matoušek 2006, 285).



Obr. 4-6: Fotografická dokumentace lokality Stan (foto P. Menšík 2014).

Na jaře roku 2014 provedli autoři článku povrchový průzkum a dokumentaci lokality pomocí totální stanice. Na základě naměřených dat byl vytvořen 3D model lokality (obr. 2 a 3). Dokumentované místo se nachází na malé ostrožně tvaru nepravidelného oválu o průměru cca 60 x 40 metrů s delší osou ve směru severovýchod-jihozápad. Nad okolním terénem lze pozorovat převýšení asi 30 metrů. Prostor je přístupný po šíji široké asi 20 metrů. Ta je porušena terénní depresí představující „příkop“ o hloubce dvou metrů (obr. 4). Zemina vybraná z příkopu byla navržena na okraj vnitřní terasy a tvoří valové těleso vysoké z vnitřního prostoru do 0,7 metru a široké do tří metrů (obr. 5). Vnitřní prostor je poměrně rovný, v některých místech mírně porušený vývraty stromů. Jak v prostoru příkopu, tak ve vnitřní ploše lokality je možné pozorovat větší množství volně ležících kamenů o průměru 0,2 – 0,8 metru, které navozují myšlenku, že výšinná lokalita nebyla dokončena, nebo

představuje důsledek prospekční těžby kamene (obr. 6). Při povrchovém průzkumu bylo objeveno několik drobných zlomků keramiky, které je možné datovat do 15. století.

Na základě současného poznání nelze jednoznačně určit, zda lokalita představuje pozůstatek výšinné lokality, která nebyla dokončena, případně využívána po krátké časové období, nebo o pozůstatek těžby. V případě, že by se jednalo o nedokončenou fortifikaci, lze rovněž uvést domněnku, že se nemuselo jednat o tradiční feudální sídlo, ale o doposud téměř neprobádaný typ objektu související se specializovanými lesními či těžebními činnostmi. Další poznání by mohl přinést až destruktivní archeologický výzkum.

Literatura: **John, J.** 2008: Stan u Lestkova, okr. Tachov. In: *Výzkumy v Čechách 2005*. Praha, s. 258; **Matoušek, V.** 2006: *Třebel – obraz krajiny s bitvou*. Praha.

Tvrz a další panská sídla v Kozlově část II

(pokračování)

Petr Rožmberský

Urozený a statečný rytíř, pan Alexandr Záborský z Brloha, toho času v Kozlově, je zaznamenán v horažďovické matrice jako kmotr již od roku 1678, od roku 1683 také urozená panna Mařenka Záborská z Brloha a v Kozlově a také urozený a statečný rytíř Jan Záborský z Brloha, syn starého pana Záborského z Kozlova.¹⁾ Nejmenovaná manželka pana Alexandra Záborského byla „jemnostpaní“ Ludmila Záborská, rozená Strojeticová, připomínaná v souvislosti s Kozlovem v letech 1681-1686. Z ostatních příslušníků rodu jsou v Kozlově naposledy zaznamenáni roku 1685 Alexandr i Jan junior.²⁾

O rodu Záborských z Brloha bylo známo, že Alexandr držel statek Slatinu, který roku 1677 prodal, a usadil se pak v Kozlově. Zemřel v lednu 1686. Měl „bezpochyby“ syny Jana Václava a Františka Ignáce. Jan učinil roku 1688 slib věrnosti a roku 1696 byl štolmistrem u hraběte ze Šternberka.³⁾ Více o této rodině v Kozlově neslyšíme.

Potom v matrikách zprávy o Hořejším dvoře v Kozlově umlkají. Snad s ním můžeme spojit zprávu o tom, že 26. října 1697 v Kozlově zemřela urozená paní Ludmila Lažanská, rozená Kalenická, která byla pohřbena ve skřípku v hořtickém kostele.⁴⁾ V roce 1698 se dozvídáme, že se v Kozlově narodilo dítě Anně a Pavlovi „šafáři paní hořejší“, v roce 1699 v Kozlově zemřelo dítě Řehoře, šafáře z Hořejšího dvora a v roce 1700 se v Kozlově stali rodiči Dorota a Pavel „šafář paní Hoplové“.⁵⁾ Zaměstnanci se zřejmě rychle střídali a o paní Hoplové nevíme nic bližšího.

Dalším rodem na Tichovském dvoře byli Sobětici ze Sobětic (1700-1766).⁶⁾ S tímto údajem ovšem kolidují matriční zápisy: Od roku 1702 se totiž objevuje v matričních zápisech urozený a statečný rytíř, pan Josef Lažanský z Bukové⁷⁾ a je pak v souvislosti s Kozlovem, především jako kmotr, často uváděn. V roce 1703 je vzpomenu jeho páže Václav, roku 1705 byl pan Josef Lažanský z Kozlova za kmotra panchartovi „zkrvené Marjáně Fankáčové z Kozlova“, roku 1706 je uvedena panna Kateřina Štolbová, kuchařka pana Lažanského z Kozlova a také Šimon Kamba, jeho rajtknecht.⁸⁾ Potom je rytíř Lažanský nazýván někdy

křestními jmény Josef Václav a roku 1708 je označen jako „hořejší pán“ z Kozlova.⁹⁾ Roku 1706 je kmotrem křtu z Hořtic rytíř Josef Karel Lažanský toho času v Kozlově, roku 1710 při křtech z Kozlova dvakrát kmotruje rytíř Jan Lažanský z Bukové a také roku 1711,¹⁰⁾ aniž známe jejich vztah k Josefovi Václavovi.

Josef Václav Lažanský se v té době zřejmě oženil. Roku 1711 je kmotrou křtu z Kozlova urozená paní Eleonora Kornélie Lažanská z Bukové, rozená Plotová z Konařin, a 20. září téhož roku se uvedeným rodičům narodila dcera pokřtěná jmény Marie Kateřina Ludmila. V roce 1713 se jim v Kozlově opět narodila dcera pokřtěná jmény Anna Marie Josefa. Téhož roku se žení Jan Kučera, bývalý zahradník pana Lažanského v Kozlově.¹¹⁾ Rytíř Josef Lažanský z Bukové je v hořtickém kostele za kmotra naposledy v roce 1714, jeho manželka ještě několikrát potom, přičemž v roce 1716 je zapsána jako urozená paní Eleonora Lažanská, rozená Plotová z Konařin a v Sušici. Naposledy je zde kmotrou bez označení pobytu roku 1717.¹²⁾

August Sedláček zná jen tu větev Lažanských, kteří byli za třicetileté války za služby Habsburkům povýšeni do panského a pak do hraběcího stavu. O větví zůstávající v rytířském stavu neví.¹³⁾ Při křtu dítěte rytíře Josefa Lažanského z Bukové na Kozlově byla svému chudému vzdálenému příbuznému roku 1711 za kmotra vysoce urozená paní, paní Kateřina, hraběnka Lažanská rozená Fuggerová, paní na Bratronicích, Oseku a Radějovicích.¹⁴⁾

Až někdy okolo roku 1715 získal hořejší kozlovský dvůr rod Sobětických ze Sobětic. Už v roce 1716 se v Kozlově narodil Jan Leopold, syn urozeného a statečného rytíře, pana Václava Sobětického ze Sobětic „a v Kozlově“ a jeho manželky urozené paní Anny Sibylly, rozené Pfeferkornové z Ottopachu. Ještě v roce 1717 byl Jan Václav Sobětický za kmotra dítěti kozlovského rychtáře a potomku purkrabího z Hořtic kmotrouvala Anna Sibyla Sobětická.¹⁵⁾

Ovšem za svědka při svatbě v Horažďovicích byl roku 1718 urozený a statečný rytíř, pan Karel Sobětický „pán hořejší“ v Kozlově (dalším svědkem byl Václav Sobětický).

V letech 1721 a 1726 kmotruje v Horažďovicích urozená paní Kateřina Sobětická, rozená Pernklová, paní na Hořejším dvoře v Kozlově.¹⁶⁾ Jan Karel Sobětický a Kateřina jsou potom velmi často kmotry v Hošticích lidem z Kozlova a Hoštic, jako například roku 1724 dítěti svého kočího z Kozlova, nebo roku 1727 dítěti svého forejta z Kozlova, ale i při šlechtických křtech. Roku 1720 je zaznamenán Jan, služebník Jana Karla Sobětického, roku 1734 porodila v Kozlově nemanželské dítě Kateřina, která byla ve službě u pana Sobětického.¹⁷⁾

Kozlovští byli poddanými strakonického špitálu sv. Markéty, ale Sobětický měl v Kozlově také své poddané – roku 1720 byl v Hošticích oddán Jiří Ferus z Javora s Kateřinou z Klatov, poddaní Jana Karla Sobětického, který jim sňatek povolil. Totéž je uvedeno i při svatbách z Kozlova Jana Šebesty a Mariany z Bukoviny roku 1722 a Josefa Franka s Alžbětou Hájkovou roku 1725 (s povolením Jana Karla Sobětického „pána jednoho dvora kozlovského jakožto obou dědičného pána a vrchností“). Roku 1734 je zaznamenán v Kozlově Jan Šebesta, poddaný Jana Karla Sobětického, „pána na dvoře Kozlov“, roku 1737 křtil potomka Filip Jelínek, poddaný „jeho milosti“ panu Sobětickému.¹⁸⁾



Návesní fasáda Dolního dvora čp. 40 (foto P. Rožmberský 2015).

Paní Kateřina Sobětická z Kozlova kmotruje v Hošticích naposledy roku 1731. Dne 26. dubna 1738 byl urozený pan Jan Karel Sobětický z Kozlova pohřben u klášterního kostela sv. Michala páterů minoritů v Horažďovicích. Bylo mu 65 let.¹⁹⁾

O Sobětických ze Sobětic v souvislosti s Kozlovem August Sedláček uvádí, že Václav Sobětický na Podmoklech a Bohově měl syny Jana Jindřicha, Jana Karla, Jana Maxmiliána, Jana Viléma, Jana Václava a tři dcery. Ze synů Jan Karel byl od roku 1719 ženat s Izabelou Amabilií Pernklovou ze Šenrajtu, které roku 1738 odkázal svůj dvůr v Kozlově. Manželka jej přežila o mnoho let a zemřela 6. října 1762. Jeho bratr Jan Václav byl ženat od roku 1716 s Annou Sibylou Pferfkornovou z Otopachu a bydlel v letech 1725-1734 v Milevsku.²⁰⁾ Zpočátku, jak doložily matriky, však žil u svého staršího bratra v Kozlově.

Jan Karel Sobětický se tedy ženil poměrně pozdě, ve svých 46 letech, a nezanechal potomky. Ačkoli to nikde v matrikách není přímo řečeno, jeho manželkou byla spíše Kateřina Pernklová z Šenrajtu a nikoli Izabela Amabilie Pernklová z Šenrajtu, jak tvrdí August Sedláček (viz výše).

Odkázal tedy svůj dvůr manželce, která snad ani v Kozlově nežila; matriky ji zachytily nepřímě až v roce 1752 (a též v roce 1755), kdy jsou označeni Matěj Suchoprk a jeho manželka Kateřina z Kozlova jako poddaní „jemnostpaní“ Sobětické. V roce 1759 se pak znovu ženil další její poddaný, vdovec Jan Šebesta.²¹⁾

Po smrti manželka Jana Karla Sobětického dědili zřejmě jejich majetek v Kozlově příbuzní a roku 1766 prodal Tichovský statek Antonín Sobětický, hejtman c. a k. pěšího pluku, za 1200 zlatých Josefu Rhenovi z Rhenu. Tato rodina držela dvůr do začátku 19. století.²²⁾

Urozenému panu Josefovi Rennovi z Rennu, obyvateli v Kozlově, zde roku 1767 zemřela ve věku 6 let a 7 měsíců dcera Anna a byla pohřbena v kryptě kostela sv. Martina v Hošticích.²³⁾ Urozený pán Josef Renn ze vsi Kozlova byl kmotrem ve Volenicích roku 1768, v roce 1780 je kmotrou při křtu dítěte císařského kontribučního z Hoštic urozená panna Terezie, dcera Josefa z Rennu ze vsi Kozlova.²⁴⁾

Od konce roku 1770 jsou ve stělskohoštické matrice uváděna popisná čísla. V Kozlově čp. 9 se v roce 1791 narodilo první dítě panu Janu Kranlovi a Terezii Rennové. Druhé dítě měli uvedení rodiče z Kozlova čp. 9 v roce 1794 (Terezie je označena jako dcera Jeho milosti pana Josefa Renna), třetí roku 1796 (Terezie od té doby označována jako dcera nebožtíka pana Renna), čtvrté roku 1801 (Jan Kranl je nazván „představeným místa“), páté roku 1807 (otec je „představený místa a usedlý Kozlovský“).²⁵⁾

Terezie se provdala za pana Jana Kranla, evidentně do nižšího stavu, čímž pozbyvala šlechtictví. Do rozrodu rytířů Rennů neumíme zařadit Jana Renna, zemřelého v Kozlově čp. 9 roku 1787 v 63 letech na suchotiny, ani Annu Rennovou zemřelou tamtéž roku 1793 v 75 letech na sešlost věkem.²⁶⁾ Jan Kranl je roku 1798 označen jako „grundbesitzer (tj. statkář) v Kozlově a roku 1803 se jedno z dětí Jana Kranla „osedlého“ v Kozlově čp. 9 utopilo.²⁷⁾

Od roku 1800 je dochována řada soupisů poddaných strakonického panství. V roce 1800 je majitelkou čp. 9 paní Anna Marie „von Rehen“ (tj. z Rennu), ovšem hospodaří na něm Jan (omylem Franc) Kranl (36 let) s manželkou Terezií (31 let).²⁸⁾ Vzápětí Anna Marie umírá – v dalších seznamech z let 1801-1802 a 1803 je označena křížkem. Také se dozvídáme, že k jejímu dvoru náleželo tři čtvrtiny lánu pozemků (stejnou výměru měly ještě čp. 3 a 15).²⁹⁾ Anna Marie byla nejspíše manželkou Josefa Renna a matkou Terezie, která dvůr zdědila.

V roce 1805 došlo v Kozlově k přečíslování – číslo 4, které nesla neobývaná chalupa, bylo zrušeno, a tak Jan Kranl s Terezií poté hospodařili v čp. 8. V roce 1807 byl Jan Kranl kozlovským rychtářem.³⁰⁾ Toho roku Terezie Rennová odevzdala dvůr manželovi a ten jej v roce 1808 prodal bratrům Varausům za 10 500 zlatých. Roku 1800 pak dvůr koupil Vít Cába již za 15 000 zl., znehodnocených napoleonskými válkami.³¹⁾ Dvůr se tak dostal do rukou poddaných a v čp. 8 pak dlouhodobě hospodařila selská rodina Cábů/Čábů.³²⁾

Dolejší dvůr

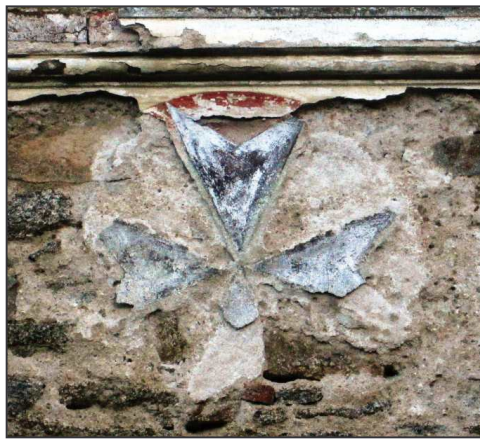
Roku 1609 koupil od Václava Vocelky dvůr v Kozlově za 600 kop míšeňských grošů Jan Jílovský ze Strakonice, úředník strakonického špitálu. Po Jílovského smrti (cca 1623) se na dvoře krátkodobě vystřídal vícero majitelů, až jej roku 1646 koupil Theobald Karel Siebert z Lanštejna,

primátor města Strakonice.³³⁾ Už předchozí majitel dvora asi nebyl kozlovský poddaný, neboť roku 1643 byla při křtu z Hořtic kmotrou Barbora, šafářka v Dolejším dvoře. Konkrétnější údaj máme z roku 1647, kdy se stal otcem Václav Hladký (matkou Anna), šafář v Kozlově na dvoře strakonického primasa pana Teobalda Ziberta.³⁴⁾ Nejednotnost zápisů jmen je zde evidentní. Jeho předek, držící kdysi v Kozlově Hořejší dvůr, byl zapisován jako Sybert, on sám jako Siebert, v matrikách jako Zibert.

Ves Kozlov v červenci roku 1653 vyhořela. Z edice berní ruly (k roku 1654) poznáváme, že ve vsi bylo 14 selských, 4 chalupnické a 6 tzv. zahradnických usedlostí, avšak všechny, až na jednu (Hořejší dvůr s 6 strychy), byly spálené. Z dalších hospodářů na selských dvorech

měl jen Teobald taktéž 60 stryčů, ostatní 24 – 36 stryčů.³⁵⁾ Shořel i dvůr strakonického primasa. V roce 1655 je však zaznamenána Dorna (tj. Dorota), šafářka dvora pana Teobalda z Kozlova,³⁶⁾ takže jeho dvůr byl již opět funkční. V Kozlově jsou tedy v té době dva dvory, vymykající se z běžného standardu selských dvorů – strakonického měšťana, prvního z konšelů, a šlechtice Jáchyma Sedleckého (viz výše).

V rodině Siebertů/Zibertů zůstával dvůr do roku 1666, kdy jej Kryštof Jiří prodal šlechtici Ctiborovi Údražskému z Kestřan.³⁷⁾ Ovšem už když se roku 1665 stal v Kadově urozený pan Ctibor Ferdinand Údražský z Kestřan otcem, psal se pánem na Kadově a Kozlově.³⁸⁾ Pan Údražský měl v Kozlově roku 1666 šafáře Martina a roku 1673 je připomenut Kašpar, pacholek pana Ctibora.³⁹⁾ Ovšem Josef Drobil říká, že Ctibor Údražský „placení trhové ceny zanedbal a dvůr hrubě zruinoval“ a proto Siebert uplatnil postih a prodal dvůr znovu roku 1668 Floriánovi Sobětickému ze Stožic⁴⁰⁾ u Vodňan. Jak to nakonec dopadlo, nevíme – ještě



Zbytky maltézského kříže na návesní fasádě Dolního (Maltézského) dvora čp. 40 (foto P. Rožmberský 2015).

roku 1673 tu měl Ctibor Údražský pacholka (viz výše).

O Floriánovi Sobětickému ze Sobětic, kterého August Sedláček sice neuměl zařadit do rozrodu Sobětických, ale věděl o něm, že byl roku 1665 hejtnanem u dělostřelectva a měl manželku Ludmilu Františku († okolo roku 1678) a syna Jindřicha.⁴¹⁾ Ze Ctiborů Údražských z Kestřan připadá v úvahu ten, který žil roku 1657 v Jehnědně⁴²⁾ východně od Písku.

V době okolo roku 1676 vznikl soupis domů a chalup a jejich obyvatel v Kozlově, kteří vykonali velikonoční zpověď (viz výše). Je zde uveden také dvůr dolejší. Žil tu urozený pan Jan (sic!), paní Anna jeho manželka, panna Alžběta (patrně dcera) a služebnictvo

se zaměstnanci: Jan Vohnout hospodář, žena jeho, dcera, šafář Havel Šváb, Pánek pacholek, Pavel pacholík, Vít Pacholek (přeškrtnuto), Matěj pacholek, Mariana kuchařka, Eva děvčice, Kateřina děvečka, purkrabí a jeho žena.⁴³⁾ Jakého rodu byl pan Jan, se nepodařilo zjistit. Mohl být příslušníkem jak rodiny Sobětických, tak Údražských, nebo dokonce zcela jiného rodu.

Vocelkovský grunt podle Josefa Drobila od Floriána Sobětického koupil roku 1679 Vilém Adam Pernklo z Šenrajtu, vojenský hejtnan, „za 816 zlatých a jedny hodinky“ a držitelé dvora se pak často střídali.⁴⁴⁾ Snad šlo jen o krátkou epizodu, neboť už 4. června 1681 se v Dolejším dvoře v Kozlově narodil Antonín Bohuslav, syn pana Adama Václava Dlouhoveského z Dlouhé Vsi a paní Reginy. Další syn se uvedeným rodičům narodil v Kozlově roku 1683 (Václav František Bartoloměj), avšak roku 1689 jsou jako rodiče Ferdinanda Kašpara Melichara Balcara uvedeni Adam Václav Dlouhoveský a jako matka Anna.⁴⁵⁾ S paní Annou má pak Adam Václav roku 1691 dceru Annu Barboru a roku 1694 syna Františka Jindřicha. Paní Anna Dlouhoveská je matrikami naposledy uvedena roku 1702, Adam Dlouhoveský je naposledy za kmotra roku 1711.⁴⁶⁾

Panna Žofie Dlouhoveská (Adamova sestra?) z Kozlova je připomínána v letech 1685-1690, urozená panna slečna Evička/Eva Dlouhoveská v letech 1703-1730, urozená slečna panna Ančička/Anna Dlouhoveská v letech 1708-1718 a urozená panna slečna Kateřina Dlouhoveská jen jednou, v roce 1711.⁴⁷⁾ Mohou to být dcery Adama Václava. Roku 1709 byla kmotrou při křtu z Kozlova urozená paní Regina, manželka urozeného a statečného rytíře pana Jana Dlouhoveského z Dlouhé Vsi.⁴⁸⁾

Poznámky: **1)** Státní oblastní archiv Plzeň, fond SM, římskokatolická fara Horažďovice, kniha 2 (dále jen SOA Plzeň/Třeboň, název farnosti, a č. knihy), s. 35, 53, 55. **2)** SOA Třeboň, Katovice 2, fol. 46, 69, 65v; SOA Plzeň, Horažďovice 2, s. 63. **3)** Sčk. [Sedláček, A.]: Záborský z Brloha. In: Ottův slovník naučný XXVII. Praha 1908, s. 358. **4)** SOA Třeboň, Katovice 3, fol. 98v. **5)** SOA Třeboň, Střelské Hořtice 1, s. 52, 60; Katovice č. 3, fol. 100. **6)** Drobil, J.: Staré příběhy hořtické a kozlovské. Strakonice 1987, s. 145. **7)** SOA Třeboň, S. Hořtice 1, s. 69. **8)** SOA Třeboň, S. Hořtice 1, s. 76, 88, 94. **9)** SOA Třeboň, S. Hořtice 1, s. 112. **10)** SOA Třeboň, S. Hořtice 1, s. 94, 121,



Východní štítová zeď obytného domu čp. 40, vpravo hospoda čp. 41 (foto P. Rožmberský 2015).

122, 125. **11)** SOA Třeboň, S. Hoštice 1, s. 123, 126, 135, 626. **12)** SOA Třeboň, S. Hoštice 1, s. 140, 161. **13)** Sčk. [Sedláček, A.]: Lažanský z Bukové. In: Ottův slovník naučný XV. Praha 1900, s. 750-751. **14)** SOA Třeboň, S. Hoštice 1, s. 126. **15)** SOA Třeboň, S. Hoštice 1, s. 154-155, 157, 161. **16)** SOA Plzeň, Horažďovice 2, fol. 349v; č. 5, fol. 90v, 109. **17)** SOA Třeboň, S. Hoštice 1, s. 201, 217, 663, 748. **18)** SOA Třeboň, S. Hoštice 1, s. 636, 639, 643, 271, 285. **19)** SOA Třeboň, S. Hoštice 1, s. 243; č. 10, fol. 50. **20)** Sčk. [Sedláček, A.]: Sobětický z Sobětic. In: Ottův slovník naučný XXIII. Praha 1905, s. 563-564. **21)** SOA Třeboň, S. Hoštice 1, s. 410, 434, 745. **22)** SOA Třeboň, S. Hoštice 1, s. 410, 434, 745. **23)** SOA Třeboň, S. Hoštice 11, fol. 21. **24)** SOA Třeboň, Volenice 6, fol. 66v; S. Hoštice 2, s. 165. **25)** SOA Třeboň, S. Hoštice 3, fol. 55, 56v, 58v, 63v, 68v. **26)** SOA Třeboň, S. Hoštice 12, fol. 49v, 51. **27)** SOA Třeboň, S. Hoštice 3, fol. 61; č. 12, fol. 54v. **28)** SOA Třeboň, fond Soupisy poddaných, inv. č. 89, sign. A-XVI-1, fol. 208. **29)** Citace v pozn. 28, inv. č. 90, sign.

A-XVI-2, fol. 210v; inv. č. 91, sign. A-XVI-3, fol. 221. **30)** Citace v pozn. 28, inv. č. 92, sign. A-XVI-4, fol. 260; inv. č. 93, sign. A-XVI-5, 261. **31)** Citace v pozn. 6, s. 145. **32)** SOA Třeboň, S. Hoštice 12, např. fol. 75. **33)** Citace v pozn. 6, s. 145. **34)** SOA Třeboň, Katovice 1, fol. 27, 35. **35)** Doskočil, K. (ed.): Berní rula 2 – popis Čech r. 1654. Praha 1954, s. 518; Haas, A. (ed.): Berní rula 27 – kraj Prácheňský I. Praha 1954, s. 90-91. **36)** SOA Třeboň, Katovice 1, fol. 60v. **37)** Citace v pozn. 6, s. 145. **38)** SOA Plzeň, Kadov 1, fol. 14. **39)** SOA Třeboň, Katovice 2, fol. 14, 25. **40)** Citace v pozn. 6, s. 145. **41)** Citace v pozn. 20, s. 564. **42)** Sčk. [Sedláček, A.]: Údražský z Kestřan. In: Ottův slovník naučný XXVI. Praha 1907, s. 13-14. **43)** SOA Třeboň, Katovice 3, fol. 117. **44)** Citace v pozn. 6, s. 145-146. **45)** SOA Třeboň, Katovice 2, fol. 46, 58v, 79v. **46)** SOA Třeboň, S. Hoštice 1, s. 19, 29, 72, 128. **47)** SOA Třeboň, S. Hoštice 1, s. 13, 76, 239, 108, 164, 125; Katovice č. 4, s. 173; č. 2, fol. 66. **48)** SOA Třeboň, S. Hoštice 1, s. 117.

(pokračování příště)

Drobnosti, dodatky, opravy, informace, zajímavosti, ohlasy

Podzemí hradu Kyšperku

Karel Pokorný

Hrad Kyšperk – též Supí Hora, se nalézá u vsi Unčina (obec Krupka, okr. Teplice). Soudí se, že byl zbudován na popud krále Jana Lucemburského. Z poměrně rozsáhlého hradu se toho moc nedochovalo. Přístupy po silnici ze zdola i shora, zřejmě nájezdy sedláků do tohoto levného kamenolomu usnadňovaly.

V místě jediného možného přístupu byl ostroh, na němž se tato pevnost nachází, překopán a vyláman zde hluboký a široký příkop, přes který vedl na konci zvoditý most. Prostá, ve zdi prolomená brána se ve svém reliktu zachovala. Druhá hradba též s branou se zvedala až k palácové stavbě. Teprve třetí branská věž byla mohutnou překážkou. Dispozice objektu byla trojdílná, blokového typu. Teprve přestavby Jana z Jenštejna povýšily hrad svou rozlohou a výstavností na sídlo reprezentující církevního oligarchu. Nejimpozantnější jeho stavbou je zde dnes torzo čtverhranné věže

vystavěné v místě, kde býval předěl předhradí a jádra hradu. Předhradí je dnes již nečitelné, ale horní hrad s nejsilnějším zděvem svědčí o tom, že byl posledním bodem obrany. Jen nepatrné pozůstatky prozrazují místo obytné věže či věžového paláce; zachovala se pouze část valené zaklenuté suterénu a přizemí.¹⁾

O podzemních prostorách hradu se můžeme na internetu dozvědět, že: „Podzemí patří v současnosti k největším zajímavostem při návštěvě zříceniny hradu Kyšperk. Zachovalým klenutým vstupem pod hlavním palácem se dá vstoupit do dvou přizemních místností. Jedná se o dvě klenuté místnosti stavěné z lomového kamene, spojené krátkou chodbičkou. Na pravé straně druhé míst-



Kyšperk – sestup do nejhlubšího sklepa, z něhož vstoupí chodba (foto Kamil Pokorný 2006).



Kyšperk – vstup do chodby, která byla nadšenci vyčištěna a na příkaz úřadů opět znepřístupněna (foto Kamil Pokorný 2006).

nosti se pod klenbou nacházejí schody do sklepení místnosti pod podlahou místnosti přizemní. Po důkladnějším ohledání této spodní místnosti, se dá najít menší otvor při zemi, který dříve sloužil buď jako úniková chodba nebo jako odtokový kanál z hradu.“²⁾ Jinde na internetu je možné shlédnout několik fotografií klenutých sklepů a vchodů do nich,³⁾ ale třeba i informace o podzemní chodbě s fotodokumentací, ještě před jejím vyčištěním.⁴⁾

Velmi zajímavý a zřídka je zápis dvou opravdu zanícených nadšenců, kteří suterén pod palácem pročištěli, popsali a zakreslili v roce 2007. Daleko pozoruhodnější je kontroverzní chodba či štola v druhém suterénu sklepení paláce. Zmínění nadšenci ji opakovaně od roku 1983 zkoumali s mizivými prostředky, které měli k dispozici. Pod schodištěm nejspodnějšího sklepení je ve skále tesaná štola, zahýbající po několika metrech ostře doleva. Pokud by měla být odvodňovačkou tohoto enormě suchého sklepa, ztrácelo by to odbočení zcela význam, protože po několika metrech svah pod hradbou prudce klesá. Pokud by se ale mělo jednat

o cestu ústupovou, musela by tato šachtovitě klesat a podcházet hradní příkop a dosahovat délky desítky metrů. Poslední možností je, že by se jednalo pouze o cestu do hradního příkopu. V délce osmi metrů se nalézala poloshnilá prkna a trámy zřejmě staršího data.⁵⁾

Pak vojáci a policisté vše na příkaz úřadu zaházeli. Typické. Všude jinde ve světě se obavy před nežádoucími vstupy do podzemí řeší míří. Odborné průzkumy podzemních chodeb se u nás nedělají. Nejsou peníze ani na záchranu toho nad zemí. Pracně vyčištěná chodba je opět zavalená kameny, ale odkrýt by se dala i shora, kde je její propad. Ale koho to dnes zajímá?

Poznámky: 1) Menclová, D.: České hrady I. Praha 1972, s. 390; Durdík, T.: Encyklopedie českých hradů. Praha 1995, s. 163. 2) [https://cs.wikipedia.org/wiki/Ky%C5%A1perk_\(hrad,_okres_Teplice\)](https://cs.wikipedia.org/wiki/Ky%C5%A1perk_(hrad,_okres_Teplice)) [25. 11. 2015]. 3) <http://www.hrady.cz/?OID=197> [25. 11. 2015]. 4) <http://agartha.cz/html/pruzkumy/cechy/kysperk/index.php> [25. 11. 2015]. 5) Písemná informace jednoho z nadšenců Bohuslava Hirsche; uloženo u autora.

Předseda Klubu Augusta Sedláčka Ing. Jan Anderle šedesátiletý

Je to neuvěřitelné. Jako by to bylo včera, když jsme s Honzou Anderlem a Vladimírem „Maxem“ Švábkem v květnu roku 1984 měřili zaniklý dvůr plaských cisterciáků Třebekov (do té doby považovaný za hrad Železnici). Honza posadil malou dcerku pod strom, dal jí panenku a řekl: „Hraj si Maruško, my tady se strejdama budeme chodit okolo a neutěčeme“ (nebo tak nějak). S Honzou jsem se seznámil přes Maxe, který tehdy tak jako já bydlel ve Vochově u Plzně.

Jan Anderle se narodil 15. 3. 1956 v Plzni, vyrostl v její okrajové části Červeném Hrádku u lesa a s přestávkou let strávených na Bílé Hoře žije v Červeném Hrádku dodnes (ano, je to ten slavný „Jakešův“ Červený Hrádek). Zámečnický učen, gymnasista, absolvent VŠSE v Plzni, obor elektronické počítače. Po vojně zaměstnán ve Výzkumném ústavu elektrotechnickém Škoda k. p., kde se jako výzkumný a vývojový pracovník zabýval tvorbou architektury a programového vybavení řídicích mikroprocesorů. V roce 1984 spolu s Josefem Milerem se nejvíce angažoval při vzniku Klubu Augusta Sedláčka. Název našeho zpravodaje Hláska je jeho nápadem.

Do roku 1990 byl bezpartijní. S přesvědčením, že svobodný občan je povinen starat se o věci veřejné, vstupuje toho roku do komunální politiky, ve které do roku 2014 jako zastupitel Právě volby pro Plzeň hájil, často bez úspěchu, konzervativní pravicová stanoviska obvykle proti silám ODS, ČSSD a KSČM. Po celou dobu mu politika zůstala „koníčkem“, ne zaměstnáním.

Podněcován chlapčeským romantismem s kořeny v rodině, se Jan Anderle od studentských let profiloval jako amatérský badatel – kastelolog. Spolu s V. Švábkem vytvořili Soupis tvrzí v rokycanském okrese, vítěznou práci Studentské odborné činnosti roku 1981, která vznikla na ČVUT pod vlivem M. Radové a T. Durdíka. V dalším odborném vývoji čerpal z přátelských kontaktů s J. Škabradou. V roce 1992 opustil pracovní poměr ve Škodovce a od té doby, záručující znalosti ze svého dlouholetého amatérského působení v daném oboru, se „na volné noze“ živí jako historik architektury zejména stavebně-historickými průzkumy. Zpracoval jich za dosavadní kariéru přes 250. V roce 1994 na ČVUT v Praze úspěšně dokončil studium v oboru Dějiny architektury a památkové péče.

Na cestě vlakem z výletu za Z. Procházkou na Domažlicko s J. Škabradou vytvořili na papíře od svačiny koncepci konference Dějiny staveb. První impuls k jejímu konání vzešel na půdě KASu z přání J. Milera. Od roku 2003 působí jako externí učitel na ZČU v Plzni, na katedře archeologie, kde přednáší předměty Stavebně-historický průzkum a Poznávání historických staveb. Nepřednáší jen studentům, ale často udělá přednášku i pro členy plzeňské pobočky klubu. Jeho styl přednesu je neopakovatelný – váží slova, a ta která vytkne, sedí. Při tom všem se ještě stačil oženit, postavit dům a vychovat dvě děti. Za hodně vděčí manželce Danuše.

Po úmrtí prvního předsedy Rady Klubu Augusta Sedláčka J. Milera roku 1999 byl Jan Anderle zvolen druhým předsedou. Ať ještě dlouho nemáme předsedu třetího.

Bibliografie (J.A. = Jan Anderle)

1984: J.A. – P. Rožmberský – V. Švábek: Hrad Železnice či dvůr Třebekov? In: Ročenka Klubu Augusta Sedláčka 1984. Plzeň, s. 64-72; J.A. – Z. Procházka – V. Švábek: Dolany o. Klatovy. In: Ročenka Klubu Augusta Sedláčka 1984. Plzeň, s. 73-83; J.A.: Radkovic o. Plzeň-jih. In: Ročenka Klubu Augusta Sedláčka

1984. Plzeň, s. 96-98; J.A. – V. Švábek: Tvrze na Rokycansku. Informace o výsledcích průzkumu. In: Ročenka Klubu Augusta Sedláčka 1984. Plzeň, s. 110-112.

1985: J.A.: Nezvěstice o. Plzeň-jih. In: Ročenka Klubu Augusta Sedláčka 1985. Plzeň, s. 56-59; J.A.: Řenče o. Plzeň-jih. In: Ročenka Klubu Augusta Sedláčka 1985. Plzeň, s. 74-86; J.A. – P. Rožmberský – V. Švábek: Džbánec k. ú. Nebílovský Borek, o. Plzeň-jih. In: Ročenka Klubu Augusta Sedláčka 1985. Plzeň, s. 105-111; J.A. – J. Miler: Vrtba k. ú. Vrtbo, o. Plzeň-sever. In: Ročenka Klubu Augusta Sedláčka 1985. Plzeň, s. 112-119.

1986: J.A. – V. Švábek: Jan Willenberk. In: Ročenka Klubu Augusta Sedláčka 1986. Plzeň, s. 5-11; J.A.: Lipovice o. Prachaticce. In: Ročenka Klubu Augusta Sedláčka 1986. Plzeň, s. 32-40; J.A.: Představení opevnění hradu Kašperku k. ú. Žlíbek, o. Klatovy. In: Ročenka Klubu Augusta Sedláčka 1987. Plzeň, s. 49-52; J.A. – Z. Procházka – V. Švábek: Vitějovice o. Prachaticce. In: Ročenka Klubu Augusta Sedláčka 1987. Plzeň, s. 85-109.

1987: J.A.: Chrást okr. Plzeň-sever. In: Výzkumy v Čechách 1984-1985. Praha, s. 248.

1989: J.A. – V. Švábek: Hrady na Strašicku – pokus o rekonstrukci jejich postavení v životě oblasti před polovinou 14. století. In: Castellologica bohemia 1. Praha, s. 105-122; J.A. – J. Miler – Z. Procházka – P. Rožmberský: Týnecký cyklus vedut. In: Castellologica bohemia 1. Praha, s. 335-345; J.A. – P. Rožmberský: Ing. arch. Vladimír Švábek 30. 1. 1956 – 3. 9. 1988. In: Castellologica bohemia 1. Praha, s. 351-353.

1990: J.A. – V. Švábek: Tvrze v rokycanském okrese – I. část. In: Sborník muzea dr. B. Horáka v Rokycanech 3. Rokycany, s. 3-25; J.A. – K. Nováček: Zaniklý středověký sídelní komplex Neslívky. In: Archaeologia historica 15. Brno, s. 251-260.

1991: J.A. – P. Rožmberský – V. Švábek: Hrad Komberk. In: Castellologica bohemia 2. Praha, s. 115-124; J.A.: Nedostavěný hrad u Strašína (ojr. Klatovy). In: Castellologica bohemia 2. Praha, s. 327-330; J.A. – P. Rožmberský – V. Švábek: Sídlo na Zdouni. In: Sborník Společnosti přátel starožitností 2. Praha, s. 133-144; J. Škabrada – J.A.: Příspěvek ke stavebně technické charakteristice románských věží, Muzejní a vlastivědná práce / Časopis Společnosti přátel starožitností 29, č. 4, s. 229-234.

1992: J.A.: Dva plzeňské nárožní domy. In: Archaeologia historica 17. Brno, s. 91-97; J.A. – V. Švábek: Tvrze v rokycanském okrese II. část. In: Sborník muzea dr. B. Horáka v Rokycanech 4. Rokycany, s. 3-44.

1993: J.A.: Některé otázky vývoje Tepelského domu v Plzni. In: Archaeologia historica 18. Brno, s. 263-273; J.A. – P. Rožmberský – M. Trachta: Panské sídlo v Habarticích, Hláska IV, příloha, s. 1-8; J.A. – V. Švábek: Tvrze v rokycanském okrese – III. část. In: Sborník muzea dr. B. Horáka v Rokycanech 5. Rokycany, s. 11-36; J.A.: Petrovické hrady. In: Castellologica bohemia 3. Praha, s. 111-116; J.A. – E. Černá – A. Kirsche: Neznámý hrad u Brandova v Krušných Horách. In: Castellologica bohemia 3. Praha, s. 125-130; J.A. – Z. Procházka – V. Švábek: Hrad Hus a jeho obležení. In: Castellologica bohemia 3. Praha, s. 131-136; J.A. – P. Rožmberský – V. Švábek: Výsledky povrchového průzkumu cisterciáckých dvorů na Plzeňsku. In: Castellologica bohemia 3. Praha, s. 261-270.



1994: J.A.: Stavební vývoj feudálního sídla v Čechovicích, Průzkumy památek 1, č. 2, s. 45-60; J.A. – O. Brachtel – P. Rožmberský: Zdemyslice, Hláška V, č. 3, s. 31; J.A. – P. Rožmberský: Zaniklý Kokot, ves a šlechtická sídla. In: Castellologica bohemica 4. Praha, s. 175-184; J.A. – M. Rykl – J. Úlovec: Tvrze v Kouskové Lhotce a Vrhavči (okr. Klatovy). In: Archaeologia historica 19. Brno, s. 259-272; J.A. – T. Karel – V. Švábek: Městský hrad v Rokycanech. In: Archaeologia historica 19. Brno, s. 71-77.

1995: J.A.: Dílčí výsledky stavebně-historického průzkumu východního křídla hradu Loket, Zprávy památkové péče 55, s. 263-264; J.A.: Vývoj středověké dispozice domu čp. 89 v Plzni. In: Archaeologia historica 20. Brno, s. 65-70; J.A. – O. Brachtel – P. Rožmberský: Tvrz Týniště, Hláška VI, příloha 1, s. 15-16.

1996: J.A. – M. Ebel: Stavebně historický průzkum domu čp. 59 v Tachově, Průzkumy památek 3, č. 1, s. 101-106; J.A.: Pozdně renesanční kachle z fary v Boru, Průzkumy památek 3, č. 1, s. 113-115; J.A.: Vývoj zájezdní hospody v Červeném Hrádku, Průzkumy památek 3, č. 2, s. 138-142; J.A.: Tvrze kozelského poleší. Edice Zapomenuté hrady, tvrze a místa č. 11. Plzeň; J.A.: Průzkum sakrální stavby na severním předmostí Saského mostu v Plzni. In: Archaeologia historica 21. Brno, s. 81-85; J.A. – Z. Procházka: Stavební vývoj kostela Narození Panny Marie v Domažlicích, Muzejní a vlastivědná práce / Časopis Společnosti přátel starožitností 34, č. 1, s. 1-5.

1997: J.A. – J. Kyncl: Srub v domě čp. 138 v Plzni, Průzkumy památek 4, č. 2, s. 73-78; J.A. – V. Švábek: Strašické hrady. Edice Zapomenuté hrady, tvrze a místa č. 16. Plzeň; J.A. – P. Rožmberský: Tvrze Tlučná a Tlučná na Plzeňsku. Edice Zapomenuté hrady, tvrze a místa č. 14. Plzeň.

1998: J.A.: Pozdně románský hrad Loket, Průzkumy památek 5, č. 1, s. 3-12; J.A. – J. Čihák – M. Ebel – K. Nováček: Kolo-mazná pec v Plzni-Boleveci, Průzkumy památek 5, č. 2, s. 139-146; L. Svoboda – J. Úlovec – P. Chotěbor – Z. Procházka – Z. Fišera – J.A. – J. Slavík – M. Rykl – T. Durdík – V. Brych: Encyklopedie českých tvrzí I. Praha; J.A.: Otrásky vztahů mezi stavbami hradů Volfštejna a Valdeku. In: Archaeologia historica 23. Brno, s. 399-408.

1999: J.A.: Odešel Josef Miler, Hláška X, č. 3, s. 33-34.

2000: J.A. – M. Ježek – J. Zavřel: Průzkum selské usedlosti čp. 2 v Sakách na Slánsku, Průzkumy památek 7, č. 1, s. 43-67; J.A. – J. Škabrada: Pozdně gotická dělová bašta na hradě Roupově, Průzkumy památek 7, č. 2, s. 3-14; J.A. – R. Široký: Vývoj domu čp. 126 v Plzni. Pokus o interdisciplinární průzkum památky, Průzkumy památek 7, č. 2, s. 103-116; J.A.: Pozůstatky pozdně středověké zástavby Saského předmostí v Plzni. In: Archaeologia historica 25. Brno, s. 51-59; J.A.: Konference Dějiny staveb, Hláška XI, č. 3, s. 33-35; L. Svoboda – J. Úlovec – P. Chotěbor – Z. Procházka – Z. Fišera – J.A. – J. Slavík – M. Rykl – T. Durdík: Encyklopedie českých tvrzí II. Praha; J.A.: Vyhodnocení konference Dějiny staveb, Muzejní a vlastivědná práce / Časopis Společnosti přátel starožitností 38, č. 3, s. 172-175.

2001: J.A. – K. Drhovský: Stavební dějiny a rekonstrukce domu „Zlaté slunce“ v Plzni. In: Západočeský historický sborník 7. Plzeň, s. 363-385; J.A.: Konference Dějiny staveb 2001, Hláška XII, č. 3, s. 41-42; J.A. a kolektiv: Opevnění Plzně v nálezech z poslední doby. In: Dějiny staveb 2001. Plzeň, s. 9-20; J.A. – P. Kodera – R. Široký: Dějiny vodárenství v Plzni I. Plzeň; J. Urban – J.A.: Dějiny a stavební vývoj domu čp. 196 a 318/319 v Plzni. In: Plzeňsko. Sborník Spolku za starou Plzeň 2000 (2001). Plzeň, s. 7-25.

2002: J.A. – J. Kyncl: Vývoj horního hradu v Bečově nad Teplou, Průzkumy památek 9, č. 2, s. 75-108; J.A. – J. Kyncl: Hrad Bečov nad Teplou – zajímavý zdroj materiálu pro datovací standardy borovice a smrku (příloha), Zprávy památkové péče 62, č. 5, s. 7-8; J.A.: Aktuální stav poznání vývoje zástavby na severním předmostí Saského mostu, Plzeňsko II, s. 39-52; J.A.: Nadchází další ročník konference Dějiny staveb, Hláška XIII, č. 1, s. 6; J.A.: Hracholuský zámek, Hláška XIII, č. 2, s. 25-26; J.A.: Konference Dějiny staveb 2002, Hláška XIII, č. 4, s. 61; J.A. – M. Ebel – P. Chotěbor: Ctěnice. In: Castellologica bohemica 8. Praha, s. 263-

276; J.A.: Hrázděný dům čp. 581 v Žatci. In: Hrázděné stavby. Odborný seminář 18. dubna 2002. Společnost pro technologii ochrany památek. Praha.

2003: J.A.: Čtvrtá konference Dějiny staveb, Hláška XIV, č. 3, s. 48-49; J.A. – T. Kyncl – J. Škabrada: Krovky kostela sv. Bartoloměje v Plzni. In: Dějiny staveb 2002. Plzeň, s. 6-20; J.A.: Aktuální vývoj poznání stavebních dějin zámku v Čechovicích, České památky 14, č. 2, s. 5.

2004: J.A. – M. Ebel – I. Ebelová: Bolevecká soustava rybníků – příspěvek k dějinám rybníkářství na Plzeňsku, Průzkumy památek 11, č. 2, s. 196-206; J.A.: Dvacet let Klubu Augusta Sedláčka, Hláška XV, zvláštní konferenční číslo, s. 2; J.A.: Hrad Bečov, Hláška XV, zvláštní konferenční číslo, s. 12-13; J.A.: Otázky vývoje jádra hradu Rabí. In: Castellologica bohemica 9. Praha, s. 125-138; J.A.: Kostel Věch svatých v Horšově – románský vchod na tribunu. In: Dějiny staveb 2003. Plzeň, s. 241-242; J.A.: Dvacet let Klubu Augusta Sedláčka. In: Dějiny staveb 2004. Plzeň, s. 4; J.A. – J. Smitka: Pozdně románský kostel někdy sv. Jana Buriana na hradě ve Velkém Boru. In: Dějiny staveb 2004. Plzeň, s. 15-24.

2005: J.A.: Hrad Kašperk, Průzkumy památek 12, č. 1, s. 37-72; J.A. – V. Svoboda: Hambalkové krovky se stojatými stolicemi na Plzeňsku. In: Sborník 3. Praha, s. 115-122; J.A.: Za panem Smitkou, Hláška XVI, č. 4, s. 60; J.A.: Stavební typologie barokního pivovaru s přihlédnutím k zámeckému pivovaru ve Zdíbech. In: Dějiny staveb 2005. Plzeň, s. 184-195.

2006: J.A.: Za panem Smitkou, Hláška XVII, zvláštní konferenční číslo, s. 2.

2007: J.A.: Tzv. Pluhovské domy v jádru hradu Bečova nad Teplou, Průzkumy památek 14, č. 1, s. 3-25; J.A.: Románská kaple na hradě Horšovský Týn. In: Dějiny staveb 2007. Plzeň, s. 195-200.

2008: J.A. – J. Knopp – J. Kumpera: Z dějin rybníkářství. In: Dudák, V. (ed.): Plzeňsko – příroda, historie, život. Praha, s. 422-424; J.A.: Uspořádání bytů v některých velkých hradech doby Karla IV. In: Sborník 6. Praha, s. 13-32; J.A. – J. Škabrada: K otázce původu konstrukce hlavního krovu loďi kostela sv. Bartoloměje v Plzni. In: Dějiny staveb 2008. Plzeň, s. 224-226; J.A.: Zaniklá ves a tvrz Kokot. Edice Zapomenuté hrady, tvrze a místa č. 40. Plzeň.

2009: J.A. – V. Knoll: Dějiny a stavební vývoj hradu, zámku a zámeckého kostela ve Starém Hrozňatově (Kinsbergu), Průzkumy památek 16, č. 1, s. 17-44; J.A.: Středověké etapy vývoje hradu Velhartice, Průzkumy památek 16, č. 2, s. 51-82; J.A. – T. Bernhardt – V. Čada – P. Domanický – K. Postránecká – E. Semo-tanová – A. Skála – M. Strejc – R. Šimůnek – R. Široký – S. Štágl – M. Vichrová – T. Vybíral – M. Wasková: Historický atlas města Plzně. Plzeň-Praha; J.A. – V. Švábek: Strašické hrady. Edice Zapomenuté hrady, tvrze a místa č. 16. 2. doplněné vydání. Plzeň; J.A. – K. Drhovský – K. Foud – J. Hůrková – L. Smolík: Chanovice – v úctě a oslavě umu, vůle, pracovitosti a vytrvalosti našich předků. Chanovice; J.A.: Die Disposition der Wohnbereiche einiger Burgen in der Zeit Karls IV. in Böhmen. In: Castrum Bene 2009, v tisku.

2010: J.A. – P. Rožmberský: Nový a starý zámek v Týnci, Hláška XXI, č. 3, s. 33-37; J.A. – Z. Procházka: Dějiny a stavební vývoj kaple a hrobky na hradě Švamberku-Krasíkově. In: Castellologica bohemica 12. Praha, s. 193-236.

2011: J.A.: Hlavní etapy středověkého vývoje kostela Narození Panny Marie ve Staré Plzni. In: Dějiny staveb 2010. Plzeň, s. 169-183. J.A.: Jáchymovský dům čp. 4 v souvislosti s rožmberskou držbou. In: Bohatství historického stavebního vývoje Krušnohoří. Sborník příspěvků z konference konané dne 7. října 2010 v Jáchymově. Loket, s. 65-70.

2012: J.A.: Pravá totožnost Petra Rožmberského odhalena?, Hláška XXIII, č. 2, s. 29-30.

2013: J.A. – M. Hauserová: Další zjištění k podobě kostela ve Svojsíně, Průzkumy památek 20, č. 1, s. 229-237; J.A.: Za Tomášem Durdíkem, Hláška XXIV, č. 1, s. 1-2. J.A.: Rytířské sídlo a dvůr Hunčice, Hláška XXIV, č. 1, s. 7-9; J.A.: Tvrze kozelského

polesí. Edice Zapomenuté hrady, tvrže a místa č. 11. 2. rozšířené vydání. Plzeň; P. Rožmberský – V. Chmelíř – J. Anderle: Hrad Frumštejn a zámek Hunčice. Edice Zapomenuté hrady, tvrže a místa č. 45. Plzeň; J.A. – A. Aubrechtová – Z. Procházka: Poznámky k vývoji žinkovských hradů. In: Dějiny staveb 2012. Plzeň, s. 253-261; J.A. – Z. Procházka: Bývalý život dnešních sakristií kostelů v Nezdicích a Blížejově. In: Dějiny staveb 2012. Plzeň, s. 262-269; J.A.: Dům U Zlatého slunce v Plzni: kulturní památka. Plzeň; J.A.: Tradiční výroba sladu a piva z hlediska stavební typologie na příkladech z Plzeňska. In: Památky západních Čech 3. Plzeň, s. 18-32; J.A.: Jan Soukup, Václav Hynčík (fotografie) – Katedrála svatého Bartoloměje v Plzni. In: Památky západních Čech 3. Plzeň, s. 137-140; J.A.: Hradní architektura – hrady v jihozápadních Čechách. In: P. Jindra – M. Ottová (ed.): Obrazy krásy a spásy: gotika v jihozápadních Čechách. Řevnice-Plzeň, s. 112-117, katalog 19-24 s. 118-143.

2014: J.A.: Tři výročí Klubu Augusta Sedláčka, Hláska XXV, č. 2, s. 17; J.A.: Petr Rožmberský, Pavel Vařeka – Středověké osídlení Rokycanska. In: Památky západních Čech 4. Plzeň, s. 109; J.A. – R. Trnka: Můj dům, můj hrad. Specifické sídlištní struktury ve společnostech trpících vnitřním napětím, Živá archeologie. (Re)konstrukce a experiment v archeologii 16, s. 77-84; J.A.: Předpoklady a úroveň poznání vývoje budovy zámku. In: J. Hůrková a kol.: Archeologický výzkum panského sídla v Chanovicích. Klatovy, s. 20-35; J.A.: Sladovnictví a pivovarnictví v Chanovicích. In: J. Hůrková a kol.: Archeologický výzkum panského sídla v Chanovicích. Klatovy, s. 429-434.

2015: J.A.: Poznámka k vývoji sídelní struktury v povodí Otavy v polovině 14. století/ Bemerkung zum Entwicklung Siedlungsstruktur in Otavagebiet im Mitte des 14. Jh. In: Castrum Bene, v tisku.; J.A.: Die Disposition der Wohnbereiche einiger Burgen in der Zeit Karls IV. in Böhmen. In: Castrum Bene 2015, v tisku; J.A. – P. Rožmberský: Jagrhaus ve Lhotě pod Radčem. In: Dějiny staveb 2015. Plzeň 2015, v tisku; J.A.: Epizody ze stavebních dějin hospodářského dvora kláštera cisterciáků v Plasích. In: Proměny plaského kláštera (1145-2015). Mariánská Týnice 2015, v tisku.

Petr Rožmberský

Už jste četli...?

Průzkumy památek XXII/2015, č. 1. Vydává Národní památkový ústav, ú. o. p. středních Čech v Praze. Kvalitní papír, černobílá a barevná obrázky a foto, formát A4, 152 stran. Distribuce: roubickova.dita@npu.cz. Z obsahu: J. Kypta – R. Šimůnek – J. Veselý: Kostel v **Neustupově** jako nekropole renesanční šlechty. Mikrovšev rezidenční vsi (1450-1620), s. 7-28; E. Racková – J. Svobodová: Renesanční jádro zámku v areálu Národního hřebčína v **Kladruzech nad Labem** – výsledky operativní dokumentace, s. 106-119; M. Kruntorád: Zámek **Hajany** a jeho stavební vývoj, s. 120-132; A. Navrátil: „Prachárna Hlídky 4“ ve **Špilberském** parku, s. 132-138; R. Vrla – P. Hudec – J. Štětina: K praktickému využití výsledků operativních průzkumu – nová prohlídková trasa na hradě **Buchlov**, s. 139-141.

F. Musil: **Neznámé zámky Moravy a Slezska**. Encyklopedické dílo zaznamenávající na více než 600 stranách přes 300 objektů. V roce 2015 vydalo Šmíra-print s. r. o. Ostrava. Objednat lze za 799 Kč (+ poštovné a balné) u vydavatele: office@smira-print.cz. redakce

Kartotéky Augusta Sedláčka. Tak jsme se dočkali. Historický ústav AV ČR spustil internetové stránky s naskenovanou a okomentovanou Sedláčkovou lístkovou kartotékou, (<http://www.augustsedlacek.cz/?q=cs>), které určitě badatelům ulehčí práci.

Digitální model reliéfu ČR (LIDAR). Český úřad zeměměřičský a katastrální spustil stránky (<http://ags.cuzk.cz/dmr/#>), na nichž je možné zjistit nejen výškopis hradišť a tvrzišť. Sláva!

V. Knoll: **Páni z Velhartic. Měli duši zvláštní – trochu drsná zdála se...** Vydalo nakladatelství Lidové noviny, Praha 2015, v edici Šlechtické rody Čech, Moravy a Slezska, svazek 13. Eru-

dovaně zpracované dějiny hlavní i vedlejších větví rodu s odkazy na prameny, edice a literaturu nepostrádají informace o sídlech Velhartických, často přinášející nová zjištění a nové pohledy. Formát A5, 571 stran, černobílé obrázky a barevná příloha, kresebné rekonstrukce hradů a tvrzí, rozrody jednotlivých větví, mapky, rejstřík. Cena v internetových knihkupectví k 11. 11. 2015 od 366 Kč (<http://www.pipkin.cz>) do 663 Kč (<http://www.martinius.cz>).

P. Rožmberský

Z hradů, zámků a tvrzí

Na zřícenině hradu **Věžka** u Druztové (okr. Plzeň-sever) probíhá od jara roku 2015 vyřezávání a kácení náletové zeleně, která trvale znepřehledňuje prostor památky. Práce provádějí zájemci o údržbu památky z Plzeňského centra filozofie a umění.

Náletová zeď mizí od jara 2015 i na **Krasíkově** (Švamberku, okr. Tachov), zejména v prostoru hradního jádra, kde jsou odstraňovány vybrané keře a menší stromy, donedávna zakrývající téměř celý areál vnitřního hradu a šjového příkopu oddělujícího vnitřní hrad a předhradí. Vyhlídková terasa na zbytku bergfritu tak bude poskytovat výhled nejen do okolí hradu, ale i na jeho vlastní plochu.

Na hradě **Krašov** (okr. Plzeň-sever) staví členové Spolku pro ochranu přírodní rezervace a hradu Krašov ochranný dřevěný přístřešek nad vstupní šíjí s gotickým portálem proti paláci. Přístřešek nahrazuje předchozí zakrytí nevhodné svým tvarem a předimenzovanou výškou. Následovat by v dohledné budoucnosti měly práce na zajištění havarijních částí zdiva hradu.

Po letech zapomnění ožívá na hradě **Radyně** (okr. Plzeň-město) zbytek pece na pálení vápna pocházející snad již z doby výstavby hradu. Prostor pece pod jižním svahem hradu je zbaven náletové zeleně a je vypracován projekt na konzervaci nově geodeticky zaměřeného torza pece, které se ocitlo v havarijním stavu. Výhledově se tato středověká technická stavba stane jednou z přiznaných částí hradního areálu.

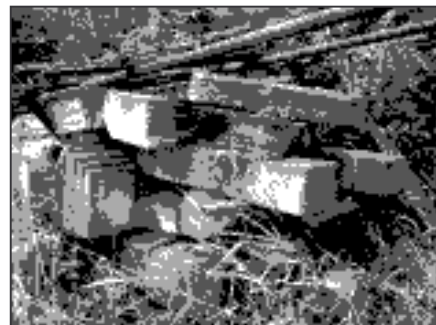
P. Sokol

Ahníkov (okr. Chomutov) – v rubrice Z hradů, zámků a tvrzí v Hlásce XIV/2003 č. 3 s. 51 je příspěvek V. Langa, kde se uvádí, že v chomutovském Pokrušnohorském zooparku bude znovu postavena renesanční budova zaniklého zámku Ahníkov. Zbytky stavebních prvků měly být uloženy ve stodole zooparku. V září roku 2013 se tyto architektonické články nalézaly, zarostlé vegetací, v už rozpadlém přístřešku z lešenářských trubek a prken, v prostoru mezi zooparkem a skanzenem. Zdá se, že z velkolepého plánu, výstavby zcela nové stavby zámku, s použitím zrestaurovaných původních pís-kovcových prvků, definitivně sešlo.

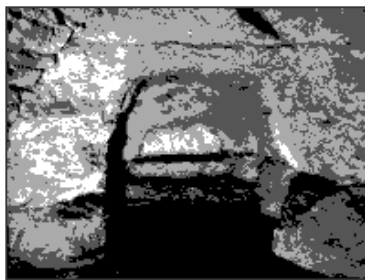
Na stránkách Občanského sdružení Muzeum Královského hvozdu v Nýrsku v článku Zase další nález z 26.

12. 2014 stojí: Díky pomoci přátel se začíná zvětšovat soubor předmětů, nálezů, z blízkého hradu **Pajrek** (okr. Klatovy). Už máme bojovou sekerku, sedm kusů stěl do středověkých zbraní nejružnější ráže, kamennou dělovou kouli, středověkou podkovu a teď, zcela nový přírůstek. Hvězdicový hrot souborového rytířského dřevce. V konzervátorských dílnách Západočeského muzea v Plzni už prošel konzervací, takže si ho můžete prohlédnout mezi našimi novými přírůstky. Ale ani tím to nekončí. Máme naději získat do sbírky nálezů z Pajreka také kus bronzového děla, které se kdysi při bojích kolem hradu roztrhlo, a jeden kus odletěl tam, kde ho nikdo nenašel (<http://muzeumnyrsko.cz/muzeumnyrsko/fr.asp?tab=muznyrsko&id=61&url=&pt=AK>).

P. Rožmberský



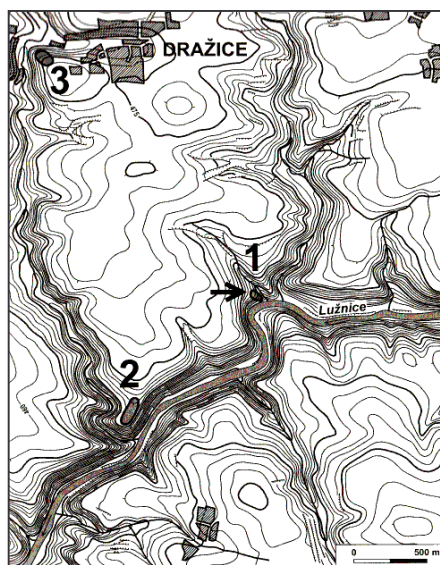
Bělá pod Bezdězem (okr. Mladá Boleslav) – v roce 2010 byla v její jižní části západního křídla zámku, pod dosud známými sklepy, náhodně odhalena další, ve skále tesaná prostory. Stalo se to tak, že neopatrný nájemník zámku zapomněl zavřít



vodu a ta se ztrácela pod dlažbou zmíněných sklepů. Zámek je nyní zčásti přístupný. Prohlídkový okruh je, mimo muzea, za pouhých 20 Kč. Veškeré informace jsou k nalezení na www.mkzbela.cz/zamek. J. Synek

20. dubna 2013 pořádala plzeňská pobočka KASu autovyčistku na Tábořsko. V plánu byla i návštěva opevněného místa u **Dražic** (okr. Tábor). Z časových důvodů však byla tato zastávka vynechána. Jak jsme později zjistili, udělali jsme dobře, protože situace v katastru Dražic je poněkud složitější, což jsme tenkrát nevěděli.

V Hlásce č. 1 z roku 2002 na straně 11 popisuje J. Synek „Hrad“ u Dražic, kde cituje z díla Augusta Sedláčka, že za Kvěčovským mlýnem se nachází ostrožna, kterou lidé nazývají Obříště. Dále je v článku uvedeno, že dnes se stopy tohoto opevnění nacházejí na ostrožně u řeky Lužnice, obklopené z velké části Vlášnickým potokem,



Opevněná místa v katastru Dražic podle O. Chvojky a D. Kováře. 1 – opevnění v poloze Obříště, 2 – fortifikace nad soutokem Vlášnického potoka a Lužnice, 3 – tvrzíště u kostela ve vsi (kresba K. Vávra).

jižně od obce Dražic. V Dodatcích č. 3 k Ilustrované encyklopedii českých hradů T. Durdíka je uvedeno heslo „Obříště“ – zaniklá fortifikace u Dražic na ostrožně nad pravým břehem Lužnice. Zde uvedený plánec však neodpovídá opevnění na ostrožně nad Vlášnickým potokem, jak jsme přímo v terénu zjistili. Vše se podařilo objasnit po získání článku O. Chvojky a D. Kováře „Středověká fortifikace u Dražic na Tábořsku“ publikovaném ve sborníku Archeologické výzkumy v jižních Čechách z r. 2007. V katastru obce Dražic jsou totiž známy tři opevněné polohy: 1) Opevnění v poloze Obříště z doby vrcholného až pozdního středověku na ostrožně tvořené Lužnicí a jejím pravým bezejmenným přítokem. Touto polohou se zabývá uvedený článek. 2) Raně a vrcholně středověká fortifikace nad soutokem Lužnice a Vlášnického potoka. Místo je vzdáleno 1 km níže po proudu Lužnice od Obříště. Je uváděno i v encyklopediích hradů. 3) Tvrziště u kostela v obci Dražice. Z uvedeného vyplývá, že ve stati J. Synka v Hlásce jsou obě ostrožní lokality spojeny do jedné. T. Durdík hovoří správně o Obříšti a této lokalitě odpovídá i její plánec.

Upozorňujeme na vynikající internetové stránky archeoložky PhDr. Evy Ulrychové (ulrychova-archeolog.webnode.cz), kde najdete vyčerpávající informace o archeologických novinkách

a dalších historických zajímavostech Jičínska, včetně regionální historie, kalendáře vlastivědných akcí, přednášek, odborných článků a též otázek a odpovědí. Zejména je třeba ocenit podrobný přehled středověkých panských sídel na Jičínsku, díky kterému jsem k dosavadním mně z literatury známým sídlům musel přidat návštěvu ještě asi 40 lokalit. Je zde uvedeno i tvrziště v **Kněžnicích** (okr. Jičín), které se rozkládalo v dolních Kněžnicích mezi domy čp. 74 a 90. Toto tvrziště nyní pravděpodobně beze stopy zmizelo (srpen 2015). V prostoru mezi uvedenými domy je nově postavený rodinný dům, v jehož okolí jsou zřejmě rozsáhlé terénní úpravy. Zbytky tvrziště se nám nepodařilo identifikovat.



Kněžnice. novostavba rod. domu pravděpodobně na místě tvrziště.

V malé osadě **Vlčkovice** na Voticku (okr. Benešov) najdeme pozůstatky vodní tvrže přestavěné v 18. stol. na zámek. Ten byl po konfiskaci po r. 1948 využíván k bytovým účelům a jeho údržba byla prováděna způsobem na tehdejší dobu obvyklým. Zřejmě proto byl koncem sedmdesátých let 20. stol. opuštěn a ponechán zcela svému osudu a chátrání. Dílo zkázy zde zanechala zejména voda, a to jak ta spodní z původních vodních příkopů, tak ta shora zatékající poškozenou střešní krytinou. V dnešní době (září 2015) si lze u vstupu do objektu přečíst sdělení, že „...akce obnovy kulturní památky Zámeček je v roce 2014 prováděna s využitím finančního příspěvku poskytnutého Ministerstvem kultury z Havarijního programu“. Kromě nové střešní krytiny na západním věžo-



Vlčkovice, severní křídlo zámku s renesančním zdívem.

vitěm přístavku však není žádnou obnovu vidět. Objekt je otevřený, bez oken, vrat a dveří. Pod opadávající fasádou severního křídla se objevují renesanční sgrafita. Stavba jeví vážné statické poruchy, kdy v několika místnostech narušené valené či křížové klenby drží pohromadě jen díky provizornímu podepření kůly a trámy. Někde je valená klenba stažena ocelovými dráty. V místnostech se hromadí nejrůznější nepotřebné haraburdí. Nádvoří je provizorně uzavřeno a využíváno k chovu drůbeže. Zdá se, že pokud v dohledné době nedojde k dosti nákladné záchraně této památky, poškození se stane nenapravitelným. Právem se tento objekt ocitl na stránkách díla J. Úlovce *Ohrožené hrady, zámky a tvrže Čech z roku 2005*. Zde je třeba upozornit na omyl ve stati o Vlčkovících, kde na s. 604 je fotografie, která je stranově převrácena a má chybný popis. Nejedná se o „jihovýchodní nároží zá-



Hradištko u Žeretic, tvrzíště.



Hradištko, zakrytá jáma v příkopu tvrzíště s pískovcovými kamenickými prvky.

padního křídla zámku se zbytky gotického zdiva tvrže“, nýbrž o severozápadní nároží severního křídla s renesančním zdivem.

Zástavba současně vsi **Hradištko** u Žeretic (okr. Jičín) leží uvnitř částečně zachovaného opevnění slovanského hradiště na návrší, které kdysi tvořilo jakýsi poloostrov nad dnes již zaniklým meandrem řeky Cidlina. Podle archeologických nálezů bylo místo přerušované osídleno již od pravěku. Na výše položené severní části hradiště (akropoli) dnes kromě vesnické zástavby najdeme kostel sv. Matouše, faru a školu. V ovocném sadu severozápadně od školy se rozkládá tvrzíště. Střední zatravněná plošina o průměru cca 11 m je obklopena příkopem a zčásti též valem, který zřejmě patřil již slovanskému hradišti. Dle dostupných údajů nejsou zatím z tvrzíště známy žádné archeologické nálezy. Při naší návštěvě dne 5. 9. 2015 jsme na tvrzíšti shledali zajímavé artefakty, které by mohly archeology zajímat. Při vnitřním okraji jihozápadní části příkopu je čerstvě vyhloubená jáma neznámého účelu o průměru cca 1 metr přikrytá lešenářskými podlázkami. Podlážky jsou zatěžkány pískovcovými obloukovými kameny, které pravděpodobně pocházejí z nějakého portálu. Podobné pískovcové články a další opracované kameny jsou poházeny okolo. Dále se vedle prohlubně nachází hromada vytěženého materiálu, který by mohl obsahovat zajímavé nálezy.

O. Slabý

Redakce se bohužel pozdě dozvěděla o dvou výstavách, na jejichž realizaci měly značný podíl pobočky KASu ve Zlíně a v Hradci Králové. V prvním případě šlo o výstavu **Klášteří a hradní architektura Francie** (2. – 25. 11. 2015 v Krajské knihovně Františka Bartoše ve Zlíně), jejímiž autory byli členové KASu J. Hoza a M. Zikmund. Ve druhém případě výstavu **Hrady, zámky a tvrže na vrších – ke 200. výročí narození Františka Alexandra Hebera** (23. 9. – 1. 11. 2015) pořádanou Muzeem a galerií Orlických Hor v Rychnově n. Kněžnou v Kolowratském zámku tamtéž uvedl člen KASu J. Slavík.

redakce

Zprávy z klubu Rada

Kontaktní adresa: KAS, Kopeckého sady 2, 301 36 Plzeň. Tel. 604261000, e-mail: rozember@post.cz. Internetové stránky: http://www.klub_augusta_sedlacka.cz.

Pro funkcionáře poboček: **Nejpozději do 10. března** je nutné zaslat Radě **Zprávy o činnosti** a **Zprávy o hospodaření poboček za rok 2015** na výše uvedené e-mailovou adresu jednatele Rady.

Pozor změní!!!! 17. ročník **konference Dějiny staveb** se nebude jako tradičně konat na zámku v Nečtinech, ale nově v **Centru stavitelského dědictví v areálu kláštera Plasy**. Termín zůstává nezměněn: 18. – 20. března 2016, přihlášky na pmikotta@post.cz, podrobnosti na www.evida.cz/shp. Členové KASu, kteří měli příspěvek na minulou konferenci a kterým účast nehradí zaměstnavatel, a též studenti denního studia, kteří zde představí alespoň poster, jsou osvobozeni od konferenčního poplatku.

Redakce Hlásky přeje čtenářům a hlavně autorům Hlásky v novém roce především hodně zdraví a badatelského nadšení. Opět musíme apelovat na členy klubu, aby posílali do Hlásky články, informace o vyšlých tiskovinách s kastelologickou tematikou a drobné zprávy o dění na hradech, zámcích a tvrzích do rubriky **Z hradů...** na e-mail: rozember@post.cz. Každý ze členů klubu, kdo přispěje do Hlásky (mimo „hlášení“ z poboček), bude mít příští ročník zdarma. **Bez Vašich příspěvků nebude moci Hláška existovat.**

Pobočka Plzeň

Kontaktní adresa: KAS, Kopeckého sady 2, 301 36 Plzeň. Tel. 604261000, e-mail: rozember@post.cz.

Podzimní autovycházku provázelo až neuvěřitelně krásné počasí a přesto se ve 4 autech účastnilo jen 12 lidí. Měla začít Karlštejnem a pokračovat přes drobné lokality na Točnick a Žebrák, avšak kvůli rezervaci na Karlštejn, stanovenou na odpoledne, probíhala opačně. Nejprve přišel na řadu Žebrák, kde byl vstup na věž až od 10 hod.; zatím však bylo možné si volně prohlédnout zříceninu. Od 10 hod. byl otevřen také Točnick, kam jsme v tu dobu právě dostoupali. Ke vstupnému 70 Kč byl ještě přiřazen příplatek 20 Kč „na indiány“, takže jsme museli při volné prohlídce snášet bubnování a „indiánský zpěv“. Zážitek z dýchající historie to znepríjemňovalo. Hrad poskytl mnoho různých architektonických zvláštností, které bylo možné fotit a o nichž bylo možno na místě diskutovat. Hrad je rozsáhlý a tak jsme se tu i přes indiány dost dlouho zdrželi. Pak už mnoho času na drobné lokality nezbývalo. Stihli jsme jen jednu – velké tvrzíště v chobotu Velkého rybníka pod Neumětely, z něhož pozůstává již jen část příkopu. V restauraci „U Horymíra“ jsme poobědvali a spěchali na Karlštejn. Od parkoviště u Berounky neuvěřitelnou pouťovou nabídkou nejruznějších občudků a restaurací jsme spěchali na hrad vzdálený 1,4 km s převýšením téměř 100 m (někteří s vypětím všech sil). Rezervace byla pro 10 lidí na okruh s kaplí sv. Kříže (330 Kč, zákaz focení, zákaz zvířat a dokonce zákaz tlumočení). Zbývající dva, kteří v kapli již byli, zvolili jiný okruh. Návštěva všech tří okruhů (i s povolením fotit v jednom z nich bez blesku) by přišla na 800 Kč. Karlštejn je monumentální, ale poznamenaný přestavbou architekta Josefa Mockera z poslední třetiny 19. stol. Udivoval nás např. nefunkční krb v přízemním skladišti viktualii, což byl Mockerův výmysl. Mimo polodrahokamů, maleb náboženských výjevů a portrétů světských a duchovních hodnostářů zaujal model husitského obléhání hradu (s obléhacími tábory a palebnými postaveními praků a bombard) a hromada střeliva – prakových koulí i koule z bombardy. Poté byla na nádvoří podzimní autovycházka ukončena.

Podzimní zájezd do Prahy byl poměrně hojně obsazen – z Plzně jelo 33 lidí a v Praze se přidali ještě čtyři. Ráno byla mlha a zima, ale přes den opět nádhra. Autobus zastavil nedaleko Pražského hradu; mohlo se zde jen vystoupit a pak musel odjet na parkoviště. K našemu velkému překvapení se za vystoupení (a nastoupení) na veřejné silnici vybíralo po padesátikoruně. Jeden z největších hradů světa byl přeplněn turisty, ale to se naší výpravy nedotýkalo – za laskavého doprovodu člena pražské pobočky KASu, pracovníka Památkové péče Kanceláře prezidenta republiky ing. arch. Petra Chotěbora, CSc., jsme (zadarmo) navštívili mimo stálou expozici Příběh Pražského hradu další, běžně nepřístupné prostory. V souvislosti se zostřenými bezpečnostními

opatřeními, za doprovodu policistů, jsme prohlédli románské suterény pod starým královským palácem a vystoupali na nejvyšší ochoz věže sv. Víta. Vladislavský sál bohužel nebyl v souvislosti s blížícím se státním svátkem přístupný. Více jsme toho nestačili, neboť na zevrubnou prohlídku by bylo potřeba mnoha dnů. Ing. Chotěborovi děkujeme za zasvěcený a poutavý odborný výklad jak na zmíněné výstavě, tak v ostatních prostorách. Další navštívenou památkou byl Vyšehrad. Proslulý rozlehlý areál skýtal možnost individuálně obdivovat různé druhy památek, od barokního opevnění po rotundu k základům knížecího paláce. Na zdejších hřbitově leží spousta českých velikánů, od buditelů přes herce až k Bicanovi či Matuškovi. Z valů se naskýtají nádherné vyhlídky na Prahu a Vltavu. Upozornění: v restauraci před Vyšehradem si (ze zvědavosti) dejte kachní paštiku nebo sulc. Nehledě k cenám jsou servírovány velmi podivným způsobem.

Podzimní schůze pobočky přijala dva nové členy a potvrdila funkcionáře a výbor ve stávajícím složení. Členové byli informováni o přípravě nových stanov. Na pravidelných schůzkách proběhla v říjnu ze září odložená akce (v září nebyl k dispozici projektor) T. Karla, na níž měli členové přinést zajímavé snímky a ostatní hádat, o které lokality se jedná. Někdy se to podařilo, někdy ne. V listopadu přednášel P. Míkota o opevněných místech na Elbě, v prosinci F. Kasl o egyptských hradech. Děkujeme.

Na podzimní „velké“ přednášce na univerzitě seznámil 18 přítomných dr. J. Hložek se staršími i nejnovějšími archeologickými výzkumy na hradech na Malši, především na Pořešíně a na tvrzi Tichá. **Další přednáška** se na univerzitě bude konat opět v zasedačce v Sedláčkově ul. č. 15, 2. patro, od 17. hod., a to **ve středu 17. února 2016**. Přednášet bude JUDr. Varhaník na téma „K problematice poznávání středověkých fortifikací“.

Pobočka Hradec Králové

Kontaktní adresa: Ing. Jiří Slavík, Nerudova 1210, 517 41 Kostelec n. Orlicí, e-mail: slavik@josefov.npu.cz, jaro-slav_cerny@centrum.cz.

Tradiční podzimní výlet hradecké pobočky KAS se konal v sobotu 10. října 2015 za příjemného podzimního počasí. Tentokrát jsme se vydali východním směrem do oblastí pod Jeseníky. Na programu byla návštěva Úsova, Sovince a Šternberku, který jsme nakonec z časových důvodů nenavštívili. Celá výprava se sešla u benzínové stanice v Moravské Třebové a odtud jsme se vydali na hrad Úsov založený ve 13. století jako královský hrad typu francouzského kastelu. Na Úsově jsme si nejprve prošli volně přístupné prostory, nádvoří a poté nás čekala prohlídka vnitřních prostorů objektu a také ochozu části hradby. Uvnitř je umístěno lesnické a lovecké muzeum s velkým množstvím loveckých trofejí z celého světa. Poté jsme důkladně prohlédli valy a příkopy výrazně zachované na východní a severní straně. Z Úsova jsme pokračovali na hrad Sovinec, jehož datace vzniku spadá do druhé třetiny 14. století. Na Sovinci nás čekala opět prohlídka s průvodcem. Na hradě zrovna pořádali akci – prohlídky hradních sklepů, které jsme si rovněž prohlédli. Většina účastníků výletu si pro obohacení znalostí o Sovinci nakoupila řadu informačních brožur a knížek o hradu a jeho historii. Nechyběl středověký jarmark, divadlo nebo ukázka středověkých řemesel. Důkladná prohlídka celého areálu nám zabrala tolik času, v dobrém slova smyslu, že jsme již zrušili návštěvu Šternberku, kde bychom stejně nestihli otevřít dobu



hradu. S postupujícím odpolednem se výrazně ochladilo a zvedl se vítr, tak část výpravy využila příjemné hospůdky při vstupu do hradu, kde jsme se zahřáli a nasýtli před dlouhou cestou k domovům. Podzimní výprava se zúčastnilo celkem devět výletníků z toho pět členů klubu (Čížek, Dvořák, Fišera, Slavík a Švejkar) a čtyři rodinní příslušníci.

J. Švejkar

Další informace od poboček redakce do uzávěrky tohoto čísla neobdržela.

Kontakty na ostatní pobočky:

Pobočka Zlín

Kontaktní adresa: KAS pobočka Zlín, MUDr. Jiří Hoza, Česká 4760, 760 05 Zlín. Tel. 737177346. E-mail: jihoz@post.cz. Int. stránky pobočky: <http://www.kaszlin.estranky.cz>.

Pobočka Praha

Kontaktní adresa: KAS Pobočka Praha, PhDr. Jiří Úlovec, Tř. Milady Horákové 133, 166 21 Praha 6 – Dejvice, e-mail: julovec@mvr.cz, Petr Valenta, geomess@volny.cz.

Pobočka Humpolec

Kontaktní adresa: KAS, pobočka Humpolec, Hradská 818, 396 01 Humpolec, E-mail: kocmani.hu@seznam.cz, frantisek.kocman@mesto-humpolec.cz, tel: 777347511. Internetové stránky pobočky: <http://www.hrad-orlik.cz>.

Pobočka Brno

Kontaktní adresa: Ing. Pavel Švehla, Ondráčkova 3, 628 00 Brno-Líšeň, e-mail: svehla.pavel@volny.cz.; Mgr. Bc. Josef Jan Kovář, Renneská tř. 416/39, 639 Brno, e-mail: josef.kovar@seznam.cz.

**Uzávěrka dalšího čísla: 10. 3. 2016
(vyjde v první dubnové dekádě 2016)**

HLÁSKA, zpravodaj Klubu Augusta Sedláčka. ISSN 1212-4974.

Vychází čtvrtletně. Toto číslo vyšlo v 1. lednové dekádě 2016.

Šéfredaktor Petr Rožmberský (rozmb@post.cz.), technický redaktor ing. Petr Míkota (pmikota@post.cz.), redaktor pro internet Milan Novobilský (klub_augusta_sedlacka@centrum.cz.).

Adresa redakce: Klub Augusta Sedláčka, Kopeckého sady 2, 301 56 Plzeň.

Vydává Klub Augusta Sedláčka za přispění statutárního města Plzně.

Registrováno pod značkou OK UmP 23/1991. 350 výtisků.

2016 Plzeň