

Sídlo rytíře Kryštofa z Týna – hrad Starý Hrožňatov na počátku 16. století

Jan Boukal

Zámek Starý Hrožňatov (okr. Cheb) tvoří zdaleka viditelnou dominantu Chebska. Původně byl tento zámek hradem, o čemž dodnes svědčí jeho výšinná poloha, románská věž zakončená cimbuřím a některé z vnitřních konstrukcí, které však běžný návštěvník tohoto místa nespapí, neboť zámek je soukromým majetkem. Dějiny tohoto sídla byly již zpracovány mnohokrát.¹⁾ O to více překvapí, jak málo pozornosti dosavadní bádání věnovalo jednomu z vlastníků někdejšího hradu, z jehož pozůstalosti se nám zachoval pramen zcela jedinečné povahy. Tímto pramenem je vlastní životopis rytíře Kryštofa z Týna, který sepsal roku 1516 a jenž mimo jiné přináší i drobné zprávy o jeho sídle.²⁾

Když rytíř Kryštof z Týna hrožňatovský hrad koupil, měl za sebou již poměrně dlouhou a úspěšnou kariéru. Narodil se roku 1453 na tvrzi v Týně u Sokolova (dnes součást obce Lomnice). Ve věku 18 let byl vyslán svým otcem Hildebrantem na cestu do světa s jedním zlatým. Zpočátku směřovaly jeho kroky do Řezna, odkud se dále plavil po Dunaji do Vídně. Zde se setkal s vlivným příbuzným, který mu pomohl získat službu na hradě Gurkfeld v Kraňsku (dnes Krško, Slovinsko) a poté na hradě Friedau ve Štýrsku (Ormož, rovněž Slovinsko). Záhy se Kryštof z Týna ocitnul v armádě římského krále Fridricha III., který tehdy válčil s Matyášem Korvínem. Kryštof z Týna sloužil ve vojsku pod velením českého hejtmána Václava Vlčka z Čenova. Kryštofův vliv v alpských zemích neustále vzrůstal a na počátku 80. let 15. století byl dokonce jmenován králem Fridrichem správcem jeho hradů v Istrii. Za vrchol Kryštofovy kariéry lze považovat jeho jmenování do úřadu místodržícího („zemského správce“) v Kraňsku. Jakožto místodržící byl pověřován římským králem různými důležitými úkoly, např. jednáním s italskými městy či ztrestáním odbojného rytíře Erazima Jamského čili Luegera, jehož Predjamský hrad Kryštof obléhal se „třemi velkými puškami“ a dobyl jej.³⁾

Ještě za života Fridricha III. Kryštof Kraňsko opustil. Roku 1489 jej nacházíme ve společnosti jeho otce, který tehdy prodával svůj statek Wundreb (Odrava). V 90. letech 15. století a na počátku 16. století se Kryštof živil službou různým pánům. Sloužil waldsaskému klášteru, poté králi

Vladislavovi jako tlumočník a delegát a coby válečný kondotíer verboval vojáky, kteří se účastnili landshutské války. Od devadesátých let 15. století až do koupě Hrožňatova se Kryštof z Týna psal dle Schönfichtu, přičemž není jasné, o který Schönficht se jedná.⁴⁾

Roku 1506 přikoupil rytíř Kryštof ke svým dosavadním majetkům hrad Starý Hrožňatov blízko Chebu od bratrů Lorenze a Albrechta Frankengrünerů. Tento hrad se pak stal rodovým sídlem rytířů z Týna na více než sto let. V chebském archivu je dodnes zachován opis kupní smlouvy z roku 1599.⁵⁾ Dva roky po koupi hradu vystavěl Kryštof

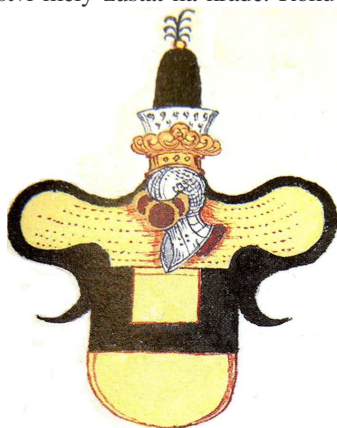


Zámek/hrad Starý Hrožňatov, stav po rekonstrukci (foto autor květen 2013).

na hradě pekárnu a nechal zastřešit hradní ochozy. V blízkosti hradu vznikl rovněž nový kravín z cihel, zastřešený doškovou krytinou. Někdy před rokem 1508 vznikl v Hrozňatově pravděpodobně kostel či kaple, neboť je nám známo z Kryštofova ustanovení, že hrozňatovský kněz tehdy sloužil mši za zesnulého komtura chebské komendy řádu německých rytířů. Snad se mohlo v případě tamního svatostánku jednat o předchůdce mladšího zámeckého kostela. Jelikož nebylo v potocích na hrozňatovském panství mnoho ryb, Kryštof z Týna pojal úmysl do těchto potoků nějaké ryby vysadit. V hornofalckém Poppenreuthu zakoupil pstruhy, které vypustil do Mohelského potoka pod svým hradem. Měl však problémy s přívodem většího množství vody do potoka pomocí potrubí, neboť voda jím netekla tam, kam měla a stálo jej mnoho námahy, než se mu podařilo tento problém vyřešit.⁶⁾ Špatně tekoucí potrubí však nebylo ničím ve srovnání s tím, co již brzy na Kryštofa z Týna čekalo.

Cheb a jeho okolí ohrožoval na počátku 16. století svými nájezdy zemský škůdce Jiří Cedvic. Ten útočil nejen na chebské měšťany, ale též na mnohé ze svých šlechtických sousedů, kteří s Chebskými spolupracovali. Cedvicovi spojenci Kryštofa koncem listopadu roku 1508 zajali a uvěznili jej na svém hradě nedaleko Kronachu. Kryštofovi se však jedné noci podařilo přemoci svého hlídače a oknem vyskočit ven. Celou noc běžel spoře oděný zimní krajinou, dokud nedorazil do Kronachu, kde potkal své někdejší pány, kteří mu pomohli, a on se tak mohl vrátit domů. Obléhání Cedvicova hradu v Libé Chebskými se však Kryštof nejspíš nezúčastnil, byť se s tímto tvrzením v literatuře setkáváme. Na přelomu let 1509 a 1510 se Kryštof objevil v Praze, kde se tehdy jednalo o obnovení lenního závazku některých hornofalckých hradů a měst k České koruně. Kryštof byl jednou z klíčových postav těchto jednání a dokonce byl králem Vladislavem Jagellonským pasován na rytíře.⁷⁾

Roku 1510 začal Kryštof hrozňatovský hrad vybavovat nábytkem. Nechal si vyrobit dvě skříně a v následujícím roce pak ještě jednu čtverhrannou skříň, jejíž tvůrce Jorga a Passnera ve svém životopise za jejich dílo pochválil. Kromě toho si tehdy pořídil ještě jednu malou skříňku. K hradu patřily rozsáhlé pozemky, pokryté lesy a poli. Dle Kryštofova doporučení měli jeho dědicové dávat obilí knězi jako obročí, zatímco kuřata, sýry, vejčeka a další jiné komodity z hrozňatovského panství měly zůstat na hradě. Roku 1514 nechal Kryštof z Týna postavit malý domek pro hrozňatovského kněze blízko poplužního dvora. Následně přikázal, aby byl v domku vyhlouben sklep. Tento domek byl dokončen o dva roky později.⁸⁾ Mezitím přišla v červenci 1515 povodeň a odnesla s sebou několik domů. Přímou v Hrozňatově si voda vzala tři domky, které pak nechal Kryštof znovu postavit, neboť mu na jeho poddaných



Erb rodu rytířů z Týna z tzv. dírenského erbovníku (barvy: štít zlatý, znamení na něm a klenot černý, pokrývadla černožlatá).

záleželo.⁹⁾ Někdy krátce poté si místní mlynář vystavěl nový mlýn, jehož náhon vedl skrze panské pozemky. Kryštof tedy s mlynářem sepsal smlouvu, dle které měly ryby z náhonu navždy patřit hrozňatovské vrchnosti a nikoliv mlynářovi a jeho dědicům.¹⁰⁾ Na samém sklonku svého života nechal rytíř Kryštof nově vystavět velkou komnatu hrozňatovského hradu z nových cihel, zatímco v křídle hradu nad kuchyní využil během stavebních úprav starých cihel. Podlahy v komnatě nad velkou komnatou a v komnatě ještě o patro výše „až u komínu“ nahradil novými.¹¹⁾ Bohužel je prakticky nemožné tyto zajímavé zprávy propojit s konkrétní terénní situací.¹²⁾

Kryštof z Týna byl dobrotivým pánem svých poddaných, kteří se živili převážně zemědělstvím, těžbou dříví a rašeliny a rybolovem. Dokonce mu nevadilo, když si jeho lidé postavili své včelí úly přímo v hradním příkopu. Samotný Kryštof měl v hradním příkopě vysazeny tři hrušně, které zde vysadil ihned poté, co hrad koupil.¹³⁾ Roku 1516 se rozhodl, že pro své potomky sepíše paměti, aby věděli, že svých majetků nabyli poctivou službou.¹⁴⁾ Kryštofův spisek jim měl sloužit rovněž jako jakási hospodářská instrukce, neboť obsahuje informace o dávkách z různých vsí v okolí hradu. Jedná se o zcela unikátní pramen pro poznání života v pozdním středověku. Přesto byl tento pramen českými historiky dosud spíše opomíjen. Kryštofovo panství po jeho smrti příliš neprosperovalo a jeho pravnukové pak byli z důvodu finanční nouze roku 1605 donuceni panství prodat. Nedlouho poté rod rytířů z Týna vymřel po meči.

Poznámky: **1)** Přehled literatury o Starém Hrozňatově viz Karel, T. – Knoll, V. – Krčmář, L.: Panská sídla západních Čech – Karlovarsko. České Budějovice 2009, s. 155-156. Podrobně o dějinách a stavebním vývoji viz Anderle, J. – Knoll, V.: Dějiny a stavební vývoj hradu, zámku a zámeckého kostela ve Starém Hrozňatově (Kinsbergu), Průzkumy památek XVI/2009, č. 1, s. 17-44. **2)** O Kryštofovi z Týna existuje poměrně značné množství literatury, ale i přesto není tato zajímavá postava v Čechách příliš známá. Informace o něm lze čerpat např. z těchto prací: Wolf, J.: Eine Selbstbiographie aus dem Anfange des 16. Jahrhunderts, Mittheilungen des Vereins für Geschichte der Deutschen in Böhmen 2/1863, s. 67-73; Jánský, J.: Z dob králů dvojho lidu a loupeživých rytířů. Praha 1993, s. 37-51; Bláhová, M.: Obnovení lenního svazku šestnácti měst a hradů v Horní Falci k České koruně na podzim roku 1509. Osobní vzpomínky diplomata a tlumočnicka. In: Mikulec, J. – Polívka, M. (ed.): Per saecula ad tempora nostra. Sborník prací k šedesátým narozeninám prof. Jaroslava Pánka I. Praha 2007, s. 133-136; Boukal, J.: Rytíř Kryštof z Týna. Válečník a diplomat pozdního středověku. Nepublikovaný rukopis bakalářské práce obhájené na FF UK. Praha 2013. Zde podrobně citace; Boukal, J.: Rytíř Kryštof z Týna – život válečníka a diplomata na sklonku středověku, Sokolovsko 4/2013, č. 3, s. 15-17. Kryštofův text byl částečně edičně vydán: Wolf, A. (ed.): Die Selbstbiographie Christophs von Thein. 1453-1516. In: Archiv für österreichische Geschichte 53. Wien 1875, s. 105-123. Rukopis je dochován v opise z konce 16. stol. a uložen v Státním oblastním archivu (dále SOA) Cheb, fond I, karton 393, fascikl 528, A2293/44. **3)** Podrobně Boukal, J.: Rytíř Kryštof z Týna. Válečník a diplomat pozdního středověku. Nepublikovaný rukopis bakalářské práce obhájené na FF UK. Praha 2013, s. 15-21. **4)** Citace v pozn. 3, s. 21-25. O prodeji Wundrebu viz Staatsarchiv Bamberg, fond Waldsassen Urkunden,

signatura 873. Dostupné online na stránkách: <http://monasterium.net/mom/DE-StAAM/Waldsassen/873/charter> [2. 6. 2015]. V případě Schönfichtu se může jednat o Schönficht u Tirschenreutu nebo dnes již neexistující Smrkovec ve Slavkovském lese. **5)** SOA Cheb, fond 1, karta 393, fascikl 528, A 2293/ 3 (4). **6)** Poslední cit. v pozn. 2, s. 115, v rukopise s. 46-47; citace v pozn. 3, s. 43. Srovnej dílo citované jako druhé v pozn. 1, s. 25. **7)** Podrobně Siegl, K.: Die Fehde Eggers mit Ritter Jorg von Zedwitz auf Liebenstein. In: Mitteilungen des Vereins für Geschichte der Deutschen in Böhmen 55. Prag 1917, s. 1-98; K dějinám hradu Libá a rodu Cedviců Knoll, V. – Úlovec, J.: Historie hradu a zámku Liebenstein v Libé. In: Castellologica bohemia 12. Praha 2010, s. 255-291.

O Kryštofově útěku viz dílo cit. jako druhé v pozn. 2, s. 40-43. O jeho aktivitách v Praze viz třetí cit. v pozn. 2, s. 133-136. **8)** Poslední cit. v pozn. 2, s. 121, v rukopise s. 62-63. **9)** Poslední cit. v pozn. 2, s. 121, v rukopise s. 64. **10)** Poslední cit. v pozn. 2, s. 123, v rukopise s. 68-70. **11)** Poslední cit. v pozn. 2, s. 121, v rukopise s. 64. **12)** Nejedná se o ojedinělou situaci, viz Gabriel, F. – Kursová, L.: Informace historických pramenů o středověkých sídlech a problémy s jejich interpretací, Časopis Společnosti přátel starožitností 3/2011, s. 134. Podoba hrozňatovského hradu v pozdním středověku je obtížně rekonstruovatelná. Viz druhá cit. v pozn. 1, s. 32. **13)** Citace v pozn. 3, s. 39-43. **14)** Krátce po sepsání svého spisku Kryštof nejspíše zemřel. Panství po něm zdědili synové Kryštof II. a Linhart.

Tyrolské klauzy

Petr Mikota

Tyrolsko je hornatá země. Horské hřbety ohraničují jednotlivá údolí, která tak představují jednotlivé kraje. Dolinami a průsmyky vedly již od starověku udržované obchodní cesty. Na mnoha místech se údolí zužují do skalních soutěsek. V těchto místech byly budovány ve středověku silniční uzávěry, nazývané klauzy (z latinského claudere – uzavřít).¹⁾ Využívaly se zpravidla k výběru cla. Údolí bylo přehrazeno zdí, do níž byl vložen opevněný objekt se dvěma branami a dalšími pomocnými stavbami. Mezi branami probíhalo celní odbavení.

Tato zajímavá opevnění nemají v našich zemích obdobu. Ať je to hrad, město, opevněný kostel či vojenská pevnost, to vše mělo kolem sebe uzavřenou hradbu. Základem klauzy je naproti tomu jen jeden úsek hradby, který se přimyká na obou koncích ke strmému svahu nebo k vodnímu toku. V blízkosti klauzy byly někdy stavěny další pevnosti. Ty byly určeny k obraně před nepřátelskou armádou, zatímco klauza měla jako hlavní účel výběr cla a odolná byla jen proti menším skupinám útočníků. Tyrolská kastelologie proto zavádí pro tento typ opevnění samostatnou kategorii.²⁾

Celní organizace

Výběr cla byl právem panovníka, který zpravidla toto právo pronajímal. Kromě cla se vybíralo mýto, které sloužilo k údržbě silnic, mostů či brodů. V praxi se oba poplatky často zaměňovaly. Existovalo mnoho výjimek, řada měst či klášterů získalo různá privilegia a úlevy. Výběřci mýta si někdy počínali svévolně a obohacovali se na úkor panovníka. To vše snižovalo výnos cla pro stát.

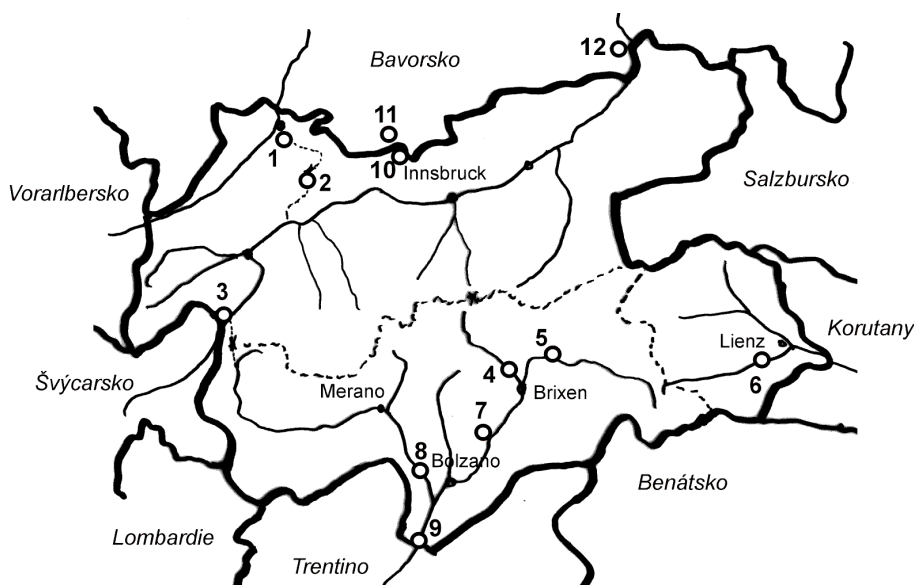
Chaotické středověké poměry se začaly měnit až za vlády Ferdinanda I. v roce 1528, kdy byl vydán první moderní celní sazebník. Celní organizace byla dobudována počátkem 17. století. V roce 1775 byly v rámci monarchie zrušeny

některé celní hranice a vytvořeno jednotné celní území zahrnující tyto země: Čechy, Morava, Slezsko, Rakousy, Štýrsko, Korutany, Krajina, Gorice a Dalmácie. Výjimku měly stále ještě Cheb a Plzeň (jejich zvýhodněné postavení mělo kořeny již ve středověku³⁾). Roku 1784 byla připojena Halič a zrušeny výsady Chebu a Plzně. V roce 1825 byly konečně odstraněny celní hranice s Tyrolskem a Vorarlberskem.⁴⁾ Teprve potom se staly tyrolské klauzy zbytečné a byly opuštěny nebo použity k jiným účelům.

Klauzy

Následující výčet vychází z citovaných pramenů a dalších zdrojů na internetu, doplněných autorem podle informací získaných na místě.

Altfinstermünz. Za obcí Pfunds v místě, kde opouští stezka údolí Innu a stoupá k průsmyku Reschenpass, byl již v době římské postaven most. Ten byl ve středověku doplněn řadou pevnostních budov, až vznikla kompaktní stavba celnice opírající se na jedné straně o strmou skalní stěnu a na druhé straně o prudký tok řeky. Současnou



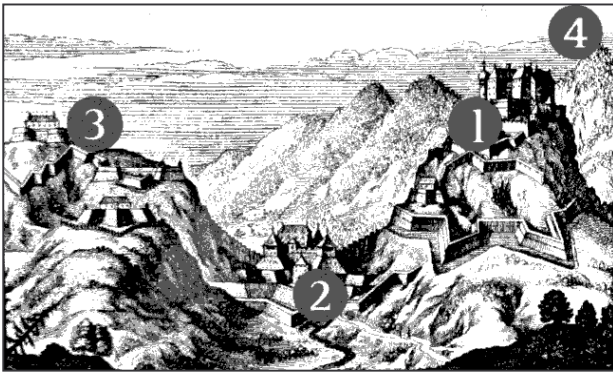
Území historického Tyrolska s vyznačením klauz. Čárkovaně dnešní státní hranice mezi Rakouskem a Itálií. **1** – Ehrenberger Klause, **2** – Fernstein, **3** – Altfinstermünz, **4** – Brixener Klause, **5** – Mühlbacher Klause, **6** – Lienzer Klause, **7** – Kolman, **8** – Terlan, **9** – Salurn, **10** – Porta Claudia, **11** – Leutascher Schanze, **12** – Kufstein.



Altfinstermünz, jižní brána klauzy, vlevo vede hradba přimykající se ke skalní stěně (foto P. Mikota 2013)



Lienzer Klause (<http://www.panoramio.com/photo/408496>, [6.9.2015]).



Pevnosti na obranu Ehrnbergské soutěsky. 1 – hrad, 2 – klauza, 3 – Fort Claudia, 4 – Schlosskopf (informační tabule u objektu).



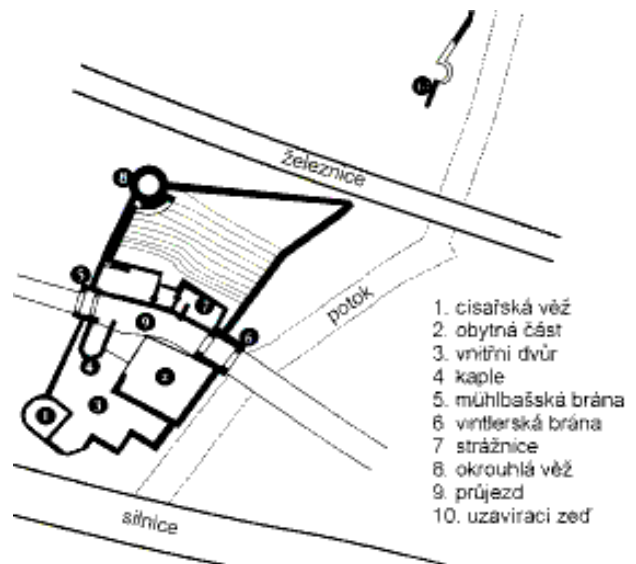
Mühlbacher Klause (foto P. Mikota 2010).



Podoba Ehrnberské klauzy v r. 1606 (informační tabule u objektu).

stavbu začal budovat roku 1473 vévoda Zikmund. Na pravém břehu stojí průjezdní opevněný dvůr (klauza), uprostřed Innu mostní věž se zachovaným cimbuřím a tzv. smolným nosem, odkud se mohla lít vroucí smůla na nezvané hosty. Klauza je volně průchodná, v části budov je muzeum. Stavba je v majetku spolku, který ji opravuje a postupně doplňuje interiéry dobovým vybavením.

Brixener Klause. Severně od Brixenu na stezce od Brenerského průsmyku byla na přelomu 12. a 13. století postavena klauza opevněná hradbou. Byla mnohokrát centrem válečných útoků. Po roce 1803 byla opuštěna. V blízkosti



Mühlbacher Klause – půdorys (informační tabule u objektu).

byla postavena v letech 1833-1839 mohutná vojenská pevnost Franzenfeste.

Ehrenberg. Historická cesta Via Claudia jdoucí údolím Lechu z Bavorska na jih, opouští v městě Reute tok řeky a prochází úzkým průsmykem do doliny Loisu. V těchto místech bylo postupně vybudováno několik opevnění: roku 1293 hrad, v letech 1317-1480 klauza, v letech 1607-1609 doplněná o bastiony, roku 1645 pevnost Claudia, roku 1741 pevnost Schlosskopf na protějším

kopci. Dnes je v klauze expozice Burgenwelt věnovaná hradům a životu na nich.

Fernstein. Z průsmyku Fernpass (1210 m n. m.) klesá cesta prudce k jezeru Fernsee. Zde přímo na cestě byl ve 14. století postaven hrad Fernstein, který plnil rovněž funkci klauzy. Obchodní cesta prochází dvěma branami s celním prostorem mezi nimi. Nad tím se potom tyčí zřícenina hradu. Vévodové si v 15. století postavili na ostrůvku v jezeře pohodlný lovecký zámek, aby nebyli rušeni provozem na silnici. Hradu potom zůstala jen funkce celnice. V okolí jsou na staré cestě dochovány vyjeté stopy po kolech formanských vozů a opěrné zdi staré stezky. V klauze je dnes přepychový hotel.

Kollman. Celnice na brenerské silnici nedaleko od města Klause. Postavena byla roku 1483 a fungovala do roku 1829. Je dobře zachovaná, včetně malovaného červenobílého kvádrování na fasádě.

Lienzer Klause. Na druhém konci Pustertalu, již v údolí řeky Dráva nedaleko od Lienzu stojí velmi dobře zachovaná Lienzer Klause. Nachází se na levém břehu řeky nad současnou silnicí a to jí zachránilo před poškozením. Původní středověká část byla později doplněna bastiony.

Mülbacher Klause. Na významné komunikaci spojující dolinu Pustertal s údolím Eisacku byla klauza postavena v letech 1464-1487 za vévody Zikmunda. Stavba byla za války s Francouzi v roce 1809 poškozena, ale její střední část s branami a celnicí je stále dobře zachovaná. Postranní zdi vedoucí ke svahu hor a na druhé straně k řece byly poškozeny výstavbou železnice a silnice.

Klause von Terlan. Leží na Via Claudii v údolí Etsch v místě, kde se dolina zužuje pod hradem Neuhaus. Postavena byla v roce 1288. Dnes jsou zachovány jen malé zbytky.

Srovnání se situací v Čechách

Na našem území byly rovněž stavěny stanice k výběru cla a mýta. Svědčí o tom místní a pomístní názvy typu Mýto. Kupodivu jich není mnoho. Vzhledem ke konfiguraci terénu se u nás nedochovalo podobně řešené silniční uzávěry – klauzy – jako v alpských zemích. Výjimkou mohou být oblasti pískovcových skal, kde je terén pro taková opevnění vhodný. Zde také nalezneme dobrý příklad v opevnění Karlsfriedu na pomezí Čech a Lužice, kudy procházela Žitavská stezka. Byl postaven roku 1357. Kromě skalního hrádku je zde dosud patrná opevněná linie přehrazující údolí pod hradem. Jednoduchý val s příkopem je na protilehlé straně od hradu zakončen obdélným objektem. Uvádí se, že na severozápadě přiléhá k úpatí hradního ostrohu ohrazený celní dvůr se dvěma branami, jimiž procházela obchodní cesta. Zbytek údolí mezi dvorem a úpatím Heidebergu přehrazoval asi 300 m dlouhý val s příkopem, který nutil obchodníky projet celním dvorem a zaplatit v něm clo.⁵⁾

Lze předpokládat, že i ostatní celnice byly vybaveny různě propracovaným systémem zábran, které nutily kupce projíždět mýtním místem. Zde je tedy možnost dalšího výzkumu. Podobný typ liniového přehrazení údolí nacházíme i u horních měst jako je Jáchymov nebo Krupka. Zde se však nejednalo o jednoúčelovou celnici, ale o součást městského opevnění.⁶⁾

Poznámky: **1)** V němčině se tyto stavby nazývají rovněž Talspere Burg, ve Švýcarsku Letzi. **2)** Südtiroler Burgenkarte, Bozen 1995. **3)** Zlatá bula císaře Zikmunda z 19. 9. 1434. **4)** Kolektiv: Celnictví v Československu. Praha 1982. **5)** <http://www.luzicke-hory.cz/mista/index.php?pg=zmkarlc> [20. 5. 2015]. **6)** Karel, T.: Opevnění horních měst. In: Proměny montánní krajiny. Loket 2013.

Zvířetice v běhu času

Martin Vaistauer

Gotický hrad nad stejnojmennou vsí Zvířetice (okr. Mladá Boleslav) byl založen ve druhé polovině 13. století členem rodu Markvarticů. Prvním známým držitelem byl Zdislav z Lemberka, užívající od roku 1287 přídomku „ze Zvířetic“. Hrad, chráněný ze tří stran vysokým břehem a hlubokými koryty, měl zhruba obdélníkový půdorys a dvě věže; severní, asi 9,5 m v průměru, strážila vstup do hradu, nástavbou v 16. století dostala další patro; druhá věž stála v protilehlém nároží (průměr necelých 9 m). Obytná křídla byla u obvodových zdí hradu. V 16. století byl hrad přestavěn na renesanční zámek; byl obydlen do roku 1720, kdy po zásahu blesku vyhořel a časem pak zpusťl.

Rozsáhlé zříceniny zvířetického hradu a zámku (271 m n. m.) změnily nedávno svého majitele (tímto je aktuálně nedaleké město Bakov nad Jizerou). Starobylé sídlo dávných mocných pojizerských pánů se tak probouzí po letech dřimoty do další etapy své dlouhé existence. Tento článek chce přiblížit něco málo z již relativně rozsáhlého objemu rekonstrukčních prací, které zdejší jedinečné zříceniny promyšleně zachraňují pro další a další generace nadšených obdivovatelů. Vřelý dík všem, kterým není osud zdejšího starého šlechtického sídla lhostejný.

Osobně mám ke zdejšímu „hrado-zámku“ vřelý vztah již od raného dětství. V 80. letech minulého století jezdili jsme na zdejší zříceninu na letní tábory, které se konaly

v rámci tehdejšího hnutí Brontosaurus. Jedinečné Zvířetice se v té době staly další mojí doživotní srdcovou záležitostí. Zdejší záchranné práce proto sleduji s nebývalým zaujetím, a jsem moc rád za každý znovu usazený kámen do zdejších starobylých zdí.

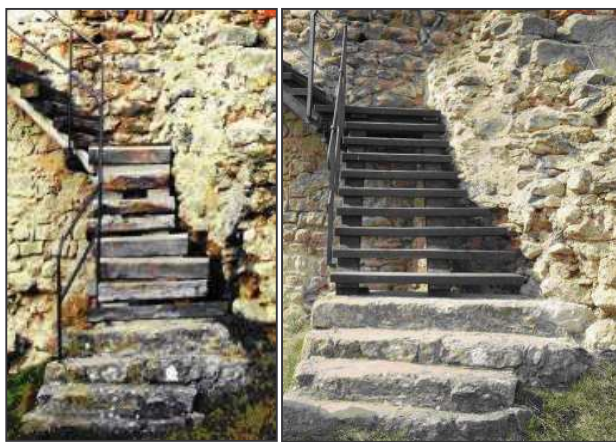
Srovnání první: (pohled na zvířetickou věž od studny). Oba snímky staré zvířetické věže od sebe dělí propast dlouhých osmnácti čínorodých měsíců. Jak je na první pohled zřejmé, došlo k výměně více než 70 let starého přístupového schodiště, které spojuje nádvoří hradu s výše umístěným vstupem do mohutné zvířetické věže. Nové schodiště plně respektuje ducha původní prvorepublikové přístupové komunikace. Jako hlavní nosný prvek posloužily opětovně kolejnice, dřevěné konstrukce (schůdky a chodníčky) jsou z poctivě natřeného zdravého dřeva, bezpečí návštěvníků pak zajišťuje nové vkusné kované zábradlí (původní zábradlíčko bylo zhotoveno pouze ze slabých trubek). Pozorné oko zaznamená i čerstvě vyspravenou kavernu v pískovcovém zdivu paty zvířetické věže.

Srovnání druhé: (zvířetická věž – první stupínky přístupového schodiště). Jak je z porovnání obou snímků patrné, prošly první čtyři kamenné stupně očištěním, vyspravením a zpevněním (na maltu). Navazující strmé dřevěné schůdky (patrně nejméně pohodlná část



Pohled na zvířetickou věž od studny (vlevo říjen 2013, vpravo duben 2015).

původního schodiště) byly nahrazeny významně schůdnější konstrukcí. Jak je ze snímku patrné, zvýšil se zde počet dřevěných schůdků (původně měl tento díl stupňů osm, nyní je jich deset). Za pozornost stojí také zábradlí, které je nejen pevnější, ale i umělecky mnohem lépe zpracované. I nezkušený pozorovatel navíc zaznamená některá drobná vyspravení (taktéž již na maltu) zdiva prastaré zvířetické věže. Při výstupu na vyhlídku zvířetické věže napočítáte nově celkem 110 rozličných schodů, schůdků a stupínků.



Zvířetická věž – první stupně přístupového schodiště. (vlevo říjen 2013, vpravo duben 2015).

Srovnání třetí: (zvířetická věž – přístupová komunikace). Uvedené dva snímky nezachycují, bohužel, autentické místo. Zaznamenávají však dva navazující úseky jednoho a téhož schodiště, které spojuje nádvoří hradu s výše položeným vstupem do nitra věže. Jak je patrné, je povrch přístupové komunikace pohodlnější – a tím i bezpečnější. Nepatrně širší je též odpočívadlo, které je umístěno nad hradní přístupovou brankou pro pěší.

Srovnání čtvrté: (Zvířetice – pohled z věže na přístupovou lávku). Pohled z výšin zvířetické věže na současný vstup do hradu zachycuje změnu uplynulých měsíců snad nejmarkantnější. Místo vedle letité úzké lávky pro pěší zaujal nový pevný dřevěný most. Širokou branou pro vozy tak znovu mohou projíždět (po cca 300 let trvajících



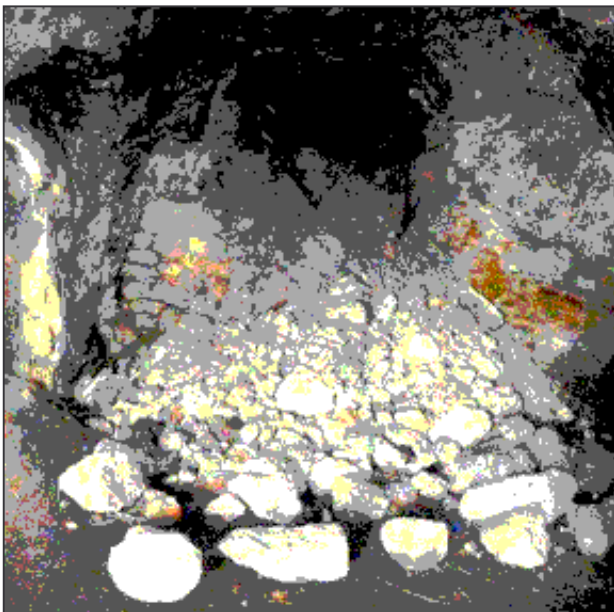
Zvířetická věž – přístupové schodiště (vlevo říjen 2013, vpravo duben 2015).



Zvířetice – pohled z věže na přístupovou lávku (nahore říjen 2013, dole duben 2015).

„výluce“) rozličné dopravní prostředky. V rámci pečlivé rekonstrukce došlo též k opravě původního masivního obdélníkového opěrného pilíře přemostění a k následnému návozu drobného kamene k okrajům nového mostu. Osobně tento počín vítám s otevřenou náručí. Stále mám totiž v živé paměti nemilou příhodu, jíž jsme byli relativně nedávno přímými svědky. Jednoho letního deštivého dne (tuším, že roku 2003) zde došlo k poměrně kuriózní nehodě. Lávku se v ten den odhodlal překonat jezdec na koni. Bohužel, na vlhkém dřevěném povrchu se koni smekla kopyta. Kůň tak nakonec zůstal ležet na břiše na úzké lávce, s nohama třeticíma pod zábradlím nad příkopem. Nečekaně uvězněnému koníkovi na svobodu museli nakonec pomoci až hasiči. Zle vyhlížející nehoda nakonec skončila pouze několika odřeninami.

Další zvířetické novinky: Další fotografie je uvedena již bez navazujících komparačních snímků. Četné roky bylo zadní čelo jedné z dochovaných komůrek starého paláce dočasně „vyztuženo“ starými lešenářskými trubkami, které dlouhodobě vzdorovaly značnému tlaku balvanů ze zříceného zdiva. Síly přirozeného rozpadu a rozkladu jsou však stále v činnosti. Bohužel, i na zvířetickém hradě tak nedávno došlo k další z dílčích destrukcí a zříceného zdivo se provalilo dovnitř.



Zvířetice, starý palác – destrukce provizorní výztuže (duben 2015).

Při pohledu z výšin velké věže vidíme současnou přístupovou turistickou komunikaci pro pěší (původní

komunikace do zvřetického hradu a zámku běžela k jeho branám v trochu odlišné stopě). Úzká klikatící se pěšina (vyšlapaná v jílovitém podkladu) sice míří k hradní brance téměř nejkratším směrem, tato „vymoženost“ je však vykoupena strmým závěrečným stoupáním. V čase, kdy je kluzký povrch pěšinky poznamenán padající vodou, ocení turista – a to více než kdy jindy – přítomnost pevné zábrany. Tato byla vztyčena na místě původního letitého dřevěného zábradlí.

Novinkou zvřetického hradu je též nová naučná stezka. Tato má svůj počátek u žluté zrekonstruované budovy Informačního centra – to je umístěno poblíž zahradní železnice v Podhradí. Celkem sedm čtivých informačních panelů obsahuje poměrně široké spektrum vztažných dějepisných a zeměpisných událostí. Poslední informační panel je pak lokalizován u nového mostku do zvřetického hradu. Pro návštěvníky podzvřetického infocentra je vyhrazeno nevelké parkoviště u jeho budovy.

Samým závěrem si nemohu odpustit drobnou zmínku o zahradní železnici, která se již jistý čas nachází na jedné zahradě v přílehlé obci Podhradí. Nejen děti ocení možnost případného svezení se miniaturním parním vláčkem, s výhledem na nedaleké zvřetické ruiny.

Poznámky: 1) Kolektiv autorů: Český ráj a Podkrkonoší. Praha 1989, s. 365.

Tvrz a další panská sídla v Kozlově I. část

Petr Rožmberský

Ves Kozlov (okr. Strakonice) se rozkládá na pravém břehu řeky Otavy. Na levém břehu řeky proti Kozlovu leží Střelské Hoštice. Tato aglomerace se nalézá mezi Horažďovicemi a Katovicemi, respektive Strakonice, 4,5 km jihovýchodně od Horažďovic. O tvrzi a vsi Kozlově již v roce 1892 napsal monografii a vydal ji vlastním nákladem August Sedláček.¹⁾ V roce 1896 napsal o tvrzi Kozlově stať ve svých Hradech²⁾ a potom se objevila informace o ní v Hradech nakladatelství Svoboda z roku 1985.³⁾ Objevuje se v díle o tvrzích na Strakonicku z roku 1986,⁴⁾ ale další obdobná encyklopedická díla již kozlovskou tvrz neznají,⁵⁾ i když v roce 1987 v regionální historické literatuře bylo o Kozlovu velmi podrobně pojednáno.⁶⁾ V Kozlově však nebyla jen tvrz, ale ještě další sídla společenských elit, kastelologii (mimo posledně uvedeného díla) dosud unikající.

Tvrz a ves

Někdy na počátku 14. století prodal Vilém ze Strakonice buď celou ves Kozlov, nebo její část Bohuňkovi z Mladějovic, jenž měl v erbu kozla. Tím si vysvětlíme, proč tvrz a dvůr postavené proti Hošticím na pravém břehu, obdržely jméno Kozlov, říká Sedláček v monografii.⁷⁾ Jazykovědci ovšem vysvětlují vznik jména vsi z příjmení Kozel,⁸⁾ což v tomto případě patrně nebude správně. Ale ani Sedláčkova domněnka o prodeji celé vsi nebo její části nebude dobře, neboť když se oddělil od otce Bohuňka jeho syn Chval, postavil si podle další Sedláčkovy domněnky tvrz na (pozdější) Kozlově.⁹⁾ Chval z Hoštic a z Kozlova potom 17. března 1347 prodal část dědin od svého kozlovského popluží svým poddaným lidem nákupním právem (emfiteuticky). Byli to Bartuš, Valkun, Václav, Jakub, Hostivít a Vavruš po lánu, Vaněk, Pešek, Vaněk, Jan, Jan,

Dašek, Vavřinec a vdova Slava po půl lánu.¹⁰⁾ Až tímto aktem tedy vzniká ves Kozlov.¹¹⁾

Čtrnáct osadníků tedy drželo 10 lánů. Z lánu se ročně platilo (polovinu na sv. Jiří, polovinu na sv. Havla) po 1 kopě 50 grošů, o Vánocích 12 kur (slepíc), na královskou bemi dávali 16 gr. Osadníci robotovali – všechno obilí na hoštickém popluží a seno okolo ostrova o žních a seči museli svážet a z lesa Javorníku vozit dříví, z lánu po třech vozech. Později došlo k rozdělení statku – Hoštice patřily jiné vrchnosti.¹²⁾



Pohled na ruiny stodoly čp. 41 od řeky působí opravdu „tvrzoidně“ (foto P. Rožmberský 2015).



Prostor na východním boku čp. 41 (vpravo) – úvozová cesta nebo nozůstatek nřřkomy? (foto P. Rožmberský 2015).

Markéta ze Strakoníc (prována za Viléma ze Strakoníc, ovdověla roku 1359) zapsala v dluhu 200 kop grošů svému bratru Albrechtovi, litomyšlskému biskupu, tvrz a městečko Bělčice, ves Lhotu a tvrz Kozlov, což potvrdil Karel IV. roku 1365.¹³⁾ Situaci komplikuje nedaleká ves Koclov, ale badatelé se většinou přiklonili k tomu, že alespoň tvrz s dvorem v té době patřila uvedené Markétě.¹⁴⁾

August Sedláček zná až zprávu z roku 1398, kdy patřil Kozlov Vilémovi z Želče, který tehdy emfyteuticky prodal svůj kus řeky Otavy s ostrovem a pozemek pod vsí rybákovi Blažeji.¹⁵⁾ Že toho roku prodal kozlovskou tvrz, jak tvrdí Hradý nakladatelství Svoboda,¹⁶⁾ se neakládá na pravdě. To učinili až Petr z Želče a jeho syn Jošt roku 1409, kteří majíce statek Radimov u Soběslavi, o Kozlov mnoho nestáli a celé své zdejší hospodářství (zbytek popluží a tvrz) prodali kozlovským osadníkům. Ti mohli kozlovskou tvrz buď zbořit, nebo opravit a k ní koupili také 2 lány 3 jitra orných dědin a 57 jiter lesa vrchnostenských pozemků za 16 kop grošů. Stali se též svobodnými držiteli všech vesnických usedlostí a pozemků a vrchnosti nadále nebyli ničím jiným povinni, jen platem a odumrtí (robotu zrušena).¹⁷⁾

V roce 1444 byli rukojmími (tj. ručiteli) za strakonického převora Václava z Michalovic Miroš z Vochova a Holub z Kozlova.¹⁸⁾ Je možné se domnívat, že tak jako vladka Miroš¹⁹⁾ byl i Holub z Kozlova ve službách strakonického mistra johanitů a byl v té době (zástavním?) držitelem pojednávaného Kozlova. Další kozlovskou vrchností byl Beneš Mních z Bratčic, o němž však nevíme, kde „seděl“. Psal se po Bratčicích 7 km od Čáslavi.²⁰⁾ 23. listopadu 1454 potvrdil Kozlovským jejich svobody, odpustil jim slepice k Vánocům a odumrtí – po smrti hospodáře zemřelého bez potomků jeho majetek připadl nejbližšímu příteli, který ale musel být z Kozlova; jinak se statek rozdělil mezi všechny Kozlovské; za to měl každý hospodář i jeho dědici za jeho duši odřikat pět Otčenášů, sedm Zdrávav Maria a jednou Věřím v Boha.²¹⁾ Hradý nakladatelství Svoboda tvrdí, že šlo o Petra Mnicha z Bratčic.²²⁾ Tím Kozlovští dosáhli postavení jako měšťané.

V polovině 15. století tu žilo 18 (vyjmenovaných) osadníků, z nichž čtyři měli půldruhého lánu pozemků. K prvním 14 osadníkům přibyl mlynář, rybák, chalupník a jeden hospodář, celkem ke vsi náleželo 17 a půl lánu. Roční plat z lánu zůstával na 1 kopě 50 gr.²³⁾

Nábožný Beneš Mních (Hradý nakladatelství Svoboda říkají, že Beneš byl převorem²⁴⁾ – viz dále) 16. dubna 1455 učinil poslední pořizení, jímž své statky Kozlov a Poříčany

a plat 3 kopy v Rohozné odkázal na založení špitálu ve Strakonících pro 12 chudých a na ranní mši v něm (Rohozná je na Strakonicku a Poříčany jsou patrně dnešní Dolní a Horní Poříčí taktéž u Strakoníc²⁵⁾). Poručníky nadání učinil strakonického nejvyššího mistra johanitů (maltézských rytířů) Jošta z Rožmberka, Petra Sádlo z Kladrubec na Kalenicích a Beneše z Kalenic seděním ve Škvořeticích; nadání potvrdil král Ladislav roku 1455. Špitálu byla odevzdána ves Kozlov a 10 kop platu v Poříčanech (dnes Horní a Dolní Poříčí nedaleko Kozlova), kromě kozlovských lesů na levé straně řeky Otavy s vyplaněnými lukami – ty obdrželi za svou práci jmenovaní poručníci.²⁶⁾ Podrobný zápis o tom do desek zemských byl učiněn až roku 1462 s povolením krále Jiřího. Poručníci přiznali, že si nečiní žádné právo na celou ves Kozlov s kmetci dvory s platem (a na plat v Poříčanech), kromě kozlovských lesů. Na kozlovské dědiny si nečiní žádné právo, kromě panství pro obranu a zachování špitálu, které mohou zastavit nebo prodat, komu chtějí. Beneš Mních je titulován „slovutný panoše“.²⁷⁾ Některé příběhy z dob poručenství nad odkazem Beneše Mnicha uvádí regionální literatura.²⁸⁾

Nadále tedy plat od kozlovských poddaných směřoval na strakonický špitál sv. Markéty. Do desek zemských byla roku 1609 zapsána velmi obsírná smlouva z roku 1608, uzavřená císařem jmenovanými komisaři mezi tehdejšími poručníky odkazu Beneše z Bratčic, kteří měli mezi sebou určité neshody již od roku 1593. Šlo o Matouše Děpolta z Lobkovic a na Strakonících, nejvyššího mistra převorství rytířského řádu sv. Jana a Petra Boubínského z Újezda a na Štřele (ten koupil i právo Kalenicovo). Mezi tím však bylo Boubínskými prodáno poručenské právo na Kozlov Břeňkovi Ježovskému z Lub a na Železném Újezdci a Janu Kalenicovi z Kalenic na Škvořeticích, kteří se roku 1608 dohodli, že v kozlovské krčmě se bude prodávat po tři roky (do roku 1611) pivo ze strakonického zámku, potom rok pivo Ježovského a další rok pivo Kalenicovo. Potom se zde bude čepovat dva roky zase strakonické pivo, rok pivo Ježovského a rok pivo Kalenicovo a tak se budou nadále střídát. Břeněk měl platit z kozlovských rybníků a luk strakonickému špitálu ročně 4 kopy 30 míšeňských grošů, k vybírání platů ze vsi a lesů měl být zvolen všemi třemi „zachovalý a na statku možný“ strakonický měšťan, při předložení ročního počtu budou přítomni všichni tři poručníci, lidé z Kozlova budou všem třem budou slibovat členství a poddanost, oni je mají bránit a opatrovat. Případné pokuty poddaných případnou špitálu, ale mají se zachovávat jejich privilegia a neobtěžovat je žádnými robotami. Desátky mají platit tam, kde je řádně svěcený katolický kněz.²⁹⁾ Od Kalenicových (již roku 1616) získal jejich poručenská práva ke Kozlovu převor strakonického panství, o třetí část poručenství se vedl spor mezi převorem Ditrichsteinem a Janem Felixem Deymem, držitelem třetí části, skončením vítězstvím Dejma v roce 1734.³⁰⁾ Někdy později i tuto část některý z převorů získal ke strakonickému panství.³¹⁾

Kozlovští ochraňovali své privilegia jako oko v hlavě. Báli se o ně tak, že listiny chovali v dřevěné truhlici, která byla u jednoho z nich zazděná. Sedláček zaznamenal, že ještě roku 1860, když si chtěl jeden badatel listiny opsat, byla svolána celá obec a po jejím svolení zeď vybourána, a obec se nerozešla, dokud nebyl s opisem hotov a truhlice zase zazděná. V době, kdy Sedláček psal Paměti obce

Kozlovské, již byly dokumenty uschovány u představenstva obce.³²⁾ V roce 1912 byla kozlovská privilegia odevzdána do archivu – dnes jsou v dřevěné truhlici zhotovené v roce 1910 uložena v Národním archivu v Praze.³³⁾

Co se s kozlovskou tvrzí dalo po roce 1409, kdy ji koupili Kozlovští, není známo. Hradý nakladatelství Svoboda praví, že po darování Kozlova ke špitálu roku 1455 tvrz patrně zanikla.³⁴⁾ August Sedláček ji lokalizoval na místo, kde stojí statek čp. 41,³⁵⁾ a v roce 1985 byla lokalizace rozšířena – tvrz v Kozlově stála pravděpodobně na místě čp. 40 a 41 (tzv. Maltézského dvora). Budova čp. 40 v majetku Místního národního výboru je značně přestavěna, čp. 41 náleží Jednotě.³⁶⁾ Ani v prvním, ani ve druhém případě nejsou uvedeny skutečnosti vedoucí k takovéto lokalizaci tvrze. Pouze ve Tvrzích na Strakonicku z roku 1986 stojí, že kozlovská tvrz stála při břehu řeky na parcele hospoda čp. 41, kde však dnes nejsou patrné její výraznější pozůstatky. V mapce byl vytečkovaním označen ovál předpokládaného místa tvrze, zasahující i do čp. 42.³⁷⁾

Žádné vodítko, jako např. kruhové seskupení parcel, neposkytují ani historické mapy. Snad mohla na tvrzíšti vzniknout krčma, jediný objekt ve vsi v majetku poručníků, později Jednota a nyní hospoda. Ke vzniku tradice (možná pravdivé) jistě také přispěl pohled na vysoko se vypínající objekty hospody od řeky a úvozová cesta mezi hospodou a jinou usedlostí východně od ní, připomínající příkop;³⁸⁾ zda jde prvotně o cestu nebo příkop by mohl vypovědět jen archeologický výzkum.

Šlechtické dvory v Kozlově

Jak už bylo naznačeno na začátku, existovala v Kozlově ještě jiná sídla šlechty, než tvrz. Šlo povodně o poddanské dvory, které si kupovala nemajetná šlechta, která nedosáhla na zemskodeskový statek či panství. Koupě dvora v Kozlově bylo výhodné také proto, že šlechtic nemusel vysílat na robotu svou čeled', neboť od roboty byly zdejší usedlosti osvobozeny. Také odúmrt' byla výhodou (viz výše). Šlechtic tedy platil jen úroky ke strakonickému špitálu a desátek farářů, váznuocí na jeho dvoře, podobně jako na dvorech dalších kozlovských usedlíků.

Jako první o šlechtických dvorech v Kozlově psal až Josef Drobil v roce 1986 v kapitole „O šlechtických statcích kozlovských“, za použití kozlovských gruntovních knih a strakonických pozemkových knih.³⁹⁾ V líčení jejich osudů budou použity také matriky – Kozlov byl přiřazen ke Střelským Hošticím, filiálce fary v Katovicích, ale matriky byly vedeny zpočátku (od roku 1623) v Katovicích. Přihlédnuto bude i k dalším pramenům.

Drobil má za jeden ze šlechtických dvorů „Hnátovský grunt“ čp. 44. Od Jeronýma Hnáta jej koupil za 150 kop míšeňských grošů pan Kryštof Vodička řečený též Horský z Vosenštejnu, měšťan a radní písař města Strakonice, který jej zřejmě obratem prodal roku 1601 za 290 kop poddanému Petru Kotrbovi z Katovic. Hnát si stěžoval, že byl k prodeji dvora za pouhých 150 kop „mocí přinucen“, ale strakoničtí úředníci jej za údajně nepravdivé údaje chtěli ještě potrestat.⁴⁰⁾ Tento vysloveně spekulativní obchod však neuskutečnil šlechtic, ale erbovní měšťan, takže za šlechtické sídlo považován býti nemůže. Šlechtickými sídly však byly další dva dvory v Kozlově – „grunt Tichovský“ a „grunt Vocelkovský“, většinou však označované jako Hořejší dvůr a Dolejší dvůr.

Toto pojmenování se objevuje v poznamenání desátků ze vsi Kozlova z roku 1690, kdy Hynek, Stodolka, Mráz, Štefl, Vlček, Kotrba, Kožla, Melan, Němec, dvůr dolejší, Soukup, Novotný a dvůr hořejší dávali farářům po dvou věrtelích žita, ječmene a ovsu. V té době Kozlovští dávali farářům také 1 zlatý 30 krejcarů za rekviem, které se drží na den sv. Havla za kněze opata Beneše z Bračic a kantorovi 5 míšeňských grošů. Kozlovští „jsou povinni při té mši svatě zříkati zvláště jeden každý pětkrát Otčenáš, Zdravas sedmkrát, jednou Věřím v Boha až do konce“.⁴¹⁾ Beneš byl tedy zřejmě mnichem – viz výše).

Hořejší dvůr

Roku 1600 prodal kozlovský poddaný Jakub Ticha urozenému panu Kryštofovi Seybertovi z Lanštejna svůj dvůr za 850 kop míšeňských grošů. Podle ceny byl největším dvorem ve vsi a patřily k němu ještě dvě chalupy. Rodina Seybrtova držela dvůr 22 let a další (neuvedení) držitelé se pak měnili zpravidla po několika letech.⁴²⁾ Ačkoli je Kryštof označen jako urozený pán, jde zřejmě opět jen o erbovního měšťana (viz dále).

Déle se na tomto dvoře udržel v letech 1640-1661 Jáchym Sedlecký z Újezda.⁴³⁾ Ves Kozlov v červenci roku 1653 vyhořela. Z edice berní ruly (k roku 1654) poznáváme, že ve vsi náležející ke strakonickému panství bylo 14 selských, 4 chalupnické a 6 tzv. zahradnických usedlostí, avšak všechny, až na jednu, byly spálené. Na oně jedné poddanské selské usedlosti hospodařil pan Jáchym Sedlecký. Obhospodařoval 60 strychů pozemků (ve vsi byla dobrá žitná půda) a choval 2 koně, 2 voly, 4 krávy, 2 jalovice, 50 ovcí a 4 svině. Ostatní usedlosti (až na jednu, viz dále) měly 24 – 36 strychů.⁴⁴⁾ Dvůr Jáchyma Sedleckého mohl být na rozdíl od ostatních vesnických objektů zděný a požár vsi přečkal bez větších problémů, nebo byl opraven dříve než ostatní usedlosti.



Výřez z císařského otisku stabilního katastru Kozlova z r. 1837. Šipka ukazuje na sídlo v Hořejším dvoře.



Výřez z císařského otisku stabilního katastru Kozlova z r. 1837. Šipka ukazuje na sídlo v Dolejším dvoře.

Jáchym byl příslušníkem starobylého šlechtického rodu Sedleckých z Újezdce. Zařadit jej do jejich rozrodu vytvořeného Augustem Sedláčkem je obtížné – snad by se mohlo jednat o Jana Jáchyma zemřelého roku 1681, o němž nejsou jiné informace uvedeny.⁴⁵⁾

V roce 1664 nejmenovaná šafářka z Kozlova ze dvora paní Kalenické porodila nemanželské dítě a roku 1665 byl svědkem na svatbě šafář Bárta z Kozlova ze dvora paní Kalenické. Roku 1669 se zde opět stal otcem šafář paní Kalenické.⁴⁶⁾ Kdo byla paní Kalenická? Mohla to být držitelka Kalenic, jíž byla od roku 1660 Žofie, ovdovělá Ježovská z Lub, rozená Boryňová ze Lhoty,⁴⁷⁾ nebo některá příslušnice rodu Kalenických z Kalenice, tedy opět příslušnice nižší šlechty.

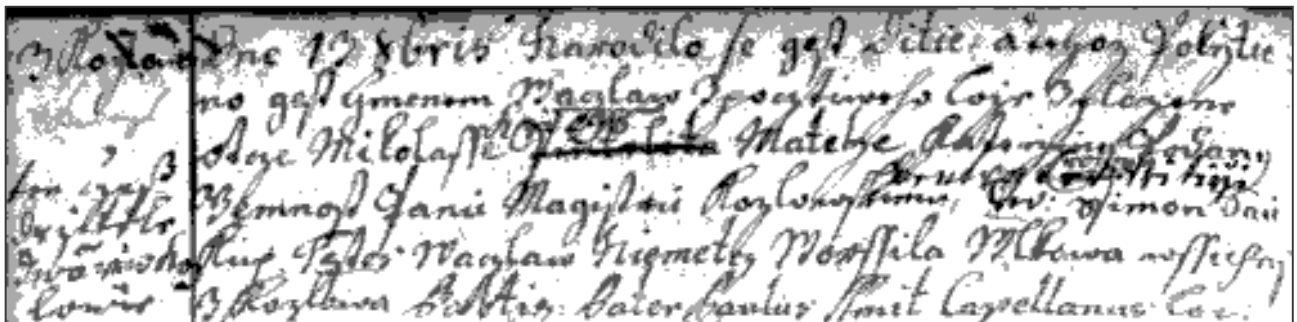
V letech 1674-1685 byl držitelem Tichovského statku urozený a statečný rytíř Alexandr Václav Záborský z Brloha a na Slatině.⁴⁸⁾ Na Slatině patrně sídlil v době koupě Horního dvora v Kozlově, kam poté přesídlil, neboť do zmateně vedené katovické matriky zemřelých (1662-1719) byl zapsán nedatovaný soupis domů a chalup a jejich obyvatel v Kozlově, kteří vykonali velikonoční zpověď (z doby okolo roku 1676⁴⁹⁾). Mezi nimi je uveden také dvůr hořejší, kde žil Jeho Milost pan Alexandr Záborský, jeho



Kozlov na současném leteckém snímku. V oválu bývalé sídlo v Dolejším dvoře. Uprostřed dolní části obrázku velká zahrada s novostavbou v místech Hořejšího dvora.

(nejmenovaná) paní, panna Mařenka, syn pan Jan a jejich služebnictvo a zaměstnanci: Václav kočí, Martin forejt, Matěj pacholík, Viktorín pachole, Matěj pacholík, Markéta děvečka, Markéta kuchařka, Zuzana děvečka, Ludmila děvče, Anna druhé děvče, Alžběta děvečka, Kateřina Pikhanzlová podruhně, Pavel šafář, Dorota žena, Mariana krejčová, její manžel krejčí a Žofie podruhně.⁵⁰⁾

Poznámky: 1) Sedláček, A.: Paměti obce Kozlovské. Tábor 1892. 2) Sedláček, A.: Hrady, zámky a tvrze Království českého XI. Praha 1897, s. 138. 3) Tříška, K. a kol.: Hrady, zámky a tvrze v Čechách, na Moravě a ve Slezsku V. Jižní Čechy. Praha 1986, s. 113. 4) Kašička, F. – Nechvátal, B.: Tvrze a hrádky na Strakonicku. Strakonice 1986, s. 61-62. 5) Kolektiv: Encyklopedie českých tvrzí II. Praha 2000; Koblasa, P. – Kovář, D.: Panská sídla jižních Čech. České Budějovice 2003. 6) Drobil, J.: Staré příběhy hořtické a kozlovské. Strakonice 1987. 7) Citace v pozn. 1, s. 1. 8) Profous, A.: Místní jména v Čechách, jejich vznik,



Problématický matriční zápis z r. 1753 – vpisec mezi řádky je téměř nečitelný.

původní význam a změny II. Praha 1949, s. 349-350. **9)** Citace v pozn. 2. **10)** Citace v pozn. 1, s. 1. **11)** Srovnání dílo cit. v pozn. 4, s. 61-62. **12)** Citace v pozn. 1, s. 2; citace v pozn. 6, s. 133. **13)** Sedláček, A. (ed.): Zbytky register králův římských a českých 1361-1480. Praha 1914, s. 24. **14)** Citace v pozn. 3; citace v pozn. 6, s. 133. **15)** Citace v pozn. 1, s. 2. **16)** Citace v pozn. 3. **17)** Citace v pozn. 1, s. 3-4; citace v pozn. 6, s. 134. **18)** Rynešová, B. (ed.): Listář a listinář Oldřicha z Rožmberka 1418-1462 II. Praha 1932, s. 328-329. **19)** Rožmberský, P.: Středověké dějiny Vochova. Vochova 1993, s. 2-3. **20)** Citace v pozn. 6, s. 134. **21)** Citace v pozn. 1, s. 4-5. **22)** Citace v pozn. 3. **23)** Citace v pozn. 1, s. 3-4; citace v pozn. 6, s. 134. **24)** Citace v pozn. 3. **25)** Profous, A.: Místní jména v Čechách, jejich vznik, původní význam a změny III. Praha 1951, s. 440-441, 575. **26)** Citace v pozn. 1, s. 5. **27)** Emler, J. (ed.): Pozůstatky desk zemských Království českého r. 1541 pohořelých II. Praha 1872, s. 313-314. **28)** Citace v pozn. 6, s. 137-138. **29)** Státní oblastní archiv Strakonice, fond Archiv obce Kozlo-

va 1347-1945 (1949), inv. č. 19, sign. 2/3, č. 16-25, výpis z desek zemských z r. 1767. **30)** Citace v pozn. 6, s. 138-139. **31)** Citace v pozn. 1, s. 6-7. **32)** Citace v pozn. 1, s. 7-8. **33)** Citace v pozn. 6, s. 136. **34)** Citace v pozn. 3. **35)** Citace v pozn. 1, s. 3. **36)** Citace v pozn. 1, s. 3. **37)** Citace v pozn. 4, s. 62. **38)** Autopsie. **39)** Citace v pozn. 6, s. 143-146. **40)** Podrobně v díle cit. v pozn. 6, s. 143-144. **41)** Státní oblastní archiv Třeboň, fond SM, římskokatolická fara Sřetelské Hoštice, kniha 1 (dále jen SOA Třeboň/Plzeň, název farmosí, a č. knihy), s. 3, 5. **42)** Citace v pozn. 6, s. 144-145. **43)** Citace v pozn. 6, s. 145. **44)** Doskočil, K. (ed.): Berní rula 2 – popis Čech r. 1654. Praha 1954, s. 518; Haas, A. (ed.): Berní rula 27 – kraj Prácheňský I. Praha 1954, s. 90-91. **45)** Sčk. [Sedláček, A.]: Sedlecký z Újezdce. In: Ottův slovník naučný XXII. Praha 1904, s. 755. **46)** SOA Třeboň, Katovice č. 2, fol. 11v, 92, 18v. **47)** Citace v pozn. 2, s. 218. **48)** Citace v pozn. 6, s. 145. **49)** Citace v pozn. 6, s. 145. **50)** SOA Třeboň, Katovice č. 3, fol. 116v.

(pokračování příště)

Drobnosti, dodatky, opravy, informace, zajímavosti, ohlasy

Hrad a klášter Ojvín a jeho podzemní chodba

Karel Pokorný

Kousek za naší severní hranicí na území, které kdysi patřilo ke Království českému, se uprostřed pískovcových skal tyčí hrad/klášter Ojvín (německy Oybin v dnešním Sasku). Archeologické nálezy dosvědčují, že zde bylo opevněné sídlo již v době raně románské, i starší. Původní hrad rozšířil a přestavěl Jindřich z Lipé kolem roku 1312. Bylo impozantním opevněným šlechtickým sídlem, ale mluvit se o něm začíná až s příchodem českého krále Karla IV., který sem dorazil v největším rozpuku svých sil, ve třiceti letech.



Hrad Ojvín – vstup do tajné chodby (foto K. Jakubse 2007).

Tento zcestovalý panovník měl možnost shlédnout architektonické skvosty center tehdejší Evropy. Pustil se do dalšího rozsáhlého přebudování orlího hnízda Ojvína na rezidenční reprezentativní královské sídlo. Verze o tom, proč tak učinil v krásném, ale zasutém místě království jsou tři, ale jsou příliš romantické na to, abychom je uváděli. Náš král a římský císař, zde však nepotlačil významnou obrannou složku, jako se to stalo na Karlshausu nebo později na Krakovci. Ani toho nebylo zapotřebí, vždyť jezuita, historik a velký hradní nadšenec Bohuslav Balbín prohlásil v roce 1660, že dosud nespátěl místo, tak dokonale opevněné přírodou. Velmi zbožný Karel IV. také nechal zbudovat v dolní části hradní-

ho vrcholu kostel a klášter pro mnichy celestýny. Horní hrad však zůstal nadále důležitým strážným bodem.

Vstup do areálu původně chránily tři brány. První je dnes v náznaku, druhá v rozvalinách, třetí s průjezdem je velmi zachovalá. Před ní vpravo je do skály zahlabena cisterna, sloužící zřejmě těmto předsunutým okruhům. Model hmotové rekonstrukce s popisky přibliží představu o objektu nejlépe.



Hrad Ojvín – tajná chodba. V pozadí autor (foto K. Jakubse 2007).

Snah o dobytí tohoto významného strategického místa bylo více. Uspěli Žitavští a hrad byl uchváten i pro krále Karla IV. Otázkou je, zda nebyl spíše předán, než vojensky dobyt. Dvakrát však neuspěli ani dobře vyzbrojení a vybavení husité. Oříškem

k nerozlousnutí byla možnost ustoupit v případě krajní nouze na skalní suk, který areál dominuje a kde stával hrad původní.¹⁾ Přesto bylo využito skalní pukliny k vybudování ústupové cesty, kterou ještě zmíním.

Mezi ruinami císařského paláce a vstupem do křížové chodby jsou zbytky několika původních budov. Nejzachovalejší je budova knihovny. Atraktivitou, kterou jsem v této podobě ještě neviděl, je v podlaží vyříznutý čtvercový otvor s nasvícenou šachtou a tabulkou „Unteridischer Gang“ (podzemní chodba). Vedle je poklop, kterým bylo možno sestoupit dvoupodlažním schodištěm. Z jeho úpatí pokračuje šije, která se však po několika metrech začne dosti svažovat. Bývaly zde ukotvené další schody, které ale již ztrouchnivěly. Na dně této téměř skluzavky je odbočka, směřující pod chrám, kde je již zasutá. Zřejmě navazovala na soustavu sklepů a schodišť. Není třeba mnoha spekulací. Ona krkolomná chodba asi neposkytovala možnost rychlého úniku pro celou komunitu mnichů v případě akutního nebezpečí. Zajišťovala snad jen možnost nepozorovaně přijmout či vyslat posla nebo dopravit nějaké zásoby. Výstup z podzemí, dnes uzavřený mříží, je do jedné z roklí. Dva němečtí speleologové mne do chodby spustili, až kam se dalo, ale výstup z ní jsem pak spatřil až zvenku. O tom, že chodba je opravdu průchozí, fámami nezdeklasovaná tajná chodba, by snad opravdu nikdo nepochyboval.

Poznámky: 1) Podle Oettel, G.: Oybin – Burg und Kloster. Görnitz/Zittau 1999; viz též např. http://cs.wikipedia.org/wiki/Hrad_Ojv%C3%ADn.

Toužimský zámek ožil

Jiří Schierl

Zámek v Toužimi (okr. Karlovy Vary), na němž v současné době probíhají stavební záchranné práce a je dlouhodobě veřejnosti nepřístupný, se v neděli 28. června po mnoha letech otevřel veřejnosti. Stalo se tak díky iniciativě pracovníků místního projektu Pracovní návyky Fondu dalšího vzdělávání pod vedením komunitního koordinátora Mgr. Mikuláše Tichého a díky zájmu veřejnosti a vstřícnosti vlastníka, tedy města Toužimi, a také podpoře Infocentra Toužim. Pracovníci projektu zorganizovali přímo na nádvoří zámku komunitní setkání, kde se prezentovaly návrhy veřejnosti na oživení této památky vzniklé z předchozí řízené diskuse – facilitace. Ta mimo jiné ukázala, že pro většinu místních je tento objekt stále zajímavý, považují jej za dominantu svého města, váží se k němu vzpomínky starší generace z dob, kdy byl kulturním a společenským centrem, je vnímán také jeho potenciál pro rozvoj cestovního ruchu i jeho neutěšený havarijný stav, který rozhodně nedělá čest Toužimi. Zazněly však i návrhy na jeho úplnou nebo alespoň částečnou demolici. Na setkání nakonec dorazilo asi 70 lidí, proběhly také přednášky k zámku, diskuse se starostou města, památkáři a odborníky na udržitelný rozvoj, co lze udělat v současné době pro oživení zámku bez velkých investic, nechybělo ani sousedské občerstvení a pro děti bylo připraveno malování na plátna, která budou instalována do rozbitých oken zámku.

Zámek město v roce 1998 nelegálně a prakticky zadarmo převvedlo na jistého podnikatele, který jej pak prodal ruské firmě, ta však nejevila o památku zájem a dovedla ji na pokraj zániku. Nové



Toužimský zámek v rekonstrukci.

vedení města vysoudilo zámek zpět až v roce 2009, to již byly objekty zámku v těžkém havarijním stavu, následné záchranné práce probíhaly velmi pomalu. Vedení města v současné době uvažuje o komplexní obnově zámku, má již zpracovanou studii, ale potřebných asi 250 milionů na realizaci nemá, stejně jako na realizaci obnovy a přestavby sousedního zámeckého pivovaru. Současné zajišťovací a záchranné práce provádí jen díky výrazné podpoře Karlovarského kraje. Stav obou objektů zámku, Horního i Dolního, je dnes takový, že neumožňuje bezpečný pohyb veřejnosti v jejich areálu, proto se vedení města zdráhá podpořit občanskou aktivitu a objekt otevřít k navrhovaným aktivitám veřejnosti. Nicméně není vyloučeno, že po vyjádření patřičných odborníků, úřadů a provedení určitých bezpečnostních opatření bude možno otevřít alespoň nádvoří a rozvíjet zde vhodné řízené aktivity, které veřejnost navrhuje. A to je pro toužimský zámek jistě dobrá zpráva; má šanci na znovuoživení a možná i postupnou obnovu. Pro začátek by mělo dojít ke zpřístupnění nádvoří zámku a k jeho komunitivnímu využívání pro setkávání, odpočinek, kulturní a společenské aktivity. Tomu ovšem musí předcházet zajištění bezpečnosti a vyřezání náletů, následně i úprava terénu a bývalého amfiteátru, v další fázi není vyloučeno ani zpřístupnění některých bezpečných částí objektů a jejich vhodné využití.

Diskuse kolem zámku v Toužimi nekončí a budou pokračovat. Organizátoři setkání nyní hledají jak dobré nápady na využití zámku, tak dobrovolníky, kteří by se zapojili do úprav, a také jejich koordinátory, kteří by záměr na oživení zámku dále rozvíjeli – ti se mohou hlásit v toužimském infocentru nebo přímo kontaktovat pana Tichého na e-mailu mikulas.tichy@fdv.mpsv.cz.

Setkání hradologů na Křivoklátu

Petr Mikota

Již druhým rokem se konala 13. 9. 2015 v hradní kapli na Křivoklátě vzpomínková pobožnost za Tomáše Durdíka a Annu Durdíkovou. Na ni navázalo mezioborové pracovní setkání v prostorách hradu. Jednalo se vlastně o malou konferenci zaměřenou na otázky kastelologie, archeologie a historie. Jednání probíhalo ve třech blocích a zaznělo 14 referátů. Z programu vybíráme: Přestavby českokrumlovského hradu za Oldřicha II z Rožmberka, Reaktivace hradů na českokobavorském pomezí v 15. století, Vimperk jako rezidence Petra Kaplíře ze Sulevic, Královská kaple a palác hradu Bezděz, Hradu severozápadních Čech v době husitské, Výsledky nedestruktivních výzkumů tvrzí na Křivoklátsku, Hrad Belá a jeho fortifikační systém v pozdním středověku, Nová zjištění o stavební podobě hradů Pořešína a Velešína.

Na přípravě se podílel Archeologický ústav AV ČR, Západočeská univerzita, Společnost přátel starožitností a Správa hradu Křivoklát, která vytvořila příjemné prostředí pro celodenní jednání. Organizaci hlavní měrou zajistila katedra archeologie Západočeské univerzity. Přednesené referáty budou do jara zpracovány formou sborníku. Setkání se zúčastnilo přes 40 odborníků (z toho nejméně čtvrtina členů KAS). Potěšitelný je velký počet mladých odborníků, kteří prezentací svých prací nejlépe uctili památku Tomáše Durdíka.

Už jste četli...?

Nakladatelství Českého lesa v Domažlicích vydalo v minulém a letošním roce několik nových publikací, v nichž jsou podrobně zpracována některá panská sídla Plzeňského kraje, především okresu Domažlice:

Procházka, Z.: **Domažlice, historicko-turistický průvodce městem a jeho památkami**. Jedná se o rozšířené a zcela přepracované vydání staršího průvodce, tentokrát ve formátu B5. Mimo podrobného popisu městského opevnění, kláštera, kostelů a dalších veřejných budov je tu samostatná kapitola věnovaná domažlickému hradu. V její obrazové příloze jsou otiskeny některé zcela nové historické plány hradu a stará vyobrazení. 240 stran, pevná vazba, MC 285 Kč.

Procházka, Z.: **Všeruby a Všerubsko (1570-2014)**. Publikace podrobně dokumentuje historii i současnost pohraničního městečka Všeruby na Domažlicku. Kniha byla vydána ke 444. výročí povýšení Všerub na městečko. Mimo Všerub samotných je tu popsána i historie míst, která dnes spadají pod ÚM Všeruby. K památným místům, popsaným v této publikaci, patří i kostelík sv. Václava na Brůdce a kostel sv. Anny na Tanaberku. Kniha je doplněna bohatým obrazovým, mapovým i fotografickým materiálem. Pro čtenáře Hlásky jsou zajímavé informace o panském sídle ve Všerubech. Formát B5, pevná vazba, 160 stran, MC 300 Kč.

Procházka, Z.: **Z historie a současnosti Blížejska**. Kniha podrobně popisuje historii a památky obce Blížejevo i osad, které pod ni spadají. Publikace je doplněna mnoha vyobrazeními, mapami, historickými fotografiemi i dokumentací památek. Čtenáře Hlásky zde budou zajímat informace o zámečku v Blížejevě, kde je přiložen i plán, dále historie zámku v Chotiměři se zaměřením a starými fotografiemi, historie a stavební popis tvrze ve Lštění, dějiny zámku v Nahošicích včetně jeho zaměření a historie rodů, které zámek vlastnily až do roku 1945. Posledním popsaným sídlem je pustnoucí zámek v Přívozci, kde je opět přiloženo zaměření objektu a dendroanalýza. Formát B5, pevná vazba, 192 stran, MC 315 Kč (zbyývá posledních několik kusů).

Procházka, Z.: **Milavče, kapitoly z dějin obce**. Vedle popisu známého milavečského mohylníku a dalších milavečských památek se jedna z kapitol knihy věnuje i počátku 14. století, kdy v Milavčích mohlo stát šlechtické sídlo. Formát B5, pevná vazba, 96 stran, MC 280 Kč.

Procházka, Z. – Ptáková, M.: **Kanice, kapitoly z dějin a současnosti obce pod Netřebem**. V publikaci je popsán hrad Netřeb včetně autorova zaměření. Velice podrobně na základě archivních pramenů tu je zpracována historie kanického zámku. Informace pro 1. polovinu 20. století jsou čerpány také přímo z materiálu dodaného posledními majiteli zámku – potomky barona Pergera. Prostor je věnován i starým popisům sídla a vsi převzatých z desek zemských. Publikaci doplňuje řada historických i současných vyobrazení. Formát B5, pevná vazba, 128 stran, MC 280 Kč.

Procházka, Z.: **Chocomyšl 1365-2015**. Většina textu brožury je věnována opomíjenému chocomyšlskému zámku. Jsou tu otištěny jak jeho staré popisy, tak i historické veduty objevené zcela nově v SOA Třeboň, pobočka Jindřichův Hradec. Součástí brožury jsou i portréty hrabat Černínů – stavebníků zámku. Formát A5, brožovaná vazba, 64 stran, MC 120 Kč.

Procházka, Z.: **Kout na Šumavě, kapitoly z historie obce pod Rýzmburkem**. Publikace obsahuje podrobné dějiny Kouta včetně nově objevené písemné zmínky o vsi z roku 1441. Zasloužená pozornost je věnována i jednotlivým rodům, které koutsko-trhanovské panství vlastnily, především Stadionům. Ve zvláštních kapitolách jsou popsány jak koutská tvrť, tak i stadionský zámek. Kapitoly o těchto panských sídlech obsahují opět plánovou i fotografickou dokumentaci. Formát B5, pevná vazba, 160 stran, MC 300 Kč.

V Plzni je možné tyto tituly zakoupit např. v knihkupectví Moudrá sova, knihkupectví Ševčík, knihkupectví Frau, knihkupectví Dobrovský – Chmela atd. V Praze v knihkupectví Academia na Václavském náměstí a knihkupectví Karolinum v Celetné ulici nebo objednat na adrese nakladatelství www.naklatelstvi-cl.cz, e-mail: zdenek.prochazka@rzone.cz.

Novobilský, M.: **Neznámé podbrdské hrady Strašná skála a Liškův hrad**. V r. 2015 vyšlo 2. upravené a rozšířené vydání 20. čísla edice Zapomenuté hrady, tvrze a místa. Formát A5, 36 stran, plány, řezy, nálezy, rekonstrukce. V ceně pouhých 30 Kč (+ poštovné a balné) je možno publikaci objednat na tel. 603828377 nebo na e-mailu pmikota@post.cz.

Právě vychází nové č. 47 též edice – Kastl, P.: **Hrad Pušperk na Chudenicku**. Formát A5, 36 stran, historie, plány, nálezy, rekonstrukce. V ceně 40 Kč (+ poštovné a balné) je možno publikaci objednat tamtéž.

Gersdorfová, Z. (ed.): **Castellologica bohemica 14**. Vydala Západočeská univerzita v Plzni 2014. Formát A4, 175 stran. Ob-

sah: F. Gabriel: Poznámky k třídění hradů podle dispozičních typů, s. 5-18. P. Kastl: Povrchový průzkum hradu **Pušperk** u Poleně, s. 19-25. J. Štětina – D. Janiš: Zámek **Lešná** u Valašského Meziříčí, s. 36-76. M. Beránek – P. Taibl – P. Hasilová – J. Hasil: Valová poloha „**Betlém**“, k. ú. Klášter Teplá, okr. Cheb: revize stávajícího poznání, s. 77-84. F. Záruba: Příspěvek ke vztahu kaple Věch svatých na **Pražském hradě** a Saintes Chapelles ve Francii, s. 85-108. J. J. Kovář: Hrady v jihozápadní Anglii: hrabství Devon, s. 109-135. J. Unger: Lednice z druhé poloviny 15. stol. na šlechticím sídle v **Lelekovicích**, s. 136-141. D. Vích: Kovové nálezy z hradu v **Brandýse nad Orlicí**, s. 142-155. M. Kalašová: Dvě „neznámé“ Máchovy kresby hradů **Bezdězu** a **Valečova**, s. 156-158. Bibliografická referativní a informativní služba, s. 159-173. Sborník je možné zakoupit v Plzni v prodejně vydavatelství ZČU v Husově ul. a v areálu univerzity na Borech, a dále v distribuční síti a internetovém knihkupectví Kosmas – zde za 224 Kč.

redakce

Lehký, I. – Sýkora, M.: **Pyšná sídla mocných – hrady a tvrze na Mostecku**. Kniha na 202 stranách seznamuje čtenáře s objekty jak známými – např. Jezeří, Most, Rýzemburk, Ervěnice, Nový Žeberk, tak i poměrně neznámými: hrad u Albrechtic, hrad na Josefinině skále, hrad u Brandova. V knize jsou zachyceny jak dobové obrázky, tak i půdorysy jednotlivých lokalit dle posledního zaměření. V řadě případů jsou zobrazeny i působivé 3D rekonstrukce. Vydal v roce 2014 Ústav archeologické památkové péče severozápadních Čech, Žižkova 835, 434 01 Most.

Hrady na hranici Čechy – Sasko, vydavatel: Iniciativa pro Děčínský zámek. Na 246 stranách knihy dobové obrázky, půdorysné zaměření i rekonstrukce hradů z oblasti česko-saské hranice. Např. z české strany Bílina, Ostrý, Střekov, Brtnický hrádek, Šarfenstein, Kyšperk, Česká Kamenice, ze saské strany potom hrady zejména z oblasti saského Švýcarska: Winterstein, Königstein, Altrathen, Wehlen a dále Donín, Píra, Hohenstein apod.

Gabriel, F. – Panáček, J. – Podroužek, K.: **Helfenburk – hrad pražských arcibiskupů**. Na 519 stranách kniha seznamuje s historií, vývojem a stavební podobou hradu Helfenburk u Úštěka. Kniha doplněna řadou fotografií nalezených artefaktů, kreseb i rekonstrukcí jednotlivých vývojových fází hradu. V rámci určení a datace stavebního vývoje hradu je zobrazena i řada kresebných půdorysů dalších, zejména skalních hradů, např. Kavčiny, Zakšín, Winterstein, Falkenstein apod. Vydalo Hrádek, občanské sdružení Borek I, 277 14 Dřísy v r. 2011.

Záruba, F.: **Hrady Václava IV. – od nedobytného útočiště k pohodlné rezidenci**. Kniha na 438 stranách mj. v kapitolách Hrady Václava IV., Okruh staveb královny Žofie či Hrady dvorského okruhu Václava IV. prezentuje dějiny a dispozice hradů Krivoklátu, Žebráku, Točnicku, Písku, Nového hradu u Kunratic, Mělníka, Egerberku, Roupova, Litomeřic a dalších. V knize uvedena řada dobových zobrazení jednotlivých lokalit, půdorysů i fotografií současného stavu. Vydala Universita Karlova v Praze – Katolická teologická fakulta, Ústav dějin křesťanského umění v r. 2014. Z. Hermsdorfer

Z hradů, zámků a tvrzí

Již několik dlouhých let jsou důrazně upozorňováni návštěvníci zříceniny hradu **Kumburku** (okr. Semily), že kumburská vyhlídková plošina je určena pro maximálně 5 (slovy pět) příchozích. Jejím přetěžováním návštěvníci ohrožují nejen své zdraví, ale i další existenci veřejně prospěšného zařízení, kterým zdejší jedinečná dřevěná konstrukce (v provozu od podzimu roku 2002) bezpochyby je. Přiložené foto bylo pořízeno v dubnu 2015. Ačkoliv byla informační cedulka „max. 5 osob“ jasně a zřetelně umístěna u vstupu na vyhlídku, přece se stále najdou skupinky návštěvníků, kteří tento zákaz nerespektují a jdou „stádně“ stále dále a výše. Taktéž platí přísný zákaz vstupu (viz platný kumburský návštěvní řád) za nevysoké zábradlí vyhlídkové plošiny, erozí narušená koruna velké věže je turistům již roky důrazně zapovězena. Mějme stále v živé paměti velké neštěstí,



Přetížená vyhlídka na Kumburku 2015.

kteř se před několika lety odehrálo na krkonošském výletním hrádku **Aichelburgu** (okr. Trutnov). Tehdy se pod nadšenými svatebčany prolomila přetížená dřevěná konstrukce mostku směřujícího do hradní síně. Svatební nadšení a veselí tak ve zlomku okamžiku nekompromisně vystřídaly četné slzy a dlouhodobé trápení těla i ducha.

Někdy během měsíce dubna 2015 se objevil na hradě **Bradlec** (okr. Semily) v prostoru tábořiště v lomu mohutný dřevěný kříž, který sem osadila čísi pilná ruka. I když také tady platí návštěvní řád, nikdo se nenamáhal informovat SPZH Kum-



Týřov – situace po havárii (foto Z. Procházka 2015).



Týřov – bílou linkou vyznačena stínka ochozu (foto Z. Procházka 2015).

burku o této „budovatelské“ skutečnosti (vlastně „černé stavbě“). Natož, aby požádal o případné vyjádření k umístění toho značně rušivého prvku. Osobně si nyní v důvěrně známém lomu připadám velmi tísnivě – jako na hřbitově. Prosíme tímto zhotovitele onoho masivního kříže, aby nám laskavě sdělil svůj příběh a z něj vyplývající důvody, které ho vedly k anonymnímu umístění uvedeného symbolu do prostoru bradleckého tábořiště. V opačném případě dojde k jeho odstranění.

M. Vaistauer

Při návštěvě hradu **Týřova** (okr. Rakovník) na počátku července 2015 jsem zjistil, že se zřítíla značná část východního nároží hradního donjonu. Zdivo obytné věže se v této části skládalo z původní hradby opatřené ochozem se stínkami a k němu později přiloženého zdiva donjonu. Na odhalené zdi jsou pozůstatky tohoto ochozu patrné. Tomáš Durdík kladl stáří obvodové hradby do 1. poloviny 13. století a zdivo donjonu do období kolem poloviny 13. století. Střed odhalené zdi by si zasluhoval podrobného zdokumentování, neboť i on podlehne zakrátko zkáze.

Na tvrzi v **Dolanech** (okr. Klatovy) patrně nový majitel začal stavební práce. Jako první přišlo na řadu vybourání zazdívký brány.

Z. Procházka



Dolanská tvrz (foto Z. Procházka 2015).

Natalija Makoviková z Běloruska prodává bohatým zájemcům české zámky. Většina jejich klientů je ruskojazyčná, jsou to občané Ruska, Ukrajiny nebo Kazachstánu. Podle podnikatelky je v České republice aktuálně 2165 zámků, k prodeji je současně přibližně 200 historických objektů. Ročně se změní majitelé přibližně u 50 zámků, její společnost jich prodá dva až tři měsíčně. Průměrná cena zámků se pohybuje kolem 5 milionů korun. Oblíbenou četbou Natálie je monumentální patnáctisvazkové dílo Augusta Sedláčka Hradu, zámky a tvrze Království českého (příloha Hospodářských novin Ego č. 11, 2015).



Vybourávání zazdívký brány tvrze v Dolanech (foto Z. Procházka 2015).

M. Blažek

Zprávy z klubu Rada

Kontaktní adresa: KAS, Kopeckého sady 2, 301 36 Plzeň. Tel. 604261000, e-mail: rozember@post.cz. Internetové stránky: http://www.klub_augusta_sedlacka.cz.

17. ročník **konference Dějiny staveb** se koná ve dnech 18. – 20. března 2016 v zámku Nečtiny. Přihlášky na adrese pmiko-ta@post.cz, podrobnosti na www.evida.cz/shp.

Pokladníci poboček nejpozději do 15. prosince 2015 odevšlu na účet Rady KASu č. 236531078/0300 vybrané peníze – „desátek“ (10 Kč za člena v roce 2015) a **předplatné Hlásky na rok 2016** (60 Kč za předplatitele). Zároveň je nutné zaslat na výše uvedený e-mail **jmenné seznamy** platících desátek a platících Hlásku. Hlásku 2016 mají zdarma členové klubu publikující v Hlásce 2015. Jsou to z pobočky **Plzeň**: J. Vladař, J. Richterová, M. Bartoš, P. Rožmberský, M. Týfová, P. Míkota, J. Světlík, T. Karel, Z. Procházka, O. Brachtel, T. Mařík, J. Schierl, Z. Hermisdorfer, M. Blažek, z pobočky **Hradec Králové** J. Slavík, z pobočky **Praha** Karel Pokorný, J. Synek, Zv. Dragoun, J. Boukal, z pobočky **Brno** J. Unger, z pobočky **Humpolec** F. Kocman, z pobočky **Zlín** V. Svoboda, M. Zikmund, R. Vrla.

Redakce všem, kteří poslali příspěvky, děkuje. Přesto jich stále není dostatek. Dokonce nebyť nečlenů KASu, kteří též publikují v Hlásce (i když nemají další ročník zdarma), patrně by už Hláska nevycházela. Redaktor proto apeluje na členy klubu, aby si všimli (fotili a psali), i třeba drobných změn na panských sídlech. Velký dluh mají ti členové, kteří jsou pracovníky vědeckých ústavů, s panskými sídly přichází často do styku, a přesto si nenajdou chvíli, aby poslali článek, nebo alespoň zprávu na adresu redakce: rozember@post.cz. Doufejme, že se to změní.

Pobočka Plzeň

Kontaktní adresa: KAS, Kopeckého sady 2, 301 36 Plzeň. Tel. 604261000, e-mail: rozember@post.cz.

Na začátku srpna se uskutečnila týdenní cesta členů pobočky (sekce „L“) do Porýní za poznáním tamní hradní krajiny. K navození panující atmosféry cesty nejlépe poslouží úvodní volná citace z cestovního deníku: Sedm účastníků mělo sraz naplánovaný na devátý den měsíce srpna, desátou hodinu, jedenáctou minutu a dvanáctou sekundu. Na uvedeném místě v tu dobu však nikdo nebyl a tak prozíravý vozk (který se však neúčastnil přípravných schůzek) vyrazil do krčmy zvané Vegas, kde již ostatní za popíjení zlatavého moku netrpělivě vyčkávali jeho příjezdu. Po těchto úvodních organizačních peripetích následovala cesta na západ s nutnými zastávkami pro osvěžení,

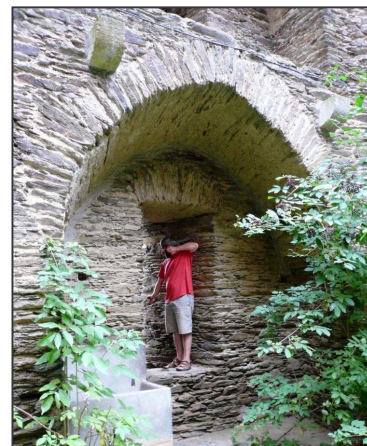


Koblenz – dolní hrad.

protáhnutí kostí, poučení a vykoupaní. Cesta samotná pak již probíhala v poklidném duchu horkých srpnových dní a nenáročném programu, který si vyžádal časté změny. Ještě před vjezdem do malebného údolí řeky Rýn jsme navštívili města Špýr a Worms s úchvatnými románskými bazilikami a historickými

centry, a také reliktů císařské falce v městečku Ingelheim. Následně jsme se již vnořili do hluboko zaříznutého údolí Rýna a po levém břehu jsme směřovali k severu po proudu řeky a zdolávali postupně jeden hrad za druhým s přestávkami pro osvěžení ve svižném proudu řeky a dočerpání sil v městském zázemí (pivo v hradních krčmách, které byly na některých hradech, bylo pro našince celkem drahé). Nejsevernějším cílem naší výpravy byl klášter benediktýnů v Maria Laachu, který je sice mírně stranou údolí, nicméně nám nabídl duchovní zastávku na naší cestě. V tu dobu se již naše putování přehouplo do své druhé poloviny a tak jsme poblíž města Koblenz přejeli na druhý břeh Rýna a vydali se na cestu za poznáním pravobřežních rýnských hradů. V rámci prohlídky města Braubach jsme navštívili i Philippsburg, sídlo německé obdoby Klubu A. Sedláčka, kde shodou okolností probíhala také výstava věnovaná „německému Sedláčkovi“ Bodo Ehardtovi.

Využili jsme i příležitost nahlédnout na hrady z perspektivy vodní hladiny a několikakilometrový úsek vodního toku jsme se svezli na palubě výletní lodi. Z údolí Rýna jsme vyjeli po návštěvě městečka a hradu Rüdelsheim a závěrem jsme ještě podnikli podvečerní prohlídku města Heidelberg se známou zříceninou zámku. Pak už nezadržitelně následovala cesta domů. Nicméně



Praktická ukázka funkčnosti střílny hradu Schönburg.

při jedné z vynucených zastávek při cestě zpět jsme se neplánovaně ocitli v městečku Wimpfen (resp. BadWimpfen), kde se zachovala valná většina císařské falce. To však byla definitivní tečka za poznáním nespočetných německých, nejen hradních, pamětihodností.

A. Kratochvílová

Členové pobočky zaplatí do konce listopadu členských příspěvků ve výši 120 Kč, publikující v Hlásce pouze 60 Kč. Za rodinného příslušníka, člena klubu, navíc 20 Kč. Platit je možné na členských schůzkách nebo poštovní poukázkou typu C na výše uvedenou adresu. **Pozor změna!!!!** Třetí možností je možnost platit na **nově zřízený účet pobočky č. 2100806393/2010**. Na tento účet (a na žádný jiný) platí pouze členové klubu. Odpadá tak pětikoruna za pohyb na účtu. Kdo chce ukončit členství, pošle 60 Kč – dlužné příspěvky za rok 2015. Předpokládáme, že zjednodušené platby každý pochopí – platby jiným způsobem nebudou brány v potaz. Upomínky nebudou zaslány a neplatiči budou na jarní schůzi vyloučení. Platbu neodkládejte a učinite zadost jediné povinnosti člena co nejdříve.

Klubové schůzky probíhají každou první středu v měsíci od 17. hod. v suterénu v Kollárově ul. č. 18 (ACW Sallon). V období prázdnin se přednášky na schůzkách nekonají, na zářijovou schůzku připravil T. Karel poznávání lokalit na členy přinesených fotografiích, avšak nebyl k dispozici projektor. Při říjnové schůzce proběhne **podzimní členská schůze** s volbou funkcionářů pobočky a přijímáním nových členů.

Podzimní poznávací zájezd povede v **sobotu 24. října** do města dotýkajícího se hvězd. V Praze si pod vedením Ing. arch. Petra Chotěbora (člena pražské pobočky KASu a pracovníka památkové péče) prohlédneme areál Pražského Hradu. V místech, kde se platí vstupné, se tomuto nepříjemnému zvyku nevyhneme, ale náš průvodce nás vezme i do míst, která jsou běžným návštěvníkům nepřístupná. Další plánovanou lokalitou

je návštěva Vyšehradu. Zájemci se musí včas přihlásit na výše uvedeném e-mailu nebo telefonu.

Velká přednáška pro veřejnost se koná ve **středu 25. listopadu**. O hradech na Malši bude přednášet dr. Josef Hložek a to v zasedací místnosti FF ZČU v Sedláčkově ul. 15 (2. patro) od 17. hodin.

Pobočka Hradec Králové

Kontaktní adresa: Ing. Jiří Slavík, Nerudova 1210, 517 41 Kostelec n. Orlicí, e-mail: slavik@josefov.npu.cz, jaroslav_cerny@centrum.cz.

Jarní výlet hradecké pobočky KAS se uskutečnil v sobotu 18. dubna 2015. V plánu bylo navštívit zbývající hrady v oblasti pod Orlickými horami. Již vloni na jaře jsme navštívili lokality na Rychnovsku, tentokrát jsme se zaměřili na jižnější oblast – Rychnovsko a Orlickoústecko. Celá výprava se sešla u zámku v Rychnově nad Kněžnou. Odtud jsme se vydali do obce Liberk, kde se nacházejí zbytky hradu Rychmberk vzniklého za koloni-



Společné foto z výletu královéhradecké pobočky na hradě Žampach.

zace této oblasti, pravděpodobně na přelomu 13. – 14. století, jehož majitelé se poté psali s přídomkem z Rychmberka. Zde nás zasáhl poslední výkřik zimy, v podobě sněhové přeháňky, větru a zimy. V obci Liberk jsme si ještě prohlédli barokní dřevěný kostel sv. Petra a Pavla z konce 17. století a sousední dřevěnou zvonici. Poté jsme se přesunuli do údolí řeky Zdobnice a odtud na hrad Pěčín. Nevelké zbytky hradu, který pravděpodobně vznikl kolem roku 1260, při kolonizaci této oblasti, jsou dnes zbytky veškeré vegetace a porostu. Díky tomu je hrad dobře znatelný, stejně tak předhradí a jeho blízké okolí. V odpolední fázi výletu jsme se přesunuli do oblasti Orlickoústecka. Nejprve na zbytky hradu v Nekoři, nad údolní přehradní nádrží Pastviny. Od této chvíle nás odborným výkladem provázela kolegyně z klubu a východočeská archeoložka Mgr. Miroslava Cejpková. Vzhledem k tomu, že zde prováděla výzkum a zaměřovala tuto lokalitu, byl výklad velice zajímavý, obohacený o plánky a další materiály z jejího výzkumu. Následně jsme navštívili zříceninu hradu Žampach. Rovněž na této lokalitě pí. Mgr. Cejpková vedla

dlouholetý archeologický výzkum, který přinesl mnoho nových poznatků o vývoji a fungování tohoto hradu. Po opravdu důkladné prohlídce a zajímavých debatách o této zřícenině, výpravu čekal další významný hrad v této oblasti, rozsáhlá zřícenina hradu Lanšperk z druhé poloviny 13. století, který je jedním z mála hradů s tzv. plášťovou zdí v Čechách. Vzhledem k pokročilé hodině a dlouhé cestě k domovům většiny účastníků, jsme na Lanšperku jarní velice zdařilý výlet ukončili. Nutno připomenout, že se výpravy zúčastnilo 5 členů KAS (Cejpková, Čížek, Dvořák, Slavík a Švejkar a dva rodinní příslušníci). Podzimní výjezd by se měl konat do oblasti severní Moravy (hrady Sovinec, Úsov a okolí). J. Švejkar

Uprostřed letních veder v neděli 2. srpna ve 14 hod. položili zástupci pobočky květiny u hrobu F. A. Hebera na hřbitově ve Starém Městě u Náchoda. Neformálním pietním aktem připomněli letošní 200. výročí narození i 166. výročí úmrtí prvního českého kastelologa, autora sedmi dílů nedokončené publikace o českých hradech a tvrzích.

V úterý 22. září se v 17 hod. slavnostní vernisáží otevře v prostorách Orlické galerie na zámku v Rychnově n. Kněžnou výstava k 200. výročí narození prvního badatele českých hradů F. A. Hebera. Výstavu bude možné navštívit do 1. 11. 2015. Kromě obrazových příloh z Burgen budou vystaveny i předlohové kresby a dokumenty z pozůstalosti včetně deníků a kreseb dalších Heberových spolupracovníků.

Pobočka pořádá 10. 10. podzimní automobilový zájezd na severomoravské hrady Sovinec, Šternberk a Úsov. Sraz účastníků v Moravské Třebové u čerpací stanice v 9 hodin. J. Slavík

Další informace od poboček redakce do uzávěrky tohoto čísla neobdržela.

Kontakty na ostatní pobočky:

Pobočka Zlín

Kontaktní adresa: KAS pobočka Zlín, MUDr. Jiří Hoza, Česká 4760, 760 05 Zlín. Tel. 737177346. E-mail: jihoz@post.cz. Int. stránky pobočky: <http://www.kaszlin.estranky.cz>.

Pobočka Praha

Kontaktní adresa: KAS Pobočka Praha, PhDr. Jiří Úlovec, Tř. Milady Horákové 133, 166 21 Praha 6 – Dejvice, e-mail: juliovec@mvcz.cz, Petr Valenta, geomess@volny.cz.

Pobočka Humpolec

Kontaktní adresa: KAS, pobočka Humpolec, Hradská 818, 396 01 Humpolec, E-mail: kocmani.hu@seznam.cz, frantisek.kocman@mesto-humpolec.cz, tel: 777347511. Internetové stránky pobočky: <http://www.hrad-orlik.cz>.

Pobočka Brno

Kontaktní adresa: Ing. Pavel Švehla, Ondráčkova 3, 628 00 Brno-Líšeň, e-mail: svehla.pavel@volny.cz.; Mgr. Bc. Josef Jan Kovář, Renneská tř. 416/39, 639 Brno, e-mail: josef.kovar@seznam.cz.

**Uzávěrka dalšího čísla: 10. 12. 2015
(vyjde v první lednové dekádě 2016)**

HLÁSKA, zpravodaj Klubu Augusta Sedláčka. ISSN 1212-4974.

Vychází čtvrtletně. Toto číslo vyšlo v 1. říjnové dekádě 2015.

Šéfredaktor Petr Rožmberský (rozember@post.cz.), technický redaktor ing. Petr Míkota (pmikota@post.cz),

redaktor pro internet Milan Novobilský (klub_augusta_sedlacka@centrum.cz.).

Adresa redakce: Klub Augusta Sedláčka, Kopeckého sady 2, 301 56 Plzeň.

Vydává Klub Augusta Sedláčka za přispění statutárního města Plzně.

Registrováno pod značkou OK UmP 23/1991. 350 výtisků.

2016 Plzeň