

hláská



ročník XXVI, 2015, č. 2

První badatel českých hradů František Alexander Heber

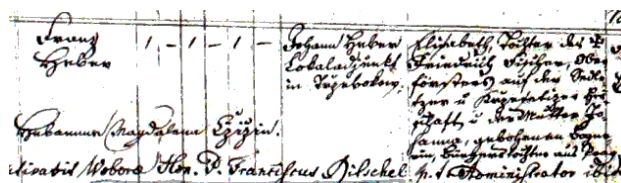
Jiří Slavík

Události roku 1815 vyhlíží v dnešním pohledu nadějně. Začátkem června skončila jednání Vídeňského kongresu a 18. června ukončila bitva u belgického Waterloo Napoleonovo stodenní císařství. Britský vědec Peter Roget vynalezl logaritmické pravítko, ulehčující řadu jednoduchých i složitých výpočtů, jež se pro zbytek 19. století a první tři čtvrtiny 20. století stalo nezbytným nástrojem všech techniků. Čechy se v tom roce vzpamatovávaly z prožitků napoleonských válek a státního krachu. V Rožmitálu pod Třemšínem v dubnu ukončil svůj život učitel a hudební skladatel Jan Jakub Ryba. Dařilo se na poli techniky: v průběhu léta dokončil mechanik Josef Božek svůj parní vůz, aby jej 24. září předvedl ve Stromovce veřejnosti. Pokrok doby se projevil i tím, že 23. listopadu zanikl jeden ze středověkých pořádků: skončilo vybírání mýtného na pražském Karlově mostě.

V průběhu toho roku se narodila řada později proslulých osob, v zahraničí například Otto von Bismarck (1. dubna, pruský a pak německý kancléř), v domácích zemích Beda Dudík (kněz a církevní historik), Josef Ehrenberger (kněz a spisovatel), Jan Perner (projektant a stavitel železnic) či Ludovít Štúr (slovenský politik, spisovatel, jazykovědec, učitel a novinář).¹⁾ Mezi narozené v tom roce patřil i František Heber, jediný syn lokálního adjunkta Jana Hebera z myslivny Třebekov na katastru obce Jarov u Plas v západních Čechách, původem snad lesního z Kasinovic(?) na planském panství. V matrice je zapsán s datem narození 19. července a křtem 20. července jako Franz²⁾ (František), jméno Alexander bylo nejspíše biřmovacím jménem. Jeho rodiče se do Třebekova přistěhovali nepříliš dlouho před Františkovým narozením, zřejmě již se starší sestrou zatím neznámého jména. Matka Alžběta také pocházela z lesnické rodiny; její otec Friedrich Fischer byl nadlesní ze sedlického a křesetického(?) panství, její matka Johanna rozená Bogner však byla dcerou pražského měšťana. František vyrůstal osm let na lesní samotě v blízkosti zřícenin dvora a tvrze Třebekov ve společnosti starší a mladší sestry Marie (nar. 13. srpna 1819).³⁾ Otec zemřel v roce 1823 a osiřelá rodina se odstěhovala do Mýta u Zbiroha k matčiným příbuzným. František zcela osiřel v roce 1833⁴⁾ a po absolvování mýtské školy se učil v plzeňské hlavní škole. Pak se vyučil v Praze kupectví v hokynářském krámu na Koňském trhu u Františky Seifertové, vdovy po kupci Josefu Seifertovi a majitelky

dalšího hokynářství ve Zbirohu. V letech 1836-1837 vystupoval na českém divadle v Praze pod pseudonymem Rebe. Musel tedy umět česky, vždyť pocházel z jazykově českého prostředí severně od Plzně. Vlivem vzdělání však jeho literární dílo vzniklo v německém jazyce, v cestovních záznamnících si ojedinele zapsal i české poznámky. V roce 1839 se Heber přestěhoval do Zbiroha, kde převzal obchod v domě čp. 127 a 28. listopadu 1839 se oženil s dcerou své mistrové Karolinou Seifertovou. Již 1. září 1840 se jim narodil syn Josef Karel František⁵⁾ a 14. října se Heberovi stali kmotry ten den narozeného Františka Kazpera z domu čp. 39.⁶⁾

Františka Alexandra Hebera toho roku 21. června o Božím Těle popálil a zmrazil na levé ruce výbuch střelného prachu v hmoždíři⁷⁾ Poranění ruky byla zřejmě natolik rozsáhlá, že Heber rezignoval na vedení kupeckého krámu, přestěhoval se v roce 1841 do Prahy, kde se ubytoval na Novém Městě ve druhém patře domu U černého medvěda čp. 668 ve Školské ulici a začal se věnovat své zálibě ve zkoumání českých hradů.⁸⁾ Od mládí se zajímal o topografii a dějiny Čech, rád cestoval a zachycoval v kresbách zajímavá místa. Neměl kreslířské vzdělání, ale jeho kresby a náčrty vynikají dokumentační hodnotou. Od roku 1840 až do své smrti uskutečnil řadu cest po Čechách i po Moravě, navštěvoval hrady, zámky a tvrze, shledával písemné i obrazové památky a pak výsledky své práce zveřejňoval.⁹⁾ Jeho prvotinou byl článek o hradu Ostrém/Šarfenštejně, vydaný v roce 1837 v časopise *Erinnerungen*, vydávaným litoměřickou firmou Karla Viléma Medaua. V tomto časopise vyšlo v roce 1842 sedm Heberových monografií o severočeských a středočeských hradech, další dvě vyšly v následujícím roce.¹⁰⁾ Roku 1843 začal vycházet první díl monumentální



Zápis křtu F. A. Hebera (SOA Plzeň, SM, římskokatolická fara Planá, kniha č. 10, fol. 53v).

práce Böhmens Burgen, Vesten und Bergschlösser, následovaný každý další rok novým dílem až do roku 1849.¹¹⁾ Vy-dávání soupisového díla bylo pro Medaua zpočátku nejistým podnikem, proto první díl vydal bez autorského honoráře. Ukázalo se však, že o dílo je zájem a již v roce 1844 vyšel dotisk a v roce 1860 druhé vydání 1. dílu. Heber původně plánoval sepsat práci o šesti dílech, ukázalo se však, že rozsah bude muset být výrazně větší. V roce 1849 ze sedmého dílu vyšlo jen sedm z deseti plánovaných sešitů, posmrtně doplněných v roce 1851 o sešit osmý s 22 obrázky hradů bez textů, doprovázených stostránkovou statí Gustava Thormonda Legise (Antonína Augusta Glückseliga) o pražském Vyšehradě.¹²⁾ Dílo měl dokončit Antonín Vánkomil Maloch, ale brzy od dokončení ustoupil. Vydaných sedm svazků Heberových Českých hradů tak bohužel zůstalo nikdy nedokončeným torzem nejméně desetisvazkového záměru. Mezi-tím v roce 1848 začal Heber u Medaua vydávat podobné dílo o padesáti moravských hradech. Součástí prvního svazku bylo i 16 vyobrazení.¹³⁾ Samostatně vyšly Heberovy práce o hradech Hrubá Skála a Bezděz. Druhá vycházela až do počátku 20. století v opakovaných vydáních, německy nejméně devětkrát a česky nejméně pětkrát.

První tři díly Hradů připravil autor takřka bez historické kritiky, kvalita díla se postupně zvyšovala díky prohlubující se vědecké znalosti a zkušenosti, kritice a pomoci přátel.¹⁴⁾ Heber využíval všechny dostupné historické prameny včetně ikonografie, jako první začal z popudu A. V. Malocha používat zemské desky, zaměřoval hrady a tvrze, pracoval i s mapami stabilního katastru. Přímou v terénu využíval pomocí místní inteligence. Do sedmi svazků knihy pojal 586 hradů a tvrzí, z nichž 216 je zachyceno na 358 vyobrazeních. Kniha byla strukturována podle práce Friedricha Gottschalcka Die Ritterburgen und Bergschlösser Deutschlands, zahrnujícím v každém díle objekty ze všech německých zemí, takže i zájemce o menší územní celky měl postupně koupit všechny díly celku. Heber publikoval jednotlivé hrady tak, jak je měl zpracované. Ke kapitole o větším hradu, doprovázeném vyobrazením, se připojovaly texty o dalších menších objektech v okolí. Každou kapitolu uvozovala báseň, po ní následoval barvitý popis okolní přírody, topograficky popis polohy sídla, pak pokračoval popisem vlastní stavby či jejích pozůstatků. Závěr byl věnován dějinám objektu a zachycení pověstí z hradu i z okolí.¹⁵⁾ Tato vyobrazení mají spolu s popisy stavu hradů vysokou dokumentární hodnotu. Přímou od Hebera pocházelo asi 240 tužkových předloh,¹⁶⁾ další pocházely z jeho sbírky¹⁷⁾ od přátel a zaměstnanců Medauova závodu. Mezi autory předloh nalezneme Josefa Malocha, Emanuela Kutscheru, Františka Šíru a Karla Würbse. Součástí knihy tvořily mapy jednotlivých krajů Čech s vyznačením panských sídel a erbovni tabule.

Heber si trvalým pracovním vypětím bez ohledu na prodělaný zápal plic z jedné z výzkumných cest podlomil zdraví. Projevila se u něj plicní tuberkulóza a na průzkumné cestě po východních Čechách v roce 1849 došlo v Náchodě k fatálnímu zhoršení nemoci. Heber se ubytoval v Bauerově hostinci na západní straně náchodského náměstí (dnes čp. 66, hotel U města Prahy). Ještě 3. června nakreslil náchodský zámek, záhy jej postihlo chrlení krve, musel ulehnout a 29. července zde zemřel. Zůstala po něm vdova s devítiletým synem Josefem. O dva dny později 31. července jej náchodský děkan, vlastenecký a pokrokový kněz Josef Regner pochoval do hrobu náchodských kněží u jižní strany



Rodiště F. A. Hebera – hájovna Třebekov u Jarova, okr. Plzeň-sever (foto P. Mikota 2014).

presbytáře hřbitovního kostela sv. Jana Křtitele ve Starém Městě u Náchoda. Regner pak podporoval Heberovu vdovu, která se provdala za malíře a fotografa Josefa Malocha, bratra výše zmíněného Antonína Vánkomila Malocha. Josef Maloch pak při návštěvě Heberova hrobu pořídil Regnerovu fotografii. Hrob byl snad označen deskou, její text měl koncipovat František Palacký.¹⁸⁾ Deska však před rokem 1910 zmizela.¹⁹⁾ Mezitím Náchodští v roce 1871 uspořádali sbírku na zřízení Heberova pomníku. Již zhotovený pomník podle návrhu sochaře a profesora modelování na pražské vysoké škole technické Tomáše Seidana však nebyl zaplacen a k jeho osazení nedošlo.²⁰⁾ Dnešní deska nad zaniklým hrobem byla v roce 1958 pořízena podle návrhu významného památkáře Ing. arch. Břetislava Štorma.²¹⁾

Sedmý díl Burgen byl uzavřen po dvou letech odlišně koncipovaným stostránkovým heslem německy uvažujícího historika Glückseliga a doplněn připravenými rytinami hradů bez odpovídajících textů. Slibované další díly již nevyšly. Na Heberovo dílo navázal až důkladný historik August Sedláček svým monumentálním patnáctisvazkovým dílem Hrady, zámky a tvrze království českého.²²⁾ Heberova pozůstalost byla rozdělena a její zbytky se dnes nalézají na různých místech. Písemnosti převzal profesor A. V. Maloch, který měl pokračovat v Heberově díle. Po Malochově úmrtí z ní část získal August Sedláček, zbytek odkoupil majitel velkostatku Rychnov nad Kněžnou hrabě Zdeněk I. Kolowrat-Krakowský-Liebsteinský. Předlohové kresby pro rytiny Hradů odkoupilo dnešní Muzeum hlavního města Prahy, část byla zřejmě rozptýlena a zbytek pozůstalosti se s Malochovými písemnostmi dostal do sbírek Národního muzea.²³⁾ Jedna z ryteckých předloh neznámým způsobem doputovala do sbírky Národní galerie.²⁴⁾

Život a dílo Františka Alexandra Hebera popsali Ivana Bukačová a Josef Miler v roce 1985.²⁵⁾ Oba autoři shrnuli dosavadní znalosti, zhotovili soupis jeho 20 vydaných prací, literaturu o něm i přehled všech 361 rytin zmíněné knihy. S řadou nových informací o Heberovi a jeho díle, předchůdcích i pokračovatelích bylo možné se seznámit během roku 1999 při příležitosti připomínek 150. výročí jeho úmrtí. Při té příležitosti se podařilo vypátrat i jeho portrét.²⁶⁾

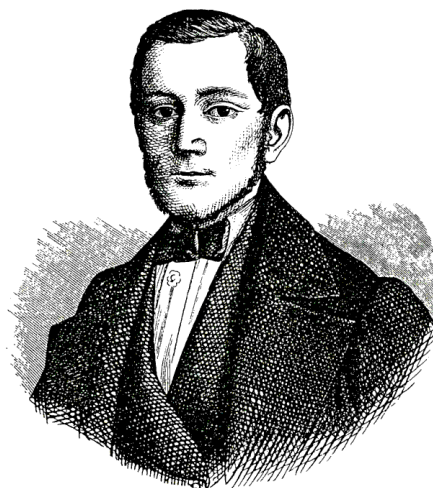
Ve dnech 19. – 21. května 1999 proběhl v Mariánské Týnici seminář Romatická castellologie 19. století – západočeské hrady, 23. září se uskutečnil v Náchodě seminář František Alexander Heber a zkoumání hradů českého státu. Na obě akce navazovaly výstavy. Mariánskotýnická trvala od 15. dubna do 23. května 1999²⁷⁾ a byla následně přenesena do Bavorska. Náchodská výstava se pod názvem František

Alexander Heber a zkoumání hradů českého státu uskutečnila 24. září – 30. října 1999 a byl k ní v několika desítkách kopií vydán stejnojmenný katalog.²⁸⁾ V následujícím roce byl publikován překlad části Heberova díla.²⁹⁾ V roce 2004 vznikl inventář rychnovské části Heberovy pozůstalosti.³⁰⁾ V roce 2002 začal vycházet český překlad díla Böhmens Burgen, nově uspořádaný po územních celcích a s modernizovanými odkazy na prameny (zejména Desky zemské).³¹⁾ Dosud však nevyšel ani ohlašovaný překlad Mährens Burgen.

Heberovo dílo, ač nedokončené, se stalo důležitým mezníkem pro průzkum našich panských sídel. Po třiceti letech začaly vycházet Hrad, zámky a tvrze Království českého od mladého historika Augusta Sedláčka, které se podařilo dotáhnout do závěru, 15. díl vyšel až po smrti tohoto důkladného badatele. Vzděláním i duší historik Sedláček se musel spolehnout na obrazový doprovod vytvořený jinými, v průběhu doby do díla pronikly i moderní způsoby dokumentace (fotografie), odpadly romantizující popisy přírody a také počet zapsaných pověstí byl silně zredukován. Sedláček však od Hebera převzal způsob práce – za heslem významného panského sídla vylíčil dějiny a podobu drobnějších panských sídel. Bohužel se Sedláček omezil na území tehdejšího Českého království a tak důkladné zpracování dějin hradů v územích, oddělených od Čech v průběhu pozdního středověku a novověku budeme ještě nějakou dobu postrádat.

Letošní připomínkové akce k 200. výročí narození Františka Alexandra Hebera se soustředí na zřízení naučné stezky se zastavením u Třebekovské hájovny a připomenutím tamního rodáka, a také kapitolou o jubilentovi v publikaci o Jarově. V plánu je zřízení stálé expozice o F. A. Heberovi z jarovské školy. Ve východních Čechách se v Náchodě 2. srpna ve 14 hodin uskuteční vzpomínkový akt u Heberova hrobu na staroměstském hřbitově.

Poznámky: **1)** <http://cs.wikipedia.org/wiki/1815>. Vyhledáno 21. února 2015. **2)** Bukačová, I.: Hrad a tvrze Rokycanska v díle Františka Alexandra Hebera. In: Sborník Muzea Dr. Bohuslava Horáka. Rokycany, suppl. Historie 8/2000, s. 6 a 10 (pozn. 2). Digitalizovaná matrika je přístupná na internetové adrese: <http://www.portafontium.cz/iipimage/30067044>. Zápis o Heberově křtu se nachází na fol. 53v. **3)** <http://www.portafontium.cz/iipimage/30067044>, fol. 57a. Jako kmož obou dětí je uveden Johan Svoboda, oberförster v Plasech. **4)** Úmrtí otce ani matky se zatím nepodařilo dohledat. Záznamy o otcově úmrtí byly hledány v úmrtních matrikách pro Jarov a Plasy, úmrtí matky v matrice pro Mýto. Stejně tak se nepodařilo dohledat žádné údaje o Heberově starší sestře. Není tedy jasné, odkud Heberovi do Třebekova přišli. **5)** Křtiny proběhly 3. září, kmož byli Karel Langer a jeho manželka Josefa. <http://www.portafontium.cz/iipimage/30070459>, fol. 4. **6)** Tamtéž, fol. 5. **7)** Domečka, L.: Fr. Alex. Heber, spisovatel „Hradů, tvrzí a zámek na vrších v Čechách“ a jeho skon v Náchodě, Od kladského pomezí 11/1933-1934, s. 74-76.



FRANZ ALEXANDER HEBER,

geb. 19. Juli 1815, gest. 29. Juli 1849.

8) Bukačová, I.: Úvodní část. In: Heber, F. A.: České hrad, zámky a tvrze, Západní Čechy. Praha 2002, obr. na s. 33 a s. 10. **9)** Podle předmluvy v 1. díle Böhmens Burgen. **10)** Bukačová, I. – Miler, J.: František Alexander Heber. In: Ročenka Klubu Augusta Sedláčka 1985. Plzeň 1985, s. 10-25. O vydavateli časopisu Erinnerungen an merkwürdige Gegenstände und Begebenheiten verbunden mit Novellen, Sagen und Geschichten, nebst beigefügten Tableaux, Steintichen, Karten, Planen und Musikalien více v textové části katalogu: Karel Vilém Medau 1791-1866, Litoměřice 1998. **11)** Heber, F. A.: Böhmens Burgen, Vesten und Bergschlösser. Prag 1843-1849. **12)** Citace v pozn. 8, s. 37. **13)** Heber, F. A.: Mährens Burgen und ihre Sagen. Prag 1848. **14)** Patřili k nim zemský historio- graf František Palacký, archeolog Ferdinand Břetislav Mikovec, profesori V. A.

Svoboda, Antonín Vánkomil Maloch, inženýr Karel Brantl, kreslír a rytec Josef Maloch, úředník a archeolog Mořic Lüßner a další. **15)** Citace v pozn. 8., s. 19-20. Citace v pozn. 10, s. 6. **16)** Soubor asi osmdesáti předloh, z části nereprodukovaných se dochoval dodnes. **17)** Soubor kreseb Karla Brantla dedikovaný Heberovi, dnes uložený v pozůstalosti Augusta Sedláčka v Historickém ústavu Akademie věd ČR, v Heberově pozůstalosti v knihovně kolowratského zámku v Rychnově nad Kněžnou dochovaný seznam a kresba šumavského hradu Vítkův Kámen dokládají existenci nevelkého souboru kreseb M. Falty. **18)** Citace v pozn. 7; Martínek, J.: František Alexander Heber (K smrti českého archeologa v Náchodě r. 1849), Od kladského pomezí 12/1934-1935, č. 5-6 a 7-8, s. 39-40 a 50-57. **19)** Wirth, Z.: Soupis památek historických a uměleckých v Království českém XXXIV, Politický okres Náchodský. Praha 1910, s. 182. **20)** Čížek, J.: Náchod a František Alexander Heber. Text pro nevydaný Sborník k heberovskému výročí 1999; Hladký, L. – Sádlo, V.: Denní záznamy (diáře) Jana Karla Hrašeho z let 1871 a 1872, Náchodsko od minulosti k dnešku 5, Náchod 2007, s. 308. **21)** Štm (Štorm, B.): Vzpomínka na F. A. Hebera, Zprávy památkové péče 18/1958, s. 126. Autorství návrhu potvrdil Štormův syn Vojtěch Štorm 18. prosince 2007 na semináři o životě a díle Ing. arch. Břetislava Štorma. **22)** Sedláček, A.: Hrad, zámky a tvrze Království českého I - XV, Praha 1882-1927, reprinty 1928-1936 a 1993-1998. **23)** Historický ústav Akademie věd (Pozůstalost A. Sedláčka); Knihovna zámku Kolowratů Rychnov nad Kněžnou; Muzeum hlavního města Prahy; Archiv Národního muzea v Praze. **24)** Slavík, J.: Heberova kresba ve sbírkách Národní galerie? In: Castellologica bohemia 10. Praha 2006, s. 405-408. **25)** Citace v pozn. 10, s. 5-24. **26)** Slavík, J.: František Alexander Heber, první badatel českých hradů, Hláska, Zpravodaj KAS X/1999, č. 3, s. 35; Slavík, J.: Heberovský seminář, výstavy a pietní akt, Hláska, Zpravodaj KAS X/1999, č. 3, s. 43; Slavík, J.: Pobočka Hradec Králové, Hláska, Zpravodaj KAS, X/1999, č. 4, s. 64; Slavík, J.: Včera uplynulo sto padesát let od úmrtí Františka A. Hebera, MF Dnes 30. 7. 1999, Z východních Čech, s. 3; Slavík, J.: 150. výročí úmrtí Františka Alexandra Hebera, Zprávy památkové péče

60/2000, č. 1, s. 18-19; Světlík, J.: František Alexander Heber a zkoumání hradů českého státu, Hláska, Zpravodaj KAS XI/2000, č. 1, s. 12-13; Hladký, L.: Oprava, Hláska, Zpravodaj KAS XI/2000, č. 2, s. 27-28; Slavík, J.: Podoba F. A. Hebera, Hláska, Zpravodaj KAS XI/2000, č. 2, s. 29; Monhartova, A.: 190. výročí narození F. A. Hebera, Hláska, Zpravodaj KAS XVI/2005, č. 3, s. 44; Slavík, J.: F. A. Heber, Hláska, Zpravodaj KAS XX/2009, č. 2, s. 28. **27)** Katalog Západočeské hrady v díle F. A. Hebera, grafické dílo významného představitele romantického proudu české vlastenecké historie 1. poloviny 19. století, 15. 4. – 23. 5. 1999, Muzeum a galerie severního Plzeňska Mariánská Týnice. **28)** Čížek, J. – Hladký, L. – Slavík, J.: František Alexander Heber a zkoumání hradů českého státu, katalog výstavy 24. září – 30. října 1999 ve Výstavní síni Okresního muzea

v Náchodě, Náchod 1999. **29)** Citace v pozn. 2. **30)** Buroň, M.: Inventář pozůstalosti F. A. Hebera, Bakalářská práce, Filozofická fakulta Univerzity Hradec Králové 2004. **31)** Heber, F. A.: České hrady, zámky a tvrze 1. díl, Zápádny Čechy. Praha 2002 (přeložila, úvodní studii a poznámkovým aparátém opatřila Irena Bukačová; latinské texty přeložil Karel Beránek, verše přeložila Vlasta Tafelová; s dotiskem z r. 2007); 2. díl, Severní Čechy. Praha 2006 (přeložila Irena Bukačová, lat. texty Karel Beránek a Martin Svatoš, verše Vlasta Tafelová); 3. díl, Jižní Čechy. Praha 2008 (přeložili Anna Nováková a Jindřich Buben, latinské texty přeložil Karel Beránek, verše Vlasta Tafelová); 4. díl, Střední Čechy. Praha 2012 (přeložili Vratislav Slezák a Jiří Ohlídál; latinské texty přeložil Bořek Neškudla a Jiří Ohlídál). Revizi odkazů na prameny provedl ve všech dílech Jiří Úlovec.

Tvrz Kunemil

Jiří Synek

Ves Kunemil leží 4,5 km severně od Světlé nad Sázavou (okr. Havlíčkův Brod). Historii lokality, takřka shodnou s A. Sedláčkem¹⁾ a popis dnešní situace naprosto přesně publikoval kolektiv autorů v roce 1989:²⁾ Ves Kunemil se poprvé připomíná roku 1365, kdy ji vlastnil Ješek z Kunemile. Přídomku z Kunemile však již od roku 1310 užíval rytíř Hereš a v letech 1310 až 1348 Ota z Kunemile, pak v letech 1360-1369 jeho již zmíněný syn Ješek, v letech 1396-1440 Bolech ze Zdislavic a roku 1450 jeho syn téhož jména.

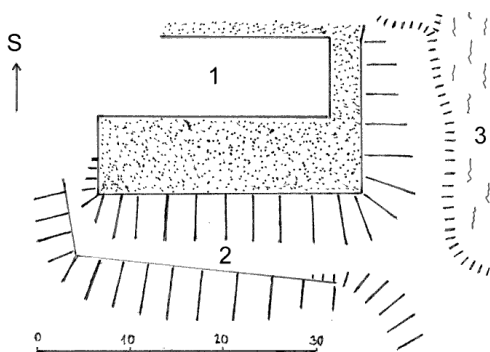
Kunemil s vesnicemi Horní a Dolní Dlužiny a Chrtnič získal koncem 15. století Bohuslav Leskovec sňatkem se Zdinou, dcerou Bolecha ze Zdislavic. Bohuslavovi starší synové Arnošt a Bohuchval prodali roku 1520 statek městu Čáslavi a při tomto prodeji se poprvé výslovně připomíná kunemilská tvrz. Ves Kunemil s tvrzí zůstala v majetku

města do roku 1547, kdy mu byla pro účast na protihabsburském odboji konfiskována a roku 1550 prodána Trčkům, kteří ji připojili ke svému lipnickému a roku 1561 světel-skému panství.

Kunemilská tvrz zanikla asi již za městské vlády, neboť v registru důchodů světelského panství z roku 1591 je uváděna již jako pustá. Stávala v intravilánu vsi těsně u západního břehu dolního rybníka na okrouhlém ostrohu, který se



Kunemil – domek s tvrzíště (foto J. Synek)..



Kunemil – plánec dochované části tvrzíště. **1** – areál domku, **2** – pozůstatek příkopu, **3** – rybník (kresba J. Synek).



Letecký snímek tvrzíště (uprostřed – <http://www.mapy.cz>).

dosud vypíná 2 m nad jeho hladinou. Dnes stojí na bývalém tvrzíšti obytný přízemní dům čp. 3 se zahrádkou a toto místo je stále označováno tradičním názvem Na parkánu.

Tvrz bývala z jihu, severu a západu chráněna příkopem, napájeným vodou z rybníka, nyní již jen nepatrně znatelným jižně od ostrohu, kudy vede stezka přes hráz rybníka do vsi. Z ostatních dvou stran byl příkop v minulosti zavezen a postaveny na něm hospodářské budovy³⁾

Areál tvrze je dobře patrný i na nynější letecké mapě. Tvrz Kunemil tak můžeme přiřadit do seznamu dalších, ještě zcela neznaných objektů.

Poznámky: **1)** Sedláček, A.: Hrady zámky a tvrze Království českého XII. Praha 1900, s. 287. **2)** Kolektiv: Hrady, zámky a tvrze v Čechách, na Moravě a ve Slezsku VI. Praha 1989, s. 238. **3)** Citace v pozn. 2.

Opevnění Lefkády

Petr Mikota

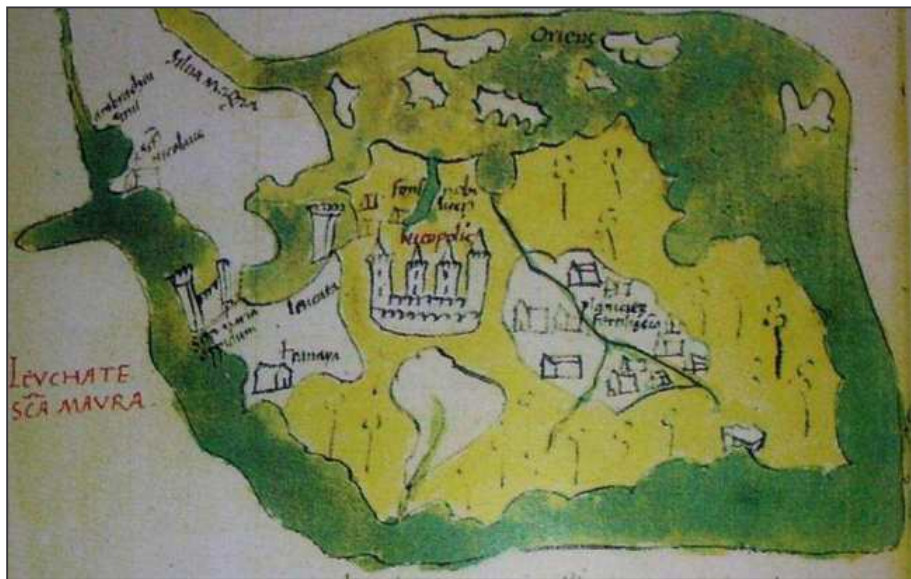
Ostrov Lefkáda je součástí Jónského souostroví na západním pobřeží Řecka. Leží tak těsně u pobřeží, že je s ním spojen mostem. Právě tato poloha byla určující při ochraně ostrova. V raném středověku byla Lefkáda součástí Byzantské říše. Po dobytí Konstantinopole křižáky roku 1204 došlo v této oblasti k rozpadu moci a ostrov trpěl útoky pirátů a různých dobyvatelů. Od roku 1479 do roku 1684 byl v držení osmanské říše. Poté byl dobyt Benáťčany. Po rozpadu Benátské říše se po krátkém období francouzské

Maura a v jejím okolí. Tento přechod od antického města polis ke středověkému opevnění – castrum probíhal obdobně v celém Středomoří od rozpadu západořímské říše. Povědomost o opevnění ovšem zůstala. Na známé Buondelmontiho mapě z počátku 15. století je schematicky znázorněna pevnost St. Maura. Východně od ní, ve vnitrozemí, je namalována značka pevnostní hradby se čtyřmi věžemi. Popiska hlásá: „Nicopolis“.⁴⁾ Město Nicopolis ovšem leželo cca 20 km severně poblíž Prevezy. Autor mapy to zřejmě spletl. Znamená to ale, že v této době byly zbytky města ještě výrazné. I na mapě z roku 1835 jsou v tomto prostoru ještě zobrazené hradby a valy.

Po dobytí Konstantinopole křižáky vzniklo v západní části Byzantské říše několik malých států. Vlády na Jónských ostrovech se zmocnil italský rod Orsini. Robert Orsini byl pánem na Kefalonii a Zakynthosu. Sňatkem svého syna Giovaniho s dcerou epirského despoty získali Orsiniové roku 1293 Lefkádu věnem. Giovanni Orsini získal povolení ke stavbě hradu. Roku 1331 získali Lefkádu anjouovští rytíři pod vedením Waltra II. z Brienne. Hrad byl nazván Saint Maura, údajně podle místa v jejich domovině ve Francii (zasvěcení St. Maura je ale známé i na jiných

místech na Jónských ostrovech).⁵⁾ Opevnění hradu poskytl postupně útočiště celému městu. Původní starověké město už bylo v té době nehájitelné a zbytečně velké.

Roku 1479 dobyli Lefkádu Turci. Z kostela se stala mešita. Turci se zde hodlali usadit na trvalo, a nechali postavit akvadukt s 360 oblouky o délce tři kilometry.⁶⁾ Přiváděl vodu z původních pramenů, které sloužily již starověkému Nericu. Opevnění starého hradu bylo přestavěno pro použití děl. Roku 1684 byla pevnost dobytá benátským vojévůdcem Francescem Morosinim a stala se součástí



Detail ostrova Lefkáda z Buondelmontiho mapy z roku 1420.

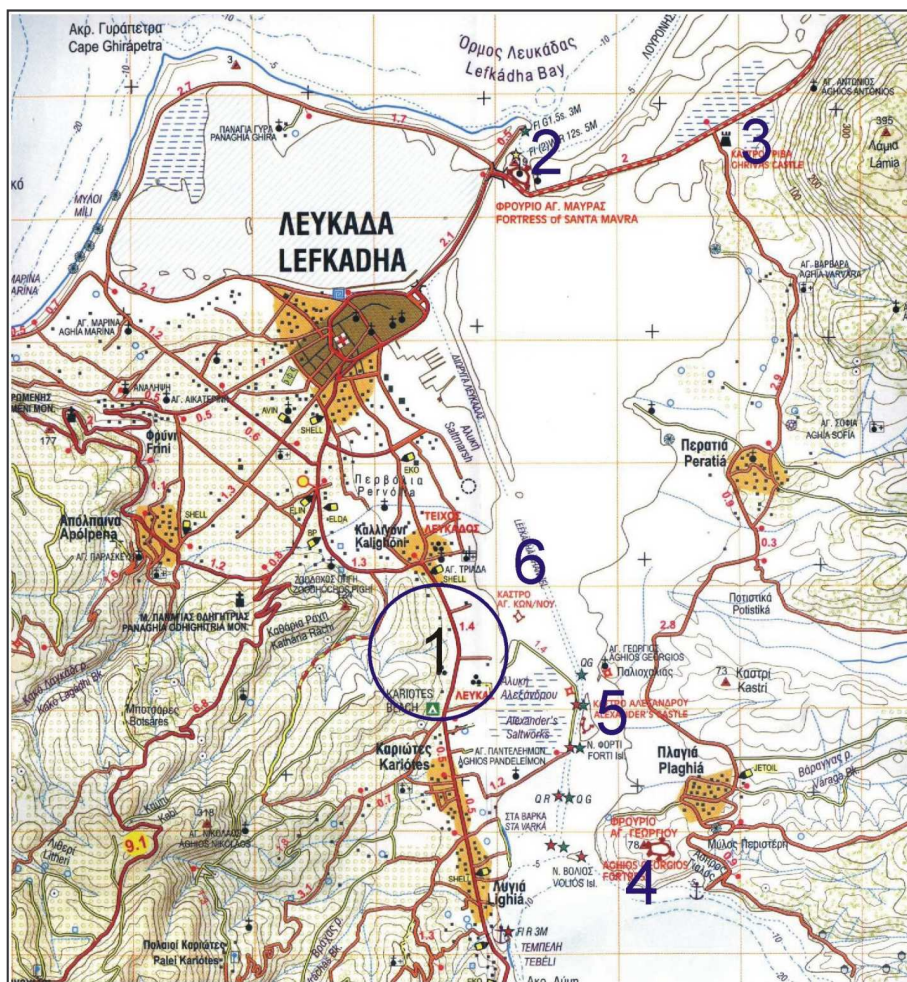
a ruské správy stal britským protektorátem jako součást Sedmiostrovního státu – Septimania. Roku 1864 byly ostrovy spojeny s Řeckem.¹⁾

Pevnosti na ostrově se ve všech obdobích historie stávaly v prostoru poblíž šíje spojující ho s pevninou. Ve starověku zde vzniklo město Nericus. Bylo rozloženo na úbočí hor jižně od dnešního města. Mohutné hradby v délce cca 2 km se táhly od pobřeží až na vrchol hřebene.²⁾ Ještě dnes jsou na kopci patrné zbytky cyklopského zdiva o výšce až 3 m. Většina jich však byla rozvezena a použita částečně jako materiál k vytváření teras políček, částečně jako stavební materiál. Počátkem 20. století se zde nacházely zbytky vodovodu, vodních rezervoárů a divadla. Významné zbytky byly ještě v nedávné době k vidění na severní straně bývalého opevnění v místě hlavní silnice. Bohužel byly odstraněny v souvislosti s rozšířením silnice a výstavbou supermarketu. Dnes na ně upozorňuje pouze informační tabule. Hradby dosahovaly až k pobřeží. Přístav byl dobře chráněn, protože ležel v mělkém zálivu mezi ostrovem a pevninou. Dnes tu nenajdeme žádné pozůstatky s výjimkou pár kamenných bloků. Materiál se odtud odvážel jistě snáze než z hor. U silnice nás upozorní tabulka na pár antických nálezů umístěných v zahradě jednoho domu.³⁾

Město bylo osídleno i v byzantském období. Teprve ve 13. století bylo opuštěno a nové město – ovšem nesrovnatelně menších rozměrů – vzniklo jako součást pevnosti St.

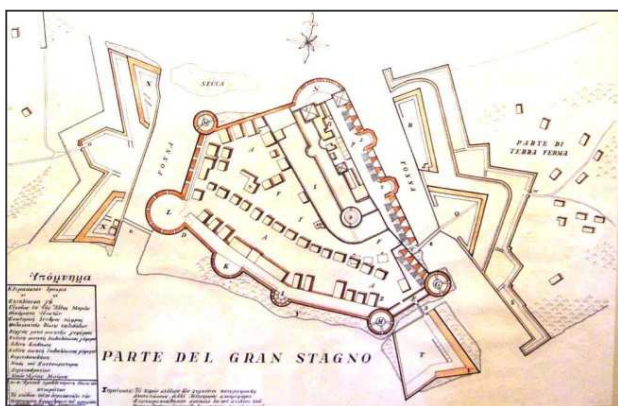


Hradby starověkého Nericusu.



Vývoj opevnění na ostrově Lefkáda a na přilehlé pevnině. Šipky označují postupný přenos sídelní funkce. 1 – antické město Nericus, 2 – hrad St. Maura, 3 – současné město, 4 – Grivas, 5 – St. George, 6 – Alexander, 7 – Konstantin.

benátských držav. Obléhání je zdokumentováno na rytině, ze které vidíme, že pevnost byla ostřelována mohutnou flotilou několika desítek lodí uspořádanou do půlkruhu. Palba byla vedena i z obou předmostí.⁷⁾ Morosini přenesl hlavní město do místa původní vesnice Lefkas, kde se nalézá dosud. Sledoval tím jednak možnost jeho rozvoje a jednak posílení obranyschopnosti pevností, která se stala výlučně vojenským objektem. Na vyobrazení z roku 1716 je vidět 3 válcové věže a 4 polokruhové bašty. Podle plánu



Pevnost St. Maura v roce 1716.

z roku 1685 bylo na baštách místo pro 38 děl. Čelní stranu pevnosti (od ostrova) bránila hradba s postavením pro 14 děl. Při srovnání s vyobrazením z roku 1571 vidíme, že opevnění vlastní pevnosti se nezměnilo a pochází nejspíš už z období osmanské vlády. Zmodernizovány byly jen bastiony na obou předmostích. Hlavní církevní stavba St. Maura se opět stala ortodoxním kostelem a byl postaven další kostel pro katolíky zasvěcený Kristu Pantokratorovi. I když byla pevnost modernizována, nezabránilo to jejímu dobytí Turky roku 1713. Ti ji potom drželi celý rok, než byli opět vytlačeni Benáťčany. Původní hrad musíme hledat v prostoru jihozápadní části, která se na mapě z roku 1685 nazývá Castello.⁸⁾

Další pevnosti se začaly stavět podél kanálu oddávajícího Lefkádu od pobřeží. Bylo to vyvoláno nejspíše nutností nepřipustit dělostřelecké obléhání z lodí plujících průlivem. Strategický význam úžiny vzrostl koncem 18. století. Po rozpadu benátského panství se na Lefkádě střídala vláda různých velmocí – Anglie, Francie a Ruska. Na pevnině v té době vládl Ali Paša Janinský. Snažil se o vytvoření vlastní říše nezávislé na sultánovi. Pro posílení pozic proti Lefkádě využil stávající klášter na skále nad přístupovou cestou k ostrovu. Zde vznikla pevnost Grivas. Uprostřed úžiny postavili Rusové malou pevnůstku a nazvali ji Alexander podle vládnoucího imperátora Alexandra I. Kousek severněji byla postavena ještě jedna menší pevnůstka nazvaná Konstantin, podle imperátorova bratra. Proti těmto pevnůstkám rozšířil Ali Paša pevnost St. George na místě původní benátské pevnosti.⁹⁾

Dnes slouží průliv jen pro plavbu malých lodí, hlavní dopravní cesta vede kolem západního pobřeží. Vojenské funkce se přesunuly na vrchol ostrova, kde je velká radarová stanice.

Poznámky: 1) Honzák, F. – Pečenka, M. – Vlčková, J.: Evropa v proměnách staletí. Praha 1995, s. 218. 2) Autopsie 2010. 3) Autopsie 2010. 4) Mapové podklady podle Papatidou-Giannopoulou, Ch.: Leukada. Patra 1999. 5) Vogiatzis, I.: Lefkada (turistický průvodce nakladatelství TOUBIS, místo ani rok neuvedeno), s. 62. 6) Katifory, N.: Lefkáda (turistický průvodce nakladatelství FAGOTTO, místo neuvedeno). 2007, s. 47. 7) Citace v pozn. 4. 8) Citace v pozn. 4. 9) Citace v pozn. 5, s. 15-17.

Opevněný kostel v Tasově u Velkého Meziříčí

Josef Unger

V ohradní zdi bývalého hřbitova a kostela sv. Petra a Pavla v Tasově (okr. Žďár nad Sázavou) byl před časem odkryt gotický portál široký 230 cm, za nímž se jevil recentní zásyp sestávající ze sutě a lidských kostí (obr. 1). Podle pamětníků bývala za portálem prostora, která byla po druhé světové válce zasypána. Na základě upozornění Římskokatolické fary v Tasově (P. Pavel Kryl) o plánovaném odtěžení recentního zásypu prostoru za portálem, byla celá akce sledována a dokumentována. Postup prací byl fotograficky, kresebně a písemně dokumentován.



Tasov. Portál od severovýchodu (foto J. Unger).

Postupně byla vyklížena celá zasypaná prostora se zásypem obsahujícím suť, lidské ostatky ze hřbitova a předměty z první poloviny 20. století. Celkově se podařilo zjistit, že na známý portál navazuje prostora o rozměrech 280-320 x 360 cm, vzniklá ve dvou fázích (obr. 2). V první fázi na ohradní zeď navázaly bez spáry dvě kolmé zidky směřující do vnitřku opevněného areálu, takže vytvořily tzv. klešťovou bránu. V druhé fázi byla na vnitřní straně připojena zeď s druhým portálem, která prostor uzavřela a nad ní mohla vzniknout zvonice. V další stavební fázi, patrně po odstranění zvonice, došlo k zazdění vnitřního portálu, za nímž vzniklo souvrství dokumentující postupné zanášení terénu.

Na základě současného stavu poznání můžeme historii církevních staveb na tomto místě v Tasově popsat následovně: V první polovině 13. století si šlechtická rodina, píšící se od roku 1233 podle Tasova, vybuodovala na nevýrazné ostrožně dvorec s vlastnickým kostelem – rotundou. Po určité době, nejspíše kolem poloviny 13. století, byla rotunda nahrazena kostelem s pravoúhlým kněžištěm a obdélnou lodí. Zdivo této stavby je do značné míry dochováno ve zdivu dnešní fary včetně zazděného portálu na jižní straně a zazděných oken na jižní i severní straně, které svědčí o tom, že výška kostela byla větší než dnešní fara. Na severní straně byla ke kněžišti připojena sakristie, jejíž

půdorys se nepodařilo zjistit. Později došlo na jižní straně kněžiště raně gotického kostela k vybudování přístavku, z něhož byla prozkoumána jen část, protože byl porušen jednak novověkou přístavbou k faře a také velkým septikem. V suterénu tohoto přístavku stával oltář a byli zde pohřbeni dva jedinci mužského pohlaví. Jednalo se zřejmě o nejméně dvoupodlažní pohřební kapli vybavenou oltářem.¹⁾ Zřejmě někdy mezi léty 1353-1371²⁾ již ani zvětšený kostel nevyhovoval a v souvislosti se sídlem rozsáhlého děkanátu, došlo ve vzdálenosti několika desítek metrů k vybudování nového vrcholně gotického kostela, který duchovním potřebám slouží v pozměněné podobě dodnes. Původní kostel byl ve 14. století opuštěn a jako pustý se připomíná v letech 1551 a 1561. K dalším úpravám došlo až ve třicátých letech 18. století v souvislosti s přestavbou na faru.



Tasov. Odkryté zbytky věže od jihu (foto J. Unger).



Tasov na leteckém snímku. Vpravo nahoře areál původního kostela a potom fary, vlevo dole areál opevněného kostela (<http://www.mapy.cz>).

Někdy v druhé polovině 15. století byl nový kostel obehnan hradbou s průjezdnou bránou na severovýchodní straně. Později byla průjezdná brána uzavřena i na jihozápadní straně a nad ní vyzdvihli zvonici se zvony datovanými léty 1483 a 1555. Záměr opatřit zvonici hodinami roku 1594 si zřejmě vyžádal zvýšení celé stavby. Její existence

se třemi zvony je doložena vizitačním protokolem velko-meziříčského děkanství z roku 1662, v němž se doslova uvádí: „In Campanili ad Primam Ecclesiam [sv. Petra a Pavla] situato, qui locus Capella quondam per hibetur fuisse S. Georgii, tres campanae non benedictae sunt“.³⁾ K zániku zvonice došlo zřejmě v letech 1728-1730 v souvislosti s budováním nové barokní věže, do níž byly zvony přemístěny.⁴⁾ Původní opevnění ztrácelo význam, i když současná ohradní zeď kostela je z větší části respektuje. V současnosti se hledá vhodný způsob zabezpečení a využití této památky, svědčící o tom, že kromě blízkých

známých opevněných kostelů ve Velké Bíteši a Osově Bitýšce⁵⁾ stával opevněný kostel také v Tasově.

Poznámky: 1) Unger, J.: Výsledky archeologického výzkumu u současné fary v Tasově (okr. Žďár nad Sázavou), *Pravěk Nová řada* 21/2013, s. 269-316. 2) Jokeš, P.: Farní organizace na středověké západní Moravě. Brno 2011, s. 95. 3) Zemský archiv Opava, pracoviště Olomouc, sign. B 12, karton 669. 4) Kuča, K.: České, moravské a slezské zvonice. Praha 1995, s. 271. 5) Citace v pozn. 4, s. 266, 273.

Drobnosti, dodatky, opravy, informace, zajímavosti, ohlasy

Tvrziště Korytany – Rybník

Petr Rožmberský

Jméno vsi Korytany (okr. Domažlice) vysvětlují jazykovědci poněkud kostrbatě. Původně se měla jmenovat Korutany a měli zde být usazení osadníci ze země Korutan, Korutanci. Novější tvar jména měl vzniknout spojením se slovem koryto a po poněmčení přeložen jako strouha, žlab – die Rinne, die Rille – ve jméno Rindl.¹⁾ Ves Korytany/Rindl, v Pivoňských horách zanikla po roce 1955,²⁾ podobně jako Mladé Korytany (Junggrindl). Byla vzdálena od Mutěňína cca 4,5 km vzdušnou čarou na jihozápad a Mutěňín od Domažlic přes 17 km na severozápad.

O Korytanech se zmiňuje již August Sedláček. Připomíná, že roku 1589 byla učiněna smlouva „o rybník na Království slove nad tvrzištěm pode vsí Korytany“. Obě smluvní strany rybník předtím zřídily na rozhraní svých pozemků a smlouvou přecházelo do majetku Domažlických. Jak se zaniklá tvrz jmenovala, nevěděli.³⁾

Anonymní autor hesla Korytany – tvrz otištěného v roce 1985 v Hradech nakladatelství Svoboda tvrdí, že ves Korytany vznikla nejpozději v 16. století a patřila k domažlickému hradu a spolu s ním domažlické obci. Počátky korytanské tvrze jsou neznámé a dozvídáme se o ní až ze smlouvy z roku 1589 o rybník. Rybník se rozkládal u pozdější vsi Rybník „nad tvrzištěm pode vsí Korytany“. O vsi se v této smlouvě mluví jako o „docela pusté a opuštěné“. Dále tvrdí, že Domažličtí ves i tvrz nově vystavěli, ale ztratili je při pobělohorských konfiskacích – v červenci 1623 prodala královská komora ves a tvrz Korytany s poplužním dvorem za 3530 kop míšeňských grošů Janovi staršímu z Vidršperka. Avšak už v září téhož roku byl prodej zrušen a Korytany získal za tutéž sumu držitel domažlického hradu Volf Vilém Lamingen. V polovině 17. století byly Korytany součástí statku Ostrov a od konce 18. století náležely k poběžovickému panství.⁴⁾

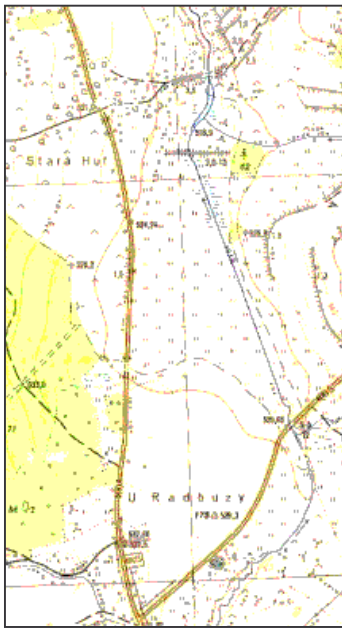
Encyklopedie českých tvrzí z roku 2000 tvrz Korytany nezná⁵⁾ a poslední encyklopedické dílo o panských sídlech západních Čech uvádí pod heslem Korytany – tvrz, že v roce 1589 je v blízkosti opuštěné vsi připomínáno v pramenech tvrziště, jehož lokalizace je neznámá.⁶⁾

Došlo však k několika omylům. Nejprve uvedeme znění smlouvy z roku 1589: „Mezi urozeným a statečným rytířem panem Janem nejstarším Vidršpergarem z Vidršpergu na Mutěňíně a Zahořanech z jedné, a purkmistrem a radou, staršími obecními i na místě vsí obce města Domažlic, z strany druhé stala se jest smlouva celá dobrovolná a dokonalá, a to taková: Jakož jest mezi týmiž stranami před některým létem nedávno na společný náklad proti jistému a vymíněnému užívání rybník na Království slove nad tvrzištěm pode vsí Korytany, kdež obec domažlická podle majestátu Jeho Milosti císařské, v držení a užívání do jistých let zůstává, udělán byl, a již učinivši společných nákladů obě strany účet, k nasazení přijíti měl. Však že žádnému lépeji a příjemněji toho Království i se vším k němu příslušenstvím užívání na ten čas se trefiti nemůže, jako Domažlickým, kteříž též dotčené milosti od Jeho Milosti císařské dosáhli. Protož za týž náklad od pana Vidr-

špergara na týž rybník vynaložený, od něhož on, jako i od toho stavení a místa, na kterémž byl před lety za frystuňku chodovského pod týmž rybníkem nějakou pilu vyzdvihl, žádného sobě tu dědicům a budoucím svým práva a spravedlnosti nepozůstavujíc, nyní i na časy věčné poupuští, oni purkmistr a rada, starší obecní i na místě vsí obce téhož města nadepsaného, zase témuž pánu dědictví své ve vsi Zahořanech...“ – dále je podrobně vyčteno, jaké pozemky v Zahořanech a jejich okolí Domažličtí Vidršperkarovi postupují. Navíc mu ještě za jeho náklady na rybník přidali třicet kop míšeňských grošů. Smlouvu zpečetili urození svědci z okolí. „Stalo se na Zahořanech v úterý po neděli provodní, léta od narození Syna božího tisícího pětistého osmdesátého devátého“.⁷⁾ Vidršperkar držel nejen statek Mutěňín, ale i statek Zahořany, ležící od Domažlic necelých 6 km východojihoovýchodně. Uvedené statky byly od sebe značně vzdálené.

V Bílkových Konfiskacích je uvedeno, že domažlická obec vystavěla s císařským povolením v lesích na Království (aby se Němci do lesů a mezi českých nepotahovali – tj. aby území nepřipadlo k Bavorsku či Falci) několik vesnic, mimo jiné také ves Korytany a ves u rybníka, řečenou Podkorytany, v jejichž držení zůstávala do roku 1621, kdy si ji (a ostatní vsi na Království) přisvojoval Volf Vilém Lamingen z Albenreutu, jemuž byly zastaveny chodské vsi (roku 1630 mu pak byly dědičně prodány). Roku 1623 byly Korytany s poplužním dvorem a vsí Podkorytany nakrátko prodány k Mutěňínu, ale brzy nato Volfovi Vilémovi Lamingenovi.⁸⁾

Z kupní smlouvy Jana staršího Vidršperkara z července 1623 můžeme uvést následující: „... ves Korytany při Českém lese ležící, s rybníkem a potůčkem, s lidmi osedlými i neosedlými aneb z těch gruntův zběhlými, vdovami, sirotky, i spravedlnostmi jich a sumou se vším a všelijakým k též vsi příslušenstvím, a kde lesů těch pana Jana staršího Wideršpergkara na Mutěňíně, od kterýchžto gruntů jdouc k polednímu, na lovy, stráně, grunty panství hostouňského ke vsi Šidlákovu se stýkají. Potomně dále s grunty kláštera pivoňského až k cestě, která jde ode vsi klášterské Sezemína ven do Falcu, tam se začíná les k též vsi přiležitý, od té cesty sezemínské, od gruntů a lesů klášterských až na hranice a pomezí falcké, k nějakému velikému dřevu jilmu, a odtud až k dubovému sloupu, kterážto místo slove Fux. Od téhož sloupu dubového jdou hranice Království českého zase po pravé straně na horu až zase k gruntu nadepsaného pana Jana staršího Wideršpergkara. I se vsí zvůli, tak a v témž plném právě, v těch mezích a hranicích, v němžto nadepsané dědictví od starodávna záležejí, tak jakž jsou toho všeho někdy purkmistr a rada zástavou město Domažlice v držení a užívání byli a nyní to pro své proti J.M.C. přečiněním potratili (i také jakž toho sám J.M.C. v držení a užívání vjíti ráčil) měli, nic ovšem nevyminujíc, žádného práva ani které zvláštnosti tu J.M.C. a královské a dědicům a budoucím jim J.M. potomním králům českým, ovšem pak jim Domažlickým ani žádnému jinému člověku na tom na všem dále a více nepozůstavujíc (kromě hor zlatých aneb stříbrných, kdyby se budoucně na týchž gruntech vynašly, pozůstavovati ráčí), a to svrchu psanému panu Janu staršímu Wideršpergarovi, dědicům



Prostor severně od vsi Rybník s hrází zaniklého rybníčku u Staré Hutě (ZM 1 : 10 000).

a budoucím jeho, za sumu tři tisíce pět set třiceti kop čtyřiceti dva groše míšeňské, k jmění, držení, dědičnému vládnutí a užívání, s tím se vším, jakožto již s svým vlastním, dědičným a svobodným užívání, jak co se koliv témuž panu Janovi staršímu Wideršperkarovi, dědicům a budoucím jeho kdy líbiti bude, kteroužto ves nadepsanou se vším a všelijakým příslušenstvím, tímto níže psaným způsobem k svému zaplacení přijíti má...“⁹⁾

Je možné dodat, že v berní ruce (k roku 1654) jsou Korytany s 11 selskými (z toho 2 byly pusté), 2 chalupnickými a 1 zahrádkou usedlostí součástí statku Ostrov Adama Vidršperkara; vsi Podkorytany nebo Rybník

v berní ruce nenacházíme.¹⁰⁾

Po shrnutí dosavadních poznatků je třeba odstranit omyly. Ves Korytany není ve smlouvě o rybník z roku 1589 označena jako pustá a nepatřila k domažlickému hradu, k němuž náležely jen chodské vsi.¹¹⁾ Také nové vystavění tvrže Domažlickými nepřipadá v úvahu. Tvrz či poplužní dvůr v Korytanech ani ves Podkorytany nejsou ve smlouvě z roku 1623 zmíněny. Na přelomu 16. a 17. století byli Korytanští povinni robotou k domažlickému dvoru ve Ždánově,¹²⁾ vzdáleném 13 km vzdušnou čarou. To by mohlo být důvodem k výstavbě poplužního dvora v Korytanech, ale zatím o něm mimo Bílkova tvrzení nebyly zjištěny žádné informace; o vsi Podkorytanech se uvádí, že je připomínána roku 1621, v roce 1630 jen jako „chalupy u rybníka“, potom Wayer-Rybník.¹³⁾

Posléze byl rybník pod Korytany vysušen a vznikla ves Wayer (der Weiher – chovný rybník), dnes ves Rybník, cca 1,7 km od bývalých Korytan na západojihozápad. Müllerova mapa z roku 1720 již ukazuje vsi Korytany a Wayer, další historické mapy (I. vojenské mapování 1764-1768, císařský odtisk mapy stabilního katastru 1838) zaznamenaly Korytany jako ves s roubenými usedlostmi pravidelně situovanými po obou stranách rozšířené cesty – návsí; žádná z usedlostí nejeví známky bývalého panského dvora. Ve vsi Rybník byl u kaple usazen poustevník, doložený roku 1742.¹⁴⁾

August Sedláček říká, že rybník byl na místě vsi Wayer, a poněvadž byl nad tvrzištěm, mělo by se tvrziště nacházet někde pod hrází směrem ke Staré hutě, na pozemcích, patřících tehdy k Mutěninu.¹⁵⁾ Už v roce 1573 vyčítali přimdečtí poddaní zástavnímu pánu Jindřichovi ze Švamberka na Přimdě, že lesy patřící k Čechám hubí třemi sklárnami. Sklárna zvané Švanaprykl [tj. Mostek] zřídili a spravovali skláři Schürerové (Stará huť a Nová huť, sestávající z hutí hořejší a dolejší), ale při založení Staré hutě Švamberk zbral kus lesa z Království, které drželi Domažličtí. Novou huť koupil roku 1596 Pavel Schürer a roku 1601 přikoupil i Starou huť s chalupami při ní vystavěnými, s lukami, pastvinami, mlýnem, pilou, potokem, rybníčky a s lesem Železná hora, což prodal ještě téhož roku Janu mladšímu Vidršperkarovi na Mutěnině.¹⁶⁾

Na mapě z 20. století najdeme před bývalou Starou Hutí na Radbuze příčný rovný útvar, který je bezesporu starou hrází.¹⁷⁾ Nejspíše však nepůjde o hráz jistě velkého rybníka, zřízeného Domažlickými společně s Vidršperkárem, který dal jméno vsi Rybník; na josefském vojenském mapování (1764-1768) je zde



Ves Rybník na současné mapě. Velký rybník se asi nacházel jihojihozápadně od vsi (<http://www.mapy.cz>).

totiž existující nevelký rybník.¹⁸⁾ Jistě mohutnou hráz velkého vysušeného rybníka však historické mapy nezaznamenaly.

Na císařském otisku mapy stabilního katastru z roku 1838 je nedaleko na jih od vsi Rybník při Radbuze umístěno pomístní jméno Die Seeg,¹⁹⁾ tedy pila. Historické mapy ji nezaznamenávají, ale hovoří o ní výše uvedená smlouva z roku 1589, kdy se našla pod rybníkem. Potom by se tedy rybník rozléval jižně od vsi Rybník, mezi Pivoňskými a Medvědími horami, kde se údolí Radbuze rozšiřuje a kde přibírá několik potoků. Dnes je bažinaté území zalesněno. Tvrziště by se v tom případě nacházelo někde na místě vsi Rybníka. Tato starší a neznámá vrstva osídlení by se mohla projevit nálezem keramiky starší než 16. století.

Ještě jeden omyl je třeba napravit. V roce 1991 bylo napsáno, že staré tvrziště nad rybníkem pode vsí Korytany musíme hledat v Podkorytanech (zřejmě pozdější Jungrindl) a nově vystavěnou tvrz přímo v Korytanech.²⁰⁾ Podkorytany však nejsou pozdějším Jungringlem (Mladými Korytany), které se nacházely asi 2,75 km jižně od Korytan (cca 650 m m. m.) ve výšce 720 – 730 m n. m. a vznikly patrně až počátkem 19. století – v matrikách jsou připomínány až od roku 1806.²¹⁾

Poznámky: **1)** Profous, A.: Místní jména v Čechách, jejich vznik, původní význam a změny II. Praha 1949, s. 313-315. **2)** Bělohávek, M. a kolektiv: Hrad, zámky a tvrže v Čechách, na Moravě a ve Slezsku IV. Praha 1985, s. 155. **3)** Sedláček, A.: Hrad, zámky a tvrže Království českého IX. Praha 1893, s. 92. **4)** Citace v pozn. **5)** Kolektiv: Encyklopedie českých tvrží II. Praha 2000. **6)** Karel, T. – Krčmář, L.: Panská sídla Západních Čech – Plzeňsko. České Budějovice 2006, s. 104. **7)** Státní okresní archiv Domažlice, fond č. 101 – Archiv města Domažlice, sign. L39. **8)** Bílek, T. V. (ed.): Dějiny konfiskací v Čechách po r. 1618 II. Praha 1883, s. 1056-1058. **9)** Národní archiv v Praze, fond Desky zemské větš, č. knihy 292, fol. A 1-2v. **10)** Doskočil, K. (ed.): Berní rula 2 – popis Čech r. 1654 I. Praha 1953, s. 478. **11)** Citace v pozn. **12)** Vančura, J.: Dějiny někdejšího královského města Klatovy. Klatovy 1928-29, s. 670. **13)** Frýda, P.: Rybník – kostel sv. Anny. Dostupné na <http://www.zanikleobce.cz/index.php?detail=1442211> [5. 4. 2014]. **14)** Rožmberský, P. – Krčmář, L.: Poustevníci, poustevny a pouště v Plzeňském kraji. Domažlice 2014, s. 84-85. **15)** Citace v pozn. **16)** Mareš, F.: České sklo. Praha 1893, s. 17. **17)** <http://archivnimapy.cuzk.cz> – 1 : 10 000. **18)** <http://oldmaps.geolab.cz>. **19)** <http://archivnimapy.cuzk.cz>. **20)** Rožmberský, P.: Taje Českého lesa, Hláška II/1991, s. 32. **21)** Státní oblastní archiv v Plzni, fond SM, matrika fary Pivoň, kniha 4.

Péefka 2015 – tvrz v Koutech

Milan Zikmund

Při záměru zhotovit foto pro úvodní stranu kalendáře se členové zlínské pobočky KASu vypravili do Středočeského kraje, bohatého svými památkami. Hledali vodní tvrz u Votic, což se jim povedlo celkem brzy – stačila jediná otázka, položená místní obyvatelce.

Pozůstatky tvrze Kouty stojí na katastru stejnojmenné vsi, asi 3 km jižně od Votic (okr. Benešov). Nalézají se na západním okraji vesnice na ostrůvku v bývalém rybníku (příkopu). Jejich podrobný popis podává August Sedláček.¹⁾

Vladykové držící Kouty jsou známi od roku 1368. Byli to především Vejhákové z Křečovic, z nichž Jarohněv držel koutskou tvrz asi od roku 1520. Jeho synové Oldřich a Svatomír se o Kouty roku 1546 rozdělili. Jedna polovina tvrze obsahovala Starý dům a část



Nového domu, druhá dům Hostinici a část Nového domu. Parkán a most zůstaly společně. Po roce 1606 byla tvrz Kouty připojena k sousednímu Smilkovu, ztratila rezidenční funkci a zpusťla.²⁾

Tvrz byla v době své existence několikrát přestavována a posléze v 19. století pobořena. Ostrůvek, na němž se nacházela, má rozměry cca 20 x 30 m. Zdivo dochované do výše patra náleží přestavbám z druhé etapy existence tvrze, jejíž počátek lze klást nejspíše na konec 14.

století a průběh až do konce 15. století. Jeden z objektů tvrze byla nejspíše vstupní věž. Od počátku se jednalo o typ tvrze s obvodovou zástavbou.³⁾

Poznámky: 1) Sedláček, A.: Hrad, zámek a tvrz Království českého XV. Praha 1926, s. 294-295. 2) Sedláček, A.: s. 295-296. 3) Kolektiv: Encyklopedie českých tvrzí II. Praha 2000, s. 329.

Hrady a zámky na pražské výstavě

Jiří Světlík

Národní památkový ústav a Správa Pražského hradu uspořádaly v období od poloviny prosince 2014 do poloviny března 2015 v jízdárně Pražského hradu rozsáhlou výstavu pod názvem Hrady a zámky objevené a opěvované.

Poprvé tak byly na jednom místě soustředěny ty nejcennější památky z českých hradů a zámků. Jejich prostřednictvím výstava ukázala hrady a zámky jako svědky tisícileté české historie. Nejen jako strážce největších pokladů, ale také dominanty krajiny, každou generací znovu objevené a opěvované nejen básnickými dýly, ale i hudbou. A tu si mohli návštěvníci poslechnout na několika místech výstavy ze sluchátek.

Expozice byla rozdělena do deseti tematických oddílů, které však nebyly od sebe příliš odděleny, takže obrazy kněžny Libuše a praotec Čecha a Lecha byly sice v prvních prostorách, ale návštěvníka hned za skleněným vchodem ohromila vstupní vrata hradu Karlštejna. Mohutná, 2,7 m široká a 3,8 m vysoká roubená konstrukce, pobitá ručně tepaným plechem zpevněným křížem položenými železnými pásy, s postranními dvířky pro pěší, pochází z roku 1350. Byla demontována až při restaurování hradu architektem Mockerem v 90. letech 19. století, tedy po více než 600 letech služby.

V úvodní části výstavy byly stručně vysvětleny druhy hradů na našem území, ale samotnou kastelologii se expozice přímo nezabývá. Jako badatel v kastelologii byl představen jen August Sedláček, ale zcela opomenuti byli např. Heber, Menclová, Durdík a další.

Ve volném prostoru v úvodní části stála tepaná renesanční mříž studny ze 3. nádvoří zámku v Jindřichově Hradci (okolo roku 1600), kůň v brnění i s obrněným jezdcem a modrý osobní automo-

bil Karla VI. ze Schwarzenbergu, který pak Karel VII. daroval Národnímu technickému muzeu.

Na stěně byla upevněna celá řada kamenných erbů zemí, jimž vládl Václav IV., původně umístěná na bráně hradu Točnicku. Zaujala rovněž volně stojící mohutná, 2,5 m vysoká pískovcová socha alegorie Pýchy Matyáše B. Brauna z galerie soch před špitálem v Kuksu.

Další stovky exponátů ve vitrínách, palné i sečné zbraně, prachovnice, šestiboké dlaždice z Vyšehradu, daguerotypie rodiny místodržícího Chotka, předměty z archeologického výzkumu Manského domu na Krivoklátě (autor T. Durdík není uveden!). A spousty obrazů na stěnách, mezi nimi např. dva obrazy mistra Theodorika z kaple hradu Karlštejna.

V malé vitrínce našel pozorný návštěvník dopisy z korespondence hraběte Salma s Marií Terezií. Císařovna psala – podle jemnosti písma – kovovým perem (používána byla pera stříbrná i zlatá), hrabě psal seříznutým brkem. Podpis Marie Terezie je připojen těsně pod posledním řádkem textu a dlouhá čára od posledního písmene přetíná volný zbytek stránky.

Replika české královské koruny nepoutala tolik pozornosti jako nejzácnější exponát celé výstavy, relikviář sv. Maura z hradu Bečova. Románská klenotnická práce, teprve před několika lety objevená pod podlahou kaple, je pečlivě restaurovaná a skvěle osvětlená doslova září ve vitríně. A na rozdíl od vystavení relikviáře přímo v Bečově je na pražské výstavě blíže divákovi – až na pár desítek centimetrů.

Jak praví prospekt výstavy: To nejkrásnější z českých hradů a zámků Vaši hrdost probudí z hlubokého spánku. Jen je třeba litovat, že Česká televize, hlavní mediální partner, svůj vysílací čas výstavě příliš nevěnovala.

Další panská sídla v Buděticích?

Petr Rožmberský

Ves Buděčice (okr. Klatovy) byla královským zbožím, darovaným Václavem I. Držislavovi, jenž je prodal Dluhomilovi, což potvrdil Přemysl Otakar II. roku 1254. Tento Dluhomil byl členem panovníkovi družiny (bojoval ve známé bitvě u Mühldorfu) a také předkem pánů z Velhartic.¹⁾ V této době, okolo poloviny 13. století byl ve vsi vystavěn románsko-gotický tribunový kostel sv. Petra a Pavla.²⁾ Při tomto emporevém kostele existovalo nejstarší budětické panské sídlo ve formě dvorce.³⁾

Druhé panské sídlo vzniklo ve druhé polovině 13. století na návrší Džbán (přes kilometr severně od středu vsi). Šlo o jednoduchý hrad s věží v čele paláce a dalšími lehkými stavbami. Zemní opevnění doplňovalo asi jen dřevěné ohrazení. Jednalo se o opožděnou aplikaci jednoduchého hradu přechodného typu.⁴⁾ Sídliili zde Dluhomilovi potomci, jako roku 1290 připomenutý Bohuslav z Budětic,⁵⁾ a v letech 1355-1390 vystupující bratři Bohuslav a Svojsle. Podle Augusta Sedláčka byly nedlouho potom Buděčice přikoupeny od pánů ze Švihova k panství hradu Rabí a budětický hrad opuštěn.⁶⁾ Někdy je naznačováno, že hrad na Džbánu byl v souvislosti s hradem Rabí opuštěn již dříve.⁷⁾

O dalším panském sídle v Buděticích zatím nebylo nic známo – neuvádí je soupisy panských sídel jižních⁸⁾ ani západních⁹⁾ Čech, které se právě na Sušicku překrývají. Nejprve se k němu ale musíme „prokousat“ dalšími dějinami Budětic.

Jak již bylo řečeno, Buděčice se staly součástí panství hradu Rabí, které držel rod Švihovských z Rýzemberka, v jehož majetku zůstávalo Rabí po dlouhou dobu. Posléze se dostali do dluhů a roku 1549 byli nuceni prodat rabské panství Jindřichovi Kurpachovi z Trachenburka a z Milíče. Jeho součástí bylo tehdy podle Augusta Sedláčka mimo jiné pět panských dvorů (rabský, frymburský, v Žichovicích, Nezamyslicích a Daměticích) a ve výčtu vesnic jsou uvedeny také celé Buděčice.¹⁰⁾ Vladimír Holý zaznamenal, že už v roce 1544 odprodali Švihovští mimo jiné dvůr v Daměticích a v Buděticích.¹¹⁾ Poprvé slyšíme o existenci budětického poplužního dvora.

Nové panské dvory vznikají v souvislosti s rozvojem režijního podnikání šlechty až od poloviny 16. století a nezdá se, že by zadlužení Švihovští byli schopni ještě o něco dříve investovat do jeho

z budování. Z toho vyplývá, že panský dvůr v Buděticích mohl existovat od dob Dluhomila a snad i na místě jeho dvorce jako vrchnostenské hospodářství budětického hradu a po připojení Budětic k Rabí nebyl zrušen, ale stále přetrvával. Byl prodán již roku 1544 a na rozdíl od damětického dvora, zřejmě získaného opět k Rabí, nebyl roku 1549 ještě znovu příslušenstvím rabského panství.

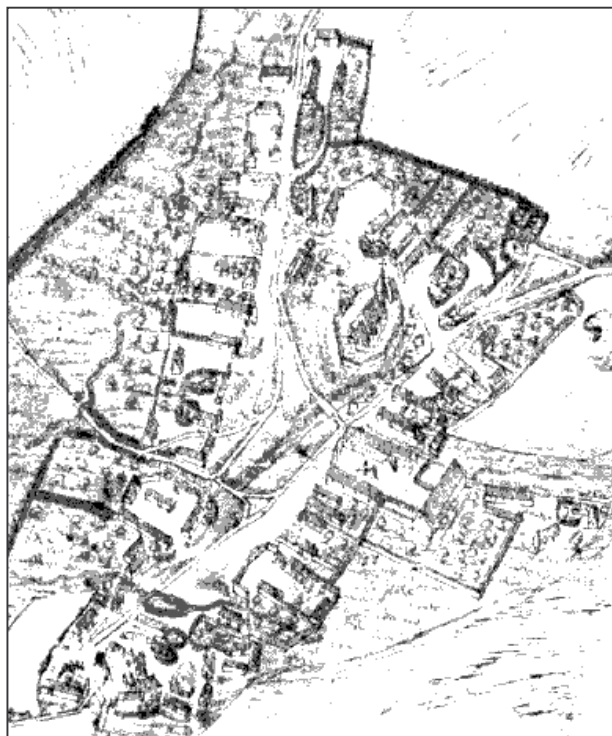
Kurcpach prodal Rabí s příslušenstvím roku 1557 Divišovi Malovci z Liběovic a ten hned v roce 1559 Vilémovi z Rožmberka. Vilém poslal svého úředníka na Rabí, aby panství převzal. Podle úřednickovy ironické zprávy, když ohledal čtyři panské dvory na panství, „tu sem pořádný hospodářství viděl, že mi vlasy zhůru vstaly velikou radostí.“¹²⁾ Počet dvorů na panství je ještě menší než v roce 1549 a nezdá se, že by již byl budětický dvůr k panství opět připojen.

Rožmberk už roku 1563 uzavřel předběžnou smlouvu o prodeji rabského panství s Adamem Chanovským z Dlouhé Vsi a Baltazarem Chrtem ze Rtína. Avšak roku 1565 prodal Janovi Kavkovi z Říčán od rabského panství pět vesnic, z nichž vznikl statek Žichovice, a až roku 1570 vložil do desek zemských „zámek Rabí“ s městem, vesnicemi Buděticemi a Bojanovicemi s mlýnem, poplužní dvůr se sladovnou atd. Adamovi Chanovskému z Dlouhé Vsi na Chanovicích za 2500 kop českých grošů. K převzetí Rabí Adamem Chanovským však došlo již dříve, neboť už roku 1569 se psal „na Chanovicích a Rabí“.¹³⁾ Zdá se, že budětický dvůr stále ještě nebyl součástí rabského statku.

Chanovští z Dlouhé Vsi učinili z Rabí své hlavní sídlo a byli pohřbíváni v budětickém kostele, kde se dochovalo několik jejich náhrobníků.¹⁴⁾ Roku 1607 se stal poručíkem nezletilých Chanovských sirotků příbuzný Kryštof Chanovský, který hospodařil tak, že mimo jiné „ve dvoře budětickém ovčín nově vystavěný dokonce zpustl, že jen zdi zůstaly“.¹⁵⁾ Budětický dvůr tedy již opět náležel ke statku Rabí. Držel jej tedy od roku 1544 zřejmě po mnoho let nám zatím neznámý majitel, nejspíše šlechtic, který zde mohl i sídlit. Zde bude nutné nahlédnout do původních pramenů – do desek zemských.

V roce 1648 došlo k rozdělení statku Rabí mezi chanovské dědice. Polovina připadla Janu Vilémovi staršímu Chanovskému (půl hradu, dvůr, pivovar, mlýn, městečko Rabí a ves Bojanovice), druhou polovici řečenou Budětickou dostali Jan Karel a Jan Albrecht Chanovičtí, kteří se o ní hned rozdělili a měli pak po čtvrtině hradu. Jan Karel prodal roku 1650 svoji čtvrtinu s částí budětického dvora Dorotě Františce Ungerové rozené Chanovské zemřelé po roce 1670. Pozůstalí nezletilí sirotci Václav Ferdinand, František Hynek, Marie, Kateřina provdaná Sobětická a Anna Barbora prodali roku 1678 tuto čtvrtinu Janovi Jindřichovi Chanovskému na Rabí. Po smrti majitele poslední čtvrtiny Rabí Jana Albrechta byl roku 1659 jeho majetek (též polovina poplužního dvora v Buděticích) prodán Humprechtovi Račínovi a posléze se dostal Petrovi Říčanskému z Říčán na Mačicích a ten jej pak prodal Marii Julii Chanovské, vdově po Janu Jindřichovi Chanovském – tak byly všechny díly opět spojeny. Chanovští pak roku 1708 prodali statek Rabí Janu Filipovi z Lamberka, který jej připojil k žichovickému panství.¹⁶⁾

Ve druhé polovině 17. století vzniklo v Buděticích opět panské sídlo. Zatím se podařilo zjistit pouze následující: V říjnu roku 1671 byl v Buděticích za kmotra urozený a statečný rytíř, pan Václav Sobětický z Dvořetic. V téže pozici je zaznamenán ještě v prosinci 1671 jako urozený pan Václav Sobětický z Dvořetic (připsáno dobovým písmem: ze Sobětic). 4. září 1672 pak byl do budětické matriky zaznamenán křest Jindřicha Jáchyma, syna urozeného a statečného rytíře, pana Václava Sobětického z Dvořetic a na Dvořeticích a Kateřiny rozené Uhrové z Rábu na Rabí a Buděticích.¹⁷⁾ V roce 1673 kmotroval v nedalekých Nezamyslicích urozený a statečný rytíř, pan Václav Mikuláš Sobětický a na Buděticích.¹⁸⁾ Další pokřtěný syn Jan Karel byl uvedeným rodičům (Václav Mikuláš Sobětický ze Sobětic a Marie Kateřina rozená Uhrová) roku 1674 zapsán do budětické matriky,¹⁹⁾ ale pokřtěn byl v nedalekých Zbýnicích. Zápis ve zbynické matrice uvádí, že jde o křest z Budětic a jako otce zaznamenala urozeného a statečného



Budětice na mapě z roku 1755. Pod kostelem na pravé straně zástavby je rozsáhlý areál panského dvora s ovčínem.

rytíře pana Václava Sobolického, pána na dílu Budětic a matku jako urozenou paní Marii Kateřinu Uhrovnu.²⁰⁾ V letech 1677 a 1678 byli v Buděticích za kmotra Jeho milost pán Václav Mikuláš Sobětický pán na Buděticích a Její milost paní Sobětická a na Buděticích. 2. února 1679 byl pojednáván manželům (Václav Sobětický ze Sobětic, Kateřina rozená Uhrová) pokřtěn v Buděticích další syn jménem Jan Maxmilián. Když byl roku 1680 Václav Sobětický ze Sobětic kmotrem v Buděticích, byl již označen „a na Podmoklech“.²¹⁾

Vidíme, že autoři matričních zápisů jméno a přídomek rytíře Sobětického značně komolili a rodné jméno jeho manželky počestili z Ungerové na Uhrovou. Celá věc probíhala asi takto: roku 1650 koupila Dorota Františka Ungerová čtvrtinu Rabí s částí poplužního dvora v Buděticích, dědili nezletilí sirotci, snad nejstarší z nich Marie Kateřina se asi roku 1672 provdala za Václava Mikuláše Sobětického ze Sobětic a podle uvedených zápisů se zdá, že z „přelidněného“ a pustnoucího Rabí přesídlili do budětického dvora, i když jim náležela pouze jeho část. V roce 1678 prodali společně s nejspíše dospěvšími sourozenci Marie Kateřiny svou část budětického dvora a roku 1680 již uvedený manželé vlastní statek Podmokly na Sušicku. Jan Jindřich Chanovský, který roku 1678 koupil tuto část budětického dvora s příslušenstvím se potom důsledně psal pánem „na Rabí a Buděticích“ nebo „na Rabí a dílu Budětic“, tak jako jeho nástupce Jan Vilém Chanovský.²²⁾

August Sedláček uvádí, že Václav Mikuláš Sobětický ze Sobětic na Podmoklech a Bohově měl s manželkou Kateřinou Ungárovou z Rábu syny Jana Jindřicha, Jana Karla, Jana Maxmiliána, Jana Viléma a tři dcery.²³⁾ Ve vsi Podmoklech existuje k nepoznání přestavěná budova zámku a deskového statku.²⁴⁾ Ves Bohov byla roku 1627 jednou ze vsí rabského statku.²⁵⁾ Později zanikla, avšak vznikl poplužní dvůr Bohov. Regionální historik J. Smitka se pokusil sestavit posloupnost jeho majitelů, ale omylem do ní zařadil i držitele Vochova u Plzně, jenž byl psáván jako Bochoh. Až následující osoby držely opravdu Bohov (okr. Klatovy): 1698-1746 Mikuláš Sobětický ze Sobětic, 1746-1750 Jan Maxmilián Sobětický, 1750-1771 Antonín Vilém Sobětický a další majitelé z jiných rodů. Po vydání dvora v restitučním řízení v roce 1990 nebyl udržován a došlo k destrukcím všech budov.²⁶⁾ Tato panská sídla se také nevyskytují ve výše uvedených seznamech, ale nejsou předmětem této práce.



Střed Budětic na leteckém snímku. V levém dolním rohu kostel se hřbitovem, uprostřed při pravé straně cesty vedoucí k severu budovy panského dvora a výše ovčín.

Zdá se tedy, že letitý Václav Mikuláš nakonec dožil ve dvoře Bohově, po něm zde žil jeho syn Jan Maxmilián a pak Antonín Vilém. Ovšem další ze synů Václava Mikuláše, Jan Vilém, podle Augusta Sedláčka bydlíval ve Stupčicích (okr. Benešov) a Bohově a zemřel okolo roku 1759. Za manželku měl Zuzanu Dvořákovnu z Boru na Zvěčově. Jejich syn Jan Antonín to roku 1795 dotáhl na generálmajora.²⁷⁾

V závěru svého života by Jan Vilém mohl bydlet v Buděticích. V tereziánském katastru k roku 1757 nalézáme ves Budětice (díl) – 37 hospodářů, náležející k panství Žichovice knížete Lamberka. K téměř panství příslušel dominikální poplužní dvůr Budětice (203 strychů a 2 větele polí, 36 strychů lad a luk na 42 vozů sena). Druhý majetkový díl vsi Budětice byl tvořen pouze jedním selským (rustikálním) dvorem (poměrně velkým: 66 strychů 3 větele polí, 3 větele lad, luk na 6 vozů sena, žádné roboty), jehož držitel byl právě Jan Vilém Sobětický ze Sobětic.²⁸⁾ Drobné zchudlé šlechty, hledající živobytí na selských dvorech, zase není tak málo.²⁹⁾

Josef Smitka se patrně dopustil dalšího omylu, když napsal, že v letech 1750-1771 držel Bohov Antonín Vilém Sobětický (viz výše). Šlo nejspíše o Jana Viléma a po jeho smrti o syna Jana Antonína, později generála. Jak naznačil August Sedláček, Jan Antonín žil ve Stupčicích a potom v Bohově. Naznačená možnost toho, že Jan Vilém „seděl“ na selském dvoře v Buděticích vyvrátily matriční zápisy. Poprvé se v nich Jan Vilém objevuje roku 1754, kdy je zaznamenán v Bohově poddaný bohovského statku urozeného pana Viléma Sobětického.³⁰⁾ V letech 1757 a 1758 kmotruje urozená paní Zuzana Sobětická z Bohova,³¹⁾ manželka Jana Viléma Sobětického. Ještě v roce 1758 však paní Zuzana v Bohově umírá.³²⁾

V roce 1755 vznikla rozměrná kolorovaná Mapa Geometrica od františkána I. Pellera, přehledová mapa panství Žichovice, Žichobce a Rabí. Byla poškozena vlhkem a v letech 2008/2009 restaurována.³³⁾ Ve vsi Buděticích vidíme pod kostelem (severovýchodně od něj) areál panského dvora se sadem, za ním je podlouhlá budova ovčína a ještě dále nejspíše ovčácká chalupa a vinopalna (při bývalém vrchnostenském poplužním dvoře čp. 7 vede Panská, též Spálená ulice, u níž se nalézaly také ovčín a vinopalna. V březnu 1924 shořela kolna a stodoly dvora i se stroji, např. lokomobilou³⁴⁾). Příčné stavení v zadní části dvora bude nejspíše stodolou, stavení na jižní straně nádvoří chlévem a stavení na severní straně nádvoří se zdá být obytným. Který ze selských dvorů patřil Janu Vilémovi Sobětickému asi nelze říci, i když některé ze znázorněných dispozic se vymykají běžnému standardu.³⁵⁾

Poznámky: **1)** Sedláček, A.: Hrad, zámky a tvrze Království českého XI. Praha 1897, s. 97. **2)** Mencl, V. – Benešová, K. – Soukupová, H.: Předrománská a románská architektura v západních Čechách. Plzeň 1978, s. 52; Smitka, J.: Dějiny Budětic, Vlkonic, Lipové Lhoty a Bohova. Klatovy 2004, 89-90. **3)** Durdík, T.: Encyklopedie českých hradů. Praha 1995, s. 71; Karel, T. – Krčmář, L.: Panská sídla západních Čech – Plzeňsko. České Budějovice 2006, s. 29; Smitka, J.: Dějiny Budětic, Vlkonic, Lipové Lhoty a Bohova. Klatovy 2004, 89-90. **4)** První cit. v pozn. 3; Kříž, M.: Hrad Budětice, Hláska XI/2000 č. 1, s. 3-4. **5)** Profous, A.: Místní jména v Čechách, jejich vznik, původní význam a změny I. Praha 1947, s. 201. **6)** Citace v pozn. 1. **7)** První cit. v pozn. 3; druhá cit. v pozn. 4; **8)** Koblasa, P. – Kovář, D.: Panská sídla jižních Čech. České Budějovice 2003. **9)** Karel, T. – Krčmář, L.: Panská sídla západních Čech – Plzeňsko. České Budějovice 2006. **10)** Citace v pozn. 1, s. 91. **11)** Holý, V.: Růst a rozklad rodového majetku Švihovských z Rýzmburka a pánů z Rožmitálu. In: Minulost Plzně a Plzeňska III. Plzeň 1960, s. 70. **12)** Citace v pozn. 1, s. 91. **13)** Citace v pozn. 1, s. 91-92. **14)** Brachtel, O. – Rožmberský, P. – Švábek, V.: Náhrobní kameny na Sušicku. Sušice 1990, s. 7-10. **15)** Citace v pozn. 1, s. 93. **16)** Citace v pozn. 1, s. 95-96. **17)** Státní oblastní archiv Plzeň, fond Sběrka matrik (dále jen SOA, SM), fara Budětice, kniha 1, fol. 17, 18, 19. **18)** SOA, SM, fara Nezamyslice, kniha 1, s. 177. **19)** SOA, SM, fara Budětice, kniha 1, fol. 20v. **20)** SOA, SM, fara Zbynice, kniha 1, fol. 226v. **21)** SOA, SM, fara Budětice, kniha 2, fol. 2, 4v, 7v. **22)** SOA, SM, fara Budětice, kniha 2, např. fol. 4v, 226v, 42. **23)** Šek.: Sobětický ze Sobětic. In: Ottův slovník naučný XXIII. Praha 1905, s. 563. **24)** <http://www.sumavanet.cz/ubytovnapodmokly/>. **25)** Citace v pozn. 1, s. 94. **26)** Druhá cit. v pozn. 2, s. 136-137. **27)** Citace v pozn. 23, s. 564. **28)** Kolektiv (ed.): Tereziánský katastr český II – rustikál. Praha 1966, s. 222-223, 278-279; Kolektiv (ed.): Tereziánský katastr český III – dominikál. Praha 1970, s. 356. **29)** Např. Chmelíř, V.: Svobodný dvůr v Málkovicích. In: Minulost Západočeského kraje XLVI. Plzeň 2011, s. 67-81; Rožmberský, P. – Chmelíř, V.: Šlechta a její sídla v Radinovech. In: Sborník prac z historie a dějin umění 7/2013. Klatovy 2013, s. 263-279. **30)** SOA, SM, fara Budětice, kniha 4, s. 48v. **31)** SOA, SM, fara Hradešice, kniha 4, fol. 83, 87. **32)** SOA, SM, fara Budětice, kniha 4, s. 97. **33)** Kopečková, J.: Restaurování a výstava mapy velkostatku Žichovice. In: Západočeské archivy 2011. Plzeň 2011, s. 41; <http://veduty.bach.cz>. Mapa je uložena v Státním oblastním archivu Plzeň (dříve pracoviště Klatovy, nyní Klášter), fond Velkostatek Žichovice, inv. č. 171. **34)** Druhá cit. v pozn. 3, s. 21, 68. **35)** Za poskytnutí snímku vzniklého před restaurací mapy děkuji O. Brachtelovi.

Ceny za zásluhy v památkové péči uděleny

Petr Rožmberský

Národní památkový ústav v září 2014 ocenil cenou **Patrimonium pro futuro** nejvydařenější počiny za rok 2013 ve čtyřech kategoriích: 1) obnova památky, restaurování, 2) objev, nález roku, 3) prezentace hodnot, 4) záchrana a obnova památky. Nominace (tučně zvýrazněny vítězné projekty jednotlivých kategorií):

1) Stavební sanace zříceniny Nový Hrad u Kunratic a přemostění hradního příkopu. Nástěnná a stropní výmalba tanečního sálu zámku v Nebřlovech. Vestibul a sala terrena na zámku Trpísty. **Kostel sv. Kateřiny, Křížovatka.** Areál Lorety v Rumburku. Obnova židovských památek v České republice – projekt 10 hvězd.

2) **Nález systému historických výpustí v hrázi rybníka Jordán v Táboře.** Středověké nástěnné malby v kostele sv. Havla v Kuřívodech. Archeologický odkryv základů duchovní-vzdělávacího centra Jednoty bratrské v Přerově.

3) Publikace Pozdně gotické kostely na rožmberském panství. Výstava Zničené židovské památky severních Čech 1938-1989. **Občanské sdružení Omnium za soustavnou aktivizační činnost ve prospěch záchran souboru tzv. broumovské skupiny kostelů.** Publikace Sgrafita zámku v Litomyšli. Občanské sdružení Za krásnou Olomouc. Sekce Zapisníček na internetových stránkách Archaia Brno, o. p. s. Výstava Opavské hradby s doprovodnou publikací a programy.

4) **Část dvojvily bratří Čapků čp. 1853 na Vinohradech, Praha 10.** Budova chlévů v areálu zámku Třebešice. Usedlost Žitovlice čp. 24. Areál lázní v Kyselce. Hlavní oltář v kostele sv. Jiljí v obci Bezděz. Záchrana jihovýchodního torza zříceniny hradu Brandýs nad Orlicí. Vodní mlýn v Rybníkách. Zámek v Červené Řečici. Soubor drobných sakrálních památek (kaple, boží muka) na Opavsku. Zřícenina hradu Starý Světlov.

Cena NPÚ Patrimonium pro futuro pro osobnost památkové péče byla udělena prof. PhDr. **Tomáši Durdíkovi**, DrSc., in memoriam za celoživotní dílo, jako vyjádření zvláštní úcty jednomu z nejvýznamnějších českých a evropských archeologů medievistů. Generální ředitelka NPÚ se rozhodla na doporučení odborné komise udělit dvě zvláštní ocenění; první z nich patří Vladimíru Moškořovi za obnovu zámku v Červené Řečici, která je prvním úspěchem dlouhodobé iniciativy směřované k záchraně památky, jejíž výsledky byly dlouho nejisté. Jeho příklad dokládá, že za památky se vyplatí bojovat i ve chvíli, kdy se to zdá nesmyslné. Navíc dokládá prospěšnost spolupráce soukromých majitelů (investorů) a zástupců NPÚ. Druhým zvláštním oceněním generální ředitelka zhodnotila rozsahem a kvalitou ojedinělou záchranu maleb Antonína Tuvory na stropě a stěnách tanečního sálu zámku Nebílovy. O pečlivě provedený restaurátorský zásah se zasloužila akademická malířka Karine Artouni se svým týmem.

Slavnostní vyhlášení cen Patrimonium pro futuro (Dědictví pro budoucnost) proběhlo na zámku Nebílovy (více in: <http://www.npu.cz/prurezove/novinky-nejdulezitejsi/news/15179-ceny-za-zasluzhy-v-pamatkovpe-peci-udeleny-narodni-pamatkovy-ustav-ocenil-nejvydarenejsi-pociny-za-rok-2013>).

Už jste četli...?

Humpolec v zrcadle času V – Archeologie na Humpolecku.

Vydalo Město Humpolec v roce 2013 (k dostání na Městě Humpolec nebo v Městském kulturním a informačním středisku v Humpolci za cenu 150 Kč). Brožovaný pátý díl vlastivědného sborníku na křídlovém papíru má 208 stran. Z obsahu: R. Brzoň: Úvod, V. Kašpar: Vzpomínka na prof. T. Durdíka, V. Kašpar: Archeologie jako vědní disciplína, P. Hejhal: Pravěké osídlení Humpolce, Počátky středověkého osídlení Humpolce, Z. Thomová: Archeologické výzkumy v premonstrátském klášteře v Želivě, P. Rous – M. Chvátal: Archeologické nálezy z areálu zámku v Herálcích, B. Dragoun, Vl. Staněk, L. Polanský, K. Smíšek, J. Boublík, I. Loskotová, F. Kocman: Orlík (Stručná historie, Výpověď mincovních nálezů, Éra Leskovců, Historie jednoho paláce, Kachlové nálezy na Orlíku).

F. Kocman

Památky středních Čech. Časopis Národního památkového ústavu územního odborného pracoviště středních Čech v Praze 28/2014, č. 2. Formát A4, kvalitní papír, barevná vyobrazení, 68 stran. Distribuce: tel. 274008285, e-mail roubickova.dita@npu.cz. Z obsahu: M. Šanda: Renesanční podoba zámku ve Mšeci, Š. Kolářová: Kolekce barokních saní v tzv. Královském křídle na hradě Křivoklátě, V. Ryšavý: Lovecký zámeček Hubert.

Jako příloha výše uvedeného časopisu vyšla **Ročenka 2013** v obdobné úpravě na 104 stranách popisující činnost NPÚ ú.o.p. středních Čech. Mimo jiné zmínky o loveckém zámečku Tři Trubky, zámčích Žruč n. Sázavou, Odlochovice, Králův Dvůr, Buštěhrad, Koleč, Žehušice, Maníkovice, Roztoky, Olešná, Ostředek, Chotýšany, o tvrzích Bakov a Velké Horky.

Průzkumy památek XXI/2014, č. 2. Vydává a distribuuje tato organizace jako výše, A4, kvalitní papír, barevná vyobrazení, 232 stran. Z obsahu: P. Uličný: Valdštejnský palác v Praze. Revidované dějiny, nové souvislosti, D. Kouřilová: Komplex stavení hospodářsko-provozního charakteru zv. Červený zámek v Hradci nad Moravicí.

Redakce

Z hradů, zámků a tvrzí...

Další objekt ve správě Státního pozemkového fondu utrpěl výrazné ztráty vlivem dlouhodobého zanedbávání údržby a nevyužití areálu. V říjnu 2014 v podvečerních hodinách došlo k destrukci části bašty bývalé tvrze ve **Lhoticích** (obec Želiv, okr. Pelhřimov). Jedná se o původní součást gotické fáze zástavby nové tvrze na severní straně areálu. Došlo k vyčlenění a destrukci severovýchod-

ního nároží bašty. V současné době se řeší způsob provizorního zajištění a záměr záchranu torza. Pokud jednání nepovedou ke včasné stabilizaci torza, bude nutno ze strany státní památkové péče zajišťovací práce nařídit.

F. Kocman



Vážená paní ředitelko, NPÚ prý dal policii ČR podnět k postihu vandala, značícího naše hrady, hlavně ruiny, sprejersky modrým H na bílé. V diskusní skupině na Facebooku se tím chlubí jakýsi P. Kysela. Snad se ho podaří identifikovat. S pozdravem J. Brtek. Dr. Goryczková odpověděla, že to NPÚ dá svému právnímu oddělení. Vandalské modré H Petra Kysely najdete na hradech **Valečov, Borotín, Brandýs n. O., Cimburk, Dalečín, Libštejn, Pařez, Netřeb, Rabštejn, Rabštejnec, Štarkov, Valdek, Žumberk, Frejštejn.**

J. Brtek

Zprávy z klubu

Rada

Kontaktní adresa: KAS, Kopecského sady 2, 301 36 Plzeň. Tel. 604261000, e-mail: rozember@post.cz. Internetové stránky: http://www.klub_augusta_sedlacka.cz.

Schůze Rady se bude konat ve středu **4. června** současně se schůzkou plzeňské pobočky. Bude stanovena výše desátka na rok 2015, výše předplatného Hlásky na rok 2016, bude rozhodnuto o dalším konání konference Dějiny staveb a vydání sborníku z konference minulý. Proběhne volba funkcionářů Rady a bude stanovena roční odměna za vedení internetových stránek KASu. Další návrhy k jednání či stanoviska k uvedeným bodům mohou předsedové poboček zaslat na výše uvedený e-mail. Pobočky mají podle počtu členů hlasů: Plzeň 4, Praha a Zlín po 2, ostatní po jednom.

Redakce Hlásky děkuje všem, kteří poslali příspěvky, a doufá, že tak učiní i ti, kteří to zatím jen slíbili. Je třeba podotknout, že příspěvky do rubriky Z hradů, zámků a tvrzí se nepřijímají ve formě výstřižků z tisku, ale ve formě autorsky zpracovaných zpráv s uvedeným zdrojem informace, tak jako ostatní příspěvky zaslaných redakci v el. podobě.

Zpráva o činnosti v r. 2014: Podařilo se získat vyšší dotaci na vydávání Hlásky než v předcházejícím roce a mohlo být přikročeno ke snížení předplatného z 80 Kč na 60 Kč. Desátek (10 Kč za členu na činnost Rady) zůstal nezměněn. Podařilo se též získat dotace na sborník Dějiny staveb, uskutečnila se stejnojmenná konference a byl vydán sborník a zaslán pobočkám. Hláska byla poskytována všem plzeňským gymnáziím a autorům příspěvků. Schůze potvrdila stávající funkcionáře.

jednatel P. Rožmberský

Zpráva o hospodaření v r. 2014: Zůstatek: 54 109,82 Kč. Příjmy: 157 577,53 Kč (dotace na Hlásku od MP 20 000, na sborník DS od MK 55 000, od MP 40 000, od PK 10 000, předplatné Hlásky 24 354, desátek 4920, dar 235, přeplatek plzeňské pobočky 3060, úroky 8,53). Výdaje: 147 955 Kč (sborník DS 108 000, Hláska 31 360, web. stránky 2646, poštovné 76, vedení účtu 1348, přeplatek plzeňské pobočky 4525). Zůstatek: 63 732, 35 Kč.

pokladník I. Štrunc

Pobočka Plzeň

Kontaktní adresa: KAS, Kopeckého sady 2, 301 36 Plzeň. Tel. 604261000, e-mail: rozember@post.cz.

Na klubových schůzkách (1. středa v měsíci cca od 17. hod v suterénu Saloonu v Kollárově ul.) jsme v lednu vyslechli přednášku J. Anderleho o nových objevech na kostelu v Liticích souvisejících nejspíše s nejstarším litickým sídlem, v únoru M. Cikán předvedl 3D rekonstrukci mlýna a v březnu T. Krofta přednášel o hradě Třemšíně. Na univerzitní přednášce v únoru seznámil J. Anderle 35 posluchačů s novými zjištěními na hradech jihozápadních Čech.

Jarní autovycházka na Žatecko/Lounsko proběhne v **sobotu 18. dubna**. Sraz v 8 hod. u Hamburku. Trasa (naplánovali V. Chmelíř a O. Slabý): Líčkov (hrad přestavěný na zámek), Dobříčany (polozbořený zámek pův. tvrz), Stekník (zámek), Bítovo (sídlu přestavěné na sýpku), Postoloprty (klášter, zámek, oběd), Nový Hrad u Jimlína (hrad/zámek), Cítoliba, Toužetín (zámek), Panenský Týnec (klášter), Žerotín (zřícenina hradu), Divice (tvrz), Vinařice (hrad „drnburk“), Kozojedy (tvrziště), Ročov (klášter). Je toho hodně, uvidíme, co se stačí. Hlásit se je třeba co nejdříve u P. Rožmberského (spojení viz výše), řidiči ohlásí počet volných míst, přecházející s nimi pak podělí o náklady.

Jarní členská schůze pobočky se koná **ve středu 7. května** po přednášce na klubové schůzce v Kollárce. Budou vylučování neplatící, přijímání nových členové, plánovány další akce.

Jarní poznávací autobusový zájezd se koná **v sobotu 16. května**. Odjezd je v 8 hod. od Hamburku. Cílem je Ašsko – začneme v Libě (hrad), dále Hazlov (zřícenina zámku), Nebesa (kostel a opevnění z 18. st.), Aš (zámek a oběd). Pak by se mohlo jet na lovecký zámek Větrov a do Podhradí (zříceniny zámku a hradu, kostel), do Kopanin (zřícenina zámku) a na zámek Doubrava. Možná na zpáteční cestě stihneme „drnburk“ ve Skalce u Chebu. Připravil P. Rožmberský, vede T. Karel. Cena za místo při plně obsazeném autobusu by se měla pohybovat okolo 250 Kč. Hlásit se je nutné včas u P. Rožmberského na výše uvedeném e-mailu či telefonu. Vezměte rodinné příslušníky či přátele, ať autobus naplníme.

V tomto roce oslavili nebo oslaví kulatá výročí tito členové pobočky: 30 let L. Vytačil z Prahy-Nuslí, 40 let J. Flanderka z Třemošné, 50 let P. Bažant z Žatce, T. Karel z Plzně, J. Kraft ml., I. Liška z Plzně, 60 let M. Blažek z Plzně, J. Lešetický z Plzně-Radobyčic, M. Trachta z Vochova, 70 let P. Šinovský z Plzně-Doubravky a 80 let H. Hulcová z Plzně. Všem blahopřejeme.

Zpráva o činnosti v r. 2014: Celý rok (mimo prázdniny) se podařilo zajistit jednou měsíčně na klubových schůzkách přednášky na různá historická témata. Uskutečnily se tradiční jarní a podzimní poznávací zájezdy a autovycházky; na jaře na Dobříšsko a Loketsko, na podzim na Bezručicko a do severozápadního Pražska. Dvě přednášky pro veřejnost se konaly na Západočeské univerzitě. O všech akcích bylo v Hlásce podrobně referováno. Děkujeme všem, kteří se na činnosti jakkoliv podíleli. *jednatele P. Rožmberský*

Zpráva o hospodaření v roce 2014: Zůstatek: 23 537 Kč. Příjmy: 25 105 Kč (příspěvky 10 280, předplatné Hlásky 10 180, přeplatky Radě 4525, dary 120). Výdaje: 30 027 Kč (desátek 3240, předplatné Hlásky 17 254, poštovné 4842, přednášky 2000, kanc. potřeby, dary apod. 2691). Zůstatek: 18 615 Kč. *pokladník I. Štrunc*

Pobočka Zlín

Kontaktní adresa: KAS pobočka Zlín, MUDr. Jiří Hoza, Česká 4760, 760 05 Zlín. Tel. 737177346. E-mail: jihoz@post.cz. Int. stránky pobočky: <http://www.kaszlin.estranky.cz/>.

Zpráva o činnosti v r. 2014: 4. ledna pobočka zorganizovala tradiční tříkrálový výstup na hrad Helfštýn. 5. dubna pan Jaroslav Radecký provedl zájemce z pobočky prostorami zámku v Holešově s odborným výkladem, prohlídka se velmi líbila. 4. 5. – 10. 5. proběhl sedmidenní výlet po hradech, městech a opevněných kostelech Sedmihradská v Rumunsku dvěma automobily; jeden řídil J. Mecerod (7 osob) a druhý A. Fuksa (8 osob). V neděli 4. 5. se uskutečnil noční přejezd ze Zlína směr Bratislava – Szeged – Arad – Rumunsko. V pondělí kolem poledne příjezd do Rumunska,

návštěva hradů Hunedoara a Alba Lulia. V úterý přejezd do Sibiu, po cestě opevněné kostely Calnic, Garbova, Miercuera, Sibiului, Sibiul, Cristian, Prohlídka Sibiu. Středa – přejezd do Brašova přes klášter Sinaia a hrady Peles, Pelisor, Bran. Čtvrtek – prohlídka Brašova, přejezd do Sighisoara; po cestě kostely Rupea, Homdroid, Viscri, Prejmer, Sashiz. V pátek prohlídka Sighisoara, solného dolu Praid, koupání v solném jezeru Sovata, prohlídka města Cluj Napoca a večer odjezd směr Zlín; dojezd v sobotu dopoledne. Ve dnech 10. – 13. července se 15 členů pobočky účastnilo vysekání náletů a opravy schodiště na hradě Křídlo. Člen pobočky A. Hoferek v létě prováděl výškové práce při opravě podkovovité věže a paláce hradu Lietava. 10. – 17. října proběhla „expedice Barbarosa V“ po hradech Alsaska. V mercedesu Vito se pod vedením J. Hozy účastnilo 8 osob. Byly navštíveny hrady: Staufen, Landskron, Ferrette, Blochmont, Morimont, Liebenstein, Rougemont, Hagueneck, Dagsbourg, Wahlenbourg, Weckmund – takzvané tři hrady Egusheimu, Schrankenfels, Haneck, Schwartzenbourg, Hohnack, Bilstein-Aubure, Landsberg, a Girbaden. Akce se všem líbila, jen počasí příliš nepřálo a expedice byla ukončena o den dříve.

předseda J. Hoza, pokladník Z. Sadílek

Zpráva o hospodaření v r. 2014: Zůstatek: 7417 Kč. Příjmy: 7780 Kč (předplatné Hlásky 1280, členské příspěvky 6500). Výdaje: 9133 Kč (desátek, předplatné Hlásky, poštovní ceny, obálky, xerokopie, pozvánky, kniha Hrady Alsaska s půdorysy, občerstvení na valné hromadě). Zůstatek: 6064 Kč. *pokladník Z. Sadílek*

Pobočka Hradec Králové

Kontaktní adresa: Ing. Jiří Slavík, Nerudova 1210, 517 41 Kostelec n. Orlicí, e-mail: slavik@josefov.npu.cz, jaroslav_cerny@centrum.cz.

Tradiční podzimní výlet hradecké pobočky KAS se uskutečnil v sobotu 18. října 2014. Za krásného skoro pozdního letního počasí jsme se vydali navštívit lokality v okolí řeky Svratky. Z Litomyšle, kde byl sraz všech účastníků, jsme se vydali nejprve do Dalečína, kde se přímo v obci nachází rozsáhlé torzo hradu zhruba z poloviny 14. století. Dále jsme pokračovali na lokalitu hradu Aueršperk a cestou jsme udělali krátkou zastávku u raně gotického kostela sv. Michala z první poloviny 13. století ve Vitochově. O kousek dále jsme si prohlédli v lese ukrytou zříceninu hradu Aueršperk. Následovala cesta do obce Vír nedaleko stejnojmenné vodní nádrže, odkud jsme vyrazili ke zbytkům hradu Pyšolec. Po menším bloudění jsme nakonec k hradu došli. Odtud se celá výprava vydala na nejrozsáhlejší lokalitu tohoto výletu, na zříceninu hradu Zubštejn.



Na hradě Zubštejně

Po důkladné prohlídce této lokality, která byla poslední zastávkou výletu, jsme ukončili tento zájezd a rozjeli se ke svým domovům. Za celý den jsme navštívili 5 lokalit, zamýšlená zastávka na zbytky hradu Kozlov (též zvané Hradisko) ležící nad obcí Štěpánov nad Svratkou, už vzhledem k pozdní hodině a brzkému smrákání nebyla uskutečněna. Podzimního výjezdu za šlechtickými sídly byla ve znamení opět početné účasti – celkem šest členů klubu (Čečetka, Čížek s celou rodinou, Ing. Dvořák, Nožička, Švejkar + 1 rodinný člen a Zelený), dohromady deset účastníků. Počasí nám po celý den velmi přálo. Slunečný podzimní den přispěl k dobré náladě.

J. Švejkar

Zpráva o činnosti v r. 2014: Členská základna nejstarší „venkovské“ pobočky se na schůzi 11. 9. rozmnožila o pana Jaroslava Zeleného z Velké Jesenice, který s pobočkou již téměř rok spolupracoval. Současný počet členů je 26 (z toho dva kolektivní). Na výroční členské schůzi 6. 2. proběhly volby, aklamací byl potvrzen dosavadní výbor (Jiří Slavík – předseda, Jan Čížek – jednatel a Jaroslav Černý – pokladník). Revizní komise ve složení Zdeněk Fišera a Jiří Sigl byla doplněna o kol. Jana Švejgara, revize pokladny od roku 2011 zatím provedeny nebyly. Komunikace mezi výborem a členy opět občas vázla. V roce 2014 proběhly čtyři členské schůze: 6. 2. – výroční, 24. 4., 11. 9. a 11. 12. s účastí od 6 do 9 členů. Na schůzích se členové tradičně seznamovali s výsledky klubových i soukromých akcí, novou kastelologickou literaturou, obsahem odborných konferencí, s archeologickými výzkumy a novými stavebně-historickými objevy ve východních Čechách. Na schůzích se připravovaly klubové výjezdy a připomínky 200. výročí narození F. A. Hebera. Všechny schůze opět proběhly v archeologickém oddělení Muzea východních Čech v Hradci Králové. Také v roce 2014 se uskutečnily dva poznávací výjezdy pobočky. Na jaře proběhl 26. dubna na hrady v Podorlicku za účasti 7 členů, kolegy Zeleného a 7 rodinných příslušníků. Navštíveno bylo 5 lokalit: zříceniny Skuhrov n. B., Nový Hrad, Dobřany, Hluky a Chábory. Zbytky hradu Hlodný byly vynechány kvůli dešti. Neméně úspěšný byl podzimní výjezd 18. října na jihovýchodní část Vysočiny, s hrady Dalečín, Pyšolec, Aueršperk, opevněným kostelem Vítějovice a zlatým hřebem – zříceninou Zubštejna. Program zpestřilo drobné bloudění kolem Aueršperka a sběr hub. Zúčastnilo se 6 členů a 4 rodinní příslušníci. Z ostatních činností je třeba zmínit tradiční aktivní účast zástupců pobočky na odborných konferencích Dějiny staveb, Svorník a Archaeologica historica. Pokračovaly tradiční soukromé výpravy za poznáním našich i zahraničních hradů a tvrzí. Kolegové Fišera a Hájek se aktivně podíleli na činnosti Sdružení pro záchranu hradu Nístějky. V oblasti publikační je třeba zmínit především publikaci Svědectví archeologických nálezů o počátcích Hradce Králové, na které se jako spoluautor podílel kol. Sigl a brožuru o hradu Chlum – Kozlov z pera Z. Fišery.

J. Čížek – J. Slavík

Zpráva o hospodaření v r. 2014: Zůstatek: 2688,50 Kč. Příjmy: 2160 Kč (členské příspěvky 960, předplatné Hlázky 1200). Výdaje: 2614 Kč (předplatné Hlázky 1560, desátek 220, kanc. potřeby 266, občerstvení 498, bankovní poplatky 70). Zůstatek: 2234,50 Kč.

pokladník J. Černý

Pobočka Praha

Kontaktní adresa: KAS Pobočka Praha, PhDr. Jiří Úlovec, Tř. Milady Horákové 133, 166 21 Praha 6 – Dejvice, e-mail: juliovec@mvcz.cz, Petr Valenta, geomess@volny.cz.

Rok 2014 nepřinesl do chodu podřímlé pražské pobočky žádné nové podněty ani vzruch, což však většině členstva zjevně vyhovuje... Schůzky aktivnějších členů pobočky probíhaly tradičně třetí středu v měsíci s výjimkou prázdnin na stálém místě v budově Národního archivu na Hradčanech a byly i tentokrát naplňovány v rámci možností přednáškami s hradní nebo historicky, příp. architektonicky zajímavou tematikou. Přednášky roku 2014 nabídl celkem osm témat. V úvodu roku nás pánové Šafránek s Noskem provedli fortifikacími švýcarských kantonů Appenzell, Zug a Sankt Galen. Březnovou přednášku pojal Martin Holý jako pozvánku na květnový výlet a představil nám hrady v okolí saského Freibergu. V dubnu nás provedl zevrubně Pavel Zany Komárek nepřízní doby zle stíhaným zámekem v Červené Řečici. Květnová přednáška obsahovala první část zásadního pojednání Jiřího Varhaníka, které snad lze rámcově označit jako „obecné prvky hradů“ či „miscellanea“. Přednášku dokončil druhou částí v říjnu a lze o ní prohlásit, že do značné míry otlásla zaběhlými klišé dnešní české kastelologie. V červnu předvedl Martin Holý historickou architekturu a fortifikace lužického Šestíměstí. Zářij zasvětil Zany Komárek seznámení s věží sázavského kláštera, zámekům a neobvyklému kostelu v Žehušicích a kostelům v Dobřeni a Starkoči. Závěr roku patřil opět neúnavnému Martinu Holému – v listopadu přednesl pojednání o mimořádně originálních kostelech dánského ostrova Bornholm, které na kruhovém půdorysu umně slučují funkci sakrální, obran-

nou i skladištní, a v prosinci nás seznámil s oběma tamními hrady – ten druhý je však největší hradní zříceninou ve Skandinávii. Květnový autobusový výlet konaný ve dnech 1. – 4. května 2014 zamířil do východní části Krušných hor s těžištěm v příhraničním Sasku. Základnou byla tentokrát ubytovna Zámecký park v Litvínově v sousedství valdštejnského zámku. Program zahájila prohlídka muzea v renesančním zámku v Lauensteinu s přílehlou zříceninou gotického hradu. Velikým zážitkem byl zdejší farní kostel Panny Marie a sv. Vavřince s monumentálním manýristickým oltářem a sousedním úžasným náhrobkem rodiny pánů z Büнау (Bynov u Děčína). Následovalo zachovalé vodní tvrziště v Luchau a menší lesní zřícenina hradu Grimmstein. Zámek Weesenstein povstalý z hradu z 13. století, jeden z neznámějších památkových objektů Saska, kdysi letní sídlo saských kurfiřtů, obklopené nově obnovenými krásnými zahradami, hostí bohatě vybavené interiéry (jakýmiis sbírkami přechyly bez úhony ruské osvobození), dále zajímavé sbírky a názornou analytickou prezentaci vývoje objektu včetně částí původního hradu. Tvrziště v obci Reinholdshain zůstalo v reliéfu dobře dochované snad i díky jakémusi na něm stojícímu vlasteneckému ostrostřeleckému památníku. Návštěvu parkově upravené hradní zříceniny s válcovou věží v obci Ruppendorf razantním způsobem ukončila prudká bouřka, při níž účastníci ztratili chuť na plánovanou návštěvu proudu vody zmáčeného hradu-zámku v Dippoldiswalde a honem přešli hranici do Čech. Program dne tak uzavřela obhlídka význačného pseudorománského kostela Nejsvětějšího Početí Panny Marie v Dubí. Páteční program zahájila malá, téměř nepřístupná zřícenina hradu Rechenberg na ostrém skalisku, s údajným předhradím, jehož nemožná poloha vyvolala četné rozpaky. Odborné debaty jednoznačně uzavřela návštěva firemní prodejny k hradu přílehlého pivovaru, nejstaršího dosud činného v Sasku, v níž účastníci prokázali, že pochází ze země, kde je pivo doma. Následný renesanční zámek Frauenstein povstalý na předhradí jednoho z největších saských hradů hostí malé muzeum s pamětní síní zdejšího rodáka Gottfrieda Silbermana, nejslavnějšího německého stavitele varhan. Prohlídka sousední rozlehlé zříceniny hradu založeného jako saská hraniční pevnost v 1. půli 13. století, vyhlášené dalekým rozhledem, byla ochuzena panující mlhou s drobným deštěm. Ten pak bohužel naopak zesílil při následné návštěvě památek historického Freibergu s krásně obnoveným historickým centrem. Interiér zdejšího domu potvrdil, že byl vybaven ve své době těžbou stříbra nesmírně zbohatlým městem. Zaujaly i dlouhé úseky dochovaných hradeb s baštami, dělovou věží Donatsturm z 15. století a s hradem Freudensteinem v jejich nároží, který po nedávné náročné rekonstrukci dnes hostí archiv a údajně největší sbírku minerálů na světě. Sobotu zahájila návštěva hradní zříceniny Oberlauterbach z 13. století s vysokou válcovou věží a obhlídka nedalekého krásného opevněného hrázděného kostela ve vsi Lauterbach. Tvrziště Beerwalde bylo možné díky funkčnímu širokému vzorně dochovanému vodnímu příkopu obhlédnout jen zvenčí. Následoval patrně nejznámější saský hrad Kriebstein, tyčící se od 14. století v romantické poloze na vysoké skále nad řekou Zschopau. Zážitek z prohlídky jeho bohatých a zajímavých sbírek byl poněkud ovlivněn masívním návštěvníckým a svatebním provozem. Poté účastníci shlédli v historickém městě Leisnigu na návrší nad Freibergskou Muldou (pěkný kostel sv. Matouše) mimořádně rozsáhlý císařský hrad Mildenstein, rozkládající se na konci opyše, jeden z nejstarších saských hradů, s muzeem dokládajícím jeho bohatou historii, jejíž počátky sahají do 10. století. Program dne uzavřela prohlídka drobné zarostlé zříceniny hradu Kempe ze 14. století nad železniční tratí v údolí těžby Muldy. Neděle byla věnována památkám na české straně – zahájila ji zřícenina původně královského, pak i arcibiskupského hradu Kyšperk a obhlídka ohroženého tvrziště Starý Dvůr v Krupce. Hrad nad městem je po rekonstrukci jalovou betonem politou zříceninou doplněnou o moderní restauraci, žel uzavřenou. Několika štastlivcům se podařila prohlídka zajímavého hřbitovního kostela sv. Anny v Krupce-Libušíně, když vše v úplně mrtvém městě včetně farního kostela Panny Marie bylo uzavřeno. Polední pauzu drženou v památkových objektech vyplnili účastníci návštěvou vykopávek luteránského kostela v Hrobu, jehož poboření bylo

jedním z impulsů Českého povstání v úvodu třicetileté války. Odpoledne následovala prohlídka významného cisterciáckého kláštera v Oseku, o který v současné době pečuje hrstka místních dobrovolníků v nájmu. Představa, že jim po nedávném zamítnutí církevní restituce patrně zůstane celý areál na krku (neboť německé cisterciáky jsme vyhnali ještě před 25. 2. 48), je děsivá. Úspěšný zájezd uzavřela návštěva rozlehlých zřícenin hradu Rýzmburka z 13. století. Tradiční zářijový zájezd dovedl účastníky ve dnech 26. – 28. září na Klatovsko s ubytováním v chatkách Eurocampu v Běšinách. Návštěva zřícenin hradu Roupova se známou kuchyní a zachovalým dýmníkem na úvod programu byla zpestřena přátelskou besedou s dnešním majitelem celého objektu, který obývá veřejnosti nepřístupné předhradí. Následnou obhlídku zarostlého a částečně zničeného tvrziště ve Skočicích vystřídala lesní zřícenina hradu Skála u Přeštic. Poté účastníci obhlédli renesanční zámek na místě tvrze v Červeném Poříčí a pronikli do tvrze v Dolanech, která je ve velmi neutěšeném stavu. Následovala zřícenina hrádku Kokšín u Švihova. V Klatovech prošli historický střed města, absolvovali prohlídku známé barokní lékárny U bílého jednorožce a nahlédli do městského farního kostela. Závěr dne obstaralo tvrziště v Tupadlech. Sobotu zahájila prohlídka zřícenin hradu Rýzmburka nad Kdyní. Náladu z obhlédnutí dnes nijak pozoruhodného utilitárního objektu povstalého z tvrze v Koutu na Šumavě výrazně pozvedly masové nákupy zdejších produktů v sousedním pivovaru. Následovala prohlídka interiéru kostela Narození Panny Marie v Loučimi s freskovou výzdobou ze 14. stol., kterou nám umožnila starostka obce, obhlédnutí bývalé tvrze v Úsilově a zbytků tvrziště v Úbočí. Pak už čekal účastníky výstup na zříceninu Netřeb a sestup do obce Kanice. Poté vystoupili ke zbytkům hradu Ruchomperka na vrchu Velký Kouřim a prošli zříceninami hradu Pušperk. Závěr den obstarala v Poleni prohlídka prostého kostela Všech svatých, kdysi s originálem slavné Cranachovy Madony (dnes kopie) a zřícenin sousedního gotického kostela sv. Markéty. Cestou zpět do campu se zájezd zastavil ještě u tvrze v Lubech a pohovořil s jednou z dnešních majitelek. Nedělní státní svátek sv. Václava (dříve znárodnění) zahájili účastníci obhlídkou gotické tvrze v Čachrově a časově trefnou prohlídkou interiéru zdejšího sv. Václavu zasvěceného kostela. Poté obsadili tvrz Kouskova Lhota (Černé Krávy), která se téměř ztratila v jejích záplavě před zraky vyděšeného majitele téměř kapesního objektu (hodlá jej využívat jako skladiště drobného nářadí). Následovala prohlídka hradu a zámku Klenová, kterou vystřídal výstup na zříceninu hradu Pajrek nad Nýrskem. Program gradoval návštěvou hradu Švihova s prohlídkou vedenou však průvodkyní vzdor graduovanému posluchačstvu tak, aby z toho i malé děti něco měly... Důstojnou tečku za zdařilým zájezdem provázeným převážně velmi pěkným počasím obstarala královská Radyně. Členská základna pražské pobočky čítá k 1. 3. 2015 54 osob.

Zpráva o hospodaření v r. 2014: Zůstatek: 13 832 Kč. Příjem: 169 079 Kč. Výdej: 166 329 Kč. Zůstatek: 16 573 Kč.

Petr Valenta

Pobočka Humpolec

Kontaktní adresa: KAS, pobočka Humpolec, Hradská 818, 396 01 Humpolec, E-mail: kocmani.hu@seznam.cz, frantisek.kocman@mesto-humpolec.cz, tel: 777347511. Internetové stránky pobočky: <http://www.hrad-orlik.cz>.

Zpráva o činnosti v r. 2014: Členové pobočky se scházeli v průběhu roku při jednáních společnosti Castrum o.p.s., napomáhali při organizování a pořádání kulturních a dobrovolnických aktivit na hradě Orlik. Spolu s dalšími dobrovolníky jsme v roce 2014 krom běžné drobné údržby hradu a kulturních aktivit zajišťovali zához

archeologické sondy při severní stěně nového paláce v severním parkánu. Největším počinem roku 2014 byla od jara příprava a realizace výstavby repliky renesančních kachlových kamen do věže východního opevnění. Za dřívější konzultace s ing. Fuchsem se podařilo provedení vyztužení podlahy pod topeništěm a vyzdívka podstavce kachlových kamen. Od dubna do září probíhala výroba kachlů a jejich výpal v replice středověké keramické pece, kterou jsme vybudovali na hradě v roce 1995. Od července do konce října se podařilo postupně provést výstavbu vlastních kamen. Postup výstavby byl sledován návštěvníky hradu v průběhu sezóny a na webových stránkách. Z důvodu obavy před blížícími se mrazy byl první adventní víkend věnován vlastnímu vysoušení kamen. Kamna jsou skládána z komorových a nádobkových kachlů. Vlastní sušení kamen bylo neuvěřitelným zážitkem. První vyhřívání místnosti se kamna dočkala na konci roku při předsilvestrovském soustředění. Pro rok 2015 nás čeká vyzkoušení vlastního provozu a usměrnění odtahu do komína, který díky vložkování může ovlivňovat výhřev a akumulaci schopnosti kamen. Ve funkci ředitele společnosti zřízené pobočkou Humpolec, Castrum o.p.s., působil třetím rokem Pavel Koubek. Pan Koubek vykonával funkci nejen ředitele společnosti ale i správce hradu a skanzenu Zichpil. Dne 23. března 2014 nás po dlouhotrvající nemoci opustil kolega, významný dlouholetý člen společnosti Castrum o.p.s. – pan Mgr. Roman Brzoň, místostarosta města Humpolec. Byl nám vždy výraznou oporou při našem počínání, osobně se zapojoval při pracovních aktivitách jak na hradě samém, tak na skanzenu Zichpil, byl duchovním otcem, hlavním garantem a přispívatelem vlastivědných sborníků Humpolecka – „Humpolec v zrcadle času“. Budiž čest jeho památce. Na schůzce dne 17. 5. na základě doporučení rady města za Město Humpolec byl pobočkou nově do dozorců rady jmenován pan Ing. Květoslav Namyslo, druhý místostarosta města. Dne 1. 7. na schůzce společnosti a správy hradu byli do funkce ve společnosti Castrum o.p.s. znovu jmenováni Oldřich Vacek a Ing. Bedřich Stejskal. Dne 26. 9. na výroční schůzce pobočky a společnosti byl na základě předchozí žádosti Oldřicha Vacka o uvolnění z členství ve společnosti Castrum o.p.s., z důvodu rodinných a dalších volnočasových aktivit s mládeží, jmenován členem správní rady Ing. František Kocman. Dalším bodem jednání byla aktualizace studie zajištění a oprav hradu jako příprava pro další jednání s památkáři na téma budoucího vývoje a dokončení zajištění hradního areálu. Do knihovničky byl pobočce věnován další díl sborníku Dějiny staveb. Děkujeme touto cestou za publikaci kolegům z Plzně.

Zpráva o hospodaření v r. 2014: Zůstatek: 1170 Kč. Příjmy: 910 Kč (čl. příspěvky, předplatné Hláška). Výdaje: 581 Kč (desátek 110, Hláška 360, poštovné 111). Zůstatek: 1499 Kč.

František Kocman

**Další informace od poboček
redakce do uzávěrky tohoto čísla neobdržela.**

Kontakty na ostatní pobočky:

Pobočka Brno

Kontaktní adresa: Ing. Pavel Švehla, Ondráčkova 3, 628 00 Brno-Líšeň, e-mail: svehla.pavel@volny.cz.; Mgr. Bc. Josef Jan Kovář, Na Výsluní 2424/12, 680 01 Boskovice, e-mail: josef.kovar@seznam.cz.

**Uzávěrka dalšího čísla: 10. 6. 2015
(vyjde v první červencové dekádě 2015)**

HLÁŠKA, zpravodaj Klubu Augusta Sedláčka. ISSN 1212-4974.

Vychází čtvrtletně. Toto číslo vyšlo v 1. dubnové dekádě 2015.

Šéfredaktor Petr Rožmberský (rozmberr@post.cz.), technický redaktor ing. Petr Míkota (pmikota@post.cz.), redaktor pro internet Milan Novobilský (klub_augusta_sedlacka@centrum.cz.).

Adresa redakce: Klub Augusta Sedláčka, Kopeckého sady 2, 301 56 Plzeň.

Vydává Klub Augusta Sedláčka za přispění statutárního města Plzně.

Registrováno pod značkou OK UmP 23/1991. 350 výtisků.