

hláska



ročník XXV, 2014, č. 2

Tři výročí Klubu Augusta Sedláčka

Rok 2014 doufejme a zaplaťpánbůh nebude v historii Klubu Augusta Sedláčka (dále Klub) představovat zvláštní datum. Jedná se pouze o číslo, které samo o sobě nic neříká, a ve vztahu ke Klubu jen vytyčuje v plynutí času bod, od něž zpět ten, komu na takových věcech záleží, napočítá třicet let, kdy skupina přátel a milovníků historie, zejména pak šlechtických sídel, po nevšedním organizátorském výkonu Josefa Milera založila Klub na schůzi dne 11. ledna 1984 v plzeňské Měšťanské besedě. Vzpomínám na radostné rozechvění rezonující tehdejší mimořádně početnou sešlostí a s pobavením též na rozpaky a znepokojení tehdejších dohlížitelů, „co z toho vzejde“. Vedle klubové činnosti, jako jsou přednášky, badatelské vycházky a zájezdy, výpomoc při archeologických výzkumech a péče o zájmové lokality, se v obtížných podmínkách zahánvajícího socialismu dařilo vydávat Ročenku Klubu Augusta Sedláčka, první a tehdy jediné periodikum s monotematickým obsahem věnovaným kastelologii, jehož odborný obsah ale i grafická podoba vznikaly prací členů Klubu. Bylo by nespravedlivé nezmínit, že přes obtíže doby Klub, který tehdy nesměl vzniknout jako samostatný spolek, zřizovaly odbory plzeňské Škodovky, k jejímž zaměstnancům jeho zakladatel převážně patřili. Nové možnosti, které otevřel převrat roku 1989, vedly k osamostatnění Klubu jako spolku a ke změně jeho struktury. Členstvo z českých zemí, do té doby sdružené v plzeňské organizaci, se rozešlo do „federace“ poboček zastřešené Radou Klubu, kteréžto uspořádání umožňuje lépe rozvíjet místní aktivity. V současnosti tedy existuje plzeňská pobočka (v níž zůstali ti členové Klubu, kteří se do žádné nově vzniklé pobočky nepřihlásili) a dále pobočka pražská, královéhradecká, brněnská, humpolecká a nejmladší zlínská. Některé pobočky jsou aktivní více, jiné méně; ale tak už to bývá.

V publikační činnosti, opustiv Ročenku, se pak Klub na řádku let spojil s Archeologickým ústavem ČSAV ve vydávání sborníku *Castellologica bohemia*, neustal ale ani v samostatné vydavatelské činnosti. Klubovní Informační list se právě před dvaceti lety přeměnil v časopis *Hláska*, jehož existenci si nelze představit bez nasazení nakladatele Petra Mikoty a zejména obětavé píle Petra Rožmberského nejen jako redaktora, ale také autora. Časopis se snaží využívat širokou obec přispěvatelů, což

pro redaktora někdy znamená mimořádnou zátěž, nicméně ale nezbytnou a ochotně strpěnou daň za snahu angažovat jako autory také méně zkušené či začínající badatele a umožnit jim odborný růst. Po dvacet let tak *Hláska* pod řízením Petra Rožmberského propojuje i kultivuje nejširší badatelské zázemí a tvoří korpus kastelologických informací, které pro řadu hlavně méně známých lokalit nejsou jinde podchyceny. Na bázi Klubu vznikla také edice *Zapomenuté Hrady, tvrze a místa*, která je především osvětovým a popularizačním počinem. Nakladatelství Ing. Petr Mikota již vydalo čtyřicáté páté číslo, část z nich se dočkala druhého, některé dokonce i třetího vydání. Autory brožurek jsou téměř sto procentně členové Klubu.

Letos je tomu také patnáct let, kdy Klub uspořádal první ročník konference *Dějiny staveb*, všestranně věnované problematice stavebně historického průzkumu (SHP). Potřeba vytvoření podobného fóra byla delší čas obecně pociťována. Jejího naplnění se ujal Klub, připraven k tomu odkazem svého zvěčnělého předsedy Josefa Milera (†1999), jehož přáním ovšem bylo, aby Klub pořádal konference s kastelologickým zaměřením. Jak ukazuje neochabující odborný zájem o konferenci a její sborník *Dějiny staveb*, bylo rozšíření tematického záběru při uskutečnění Milerova záměru před patnácti lety šťastným rozhodnutím. Oboru stavebně historického průzkumu konference také prospěla jako prostředí, v němž se zformovalo partnerské Sdružení pro SHP. Když jsme kdysi s Jiřím Škabradou ve vlaku cestou z Domažlic od Zdeňka Procházky záměr konference nadšeně „budovali“ na papíře od svačiny (hedvábný, zelený), nepřišla nám na mysl celá obtížnost běžného provozu takové akce, natož její udržení po léta. Za zdařilých patnáct ročníků děkují konference a sborníku *Dějiny staveb* zejména přední osobnosti Klubu, Petru Mikotovi.

Ještě jednou je třeba přát si, aby výročí, která se sešla v letošním roce, nebyla jakýmkoli zlomem, ale aby chom na ně mohli v klidu zapomenout při dalším pokračování činnosti Klubu Augusta Sedláčka.

Jan Anderle

Druhá zaniklá tvrz v Košťálově u Semil

Přemysl Špráchal

Severně od Lomnice nad Popelkou leží dnešní ves Košťálov (okr. Semily). Do 19. století zněl její název Olešnice s různou variabilitou adjektiv, nejčastěji však podle hradu Košťálu, ke kterému ve středověku náležela. Zpočátku se jednalo o oddělenou část lomnického panství s těsnou vazbou na sousední městečko Libštát.

V současné době se z obecného povědomí téměř vytrátila skutečnost, že kromě hradu Košťálu později ve vsi existovalo ještě druhé panské sídlo. V podrobné Encyklopedii českých tvrzí¹⁾ o ní sice nenalezneme ani zmínku, zato se o ní zmínil již August Sedláček²⁾ a po něm i někteří další autoři.



Košťálov – celkový pohled na ves s rozmištěním tvrže a protilehlého hradu (II. vojenské /Františkovo/ mapování, 1836-1852).

Podle Sedláčka bylo místo po tvrzi znatelné ještě v jeho době. Tvrziště okrouhlého půdorysu mělo stát na uměle vyvýšeném pahorku nedaleko kostela a ochranu mu poskytovaly obklopující ho mokřady proměněné již na louky. Doplnující údaje zanedlouho připojil i školní ředitel Fr. Mizera, který zpřesnil, že ona, tehdy ještě znatelná poloha tvrziště, se nacházela západně od kostela v místě zvaném Manko. Jeho úsudky o dřevěné stavbě tvrže a ohrazení jsou spíše jen spekulací. Dalšími údaji však popsal konečnou fázi pozůstatků tvrziště. To již v té době bylo z poloviny zničené usedlostí na něm stojícím, s čímž souvisí Sedláčkova poznámka o prokopání pahorku tvrziště při jeho úpatí vyhloubeným sklepem. Kolem první světové války byl i zbytek tvrziště srovnán se zemí za účelem výstavby dělnických domků.³⁾



Košťálov – výrazné zakreslení tvrziště ve III. vojenském mapování, 1877-1880.

Jako jeden z mála v novější době tvrz připomenul i Zd. Fišera, který však zničení posledních terénních reliktů připisuje násilné regulaci říčky Olešky ve dvacátých letech 20. století.⁴⁾ Nehledě však na dobu změny koryta říčky, ze studia katastrálních map vyplývá, že se ona říční regulace původního tvrziště ani nedotkla. Namísto toho zavadala

vzniku současnému sportovnímu areálu, dnes již na druhém břehu Olešky jihozápadně od tvrziště.

Zatím neověřenou hypotézou zůstává i tvrzení R. Vojkovského, že by křížová střílna, zazděná roku 1722 do točitého schodiště kostela při barokní přístavbě věže, mohla pocházet ze zanikající tvrže stojící nadohled.⁵⁾ Není však vyloučeno, že jde spíše pouze o druhotné využití architektonického článku z předchozího opevnění téhož kostela.⁶⁾

Středověká historie Košťálovska je zpracována velice nedostatečně, de facto stále jen na úrovni, jak ji zpracoval Aug. Sedláček na konci předminulého století. Proto je velice obtížné vyhodnocovat jakékoli hlubší závěry nejen k samotnému hradu, natož pak k tvrzi, k níž se písemné prameny nevztahují vůbec. Proto zatím ani nelze toto druhé sídlo ve vsi zařadit do historického kontextu.

O majitelích tvrže se můžeme domnívat jen na základě nejistých hypotéz. Nejeví se však odůvodněným Tomkovo tvrzení, že by držitelé tvrže byli shodně s hradem lomničtí Valdštejnové.⁷⁾ Prof. Sedláček se oproti tomu domníval, že na tvrzi sídlil některý z patronů zdejšího kostela, přítomných při confirmaci roku 1414.⁸⁾ Podobně smýšlel i Jos. J. Fučík, který se dosud nejdetailněji zabíral historií Lomnic.⁹⁾

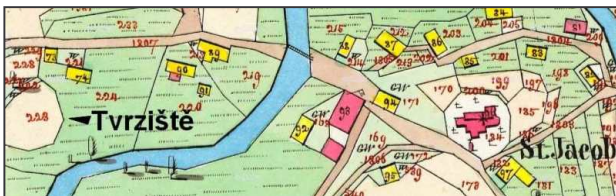
Faktem zůstává, že tehdejší vesnice byla rozdělena na několik dílů, kde každý z držitelů se svojí částí disponoval nezávisle na ostatních. To samo o sobě často bývalo nejpříčinnější příčinou výstavby dalšího sídla, třebaže kvalitativně nižší úrovně. O hypotetickou rekonstrukci těchto podílů se zatím nikdo nepokusil. Byla-li částečnou hranicí říčka Oleška, pak na levé straně se nacházel hrad a kostel, a na druhém břehu tvrz. Ovšem kostelní část vsi měla těsnější vazbu na tvrz a levobřežní mlýn. Dělicím prvkem tedy nejspíš nebyl nutně v plné míře vodní tok, ale další momenty, které by mohly být čitelnější až hlubší analýzou gruntovních knih a katastrálního rozložení pozemků. Dělení pak bylo podřízeno ještě dalším právním závazkům a věcným břemenům jako jistina věna, podíl na platech a lenní závislosti. Všechny tyto okolnosti zde máme pro přelom 14. století písemně doloženy.

Jak ukazuje již zmíněné označení tvrziště (Manko), nabízí se též spojitost na nějakou manskou vazbu, v tomto případě nejspíš k hradu Kumburku. K němu již na počátku 15. století náležely některé platy v Košťálské Olešnici a posléze i několik z okolních vesnic.¹⁰⁾

Zvláště autoři Sedláček s Fučíkem rádi užívali spojení „Olešnice pod tvrzí Košťálem“. Zde je nutno upozornit, že se stále jedná o hrad Košťál na druhém konci vsi. Jelikož Olešnice byla poměrně častým názvem v místopisu, byly místa s tímto jménem neformálně doplňovány různými přívlasky. U této Olešnice se nejčastěji užívalo označování Olešnice pod Košťálem, Košťálská nebo později až do 19.



Křížová střílna na kostele sv. Jakuba v Košťálově (foto autor).



Košťálov – detail centra vsi s dosud znatelným vyhrazením katastru tvrziště (stabilní katastr 1842).



Košťálov – jižní pohled na místo zaniklé tvrže s nivelačním porovnáním obtékající Olešky (foto autor).

století Košťálovská (Oleska sub castro Kosczial, in villa Olessnicz sub Cosszczal situata).¹¹⁾ Pokud by tvrz v pramenech byla zmíněna, pak nepochybně pod názvem Olešnice, nikoliv pod jménem hradu.

Bez archeologického výzkumu nelze osudy zdejší tvrže blíže popsat. Jak je z fotografie současného stavu patrné, dokonalým srovnáním tvrziště byla nenávratně zničena i archeologická situace.

Výstavbu tvrže mohla iniciovat již na počátku 14. století souvislost se severně položenou vsí Bystrá, která se stávala cílem častých útoků v tzv. Rotštejnských válkách. Přestože později tvořila stabilní součást košťálovského panství, v popsaném období si ji nárokoval právě Vok II. z Rotštejna. Podle směru starých cest stála tvrz právě na

křížovce u kostela, kam se do Bystré chodilo právě od tvrže.

Mnohem očitější důvod však poskytuje rozdělení vsi mezi několik vlastníků kolem roku 1400, stejně jako období po opuštění hradu Košťálu, kdy bylo nutné zajistit správu této oblasti ovládané ze vzdálenějšího centra (Semily, Kumburk).

Ani z pozdější doby nemáme žádné zprávy o tom, že by ve vsi fungovalo nějaké „municio“, proto je potřeba počítat i s možností pouze krátkodobé existence tvrže. Jistý je pouze definitivní zánik tvrziště srovnáním se zemí na počátku 20. století.

Studium jednotlivých historických souvislostí této oblasti mezi Lomnicí a Semily nastoluje více otázek než odpovídá. Jednou z nich bude už natrvalo i „olešnická tvrz“.

Poznámky: **1)** Kol. autorů: Encyklopedie českých tvrzí I-III, Praha 1998-2005. **2)** Sedláček, A.: Hradby, zámky a tvrze Království českého V, Praha 1887, s. 202. **3)** Mizeřa, F.: Starobylá osada v okolí, Hlasy Pojizerské 31/1916, č. 6, s. 5. **4)** Fišera, Z.: Panská sídla na Semilsku, Krkonoše 2/1994, s. 22. Podle informací někdejšího majitele tzv. Kovářova mlýna nedaleko tvrže, p. Kováře st., s nímž jsem se v roce 2004 bavil, proběhla regulace toku Olešky cca 1982, avšak byl svědkem, že se ničilo i množství blíže neurčených různě opracovaných kamenů, jež končily v březích, na dně řeky či při zpevňování splavu. **5)** Špráchal, P.: Košťál. Dobrá 2009, s. 18; Poche, E. a kol.: Umělecké památky Čech II, Praha 1978, s. 119. **6)** Za informace ke stavebně historické teorii střílen děkuji Martinu Pickovi. Srovnej: Sommer, J. – Čechura, M.: Seznam opevněných kostelů v Čechách. Praha-Plzeň 1996-2007. **7)** Tomek, W. W.: Po troskách české slávy II. Praha 1916, s. 368. **8)** viz. citace v pozn. 2; Libri confirmationum VII. Praha 1886, s. 115. **9)** Např. Fučík, J. J.: Košťálov, Lomnicko I, č. 7, s. 103; další tituly v bibliografii u první citace v pozn. 5. **10)** Špráchal, P.: Kumburk. Dobrá 2005, s. 11-12. **11)** Libri Confirmationum VI. Praha 1883, s. 239; Libri Erectionum V. Praha 1889, s. 738, též: Profous, A.: Místní jména v Čechách II. Praha 1949, s. 332-333.

Biskupský hrad ve Wąbrzeźnie

Luboš Hobl

Cihlové hrady v Pobaltí jsou velmi zajímavým elementem evropské hradní architektury. Následující příspěvek se bude týkat biskupského hradu, kde v letech 2010 a 2011 probíhal archeologický výzkum, který prováděl Institut archeologie univerzity Mikuláše Koperníka v Toruni, konkrétně oddělení architektury. Vedoucím výzkumu je dr. hab. Marcin Wiewióra, který je současně vedoucím i výše zmíněného oddělení. Podmětem byla snaha vedení města o konzervaci a následnou prezentaci této památky. Výzkum by zařazen do projektu Zamki ziemi chełmińskiej (bližší informace o projektu jsou dostupné na internetové adrese <http://archozamki.pl/>).

Poloha

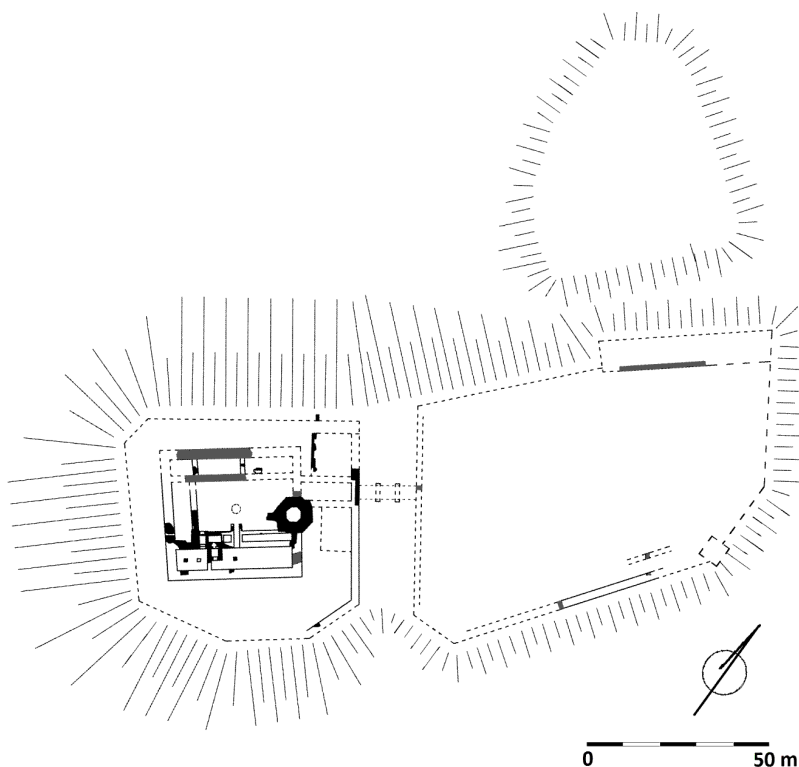
Město Wąbrzeźno je okresním městem v Kujavsko-pomořském vojvodství. Leží zhruba 50 km severovýchodně od Toruně a obklopují ho tři ledovcová jezera. Na poloostrově nad jedním z nich se nachází podlouhlá, částečně

uměle navršená vyvýšenina dosahující nadmořské výšky kolem 110 m n. m.

Historie

V bezprostřední blízkosti lokality je známo osídlení již z raného středověku, konkrétně z 9. století, kdy je zde doloženo hradiště (Reczkowska-Sławińska 1961, 8). To zaniklo někdy v průběhu 13. století, v rámci reorganizace oblastní zprávy. První písemná zpráva týkající se osady, z níž později vzniklo město, pochází z roku 1246, kde je ztotožněna s názvem osady „Wambrez“. Ta již v té době patřila biskupům z Chełmna (Baciński 2004, 21-22).

Stavba samotného hradu byla započata někdy po roce 1303. Tehdy se stal biskupem Herman von Prizna, který v písemných pramenech vystupuje jako jeho zakladatel. Dostavěn byl až za jeho nástupce Mikuláše Api kolem roku 1321 (Baciński 2004, 23). Hlavním důvodem pro jeho stavbu byla nejspíše správa okolních biskupských majetků.



Půdorys hradu (podle B. Wasika).

Prakticky od počátku své existence se nacházel ve velmi neklidném prostředí prakticky permanentního konfliktu mezi řádem německých rytířů a polským královstvím. První akce, která se přímo týká Wąbrzeźna, proběhla v roce 1330. Tehdy měla být zdejší osada vypálena a poškozen měl být i hrad. Následného roku byla biskupem Wąbrzeźnu udělena městská práva, což nejspíše souviselo s jeho obnovou (Baciński 2004, 25-26).

Po bitvě u Grunwaldu v roce 1410 započalo nové tažení, které mělo za cíl dobýt všechny opěrné body v oblasti. Hrad ve Wąbrzeźnie unikl zkáze jen proto, že se biskup poddal polskému králi, jehož posádka následně hrad obsadila (Bieszk 2010, 62).

Další významná epizoda proběhla za tzv. třináctileté války (1454-1466). Biskup se připojil k tzv. Pruskému svazu, který byl opozicí rádu a požádal o ochranu před ním polského krále, čímž válka započala. V roce 1464 přitáhla k Wąbrzeźnu křižácká vojska pod vedením Bernarda Szumborskiego (též Bernard von Zinnenberg – jedná se o moravského šlechtice Bernarda z Cimburka a na Šumerku, syna hofmistra královského dvora Mikuláš Divůčka z Cimburka). Hrad byl bez odporu obsazen a posléze vyplněn a vypálen (Reczkowska-Sławińska 1961, 9-10). V roce 1466 byl tento konflikt ukončen tzv. druhým toruňským mírem. Tím byl řád přinucen k podepsání velice tvrdých podmínek, na jejichž základě se stal Řád německých rytířů v podstatě vazalem polského krále a přišel i o značnou část svého území (Bogdan 2009, 205-206). V tomto území, které přešlo přímo pod svrchovanost polského království, se nacházelo i Wąbrzeźno.

Další významné události nastaly až v 17. století, během něhož vzniklo několik popisů, které jsou nezbytné pro poznání původní podoby hradu. Do tohoto století se také datuje jeho zánik. Ten měl nastat během druhé Polsko-švédské války, zvané též Potopa, konkrétně v roce 1655. Švédské vojsko obsadilo vyvýšeninu, kde se původně nacházelo pruské hradiště. Odtud nastalo devastující ostřelo-

vání hradu i města, jehož výsledkem byl zničující požár, po kterém již hrad nebyl obnoven (Bieszk 2010, 62). Podle některých badatelů však rezidence nebyla v dobrém stavu a ostřelování nemělo až tak devastující účinek, a požár jen uspíšil dílo zkázy (Baciński 2004, 34-35).

Chátrající objekty se staly zdrojem stavebního materiálu, zejména po požárech města. V 19. století se plánovalo na místě hradu zřídit stavební parcely, k čemuž ovšem nakonec nedošlo a ve třicátých letech 20. století zde byl zřízen městský park. Během druhé světové války zde proběhl rozsáhlý archeologický výzkum, který vedl místní badatel Waldemar Heim. Výzkum byl iniciován a prováděn organizací Hitlerjugend, která si v místě původního hradu chtěla zřídit svoji klubovnu (Reczkowska-Sławińska 1961, 13). V druhé polovině 20. století proběhlo několik drobnějších sondáží a hlavně dokumentace terénní situace (Reczkowska-Sławińska 1961).

Terénní situace před započítím archeologického výzkumu

Hrad byl trojdílné dispozice. Tvořilo ho jádro a dvě předhradí. Jádro mělo pravidelný čtvercový tvar o straně cca 37 m. Před začátkem výzkumu zde byly patrné pouze fragmenty cihlového zdiva na kamenné podezdívce na západní straně a nevysoký cihlový zbytek osmiboké věže na východní straně. Na jižní straně jádra je rozsáhlá prohlubeň obdélného tvaru.

Jádro je od prvního předhradí odděleno příkopem o šířce cca 20 metrů. Samotné předhradí má půdorys protáhlého obdélníku. Celé je dokonale zplanýrované a protkané parkovými cestičkami. Druhé předhradí je od prvního rovněž odděleno příkopem širokým zhruba 10 metrů, kterým v současnosti vede asfaltová cesta. Toto druhé předhradí je situováno severně od prvního předhradí a má nepravidelný půdorys. Tato část je v současnosti značně poškozena výstavbou městského amfiteátru, který zcela remodeloval jeho povrch.

Archeologický výzkum

V prvního roce, v sezóně 2010, se výzkum soustředil na odkrytí a dokumentaci hradního jádra. Vzhledem k výzkumu, který probíhal na počátku 40. let, zde byla absence neporušených stratigrafických situací, jež by bylo možné spojit s obdobími života hradu. Přesto bylo odkryto obvodové zdivo náležící západnímu křídlu (částečně viditelné již před výzkumem), včetně vchodu z nádvoří. V tomto vstupu se nacházelo i schodiště, klesající zhruba 70 cm pod úroveň terénu.

V prostoru jižního křídla byly odkryty pozůstatky sklepů a zdiva při jeho vnitřní straně a na ně navazující příčky. V západní části tohoto křídla byla odkryta oblázková dlažba včetně patky pilíře, který podpíral klenbu. Obdobná patka se nacházela i v prostoru východní části sklepení. Zde ovšem byla dlažba (cihlová) rozebrána. Rozebrány byly i jiné části. Například po bráně, jež se měla nacházet na východní straně jádra vedle věže, či po vnějším zdivu jižního křídla nebyly nalezeny prakticky žádné pozůstatky.



Zbytky osmiboké věže (foto autor).

Poměrně bohatý byl nálezový celek movitých artefaktů. Obsahoval rozsáhlý soubor středověkých a novověkých keramických zlomků. Z železných artefaktů byly zastoupeny jak řemeslné nástroje (např. nebozez) tak militaria, zastoupená převážně několika šipkami do kuše s řapem. Přítomny byly rovněž tvarovky nejrůznějšího určení (zejména dekorativní prvky architektury). K dalším spíše výjimečným nálezům se může počítat např. zlomek kostěné reliéfní destičky, část odlévací formy na kule do ručnic nebo soubor mincí (14. – 17. století).

V další sezóně v roce 2011 se výzkum přesunul na první předhradí. Sondy byly soustředěny ve velkých odstupech převážně po jeho obvodu. Ovšem v žádné z těchto sond nebyly nalezeny téměř žádné zděné nebo jiné konstrukce. Většinou byly zachyceny jejich negativy často vyplněné cihlovou drtí promíšenou s hlínou. Jediný zbytek konstrukce v prostoru předhradí byl odhalen během vrtů pedologickým vrtákem prakticky uprostřed předhradí. Po následném odkryvu bylo zjištěno, že jedná se o část kamenné dlážděné přístupové cesty, která vedla směrem do hradního jádra.

Na druhém předhradí proběhl průzkum pedologickým vrtákem v pravidelných liniích za účelem predikce pozůstatků po jeho zástavbě či přítomnosti kulturních vrstev. Vzhledem k jejich absenci zde však nebyly položeny žádné sondy.

Poslední zkoumanou částí během této sezony byl příkop mezi prvním předhradím a hradním jádrem. Byl zde proveden řez přes celou jeho šířku v linii, kde se předpokládá most, který přes něj vedl. Na straně při hradním jádře byla odhalena eskarpová zeď. Na protější straně příkopu byl pouze negativ po kontreskarpové zdi.

Z movitých nálezů byl přítomen opět soubor středověké a hlavně novověké keramiky, pocházející převážně z části příkopu pod parkánem. Z železných nálezů byl shromážděn nevelký soubor tvořený převážně hřebíky a jiným stavebním železem. K zajímavějším artefaktům lze zařadit několik olovených kulí do palných zbraní, soubor mincí (15. – 17. století), kostěná hrací kostička, a část růžence. Krom nálezů středověkého a novověkého stáří bylo v jedné vrstvě nesouvisející s hradem nalezeno několik keramických fragmentů kultury pomorské (kultura náležící do doby železné). Jedná se o první známé artefakty náležící této kultuře na území Wąbrzeźna a i blízkého okolí.

Podoba hradu

Na základě výše zmíněných historických popisů v konfrontaci s výsledky archeologického výzkumu a analogií můžeme hypoteticky rekonstruovat podobu tohoto sídla,



Pohled přes jižní křídlo od východu (foto autor).

z něhož se do současnosti v nadzemních partiích dochovaly pouze skrovné zbytky.

Hradní jádro bylo pravidelného čtvercového půdorysu a bylo po celém obvodu obíháno parkánovou zdí, která byla na jeho čelní straně zdvojnásobena (Baciński 2004, 46). Obytné prostory jádra tvořily tři křídla. Ta zaujímala jižní, západní a severní strany jádra a všechna byla dvouposchodová a jednotraktová. Křídlo absentuje pouze na straně, v jejímž středu se nacházela osmiboká věž (bergfrit) a při její severní straně hlavní brána. Jižní křídlo bylo jako jediné podsklepené a klenuté. Ve východní části prvního patra se nacházela hradní kaple sv. Marka, jež měla být, podle jednoho z biskupů, jednou z nejkrásnějších v celé zemi (Reczkowska-Sławińska 1961, 23-24). Zbylé části křídla byly využívány jako rezidenční prostory biskupa. Ostatní křídla byla plochostopá, a jak ukázal archeologický výzkum, jen částečně zahloubená. V prvních patrech se nacházely další obytné místnosti. Hypoteticky ze severního křídla vycházel úzký most, který spojoval obytné prostory s arkýřovitým danskerem umístěným na protilehlé parkánové zdi (jedná se o typ toalety typický v této oblasti, srovnej Chęć 1997). V podkrovních částech se nacházely skladovací prostory, na jejichž obvodu byly umístěny (jak uvádí popisy i analogie) obranné ochozy pro obránce (Baciński 2004, 49).

Na předhradí byla běžná zástavba tvořená nezbytnými hospodářsko-provozními budovami. Z budov zde situovaných byl asi nejvýznamnější dům purkrabího, který se nacházel při severovýchodní straně předhradí. Budovy se ve směs podařilo lokalizovat pouze na základě negativů po vybrané konstrukci (viz výše). V čele předhradí se měla nacházet věžová brána a dvě další věže (Baciński 2004, 50-51), které se však doposud nepodařilo archeologicky potvrdit. V prostoru druhého předhradí se měl nacházet pouze hradní pivovar, jehož pozůstatky jsou patrné ještě na fotografiích z 20. let 20. století. Avšak byly přesně v místech, kde se nachází již zmíněný amfiteátr.

Závěr

Hrad ve Wąbrzeźnie je zajímavou ukázkou rezidence biskupů Chełmińských. Velmi dobře je patrné ovlivnění řádovou architekturou. Zároveň představuje příklad jednoho ze sídel, které prakticky úplně zanikly rozebíráním za účelem získat levný stavební materiál v novověku. Tento špatný stav ještě podtrhl archeologický výzkum ze 40. let. Přes tento nepříznivý stav zde probíhá snaha, iniciovaná zástupci města, o prezentaci této památky a tím zvýšení turistické atraktivity. Avšak v současné době jsou všechny práce pozastaveny.

Literatura: **Baciński**, J. 2004: Zamek biskupów Chełmińskich w Wąbrzeźnie. Wąbrzeźno; **Bieszek**, J. 2010: Zamki Państwa Krzyżackiego w Polsce. Warszawa; **Bo-gdan**, H. 2009: Řád německých rytířů. Praha; **Chęć**, A.

1997: Gdaniska jako element architektury militarnej zakonu krzyżackego, *Archaeologia Historica Polona* 6, 123-148; **Reczkowska-Sławińska**, M. 1961: Zamek biskupski Wąbrzeźnie. Rkp. Toruń.

Příspěvek k lokalizaci panského sídla v Týništi

Tomáš Karel – Vilém Knoll – Luděk Krčmář

Ves Týniště (německy Thönischen) leží 6,5 km severo-severovýchodně od Žlutic (okr. Karlovy Vary) na úpatí Doupovských hor. Existence zdejšího panského sídla a jeho majitelů je v literatuře všeobecně známa.¹⁾ Připomeňme si ve zkratce, že v roce 1378 prodal Protiva zdejší statek Borešovi z Rýzmburka, který jej dále postupoval jako manství. Už v té době zde zřejmě existovala tvrz. Týniště bylo jako manský statek propůjčováno dalším šlechticům.²⁾ V roce 1579 koupil zdejší tvrz, dvůr a ves Jan Jindřich Pröllhofer z Purkersdorfu. Již jeho syn Fabián je v roce 1605 prodal. Brzy je však získal zpět a připojil k Lukám. Jeho syn Jan Jindřich oddělil Týniště od Luk a prodal je svým sestrám. Od Magdaleny Pröllhoferové koupil Týniště v roce 1630 Adam Kokořovec, který je připojil k Žluticím. To je také nejspíše rok, kdy zdejší tvrz přestala sloužit jako panské sídlo. V roce 1651 je tu již zmiňován pouze dvůr.³⁾ Dalším osudem sídla se literatura nezabývala. Soupis panských sídel z poloviny 80. let minulého století jen tradičně poznamenává, že tvrz zanikla a dnes už po ní není ani stopy a neznáme ani její přesnou polohu.⁴⁾

K poloze tvrže se vyjádřil až autorský kolektiv tohoto příspěvku v soupise panských sídel na území Karlovarského kraje, avšak v míře omezené, která byla limitována rozsahem jednotlivých soupisových hesel.⁵⁾ Panské sídlo v Týništi existovalo ještě v první třetině 17. století. Můžeme



Obr. 1: Týniště, situace vsi a dvora na 1. vojenském mapování z let 1764-1768 (© 1st Military Survey, Section No. 86, Austrian State Archive/Military Archive, Vienna © Laboratoř geoinformatiky Univerzita J. E. Purkyně - <http://www.geolab.cz> © Ministerstvo životního prostředí ČR - <http://www.env.cz>).

se tedy hypoteticky domnívat, že mělo renesanční podobu a bylo součástí hospodářského dvora, jak bylo v té době obvyklé. Existenci dvora s možným bývalým panským sídlem potvrzuje již 1. vojenské mapování z let 1764-1768 (obr. 1). Je na něm patrné jižní a východní křídlo ohrazené-

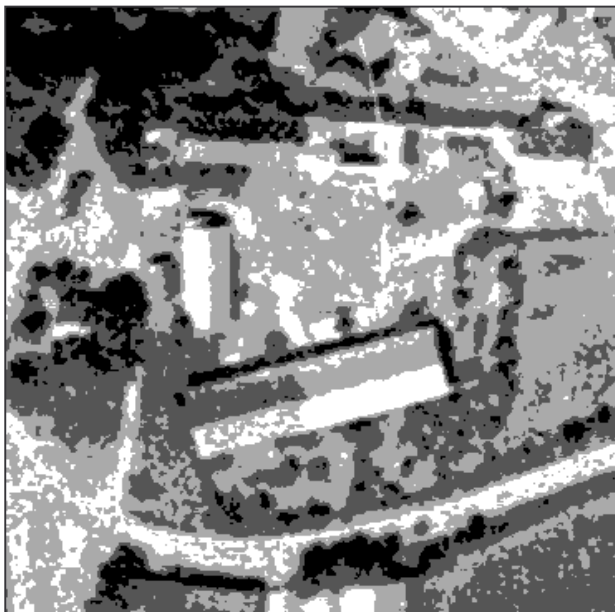


Obr. 2: Týniště, situace vsi a dvora na císařském povinném otisku map stabilního katastru z r. 1841 (převzato z www.archivnimapy.cuzk.cz).

ho dvora východně od sakrálního objektu. Tato kaple zasluhuje možná v dané souvislosti pozornost. Barokní obecní kaple sv. Prokopa byla postavena údajně v roce 1718 na obezděné terase před bývalým poplužním dvorem s tvrzí. V roce 1910 byla kaple přestavěna Franzem a Theresií Tutschny z čp. 26.⁶⁾ Jednalo se o šesti či osmibokou centrálu, typickou pro panská založení z období manýrismu a raného baroka, což by mohlo ukazovat na souvislosti s výstavbou či přestavbou panského sídla v sousedství. Odlišná situace je zachycena na císařském povinném otisku map stabilního katastru z roku 1841 (obr. 2), kde východní křídlo dvora neexistuje, naopak je zachyceno křídlo severní, přičemž jižní křídlo z nespalného materiálu zůstává. Obdobná situace je pak zakreslena na 2. vojenském mapování z let 1836-1852 (obr. 3) i na 3. vojenském mapování z let 1877-1880 (obr. 4). Zajímavé je v této souvislosti označení západní části severního křídla jako obytné budovy, zde tedy byla obytná část dvora po jeho barokně klasicistní přestavbě. Bohužel tato část zcela zanikla brzy po vysídlení a nelze tedy určit možný rozsah uchování konstrukcí ze starší stavební etapy.



Obr. 3: Týniště, situace vsi a dvora na 3. vojenském mapování z let 1877-1880 (© 3rd Military Survey, Section No. 3950_2, Austrian State Archive/Military Archive, Vienna © Laboratoř geoinformatiky Univerzita J. E. Purkyně - <http://www.geolab.cz> © Ministerstvo životního prostředí ČR – <http://www.env.cz>).



Obr. 4: Týniště, letecký snímek dvora v r. 1952 (převzato z www.kontaminace.cenia.cz).

Zbytky rozlehlého panského hospodářského dvora, situované v příhodné poloze ve středu zástavby vesnice a navíc obklopené od severu a jihu nejvýraznějšími svahy v současnosti rychle zanikají. Zástavba dvora je ve stádiu pozvolného zániku a je jen otázkou času, kdy budou pozůstatky zcela demolovány. Pozornost právem přitahuje dosud mohutné jižní křídlo dvora, jehož dnes již obnažené zdivo neslo ještě v roce 1952 střechu (obr. 4 a 5). Zaujme především jeho západní část, která je podsklepena a výškový rozdíl na hraně terénu má na západní straně charakter polosuterénu. Její zdivo, zpevněné později v západním průčelí třemi opěrnými šikmými pilíři, by si zasloužilo



Obr. 5: Týniště, jižní křídlo dvora od jihozápadu (foto L. Krčmář 2008).



Obr. 6: Týniště, odtokový žlab – výlevka ve zdivu jižního křídla dvora (foto L. Krčmář 2008).

důkladný stavebně historický rozbor, než pokročí jeho devastace. Rozhodně už teď zaujmou evidentně druhotně použité kamenické články, uplatněné ve vyzdívce nárožní armatury, mezi nimiž vyniká část široce okoseného ostění, které má goticko-renesanční profilaci (obr. 7). Toto ostění, pokud přijmeme myšlenku, že se nejedná o import z větší vzdálenosti, svědčí o existenci kvalitně vybavené stavby v místě samém. O starším účelu této části dvora vypovídá i pískovcový odtokový žlab, který je zřejmě výlevkou z kuchyňského, či obdobného provozu (prádelna?) (obr. 6). Zdivo jižního křídla je z lomového kamene, s malou příměsí cihel a působí celkem jednolitě. Okenní otvory přízemí mají špalety i záklenky vyzděny z cihel, řešení s klenutím na celou výšku cihel je charakterově barokně klasicistní. Okna sama mají tvar určený hospodářským provozem, jsou úzká a vybavená mříží. Ovšem cihelné vyzdívky oken nejsou jednotně řešené a nevyklučují druhotnou úpravu. Naše úvahy tedy nevyklučují, že jižní křídlo, které je v daných místech kontinuálně naznačeno již od 1. vojenského mapování, je nositelem starší stavební tradice, mající svůj původ již v 16. – 17. století. Z hlediska analogií obvyklého situování sídelních částí integrovaných do panských hospodářských dvorů lze do těchto míst lokalizovat předpokládané renesanční panské sídlo. Tato lokalizace je podpořena rovněž existencí zahrady, která na tuto část navazovala od jihu a je vyznačena v citovaných mapových dílech.

Druhou, dosti spornou teoretickou lokalizací může být východní křídlo dvora, existující dle údajů v 1. vojenském mapování ještě na počátku poslední třetiny 18. století. V dnešní situaci po něm již nejsou patrné žádné pozůstatky a je i možné, že se jedná o chybu v zakreslení samotného



Obr. 7: Týniště, druhotně použité gotické ostění v jihozápadním nároží jižního křídla dvora (foto L. Krčmář 2008).

mapování, které nebylo tak přesné jako mapy pozdější. Snad tak bylo zachyceno křídlo severní.

Závěrem je možné shrnout, že písemnými prameny doložené panské sídlo (nebo alespoň jeho renesanční fázi) v Týništi je možné lokalizovat do prostoru dnes již zanikajícího dvora. Může však jít o příklad kontinuálního vývoje panského sídla od fáze více či méně fortifikované středově-

ké tvrže. Pro podporu hypotézy lokalizace i starší fáze panského sídla do areálu dvora hovoří zejména sama poloha areálu. Ten se nachází na příhodném návrší nad potokem, který jej zleva obtéká. Na potoce bylo na návsi umístěno několik rybníků. Návrší se svažuje mírně i na severu a jihu. Jen od východu není lokalita přirozeně chráněna. Sídlo získalo zřejmě nejpozději v první polovině 16. století podobu kvalitního zděného objektu či objektů, vybavených i kamenicky zpracovanými detaily. Toto sídlo se mohlo hypoteticky nalézat v severní části dvora, která je z hlediska obranné polohy nejzajímavější. Následně byl areál zřejmě při respektování místa radikálně přestavěn do podoby pravidelného čtvercového dvora. Pokud se tak stalo již v renesanční fázi v rámci rozšíření panského dvora, zaujímal snad sídelní objekt západní části jižního křídla, které ve svém zdivu obsahuje i druhotně použité starší kamenické články. Nelze však vyloučit, že k radikální adaptaci areálu došlo až v rámci rozšíření hospodářského provozu barokního velkostatku. Areál byl nejpozději tehdy v těsné blízkosti doplněn kvalitní stavbou centrální kaple.

Poznámky: 1) Například Sedláček, A.: Hrady, zámky a tvrže království Českého XIII – Plzeňsko a Loketsko. Praha 1905, s. 209 a 215; Kolektiv: Hrady, zámky a tvrže v Čechách, na Moravě a ve Slezsku IV. – západní Čechy. Praha 1985, s. 366; Profous, A. – Svoboda, J.: Místní jména v Čechách, jejich vznik, původní význam a změny IV. Praha 1957, s. 411; Pavlák, M.: Vladykové ze Strhař (manové pánů z Oseka), České památky 9, č. 1, s. 17-19; Velímský, T.: Hrabišici. Páni z Rýzmburka. Praha 2002, s. 246. 2) První cit. v pozn. 1, s. 215; poslední cit. v pozn. 1, s. 178-178, 239, 246. 3) První cit. v pozn. 1, s. 209. 4) Druhá cit. v pozn. 1. 5) Karel, T. – Knoll, V. – Krčmář, L.: Panská sídla západních Čech. Karlovarsko. České Budějovice 2009, s. 171. K těmto závěrům autoři došli bez znalosti publikace G. Träger, cit. v pozn. 6. 6) Její celková rekonstrukce proběhla v letech 1990-1991. Träger, G.: Denkmäler im Egerland. Kreis Ludit. Eichstätt 1993, s. 170.

Sídla v Lochousicích a Zálezlech

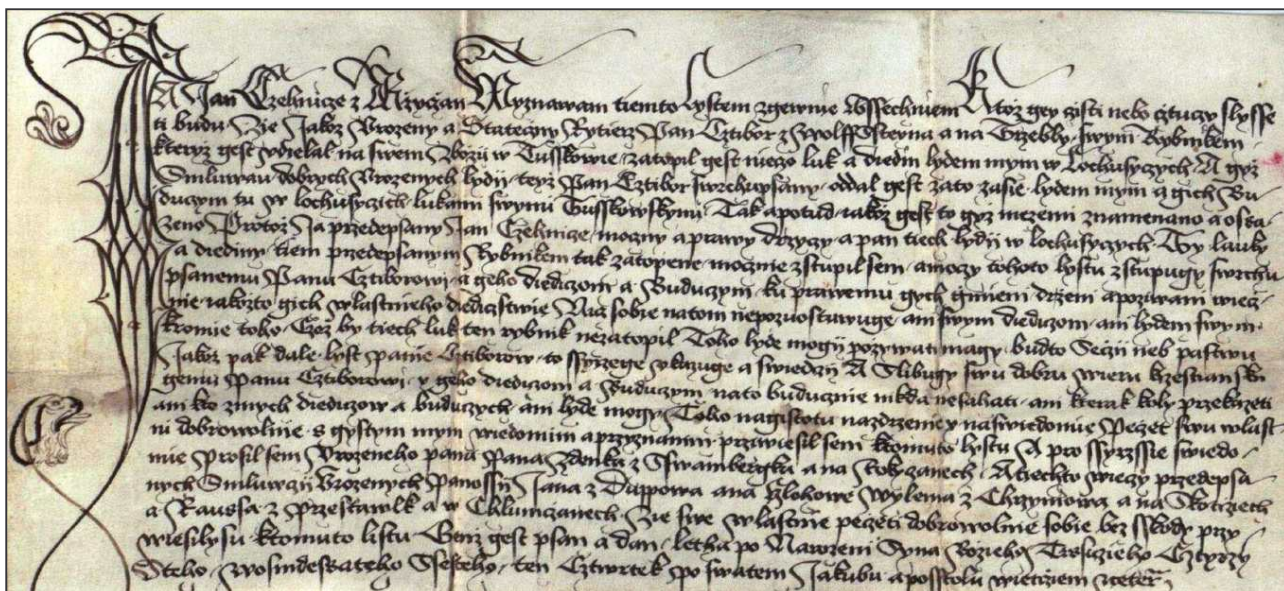
Petr Rožmberský

Ve velmi užitečném soupisu panských sídel na Plzeňsku jeho autoři označují jednotlivé lokality zkratkami, označující charakter sídla (Hr = hrad, T = tvrz, Z = zámek). V případě, že se příslušný objekt do těchto kategorií „nevešel“, nastoupila zkratka „S“ (Sídla ostatní – panský dům, rezidenční dvůr a ostatní typy panských sídel).¹⁾ Taková značka byla připojena také k lokalitě Lochousice, 12 km západojihozápadně od Plzně (okr. Plzeň-sever) s následujícím textem: Hypotetická možnost sídla nepřímo doložená predikátem Jana z Lochousic, který je zde připomenut roku 1420. Lokalizace je neznámá.²⁾

Podíváme-li se na historii Lochousic podrobněji, zjistíme, že indicíí indikujících zde sídlo neznámého charakteru je více. Již ve spuriu potvrzení majetku kladrubského kláštera hlásícího se k roku 1186 se hovoří o zemi Janka z Lochousic.³⁾ Okolo roku 1239 jsou však celé Lochousice uvedeny v papežském potvrzení majetku téhož kláštera.⁴⁾ Potom dlouho o Lochousicích neslyšíme, nejsou uvedeny ani v berním rejstříku Plzeňského kraje z roku 1379, který

sice klášterní vsi neregistroval, ale v případě, že by v Lochousicích existoval zemanský statek, měl by se v něm objevit.⁵⁾ Rejstřík však není dokonalý a případný takový statek mohl být opomenut. Až najednou roku 1420 v souvislosti s husitskou válkou Jan z Lochousic opověděl nepřátelství Pražanům.⁶⁾ V té době ještě predikát znamenal vlastně adresu a opovědět nepřátelství mohl jen pán, zeman, vladyka nebo rytíř (nehledě na preláty a města). Dá se tedy říci, že v Lochousicích tehdy sídlila osoba vyššího stavu a že zde tedy existovalo skutečné (nejen hypotetické) panské sídlo. Je třeba mít na paměti, že Lochousice nemusely patřit kladrubským benediktýnům celé a mohl zde přežívat vladyčský statek, k němuž patřila jen část vsi, nebo mohl jít jen o poplužní dvůr bez poddaných.

Hned v roce 1421 král Zikmund dlužící Přechovi z Kornatic a Janovi Hvozďfí z Pakoslavi 400 kop grošů za služby v boji proti husitům jim dal ves Lochousice kladrubského kláštera do zástavy.⁷⁾ Mohli výnosy ze vsi užívat tak dlouho, dokud jim nebyl dluh uhrazen. Jestliže



Listina Jana Cehnice z Řičan z roku 1486 (viz pozn. 8).

ještě před rokem zde byl nějaký statek Jana z Lochousic, je evidentní, že předmětem zástavy se stala jen ta část Lochousic, náležející klášteru, s jehož majetkem mohl panovník nakládat.

Další zprávu o Lochousicích máme až z roku 1486. Z uvedeného roku se dochovala listina, již Jan Cehnice z Řičan vyznává, že s Ctiborem z Volfštejna na Třebeli učinil smlouvu o pozemcích svých lidí z Lochousic, zatopených novým Ctiborovým rybníkem zřízeném na pozemcích jeho vsi Touškova (tj. Ves Touškov). Jan Cehnice postoupil zatopené pozemky Ctiborovi a ten zase dal Lochousickým za zatopené pozemky pozemky jiné. Jan Cehnice sám sebe nazývá „mocným a pravým držícím a pánem těch lidí v Lochousicích“ a slibuje, že „na to budoucně nikdy nesahati ani kterak koli překážeti, ani kdo z mých dědicův a budoucích, ani lidé moji“.⁸⁾ Jan Cehnice vystupuje jako suverénní majitel a pán lochousických poddaných.

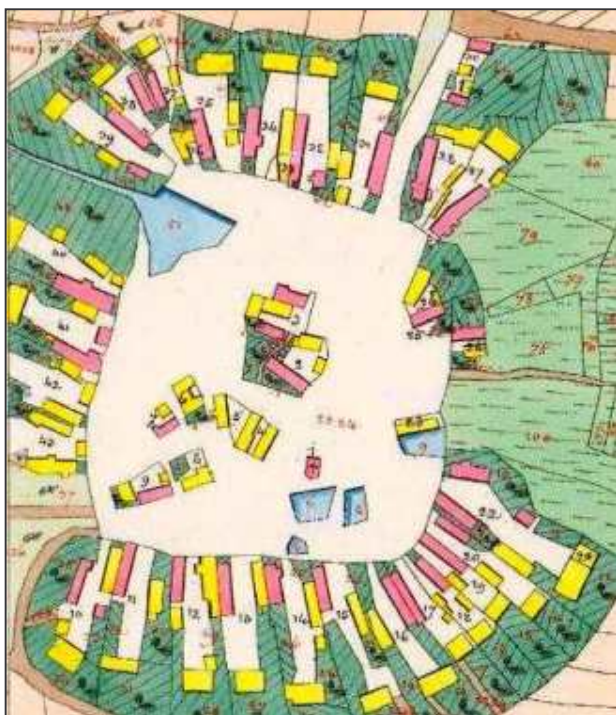
Roku 1492 král Vladislav povolil Janu Cehnicovi z Řičan zřídit novou krčmu ve vsi Lochousicích.⁹⁾ To už tak suverénně nevypadá. Zřejmě to bude tak, jak naznačil A. Sedláček ve svém Místopisném slovníku historickém – roku 1492 držel [ves Lochousice] Jan Cehnice z Řičan a některý rok potom zase ke klášteru vyplacena.¹⁰⁾ Znamenalo by to, že dlužní úpis, který roku 1421 obdrželi od panovníka Přeche z Kornatic a Jan Hvozdí z Pakoslavi se zástavou Lochousic, později koupil Jan Cehnice z Řičan (prodej zástavních listů nebylo nic neobvyklého).

Vyplatit zastavenou vesnici (splatit dluh) mohl panovník, ale většinou to byl úkol příslušného kláštera. Kdy k vyplacení došlo, nevíme, ale před rokem 1542 již Lochousice opět náležely kladrubským benediktýnům. Na počátku onoho roku si totiž král Ferdinand vypůjčil hotovost od Jana mladšího Popela z Lobkovic a na Mašťově ve výši 2150 kop grošů, kterou měl do půl roku vrátit. Po tu dobu byla půjčka bezúročná. Jestliže by ale nebyla splacena, prodlužuje se termín o rok, ale již s 10% úrokem. Kdyby ani potom král nezaplátil, má věřitel právo uvázat se ve vsi Přehýšov a Hartmanův Touškov příslušející choťšovskému klášteru a ve vsi Zhoř a Lochousice příslušející

kladrubskému klášteru a užívat je tak dlouho, dokud by král nebo duchovní ústavy dluh i s úroky neuhradili. Na konci roku byl dluh zaplacen¹¹⁾ a k zástavě jmenovaných vsí tedy nedošlo.

Později zjišťujeme v Lochousicích svobodnický dvůr. V první knize svobodnických desek z roku 1550 je v Plzeňském kraji pouhých pět svobodníků na čtyřech dvorech. Ve vsi Lochousicích nebyl žádný z nich.¹²⁾ Když se v roce 1603 vybírala generální berně (zvláště od stavu panského, rytířského, městského, od duchovních a svobodníků), je v kraji svobodníků 14, žádného nelze lokalizovat do Lochousic, avšak u některých z nich není uvedeno, kde se jejich svobodný dvůr nachází.¹³⁾ Možná právě mezi nimi se skrývá lochousický svobodník, o němž se jasně hovoří až v obdobném prameni z roku 1615. Tehdy je opět mezi pouhými pěti svobodníky v Plzeňském kraji uveden také Šimon Ceidler ve vsi Lochousicích.¹⁴⁾ V dalším dochovaném berním rejstříku Plzeňského kraje z počátku 20. let 17. století je mezi 9 svobodníky uveden opět Šimon Ceidler ve vsi Lochousicích.¹⁵⁾ Je teoreticky možné, že v Lochousicích odedávna existovala část vsi, možná jen poplužní dvůr, později změněný na dvůr svobodnický, který byl ve starších historických údobích sídlem šlechty. V berní rule k roku 1654 zjišťujeme, že je svobodník Šimon „Seidler“¹⁶⁾ otaxovaný za dva a půl osedlého. Roku 1670 byl lochousický svobodník připojen k panství kláštera Kladruby, avšak ke klášteru „toliko pod hamfešt“ patří.¹⁷⁾

Lochousice byly zachyceny císařským otiskem mapy stabilního katastru z roku 1838 jako téměř okrouhlice s prostrannou návší, na ní bylo několik objektů. Žádný ze znázorněných půdorysů nevykazuje nějaké zvláštní anomálie, aby mohl být považován za bývalé svobodnictví.¹⁸⁾ Po obvodu návsi stojí množství zděných, pozděně klasicistních usedlostí, dosud z velké části vybavených branami, zděnými špýchary nebo náročně zdobenými fasádami obytných domů. Některé velké statky byly v minulosti rozděleny i na více částí, takže výrazně stoupl počet čísel popisných. Svoji dochovaností nemá zdejší venkovská zástavba v širokém okolí obdoby. V roce 2004 byly Lochousice jako celek, s výjimkou nové okrajové zástavby, prohlášeny



Lochousice roku 1838 (viz pozn. 18).

Ministerstvem kultury za vesnickou památkovou zónu lidové architektury.¹⁹⁾

Zbývá zjistit, kde vlastně roku 1486 „seděl“ pán poddaných v Lochousicích Jan Cehnice z Říčan. Zástavní pán jejich sousedů, poddaných ze Vsi Touškova, seděl na hradě Třebeli mezi Černošínem a Planou (okr. Tachov), tedy velmi daleko. Z výše uvedené listiny není patrné, kde Jan Cehnice sídlil. Podařilo se však zjistit, že to bylo 7,5 km vzdálnou čarou od Lochousic, v Zálezlech (okr. Tachov, obec Skapce). Soupisem panských sídel Zálezly zaznamenány nebyly.²⁰⁾

Poprvé se jméno této vsi dochovalo k roku 1360, kdy se Radslav ze Zálezl stal farářem ve Štítarech (okr. Domažlice – do funkce jej uvedl farář ze Skapců).²¹⁾ Také druhá známá osoba byla církevním hodnostářem; roku 1371 se stal farářem v Měčíně (okr. Klatovy) Předslav ze Zálezl.²²⁾ A do třetice se roku 1378 stává farářem ve Lštění (okr. Domažlice) klerik Otík ze Zálezl.²³⁾ Nejspíše byli příslušníky zemanského rodu, pšícímů se po těchto Zálezlech (v Čechách je celkem pět vsí tohoto jména; v úvahu by přicházely ještě Zálezly u Volyně, po nichž se také psal vladický rod²⁴⁾). Z berního rejstříku z roku 1379 víme, že Zálezly tehdy náležely blíže neoznačenému Otíkovu.²⁵⁾ Zdá se, že potom náležely příslušníkům jeho rodu – roku 1403 patřila ves Petrovi a Hynkovi, roku 1413 tu seděl Petr z Hrádku a roku 1438 jeho potomek Otík z Hrádku.²⁶⁾ Podle kterého hrádku se psali, není známo. Jen hypoteticky by mohli náležet k rodu Bohuchvalů z Hrádku²⁷⁾ a psali by se tedy podle Hrádku Lacemboku. Také víme, že roku 1410 Petr ze Zálezl společně s dalšími dvěma vladky prezentoval kaplana k oltáři v kostele ve Skapcích.²⁸⁾ Prý byl z rodu Žákavců,²⁹⁾ což ne zdá být pravděpodobným. Roku 1413 Jindřich ze Stráže vinil Petra ze Zálezl, že si bezprávně činí nárok na dědictví v Nové Plzni. Dozvídáme se, že Petr byl ve službách panovníka.³⁰⁾

Za husitských válek ves Zálezly zanikla, ale přežíval tu poplužní dvůr. Zjišťujeme to z odumrtího řízení probíhají-

cího roku 1455. Po smrti Anny z Hrádku (byla provdána za Jana řečeného Cehnice) byl její majetek králem Ladislavem darován bratrům Janovi a Karlovi z Říčan. Toto rozhodnutí bylo provoláno ve Stříbře a kdokoli mohl rozhodnutí krále napadnout u dvorského soudu. Nestalo se tak a proto byli Jan a Karel komorníkem uvedeni v držení odumřelého statku, jež tvořily dva poplužní dvory v Zálezlech, z nichž jeden byl osedlý a druhý pustý, a dále celá pustá ves Zálezly s poli, lesy a vším příslušenstvím v odhadní ceně 260 kop grošů. Z toho jen 60 kop grošů byl majetek zemřelé Anny, neboť 200 kop kdysi Otík z Hrádku a ze Zálezl v dluhu zapsal na tomto statku Petrovi z Jivjan, který své právo postoupil Anně z Hrádku a jejím synům Janovi a Karlovi,³¹⁾ a tak se Jan a Karel Cehnicové z Říčan stali samostatnými držiteli statku Zálezly. Karel se více nepřipomíná (patrně zemřel nebo se majetkově oddělil) a Jan Cehnice z Říčan koupil zástavní list na Lochousice, potom roku 1486 učinil ze Ctiborem z Volfštejna smlouvu o zatopené pozemky a roku 1492 zřídil v Lochousicích novou krčmu (viz výše).



Zálezly v letech 1764-1768 (viz pozn. 41).



Zálezly roku 1838 (viz pozn. 44).



Dvůr Zálezly na leteckém snímku.

Jan Cehnice z Říčan tedy „seděl“ na poplužním dvoře v Zálezlech. Jak bylo stavebně vybaveno jeho sídlo, asi už jen těžko zjistíme. Zemřel před rokem 1503. Jeho synové byli Petr, Jan a Oldřich, z nichž poslední dva uvedeného roku dospěli. Jan brzy zemřel. Petr koupil mezi lety 1505-1516 statek Přestavlký a nejmladší Oldřich od roku 1527 držel Pňovany.³²⁾ Již někdy před rokem 1510 však Cehnicové z Říčan patrně prodali Zálezly k sousednímu statku Jivjanům, čímž Zálezly přestaly být samostatným statkem.

Do obnovených desek zemských byla totiž roku 1546 vložena smlouva z roku 1510, jíž Eliška z Hradiště postoupila své dceři Magdaléně a jejímu manželu Jindřichovi z Nebřlov statek Jivjany (tvrz, ves a poplužní dvůr Jivjany, poplužní dvůr Zálezly a další příslušenství³³⁾) Magdaléna ovdověla (roku 1537³⁴⁾) a znovu se provdala za Václava Žákavce ze Žákavy a jemu a dvěma synům Janovi a Jindřichovi Jivjany s příslušenstvím odkázala. Jejich potomci Jan Boreň Maxmilián a Jindřich Kelfrýd Žákavci se roku 1635 majetkově rozdělili. Prvně jmenovaný obdržel za sídlo starou jivjanskou tvrz s věží a parkánem, druhý novou tvrz. Jindřich postoupil svou polovinu statku roku 1640 kladrubskému klásteru;³⁵⁾ měl však podmínku, že mu majetek zůstane do smrti, bude pohřben v kostele, jeho manželce bude vyplaceno 1000 zlatých a také jeho dluh ve výši 4050 míšeňských grošů bude klásterem uhrazen.³⁶⁾ Na druhé polovině žili potomci Jana Boreň (Václav Žibřid a jeho dcery³⁷⁾) až do roku 1704, kdy ji také prodali kladrubským benediktýnům.³⁸⁾

Ves Zálezly stále ještě neexistovala. V soupisu desátků skapectké fary z roku 1642 jsou jmenováni obyvatelé jednotlivých vsí skapectké farnosti, ale Zálezly tam nejsou. Jen se hovoří o tom, že pan Boreň dává z popluží Zálezly po 2 mandelích od každého druhu obilí. Z druhé polovice statku dává se tolikéž.³⁹⁾ Okolo poloviny 18. století náležel ke kladrubskému panství dvůr Zálezly (192 strychů polí, 10 strychů lad, 12 strychů porostlin), a rybníky Zálezelský pod dvorem a Zálezelský u brány.⁴⁰⁾ Vidíme to na I. vojenském mapování z let 1764-1768, které bylo sice děláno od oka, avšak již zaznamenalo rodící se ves. Dvůr je zakreslen jako

čtyři budovy kolem obdélného nádvoří, velká obdélná budova východně od dvora bude ovčín.⁴¹⁾ Topografie z roku 1788 zaznamenala v Zálezlech jen poplužní dvůr.⁴²⁾ Až Topografie z roku 1838 popsala dominikální ves Zálezly s 25 domovními čísly – domky a chalupami, má také poplužní dvůr, ovčín, hájovnu a patří k ní mlýn Hudelmühle.⁴³⁾ Z téhož roku pochází císařský otisk stabilního katastru, kde na katastru Skapce najdeme také Zálezly. Poplužní dvůr se rozkládá mezi rybníky Kucheltech a Hofteich (Dvorský rybník). Sestává ze dvou na sebe kolmých, nejspíše hospodářských budov a menší obdélné budovy v čele při vjezdu.⁴⁴⁾ V čele při vjezdu by podle předpokladu mohlo stát někdejší sídlo zálezelských vladyků a také Jana Cehnice z Říčan. V současnosti má dvůr tři křídla a v čele dvora stojí malé čtvercové stavení.

Bývalý panský dvůr byl zmodernizovaný, je ale značně zanedbaný. Dvůr byl pro roce 1945 pracovním táborem ministerstva vnitra a později domovem důchodců. Ten byl koncem 20. století přestěhován do Kurojed.⁴⁶⁾ Další se dozvíme z kroniky dětského domova Zálezly z let 1965-1969. V prosinci 1965 byl zřízen Domov mládeže s ochrannou výchovou I. typu v budově státního statku Kladruby (v bývalém poplužním dvoře v Zálezlech). Po roce 1945 byla ukončena generální oprava budovy a budova pak sloužila k ubytování vězňů z věznice Bory, pracujících na zdejším statku. Po zrušení justičního statku byla v budově několik let umístěna zemědělská škola, roku 1967 byla předána budova i se skleníky a zahradou ZKNV v Plzni. Rozhodnutí ZKNV – ústav bude zlikvidován nejpozději do února 1969. Na přiložené fotografii vidíme jedno z křídel se zaměřovanými okny a v pozadí snad onu čtvercovou budovu s ozdobným štítem.⁴⁷⁾



Dvůr Zálezly v letech 1965-1969 (viz pozn. 46).

Poznámky: 1) Karel, T. – Krčmář, L.: Panská sídla západních Čech – Plzeňsko. České Budějovice 2006, s. 12. 2) Citace v pozn. 1, s. 127. 3) Erben, J. K. (ed.): Regesta diplomatica nec non epistolaria Bohemiae et Moraviae I. Pragae 1855, s.176-178. 4) Citace v pozn. 3, s. 454-456. 5) Emler, J. (ed.): Ein Bernaregister des Pilsner Kreises vom Jahre 1379. Prag 1876. 6) Palacký, F. (ed.): Archiv český IV. Praha 1846, s. 379. 7) Sedláček, A. (ed.): Zbytky register králův římských a českých z let 1361-1480. Praha 1914, s. 161. 8) Národní archiv Praha, fond České gubernium – guberniální listiny, inv. č. 451. Dostupné na <http://www.mom-ca.uni-koeln.de/mom/CZ-NA/CGL/451/charter#anchor?q=Cehnice> [25.2.2013]. 9) Profous, A.: Místní jména v Čechách, jejich vznik, původní význam a změny II. Praha 1949, s. 653. 10) Sedláček, A.: Místopisný slovník historický

Království českého. Praha 1908, s. 560. **11)** Vavroušková, A. (ed.): Desky zemské Království českého I/1 (kvaterny trhové, kvatern trhový běžný český – DZV č. 1). Praha 1941, s. 144-145. **12)** Sedláček, A.: Svobodníci, dědiníci a nápravníci r. 1550, Památky archeologické VII/1868, s. 293. **13)** Marat, F. (ed.): Soupis poplatnictva 14 krajův Království českého z r. 1603. Praha 1898, s. 64. **14)** Sedláček, A. (ed.): Rozvržení sbírek a berní r. 1615 dle uzavření sněmu generálního nejvyššími berníky učiněné. Praha 1869, s. 56. **15)** Pešák, V. (ed.): Berní rejstříky z roku 1544 a 1620. Praha 1953, s. 130. **16)** Doskočilová, M. (ed.): Berní rula 23 – kraj Plzeňský I. Praha 1952, s. 62, 146. **17)** Doskočil, K. (ed.): Berní rula 2 – popis Čech r. 1654. Praha 1953, s. 485. **18)** <http://archivnimapy.cuzk.cz>. **19)** <http://www.lochousice.cz> [16.2.2013]. **20)** Citace v pozn. 1. **21)** Tingl, F. A. (ed.): Libri confirmationum I/1. Pragae 1867, s. 138. **22)** Tingl, F. A. (ed.): Libri confirmationum II. Pragae 1868, s. 45. **23)** Emler, J. (ed.): Libri confirmationum III. Pragae 1879, s. 88. **24)** Profous, A. – Svoboda, J.: Místní jména v Čechách, jejich vznik, původní význam a změny IV. Praha 1957, s. 719-720. **25)** Citace v pozn. 5, s. 19. **26)** Citace v pozn. 10, s. 1005. **27)** Srovnej Chmelíř, V.: Zámek Líšňany. Edice zapomenuté hrady, tvrze a místa č. 43. Plzeň 2011, s. 8. **28)** Emler, J. (ed.): Libri confirmationum VII. Pragae 1886, s. 14.

29) Čechura, J.: Jivjany v historii a současnosti. Domažlice 2010, s. 9. **30)** Friedrich, G. (ed.): Desky dvorské Království českého VIII – druhá kniha půhonná v let 1407-1530. Praha 1944, s. 151. **31)** Friedrich, G. (ed.): Archiv český XXX-VII/2. Čtvrtá kniha provolací desek dvorských z let 1453-1480. Praha 1941, s. 1040-1041. **32)** Sedláček, A.: Říčanský z Říčan. In: Ottův slovník naučný XXI. Praha 1904, s. 698. **33)** Citace v pozn. 9, s. 38, 169. **34)** Citace v pozn. 29, s. 11. **35)** Sedláček, A.: Hrady, zámky a tvrze Království českého XIII. Praha 1905, s. 112. **36)** Citace v pozn. 29, s. 13. **37)** Citace v pozn. 29, s. 13. **38)** Citace v pozn. 35. **39)** Státní oblastní archiv v Plzni, fond Sběrka matrik, fara Skapce, kniha, I, s. 343. **40)** Kolektiv (ed.): Tereziánský katastr český III – dominikál. Praha 1970, s. 332-333. **41)** <http://oldmaps.geolab.cz/>, map. list č. 172. **42)** Schaller, J.: Topographie des Königreichs Böhmen IX. Prag und Wien 1788, s. 131. **43)** Sommer, J. G.: Das Königreich Böhmen; statistisch-topographisch dargestellt VI. Prag 1838, s. 250. **44)** <http://archivnimapy.cuzk.cz>. Císařský otisk katastrální mapy obce Skapce. **45)** <http://www.skapce.cz> [16.2.2013]. **46)** SOkA Tachov, fond DD Zálezly č. 974. Bez paginace. Dostupné na <http://www.portafortium.eu> [28.2.2012].

Drobnosti, dodatky, opravy, informace, zajímavosti, ohlasy

Hrad Třebel a jeho opevnění roku 1703

Václav Chmelíř

Hrad Třebel je stavbou, která se stala předmětem hned několika prací v nedávné historiografické tvorbě.¹⁾ Velkou zásluhu na tomto faktu má především ta skutečnost, že hrad a jeho okolí se stalo místem střetnutí mezi vojsky švédského krále a habsburského císaře v roce 1647. Hrad se ocitnul mezi místy, o které se přímo bojovalo, neboť se v jeho útrobách skrývala švédská posádka. Prameny hovoří o destrukcích, které ho při bojích postihly.²⁾ To ovšem nebylo vše. Hned příštího roku i velmi pravděpodobně díky úloze v bitvě hrad postihla další pohroma. Na základě císařského nařízení byl podobně jako jiné hrady rozbořen.³⁾ Prameny přinášejí určité doklady o tomto boření, i když nejsou příliš konkrétní o tom, které pevnostní struktury byly v jeho areálu ničeny. Ještě stojící je můžeme vidět vyobrazené na rytinách v díle Theatrum Europaeum.⁴⁾

Co se s hradem dělo v následujícím období není jisté, neboť zde zatím chybí mnohé potřebné prameny. Nicméně se dá předpokládat, že tu proběhly objemné stavební práce, mezi které lze zařadit vznik rozsáhlé sýpky. Tak byly nahrazeny původní hradní budovy. Ale i přes všechny demolice se i v poslední třetině 17. století hovoří o Třebeli jako o „zámku“.⁵⁾ K zhodnocení provedených destrukcí v roce 1648 může pomoci jistá zapomenutá zpráva z počátku 18. století.

Roku 1703 totiž prohlédl polní maršál Vilém Jan Daun nedostatků pevností na západě Čech, jmenovitě Plzně a Chebu. Ve své relaci o této inspekci se zmiňuje mimo zmíněných měst také o dvou dalších místech, které shlédl cestou. Jedním z nich byl také Třebel, kterou nazýval starým zámkem. Věděl o zdejších střetnutích a obléhání hradu, ale uvádí, že byl hájen proti Švédům. Nejzávažnější z jeho úvah je především konstatování, že by se nevytvořilo příliš prostředků, aby se uvedl do obrany schopného stavu.⁶⁾ Z toho můžeme usuzovat na to, že likvidace hradního opevnění v roce 1648 nebyla tak důkladná, jak by se mohlo zdát, a destrukce se patrně omezila jen na ty stavby, které stály v čele hradu, i když byly už tak dosti zničené při obléhání, jak mluví prameny. Počát-

kem 18. století zřejmě stále existoval i bastion, zachycený na rytině v Theatrum. Maršál Daun hypoteticky mohl předpokládat, že na čele hradu stávalo také nějaké zemní opevnění, které by se znovu vybuďovalo. Zpráva je stručná a nepřináší informace o stavu dalších budov hradu, ale patrně jejich stav nepovažoval habsburský generál za neslučitelný s případným opětovným posláním pevnosti.

Tato ojedinělá zpráva přináší drobnou informaci, která naznačuje stupeň demolic známého třebelského hradu. K dalšímu zvážení jsou třeba pochopitelně další archivní doklady.

Poznámky: **1)** Např. Matoušek, V.: Třebel. Obraz krajiny s bitvou. Praha 2006. **2)** Sedláček, A.: Hrady, zámky a tvrze Království českého XIII, 3. vydání. Praha 1998, s. 133. **3)** Citace v pozn. 2, s. 134. **4)** Schleder, J. G.: Theatri Europaei, Sechster und letzter Theil. Frankfurt am Main 1663, nestránkované rytiny. **5)** Např. Národní archiv Praha (dále NA), fond Desky zemské, sign. Desky zemské větší (dále DZV) 390, fol. M23-M25v; sign. DZV 393, fol. F11v-E18v **6)** NA, fond Militare, kart. 363, relace J. V. Dauna z 14. 2. 1703.



Hrad Třebel před zbořením (převzato z díla cit. v pozn. 4).

Jiří Světlík devadesátiletý

Dožít se devadesátí let není dnes už problém, ale dožít se toho v plné síle a bez ztráty humoru, to se podaří málokomu. Dne 11. března se dožívá devadesátí let rodilý Plzeňák a dlouholetý člen KASu Jiří Světlík. Vyučil se tiskařem v otcově tiskárně. Za války byl totálně nasazen do Říše. Tam provozoval drobnou odbojovou činnost, která pro něj ale mohla mít fatální následky. Padělal propustky na cestu domů pro sebe i kamarády a převezl i nějakého toho uprchlíka. Když ho odhalili, užil si skoro rok ve vězení a od možného trestu smrti ho vysvobodil až konec války. Potom pracoval jako tiskař a ve svém novém působišti v Lokti se zapojil po roce 1948 do odbojové činnosti, při níž pomáhal politickým vězňům v nedalekých lágrech. Zase se to provalilo a Jiří Světlík a jeho kamarádi byli odsouzeni v ukázkovém politickém procesu k dlouholetým trestům. Během 10 let prošel mnoha lágry a věznicemi. Po propuštění na amnestii v roce 1962 pracoval v Plzni v Kovodružstvu.

V 70 letech se začal věnovat historii a publikoval několik prací s historickou a vlastivědnou tematikou. Další práce navazovaly na jeho dlouholetou činnost v Genealogické a heraldické společnosti a na spolupráci s regionálními muzei:

V Rokycanově rodném domku na počátku XIX. století. Minulostí Rokycanska 9/1971; Nejstarší rokycanské matriky. Minulostí Rokycanska 12/1974; Jan Heyrovský a jeho rod v Rokycanech XVII. – XIX. století. Listy Genealogické a heraldické společnosti v Praze, Praha 1976; Nálezy mincí ve sbírkách muzea v Kašperských horách, Vlastivědné zprávy Muzea Šumavy 2/1990.

V roce 1984 vstoupil do KASu a stále patří k jeho aktivním členům – je i členem výboru a kontrolorem účtů klubu a plzeňské pobočky. Kastelologickou tematikou se zabývá jako spoluautor publikace Hrádek ve Skočicích u Přeštic (edice zapomenuté hrady, tvrze a místa č. 18, 1998). V Hlásce publikoval několik drobnějších článků: Nálezy na tvrzi ve Skočicích, H 1991/27; Vědecká konference o Augustu Sedláčkovi, H 1994/7; Po stopách Augusta Sedláčka v Rokycanech, H 1995/8; František Alexander Heber a zkoumání hradů českého státu, H 2000/12; Hrádek zvaný Vimberk – identifikace jedné rytiny, H 2000/22.

Cesty na chatu do Dobříva využil ke zpracování historie obce: Dobřív, historie podbrdské vesnice (1996, 2006), Dobřív 675 let – historický místopis (2000).

Své osudy za mřížemi popsal v životopisném vyprávění Paměti starého kriminálního (2006). S nadhledem a humorem sobě vlastním popisuje období svého věznění. Je to čtení, ve kterém se netradičním způsobem dozvíme mnoho informací o dobách totality. Jako dobrý vyprávěč hovoří o těchto otázkách v rádiu, spolupracuje se společnostmi Post Belum a Člověk v tísni a vystupuje v přednáškách pro školní mládež. Jako nestárnoucí skaut je stále činný ve skautském hnutí.

Má nám stále ještě co říci. Proto mu přejeme hodně životního elánu.

Petr Mikota

PhDr. Bedřich Štauber *15. 2. 1950, †1. 10. 2013

V říjnu loňského roku nás navždy opustil náš kamarád, archeolog a dlouholetý muzejní pracovník – ředitel Oblastního muzea v Lounech, Bedřich Štauber. Odešel náhle a bez rozloučení.

Bedřich Štauber se narodil 15. února 1950 v Kralupech nad Vltavou a po ukončení středoškolského vzdělání studoval historii a archeologii na Filozofické fakultě University Karlovy v Praze. Vysokoškolské studium uzavřel v roce 1973 diplomovou prací věnovanou zbraním období stěhování národů a dovršil je v roce 1983 rigorózními zkouškami z archeologie pravěku. Do muzejní archeologické praxe nastoupil ještě během studií v Městském muzeu v Žatci. Od roku 1973 trvale působil v Okresním, dnes Oblastním muzeu v Lounech. Po krátkém přerušení vojenskou službou v Žilině se do lounského muzea vrátil nejprve jako archeolog a zástupce ředitele. V krátké době byl jmenován ředitelem muzea, jehož stav nebyl dobrý ani uložením sbírek, ani prostorovými možnostmi. Čekalo jej ze zaošleho lokálního muzea vybudovat plnohodnotné regionální muzeum. Společně se

svojí manželkou musel provést revizi všech sbírek a jejich odbornou evidenci. Díky této práci však získal dokonalý přehled o skladbě muzejních sbírek, a mohl se tak zamýšlet na budoucí koncepci celého muzea, struktury sbírek a depozitářů. Podařilo se mu přesvědčit zřizovatele o nutnosti navýšení počtu odborných pracovníků a svojí přednáškovou a výstavní činností přesvědčit veřejnost, že muzeum v Lounech má své opodstatnění v kulturním životě regionu. Muzeum tak během let získalo další pracovníky i v oblasti přírodních věd, které byly dosud opomíjeny, byla profesionalizována muzejní knihovna, v muzeu začala působit i historička novějších dějin a dějin umění. Vyvstal však další nelehký úkol. Muzeum se stále potýkalo s nedostatkem provozních, depozitářních a expozičních prostor. Od počátku 80. let se proto intenzivně věnoval možnostem rozšíření muzea. Podařilo se získat a rekonstruovat další budovu, která umožnila původní muzeum věnovat jen expozicím a výstavám. V nové budově pak bylo umístěno hospodářské a technické zázemí muzea včetně depozitářů a konzervátorské dílny. Počátkem 90. let pak bylo muzeum v novém uspořádání a rekonstruované podobě otevřeno pro veřejnost s novými expozičními a výstavními sály. Do správy muzea byl převeden i pravěký skanzen v Březně u Loun, který byl postupně rozšiřován. Bedřich Štauber se tak desítky let věnoval především koncepční práci na revitalizaci muzea a to i na úkor své odborné a vědecké práce. Přes všechny tyto úkoly však zcela nezapomněl na svoji původní profesi archeologa. Provedl několik záchranných výzkumů pravěkých i středověkých lokalit. Věnoval se i průzkumům celé oblasti a přispěl tak k rozšíření archeologické mapy Lounska. Významně přispěl ke stavebně historickému průzkumu a následné obnově Loun a nedalekých Postoloprta, má mimořádnou zásluhu na dokumentaci a zajištění reliktů hradu Pravda počátkem 90. let. Společně s Tomášem Durdíkem pak výsledky průzkumu hradu zhodnotili v samostatné publikaci. Aktivně se účastnil muzejního a archeologického života. Byl členem výboru Odborné skupiny pro dějiny skla při České archeologické společnosti, zakládajícím členem Asociace muzeí a galerií a jejího senátu, členem výboru Archeologické komise AMG a Kolegia muzeí královských měst. Aktivně se účastnil archeologických konferencí a seminářů. Počty jeho přednášek pro širokou veřejnost i školy na Lounsku nejde ani spočítat. Jeho práce ve prospěch popularizace historie, archeologie a obecně muzejní a vlastivědné práce téměř představuje novodobou práci buditelů a vlastivědných pracovníků na konci 19. století. Ne každý současný absolvent archeologie a historie si vezme za svoji životní výzvu vybudovat muzeum a obětovat mu svoji specializovanou profesní kariéru. Takových muzejníků jako byl Bedřich Štauber je stále méně. Je to však práce stejně náročná jako vědecká práce, organizačně však daleko náročnější, o psychickém vypětí nemluvě. Pracovní vypětí v široké škále činností, včetně veřejného života v radě a zastupitelstvu města Louny, revitalizace a zpřístupnění hradu a zámku Nový Hrad nedaleko Loun však v posledním desetiletí nepřispělo jeho zdraví.

Bedřich se stal členem Klubu Augusta Sedláčka hned v roce 1984. Po rozčlenění na pobočky zůstal v pobočce plzeňské, avšak pro vzdálenost bydliště se nemohl zúčastňovat jejich akcí. Přesto alespoň přispěl do Hlásky článkem Neznámé tvrziště u Svojetína (Hláska 1994, č. 4, s. 42-43).

Bedřich Štauber nás opustil nečekaně, bez varování. Byl jsem jeho dlouholetým přítelem, stejně jako mnozí další. Je jen obtížné si uvědomit, že jej nepotkám, že se nezasmějeme novým vtipům, či nebudeme spolu fabulovat absurdní historické teorie,



či si jen tak povídat o životě. Bedřich byl člověk s mimořádnými historickými vědomostmi, všestranně kulturně vzdělaný, společenský, se smyslem pro humor, zanícený diskutér. S ním, alespoň pro jeho přátele, jakoby odešel kus nás samých. Bohužel stále častěji, jak léta nepozorovaně plynou, kolegové a přátelé z naší generace nečekaně odcházejí. Odešel i Bedřich Štauber, odešel i jeho zpěv! V našich vzpomínkách však zůstane.

František Frýda

Už jste četli...?

Jižní Plzeňsko. Historickovlastivědný sborník Muzea jižního Plzeňska v Blovicích XI/2013. Formát A4, 179 stran, cena 120 Kč (vydalo Muzeum Jižního Plzeňska, objednat možno na adrese Muzeum jižního Plzeňska v Blovicích, Hradiště 1, 336 00 Blovice; muzeum@muzeum-blovice.cz). Z obsahu: H. Hanzlíková – J. Bouda: Vývoj zámeckého parku v Hradišti u Blovic, s. 65-76; A. Zelenka: Záchraný archeologický výzkum na hradě Skála, okr. Plzeň-jih, s. 117-132; M. Lang: Bulížník: pevný grunt středověkých panských sídel jižního Plzeňska a Rokycanska, s. 97-116.

Sborník prací z historie a dějin umění 7/2013 (vydala Historická společnost Klatovy, ed. L. Sýkorová – J. Hůrková). Formát A5, 416 stran, barevná příloha, cena 220 Kč + balné a poštovné. Objednat lze na om.klatovy@quick.cz nebo na adrese HSK, K Zaječímú vrchu 729, 339 01 Klatovy 4. Z obsahu: H. Přerostová: Příspěvek k poznání městského opevnění v Klatovech, s. 13-57; M. Pták – M. Knížková: Buršice 1948: ojedinělý nález renesančního kachle s motivem biblické Salome(?), s. 241-247; L. Váňová: Twrz we wsi Mecholupech stará a twrz nowá, s. 249-261; P. Rožmberský – V. Chmelíř: Šlechta a její sídla v Radinovech, s. 263-279.

Ročenka Národního památkového ústavu územního odborného pracoviště středních Čech v Praze. Příloha časopisu Památky středních Čech 2/2013 (Sabinova 5, 130 11 Praha 3, tel.: 274008283, e-mail klapetkova@stc.npu.cz). A4, 148 stran. Informace (mimo jiné) o areálech zámků Třebešice a Všeradice, o zámčích v Tetíně, Hořovicích a Králově Dvoře a hradech Křivoklátu, Točnicku a Karlštejně (vše okr. Beroun), zámku v Kolči (okr. Kladno), zámku v Žehušicích a ve Žlebech (okr. Kutná Hora), zámků v Nelahozevsi, Veltrusech a Vidimi (okr. Mělník), zámčích v Bělé pod Bezdězem, v Mnichově Hradišti a Kosmonosích a tvrze/zámku ve Studénce (okr. M. Boleslav), zámku v Křinci (okr. Nymburk), zámku v Brandýse n. Labem (okr. Praha-východ), zámku v Roztokách a Mníšku pod Brdy (okr. Praha-západ), tvrzí v Křepeňicích, zámku v Březnici a hradu/zámku Konopiště (okr. Příbram) a hradu Krakovci (okr. Rakovník).

Pohl, J. (ed.): Kniha černá nebo smolná kr. svobodného města Rokycan z let 1573-1630 (reprint knížky vydané v Rokycanech roku 1911). Výsledky zločinců na mučidlech, ortely. Plzeň. Formát A5, 80 stran, cena 60 Kč (+ balné a poštovné). Pro členy KAS možno objednat na pmikota@post.cz. **Redakce**

Z hradů, zámků a tvrzí

V listopadu 2013 jsem navštívil město **Písek** a okolí. Mé první kroky vedly do pietního parku s kostelem Nejsvětější Trojice a zvonice. Zde, jak známo, se nalézá hrob A. Sedláčka. Ten byl v roce 2002 poškozen povodní a později rekonstruován s finančním příspěvím členů KASu. Zřejmě teprve v nedávné době byl poškozen neznámým vandalem, a to zcizením medailonu/plakety z desky s nápisem.

J. Synek

Dne 8. února 2014 se uskutečnila výprava „pěší sekce“ KAS Plzeň. V počtu šesti lidí a čtyř psů navštívila expedice tyto lokality na jižním Plzeňsku: hrad **Vlčtejn** včetně okolních skal, lomů a polí, kostel sv. Mikuláše ve Zdemyslicích, bývalou ves a tvrz **Pokonice** na břehu řeky Úslavy, sýpku/tvrz a kostel sv. Vavřínce v **Žákavě** a bývalou tvrz v **Nezvěsticích**. Za nejslavnější moment slunečného odpoledne lze označit nalezení fragmentu středověkého prejzu na zarostlém rumišti pokonické tvrze. Návrat nezvěstného člena výpravy, jenž byl naposledy spatřen v výkupu zvěřiny v Žákavě, byl oslaven v nezvěstické



Hrob Augusta Sedláčka 9. 11. 2013 (foto J. Synek).



Účastníci výpravy na Vlčtejn 8. 2. 2014.

restauraci Bon a odborná diskuze odolnějších jedinců pokračovala v plzeňském pohostinství U Králů. Členové výpravy tímto děkují vedoucímu výpravy M. Novobilskému za fundovaný výklad a nelitující potraviny, které mu byly obětovány.

M. Chmelíková – M. Marovič



0 5 cm

Část prejzu z Pokonic.

Zprávy z klubu Rada

Kontaktní adresa: KAS, Kopeckého sady 2, 301 36 Plzeň. Tel. 604261000, e-mail: rozember@kar.zcu.cz. Internetové stránky: http://www.klub_augusta_sedlacka.cz.

Opět se vyskytl nešvar, že někteří funkcionáři poboček nejsou schopni od začátku roku do 10. března, tedy za téměř dva a půl měsíce, sepsat několikařádkovou Zprávu o činnosti a Zprávu o hospodaření jejich pobočky za uplynulý rok (viz dále).

Schůze Rady se bude konat ve **středu 4 června** současně se schůzkou plzeňské pobočky. Bude stanovena výše desátka za rok 2014, výše předplatného na rok 2015, bude se rozhodovat o dalším konání konference Dějiny staveb a o vydání sborníku z minulé konference. Především však bude nutné zajistit vydávání uvedených tiskovin po finanční stránce. Proběhne také volba funkcionářů Rady. Další návrhy k projednání či stanoviska k uvedeným bodům mohou předsedové poboček zaslat na výše uvedený e-mail. Pobočky mají podle počtu členů hlasů: Plzeň 4, Praha a Zlín po 2, ostatní po jednom.

Zpráva o činnosti v roce 2013: KAS získal pouze minimální dotaci na vydávání Hlásky a muselo být proto přikročeno ke zvýšení jejího předplatného o 100%, ze 40 na 80 Kč. Desátek (10 Kč za člena na činnost Rady) zůstal nezměněn. Potřebné dotace na sborník Dějiny staveb se získat podařilo, stejnojmenná konference se uskutečnila, sborník byl vydán a zaslán pobočkám. Hláska byla poskytována všem plzeňským gymnáziím a autorům příspěvků. Schůze Rady potvrdila stávající funkcionáře, pouze na postu pokladníka došlo ke změně – K. Brzobohatou nahradil I. Štrunc.

tajemník Petr Rožmberský

Zpráva o hospodaření v roce 2013: Zůstatek: 79 378,35 Kč. Příjmy: 104 630,47 Kč (dotace na sborník Dějiny staveb: 50 000 město Plzeň, 25 000 Ministerstvo kultury, 15 000 Plz. kraj, na Hlásku: 5000 Nadace 700 let m. Plzně, předplatné Hlásky 8000, desátek 1620, úroky 8,47). Výdaje: 129 899 Kč (90 000 sborník DS, 30 000 Hláska, 1159 poštovné, 7169 webové stránky, 1191 vedení účtu, 380 ostatní). Zůstatek: 54 109,82 Kč.

pokladník I. Štrunc

Pobočka Plzeň

Kontaktní adresa: KAS, Kopeckého sady 2, 301 36 Plzeň. Tel. 604261000, e-mail: rozember@kar.zcu.cz.

Na klubových schůzkách (vždy 1. středu v měsíci cca od 17. hod. v Riegrově 3 v suterénu byla v lednu přednáška R. Trnky o zaměřování pomocí GPS a P. Mikoty o dávném způsobu praní prádla, v únoru přednášel J. Anderle o pevných sídlech v peloponézském kraji Mani a v březnu M. Cikán o hradu Starý Rybník a poté následovala oslava 90. narozenin Jiřího Světlíka, který podepisoval svou knížku Zápisky starého kriminálního (přítomným věnovalo nakladatelství Mikota) a mimo jiné dostal dort s maketou pamětní desky (její instalace je plánována na jarním zájezdu – viz dále), v němž nemohl chybět zapečený pilník.

Na velké únorové přednášce seznámil 28 posluchačů s hradem Lipý a městem Lipá doc. F. Gabriel. Poutavá přednáška o především archeologicky poznaném vývoji hradu a města Česká Lípa se líbila.

Jarní autovycházka na Dobříšsko se koná **v sobotu 19. dubna**. Objezd tradičně od Hamburku v 8 hod. Vede O. Slabý. Trasa: přes Hořovice do Tihavy (vodní tvrzíště), do Jinců (zřícený zámek a pec Barbora), dále Hluboš (zámek), Drahlín (pěkné tvrzíště), Pičín (tvrz/zámek), Buková (zámek), Dlouhá Lhota (zámek), Svaté Pole (tvrz se zachovalými got. sklepy), Dobříš (zámek, zřícenina hradu Vargač, oběd), Nový Knín (tvrz a dvůr Starý Knín), Sudovice (zbytek zámku), Kamýk n. Vltavou (zřícenina hradu Vrškamýk), Zduchovice (zámek), Smolotely (zámek), Zbenice (zámek), Chraštice (tvrz) a přes Březnici domů. Stačíme-li všechny naplánované lokality, záleží jen na účastnících. Ti nahlásí co nejdříve účast (majitelé aut volná místa) P. Rožmberskému na výše uvedený telefon či e-mail.

Jarní členská schůze pobočky se koná **ve středu 7. května** po přednášce v Riegrově 3 (suterén). Budou vylučování neplatičů,

přijímání nových členů, plánovány další akce. Také by se mělo rozhodnout, kde změním místo schůzek pobočky.

Jarní poznávací zájezd odjede **v sobotu 17. května** znova od Hamburku v 8. hod. na Loketsko, a to pod vedením T. Karla. Zastavíme se u opevněného kostela v Horním Slavkově a bude následovat Loket (hrad, město, kostel), kde by měla být osazena deska připomínající uvěznění Jiřího Světlíka (viz výše). Přesuneme se do Sokolova (zámek), na Plikněstěj (hrádek), Kostelní Břízu (kostel, tvrzíště, zbytky zámku), Kolovou (hradiště Starý zámek – Kager), Kynšperk (hrad, městské opevnění), a přes Kamenný Dvůr (zámek) se vrátíme do Plzně. Co z plánovaných lokalit stačíme, bude záležet na účastnících. Cena zájezdu by se při plně obsazeném autobusu (27 míst) měla pohybovat kolem 200 Kč. Hlásit se (možno i rodinní příslušníci či přátelé) je nutné včas u P. Rožmberského na výše uvedeném e-mailu či telefonu, a pak také skutečně přijít k Hamburku.

V tomto roce oslavili nebo oslaví kulatá výročí následující členové pobočky: (dámy prominou): Milan Procházka z Kladna a Vojtěch Větrovec z Kladna 30 let, Tomáš Makaj z Rokycan, Marek Starý z Kamenných Žehrovců a Robert Trnka 40 let, Jiří Fák z Kralovic, František Jílek z Drlíčova, Petr Kolář z Rokycan, Štefan Morávka z Plzně, a Josef Švandrlík ze Zaječova 50 let, Zdeněk Hermsdörfer z Jablonce n. Nisou, Daniela Houšková z Prahy, Petr Mikota z Plzně, Jiří Polívka z Kojetína, Zdeněk Procházka z Domažlic a Marie Šamanová ze Štáhlav 60 let, Václav Kozlák z Plzně a Marie Mušáková z Plzně 70 let a neuvěřitelnou devadesátku Jiří Světlík z Plzně.

Pro zlepšení komunikace s členstvem prosíme o zaslání aktuálních e-mailových adres. Také upozorňujeme na nutnost nahlásit změnu doručovací adresy, aby se nám Hlásky nevracely jako nedoručitelné.

Zpráva o činnosti v r. 2013: Po celý rok (mimo prázdninových měsíců) se podařilo zajistit na členských schůzkách jednou měsíčně přednášky; mimo jiné také zavedením odměny. Také tradiční jarní a podzimní autovycházky a zájezdy se uskutečnily. Na jaře to bylo Tábořsko/Benešovsko a Domažlicko, na podzim Krávkolátsko a severní Plzeňsko. Tzv. velké přednášky na univerzitě se konaly také dvě. Úspěšná byla též akce Naučná stezka F. X. France. O všech akcích bylo na stránkách Hlásky podrobně informováno. Všem, kdo se podíleli na jejich realizaci, děkujeme.

tajemník P. Rožmberský

Zpráva o hospodaření v r. 2013: Zůstatek: 13 617 Kč. Příjmy: 20 279 Kč (příspěvky 9030, předplatné Hlásky 9514, dary 1735). Výdaje: 10 359 (poštovné 6816, přednášky 1836, ostatní 1707). Zůstatek: 23 537 Kč.

pokladník I. Štrunc

Pobočka Brno

Kontaktní adresa: Ing. Pavel Švehla, Ondráčkova 3, 628 00 Brno-Líšeň, e-mail: svehla.pavel@volny.cz.; Mgr. Bc. Josef Jan Kovář, Na Výsluní 2424/12, 680 01 Boskovice, e-mail: josef.kovar@seznam.cz.

Zpráva o činnosti v r. 2013: Jádrem činnosti pobočky spočívalo opět v individuálních aktivitách jejích členů. Josef Unger tak mj. bádá na zřícenině hradu Boleradice a v rámci výcviku studentů antropologie Masarykovy univerzity v Brně toho roku proběhl terénní výzkum také v klášteře Rosa coeli v Dolních Kounicích. Pokračovalo rovněž vyhodnocení několikaletých výzkumů v Tasově u Velkého Meziříčí. Z dalších členů se Pavel Šimeček a Stanislav Pivoňka angažovali mj. na hradě Lukov, kde dlouhá léta působí volnočasové hnutí Brontosaurus. Jan Štětina v průběhu roku zkoumal mj. zbytky hradu v Holešově a Josef Jan Kovář ve stejném období působil opět na více opevněných lokalitách na jižní (hrady Vildenberk, Boleradice) i západní Moravě (tvrz v Březníku) a ve Slezsku (hrad Kaltenštejn, tvrz Adolfovice). Společné aktivity pobočky se konaly dvě. Plánovanou exkurzi na hrad Boskovice, kterou se díky pracovnímu vytížení J. Štětiny nepodařilo ani tentokrát realizovat, nahradila exkurze na hrad Vildenberk u Pozořic dne 1. září. Jednodenní exkurzi vedl J. Kovář, který na této zřícenině již několik let bádá s kolegy z Masarykovy univerzity v Brně a Akademie věd ČR. Druhou společnou aktivitou byla výroční schůze konaná v pátek 13. prosince, a to již tradičně v prostorách

brněnského Šermířského klubu L. A. G. Navzdory slabší účasti (dorazilo šest členů z Brna, Bzence, Líšně, Olomučan a Šaratic) lze i v letošním případě schůzi označit za konstruktivní a příjemně strávený čas.

Zpráva o hospodaření v r. 2013: Zůstatek 3050 Kč. Příjmy 1270 Kč (čl. příspěvky 630, předplatné Hlásky 560, dary 80). Výdaje 650 Kč (desátek Radě 90, předplatné Hlásky 560). Zůstatek: 3670 Kč.
pokladník J. J. Kovář

Pobočka Humpolec

Kontaktní adresa: KAS, pobočka Humpolec, Hradská 818, 396 01 Humpolec, E-mail: kocmani.hu@seznam.cz, frantisek.kocman@mesto-humpolec.cz, tel: 777347511. Internetové stránky pobočky: <http://www.hrad-orlik.cz>.

Zpráva o činnosti v r. 2013: Členové pobočky se scházeli v průběhu roku při jednáních společnosti Castrum o.p.s. a dále při pořádání jednotlivých kulturních a dobrovolnických aktivit na hradě Orlík. Členové pobočky spolu s dalšími dobrovolníky v roce 2013 zajišťovali drobnou údržbu a přípravu jednotlivých aktivit pro veřejnost na hradě Orlík. Dále pomáhali při úpravách terénů, přesunech kamene z archeologických výzkumů pro další užití na stavební práce, při běžné údržbě a záhozech archeologických sond na hradě Orlík. V druhé polovině roku byla dopracována PD na opravy zříceniny hradu Chřenovice po jednání památkové péče se zástupci správce objektu (autor ing. Kocman). Děkujeme touto cestou ještě jednou za poskytnutí zaměření věže panu PhDr. Razímovi. Zástupce lesního správce ing. Košťálová přislíbila projednání možného započítání záchranných prací na rok 2014 a provedení drobných zajištění na podzim roku 2013, přesto se ani toto očekávání nepodařilo naplnit – dle aktuálních informací Lesy ČR ani na rok 2014 nemají finanční zdroje na opravu. Ve funkci ředitele společnosti, zřízené pobočkou Humpolec, Castrum o.p.s., působil druhým rokem Pavel Koubek. Dne 24. října proběhla členská schůze pobočky a společnosti Castrum o.p.s., jejímž hlavním cílem bylo projednání záměru Města o zpřístupnění věže hradu Orlík. Všichni přítomní vyjádřili obavu z nevhodnosti záměru zpřístupnění věže hradu dle připravované studie ing. arch. Fraňka a doporučili řešit jiné umístění menší rozhledny v areálu hradu. Bylo dohodnuto transparentně názor dobrovolníků i správy hradu prezentovat v otevřeném dopise starostovi města a zastupitelům a pozvat zastupitele k diskusi na hrad před jednáním zastupitelstva města. Dopis byl následně odeslán a je vyvěšen na webových stránkách hradu. Zastupitelstvo města na základě kladného vyjádření NPÚ a výsledků veřejné ankety dalo akci zelenou a realizace zpřístupnění věže hradu kovovou dostavbou Město Humpolec plánuje na rok 2014. Do knihovničky byl pobočce věnován sborník Dějiny staveb 2012, za což kolegům z Plzně touto cestou děkujeme.

Zpráva o hospodaření v r. 2013: Zůstatek: 756 Kč. Příjmy: 950 Kč (čl. příspěvky, předplatné Hlásky). Výdaje: 536 Kč (desátek 110, Hlásky 400, poštovné 26). Zůstatek: 1170 Kč.

F. Kocman

Pobočka Zlín

Kontaktní adresa: KAS pobočka Zlín, MUDr. Jiří Hoza, Česká 4760, 760 05 Zlín. Tel. 737177346. E-mail: jihoz@post.cz. Int. stránky pobočky: <http://www.kaszlin.estranky.cz/>.

Zpráva o činnosti v r. 2013: 5. ledna podnikli členové pobočky tradiční novoroční výstup na hrad Helfštýn, počasí sice nepříjemné, ale i přesto se akce zúčastnilo okolo 30 členů a příznivců

KAS. V květnu od 8. do 12. byl uspořádán tradiční zájezd naší pobočky – tentokrát na téma „Polské hrady oblasti Slezska“ autokarem našeho člena Mgr. Jiřího Meceroda. Zájezd zorganizoval agilní člen pobočky a zájezdový referent Aleš Fuksa, trasu a itinerář po důkladném prostudování množství materiálů zosnoval člen Milan Zikmund. Byly navštíveny: hrad Czocha, hrad Wleń, dřevěný kostelík v podhůří polských Krkonoš – Karpaczi, hrad Chojnik, hrad s britovou věží Bolkow, zřícenina hradu Siewierz, rozsáhlý hrad Ogrodzieniec, zříceniny hradu Rabsztyn, hrad Bedzin, zřícenina hradu Olsztyn, hrad Bobolice, zrekonstruovaná zřícenina hradu, hrad Mirow, hrad Bakowice, zájezdu se zúčastnilo 22 osob a proto je do budoucna potřeba zajistit více zájemců, aby podobné poznávací akce nebylo nutno pro nezajímající zrušit. Budeme rádi v případě zájmu, pokud se těchto zájezdů budou účastnit i členové ostatních poboček (členové brněnské pobočky jsou pravidelnými účastníky). V červenci až do 18. srpna se prováděla konzervace zdiva na zřícenině hradu Starý Světlov pod vedením člena pobočky Martina Petruje. Na zřícenině goticko-renesanční pevnosti hradu Lietava pracoval na konzervaci podkovovité věže hradního paláce člen pobočky Aleš Hoferek v měsících červnu až září. 3. – 6. října se uskutečnila poznávací akce po hradech Podorlicka, členové navštívili a přespalí na reliktech hradu Výrov u Nového Města nad Metují, dále měli možnost prohlédnout exteriér zámku v Novém Městě nad Metují s významnými sochami M. B. Brauna. Po přechodu romantickým údolím řeky Metuje a říčky Olešenky jsme měli možnost navštívit po předchozí domluvě s majitelkou – paní Kahounovou – hrad Frymburk, včetně důkladné prohlídky, kterou nám umožnil syn majitelky. Za vřelé přijetí jim patří náš vřelý dík. Vzájemně byly předány cenné materiály hradu a na oplátku rovněž dokumenty hradu Lukova u Zlína. Po přesunu přes město Náchod s prohlídkou exteriéru hradu Náchoda, přestavěného renesančně, jsme se vlakem přesunuli k významné barokní památce – špitálu založeného Šporkem – Kuksu, s expresivními sochami cností a neřestí M. B. Brauna. Nezapomněli jsme navštívit rovněž sochy stejného autora zasazené v přírodní scénérii, tzv. Braunův Betlém.

předseda Jiří Hoza

Zpráva o hospodaření v r. 2013: Zůstatek: 8894 Kč. Příjmy: 7080 Kč (Hlásky, členské příspěvky). Výdaje: 8557 Kč (Hlásky, desátek, podací lístky, poštovné, obálky, xerox, dotace zájezdu). Zůstatek: 7417 Kč.
pokladník Zdeněk Sadílek

Další informace od poboček redakce do uzávěrky tohoto čísla neobdržela.

Kontakty na ostatní pobočky:

Pobočka Hradec Králové

Kontaktní adresa: Ing. Jiří Slavík, Nerudova 1210, 517 41 Kostelec n. Orlicí, e-mail: slavik@josefov.npu.cz, jaroslav_cemy@centrum.cz.

Pobočka Praha

Kontaktní adresa: KAS Pobočka Praha, PhDr. Jiří Úlovec, Tř. Milady Horákové 133, 166 21 Praha 6 – Dejvice, e-mail: julovec@mvcv.cz; Petr Valenta, geomess@volny.cz.

Uzávěrka dalšího čísla: 10. 6. 2014 (vyjde v první červencové dekádě 2014)

HLÁSKA, zpravodaj Klubu Augusta Sedláčka. ISSN 1212-4974.

Vychází čtvrtletně. Toto číslo vyšlo v 1. dubnové dekádě 2014.

Šéfredaktor Petr Rožmberský (rozomber@kar.zcu.cz), technický redaktor ing. Petr Mikota (pmikota@post.cz), redaktor pro internet Milan Novobilský (klub_augusta_sedlacka@centrum.cz).

Adresa redakce: Klub Augusta Sedláčka, Kopeckého sady 2, 301 56 Plzeň.

Vydává Klub Augusta Sedláčka. Registrováno pod značkou OK UmP 23/1991. 350 výtisků.