



Ke stavebnímu vývoji hradu (zámku) v Kvasicích do závěru 16. století

Jan Štětina

Krátký text vychází z autorova průzkumu zámku v Kvasicích (okr. Kroměříž), realizovaného v letech 2006-2008 při příležitosti oprav interiérů objektu, již od poloviny 20. století využívaného jako sociální ústav. Odborná literatura zámek v Kvasicích rozhodně neopomíjela; od dob vypracování stavebně – historického průzkumu¹ a soupisových hesel zařazených v pracích B. Samka² a M. Plačka³ se však poznání zejména starších fází vývoje sídla výrazně prohloubilo. Smyslem krátkého textu není celistvé zpracování komplikovaného stavebního vývoje kvasického hradu ve 14. – 16. století, ale pouze pokus o stručný vhled čtenářů do peripetií stavebního vývoje této pozoruhodné památky Zlínského kraje (obr. 1).

Kvasice, položené ve výhodné, tokem řeky Moravy chráněné poloze, náleží ke starým sídlům, jež do písemných pramenů pronikla už před polovinou 13. století.⁴ Již první z historicky doložených Benešoviců, Ondřej z Benešova, majitel Kvasic v roce 1248, zde měl své sídlo. Dnes však nelze určit podobu a dokonce ani polohu kvasického sídla Benešoviců ve 13. století. O významu a ambicích Benešoviců ve 13. století i jejich vazbě na Kvasice však svědčí dnešní hřbitovní kostel Nanebevzetí Panny Marie, situovaný na dominantním vrcholku při západním zakončení někdejší vsi. Výstavbu nejstarší raně gotické fáze kostela můžeme podle dochovaných architektonických prvků datovat do třetí čtvrtiny 13. století. Tomuto vročení odpovídá i kamenný sanktuář s lomeným záklenkem, ve vrcholu opatřeným štítkem s rodovým erbem Benešoviců – zavinutou strelou. Přestože poloha na vrcholu vyvýšeniny a výhodná vazba na sakrální stavbu jistě lákala k využití opevněným sídlem, přímé doklady pro potvrzení existence tvrze prvních majitelů Kvasic při kostele postrádáme. V otázce lokalizace nejstaršího kvasického sídla ve 13. století lze za daleko pravděpodobnější pokládat existenci tvrze v poloze stávajícího zámku, tedy na vyvýšené terénní terase, vystupující do nivy řeky Moravy. Mezi tvrzí při Moravě a kostelem Nanebevzetí Panny Marie se pak intenzivně rozvíjelo zprvu vesnické osídlení, které již kolem poloviny 14. století nabylo charakteru městečka, jímž Kvasice prokazatelně byly již roku 1360.⁵ Předpokládáme, že tvrz, na níž seděl Ondřej a po něm další členové rodu erbu zavinuté střely známí z písemných pramenů, zejména Milota z Benešova

(1269) a Beneš II. z Benešova (1302), měla zpočátku dřevěnou podobu; naopak téměř jisté je, že v jejím opevnění hrála stěžejní roli voda. Nejspíše někdy ve 14. století, možná kolem jeho poloviny, byla starší tvrz nahrazena kamennou stavbou, která, ač je v pramenech nadále zvána tvrzí (1353, 1365), se svým charakterem spíše blížila vrcholně gotickému hradu. Právě zmínka o tvrzí s mlýnem z roku 1365 nasvědčuje existenci hradu v lokalitě stávajícího zámku, tedy na východním konci městečka, ve vazbě na tok řeky Moravy, která sídlu současně poskytovala kýžené bezpečí.



Obr. 1. Kvasice (okr. Kroměříž), zámek. Pohled na západní, dnes vstupní průčelí nenaznačuje vysokou míru dochování středověkých konstrukcí v organismu současného zámku (všechny kresby a fotografie autor 2005-2012).

Stavební podobu nejstarší fáze gotického hradu v Kvasicích můžeme rekonstruovat pouze přibližně. Hrad měl půdorys lehce nepravidelného lichoběžníku o velikosti 35 x 31 x 42 x 32 m. Hradní jádro vymezovala mohutná hradba tloušťky kolem 2 m, jejíž severovýchodní, ke vstupu orientované nároží bylo vyvinuto do ostrého břitu. Hradba dosahovala značné výšky – její obranný ochoz se nacházel přibližně v úrovni podlahy dnešního druhého patra zámku. Následovala ještě užší poprsní zeď, později využitá jako vnější obvodová zeď pozdně gotického druhého patra palá-



Obr. 2. Východní průčelí, jehož středem prochází průjezd – původní vstup do hradu. Nárožní nástavby jsou výsledkem přestaveb 19. století, ani jihovýchodní blok (vlevo) tedy neobsahuje konstrukce dříve předpokládané hranolové věže.

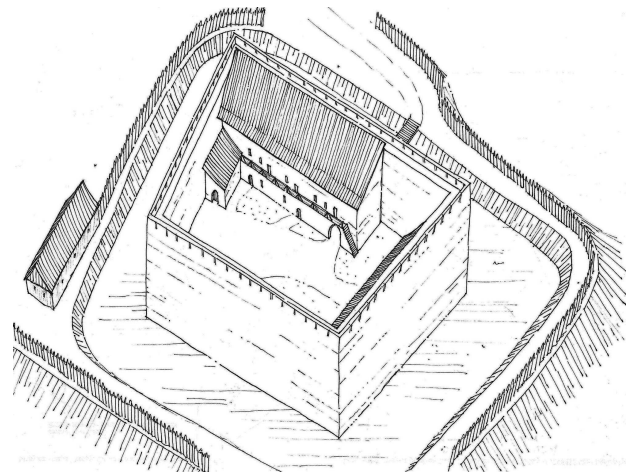
cových budov v nádvoří. Pochozí úroveň vnitřního dvora ležela asi o 1 m níže nežli stávající niveleta nádvoří. První fázi výstavby náležel pravděpodobně trojprostorový palác při východní hradbě. Jižním oddílem paláce procházel původní vstup do hradního jádra (stávající průjezd do parku; obr. 2). Pod severní místností paláce byl původně plochostropý suterén, dosažitelný z nádvoří schodišťovou šíjí přiloženou k severní hradbě a přístupnou kamenným portálem s okosenou hranou. Severní místnost v přízemí si ve dvorním průčelí uchovala i nevelké obdélné okénko v kamenném okoseném ostění. Palác byl ve zděné hmotě zřejmě jednopatrový, ve všech částech plochostropý. Literaturou uváděná hranolová věž, která se měla nacházet v jihovýchodním nároží hradu, nikdy neexistovala – zesílení zdíva v této části náleží teprve barokní přestavbě a bylo vynuceno dodatečným vložením klenby. Další předpokládané budovy v nádvoří měly zřejmě jen dřevěnou konstrukci, stejně jako prvotní předhradí severně či západně od hradu. Hlavní obrannou stavbu kolem poloviny 14. století představovala vysoká obvodová hradba chránící palác a vnitřní nádvoří, což (za současného stavu vědomostí) dovoluje hrad v Kvasicích přiřadit k hradům s plášťovou zdí (obr. 3). Katalog našich plášťových hradů, před časem publikovaný L. Svobodou, bude tedy nutno doplnit o další položku.⁶⁾ K představě původní mohutnosti kvasického hradu a jeho opevnění si musíme domyslet ještě široký, patrně zavodněný okružní příkop, doplněný sypaným vnějším valem. Obojí odstranily terénní úpravy završené počátkem 19. století.

Snad ještě ve 2. polovině 14. století vznikla patrně jednoprostorová stavba v severozápadním rohu nádvoří, k hradbě přiložená na spáru. Mohutné kamenné základy stavby byly nalezeny v roce 2007 při stavbě výtahu v nádvoří; průzkum však neumožnil hlubší poznání krátkodobě odkrytého objektu. Hypoteticky soudíme, že tato stavba mohla zaniknout při dobytí kvasického hradu v období husitských válek (1423). Následující přestavby z 15. století již se zaniklým severozápadním objektem nepočítaly.

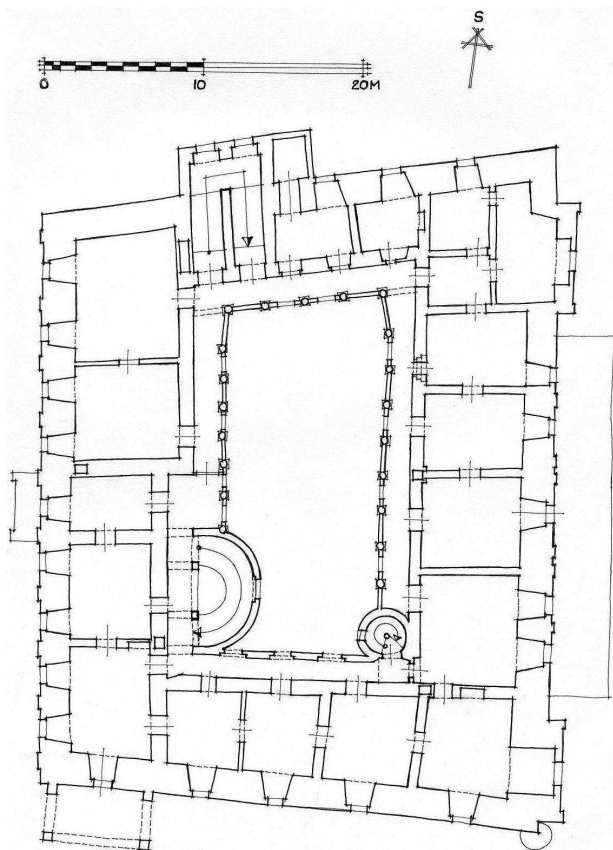
Nová etapa stavebního vývoje hradu v Kvasicích je spojena s významným vladyckým rodem Kuželů z Žeravic, kteří kvasické panství vlastnili v letech 1434-1507. Poškození hradu v husitských válkách iniciovalo po odeznění válečných vřav rozsáhlou přestavbu, z níž můžeme identifikovat hlavně rozšíření obytných budov v nádvoří. Při zá-

padní hradbě, tedy naproti starému, východnímu paláci, vyrostlo nové obdélné stavení s dvouprostorovým dělením suterénu a přízemí. V prvním patře se snad již v 15. století nacházel velký prostor (sál?), ze dvora osvětlovaný vně špaletovanými okny se segmentovými záklenky. Suterén a přízemí západního paláce mělo valené klenby a podobné klenby vznikly i ve sklepech a přízemí staršího, protilehlého východního paláce. Nabízí se komunikační propojení pater obou paláců dřevěnou pavlačí při severní hradbě, která zřejmě využila zděných schodišťových šjíjí v přízemí. V pozdní gotice, nejspíše 2. polovině 15. století, má původ i přinejmenším přízemí užšího jižního a jižní části západního křídla, jehož ustoupení za nádvořní líc staršího západního paláce indikuje vznik v mladší stavební fázi. Tyto plochostropé a nepodsklepené budovy zřejmě sloužily hospodářským účelům (obr. 4).

V roce 1511 se, po čtyřleté epizodě, v níž Kvasice náležely Hynku Bočkovi z Kunštátu, hrad a panství Kvasice dostává do rukou mocného šlechtického rodu Šternberků. Ti podnikli další stavební práce, které směřovaly ke zvýšení obytných kapacit nově nabytého hradu. Novostavbou z počátku 16. století je úzké severní křídlo, původně s výsostně komunikačním posláním. Přízemí křídla se do nádvoří otevíralo trojicí širokých arkád s půlkruhovými záklenky, ovšem pouze střední arkáda umožňovala vstup ke schodišťovým šjíjí. Obě boční arkády byly slepé, jelikož byly předloženy před jižní líce krátkých křídélek s gotickými schodišťovými šjíjími do sklepů. Patro severního křídla obsahovalo patrně zděnou chodbu, spojující východní i západní palác. Přinejmenším západní palác byl v rozsahu své severní části zvýšen do dvoupatrové podoby, obytné prostory v jeho druhém patře osvětlilo náročně řečené pravoúhlé okno s bohatou profilací již goticko-renesančního charakteru, patrně z pokročilejší 1. poloviny 16. století. Podařilo se objevit i fragmenty jednoduché malované výzdoby dvorního průčelí. V prvním patře východního křídla byly odkryty pozůstatky obdélných oken s okoseným omítkovým ostěním a kvalitně provedenými omítkovými paspartami.⁷⁾ Pravděpodobně i východní křídlo bylo zvýšeno do dvoupatrové podoby, čímž zanikla přinejmenším část obranného ochozu na hradbě. Lze jen spekulovat o tom, jak vypadalo předhradí, tedy zda již mělo alespoň základ podoby rozměrného hospodářského areálu před severním a západním průčelím hradu, známého z novověkých mapových podkladů. Šternberská přestavba z první



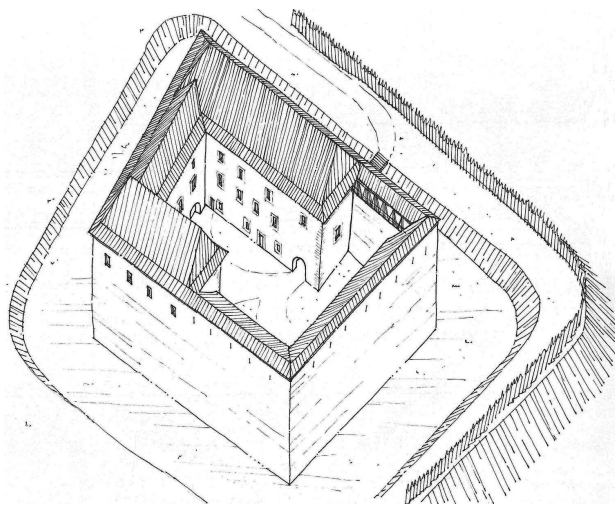
Obr. 3. Pokus o rekonstrukci podoby hradu v Kvasicích v závěru 14. století, pohled od jihozápadu.



Obr. 4. Půdorys prvního patra zámku dosud vymezuje středověká obvodová zeď, čitelné jsou i gotické a pozdně gotické palácové budovy přiložené k vnitřním lícům hrabdy v severní části nádvoří.

poloviny 16. století vlastně započala přeměnu kvasického hradu na zámek, dovršenou však až výraznou renesanční přestavbou v závěru 16. století (obr. 5).

Následující necelé čtvrtstoletí vlády pánů z Ludanic (1548-1570) pravděpodobně přineslo další krok k přestavbě sídla v tehdy moderní renesanční zámek. Snad do období po polovině 16. století se hlásí severní křídlo arkádové chodby, jehož válcové sloupy vrcholí neobvyklými, tvarově archaickými kalichovitými hlavicemi, úsporně vyzděnými z cihel. Omítané hlavice doplňovala ještě iluzivní výmalba.



Obr. 5. Pokus o rekonstrukci podoby hradu v Kvasicích po pozdně gotických přestavbách na počátku 16. století, pohled od jihozápadu.

Stavba arkády před severním křídlem nejspíše souvisela se zřízením již čistě renesančního dvouramenného schodiště, jehož hmota musela být ve formě rizalitu předsunuta před severní průčelí zámku. Vertikální komunikaci v protilehlém jihovýchodním rohu dvora zajistilo šnekové schodiště v subtilní válcové vížce. Současná je nejspíše i úzká chodba před jižním křídlem, do nádvoří otevřená renesančními okny. Stavba arkád při východním a západním křídlem probíhala až v mladší renesanční fázi.

Přeměnu zámku v typické sídlo renesančního aristokrata však dovršil až další majitel, jímž byl Havel Kurovský z Vrchlabí v letech 1574-1591. Všechna čtyři křídla byla zvýšena do dvoupatrové podoby. Dvorní fasády přestavěného východního i západního paláce dostaly jednotná pravoúhlá ostění okenních otvorů s parapetními a nadokenními římsami. Nového řešení se dostalo i vstupu – ten zaujal střed západního křídla a byl akcentován hranolovou věží; původní vstup uprostřed východního křídla zůstal však zachován. Také při dvorních průčelích východního a západního křídla byly nově vybudovány úzké arkádové chodby, jejichž výstavbou renesanční přestavba patrně vyvrcholila. V přízemí se nachází masivní pilířová arkáda, kdežto v obou patrech byl uplatněn hustý rytmsus válcových sloupků s toskánskými hlavicemi a prostými



Obr. 6. Renesanční arkádové nádvoří zámku, pohled k severu (2005). Za arkádou vpravo se ukrývá hmota nejstaršího hradního paláce, později začleněného do východního křídla zámku.

půlkruhovými záklenky (obr. 4 a 6). Vnitřní chodba v prvním patře arkády dostala hřebínkové klenby, kdežto chodba ve druhém patře měla již jen rovné stropy. Severozápadní nároží prvního patra zaujímá rozměrný sál s pozdně renesanční klenbou s dvěma dvojicemi protilehlých výsečí, doplněnými koutovými výsečemi.⁸) Renesanční dispozice prvního patra, kde se nepochybně nacházely reprezentační a obytné prostory zámku, zůstala

dodnes dobře dochována. Druhé patro bylo již řešeno méně náročně a jeho dnešní rozvrh je až výsledkem mladších přestaveb. Renesančního původu byl areál předzámčí, ve formě velkého hospodářského dvora obdélného půdorysu lemující severní a západní obvod zámku. Původně snad jen přízemní budovy předzámčí v 17. a 18. století prošly řadou přestaveb, jejich západní úsek byl počátkem 19. století odstraněn a dnes se tedy dochovaly pouze severně od zámku. Na jihu a západě někdejší budovy předzámčí navazovaly na vyzdřený okružní příkop snad ještě s valem, jehož vnější opěrnou zídku zpevňovala dvojice drobných válcových bašt. Fortifikační úlohu kvasického zámku dále snížilo založení zahrady v jeho okolí, později parkově upravené.

Následující úpravy v průběhu 17. – 20. století dodaly někdejšímu hradu výsostně zámecký charakter a informace o nich budou, společně s řadou detailních zjištění, týkajících se všech etap stavebního vývoje objektu, publikovány formou monografické studie.

Dějiny hospodářského dvora a zámku Gutštejna-Daňkova

Vratislav Ryšavý

První písemná zmínka o existenci hradu Gutštejna (okr. Tachov) je z roku 1319, kdy Vyšemír, opat tepelský, pronajal tři vesnice Dětrichovi z Gutštejna a jeho synu Sezemovi na deset let. August Sedláček předpokládal, že hrad založil předek toho Dětricha, pravděpodobně otec, rovněž jménem Dětrich, jenž se psal z Krašovic a měl žít v letech 1263-1313.¹⁾

Další jisté datum k existenci hradu poskytuje až rok 1366, kdy tři bratři Jan, Dětrich a Půta z Gutštejna uplatnili podací právo v blízkých Líšťanech, kam tehdy dosadili nového faráře. Už v roce 1379 držel však Gutštejn Půta sám, a později hrad a panství postoupil Dětrichovi (sám pak držel Brod a Trpísty). Dětrich vlastnil také Vseruby a zemřel roku 1417. Dva jeho synové, Burian a Jan starší, drželi pak nějaký čas Gutštejn společně, určitě ještě roku 1422, kdy husitská vojska obléhala hrad. V pozdější době, někdy od 30. let 15. století, držel však hrad a panství již jen Jan, protože v roce 1433 uplatnil podací právo do blízkého Šipína a v roce 1439 je už vysloveně jmenován sezením na Gutštejně.²⁾

Po Janovi z Gutštejna (zemřel roku 1452) držel hrad jeho bratr Burian, který však sídlil na jiných hradech, na Rabštejně, Tachově, na Nečtinách. Stejně i jeho syn a nástupce Burian, zvaný Bohatý se běžně psával „sezením na Nečtinách“, ač vlastnil mnoho jiných velkých statků s dalšími hrady. Zemřel roku 1489 a z jeho pěti synů držel Gutštejn naposledy Volf, který zemřel až roku 1545. Volfův syn Viktorin prodal roku 1549 hrad a panství Hanušovi Elpognárovi z Dolního Šenfeldu, který jej připojil k panství Bezdržice.³⁾ Prodejná smlouva zmiňuje už vedle „zámku“ Gutštejna i dvůr Gutštejn.⁴⁾ Připojení statku a zámku Gutštejna k panství Bezdržice bylo od té doby už trvalé, pokud byl Gutštejn někdy při dalším dělení na čas vyčleněn, byl chápán a jmenován jen jako část statku Bezdržice, a znamenalo to potvrzení dalšího poklesu významu hradu.

Celé bezdržické panství, zvětšené o Gutštejn, po Janu Elpognárovi zdědili jeho synové Jan a Kašpar, ale nehospodařili dobře, poněvadž po jejich smrti bylo panství pro přílišné dluhy v roce 1569 prodáno zemskými úředníky Jáchymovi ze Švamberka za 16 000 kop grošů českých.⁵⁾

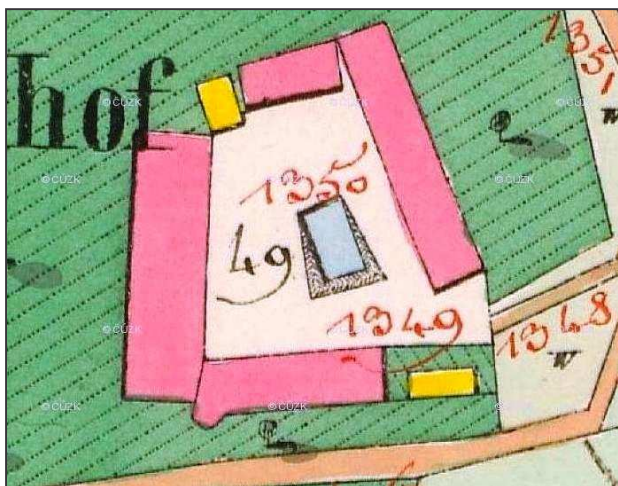
Poznámky: 1) Krامل, J.: Zámek Kvasice, okres Kroměříž. Standardní nedestruktivní stavebně – historický průzkum. Textová část a přílohy. Kroměříž 2001. Uloženo ve spisovém archivu NPÚ úop v Kroměříži. 2) Samek, B.: Umělecké památky Moravy a Slezska 2. Praha 1999, s. 295-296. 3) Plaček, M.: Hrady a zámky na Moravě a ve Slezsku. Praha 1996, s. 209-210; Plaček, M.: Ilustrovaná encyklopedie moravských hradů, hrádků a tvrzí. Praha 2001, s. 330-331. 4) K historii Kvasic souhrnně zejména Klapil, P. – Koutňáková, K.: Kvasice. Hýsly 2005. Ke stavebnímu vývoji hradu především na s. 72-79. 5) Kuča, K.: Města a městečka v Čechách, na Moravě a ve Slezsku III. Praha 1998, s. 307-310. 6) Svoboda, L.: O plášťových hradech. In: Nekuda, V. (ed.): Archaeologia historica 20. Brno 1995, s. 355-388. 7) Štětina, J.: Pozůstatky pozdně gotického průčelí východního paláce hradu v Kvasicích (okr. Kroměříž). In: Dějiny staveb 2007. Plzeň 2007, s. 63-68. 8) Půdorys 2. nadzemního podlaží zámku s hrubou vývojovou analýzou uvádí dílo cit. v pozn. 3.

Po Jáchymovi panství zdědil Jan, po jeho smrti v roce 1615 přešlo panství na syny Janova bratra Jiřího Petra, po nichž roku 1624 celé panství převzal Jan Bedřich ze Švamberka. Ten držel statek poměrně dlouho, a protože neměl děti, odkázal panství své choti Marii Magdaleně, rozené z Donína. Ta jej převzala po smrti manžela v roce 1659. Za Jana Bedřicha ze Švamberka byly zámek a městečko Bezdržice vypáleny v roce 1646 od švédského vojska.⁶⁾ Topograf Sommer uvádí pálení švédským vojskem i přímo v Gutštejně, buď v roce 1639 nebo až 1645.⁷⁾

Po vdově Marii Magdaleně Švamberkové, rozené z Donína, přešlo panství v roce 1669 na Jana Kryštofa, hraběte z Heissensteinu. Za něho vypuklo velké selské povstání v Čechách a na jeho panství na Ovčím vrchu u Bezdržic byli selští povstalci v roce 1680 vojskem obleženi a nakonec poraženi.⁸⁾ Po smrti hraběte Jana Kryštofa bylo v roce 1693 panství načas rozděleno mezi jeho tři dcery, přičemž Gutštejn dostala Marie Alžběta. Panství bylo oceněno na 73 753 zlatých.⁹⁾ Bylo to jen na krátký čas, protože už v roce 1696 celé panství Bezdržice dostala hraběnka Marie Kateřina z Roggendorfu, rozená z Heissensteinu. Další rok 1697 táž hraběnka prodala panství Bezdržice Jiřímu Jindřichovi svob. pánu Stadionovi, který po 10 letech držení Bezdržic v roce 1707 prodal celé panství Gertrudě kněžně Berlepšové. Od jejího nástupce Petra Filipa Berlepše v roce 1712 koupil panství Bezdržice Maxmilián Karel kníže z Löwensteinu-Wertheimu.¹⁰⁾ Tím se panství i s Gutštejnem dostalo do více než dvousetletého vlastnictví tohoto rodu.

Za éry Löwensteinů už existuje poměrně hodně písemných pramenů k dějinám tohoto panství na rozdíl od dřívějších zápisů pouze z desek zemských, vesměs velmi povšechných a ani ne ve všech případech dodnes dochovaných. Z důchodních účtů panství hned od následujícího roku 1713 lze vyčíst řadu zmínek o pracích na hospodářském dvoře (Mayerhof) Gutštejně, většinou drobných nepodstatných činností, v rámci běžné údržby.¹¹⁾

Důležitější než práce samy jsou pro nás informace o stavu dvora a jeho okolí. Tak už v roce 1713 byla při gutštejnském dvoře chmelnice (Hopfengarten) stejně ale



Dvůr Gutštejn-Daňkov na výřezu z císařského otisku mapy stabilního katastru Okrouhlé Hradiště z r. 1839 (viz pozn. 18).

jako např. v Cebiví, Zádubu, Švamberku, Bezručicích a jinde. Při dvoře byla také cihelna (s cihlářem Simonem Haasem, zmíněným k roku 1713) a jmenuje se tu i rybníček (Guttensteiner Teichtl), zvaný též někdy Ovčí, případně Šafařský rybníček (Schaff Teichtl 1726). Při dvoře byla i hluboká studna, kterou musel občas čistit rybníkář s pomocníkem. V letech 1713-1714 je při této činnosti uveden nejmenovaný rybníkář z Kokašic a Štěpán Obročník z Okrouhlého Hradiště. Většina stavení dvora Gutštejna byla kryta šindelem, protože poměrně často je zmiňováno opravení vadné střechy právě šindelem. Někdy v letech 1713-1714 bylo asi nově pokryto obydlí šafaře v Gutštejnském dvoře, celkem asi 7000 kusy šindelů, další větší výměna střešní krytiny – 5000 šindelů – je zaznamenána k roku 1726. Občasné zprávy o opravovaných kachlových kamnech ve dvoře znamenají, že tam tehdy byl byt alespoň šafaře (jak už ostatně doloženo při pokrývačských pracích). Zedníci tu spravovali i „Backenhofen“, pec na pečení chleba.¹²⁾

Jedné části dvora se tehdy říkalo šafařství (Schäferay), v roce 1726 tam tesař z Okrouhlého Hradiště udělal 2 kusy nových dveřních futer. K uchování mléka pro šafaře zedník Mates Pitroff a jeho pomocník z Kozolup v roce 1720 vyhlámali ve skále otvor, zřejmě s funkcí tzv. mokrého sklepa na uchování nápojů. Dvůr uzavírala dřevěná brána, obnovená roku 1720.¹³⁾ V topografii z roku 1788 je jmenován dvůr (Mayerhof) Gutštejn a rozvalený zámek (tj. hrad) Gutšten.¹⁴⁾

S označením jedné části dvora jako zámek či zámeček se v písemnostech setkáváme až v 19. století, ale jen ojediněle, dávno před úpravou budovy na vrchnostenský zámek. Tak např. v účtech za práce v letech 1858-1866 je užit termín zámeček (Schlösschen).¹⁵⁾ Protože dlouho předtím ani potom se tento termín běžně nepoužíval, je skoro jisté, že pocházel z ústní tradice, která ovšem někde musela mít reálný základ. Ten bude pocházet z doby, kdy bylo okolí dvora upraveno na daňčí oboru, což se stalo roku 1816.¹⁶⁾ Při té příležitosti vznikl nejspíše ve dvoře lovecký zámeček.¹⁷⁾

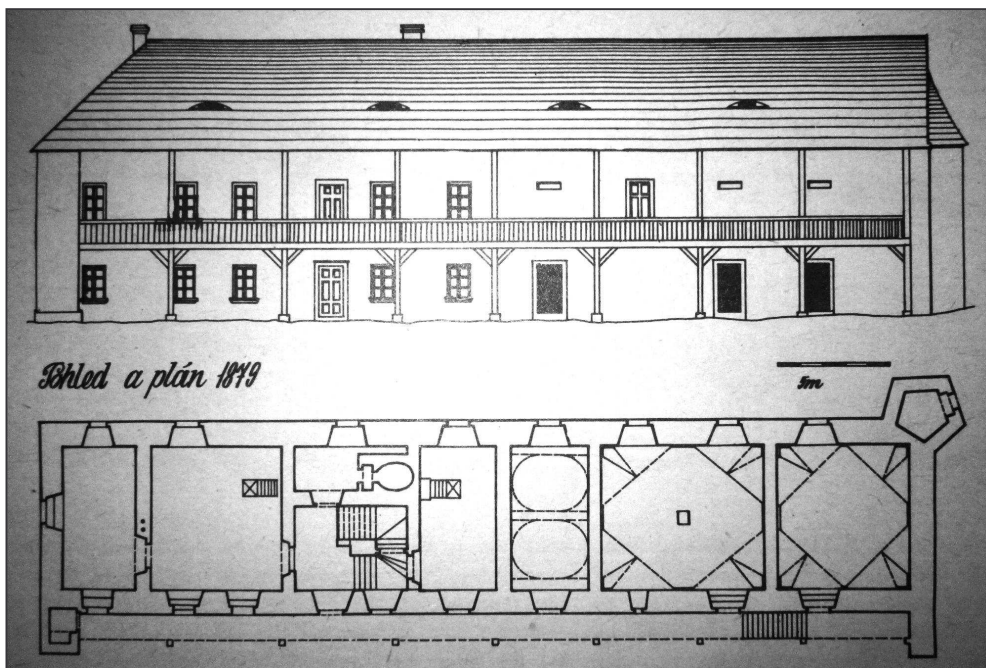
Císařský otisk mapy stabilního katastru z roku 1839 ukazuje dvůr nepravidelného čtyřúhelníka s vodní nádrží na nádvoří, otevřený jedním vjezdem v jihovýchodním rohu, přičemž každou stranu ohraničuje jedna zděná budova, vždy obdélného půdorysu. Na jižní straně uzavírá dvůr

budova s polygonální věžičkou v jihozápadním rohu, těsně na ní je nastavená mohutnější zděná budova, uzavírající dvůr na straně západní. Jižní budova s nárožní věžičkou odpovídá dnešní budově zámku Daňkova svými rozměry. Ke dvoru patřila i dvě stavení západoseverozápadně od dvora, z nichž jedno bylo poměrně dlouhé a druhé malé, obě zděné.¹⁸⁾ Vlastníkem menší budovy byl tehdy Tadeáš Benedikt, rolník, vlastníky většího domu byli Samuel a Isak Khonové, označení jako „Izraelité“.¹⁹⁾ Jde o bývalý ovčín a ovčáckou chalupu – na I. vojenském mapování z let 1764-1768 „Schafferei“,²⁰⁾ zrušeno patrně v souvislosti se vznikem obory.

Hospodářský inventář dvora Gutštejna s lesovnou (Forstei) Okrouhlé Hradiště, se Šipínem, Dudákovským mlýnem a oborou (Tiergarten) pro léta 1858-1866 jmenuje v zámečku (bei Schlüssel) tyto místnosti: v přízemí – předsíň, vchod, obydlí poklasného i hlídače se dvěma místnostmi (první místnost zleva, druhá místnost), malou místnost vpravo, kuchyni, sklep. V prvním patře: úřednické obydlí, první místnost vlevo, druhou místnost, místnost vedle kuchyně, kuchyni, předsíň naproti chodbě, na chodbě pobité (beschlagene) dveře záchodu, pobíjené další dveře proti vchodu, první kvelb, druhý kvelb, třetí kvelb. Sýpka (Getreidboden), půda domu. Vedle zámečku tu tehdy stálo ještě zvlášť obydlí šafaře, ovčín a obydlí vrchního krmiče dobytka (Obermasters-Wohnung).²¹⁾

Někdy krátce na to, možná už koncem 60 let, ještě před rokem 1872, bylo obydlí úřednické změněno na byt lesního, protože ke dni 29. 5. 1872 psal centrální úřad löwensteinských panství na stavební knížecí úřad, že je třeba provést stavební opravy mj. v Gutštejně, v obydlí lesního (Forsternwohnung).²²⁾ Téměř celá 70. léta pak zde bydlel pan lesní. Už vlastně ke dni 12. 9. 1871 je tu jmenována část obydlí lesního – záchod (Forster-Abtritt). V roce 1875 mu tu byla vyzděna nová pec na vaření (Kochofen) a opraven komín nad střešou, v roce 1877 byla vyspravena dlažba v předsíni.²³⁾

V roce 1879 bylo obydlí fořta adaptováno na byt pachtýře. Rozpočet k tomu je datován „Švamberk 18. dubna 1879“ a podepsán S. Adam. V textové příloze k tomu 19. dubna toho roku stavitel poznamenává, že většina trámů v prvním patře je zcela špatná, takže musí být vyměněná. Také, že stav zdíva je všude velmi špatný, takže bude nejvyšší žádoucí zpevnění vnějších zdí (sepnutí, svázání – Verankerung). Rozpis prací k rozpočtu příložený je velmi podrobný a dovoluje poměrně přesně stanovit, oč tehdy mělo jít. Zednické práce demoličního charakteru, resp. i prolomování starších zdí v parteru neboli v přízemí měly zahrnovat: demolici starého schodištního pilíře v předsíni, demolici zdi mezi předsíni a následující kuchyní, demolici chlebové pece v černé kuchyni, prolomení dvou „Stockpfünger“ (?) mezi kanceláří a kvelbem pachtýře a mezi oběma kvelby na brambory, prolomení jednoho otvoru k položení „eine Obertrutsche“ (?) Podobné práce v patře měly zahrnovat: snesení jednoho komínového tělesa v úrovni krovu a střechy, prolomení dvou bočních stěn při kuchyni a ložnici k vestavění chodby, vylomení kusu štukového zdíva u dveří salonu k vedzení komína, prolomení jedné dveří z chodby do salonu, prolomení kusu zdi při jižní vnější stěně pro vestavění záchodu, prolomení tří okenních otvorů, prolomení jednoho dveřního otvoru při arkýři (věžička), položení opěrného pilíře (Hiegelpflaster) v předsíni pachtýře, v černé kuchyni dlouhé 5,1 m a široké 2,1 m. V prvním patře položení dlaždic,



Plán zámku Gutštejn-Daňkov před úpravou z r. 1879 (SOA Plzeň, Vs Bezdružice, plán č. M 35; kresba Z. Procházka 1988).

předtím odstranění starého materiálu a vyčištění, odstranění poškozených rákosových stropů v prvním patře: v obývací místnosti a ložnici rozměrů 9,8 x 6,9 m, v kuchyni 6,9 x 3,5 m a v předsíni 5,1 x 3 m. Také odstranění (snesení – Abtragen) starého schodiště do prvního patra a na půdu, rozebrání pěti kamen (Ofen – zřejmě kachlových) a všech oken a dveří v těch místech. Zdění základů znamenalo: pro senkruvnu, pro zděné schodiště, základy pro vezděný kotel na praní a základy pro dvě komínová tělesa. Vyzdívání nových zdí zahrnovalo v přízemí vyzdění celé senkruvny, vyzdění schodišťového tělesa dlouhého 1,5 m, širokého 0,3 m a vysokého 3,1 m, vyzdění zdi při schodišti do sklepa (5,1 x 0,15 x 3,1 m), vezdění prádelního kotle (1,1 x 1,1 x 1 m) a vyzdění dvou komínových těles z cihelného zdiva s částečně jednostranným, částečně oboustranným omítnutím vrchní omítkou (Verputz).

Podobné práce následovaly v prvním patře: schodištní těleso a stěny kolem něho, zeď při záchodu (3,3 x 2,5 x 0,15m), zeď u komína v kuchyni salonu (2,8 x 4,2 x 0,15), přízdívka při dveřích salonu (0,6 x 0,6 x 2,5 m), přízdívání u osmi oken (délka 0,75, šířka 0,6 a výška 1,7m). Totéž u tří oken v arkýři (d. 0,6, š. 0,6, v. 1,5 m), přízdívání u celkem 23 trámů (společná délka 30 m, š. 0,3, v. 0,45 m). Zřízení „Riegelmauerwerk“ (?) u spíže a ložnice. Podobné práce v úrovni půdy: vyzdění dvou komínových těles (0,8 x 0,8 x 5,6 m v.).

Vyzdívání kleneb v přízemí obsahovalo: vyzdění jednoho pasu ve spíži (d. 2,7, š. 0,45 x 0,45 m), dvou pasů v předsíni (0,86 x 0,3 x 0,45 m), jeden pas tamtéž (3,4 x 0,45 x 0,45 m), další pas tamtéž (2,2 x 0,3 x 0,3 m), stlačená klenba v předsíni (5,1 x 1,5 x 0,15 m), další stlačená klenba tamtéž (2,6 x 2,5 x 0,15 m). Podobné práce byly i v prvním patře: čtyři dveřní výklenky u arkýře-věžičky (3,2 x 0,45 x 0,6 m), jeden dveřní výklenek přímo v arkýři (1,2 x 0,45 x 0,6 m), osm výklenků u oken (1,2 x 0,6 x 0,45 m), tři u oken arkýře (3,0 x 0,45 x 0,6 m).

Cihlové dláždění zahrnovalo v přízemí: předsíň (5,1 x 2 m), černou kuchyňku (5,1 x 2,1 m), senkruvnu (1,8 x 1,8

m), prádelnu (6,3 x 3,1 m). Totéž v prvním patře: předsíň (3 x 5,1 m), prostory u vyústění schodiště (3,4 x 3,2 m). Omítání rákosových stropů v přízemí: kancelář (4,5 x 3,4 m). V prvním patře ložnice, obytná místnost, hostinský pokoj, další ložnice a předsíň kuchyně (dohromady délka 35,5 x 7 m), prostor u schodů na půdu (3,4 x 1,8 m).²⁴⁾

Stav před zahájením těchto úprav ukazuje zaměření stávajícího stavu budovy datované 2. února 1879 a podepsané S. Adam. V přízemí byly tehdy dvě nejvýhodnější položené místnosti bytem hlídače, další prostor západně byl z větší části schodištěm do patra, jižně od něj ležela černá kuchy-

ně se zděnou pecí s kotlem. Další místnost západně byla obytnou místností nějakého penzionovaného úředníka nebo bývalého knížecího zaměstnance. Dále západně ležel sklep, zřejmě sklenutý dvěma plackami s pasy, který patřil lesnímu. Dva velké klenuté prostory na západním konci domu byly využívány jako sklepy, větší, východnější z nich byl určen ke skladování brambor. V patře ve dvou nejvýhodnějších pokojích bydlel lesník, v prostoru někdejší černé kuchyně pan adjunkt, kuchyně zaujímal další prostor západním směrem. Zbývající tři nestejně široké prostory sloužily jako sýpka.²⁵⁾

Tyto úpravy proběhly ještě v roce 1879. K nim patřila i údržba vnějšku, protože stavební knížecí úřad z Boru u Tachova, v dopise datovaném 28. 8. 1879 na centrální knížecí správu uváděl, že střecha obytného domu v dvoře Gutštejně je opravena, střešní vikýře jsou nově osazeny štíty (zřejmě dřevěnými) a okna přízemí i v patře byla nově natřena. Střecha tu byla tehdy určitě šindelová, protože ještě v hlášení o stavebních úpravách za léta 1883-1891 je u Gutštejna uvedeno, že na zámku byla upravena šindelová střecha.²⁶⁾

V roce 1880 dopisem datovaným 26. dubna upozornil knížecí stavební úřad centrální knížecí správu, že pilíř při obydlí pachtýře v Gutštejně, položený na severovýchodním nároží, k němuž byly dříve přistavěny záchody obydlí lesního, se tím odtrhl, takže základ bytu pachtýře, ale i prasečí stáje poblíž se nacházející se porušily v základech a díky letošní tuhé zimě se pohnuly. V zájmu budovy je tento pilíř co nejdříve vyspravit, eventuálně nově vyzdít, pokud by se opravy ukázaly jako nerentabilní.²⁷⁾ Opravy proběhly až v roce 1883. Z pilíře byla nejdříve otlučena stará omítka, a pak byl celý snesen včetně odstranění jeho základu. Základ byl znovu pečlivě založen a na něm pak celý pilíř z kamenného zdiva na vápennou maltu vyzděn. Stejný pilíř se zachoval i na druhé straně budovy, tedy na severozápadní(?) straně domu. Revize účtů pro rok 1875 zmiňuje ale ještě mimo jiné povrchové omítnutí pilíře na jihovýchodní straně domu,

tedy na vnější straně objektu.²⁸⁾

Během osmdesátých let probíhaly na Gutštejně jen běžné udržovací práce. Roku 1890 je budova s nárožní věžičkou v účtech opět pojmenována jako zámek. K roku 1892 se ve výčtu prací poprvé objevuje termín „panské obydlí“, ale už ne dosavadní obydlí pachtýře. V roce 1895 bylo konstatováno, že dříve ve dvoře vyvěral pramen čisté vody, který zásoboval zděnou cisternu ve sklepě. Po postavení nové stáje na nevhodné místo se ve sklepě objevuje spíše dobytčí moč a infikuje celou budovu, takže příčina toho musí být co nejrychleji odstraněna. Starý špatný kanál na odtok dobytčí moči musí být zlikvidován a pořízen nový, vhodněji umístěný s obezděním a krytý, aby neprosakoval (16. 4., 1. 5. 1895).²⁹⁾

Od roku 1897 tu byla také zřízena knížecí stavební kancelář s obydlím stavebního asistenta J. Korna. Ten odtud pak vydával rozhodnutí o opravách panských budov na všech Lowensteinských dominiích v Čechách. Zřízení knížecí stavební kanceláře právě zde mělo nepochybně přímou souvislost s úpravou objektu na příležitostný knížecí zámek, stejně jako adaptace někdejšího kvelbu (zatím není jisté kterého) v přízemí budovy na byt kočího v roce 1900.³⁰⁾

Z dochovaných účtů není zatím jednoznačně zřejmé, od kterého roku získala budova tuto novou funkci. Úpravy pro tento účel však probíhaly už jistě v posledních 3 či 4 letech 19. století. Panské obydlí zaujímal asi celé první patro domu. Byla opravena všechna okna a dveře, vyčištěny podlahy, v kuchyni osazena dlažba z cementových cihel, před hlavním vchodem bylo opraveno dláždění. Při opra-



Zámeček Gutštejn-Daňkov od jihovýchodu.

vách vnějšku zaznamenal v dopise ze dne 20. května 1897 stavitel Korn, že u okenních otvorů prvního patra na jihozápadní straně budovy se pod opadanou vnější omítkou objevily „Sprünge und Risse“, které se táhnou místy až dovnitř, tedy i po špaletách oken (lze přeložit nejpravděpodobněji jako úskoky a trhliny či praskliny ve zdivu). Okenní rámy měly být zcela oprýskané.³¹⁾

S úpravou na příležitostný zámek asi souvisela i snaha vyspravit hradní zříceninu blízkého Gutštejna, která se projevila v roce 1901. K „adaptaci“ by podle mínění stavebního úřadu bylo potřeba až 40 m³ lomové břídlíce. Nakonec bylo rozhodnuto pouze o vyspravení cesty nad údolím směrem ke hradu. Dopis je datován 19. 6. 1901.³²⁾

Po roce 1900 je už budova pravidelně nazývána zámek. Z běžných udržovacích prací je pro nás zajímavá informace o obnovení střechy věžičky (Erneuerung des Turmknopfes), snad jen makovice, někdy v letech 1903-1904. Těsně předtím, asi v letech 1902-1903 byl opět odčerpán vodní příkop (rückwärts auslaten des Wassergraben)

– bez bližší lokalizace.³³⁾ Mohlo by se jednat o vodní nádrž na nádvoří.

V držení knížat Löwensteinů byl Gutštejn s oborou a hospodářským dvorem až do roku 1937, kdy jej s pozemky o rozloze 620 ha prodal kníže Alois z Löwensteinu Karlu Alexandru Schaeferovi, prezidentu 1. všeobecné pojišťovny ve Vídni. Těmuž patřil Gutštejn a okolí až do roku 1946, kdy na základě Benešových dekretů tu byla ustanovena Národní správa.³⁴⁾

Ještě roku 1930 se dvůr se zámek nazýval úředně Gutštejn (německy Guttenstein).³⁵⁾ Pojmenování po zvěři, chované v oboře, se objevuje až v poválečné době a pod heslem Daňkov jej najdeme jak na současných mapách, tak např. v soupisu panských sídel západních Čech.³⁶⁾ Ještě je možné dodat, že po celé délce objektu, na straně obrácené do nádvoří, je ve výši prvního patra situována dřevěná pavlač. V současnosti se zámeček adaptuje.

Poznámky: **1)** Sedláček, A.: Hrady, zámky a tvrze Království Českého XIII, Plzeňsko a Loketský. Praha 1905, s. 52. **2)** Citace v pozn. 1. **3)** Citace v pozn. 1, s. 52-53. **4)** Národní archiv (dále NA) Praha, fond DZV, č. 9, fol. C 16. **5)** Heslo Bezdrůžice in: Ottův slovník naučný III, Praha 1890, s. 923. **6)** Bělohávek, M. a kol.: Hrady, zámky a tvrze v Čechách, na Moravě a ve Slezsku IV, Západní Čechy. Praha 1985, s. 33, 165. **7)** Sommer, J. G.: Das Königreich Böhmen VI. Pilsner Kreis. Prag 1838, s. 288. **8)** Citace v pozn. 6, s. 33. **9)** NA Praha, DZV 79 F 16. **10)** Citace v pozn. 1, s. 56; citace v pozn. 6, s. 33. **11)** Státní oblastní archiv (dále SOA) Plzeň, fond Vs (velkostatek) Bezdrůžice, K (kniha) 83 – důchodní účty panství Bezdrůžice 1713. **12)** SOA Plzeň, Vs Bezdrůžice, K 83 (důchodní účty 1713), 84 (totéž 1714), 91 (totéž 1726). **13)** SOA Plzeň, Vs Bezdrůžice, K 86 (důchodní účty 1720), K 91 (totéž 1726). **14)** Schaller, J.: Topographie des Königreich Böhmen IX. Prag und Wien 1788, s. 141. **15)** SOA Plzeň, Vs Bezdrůžice, K 15 – inventář dvora Gutštejn 1858-1866. **16)** Citace v pozn. 7. **17)** Procházka, Z. – Úlovec, J.: Hrady, zámky a tvrze okresu Tachov 1. Tachov 1988, s. 30. **18)** Katastr Okrouhlé Hradiště. Dostupné na <http://archivnimapy.cz>. **19)** NA Praha, indikační skica Plz 446, Scheibenradisch, 1839. Těž Stabilní katastr Plz 446, Scheibenradisch, 1839. **20)** I. vojenské mapování, dostupné na <http://oldmaps.geolab.cz>, map. list č. 137. **21)** SOA Plzeň, Vs Bezdrůžice, K 15 – inventář dvora Gutštejn 1858-1866. **22)** SOA Plzeň, ÚS (ústřední správa) Löwenstein, kart. 309, sign.57a – výstavba budov na velkostatek a jejich opravy. **23)** SOA Plzeň, ÚS Löwenstein, kart. 524, sign. XXXVIII/2 – stavební úpravy bytů zaměstnanců 1875-1903. **24)** SOA Plzeň, ÚS Löwenstein, kart. 522, sign. XXXVIII/1 – provádění stavebních prací 1864-1911. **25)** SOA Plzeň, Vs Bezdrůžice, sign. M 35 a M 36. **26)** SOA Plzeň, Vs Bezdrůžice, K 49 – popisy stavebních oprav a úprav na velkostatku Bezdrůžice 1883. **27)** Citace v pozn. 24, kart. 521. **28)** Citace v pozn. 24. **29)** Citace v pozn. 24. **30)** SOA Plzeň, ÚS Löwenstein, kart. 516, sign. XXXVII/6 – různé stavební záležitosti 1877-1908. **31)** Citace v pozn. 24, kart. 521. **32)** Citace v pozn. 23. **33)** Citace v pozn. 24. **34)** SOA Plzeň, Vs Bezdrůžice, inventář fondu. **35)** Statistický lexikon obcí v zemi České. Úřední seznam míst na základě sčítání lidu z roku 1930. Praha 1934, s. 254. **36)** Karel, T. – Krčmář, L.: Panská sídla západních Čech – Plzeňsko. České Budějovice 2006, s. 42.

Valdštejnské hrady na západní Moravě – Rokštejn, Sádek, Brtnice

Přemysl Špráchal

Valdštejnové se na Moravě výrazněji zapsali teprve na přelomu 14/15. století, kdy se Hynkovi z Valdštejna dostal do držení markraběcí hrad Rokštejn (okr. Jihlava). Kdy se tak stalo, lze pouze rámcově vymezit do let 1396-1399. Tehdy se stal Hynek z Valdštejna věřitelem moravského titulárního markraběte Prokopa, jemuž půjčil finanční obnos v sumě 1000 kop grošů pražských, a jelikož markrabě svému vyplacení nejspíš nedostal, přepsal Hynkovi právě ono sídlo. K němu si už tento Valdštejn, od něhož se datuje i počátek rodové větve zvané Brtničtí z Valdštejna, začal v posledních letech 14. století od místních drobných vládků přikupovat okolní vsi a vytvářet si tak základ vlastního dominia.

Rokštejn (Rukštejn)

Valdštejnové tak získali luxusní rezidenci, která v letech 1360-1375 prošla velkorysou přestavbou (pokračovalo-li se v širších stavebních činnostech i několik následujících let je otázkou; v osmdesátých letech proto ovšem již nebyla příliš příhodná doba). Tehdy bratr Karla IV., markrabě Jan Jindřich, razantně přebudoval starší šlechtický hrad pro panovnické potřeby. Ze starého hradu zbyla pouze hlavní čtverhranná věž o rozměrech 6,5 x 6,6 m. Ostatní bylo strženo a nově vybudováno, a jen místy navazovalo na starší základy.

Samotná věž byla o patro zvýšena a proti ní byl vystavěn nový 23 metrů dlouhý palác vytápný krby a kachlovými kamny, který byl v důsledku svého zvětšení vysunut z rámce obvodu staršího hradu více do svahu.

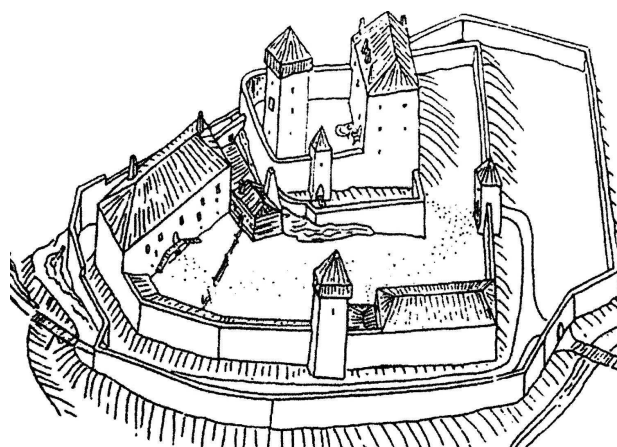
Předhradí bylo zarovnáno, starý příkop zavezen a na ploše předhradí byla vyzdvížena další nová 27 m dlouhá budova, patrně plnící funkci sídla hradního purkrabí a správy administrativy zeměpanského dominia. Celý hrad byl obehnan novou obvodovou hradbou s vestavěnou druhou hranolovou věží o hraně 6,4 metru a parkánovou zdí, takže se obvod hradu, oproti původnímu, trojnásobně zvětšil. V této podobě se Rokštejn dostal do držení Valdštejnům.

Hrad Rokštejn je považován za jeden z nejprozkoumanějších moravských hradů, přičemž archeologické práce tohoto rozsahu na středověkých památkách jsou mimořádné nejen lokálně, ale i v rámci středoevropském. V současné době je plošným archeologickým odkryvem prozkoumáno něco přes 2000 m², což činí tři čtvrtiny zkoumané plochy, a proto není divu, že historii hradu i stavebně historickému a archeologickému průzkumu byla věnována celá řada odborných publikací i diplomových prací.¹⁾

Interpretace stavebního vývoje hradu Rokštejna byla ve shodě s archeologickým výzkumem po třicet let konstantní, bez výrazných historických a stavebně chronologických změn. Až v posledních letech i vedoucí výzkumu prof. Měřínský, vlivem některých okolností, přehodnotil některá stávající fakta. Především posunul dataci celkové přestavby hradu o desetiletí nazpět, tedy už po roce 1350, a výstavbu věže horního hradu, na základě dendrochronologického výzkumu, naopak předatoval z poslední čtvrtiny 13. století na dobu po roce 1307.²⁾ Tyto závěry však nemají žádný vliv na podobu hradu, který se dostal Valdštejnům. Stejně tak jako celkem zásadní výsledky zmíněné v dendrochronologické analýze,³⁾ která mírně nabourává dosud zažitě inter-

pretovanou představu o stavebním vývoji hradu Rokštejna, navzdory odmítavému stanovisku prof. Měřínského.⁴⁾

Tím, že Rokštejn, typově inspirovaný podunajskými hrady, sloužil Lucemburkům především jako reprezentativní a správní sídlo, mu z dispozičního hlediska ubralo na jeho vojensko-obranných kvalitách, které v kombinaci s nížinnou polohou mohly být příčinou jeho dobytí a pobohření jihlavskou hotovostí koncem první třetiny 15. století. Tyto mírné nedostatky se Valdštejnům zpočátku naopak jevily výhodou, neboť snáze přístupná poloha předurčovala hrad k dalšímu potenciálnímu rozšiřování a vzhledem k připojenému zboží i ke správní úloze centra panství. Stejně tak nadřazení jeho obytných vlastností nad vojensko-strategické posloužilo k vytvoření okázalé rodové rezidence.



Rokštejn – rekonstrukce hradu pro vrcholnou dobu jeho výstavby před zánikem v husitských válkách (podle Z. Měřínského – E. Zumpfe).



Rokštejn – celkový pohled na tzv. Horní hrad od jihozápadu (foto P. Zany Komárek 2000).

To se zvláště hodilo, neboť Hynek z Valdštejna měl tři dcery a tři syny, z nichž nejstarší dcera Markéta byla již provdána za Zikmunda z Křižanova, který s nimi na hradě sídlil a nejstarší Hynkův syn Jindřich se měl stát s bratry do jisté míry nedílným dědicem. Z tohoto důvodu došlo k rozdělení prostorného hradu na dvě uzavřené části, přičemž vznikl dvojjádrový hrad (ganerbenburg),⁵⁾ i v písem-

ných pramenech uváděný jako „hrad Vrchní i Dolní Rukštejn“.⁶⁾

Když se Valdštejnům do rukou dostalo hotové reprezentativní sídlo, soustředila se jejich stavební aktivita na přestavbu hradu do podoby zmiňovaného dvojhradu, případně již jen k zefektivnění obytných funkcí. Kromě stavebních prací, vedoucích k dispozičně izolovanému jádru horního hradu od dolního, došlo i ke změně vstupu do vyvýšené části hradu. Uzavřením těchto dvou celků vznikla i potřeba výstavby nové kuchyně pro potřeby horního hradu. Palác horního hradu byl o jedno patro zvýšen a prosvětlen několika okny do nádvoří.

Naopak reprezentační prostory dolního paláce byly zmodernizovány teplovzdušným topením s topeništěm v suterénu a k jihovýchodní hradbě na nádvoří bylo postupně přistavováno sedm komor hospodářského charakteru. Stavební změny zasáhly také hradby, které vznikem střelen s dřevěným ochozem pozbyly typicky středověkého cimbuří a na horním hradě byly nejspíše i zvýšeny.⁷⁾

V této souvislosti ještě vyvstává otázka synchronizace stavební fáze na horním hradě, konkrétně jeho celkového zvýšení. Prof. Měřínský sice připouští zvýšení hradeb a paláce Valdštejny, ale nelogicky připisuje zvýšení věže již do markraběcí stavební činnosti. Správně na tuto neshodu upozorňují autoři dendrochronologického průzkumu, přestože s tendencí již celkové předvaldštejnské přestavby.⁸⁾

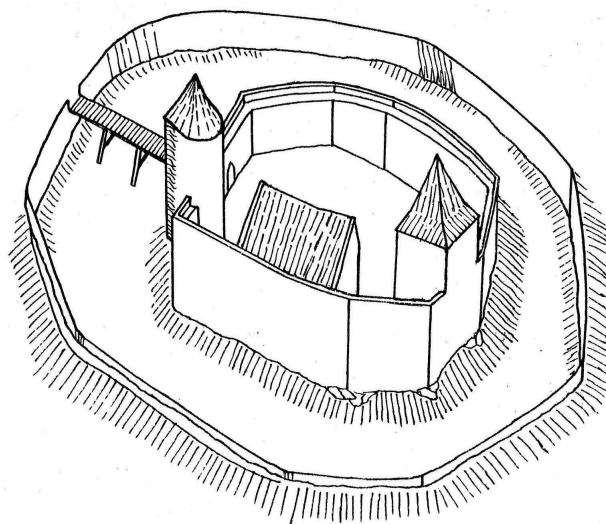
Každopádně se horní patra věže a paláce, oproti zbytku zástavby, jeví technologicky obdobné. Oproti nižším podlažím, s pevnou hrubozrnnou omítkou béžové až červenobéžové barvy, jsou mladší dostavby nejvyššího čtvrtého patra paláce a věže spojovány vápennou maltou s vápenným nedopalem, výrazně světlé až bílošedé barvy a výraznějším rohovým armováním.

Po smrti Hynka z Valdštejna (v písemných pramenech s predikátem z Rukštejna, †1402) byl hrad v nezletilosti jeho potomků ve správě poručníků. Teprve roku 1409 přebírá zodpovědnost za dědictví Hynkův nejstarší syn Jindřich.⁹⁾ Nelze vyvodit, která část hradu patřila jemu a která jeho švagru Zikmundovi z Křižanova, ale z rozboru písemných zpráv je zřejmé, že se na dědictví vlastnický spolupodílel se svým bratrem Zdeňkem, kterému byli do jisté míry nadřazení i Jindřichovi synové. Jejich sestra s nejmladším bratrem byli pravděpodobně zohledněni finančním vyplacením.

Sádek (Ungersberk)

K rokštejnskému panství bylo zároveň vlastněno také zboží sádecké s opuštěným hradem Sádkem (okr. Třebíč). Ten, po dobytí vojskem Jana Lucemburského, od roku 1312 ležel skoro jedno století v rozvalinách. Kupní smlouvy z této doby zmiňují pouze „horu Sádek“ nebo „kopec Hradiště“.

Rozsah tehdejší destrukce je otázkou, neboť hrad prošel celou řadou stavebních změn a zásadních rekonstrukcí, takže dnešní vzhled, se shodně sladěnou linií oken a stejnoměrným zarovnáním horizontů střech, již nevykazuje ani vzdálenou podobnost původního středověkého sídla. Teprve v polovině minulého století byla architektonicky rozpoznána hmota raně gotického bergfritu, který byl někdy před rokem 1730 (v důsledku požáru z roku 1694) snížen na úroveň okolních střech a ztratil se tak v hmotě východního zámeckého traktu.¹⁰⁾ Především až díky pracím Radima Vrly a Miroslava Plačka byla v posledních letech popsána



Sádek – hmotová rekonstrukce hradu pro dobu kolem roku 1400 (podle M. Plačka).

středověká hradní dislokace předcházející pozdějším zámeckým přestavbám.

Podíl destrukce vzpurného Sádku však nebyl tak zničující, jako v případě východočeského hradu Vízmburka, který byl doslova pohřben ve vlastních sutinách. Vypovídá o tom také fakt, že současně se Sádkem došlo k pokoření račického hradu, který byl záhy obnoven. Zde to spíše souviselo s finančními možnostmi vlastníka. Posléze i jeho potomci vyhledali za svá sídla raději méně nákladnější tvrze v okolí.

Podle R. Vrly je nejlépe dochovanou raně gotickou stavbou na Sádku právě torzo britové věže, dodnes zachované ve východním zámeckém křídle do výšky 18 metrů. I Valdštejnové upřednostňovali zdejší bytelnost bergfritu s přízemním vězením před možnostmi brtnického hradu. Pozdější přepatrování interiéru bergfritové věže a pozdně gotické architektonické články západního donjonu jsou však záležitosti, již se netýkající tohoto problému. Takže valdštejnská obnova hradu plně probíhala v raně gotických obrysech původní dispozice.

Podle zápisů desek zemských začal opuštěný hrad i s okolními vesnicemi skupovat už Hynek z Valdštejna. Je tedy možné, že se stavební rekonstrukcí započal již on, aby pro syna Jindřicha vybuodoval samostatnou rezidenci. Vzhledem k jeho brzkému skonu († 1402) buď se stavbou



Sádek – západní část nádvoří se schodišťovými věžemi, mezi nimiž je zazděn raně gotický donjon (foto P. Zany Komárek 2002).

nezačal, nebo ji plně nedokončil. Ovšem podle Markétných púhonů z let 1409-1412 je vidět, že její bratr Jindřich již svůj majetek aktivně využíval a je nasnadě, že i s přestavbou hradu buď začal, nebo pokračoval v jejím dokončení, bez ohledu na vyrovnání váz noucích podílů své sestry.¹¹⁾

Dokončení obnovy hradu Sádka lze tedy nejspíše přičíst až Jindřichovi z Valdštejna, což koresponduje i s vývojem predikátového označování jeho osoby. Stavba byla plně k užití již na prahu husitských válek. S jistotou však až k roku 1421, kdy Jindřich běžně uváděl Sádek namísto Rokštejna ve svém druhotném predikátu.

I v tomto případě se však jednalo o dvouvěžový hrad zeměpanského charakteru. Podle M. Plačka došlo nejpозději v 15. století k přepatrování britové věže, což už může připadnout k valdštejnským aktivitám po delším předcházejícím zpustnutí. Nejspíše jejich dílem je i vestavba vřetenového schodiště se sedlovým portálem věže. U hlavního vstupního portálu je datace ještě složitější, neboť z něho nevyplývá, zda při obnově došlo jen k jeho opravení nebo celkové výměně.

Nezodpovězenou otázkou také zůstává stavební vývoj starého paláce, na nějž upomínají jen dva výklenky po zazděných okénkách a snad i vchod do západní místnosti. Tento dvouprostorový plochostropý palác svým neorganickým zasazením působí jako by byl produktem nějaké mikrofaže, o níž M. Plaček pochybuje, že by spadala do valdštejnské obnovy hradu na počátku 15. století. Valdštejnové se však na paláci podepsali prodloužením budovy v ose po obou směrech, čímž dosáhli rozšíření obytných ploch téměř na celé severní straně obvodové hradby. Z obranných důvodů se však vyhnuli propojení paláce s oběma věžemi. Celá přístavba však byla mnohem užší, proto uprostřed z jejich dostavby vyčníval do nádvoří trakt starého paláce.¹²⁾

Byl-li by původní palác jejich dílem, získala by celá palácová stavba jednotného vzezření. Je tedy možné, že původní obytná západní věž svou kapacitou nedostačovala a tak bylo dodatečně sáhnuto k výstavbě další budovy už na začátku 14. století. Ale logickým se zdá být, že tato obytná stavba byla vystavěna až po zničení hradu, jako jediná obývání schopná, než dojde k celkové obnově sídla. Jimram z Ungersberka byl králem zanedlouho sice omilostněn

a zničený hrad mu byl navrácen, ale jeho priority už nesměřovaly k vlastnímu hradu jako spíš k prestižní funkci bze-neckého purkrabí na jihu Moravy a tak k obnově hradu před Valdštejnem už nedošlo. Správnost tvrzení však bez odborné hloubkové analýzy dosud zodpovědět nelze.

Podle R. Vrly lze k valdštejnským stavebním aktivitám na Sádce připsat ještě parkánovou hradbu kolem jádra a zděné předhradí s hranolovými baštami zbudované v důsledku nutnosti zesílení hradního opevnění na začátku 15. století za nepokojů mezi stoupenci moravských markrabat.¹³⁾ O existenci předhradí je přesvědčen i M. Plaček, méně však už o jeho podobě. Do této doby navíc přičítá i některé obezdívky příkopu.¹⁴⁾

Pokud však došlo k znatelnějšímu posílení vnějších obranných prvků, nebyly jejich příčinou markraběcí války, ale šlo spíše o pozdější válečnou vypjatost vrcholící ve válkách husitských, neboť potomstvo Hynka z Valdštejna († 1402) bylo v markraběcích válkách ještě nezletilé. P. Obšusta se domnívá, že obezdění příkopů s parkánovými baštami spadá do perštejnských stavebních úprav na konci 15. století. Za Valdštejnů však v severozápadním cípu nádvoří existovala studna o průměru dva metry, dnes již zaniklá. Též nádvoří bylo oproti dnešní úrovni o půl metru níže.¹⁵⁾

Brtnice

Stavba hradu v Brtnici (okr. Jihlava) byla de facto vynucena okolnostmi. V průběhu husitských válek Valdštejnům sloužila za sídla Rokštejn se Sádkiem. Po násilném zániku prvního z nich tuto funkci definitivně převzal Sádek. V té době se jednalo o již třetí „rokštejnskou“ generaci Valdštejnů, které bylo zapotřebí širšího rezidentního spektra, přestože bylo primárním požadavkem uspokojit dědické nároky pouze Jindřicha a Zdeňka z Valdštejna s jejich potomky. Po smrti Jindřichově († před 1436) se jednalo o podíly jeho dvou osiřelých potomků a v případě Zdeňkovi o tři syny.¹⁶⁾

Ze stížného listu z roku 1436 požadujícího zákaz stavby hradu¹⁷⁾ víme, že stavba nového sídla v Brtnici byla již v plném proudu a podle dalšího vývoje se v ní pokračovalo i nadále. Z počátku se jednalo o nenáročnou dispozici na konci ostrohu, v místech nynějšího třetího nádvoří. Odděle-



Brtnice – rekonstrukce hradu pro druhou valdštejnskou fázi výstavby kolem roku 1470 (podle Z. Měřínského – M. Plačka nakreslil J. Heřman).

na od přístupu byla šijovým příkopem. V čele stála brána s jednoduchým dvoupřstorovým palácem (24 x 9,5 m) situovaným hned vedle. Směrem dál pokračovalo nádvoří ohraničené vysokou obvodovou (1,7 m širokou) hradbou ve tvaru podkovy, která se téměř v polovině pravoúhle zalomovala do rozšíření. Jediným prvkem aktivní obrany byla severovýchodní půlválcová bašta dodnes vystupující z líce zdiva.¹⁸⁾

Zhruba v tomto stavu výstavby byl hrad poprvé do slovně zmiňovaný roku 1444 v listině vymezující dělbu rodového majetku mezi Zdeňka z Valdštejna a jeho synovce Jana (Jindřicha).¹⁹⁾ Na další etapě výstavby, tzv. druhé gotické fázi ve třetí čtvrtině 15. století, se se Zdeňkem z Valdštejna nejspíše již podíleli i jeho dva synové – Hyněk s Václavem.



Brtnice – Pohled na přední část zámku s 1. a 2. nádvořím od severozápadu (foto P. Zany Komárek 2000).

Tentokrát došlo na znatelné rozšíření obytných budov. Souběžně, se stávajícím palácem, vyrostla z vnější strany podobná, avšak nedělená budova na masívním tří a půl metrovém základu vyrovnávajícím statickou labilitu podloží, o rozměrech 17,5 x 8 metrů. Hned v závěsu byl z vnitřní strany obvodové zdi vybudován další trojdílný palácový trakt, který vyplnil prostor mezi novým stavením a polokruhovou baštou. Současně bylo ohrazeno i předhradí, jemuž vévodila čtyřpatrová obytná věž o rozměrech 13 x 11 metrů a další do skály vytesaný příkop přetínající přístupovou šíjí. Do této etapy nejspíše spadá i většina do skály zahloubených sklepů. Věž byla po požáru roku 1760 snížena a později zanikla ve hmotě zámeckého křídla.

Třetí etapa, rámcově datovaná do let 1480-1515, se týkala především dostavby některých palácových traktů a dekorativní činnosti, jak ukazují i některé architektonické články, portály, výstavba schodišť apod.

V poslední gotické fázi, zhruba v rozmezí let 1515-1535, došlo především ke zdokonalování fortifikačního systému. Tehdy vznikly dva páry zastřešených dělových bašt a stěžejní váha obrany se tak soustředila na parkánový hradební pás. Necitlivá betonová oprava bašt ovšem setřela chronologicitu stavební čitelnosti, takže dnes není zřejmé, zda byly ke staršímu parkánu dostavěny bašty nebo obojí vznikalo souběžně v jednotném plánu. Snad k ukončení této pozdně gotické přestavby patří i vybudování věže první brány. Přestože poslední gotické fáze již měly nádech renesance, završení raně renesanční přestavby lze datovat až rokem 1593.²⁰⁾

Epilog

Valdštejnové, oproti příbuzným Vartemberkům, jsou na Moravě ve větší míře zaznamenáni teprve v poslední čtvrtině 14. století. Nejvýznamnějším členem rodu je zde Jindřich Nístějka z Valdštejna, dvořan úzkého okruhu markraběte Jošta. I přes různorodost jeho pozemkových držav v průběhu dvou desítek let nemáme doloženo, že by se některý z jeho majetků pro něj stal rezidentním. Některé teorie jej sice ztotožňují s Hynkem z Rokštejna, ale dosud se jedná pouze o hypotézu, byť historiograficky velice lákavou.²¹⁾

Významnějším moravským opevněným objektem Valdštejnů se stává v podhůří Jeseníků před rokem 1401 až hrad Kolštejn Heníka Štěpanického a během husitských válek hrady bratrů Beneše a Haška z Valdštejna (Bludov, Nový Hrad-Furchtenberk, Uherský Ostroh a j.).²²⁾ Po skončení husitských válek je pak nepřehlédnutelný majetkový zisk především Heníka Židlochovického (Židlochovice, Drahotuš, Otaslavice, Holštejn, Nosislav ad.).

Do roku 1399 byl však završen odkup drobného zboží na Jihlavsku a Třebíčsku Hynkem z Valdštejna. Tyto pozemkové díly pak tvořily součástí panství hradů Rokštejn a Sádek. První z nich byla někdejší zeměpanská rezidence upravená na dvojsídlo, sloužící Hynkovi z Rokštejna a jeho zeť Zikmundovi Křižanovskému.

V té době došlo i k celkové rekonstrukci zpuštělého hradu Sádka, který se stal sídlem Hynkova nejstaršího syna Jindřicha z Valdštejna. Během husitských válek došlo ze strany jihlavského ozbrojeného patriciátu k dobytí a poboření hradu Rokštejna, který se tak stal neobyvatelným a někdy před koncem husitských válek, za dosud nejasných okolností, přišel o život i sám Jindřich. Sádek po roce 1430 za své sídlo užíval již jen jeho bratr Zdeněk, který si zároveň začal stavět nové sídlo v Brtnici, proti jehož výstavbě už roku 1436 protestují opět Jihlavští.

Brtnice tak nadobro zaujala místo po hradu Rokštejnu, ale Zdeněk z Valdštejna ještě někdy ve 40. až 50. letech přistoupil k nouzovému zajištění hradebního opevnění a drobným opevňovacím pracím v podobě valu a palisády pod horním hradem. Pod dolní věží pak byla v severovýchodním nároží zprovozněna zděná budova a hrad tak v 50. letech zachází záchvěv krátkodobého znovuoživení, kdy se zde i datují některé listiny.²³⁾

Ovšem od roku 1444 bylo brtnické panství s hradem v městě a Rokštejnem dědičně zapsáno Zdeňkovi z Valdštejna a panství s hradem Sádkiem Janovi z Valdštejna, synu Jindřichovu, který se i přes drobné soudní pře, podílně spolčil na hradě s Janem z Hradce.

Nejmladší bratr Zdeňka a Jindřicha, Heník Židlochovický, s těmito majetky neměl právně co do činění, byť v politických souvislostech s bratry kontakt udržoval. Na čas se mu do držení dostal i hrad Kolštejn, který zpočátku patřil příbuznému Heníku Štěpanickému, který se bratrům, po smrti jejich otce, na několik let stal společným opatrovníkem.²⁴⁾

Za doplnění některých materiálů děkuji Pavlu Zanymu Komárkovi.

Poznámky: 1) Za základní literaturu s bohatým poznámkovým aparátem a bibliografií lze ze souhrnných prací uvést: Kolektiv autorů: Dějiny Brtnice a připojených obcí. Brno 1988. Měřínský, Z. – Plaček, M.: Rokštejn – středověký hrad na Jihlavsku (jeho dějiny, stavební vývoj a výsledky archeologického výzkumu 1981-1989). Brno-

Brtnice 1989. Měřínský, Z.: Hrad Rokštejn – Dějiny, stavební vývoj a výsledky čtvrtstoletí archeologického výzkumu 1981-2006. Brtnice 2007. Z diplomových prací především více než pětisetstránkovou disertační práci Mazáčkové, J.: Militária z hradu Rokštejna v širším středoevropském kontextu. FF MU Ústav archeologie a muzeologie, Brno 2012. **2)** Měřínský, Z.: Hrad Rokštejn – Výsledky archeologického výzkumu 1981-2010 a jeho další perspektivy, *Archaeologia historica* 36-1/2011, s. 39. **3)** Šabatová, L. – Soukup, M. – Kyncl, T.: Nové poznatky z průzkumů hradu Rokštejn. In: *Dějiny staveb 2009. Plzeň 2010*, s. 193-209. **4)** Citace v pozn. 2, s. 41, pozn. 1. Autoři dendrochronologické studie analyzovali celkem šest datovatelných vzorků jedlového dřeva z hradní zástavby obou paláců a věže horního hradu, přičemž jejich vyhodnocení posunuje dataci obou paláců už do průběhu 30. let 14. století. Jinými slovy – stavbu lze v jisté míře připsat buď ještě šlechtickému rodu Střížovců nebo tehdy ještě markraběti Karlovi, což v důsledku vyžaduje přehodnocení vlastnických vztahů i dílčí změny ve stavebně historické chronologii. Ať bude konečný odborný závěr jakýkoli, vzhledem k pečlivému seznámení autorů studie s výsledky všech dostupných zpráv z výzkumů a následnému konstruktivnímu vyhodnocení (nejen z pohledu jejich oboru, ale i detailů stavebně historických; srovnej citaci v pozn. 3, s. 204-208) nelze jejich článek přejít pouze odměřenou odpovědí prof. Měřínského a nezbude tedy než vyčkat stejně konstruktivní odpovědi. **5)** Srovnej: Soukup, M.: Ganerbenburg a rozdělené hrady (O jednom sporném hradním „typu“). *Archeologické rozhledy* 57/2005, s. 580-585. Navíc S. Vohryzek se nezávisle na dendrochronologických výsledcích shodně s autory domnívá, že Střížovci o hrad částečně přišli již po roce 1339 a k rozdělení hradu došlo ještě před Valdštejnou. Vohryzek, S.: Střížovci v 2. polovině 14. století. *Archeologické výzkumy na Vysočině* 3/2012, s. 67-72. **6)** Kalousek, J. (ed.): *Archiv český IX*. Praha 1889, s. 273, č. 32. **7)** Stavebně historický vývoj hradu byl důsledně rozebrán ve stejnojmenné kapitole zmiňované publikace Měřínského, Z.:

Hrad Rokštejn. Brtnice 2007, s. 57-85. Srovnej i třetí valdštejnskou fázi stavební činnosti v citaci pozn. 2, s. 43. **8)** Srovnej citaci v pozn. 3, s. 207. **9)** Polemice ohledně osoby Hynka z Valdštejna na Rokštejně, včetně upřesnění data jeho úmrtí, je věnována část článku Špráchala, P.: Problematika genealogického zařazení několika Heníků z Valdštejna kolem roku 1400. *Z Českého ráje a Podkrkonoší* 25/2012, s. 22-24. **10)** Svoboda, K.: Hrad Brumov – jeho stavební vývoj a význam v dějinách naší hradní architektury. *Naše Valašsko XI/1948*, č. 3-4, s. 118; Bartušek, A.: Nově zjištěná raně gotická věž na hradě Sádka. *Umění II/1954*, s. 161-162. **11)** Brandl, V. (ed.): *Libri Citationum et Sententiarum II*. Brno 1873, s. 181, č. 753-754; s. 285, č. 1205-1206. **12)** Plaček, M.: Identifikace středověkého jádra hradu Sádka a jeho vývoj, *Průzkumy památek I/2000*, s. 40-41. **13)** Vrla, R.: Hrad Sádek (Ungersberk). *Naším krajem* 6/1994, s. 4-5. K rozboru raně gotické věže též: Vrla, R.: Hrad Ungersberk před rokem 1312. *Castellologica Bohemica* 5/1996, s. 129-134. **14)** Osobní korespondence s M. Plačkem z roku 2011. Též Plaček, M.: *Ilustrovaná encyklopedie moravských hradů, hrádků a tvrzí*. Praha 2001, s. 564. **15)** Obšusta, P.: Historie hradu Ungersberg neboli Sádek na Třebíčsku. *Vlastivědný věstník moravský* 1/2008, s. 73-76. **16)** Srovnej diagram citace v pozn. 9, s. 42. **17)** Třetí citace v pozn. 1, s. 55. **18)** Plaček, M.: Hrady v povodí Jihlavy a Rokytne. *Vlastivědný věstník moravský* 43/1991, s. 155-156; Samek, B.: *Umělecké památky Moravy a Slezska I*. Praha 1994, s. 256. **19)** Citace v pozn. 6. **20)** Citace v pozn. 14, s. 128-129; Nejedlý, V.: *Uměleko-historické památky Brtnice*. In: *Dějiny Brtnice a připojených obcí*. Brno 1988, s. 369-371; Vodáková, M.: *Perspektivy zámku v Brtnici*. Diplomová práce, FF MU. Brno 2013, s. 9-11. **21)** Špráchal, P.: Jindřich Nístějka z Valdštejna – oblíbenec markraběte Jošta. *Z Českého ráje a Podkrkonoší* 22/2009, s. 21-43. **22)** Špráchal, P. – Vojkovský, R.: Kolštejn – zámek v Branné severně od Šumperka. *Dobrá* 2004, s. 13-20. **23)** Citace v pozn. 2 a třetí citace v pozn. 1, s. 124. **24)** Srovnej citaci v pozn. 9, s. 22-35.

Tvrz v Heralticích

Zdeněk Fišera

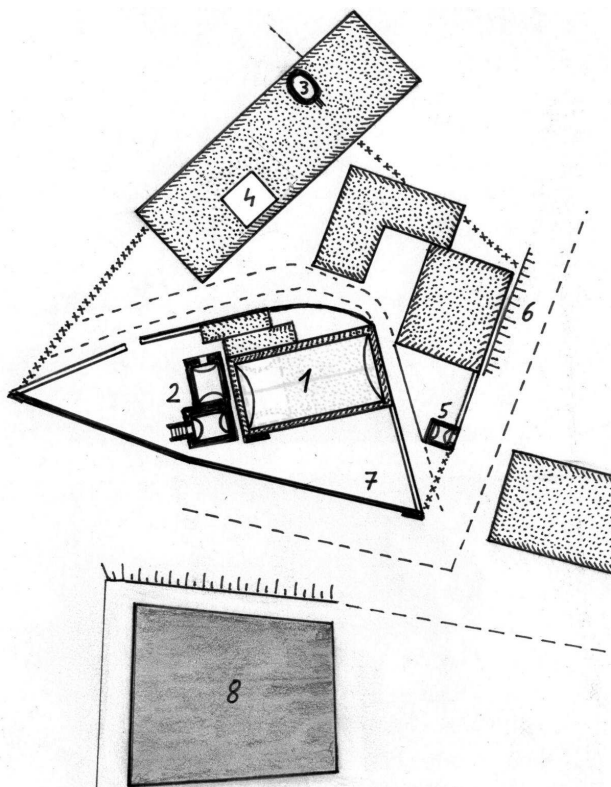
Do počtu značného množství středověkých tvrzí, které se do dnešní doby nedochovaly, avšak jejich zbytky jsou posud zřetelné, patří také tvrz v Heralticích (okr. Třebíč).

Středověká vesnice Heraltice se poprvé připomíná v roce 1256, kdy byla v držení zdejších zemanů, pšicích se po Heralticích.¹⁾ Jejich erbem byly tři pruhy stříbrného cimbuří v červeném poli, podobné horní části znaku dnešních Heraltic. Erb je nápadně podobný znaku pánů z Cimburka.²⁾ Prvním doloženým zemanem byl Radoslav, který byl v letech 1256-1277 purkrabím ve Znojmě. Po něm je doložen v roce 1279 Stoh.³⁾ V průběhu 14. století se rozrodem rodu a tím i jeho chudnutím Heraltice majetkově rozpadly na více samostatných dílů. Dva díly se roku 1366 dostaly lénem do majetku zemanů Hechtů z Rosic. Majetková rozdrobenost měla však nejspíše svůj kladný výsledek. Původní osada se rozrostla, takže v roce 1379 je již nazývána dokonce městečkem. Zemanská tvrz je poprvé doložena v roce 1366, posléze se stala zeměpanským lénem a střídali se její držitelé, k nim patřili v roce 1390 Hechtové z Rosic a pak vladykové z Miličina.⁴⁾

Synem Jana z Heraltic a Anny či Geruše z Oponěšic byl Smil, který se narodil patrně v sedmdesátých letech 14. století. Do historie vstoupil jako jeden z přívrženců mladšího moravského markraběte Prokopa. Roku 1401 se účastnil loupeživého nájezdu do okolí Sedlčan a patřil k blízkým druhům proslulého Jana Sokola z Lamberka. Byl nejen jeho spojencem, ale i hejtmanem na tvrzí Hobzí,⁵⁾ kterou Sokol dobyl. K jejich společným nepřátelům patřili také páni z Hradce. K opěrným bodům pro nájezdy byla pro Sokola i tvrz v Heralticích, podobně jako další tvrz Stránecká Zhoř, obsazená již v roce 1399.⁶⁾

V roce 1407 byla heraltická tvrz obležena vojskem Oldřicha z Hradce, podle všeho však dobyta nebyla. Údaj pochází z žaloby Anny z Ratibořic právě na Oldřicha z Hradce. Zdrojem je edice Půhony Brněnské (1406-1415), knihy půhonné a nálezové, kniha II.⁷⁾

Roku 1415 vyvrcholil Smilův spor s držitelem jiné části Heraltic Joštem z Rosic, kdy mu jeho část tvrže zbořil. Smil je doložen i v následujících letech, a to až do roku 1419. Smilovými syny byl Oldřich a Vilém, příslušníci rodu



Heraltice, situační plánec současného stavu bývalé tvrze. 1 – stavení čp. 55, pod celou plochou zazděný velký valeně klenutý sklep. 2 – dva menší valeně klenuté sklípky západně při čp. 55. 3 – baštovitá stavba v severovýchodní části bývalého vrchnostenského domu čp. 1. 4 – čtyřhranná prostora ve střední části bývalého vrchnostenského domu čp. 1. 5 – malý valeně klenutý sklípek. 6 – vnitřní hrana zaniklého čelního příkopu při čp. 59. 7 – jižní obvodová zeď, údajně středověká hradba. 8 – vodní nádrž, původní rybník mezi tvrzí a kostelem.

se stali přívrženci husitství. Josef Pekař připomíná v době markrabských válek další členy tamní bojové družiny, a to bratry Artliba, Bohunka a Jana Tlučsvěta, kteří byli nejspíše Smilovi blízcí příbuzní, bratrance či strýcové, v popravcích knihách vedení jako členové „tovaryšstva“. Za Smilova příbuzného pak lze bezpečně považovat také Matěje z Heraltic, který byl v blízkém, snad příbuzenském vztahu právě k Janu Sokolovi z Lamberka. Podle historika Josefa Pekaře je snad totožný s Matějem vůdcem, hlavou lapkovského tovaryšstva, pod kterým působil mladý Jan Žižka z Trocnova.⁸⁾

Za husitských válek byla tvrz nejspíše poškozena. Roku 1447 došlo na díle Hechtů k její přestavbě, kterou ovšem podnikl Oldřich z Heraltic. Ještě v roce 1464 došlo k další stavební činnosti. Za česko-uherských válek byly Heraltice v roce 1468 zcela zničeny uherským vojskem a jako městečko přestaly vlastně existovat.⁹⁾ Ovšem není jisté, do jaké míry se to dotklo vlastní tvrze. Na konci 15. století jsou doloženy majetkové spory držitelů tvrze, ukončené zcela až v roce 1505. Oldřich Mládenec z Milíčína svůj díl tvrze prodal brtnickým Valdštejnům. Již roku 1522 získali druhý díl, nejspíše jako odúmrt' po Janovi III. z Heraltic. Byl posledním žijícím členem tohoto rodu. Tvrz potom ztratila význam šlechtického sídla, stala se součástí panského dvora a po třicetileté válce se počala měnit ve zříceninu. Na její západní straně byl vystavěn barokní vrchnostenský dům. Až v roce 1790 došlo k rozbořen stojících

částí tvrze,¹⁰⁾ přesto její zbytky do dnešní doby zcela nezaknily. Terénní průzkum autora tohoto článku přinesl některé nové poznatky. Po stavební stránce objektu nejvíce pozornosti posud věnovala dvojice Vladimír Nekuda a Josef Unger¹¹⁾ a potom Miroslav Plaček.¹²⁾ Historií majitelů Heraltic se oproti tomu nejvíce zabíralo dílo Vlastivědy moravské.¹³⁾

Heraltickou tvrz podle výše uvedené zprávy o obléhání, lze považovat za velmi dobře chráněnou obrannou stavbu, bezpečně využívající vodní opevnění. Dvojice rozdílných majitelů ukazuje na dvě obytná jádra tvrze. Z toho plyne, že se tato tvrz přibližovala nevelkému středověkému hradu. S venkovním opevněním se rozloha tvrze pohybovala v rozměrech kolem 60 x 70 metrů. Podle terénního průzkumu plocha uvnitř opevnění nepřesahovala svými rozměry 45 x 40 metru.

Tvrz existovala západně od dnešního heraltického kostela. Zaujala nevýraznou ostrožnu, patrnou dodnes na severozápadní straně zvyšujícím se terénem. Od východu a jihu byla chráněna vodním opevněním. Jeho pozůstatkem je také bývalý rybníček na východní straně tvrzíště směrem ke kostelu. Nejpřístupnější byla tvrz na severovýchodě, kde musela být chráněna hlubokým příkopem, patrným pouze v severní části východní strany vnitřní hranou, na které dnes stojí stavení čp. 59. Terénní průzkum místa dokládá některé nesporné stavební relikty, jen částečně naznačující původní podobu tvrze. Tvrz musíme dělit na vnitřní jádro či spíše dvě jádra, a na zemní opevnění s příkopem a valem.



Heraltice. Jedna z valeně klenutých prostor při čp. 55.



Heraltice. Vstup do druhého valeně klenutého prostoru při čp. 55.



Heraltice. Čelní zeď na západní straně tvrze.

Na východní straně bývalé tvrze prochází obecní ulice, ohraničená na venkovní straně zmiňovanou vodní nádrží. Původní rybníček v době existence tvrze měl bezpečy charakter vodního příkopu. Na této straně areálu se tyčí tarasová zeď zcela viditelně rozdílného stáří. Podle místní tradice jde o původní obvodovou hradbu tvrze. Výška této kamenné zdi dosahuje kolem tří metrů.

Jižní strana areálu je čitelná pouze ve své východnější polovině s pokračující zdí od východní strany, zalamující se jako její pokračování. Východní a jihovýchodní zeď sousedící s domem čp. 55 ohraničuje prostor se dvěma posud zachovalými sklepními prostorami s valenými klenbami. Menší prostora je přístupná od jihu, valená klenba se zatačí od západu k východu. Větší západnější sklep je přístupný od západní strany s klenbovými náběhy na severní a jižní straně. Klenby jsou evidentně gotické, bez výsečí. Zde se má nacházet ukrytá podzemní studna, tvořící někdejší zdroj vody tvrze. Třetí největší sklep je situován severněji přímo pod stavením čp. 55, má být rovněž valeně klenutý, avšak je dnes jako soukromý majetek nepřístupný. Tyto prostory naznačují, že zde stávala hlavní obytná stavba celé tvrze. Druhé obytné jádro lze hledat patrně severovýchodním směrem.

Západní strana tvrze dnes tvoří část základů stavení čp. 1. Tato podélná budova situovaná od jihovýchodu k severozápadu nejspíše obsahuje zbytek původní obvodové hradby tvrze. K jejímu vzniku došlo v 18. století a tvořila severozápadní stranu panského hospodářského dvora. Uprostřed jihovýchodní poloviny domu je zachován valeně

klenutý sklípek, patrně středověkého stáří. Navíc v jeho přízemní části je na severozápadě zachována jako součást místního hasičského muzea hmota oválné bašty či drobné věže, nejspíše tvořící nároží obranného areálu.

Severní strana tvrziště je charakteristická venkovní zdí čp. 59, vzbuzující dojem, že stojí na venkovní ohradní zdi tvrze a mírný svah tvoří jak již výše uvedeno náznak příkopu. Mírně zvedající se návrší k severu bezpečně vyžadovalo na této straně vznik hlubokého příkopu a patrně venkovního valu, po čemž jsou zřetelné pouze skromné stopy.

Severovýchodní roh tvrze, kde začíná již uvedená zeď v podobě tarasu, tvoří malý valeně klenutý přízemní sklípek, se vstupem od severní strany. Vstup do něj od příkopu hovoří o jeho novodobém vzniku, ale vlastní zdivo v návaznosti na zeď je bezpečně zbytkem nárožní věže či bašty¹⁴⁾

Otázkou zůstává případné zapojení kostela sv. Jiljí do obranného systému tvrze. Kostel se nachází na východ od tvrze, od které jej dodnes oddělen pouze bývalým menším rybníkem. Kostel vznikl ve 14. století a poprvé je doložen v roce 1379.¹⁵⁾ Nelze vyloučit, že tento kostel patřil do řady tak zvaných opevněných kostelů.¹⁶⁾

Poznámky: **1)** Samek, B.: Umělecké památky Moravy a Slezska I. Praha 1994, s. 473-474. **2)** Halada, J.: Lexikon české šlechty 1. Praha 1992, s. 31-32; Pilnáček, J.: Staromoravští rodové. Vídeň 1930, s. 15. **3)** Kuča, K.: Města a městečka v Čechách, na Moravě a ve Slezsku II. Praha 2000, s. 62-63. **4)** Hosák, L. a kol. 1981: Hradby, zámky a tvrze v Čechách, na Moravě a ve Slezsku I. – jižní Morava. Praha 1981, s. 100. **5)** Štěpán, V.: Moravský markrabí Jošt (1354-1911). Brno 2002, s. 507. **6)** Citace v pozn. 5, s. 472. **7)** Ciešlak, L.: 750 let od první písemné zmínky o Heralticích. Třebíč 2006, s. 8. **8)** Pekař, J.: Žižka a jeho doba. Praha 1992, s. II/217. **9)** Kuča, K.: Města a městečka v Čechách, na Morava ve Slezsku II. Praha 2000. **10)** Plaček, M.: Ilustrovaná encyklopedie moravských hradů, hrádků a tvrzí. Praha 2001, s. 217-218. **11)** Nekuda, V. – Unger, J.: Hrádky a tvrze na Moravě. Brno 1981, s. 121. **12)** Citace v pozn. 10. **13)** Dvorský, F.: Třebíčský okres. Vlastivěda moravská. Brno 1906. s. 239-245. **14)** Osobní archiv autora článku. **15)** Hosák, L. – Šrámek, R.: Místní jména na Moravě a ve Slezsku I. Praha 1970, s. 249. **16)** Fišera, Z.: Rukopis o opevněných kostelech 2010-2013, osobní archiv autora.

Drobnosti, dodatky, opravy, informace, zajímavosti, ohlasy

Další vyobrazení Ejpovického hrádku neboli Hrádku nad Klabavou

Marcela Kalašová

V posledním čísle Hlázky (č. 4/2013) vyšel článek Nejstarší vyobrazení Ejpovického hrádku z pera Petra Rožmberského, zabývající se ikonografickými prameny k dějinám Ejpovického hrádku, v literatuře též nazývaného Hrádek nad Klabavou. Autor zde mj. porovnává vyobrazení hrádku od Františka Alexandra Hebera z roku 1844 a Karla Liebschera z počátku 20. století s drobnou kresbičkou téhož objektu, nacházející se na mapě rokycanského okolí z 18. století. Souhlasím s autorem, že tato kresba je nejstarším dochovaným a zároveň známým vyobrazením Ejpovického hrádku. Ovšem druhá nejstarší známá kresba hrádku a zároveň i první slovní popis (i když velmi skromný) nejsou od F. A. Hebera, ale od Karla Krameria.

Karel Kramerius (1797-1874), syn nakladatele Václava Matěje Krameria a budoucí gymnaziální profesor, se v roce 1814 vydal se svým přítelem Karlem Michelem do okolí Plzně s cílem navštívit a prozkoumat místní zříceniny hradů. O své cestě si vedl deník,



Hrádek podle K. Krameria (originál archiválíe je uložen v Památníku národního písemnictví – literární archiv).

který nazval prostě „Tagebuch“ s podtitulem „Enthält die letzten Monate in der Syntax und die Beschreibung der Reise nach der Kreisstadt Pilsen, Radnic und Kačerov“.¹⁾ Na foliu 17v si v němčině poznamenal: „Posílání jsme kráčeli dále a po půlhodině jsme dorazili do vsi Klabava neboli Dolejší Hut' s 41 čísly a kaplí Navštívení Panny Marie. K vidění tu byly nějaké zdi, zdálo se, že je to pozůstatek nějaké staré věže. Zde je její vyobrazení od jihu.“ Následuje vyobrazení objektu (viz obr.).

Ačkoliv Kramerius uvádí směr pohledu od jihu, jedná se, stejně jako v případě Heberově i Liebscherově, spíše o pohled z jihozápadu. Kresba je to neumělá, zachycující opět v levé části vrch Vršíček s poutním kostelem Navštívení Panny Marie a v pravé pozůstatky hrádku. Severní zdivo, které se mělo zřítit o přibližně deset let později, není na kresbě bohužel patrné. Otvory po lešení, které zachytil Heber, jsou zobrazeny velmi nepřesně. Taktéž zaoblené rohy věžového objektu jsou nepřirozeně zkosené. V souladu s Heberovým vyobrazením Kramerius zachycuje hlubokou prasklinu v západním zdivu. Prasklina v jižním zdivu není z kresby patrná. Pouze náznakově Kramerius zachytil severní údolí říčky Klabavy, jenž bylo součástí opevnění hrádku.

Na závěr lze vyslovit domněnku, že vyobrazení z počátku 19. století, o němž se zmiňuje publikace o hradech nakladatelství Svoboda,²⁾ by mohlo být dílem Karla Krameria.

Poznámky: 1) Uložen v Literárním archivu Památníku národního písemnictví, fond Kramerius Karel, bez inv. č. Edice tohoto deníku a dvou dalších z let 1815 a 1818 viz Kalašová, M. (ed.): Karel Kramerius, Putování po českých hradech (1814-1818). Praha 2010. 2) Bělohávek, M. a kol.: Hradý, zámky a tvrze v Čechách, na Moravě a ve Slezsku IV. Praha 1985, s. 71.

Už jste četli...?

Památky středních Čech. Časopis Národního památkového ústavu územního odborného pracoviště středních Čech v Praze 27/2013, č. 1. Formát A4, křída, barevné/černobílé obrázky, 72 stran, doporučená cena 60 Kč. Distribuce: tel. 274008285, e-mail: martinkova@stc.npu.cz. Z obsahu: D. Primusová – J. Žižka: Z oprav památek na Benešovsku, s. 12-22 (zámky v Libouni, v Třebešicích, v Jablonné n. Vlt.); L. Gottfried: Sto let hledání „ducha Karlštejna“, s. 23-24; N. Kubí: Průvodce po hradních expozicích na Karlštejně. Připomenutí památných exponátů v hradních prostorách do roku 1945, s. 25-32; B. Štorm: Úpravy Císařského paláce na Karlštejně, s. 33-43; M. Jančo: Příběh prezentace tzv. ložnice Karla IV na Karlštejně (1898-1960), s. 44-51; M. Jančo: Zpráva o prohlídce hradu Karlštejna pracovníky památkové péče v roce 1959, s. 52-59; V. Dolínek: Lovecké pistole – doklady ze sbírek zámku Mnichovo Hradiště, s. 68-70.

P. Rožmberský – V. Chmelíř – J. Anderle: **Hrad Frumštejn a zámek Hunčice.** Edice Zapomenuté hrady, tvrze a místa č. 45. Plzeň 2013. Brožura shrnuje poznatky o hradu Frumštejnu a informuje o nově zjištěných podstatných zbytcích (přízemí) hunčického zámku. Formát A5, 44 stran, barevná a černobílá vyobrazení, cena nedosahuje ceny krabičky cigaret. Publikaci je možné objednat na adrese vydavatelství: Ing. Petr Mikota, U Bachmače 10, 326 00 Plzeň, e-mail pmikota@post.cz.

Ve Vlastivědném sborníku – čtvrtletníku pro regionální dějiny severního Plzeňska XXIII/2013 č. 4 na s. 15-22 vychází příspěvek P. Rožmberského: **Zaniklá ves, tvrz, náprava, mlýn, rybník, dvůr, hájovna a rybník Janov.** Vydává Muzeum a galerie severního Plzeňska v Mariánské Týnici, 331 41 Kralovice, tel. 373396410, e-mail: info@marianskatynice.cz.

Z. Fišera: **Loupeživí rytíři a zemští škůdci Království českého a jejich sídla.** Vázaná kniha 16,8 x 24,5 cm, 248 stran, vydaná nakladatelstvím Agentura Pankrác roku 2013. Cena 399 Kč. Anotace a slevy na <http://www.kosmas.cz/knihy/189295/loupeživi-rytiri-a-zemsti-skudci-kralovstvi-ceskeho-a-jejich-sidla/#titul-info>; <http://www.kosmas.cz/nakladatelstvi/5243/agentura-pankrac/>.

Redakce

Z hradů, zámků a tvrzí

Hrad Prostiboř/Kopec (okr. Tachov) byl mnoho desítek let beze střeš a krovů. Jeho návštěva dne 11. září 2013 přinesla zjištění, že všechna jeho křídla již mají novou střechu.

V. Chmelíř



Zprávy z klubu Rada

Kontaktní adresa: KAS, Kopeckého sady 2, 301 36 Plzeň. Tel. 604261000, e-mail: rozember@kar.zcu.cz. Internetové stránky: http://www.klub_augusta_sedlacka.cz.

Pokladníci některých poboček opět včas nezaslali seznamy se jmény členů platících desítek za rok 2013, seznam předplatitelů Hlásky na rok 2014, natož příslušné peníze na číslo účtu Rady 236531078/0300. **Je nutné, aby to učinili co nejdříve;** dokud nezaplatí, nebude jim moci být zaslána „nepředplacená“ Hláska. Vyzýváme funkcionáře k včasnému zaslání, aby tyto zprávy mohly být otištěny v jarním čísle Hlásky. Zprávy je možné zasílat na výše uvedenou el. adresu.

Nejpozději **do 10. března** je třeba zaslat Radě **Zprávy o činnosti a Zprávy o hospodaření poboček za rok 2013.** Seznamy i zprávy je možné zasílat na výše uvedenou el. adresu.

Konference Dějiny staveb 2014 se opět koná na zámku v Nečtiněch ve dnech **21. - 23. 4.** Členové KASu, kteří měli příspěvek na minulou konferenci a kterým účast nehradí zaměstnavatel, a též studenti denního studia, kteří zde představí alespoň poster, jsou osvobozeni od konferenčního poplatku. Přihlášky na adresu pmikota@post.cz zaslejte na adresu P. Mikota, U Bachmače 10, 326 00 Plzeň. Podrobnosti na www.evida.cz/shp.

Redakce Hlásky přeje čtenářům a hlavně autorům Hlásky v novém roce především hodně zdraví a inspirace. Děkuje těm, kteří svými příspěvky drží Hlásku nad vodou. Každý ze členů klubu, kdo přispěje do Hlásky (článek nebo informace v rubrikách Už jste četli a Z hradů, zámků a tvrzí), bude mít příští ročník Hlásky zdarma – nyní již ušetří 80 korun. Znovu vyzýváme, aby jste psali; **bez Vašich příspěvků by Hláska nemohla vycházet.**

Pobočka Plzeň

Kontaktní adresa: KAS, Kopeckého sady 2, 301 36 Plzeň. Tel. 604261000, e-mail: rozember@kar.zcu.cz.

Podzimní říjnová autovycházka, kterou připravili O. Slabý a P. Rožmberský, mířila na Krivoklátsko a Rakovnicko. Při výjezdu z Plzně vládla mlha, ve vyšších polohách však byl nádherný slunečný den. 14 lidí ve 4 autech navštívilo jako první lokalitu kostel a zaniklé proboštvství na Velízi. Proradnými Vršovci tu byl kdysi dávno zneuctěn Přemyslovec Jaromír, později tu vzniklo proboštvství benediktýnů z kláštera na ostrově u Davle. Husitské války nepřežilo (požůstatky), avšak přežíval kostel. Románské jsou dvě věže v čele, dolní části lodi a závěr. Věže byly později stavebně propojeny a zastřešeny jednou střechou, takže dnes působí dojmem mohutného vysokého stavení. Vnitřní prohlídku umožnil pan Král z Kublova, který nás v mrazivém interiéru obšťastnil



Proboštství Kublov, spojené románské věže kostela.



Valy a příkopů hradu Hlavačova.

dlouhou přednáškou. Na řadě byl hrad/zámek Nižbor. Je celý nově stavebně upravený a účastníky vycházky moc neoslovil. Ze zámku Dřevíč jsme zpoza plotu na konci aleje zahlédli jen nároží. Cedula s upozorněním, že jde o nepřístupný soukromý majetek, nás odradily od setkání s panem knížetem. Alespoň zde vzniklo hromadné foto. Křivoklát byl reprezentativním hradem českých panovníků a je opravdu na co se dívat. Část z nás si prohlédla jen nádvoří a věž Huderku, část zaplatila vstupné do vnitřních prostor hradu. Z Huderky byly patrné pozůstatky Manského domu, kde zvěčnilý dr. Durdík učinil závažné objevy. Z vyhlídek v okolí hradu byly na Křivoklát nádherné pohledy. Rakovník je krásné město s mnoha historickými památkami – městskými branami, kostelem, a lapidáriem před muzeem. Také došlo na občerstvení v restauraci. Tajemný hrad Hlavačov vyžadoval výstup do kopce, ale stál za to. Rozlehlý hradní areál, o němž se nedochovaly žádné písemné zprávy, je obehnan mohutnými příkopy a násy. Barokní zámek v Olešné, skrývající v jednom křídle pozůstatky renesanční tvrze, se nalézá v zanedbané zahradě, kde se proháněly děti, které nás pozvaly na prohlídku. Objekt před několika týdny koupili jejich rodiče a pustili se do oprav. V zámku dříve sídlila Strojní a traktorová stanice, ale byl patrně delší čas opuštěn, neboť na některých místech patra se ve stropě objevily propadliny. V jedné místnosti se vzácně dochovaly malby na stěnách, znázorňující zámek a jeho

okolí v dobách jeho největší slávy. Noví majitelé mají s objektem velké plány a již v listopadu jej chtějí otevřít pro veřejnost. Ještě jsme stačili obhlédnout zámek v Kolečovicích (domov důchodců) a tvrziště na ostrově v rybníce (přístupné šj) v Pšovkách, s jakými-mi upravovanými pozůstatky podsklepeného objektu, a zamířili k Plzni.

V říjnu předvedl M. Novobilský na klubové schůzce virtuální rekonstruktivní model zaniklého nepomuckého kláštera, vytvořeného podle stavebních pozůstatků, archeologických nálezů zdív a analogií. Na listopadové schůzce mluvil P. Mikota o tyrolských klauzách. Přítomní se dozvěděli podrobnosti o fortifikacích uzavírajících úzká alpská údolí za účelem placení cla. V prosinci se přítomní poučili i pobavili při někdy až fantastických návrzích středověkých palných zbraních a obléhacích zařízeních, které předvedl M. Novobilský. Děkujeme.

Podzemní „velká“ přednáška F. Prekopa na půdě univerzity podala podrobné informace jak o starších, tak o posledním archeologickém výzkumu (vyvolaném stavbou kanalizace) hradu v Libé (Liebstein) na Chebsku. Mimo jiné bylo zjištěno zdív probíhající pod hradním bergfritem a objeven kamenný most. Přednášky se účastnilo pouhých 21 lidí.

Další, již téměř jarní přednáška na univerzitní půdě (v zasedačce FF ZČU v Sedláčkově ul. 15, 2. patro, od 17. hodin) se bude konat ve **středu 19. února 2014**. Dr. František Gabriel bude přednášet na téma Lipí a Lipá, hrad a město.

Další informace od poboček redakce do uzávěrky tohoto čísla neobdržela.

Kontakty na ostatní pobočky:

Pobočka Brno

Kontaktní adresa: Ing. Pavel Švehla, Ondráčkova 3, 628 00 Brno-Líšeň, e-mail: svehla.pavel@volny.cz.; Mgr. Bc. Josef Jan Kovář, e-mail: josef.kovar@seznam.cz.

Pobočka Praha

Kontaktní adresa: KAS Pobočka Praha, PhDr. Jiří Úlovec, Tř. Milady Horákové 133, 166 21 Praha 6 – Dejvice, e-mail: juliovec@mvcz.cz.

Pobočka Hradec Králové

Kontaktní adresa: Ing. Jiří Slavík, Nerudova 1210, 517 41 Kostelec n. Orlicí, e-mail: slavik@josefov.npu.cz, jaroslav_cerny@centrum.cz.

Pobočka Zlín

Kontaktní adresa: KAS pobočka Zlín, MUDr. Jiří Hoza, Česká 4760, 760 05 Zlín. Tel. 737177346. E-mail: jihoz@post.cz. Internetové stránky pobočky: <http://www.kaszlin.estrany.cz/>.

Pobočka Humpolec

Kontaktní adresa: KAS, pobočka Humpolec, Hradská 818, 396 01 Humpolec, E-mail: kocmani.hu@seznam.cz, frantisek.kocman@mesto-humpolec.cz, tel: 777347511. Internetové stránky pobočky: <http://www.hrad-orlik.cz>.

Uzávěrka dalšího čísla: 10. 3. 2014 (vyjde v první dubnové dekádě 2014)

HLÁSKA, zpravodaj Klubu Augusta Sedláčka. ISSN 1212-4974.

Vychází čtvrtletně. Toto číslo vyšlo v 1. lednové dekádě 2014.

Šéfredaktor Petr Rožmberský (rozomber@kar.zcu.cz.), technický redaktor ing. Petr Mikota (pmikota@post.cz), redaktor pro internet Milan Novobilský (klub_augusta_sedlacka@centrum.cz.).

Adresa redakce: Klub Augusta Sedláčka, Kopeckého sady 2, 301 56 Plzeň.

Vydává Klub Augusta Sedláčka Registrováno pod značkou OK UmP 23/1991. 360 výtisků.