

Marginálie ke stavebnímu vývoji a podobě hradu Lipnice

Jiří Slavík

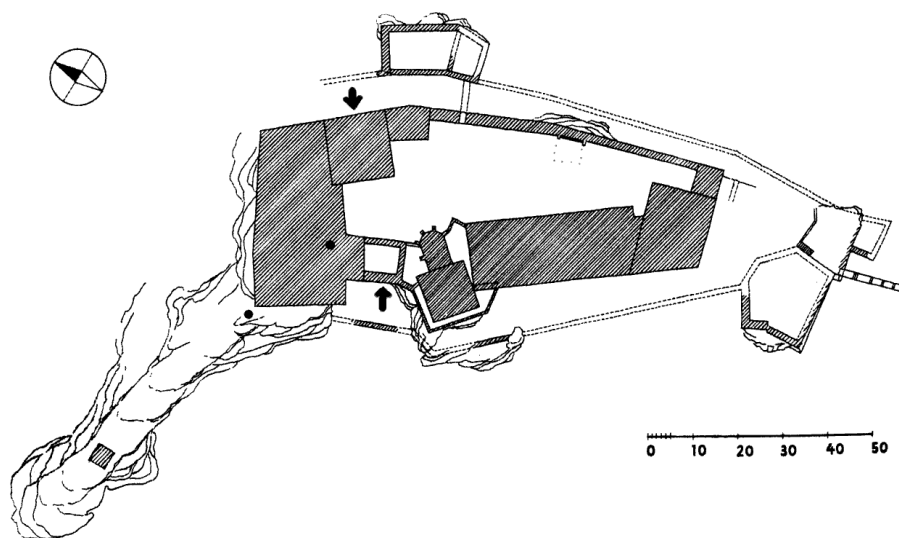
Velkolepý hrad Lipnice (okr. Havlíčkův Brod) skrývá mnohá tajemství a dosavadní úroveň jeho poznání nelze přes průkopnické dílo Dobroslavy Menclové¹⁾ a stavebněhistorický průzkum zpracovaný kolektivem Dobroslava Líbala²⁾ rozhodně považovat za konečnou a vyčerpávající. V posledních letech se v souvislosti s akcemi stavební obnovy rozvíjejí průzkumné a dokumentační aktivity. Jejich výsledky zatím nebyly publikovány. Nelze zde opomenout zmínku, že na hradě Lipnici se v první půlce července 2011 a 2012 uskutečnily dva dokumentační kurzy, pořádané Sdružením pro stavebně historický průzkum.³⁾

Thurnovský palác

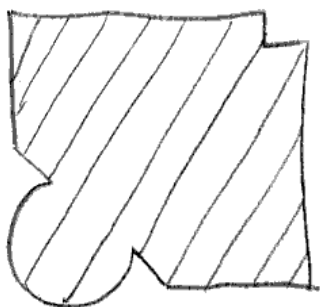
V nejnižším podlaží velice zajímavého paláce se mimo jiné nalézá úzký jihozápadní sklep, zaklenutý dvěma úseky valených kleneb, o němž F. R. Václavík uvažuje, že mohl sloužit jako topeniště teplovzdušného vytápění.⁴⁾ Zajímavý je již vstup do tohoto sklepa, evidentně dodatečně prolámaný v čelní stěně. Dobroslava Menclová jej ve své analýze považovala za součást původní výstavby, přitom však pomínila, že se tento vstup vyhýbá silné zdi podezděním schodiště do patra, datované do pozdně gotické přestavby. Dobroslav Líbal kladl vznik vstupu do sklepa do renesančního období. Vstup do sklepa začíná v úzké části chodby do suterénu širokým úsekem se segmentovou klenbou, následuje zúžení z jižní strany a rozšíření k severu, oddělené pasem a překlenuté další segmentovou klenbou. Jako pata jižní stojky portálu slouží druhotně použité architektonický článěk s masivním oblounem a okosením hrany, zatímco hranu proti okosení pročeľňuje polodrážka. Podobný dodatečný průchod se nachází v nejjížnější části zdi, oddělující východní trakt suterénu od jejich střední části, při nároží věže Samson a nepo-

chybně zřízený při prolámání vstupu do spodního sklepa v této věži. Jiný druhotně použitý prvek se nachází v nadpraží portálu v průchodu do severovýchodního horního sklepa (zeď vznikla při pozdně gotické výstavbě hradu). Jde o stojku z ostění s oblounem vloženým do nárožního okosení, nejspíše z portálu. Na čelní ploše se nachází kamenická značka v podobě maltézského křížku, složeného z trojúhelníků.

Na severovýchodní straně druhého patra Thurnovského paláce si Dobroslava Menclová povšimla zazděného průchodu⁵⁾ a zřejmě jej považovala za východ na pavlač, kterou pak rozkreslila na své perspektivní rekonstrukci hradu pro 16. století.⁶⁾ Tento, dnes z venkovního líce nerozeznatelný otvor, byl ještě kolem roku 1900 patrný jako neomítaná plocha v jinak omítaném zdivu.⁷⁾ Pruh neomítaného zdiva s hlubokými spárami pod ním pokračoval až do úrovně přízemí. Právě poškození zdiva vede k úvaze, zda se nejednalo o záchodový arkýř.⁸⁾ V blízkosti tohoto průchodu se jihovýchodně v meziokenním pilíři nachází nevelký otvor střílnového okénka.⁹⁾ Nabízí se zde možnost, že i ve 2.



Půdorys hradu Lipnice podle D. Menclové s vyznačením výpadních branek. Šipkami vyznačeny výpadní branky, černými body je vyznačena poloha předpokládaného převětu, portálu v suterénu s druhotně použitým architektonickým článkem a žlabu v konstrukcích Thurnovského paláce. Tečkované obrysy budovy odhalené archeologickým výzkumem J. Šulcové (brána či kuchyně).



Náčrt profilu druhotně použitého prvku v portálu do jihozápadního sklepa.

patře se ve vnitřním líci do výšky cca 2,5 m dochovalo předrenesanční, nejspíše pozdně gotické zdivo. Podle situace na severovýchodním nároží lze soudit, že líc zde byl výrazně přezděn při renesanční výstavbě. S průchodem měl být současný i dřevěný či hrázděný ochoz, výrazně zastihující podstřešní patro. Této představě navíc odporuje skutečnost, že okna 2. patra paláce jsou vybavena výrazně předstupujícími římsami, které by překážely při pohybu po pavlači a nebyly by přítom ve stínu pavlače nijak viditelné. Na historických snímcích jsou ve zdivu na dolním okraji omítané plochy patrné kapsy pro konzoly či otvory po nosných trámech pavlače. Další otvory stejné velikosti se nacházely v úrovni nadpraží oken či mírně pod nimi. Nelze proto vyloučit, že obě úrovně otvorů vznikly při výstavbě posledního palácového patra nebo až v souvislosti s jeho omítáním, nejspíše za barokních úprav ve 2. polovině 17. století či ve století následujícím. Především z kolize pavlače s profilovanými římsami oken vyplývá myšlenka, zda zde pavlač v navrženém rozsahu vůbec někdy byla.



Severovýchodní strana Thurnovského paláce.

Na severozápadním i jihozápadním nároží paláce se ve 2. patře pod střešou jako armatura (odlišná od armatury spodních částí) nalézají nejméně dva až tři kusy kamenných



Kamenné žlaby druhotně použité jako armatury pod korunou severozápadního nároží Thurnovského paláce.

žlabů. Zřejmě sem byly osazeny při renesanční výstavbě s tím, že budou zakryty omítkou. Původně nejspíše sloužily pro odvod vody z úžlabí starších (trčkovských) střeš paláce. Pod palácem se na terénu nachází velké množství zlomků prejzové krytiny. Vzhledem k finanční náročnosti na pořízení této krytiny lze uvažovat o jejím původu spíše při renesanční přestavbě paláce než při barokních zásazích ekonomicky nijak zdatných Vermierů v období 2. poloviny 17. nebo v průběhu 18. století.

Věž Samson

Hranolová věž zvaná Samson stála nějakou dobu volně při hradbě, na nárožích nádvoří strany byla opatřena kvádrou armaturou, viditelnou ve stěně sálu ve 2. patře Thurnovského paláce. Ačkoliv tato věž patří mezi nejstarší součásti hradu, její stavební vývoj nelze po pozdně gotické přestavbě a sanačních zásazích ze 70. let 20. století blíže rozpoznat. Při bližším pohledu na vnější i vnitřní líce zdiva totiž nejsou patrné prakticky žádné stopy starších konstrukcí a otvorů (zazdívky, záklenky, špalety). Pouze na jihozápadním nároží jsou v horní části přízemí patrné jako nárožní armatury druhotně použité architektonické články – jednoduchá okosená ostění a v parapetu okna v 1. patře jihozápadního průčelí druhotně použitý kvádr s hladkou plochou. Ke starší podobě věže zřejmě náleží i zazděné úzké vysoké okénko ve 3. patře jihovýchodního průčelí, zčásti dnes zakryté střešou tzv. vrátnice. V interiéru se ve 2. a ve 3. patře v jihovýchodní zdi objevují jižní špalety otvorů: ve 2. patře nejspíše okenního výklenku, ve 3. patře poblíž východního kouta špaleta neznámého otvoru.¹⁰⁾ Další otvory byly zřejmě při pozdně gotické přestavbě výrazně zvětšeny a nelze je dnes identifikovat. To ovšem znamená, že tehdejší výškové úrovně věže se velice blížily dnešním. Zde je nutno litovat, že neexistuje žádná (?) dokumentace malovaného podstropního vlysu z počátku 15. století s vartemberskou (?) erbovní galerií ve 2. patře, odhaleného po destrukci kleneb v roce 1917 a zřejmě záhy zaniklého.¹¹⁾



Část průčelí věže Samson s arkýři záchodů.

Malou záhadou je i poslední patro věže Samson s nízkými okénky důsledně vybavenými sedátko. Patro přitom nejspíše v pozdně gotické podobě nebylo určeno k delšímu pobytu – nenacházíme zde zbytky po vytápěcím zařízení (krb, kamna) ani pozůstatky převětu. Přitom převětu byla vybavena všechna zbývající patra věže, resp. přístavku vrátnice. Lze předpokládat, že nezbytný převět



Vnitřní portál výpadní branky ze spodního podlaží věže Samson.

posledního patra Samsonu byl umístěn na východní straně ochozu při jednom z nároží tak, aby jeho provoz neohrožoval velká okna. Převět zřejmě byl dřevěný a zanikl nejpozději s ochozem.

Výpadní branky

Zvláštností hradní stavby na Lipnici je existence dvou výpadních branek v severní části areálu. Lépe se dochovala východní branka v nejnižším podlaží věže Samson, přístupná z nejnižšího podlaží studničního sklepa. Západní branka ve spojovacím traktu z nynější kanceláře správy objektu je dnes zvenčí upravena do podoby průchodu se segmentovým záklenkem, před obnovou hradu po roce 1970 zde existoval vylámaný otvor. Na vnitřním líci je dodnes opatřena lomeným portálem, za kterým se ve špaletách dochovaly kapsy pro zasouvání závor. Nejstarší fotografie (z doby před destrukcí velké věže v roce 1916) zachycují podobný portál i na vnějším líci hradby, zazděný v hloubce s malým okénkem pod úrovní pat oblouku. Mladší fotografie dokládají vybouraný otvor bez portálu, nejspíše použitého do některé ze staveb v okolí. Tuto branku pokládali autoři stavebně historického průzkumu za okno, v popisu nově upraveného prostoru zmínili pouze lomený záklenek.¹²⁾ Vnější otvor s portálem a odlehčovacím segmentovým záklenkem se nacházel vysoko nad terénem a zřejmě byl od počátku přístupný pouze po žebříku. Rozhodně zde nelze uvažovat o existenci trvalého mostu na předpokládaný ochoz na parkánu, jak je rekonstruován na modelu hradu po 14. století.

Také průchod východní zdí nejnižšího patra věže Samson je na obou stranách vybaven žulovými lomenými okosenými portály. Vnitřní portál je v oblouku okosen oboustranně, na jižní stojce a v severní patě oblouku se nacházejí kamenické značky v podobě písmen V a obráceného S. Za vnějším ostěním se skrývá otvor pro závoru. Průchod je



Ústí výpadní branky ze spojovacího traktu mezi kaplovou věží a Thurnovským palácem.

starší než dnešní, zřejmě pozdně gotická klenba suterénu. Při výstavbě klenby se zřejmě počítalo s tím, že otvor bude zazděn a v bocích byly proto vytvořeny šmorce.¹³⁾ K zazdění snad skutečně na jistou dobu mohlo dojít a možná z tohoto důvodu chybí na kresebné rekonstrukci D. Menclové. Průchod se nachází přímo na úrovni terénu, ve vnějším portálu jsou osazeny novodobé kované dveře.

Předsunuté opevnění a okruh parkánu s tzv. bastiony

V některých publikacích se uvažuje o možném předchůdci hradu na návrší Bílá věž vzdáleném od hradu 270 m jižním směrem, kde se dochovalo torzo válcové věže o vnějším průměru 9 m, obklopené hradbou s příkopem a valem. Tento názor se naposledy objevil v urbanistické encyklopedii Karla Kuči,¹⁴⁾ následně jej vyvrací Tomáš Durdík.¹⁵⁾ Samotné lícované zdivo věže z lomové žuly je příliš fragmentární, východní část areálu bohužel poškodila výstavba vodojemu a cesty na jižní stranu návrší. Terénní reliéf v blízkosti věže nepochybně doznal změn již za obléhání hradu císařským vojskem v roce 1646, když zde byla zřízena dělostřelecká baterie, devastující svou palbou hradní objekty.¹⁶⁾ Dosud nezdopovězenou otázkou je, zda nějaké stopy obléhacích zařízení nejsou dochovány na Holém kopci 440 m severně od hradu.



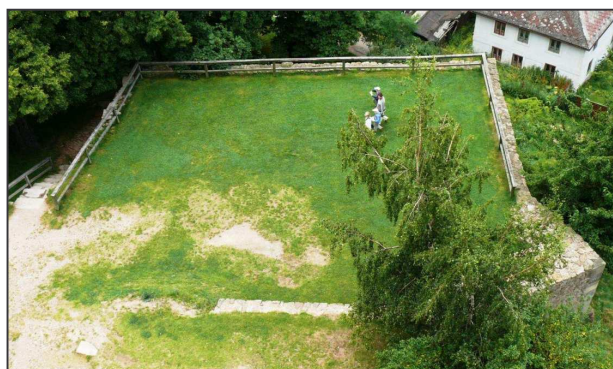
Bašta Křenovka.

Na základě výkladu Dobroslavy Menclové se o vnějším opevnění hradu uvažuje (spolu s vnějším opevněním nedalekého hradu Orlík u Humpolce)¹⁷⁾ jako o nejstarší bastionové fortifikaci v Čechách. Vnější fortifikace hradu Lipnice sestávala z parkánové hradby, obíhající jihovýchodní část hradu, ze které vystupovaly na severovýchodě bašta Křenovka a na jihovýchodě rozlehlá bašta před vstupní stranou hradu. Třetí bašta se nachází pod kaplovou věží. Za součást vnějšího opevnění hradu se považuje i plošina kostelní zvonce na závěru skalního hřebene severozápadně od hradu. Dnešní příjezdová komunikace zachycená na mapě stabilního katastru z roku 1838¹⁸⁾ stoupá k hradu serpentinou a je nepochybně poměrně mladá, nejspíše pochází z 18. či počátku 19. století, kdy kočárům nevyhovoval starší strmý přístup z náměstí v trase dnešní přístupové pěšiny a schodiště od pomníku Jaroslava Haška.

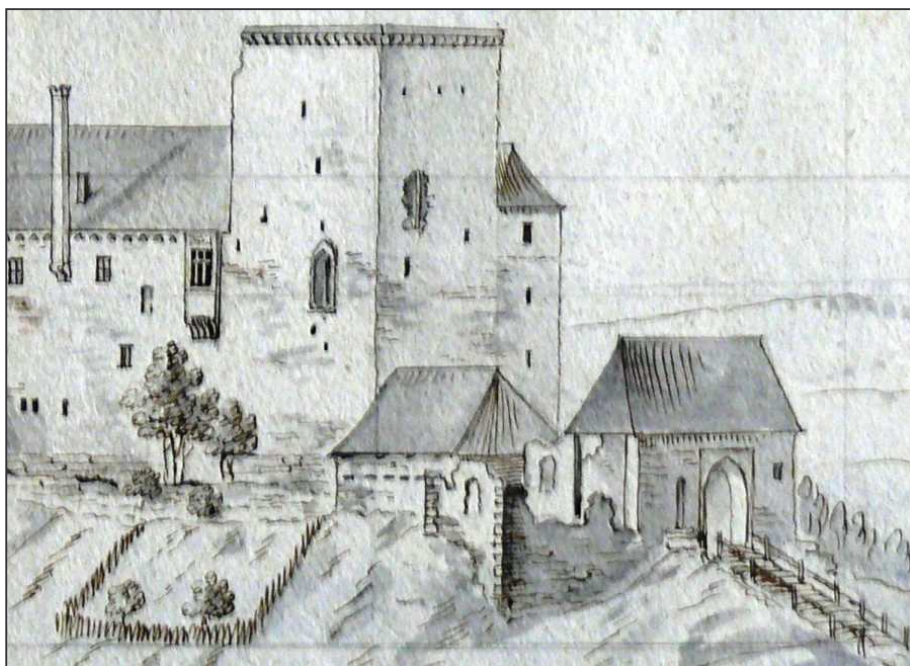
Již povšechný průzkum bašty Křenovky ukazuje na její složitější stavební vývoj. Podle náročných armatur se původně jednalo o otevřenou obdélnou širokou baštu v masivní parkánové hradbě, vysoké nejméně 3 – 4 m a široké 1,9 m. Pro umístění bašty její stavitelé využili skalní výchoz. Vnější stěny bašty byly svíslé, pouze na východním nároží tvoří přechod mezi skalním podložím a stěnou jeden kvádr se skarpováním stěn. Šířka stěn bašty kolísala mezi 158 a 188 cm. Terén uvnitř bašty se oproti úrovni parkánu zdvihal nejméně o 1 m. Baštu v pozdějším období uzavřela zeď vedená v linii parkánové hradby

a takto vymezený vnitřní prostor vyplnil násyp. V zadržce lze nalézt cihly formátů 7 x 12 cm a 8 x 13 cm. V severnější části uzavěrové zdi byl osazen pravoúhlý portál v ustoupeném žulovém ostění se segmentovým roznášecím záklenkem s ojediněle použitou cihlou formátu 8 x (12 – 13) x 28 cm. Do výplně mezi nadpražím a záklenkem byly osazeny cihly formátu 8 x 13 cm. Při horním okraji jižní části nadpraží se nachází cihlou zazděný pravoúhlý prostup, jakoby pro lano padacího můstku. Severní stojka portálu je vyžděna ze smíšeného zdiva. Obdobný celokamenný portál byl osazen u západního kouta severního boku bašty. Tento portál se od předešlého odlišuje absencí záklenku a prostupu. Přestože okolní zdivo bylo při obnově v 70. letech 20. století přespárováno a snad i lokálně přezděno, lze předpokládat osazení severního portálu za původní, z doby výstavby bašty. Oba portály propojuje valeně klenutá chodbička. Dovnitř otevřené jednokřídlé dveře osazené do polodrážky na vnitřní straně severního portálu zajišťovala dvojice závor. Nepochybně se jedná o dobře zajištěnou výpadní branku z parkánu do předpolí hradu. Bašta byla posléze rozšířena jižním směrem o půdorysně lichoběžný přístavek, jehož jižní bok pak zdeformovalo přístupové schodiště na povrch bašty a k můstku do branky v hlavní hradbě. Nabízí se zde otázka, zda tato branka spolu se sousedním suchým záchodem s odpadem protesným skrz těleso hradby nepochází až z úprav hradu po třicetileté válce.¹⁹⁾ Pak by branka byla jen užitkovým východem na zahrádku na baště a ještě později vedlejším východem z hradu. Průběh parkánové hradby jižním směrem není patrný, její zbytky byly v 70. letech 20. století nadezděny do podoby opěrné zdi pod dnešní příjezdovou cestou, zpevněnou od té doby silničními panely staveništní komunikace. Otázkou zůstává řešení přístupu na povrch bašty po uzavření tylové strany a zasypaní jejího interiéru. Zda se tak dělo pomocí přistavěného, nejspíše dřevěného schodiště či jeřábu, anebo se přístup nacházel v jižním rozšíření bašty, není dnes možné zodpovědět. Povrchové partie bašty byly výrazně přezděny a dozděny za zmiňovaných sanačních úprav v 70. letech 20. století, aniž by byla provedena nějaká dokumentace. Z této doby pocházejí parapetní zídky o tloušťce 60 cm včetně východní stěny bašty, vyžděné nově téměř v celé délce lícové partie. V původní podobě se dochoval pouze masivní úsek zdiva na jižní straně s odlámaným výstupkem jižního boku bašty. Zkoumán zatím nebyl ani název bašty, nejspíše zde úřednictvo panství, ubytované v hradním objektu, pěstovalo křen v bezpečně ohrazeném prostoru bez nebezpečí plevelného rozšíření této kořenové zeleniny do okolí. Kdy své jméno bašta získala, nebylo zatím určeno.

Mnohem složitější situace se nachází před branou hradu. Upozorněme na skarpování kvádřového líce soklové



Bašta před branou (všechny fotografie J. Slavík).



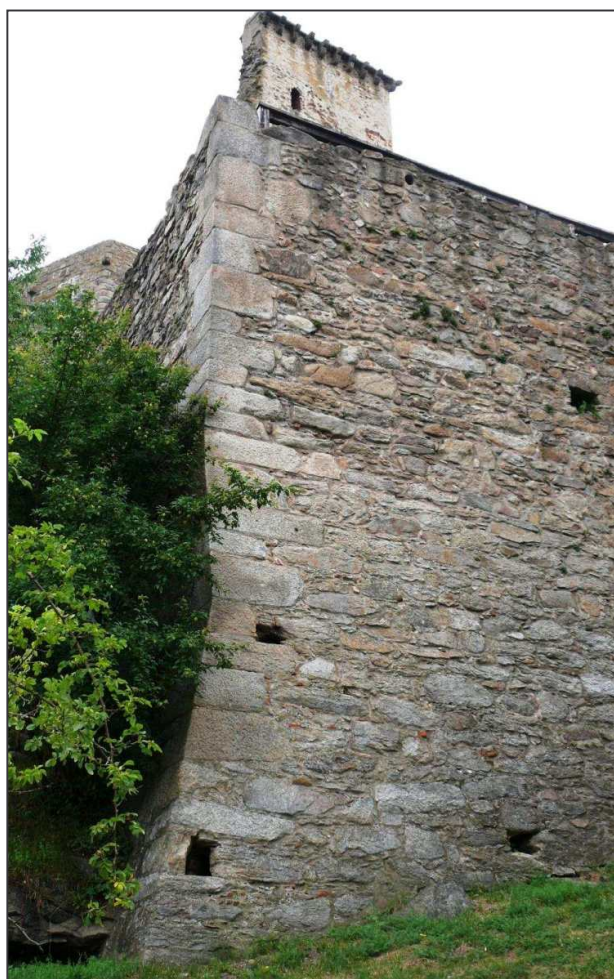
Vstupní část hradu na kresbě J. A. Venuta z r. 1795.

partie čela hradu, patrně na boku brány a na nároží kontreskarpy příkopu před bránou, širokého v koruně 4,37 m. K boční zdi rampy před bránou se na terénu zdánlivě připojuje širší pilíř nebo příčné zdivo. Podle nejstaršího vyobrazení hradu, jímž je Venutova kresba z roku 1795²⁰⁾ i nejstarší fotografie z doby před požárem hradu roku 1869, přiléhala k jižnímu líci velké věže přízemní stavba s valbovou střechou, nasazenou na západní straně na krakorcích a segmentových pasech. Zda se jednalo o zbytky podsebití (machikuli) či jen o vyrovnání koruny půdorysně zvláště či nepravouhle probíhajícího zdiva, nelze dnes již posoudit. Zřejmě v této budově vypukl v roce 1869 ničující požár hradu a městečka. Venutovy kresby také zachycují podobu brány, zaniklé v průběhu 1. třetiny 19. století. Jednalo se o obdélné stavení se strmou valbovou střechou, orientované příčně ke strmé přístupové komunikaci z městečka, dnešnímu schodišti. Brána měla lomený portál se vpadlinou pro padací most, po stranách portálu se nacházel na jihu štíhlý otvor s lomeným(?) záklenkem, na opačné straně u nádvoří výše umístěné nevelké obdélné okénko. Na bránu navazovala směrem k jihu ruina dalšího objektu, vystavěného na baště s armovanými nárožími. V západní zdi bašty se nacházel velký okenní otvor, další výše umístěný otvor prolamoval krátkou zeď v interiéru ruiny, nejspíše šlo o příčku nebo o zeď mezi bránou a výše popsanou kolnou. Nejasná je situace na východním nároží brány, za zábradlím strmě stoupajícího můstku zachytil Venuto dvojici jakýchsi stupňů, možná spodní část druhé strany bašty. Na jihozápadním pohledu jsou patrné navazující úseky parkánové hradby, ukončené až pod kaplovou věží či pod hlavním (Thurnovským) palácem napojením na jakousi příčnou zeď s náznakem otvoru. Na severovýchodním pohledu bohužel parkánová hradba vplývá do nároží hradu. Zajímavá však je situace v blízkosti brány, kde je parkánová zeď zachycena ve značné výšce, téměř v úrovni koruny brány a před ubouraným koncem ji prolamuje vysoký otvor, nejspíše okenní.

Dnešní situace těchto míst je poměrně jednoduchá. Pod novodobým tarasem východně od přístupové pěšiny se dochovaly nevelké zbytky zdiva s nárožím. Na jih od něj probíhá rovnoběžně další zdivo. Podél schodiště se stupní z

druhotně použitých architektonických článků byl na západní straně vyskládán taras. Také v něm i v jihovýchodním nároží je použito několik architektonických článků, mimo jiné i krakorce převětů a ve schodišti i krakorec z koruny velké věže, zřícené v roce 1916. Půdorysně nepravidelná terasa se pokládá za druhý bastion. Její jižní a západní stěna jsou pak vyzděny z lomového zdiva bez druhotně použitých architektonických článků. Spodní partie obou těchto stěn jsou skarpované. Ukončení skarpů v různých výškách způsobuje zajímavý efekt křivého nároží. Při severozápadním nároží této bašty se nachází fragment starší odlišně orientované stavby se zdivem tloušťky 1,75 – 1,80 m. Zdivo terasy se na obou lících k tomuto masivnímu zdivu příkládá na

spáru, tenké zdivo nad úroveň terasy zřejmě pochází z úprav 20. století. Viditelné nároží této starší stavby armují mohutné kvádry, srovnatelné svými rozměry s armaturami na vnitřních nárožích Křenovky. Severní úsek masivního zdiva



Nárožní část bašty před branou, kde ukončení skarpů v různých výškách budí dojem zalomení nároží.

končí na východě zálohem, na severním lici však zabíhá pod povrch strmě stoupajícího terénu bez stop po napojení do kurtiny.

Zbývá pojednat o baštovitým výstupku pod kaplovou věží. Dnešní úhledná situace zde byla vytvořena před dvěma desetiletími, kdy byl masivně dozdván, přezdván a spárován líc zdiva a došlo k prodloužení zdiva podnože severním směrem až k linii severního průčelí obezdívky kaplové věže. Novou partii zdiva charakterizuje použití odvodňovacího žlabu a pravouhlých otvorů (větráků). Ve starším zdivu byly při přezdvání nově vytvářeny válcové otvory napodobující otisky po štenyřích lešení.

Nejstarší zděný parkán lze zřejmě rekonstruovat jako hradbu s nejméně třemi mělkými hranolovými baštami a vnější bránou. Problematický je průběh parkánu na severu, kde se ve strmém skalnatém terénu nezachovaly žádné stopy a není patrný ani průběh zdiva mezi kaplovou věží a Thurnovským palácem, zachycený ještě D. Menclovou. Předpoklad existence věže v místě barokní zvonice je nutné brát jako hypotetický, přímé doklady scházejí a příchod ke věži po úzkém skalním bradle bez stop přisekání povrchu do roviny či stupňů se nejví jako pravděpodobný. Také po základu předpokládané spojovací hradby mezi touto věží a hradem se nedochovaly žádné stopy. Datování parkánu kolísá od 14. do 15. století,²¹⁾ přikláním se k názoru, že parkán nejspíše mohl vzniknout v pokročilejším 15. století a lze jej srovnávat například s opevněním jižní strany Choustníku a severní strany hradu Zvíkova se sledem pravouhlých bašt, s výstavbou datovanou písemnými prameny do let 1432-1435, respektive 1442-1450.²²⁾ Zvláštností je portálek opatřená branka v boku bašty Křenovky, ke které jen obtížně shledáváme analogie. Nedávno byla taková branka částečně odkryta a konzervována na východočeských Liticích na severní straně hradu, při nároží východně od oblé bašty.

Poznámky: 1) Menclová, D.: České hrady 1. Praha 1976, s. 380-389; Menclová, D.: České hrady 2. Praha 1976, s. 322 a 475-480. 2) Líbal, D. – Eliáš, J. – Heroutová, M. – Lišková, M.: Hrad Lipnice, stavebněhistorický průzkum. SÚRPMO Praha 1975, strojopis. 3) Za všestrannou pomoc při přípravě příspěvku děkuji správci hradu Marku Hanzlíkovi. 4) Přednáška na dokumentačním kurzu Lipnice

2012. 5) První cit. v pozn. 1, s. 383, obr. 575. Zpracovatelé SHP jej pominuli (citace v pozn. 2, s. 90-91, 146). 6) První cit. v pozn. 1, obr. 576. Tato rekonstrukce se posléze stala podkladem pro model hradu, presentovaný dnes v 1. patře přístavku tzv. vrátnice u věže Samson. U věže Samson s ochozem neuvažovala. 7) Srv. fotografický snímek věže Samson a Thurnovského paláce s baštou Křenovkou od severovýchodu od G. Dvořáka z doby kolem r. 1900 ze sbírky Státního okresního archivu Havlíčkův Brod, presentovaný v reprodukci v hradní expozici v 1. patře věže Samson. 8) Konstrukce záchodu ve 2. patře paláce postrádáme, ať již v podobě arkýřů či výklenků ve zdi s šachtou odpadu s vybíracím otvorem na terénu. 9) Elaborát povrchového stavebněhistorického průzkumu jej eviduje jako pravouhlý výklenek. Citace v pozn. 2, s. 146. 10) Nelze zcela vyloučit, že šlo o lomenou chodbičku záchodového arkýře. 11) Druhá cit. v pozn. 1, s. 475; Stuna, S.: Hrad Lipnice u Německého Brodu. Německý Brod 1925, s. 18. 12) Citace v pozn. 2, s. 80 a 82. 13) Citace v pozn. 2, s. 90 a 168. 14) Kuča, K.: Města a městečka v Čechách, na Moravě a ve Slezsku III. Praha 1998, s. 489-490. 15) Durdík, T.: Ilustrovaná encyklopedie českých hradů. Praha 1999, s. 336. 16) Rozsáhlá přezdívková líce zdiva je například patrná na spodní části jihozápadního průčelí Thurnovského paláce. 17) Druhá cit. v pozn. 1, s. 475. 18) http://archivnimapy.cuzk.cz/cio/data/main/cio_query_01.html?mapno_cm=c4114-1, v upravené podobě publikováno v druhé cit. v pozn. 1, s. 322 nebo in Menclová, D.: Státní hrad Lipnice. Pardubice 1976. 19) Osazení záchodu v tloušťce zdi s odpadem, jehož povrch byl hrubě opracován špičákem, napovídá, že rozhodně nepochází ze středověku. Záchod nejspíše vznikl v 18. či prvních dvou třetinách 19. stol. 20) Hanzlík, M.: Lipnice. Libice n. C. – Brno 2004. Kresba se nachází v tzv. lišovském skicáři Jana Antonína Venuta, uloženém dnes v Regionálním muzeu ve Vysokém Mýtě. O skicáři Slavík, J.: Jan Antonín Venuto – 175. výročí úmrtí. Chrám Svatého Ducha a královna Eliška Rejčka v Hradci Králové 1308-2008. In: Historická tradice v dějinách města. Od chrámu ke katedrále. Hradec Králové 2009, s. 137-153. 21) Druhá cit. v pozn. 1, s. 479-480. 22) Čechura, J. – Ryantová, M.: Stavební činnost na Zvíkově v letech 1431-1472. In: Castologica bohemia 1. Praha 1989, s. 40.

Nejstarší vyobrazení Ejpvického hrádku

Petr Rožmberský

Sice ještě na ejpvickém katastru, ale 2 km od jádra vsi Ejpvic (okr. Rokycany) na východ, jižně od bližší vsi Klabava (0,5 km), na ostrožně vyběhající k severu nad údolím říčky Klabavy, se dochovaly skrovné pozůstatky panského sídla. Bývalo badateli nazýváno podle nejbližší vsi Klabavou, avšak sídlili na něm držitelé Ejpvic. Je obtížné jej zařadit jak mezi hrady, tak mezi tvrze; budeme jej, v souladu s prameny, nazývat hrádkem.

Nejprve se ale podívejme na historii Ejpvic a Ejpvického hrádku prostřednictvím písemných pramenů. První písemná zmínka o Ejpvicích se dochovala z roku 1331, kdy Jan Lucemburský osvobodil Ejpvice od placení generální berně, protože je koupil plzeňský měšťan Konrád z Dobřan na vydržování špitálu sv. Maří Magdalény, který založil při městě Plzni.¹⁾ Nešlo však o celé Ejpvice.

V roce 1375 se připomínají vladykové Štěpán a Zifrid (tj. Žibřid) z Ejpvic. Žibřid se stal německým křižovníkem

a uvedeného roku koupil od bratra louku pod Ejpvicemi mezi dvěma mlýny a dal 80 kop grošů na zakoupení stálého platu na ustavičnou mši při oltáři sv. Kateřiny v plzeňském kostele.²⁾ Situace se brzy změnila a podle berního rejstříku Plzeňského kraje byla v roce 1379 ves Ejpvice pana Ctibora ze Švamberka, který z ní odvedl smluvený paušál daně ve výši 6 hřiven stříbra.³⁾ Přesto tu byly ještě jiné majetky a také od berně osvobozená část vsi náležející plzeňskému špitálu. V roce 1383 byla projednávána odúmrtí na majetku v Ejpvicích po Humprechtovi, faráři z Dýšiny a roku 1384 po Protivovi, faráři z Liboce. Zdebor řečený Bílý z Vřeskovice prokázal u soudu darování od Štěpána a Soběhrda (správně Žibřida?) z Ejpvic, ale nikoli od Protivy a Humprechta. Jejich majetek tedy připadl králi a ten jej daroval Oldřichovi z Holovous.⁴⁾ Zdá se, že až potom mohl Ctibor ze Švamberka dokoupit patně drobné majetky v Ejpvicích. Složitost držby ukazuje i zpráva



Ejpovický hrádek na Heberově vyobrazení z r. 1844 (viz pozn. 26).



Ejpovický hrádek na kresbě K. Liebschera (viz pozn. 2).

z roku 1406, kdy Racek ze Zhoře kvůli dluhu postoupil bratrům Jaroslavu a Bavorovi ze Zhoře plat na třech lidech v Ejpovicích.⁵⁾ Panství nad částí poddaných stále náleželo výše uvedenému špitálu; hovoří se o tom v roce 1492.⁶⁾

Jinak byla ves příslušenstvím Ejpovického hrádku a spolu s ním patřila vedlejší švaberské větvi, která měla majetky i jinde na Rokycansku. Po Ctiborovi ze Švamberka následoval v držbě ejpovického statku jeho syn Beneš a po jeho smrti jeho bratři, potom příslušník jiného rodu, Bozděch ze Štáhlav, který roku 1418 učinil nadání faře v Dýšině; po něm následoval Mareš ze Štáhlav, který se dostal do finančních potíží a musel roku 1427 dát židovi v Plzni do zástavy svojí zbroj. Dalším z rodu byl Jan ze Štáhlav a z Ejpovic, připomínaný v roce 1477, který před rokem 1505 ejpovický statek prodal Staňkovi z Pavlovic a jeho manželce Elišce z Dražkovic. Dalším držitelem byl roku 1520 Ondřej z Roudné a potom bratři Purkart, Kryštof a Václav Točnickové z Křimic. Točnickové prodali roku 1537 statek Ejpovice městu Plzni za 500 kop českých grošů.⁷⁾ V roce 1537 tedy Plzeň koupila šlechtický majetek v Ejpovicích⁸⁾ a scelila jej tak se zdejšími špitálními majetkem ve svých rukou; roku 1545 zde měl špitál pět dvorů.⁹⁾

Už někdy ve 2. polovině 15. století si majitelé ejpovického statku vystavěli nové sídlo přímo ve vsi. V roce 1506 se hovoří o tvrzi a dvoru v Ejpovicích a při koupi statku Plzní byl tento tvořen vsí Ejpovicemi s tvrzí, poplužním dvorem a 10 poddanskými dvory, polopustou vsí Kyšicemi a pustým poplužním dvorem Hrádkem.¹⁰⁾ Tvrz se dvorem

stály na severovýchodním okraji vsi a po ztrátě rezidenční funkce tvrz sloužila pravděpodobně jako sýpka.¹¹⁾

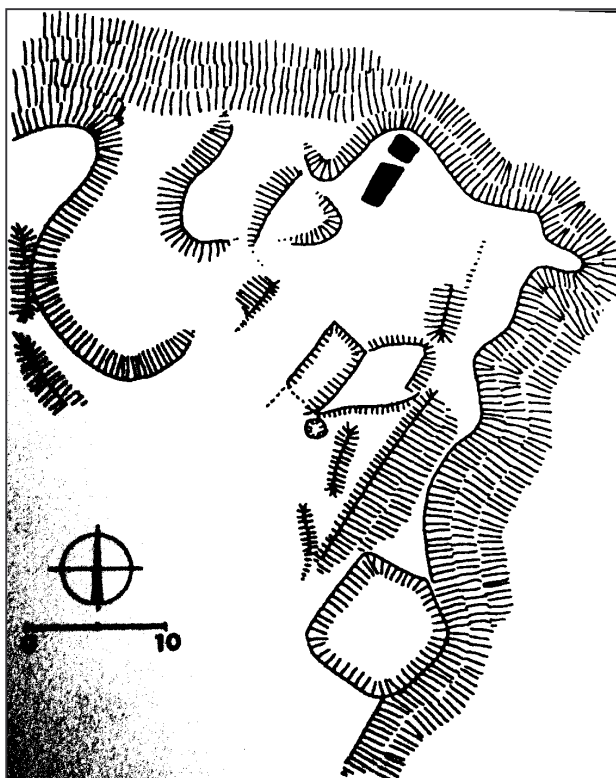
Ves byla však stále majetkově rozdělena na dvě části. Roku 1654 náležela jedna její část, tedy 5 selských, 3 chalupnické a 1 zahradnická usedlost (z nichž byly 4 pusté) městu Plzni, a druhá část, 6 selských usedlostí, městu Rokycanům.¹²⁾ Celkem tu tedy bylo usedlostí patnáct. Podle rokycanského historika P. Cironise majetek v Ejpovicích získalo město Rokycany tak, že v roce 1574 či 1575 dokoupilo majetek tamního augustiniánského kláštera; mimo jiné také 6 osedlých v Ejpovicích.¹³⁾ Zdá se však, podle počtů ejpovických usedlostí uvedených výše (5 špitálních a 10 koupěných Plzní), že Rokycany 6 usedlostí koupily od Plzně. Jmenovaných 6 osedlých v Ejpovicích bylo s dalším majetkem Rokycanům roku 1623 zkonfiskováno, ale roku 1628 opět vráceno.¹⁴⁾ Hospodářský dvůr ve vsi, který náležel Plzni, podlehl roku 1779 raabizaci, byl zrušen a rozparcelován na 12 usedlostí. V místě tradované sýpky bylo ve druhé polovině 20. století vykopáno mohutné základové zdivo, patrně z palácové tvrze.¹⁵⁾

K roku 1643 se dozvídáme, že Plzeňští prodávali železnou rudu ze svých dolů u Ejpovic do hutí v Dobřívě.¹⁶⁾ Majitel dobřívské hutí Jan Vilém Schürer z Waldheimu dobýval roku

1661 na své náklady železnou rudu na pozemcích u Ejpovic, náležejících městu Plzni, a platil městu určitý poplatek. Podobně postupovala i majitelka statku Osek, která potřebovala rudu pro oseekou huť.¹⁷⁾ K roku 1788 bylo v Ejpovicích, zvaných též Steindörfel, 50 popisných čísel, z nichž 40 patřilo Plzni a 10 náleželo Rokycanům.¹⁸⁾ Majetkové rozdělení vsi trvalo až do konce patrimoniálního období.¹⁹⁾ Výskyt železné rudy v okolí potom významně ovlivňoval další osudy Ejpovic i okolní krajiny.

Není známo, zda byl pojednávaný hrádek založen ještě ejpovickými vladyky (Štěpán, Žibříd, Soběrd), nebo až vedlejší větví Švamberků, která se v Ejpovicích objevuje k roku 1379 Ctiborem ze Švamberka. Ctibor ze Švamberka roku 1368 vyměnil hrad Komberk u Města Touškova s kladrubským klášterem za čtyři vesnice a doplatek v penězích. Patrně už vlastnil Újezd u Radnic a roku 1370 si doživotně najal od plaského kláštera tři vsi při Mži (nesprávně Berounce). V letech 1376 a 1378 se psal Ctiborem z Kaceřova, který snad také najal od plaských cisterciáků. Vytvořil tak poměrně kompaktní doménu rozkládající se na obou březích zmíněné řeky. Roku 1379 odváděl berni ze svých vlastních pěti vesnic a navíc nově i z Ejpovic, v roce 1380 se psal seděním na Kaceřově. Zemřel asi roku 1383.²⁰⁾ Ani tento podrobný exkurz neodpovídá na otázku, zda byl Hrádek založen ejpovickými vladyky nebo až Ctiborem či jeho potomky.

Po Ctiborovi totiž dědil Ejpovice nejstarší z jeho synů, Beneš ze Švamberka, vystupující roku 1398 jako Beneš z Ejpovic²¹⁾ a roku 1401 jako Beneš ze Švamberka seděním



Půdorys Ejpovického hrádku. Černě pozůstatky zdiva. Zachycen pozůstatek západní rokle, nezaznamenaný průběh železnice na severu a hluboká rokle na východě. Téměř čtverhranná jáma na jihu je pozůstatek dolování (viz pozn. 37).

na Ejpovicích.²²⁾ Můžeme konstatovat, že Beneš zcela jistě „seděl“ na ejpovickém hrádku. Zemřel před rokem 1408 a dědictví po něm se ujali jeho bratři Václav Ťavák a Jindřich Labuť. Vyplatili vdovu po Benešovi Dorotu a ejpovický statek pak držel ještě roku 1414 Jindřich. Následovali Ejpovští ze Štáhlav a buď ještě za nich, nebo až za Staňka z Pavlovic, byl ve druhé polovině 15. století hrad opuštěn a ve vsi vystavěna nová tvrz.²³⁾

U hradu byl poplužní dvůr, při prodeji statku Ejpovic městu Plzni roku 1537 označený jako pustý. Podle A. Sedláčka, jak již bylo řečeno, stál v jižním předpolí hradu. Roku 1568 vedly Rokycany s Plzní spor o les v Hrádku u Ejpovic.²⁴⁾ O pustém zámečku Hrádku se činí v plzeňských mezních knihách zmínka roku 1591.²⁵⁾

První popis Ejpovického hrádku pod názvem Klabava podal již F. A. Heber. V jeho době byl nazýván Starý zámek. Na jižní straně byl vyhlouben příkop, přes něj kdysi vedl padací most, severní strana spadala do údolí říčky Klabavy, východně a západně byly rokly vymleté vodou s příkrými svahy. Uprostřed na nejvyšším místě stála masivní věžová čtverhranná stavba se silně zakulacenými rohy, sáh tlustými a téměř 3 sáhy vysokými zdmi, na půdorysu asi 18 x 18 kroků. Ale roku 1824 se zřítla severní zeď a leží ještě nerozpadlá na nádvoří k severu směrem k údolí, kde jsou ještě patrné základy zdí jiných částí hrádku. Hrádek, zdá se, měl trojúhelný tvar a nyní je tu a tam porostlý mladým stromovím a křovím. V okolí jsou jámy a odvaly železnorudného dolu, kvůli němuž se pravděpodobně rozpadají hradních zdí. Podle pověsti má na svědomí zánik hrádku Žižka.²⁶⁾ Pro představu o tehdejší velikosti zříceniny převedeme míry udávané Heberem na metry (sáh cca 1,9 m,²⁷⁾ krok 75 cm) – věžová stavba o rozměrech asi 13,5 x

13,5 m měla asi 1,9 m tlusté zdi a byly ještě asi 5,5 m vysoké.

10. srpna roku 1883 navštívil hrádek August Sedláček,²⁸⁾ aby svá pozorování až po více než 20 letech popsal ve svých Hradech. Už jej nazval správně „Ejpovice Hrádek“. Podobně jako Heber říká, že byl postaven na skalnatém ostrohu vybíhající k severu, jenž byl na jižní straně překopán (nyní je příkop zasypaný). Na severu je klabavské údolí, na východní straně je hluboká rokle se strmými boky, a k západu je prohlubeň. Pod samým hrádkem prochází železná dráha. Na temeni jsou zbytky čtverhranného věžového stavení, které mělo hodně zakulacené rohy. Na západní straně ho zbyl velký kus, na východní jen kousek, ze severní strany zřícené roku 1824 zbylo jen kamení. Před hrádkem na jižní straně stával poplužní dvůr.²⁹⁾

Přesto však se mezi návštěvou lokality Heberem a Sedláčkem (cca za 40 let) hodně změnilo. Z Heberova popisu není zřejmé, zda čelní příkop hradu ještě existoval či nikoli. Protože však Sedláček říká, že „nyní“ je zasypaný, je možné přistoupit na to, že se tak stalo v uvedených 40 letech. Podobně byla téměř zlikvidována západní rokle. Severní část hradiště padla za oběť výstavbě železniční trati Praha-Plzeň (budována roku 1861³⁰⁾), a proto se Sedláček již nezmiňuje o základech dalších staveb v jeho severní části. Věžový objekt, u něhož Heber uvedl jen jednu (severní) padlou, ale ještě celistvou zeď, již neměl zeď jižní, z východní zbyval



Ejpovický hrádek, torzo západní zdi – exteriér (foto autor 2013).



Pozůstatek Ejpovického hrádku, západní rokle a trať (foto autor 2013).



Okolí Ejpovického hradku na výřezu z mapy z 18. století (viz pozn. 24, 38).

jen kousek, ze severní bylo jen kamení. Stála pouze zeď západní. Že by na rozpad pozůstatků objektu mělo vliv poddolování, jak uvádí Heber, se nezdá být pravděpodobné. Možná byla část zdiva použita při stavbě železnice nebo na stavby v okolí. Poplužní dvůr v předpolí je zřejmě Sedláčkův domysl.

F. A. Heber podnikl především v letech 1840-1842 řadu cest, na nichž získal velké množství materiálu pro své zamýšlené dílo o českých hradech a tvrzcích. Buď sám, nebo za pomoci spolupracovníků perokresebně zachycoval jejich podobu. Podle těchto kreseb pak byly vytvořeny rytiny zdobící jeho dílo, které mají značnou vypovídací hodnotu. Pojednávanou lokalitu nakreslil Heber osobně a to až v roce vydání, tedy v roce 1844.³¹⁾ Na rytině, znázorňující zříceninu hradku od jihozápadu, vidíme v popředí roklí, která byla za Sedláčka již téměř zasypaná. Ostrožnu těsně před věžovou stavbou snad ještě přetíná příkop. Stavba sama má velmi rozpukané zdi; severní zřícená zeď (ani prázdné místo po ní) není ze zvoleného úhlu pohledu viditelná. Na jižní a západní zdi je možné pozorovat dvě řady lešeňových otvorů samonosného lešení, po předpokládané obvodové hradbě hradku není památka.³²⁾

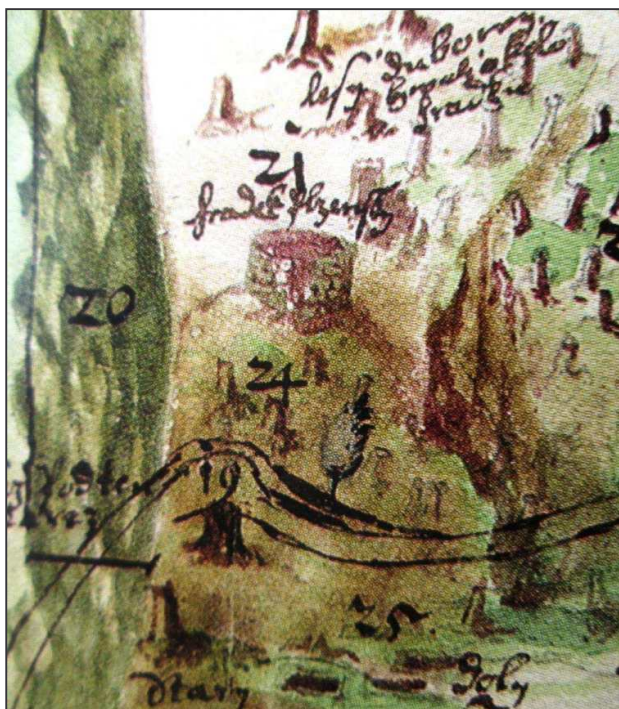
Také v Sedláčkově díle najdeme dobové vyobrazení Ejpovického hradku. Pořídil jej zkušený malíř památek K. Liebscher. Zachytil hradiště v podstatě ze stejného pohledu jako Heber. Západní rokle je již hodně zasutá, patrně je ještě asi jako znázorněná postava vysoké torzo západní zdi věžového objektu a nízký kus zdi východní zdi.³³⁾

Posléze bylo o Ejpovickém hradku pojednáno v nechvalně známých hradech nakladatelství Svoboda pod heslem „Hrádek (Klabava) – hrad“, kde najdeme například větu: „Nejstarší zpráva o hradu Hrádku, původním sídle majitelů nedalekých Ejpovic, je z roku 1331, kdy jej koupil plzeňský měšťan Konrád z Dobřan“. U hesla „Ejpovice – tvrz“ se však říká, že roku 1331 byla koupěna ves Ejpovice pro vydržování špitálu.³⁴⁾ Obdobným zcela svévolným nakládáním s informacemi je však uvedené dílo známé. Přesto přináší „zajímavou“ zprávu: Na vyobrazení z počátku 19. století je Hrádek zachycen jako poměrně vysoké obdélné stavení se zaoblenými rohy a střílnovými čtvercovými okny ve dvou zachovaných podlažích.³⁵⁾ Pochopitelně vyobrazení není vypublikováno a ani se nedozvíme, kde je uloženo. Při známých „kvalitách“ tohoto díla je možné dojít k závěru, že vyobrazením je míněna rytina vytvořená podle Heberovy předlohy (tedy z roku 1844) a střílnová čtvercová okna ve

dvou zachovaných podlažích jsou dvě řady čtvercových lešeňových otvorů.

Naposledy se o lokalitě zmiňuje Ilustrovaná encyklopedie českých hradů pod heslem Hrádek nad Klabavou. Po historické stránce je práce poplatná předešlému dílu větou „Malý hrad, který byl zřejmě sídlem majitelů sousedních Ejpovic, koupil v roce 1331 plzeňský měšťan Konrád z Dobřan“ (viz výše). Dále se uvádí, že byl Hrádek opuštěn na konci 15. století, v roce 1531 již zřejmě neexistoval (1531 je patrně překlep, má být 1537, viz výše) a roku 1591 se připomíná jako zpusťlý zámček. Těžiště práce je moderní popis a kastelologická klasifikace: Centrálním objektem velmi malého hradu byla čtverhranná obytná věž se zaoblenými nárožními, z níž se doposud dochovaly nevelké fragmenty zdiva, ač ještě za Hebera šlo o impozantní zříceninu s několika řadami kapes po trámčích lešení. Z vnějšího ohrazení se nedochovaly pozůstatky a není jasné, zda bylo zděné či lehčí konstrukce. Hrádek náležel mezi hrady donjonového typu a přes poškození stavbou trati není pochyb o tom, že šlo o hrad mimořádně malý a jednoduchý. Je připojen plánek lokality, ovšem nedozvídáme se, kdo je jeho autorem.³⁷⁾

Konečně se dostáváme k nejstaršímu vyobrazení Ejpovického hradku. V nedávno vyšlé knize o městě Rokycanech je v barevné příloze otištěna mapa okolí Rokycan z 18. století, uložená ve Státním okresním archivu v Rokycanech (inventární číslo neuvedeno).³⁸⁾ V jejím levém horním rohu najdeme zatím nejstarší vyobrazení Ejpovického Hrádku,



Ejpovický hrádek na výřezu z mapy z 18. století – detail (viz pozn. 24, 38).

a to z pohledu od severu. Je označen jako „Hrádek Plzeňský“ a půdorysně působí jako téměř kruhová stavba – rohy byl hodně zaoblené. Stojí ještě všechny čtyři zdi, ale nároží ze směru pohledu je již roztržené. Vlevo od objektu je naznačen útvar, vpiskem označený jako rokle dělicí grunty plzeňské a rokycké. Jiný útvar na druhé straně hrádku není nijak nazván, ale vypadá jako užší rokle. V okolí hrádku jsou zakresleny pařezy s vpiskem „lesy dubový bývalí okolo hrádku“. Pod Hrádkem směrem ke klabavské huti jsou zakresleny jámy s vpiskem: „staré doly rokycké“. Vyobrazení je schematické a nepodává o Ejpovickém hrádku podrobnější informace. Přesto jde zřejmě dosud o jeho nejstarší vypodobnění.

V současnosti je situace podobná jako v Sedláčkově době. Stojí však jen torzo západní zdi, bez vnitřního líce, o šíři maximálně cca 1,5 m, o výšce maximálně asi 2,4 m. Na venkovním líci torza nejsou jasné otvory po samonosném lešení; snad pozůstatkem po jednom z nich je možná jeho spodní část v nejvyšším bodě torza zdi. Na hradišti jsou různé nerovnosti, které nelze blíže interpretovat. Západní rokle je jen proláklinou, zato východní rokle, již protéká vodoteč, je velmi hluboká se strmými boky. V předpolí je několik hlubokých jam, zřejmě pozůstatků po dolování. Hradiště je hustě porostlé křovím, v místech někdejší věže rostou řídké stromy.³⁹⁾

Poznámky: **1)** Strnad, J. (ed.): Listář královského města Plzně a druhdy poddaných osad I. Plzeň 1891, s. 27, 69-70. **2)** Sedláček, A.: Hrady, zámky a tvrze Království českého XIII. Praha 1905, s. 236. **3)** Emler, J. (ed.): Ein Bernaregister des Pilsner Kreises vom Jahre 1379. Prag 1876, s. 4. **4)** Friedrich, G. (ed.): První kniha provolací desk dvorských z let 1380-1394. In: Archiv český XXXI. Praha 1921, s. 177, 178. **5)** Kolektiv: Soupis česky psaných listin a listů do roku 1526 I, 1/2. Praha 1974, s. 63. **6)** Strnad, J. (ed.): Listář královského města Plzně a druhdy poddaných osad II. Plzeň 1905, s. 297-298. **7)** Citace



Pozůstatek Ejpovického hrádku – interiér, od okraje východní rokle (foto autor 2013).

v pozn. 2, s. 236-237. **8)** Bělohlávek, M.: V plné síle měšťanské moci 1526-1618. In: Dějiny Plzně I. Od počátků do roku 1788. Plzeň 1965, s. 150. **9)** Anderle, J. – Švábek, V.: Tvrze v rokycanském okrese – I. část. In: Sborník Muzea dr. B. Horáka v Rokycanech 3. Rokycany 1990, s. 10. **10)** Bělohlávek, M. a kol. 1985: Hrady, zámky a tvrze v Čechách, na Moravě a ve Slezsku IV. Praha 1985, s. 71; Sedláček, A.: Hrady, zámky a tvrze Království českého XIII. Praha 1905, s. 237. **11)** Citace v pozn. 9. **12)** Doskočil, K. (ed.): Berní rula 2 – popis Čech r. 1654 I. Praha 1953, s. 482. **13)** Cironis, P.: Historie města Rokycan I. Rokycany od 10. stol. do konce třicetileté války. Rokycany 1993, kap. IV, s. 4, 34, 35, 166. **14)** Bílek, T. V. (ed.): Dějiny konfiskací v Čechách po r. 1618 II. Praha 1883, s. 1202-1203. **15)** Citace v pozn. 9. **16)** Pohl, J. (ed.): Dopisy Jana Kolence z Kolna, hejtmana JMCské panství Zbirova, Točnicka, Dvora Králova, z let 1643 a 1646-7. In: Věstník Královské české společnosti nauk (tř. historická). Praha 1911, s. 23. **17)** Rožmberský, P.: Podnikatelé Schürerové z Waldheimu a jejich působení v 17. století na Rokycansku. In: Sborník Muzea Dr. Bohuslava Horáka v Rokycanech 22. Rokycany 2010, s. 52. **18)** Schaller, J.: Topographie des Königreichs Böhmen IX. Prag und Wien 1788, s. 72. **19)** Sommer, J. G.: Das Königreich Böhmen VI. Prag 1838, s. 41, 68. **20)** Rožmberský, P. – Novobilský, M.: Gotická tvrz a zámecká pevnost Kacefov. Plzeň 2007, s. 7-9. **21)** Emler, J. (ed.): Pozůstatky desk zemských Království českého r. 1541 pohořelých I. Praha 1870, s. 557. **22)** Gebauer, J. (ed.): Sběrka originálův a aktů cizí provenience. In: Zprávy Zemského archivu Království českého II. Praha 1908, s. 63. **23)** Citace v pozn. 2, s. 237. **24)** Hrachová, H. a kol.: Rokycany. Praha 2011, s. 60. **25)** Citace v pozn. 2, s. 237. **26)** Heber, F. A.: Böhmens Burgen, vesten und Bergschlösser II. Prag 1844, s. 230. **27)** Bělohlávek, M.: Staré míry, váhy a peníze (Stručný přehled). [Plzeň], s. a., s. 11. **28)** Novobilský, M.: August Sedláček – Plzeňsko a západní Čechy, Hláska IV/1993, s. 34. **29)** Citace v pozn. 2, s. 236. **30)** První cit. v pozn. 10, s. 96. **31)** Bukačová, I. – Miler, J.: František Alexandr Heber. In: Ročenka Klubu Augusta Sedláčka 1985. Plzeň 1985, s. 5, 8, 14. **32)** Citace v pozn. 26, s. 230v. **33)** Citace v pozn. 2. **34)** První cit. v pozn. 10, s. 96, 71. **35)** První cit. v pozn. 10, s. 96. **36)** Kolektiv: Encyklopedie českých tvrzí I, II, III. Praha 1998, 2000, 2005. **37)** Durdík, T.: Ilustrovaná encyklopedie českých hradů. Praha 2000, s. 186-187. **38)** Citace v pozn. 24, I. barevná příloha, obr. 6-7. **39)** Autopsie srpen 2013.

Drobnosti, dodatky, opravy, informace, zajímavosti, ohlasy

60 let PhDr. Pavla Břicháčka

Martin Čechura

V letošním roce slaví šedesátileté životní jubileum archeolog, historik a kastellolog Pavel Břicháček. Narodil se dne 19. července 1953. Dětství i mládí prožil v jihočeském Milevsku a snad i pobyt v tomto historickém městě, v sousedství premonstrátské kanonie, předurčil celou jeho životní dráhu. Už v mládí se poměrně intenzivně zajímal o historické vědy a vzápětí po absolvování gymnázia nastoupil jako terénní technik Archeologického ústavu ČSAV v Praze. Zde dostal odbornou i životní školu na největších a nejvýznamnějších archeologických výzkumech druhé poloviny 20. století. Pod vedením Miroslava Richtera pracoval na odkryvech řemeslnického předměstí zaniklého Sezimova Ústí, na výzkumu zaniklého benediktinského kláštera na Ostrově u Davle. V roce 1975 nastoupil jako stálý odborný pracovník Archeologického ústavu s pracovištěm na základně na Oškobrhu a při zaměstnání vystudoval v letech 1976-1985 archeologii a historii na Filozofické fakultě Karlovy univerzity. Během svého působení provedl desítky záchranných výzkumů pravěkých i středověkých lokalit a stovky povrchových průzkumů a sběrů, především ve středních Čechách. K nejvýznamnějším akcím tohoto období patří rozsáhlé výzkumy v Berouně a jeho okolí, při kterých byl prozkoumán například zaniklý dominikánský klášter s kostelem sv. Klimenta, několik rozsáhlých pravěkých sídlišť nebo dnes již legendární kostrový hrob bojovníka z mladší doby římské. Postupně však své působení rozšiřoval i na další regiony, především západní a rodné jižní Čechy. Díky svým až encyklopedickým znalostem a zcela mimořádnému smyslu pro vnímání krajiny objevil desítky, či spíše stovky dosud neznámých lokalit. Pozoruhodný je i jeho chronologický záběr – Pavel Břicháček je brilantním znalcem snad všech pravěkých kultur stejně jako raně až pozdně středověkého období, a není systematického zpracování období či regionu, aby se v něm neodkázalo na jeho nálezy. V průběhu 80. let začal intenzivněji spolupracovat s plzeňskou expoziturou Archeologického ústavu, a v roce 1988 převzal její vedení. V té době probíhaly velké záchranné výzkumy především v jižních Čechách, z nichž největší a pravděpodobně nejvýznamnější byl odkryv sídliště z doby bronzové v Hostech či – ve spolupráci s Ústavem pro pravěk a ranou dobu dějinnou FF UK – sídliště z doby římské v Sedlci. Velkou pozornost věnoval i výzkumům středověkých lokalit – městským jádrům, klášterům a hradům. Když v roce 1993 došlo ke zrušení plzeňské expozitury, dokázal toto zavedené pracoviště udržet, nejprve jako ústav záchranných archeologických výzkumů při Jihočeském muzeu v Českých Budějovicích, a poté, co se toto řešení ukázalo jako neschůdné, jako oddělení záchranných archeologických výzkumů Západočeského muzea v Plzni. V jeho čele ostatně stojí dodnes. Významné je i jeho pedagogické působení. V letech 1994-2000 působil jako externí přednášející na univerzitách ve Vídni, Salzburgu a Českých Budějovicích, v letech 2000-2002 přednášel na nově zřízené katedře archeologie Západočeské univerzity v Plzni a v současné době opět přednáší na Archeologickém ústavu Jihočeské univerzity v Českých Budějovicích. Velmi významná je jeho činnost muzeologická a popularizační. Je autorem stálých archeologických expozic muzeí v Milevsku a ve Stříbře a připravil a realizoval množství archeologických, historických i uměleckohistorických výstav v Berouně, Plzni, Milevsku, Domažlicích, Stříbře, Chýškách nebo rakouském Kautzen. Velmi často je zván na popularizační přednášky pro širokou veřejnost i jako ceněný průvodce při zájezdech a exkurzích po historických i archeologických památkách. Jeho zájem o středověkou architekturu jej zcela logicky přivedl ke spolupráci s Klubem Augusta Sedláčka v Plzni. Pod jeho vedením se členové klubu podíleli na několika archeologických výzkumech, například na hradě Komberku nedaleko Města Touškova. K významným počínům na poli české kastellologie jsou dlouholeté výzkumy jihočeských hradů Zvíkova, Landštejna, Pomezí pod Landštejnem (zde objevil dosud neznámý románský hrad a prokázal jeho vztah k sousednímu

románskému kostelu sv. Jana Křtitele) a západočeských hradů Poběžovice nebo Krasíkov-Švamberk. Drobnými sondážemi v Kostelci nad Vltavou, Putimi nebo dvorci in Poněšic se dotkl i otázek spojených se samotnými počátky šlechtických sídel v Čechách.

Šedesáté narozeniny neznamenají v životě Pavla Břicháčka žádný zásadní přelom. Neustává ve svých terénních aktivitách, vede rozsáhlé archeologické výzkumy, objevuje desítky nových lokalit a neustále přepisuje pravěké i středověké dějiny. Prakticky zároveň je schopen zcela antikvatovat výsledky padesátileté diskuse o stavebním vývoji kláštera v Pivoni a současně objevit středopaleolitické sídliště u Stříbra, které svým významem snese srovnání s největšími lokalitami v Čechách, jako jsou Bečov či Přezletice, a v řadě ohledů je ještě předčí. A to vše jaksi mimochodem, jako by nešlo o nic důležitého. Přesně takového Pavla Břicháčka známe, a přejeme jemu i sobě, aby mu životní energie a zdraví vydrželo ještě hodně, hodně dlouho.

Výběrová bibliografie PhDr. Pavla Břicháčka, vztahující se k výzkumům šlechtických sídel a jejich areálů: Zvíkov, okr. Písek. Výšinné sídliště z mladší doby kamenné, Výběr z prací členů Historického klubu při Jihočeském muzeu v Č. Budějovicích 12, Č. Budějovice 1975, 61-62. Záchranný výzkum na hradě Orlíku nad Vltavou (o. Písek), Castellologica bohemia 1, Praha 1989, 331-333. Přehled archeologických výzkumů muzei Jihočeského kraje a Expozitivity Archeologického ústavu ČSAV v Plzni v roce 1989, Jihočeský sborník historický 59, Č. Budějovice 1990, 109-111 (et R. Krajíc, J. Michálek, P. Zavřel). Rescue activities of the Plzeň branch office of the Institute of Archeology in the period 1986-1989, Archeology in Bohemia 1986-1990, Praha 1991, 167-169. Nové poznatky k vývoji pozdně románské architektury v oblasti horního Podyjí, Památky a příroda 16, Praha 1991, 22-24 (et L. Jirásko). Přehled archeologických výzkumů muzei Jihočeského kraje a Expozitivity Archeologického ústavu ČSAV v Plzni v roce 1990, Jihočeský sborník historický 60/61, Č. Budějovice 1991-1992, 106-108 (et J. Michálek). Příspěvek k dějinám města Týna nad Vltavou (o. Č. Budějovice), Sborník Společnosti přátel starožitností českých 3, Praha 1992, 31-40. Počátky města Jindřichova Hradce – svědectví archeologie. In: Jindřichův Hradec 1293 – 1993, Č. Budějovice 1993, 43-56. Jihočeské muzeum – Ústav záchranných archeologických výzkumů pro jižní a západní Čechy – perspektivy, koncepce. Archeologické rozhledy 45, Praha 1993, 686. Die Rettungsgrabungen des Archäologischen Instituts – Expozitura Plzeň – in den Jahren 1988-1991 in Süd- und Westböhmen, Archäologische Arbeitsgemeinschaft Ostbayern/West- und Südböhmen. 2. Treffen, Tábor, Deggendorf, 1993, 15-21 (et P. Braun). Přehled archeologických výzkumů muzei Jihočeského kraje a expozitury Archeologického ústavu ČSAV v Plzni v letech 1991-1992, Jihočeský sborník historický 62 Č. Budějovice 1993, 230-233 (et J. Michálek). Dvorec v Poněšic – Dobřejovic (okr. Č. Budějovice), Castellologica bohemia 3, Praha 1993, 211-216. Landštejn a jeho sídlištní zázemí, RegioM, Mikulov 1995, 19-20. Kachle s motivem biblických hrdinů ze západních Čech, Sborník Západočeského muzea v Plzni, Historie 13, Plzeň 1996, 130-133 (et P. Hereit). Pomezí (okr. Jindřichův Hradec) – výsledky I. etapy archeologického výzkumu, Castellologica Bohemica 5, Praha 1996, 41-46. Kostel sv. Jana Křtitele na Pomezí (okr. Jindřichův Hradec) – výsledky stavebně historického a archeologického výzkumu, Průzkumy památek 1996/I, Praha 1996, 55-64. Pozdně gotická drobná plastika z hradu Landštejna (okr. Jindřichův Hradec), Sborník společnosti přátel starožitností českých, Praha 1996, 133-136. Středověká kamenina Falkeho skupiny z hradu Landštejna (okr. Jindřichův Hradec). Život v archeologii středověku. Praha, Peres 1997, 88-92. Za tajemstvím putimské fary, Putimský zpravodaj 9/97. Časně a vrcholně středověká keramika z hradu Potštejna u Zínkov (okr. Plzeň-jih), Zpravodaj Okresního muzea a Státního oblastního archivu Plzeň-jih v Blovicích, Blovice 1998, 9-14 (et M. Metlička). Domažlická sídelní aglomerace v raném středověku, Archeologie ve středních Čechách 3/2, Praha 1999, 259-282

(et M. Metlička). Zaniklá středověká osada Tuřany (k. ú. Soběku-ry, okr. Plzeň-jih): předběžná zpráva o výzkumu v r. 2002, Metlička, M.(eds.) Archeologie doby hradištní v Čechách, ZČM Plzeň 2005, 29-43 (et M. Rezáč). Plzeňsko – Příroda, historie, život. Kapitoly: Vývoj osídlení; Od příchodu Slovanů do 13. století, Praha, Baset 2008, s. 190-196, 303-306. Zbytky sídelních a těžebních aktivit v předpolí hradu Landštejna (okr. Jindřichův Hradec), Sborník Západočeského muzea v Plzni, Historie 19, Plzeň 2008, 198-202. Kirche St. Jakobus in Taus/Domažlice und ihre Stellung in der örtlichen frühmittelalterlichen Siedlungsagglomeration. In: Poláček, L., Maříková-Kubková J. (Hrsg.) Frühmittelalterliche Kirchen als archäologische und historische Quelle, Brno (ARÚ AVČR) 2010, 289-303, (et M. Čechura). Soubor středověkých dlaždic od kostela sv. Vavřince na Štítarech (o. Domažlice). Studničková, M. (eds.): Bohemia plena est ecclesias, Praha 2010, 368-373. Kostel sv. Jakuba Většího v Domažlicích a jeho postavení v místní raně středověké aglomeraci. Archeologie v západních Čechách 2, 133-150 (et M. Čechura).

Co je to výstupek?

Petr Rožmberský – Václav Chmelíř

Ve starých popisech panských sídel je možné se občas setkat s termínem „výstupek“ (vejstupek). Snad je ještě někde v jiných publikacích o architektuře uvedena definice výstupku, nám se však zatím podařilo ji objevit jen v encyklopedii Lidová architektura. Jsou zde definovány tři druhy „vejstupku“:

1) Malý, obvykle nevytápěný přístěnek vedle světnice, vydělený v domovém půdorysu nebo z něho vystupující. Sloužil jako skladovací prostor, spávali v něm výměnkáři a svobodné dívky.

2) Krytý, prkny bedněný prostor před vchodem do domu („bouda“) ve východních Čechách.

3) Vyvýšená, po schůdcích přístupná plocha před vstupem do srubu, opatřená zábradlím (Pardubicko).¹⁾

Dále uvedeme několik příkladů. Nejprve opět z lidové architektury. Ve Vlastivědném sborníku severního Plzeňska byl na pokračování otiskován rukopis B. Buška z 30. let 20. století nazvaný Typ vesnic na Manětínsku. Je možné se zde dočíst, že v Pláních (okr. Plzeň-sever) je nejzajímavějším obecní domek čp. 23. Přízemí tvoří chlév a komora, mezi nimiž je na vyzděném tvaru umístěno schodiště, po němž zprava i zleva možno vystoupit k domovním dveřím, před nimiž rozšířená horní plocha schodiště tvoří široký práh opatřený zábradlím jakoby malou pavláčku. Proti vchodu je černá kuchyně, dosud úplně zachovalá, se dvěma krbý a ohništěm. Vpravo od domu je velká světnice se starodávnými kachlovými kamny a dvěma okny, vedle ní „vejstupek“ s jedním oknem. Vlevo od kuchyně je komora.²⁾ Na tento případ lze aplikovat definici č. 1.

Někde na pomezí mezi lidovou architekturou a vyšším standardem bydlení stojí obydlí nájemce železných hutí ve Strašicích (okr. Rokycany) Jindřicha Kašpara de Sart. Z odhadu provedeného po de Sartově smrti roku 1617 se dozvídáme, že rozšířil i obytné stavení při huti – přistavěl k němu dva „vejstupečky“ se dvěma místnostmi a síní, vystavěl další dřevěné stavení pro svého bratra Julia a hutní čeled' a zřídil kolnu na uhlí.³⁾ Také tady zřejmě přístavky vystupovaly z půdorysu objektu (složitější varianta definice č. 1).

Také známý Kryštof Harant z Polžic a Bezdruzic ve svém cestopisu znal a používal termín „výstupek“. Při popisu radního domu v Innsbrucku říká, že má ven na náměstí „výstupek aneb pavlač“, se střešou nákladně pozlacenou.⁴⁾ Tady už zřejmě nejde o žádnou z výše uvedených definic a zdá se, že by mohlo jít o balkon či arkýř, který sice vystupuje z hmoty objektu, ale nikoli z jeho půdorysu. Žádná uvedená definice se na tento příklad nehodí.

Ve Svaté zemi popisuje Kryštof některé církevní objekty: Po schodech šli jsme dolů až do čisté prostranné kaple, a přes tu po 11 stupních dolů hlouběji jsme vešli, v níž jest oltář, po levé jeho straně jest výstupek a před ním římsa, aby do něho lidé nechodili, a jest táž kaple i výstupek z pouhé tvrdé skály vytesaný. Nebo: Poté vyšli jsme do velké kaple, a jdouce ke schodům, viděli jsme studnici dosti hlubokou v zemi, a teprv těmi schody, jimiž jsme

dolů sešli, zase jsme nahoru vycházeli. Však uprostřed schodů nalezli jsme výstupek do země a malou kapličku klenutou bez oken, tmavou, že se se světlem do ní choditi musí; v té jsme viděli dva hroby kamenné nápodobné oltářům. Na druhé straně přes schody naproti jest jiný výstupek ve zdi a v něm jeden hrob. A jinde uvádí: V té kapli uprostřed proti zdi východní jest malý výstupek do kaple otevřený. Od tohoto místa něco málo na pravé straně proti polední stojí opět jiný výstupek čtverhranný, dosti veliký, zdýli čtyř a zšíří tří kroků, vysoký čtyři lokty a do kaple otevřený, v skále vytesaný, avšak hlouběji než kaple, a má tři stupně kamenné. Stojí v něm oltář z mramoru.⁵⁾ Zde výstupky sice vystupují z půdorysu svatyně, jsou však pod zemí – dnes bychom je nazvali výklenky.

Vraťme se však do Čech a zamířme na hrady. August Sedláček připomíná, že roku 1551 byl na Zvíkově (okr. Písek) udělán výstupek, který spočíval na třech krakorcích.⁶⁾ Jde zřejmě, tak jako v Innsbrucku, o arkýř. Na hradě Libštejně (okr. Rokycany), který byl rozdělen roku 1543 mezi čtyři bratry z Valdštejna, byl také výstupek. V dílčích cedulích stojí: „...dům, na kterém světnice veliká proti kapli a sýpka, i výstupek před tou světnicí, také komory, kde Melichar líhal, i vespod té světnice.“⁷⁾ V tomto dost nejasném případě může jít jak o definici č. 1, tak i o definici č. 2 nebo 3; velké světnice však bývaly v patře „domu“ (paláce) a proto může jít i o arkýř.

Více příkladů jsme zaznamenali z tvrzí, zámečků a dalších drobných panských sídel. Tak na konci 16. století podle popisu tvrze v Liblíně (okr. Rokycany) byla tvrz („nový dům“) stavením s kamenným spodkem. Ostatní konstrukce byly dřevěné. Ústřední obytnou místností tvrze byla velká světnice s „vejstupkem“.⁸⁾ Bohužel není jasné, zda byla tvrz patrová – v tom případě by opět mohlo jít o arkýř, jinak o definici č. 1.

Také v dílčích cedulích zaznamenaný popis tvrze v Úlicích (okr. Plzeň-sever) z roku 1615 obsahuje výstupek: „...pokoje tyto, jako dolejší velkou světnici s těmi komorami, jak se z té velké světnice podle kamen do nich jde, totiž vejstupek přední, a zadní komora s touto pivnicí, jak se do ní skrze vejstupek jde, s malou světničkou v domu...“⁹⁾ Tady je možné konstatovat, že přední výstupek je jedním z pokojů tvrze. Existoval-li přední výstupek je možné předpokládat, že existoval také zadní výstupek, který zde můžeme snad ztotožnit se zadní komorou. Jde tedy patrně o dva výstupky z půdorysu, tedy o složitější variaci definice č. 1.

Situace tvrzí v Hradišti u Kasejovic (okr. Plzeň-jih) byla roku 1659 následující: Šlo o kamennou stavbu, v níž se nacházela mimo jiné komora zadní, velká světnice s 8 okny, ve druhé světnici čtyři okna a nad světnicí komora; v malé komoře stoleček; v zelené světnici tři okna; v síni neb domu před sklepem truhla velká; v spížárně stůl, v spížárně zadní stoleček; v [malé] světnici dolejší panské tři okna a jelení parohy; „ve vejstupku při světnici dveře se zámkem, kamna zelená, dvě okna, stoleček malý, židlička a lože; pod vejstupkem kamna a dvě okna“; v kuchyni, která klenutá jest dvěře ke dvoru; sklepy v jednom zavření – tři – klenuté; ratejna bez oken, někdy bývala komorou. Interpretace výstupku autory publikace o Hradišti zní: Zvláštním útvarem byl „vejstupek“ při světnici. Z popisu vyplývá, že sestával ze dvou místností nad sebou, které byly opatřeny okny a kamny. Zdá se, že šlo o výrazný rizalit až drobné křídlo.¹⁰⁾ Jde tedy o variaci na definici č. 1.

Dne 2. května 1690 byl vypracován velice podrobný odhad statku Lštění (okr. Domažlice). Odhad tehdy vypracoval Petr Mikuláš Straka z Nedabylic, císařský rada, komorního a dvorského soudu soudce a místokomorník v Království českém „z moci úřadu svého“ spolu s Janem Ignáciem Halálkem, komorníkem při deskách zemských. Tvrz je zde popisována následovně: „Tvrz od kamene, šindelem přikrytá, na díle zděná a něco roubením ohražená, okolo ní příkop, nad vraty jest klenutý, ze síně po straně komora, potom přímo vchází se do velké světnice, v níž jest kancelář, po pravý ruce pokojíček bez kamen táflovaný, dáleji vejstupek klenutý a po levé ruce kuchyně a spížárna, obě klenuté, též tvrze se dotýká věž silná od kamene vystavěná.“¹¹⁾ Opět je možné uvažovat o definici č. 1.

Termín „výstupek“ byl užíván v popisech panských sídel ještě i v 19. století. Popis sídla v Podhůří (okr. Plzeň-jih) podává ve

svém románu roku 1928 A. Berndorf, kde jej klade do úst jeho hrdinů, ale je evidentní, že jde často o osobní vzpomínky z mládí: Obytné stavení nebylo postaveno přímočaře se stájem a čeledníkem. Tam, kde vedla k němu předsíň, lomila se fronta hlavních zdí v tupém úhlu, byla trochu zešíkmena, a z oken obytného stavení do nádvoří bylo vidět do celého dvora, i k vratům. Proto bylo u druhého okna velké obytné světnice „výstupěk“ a na něm sedátko... V zámečku ve velkém pokoji byl u okna „vejstupek“, kde sedával Smrčka (tj. majitel v 19. století) s knihou.¹²⁾ Nezdá se být pravděpodobné, že by šlo o definici č. 1. Spíše připadá v úvahu, že autor měl na mysli „sedile“ – sedátko umístěné ve špaletě okna.

Poslední zatím zachycená zmínka o výstupku je ze zápisků majitele statku Kunkovice (okr. Klatovy) z roku 1865, kdy popsal stav kunkovického sídla: „Uprostřed je sál s malovanými trámcí a starými malbami na stěnách, ... před domem výstupěk po 5 schodech s věžičkou a zvoncem“. V práci o Kunkovicích bylo konstatováno, že na nástupní perón před vchodem stoupají podél zdi široká kamenná schodiště. Je to onen „výstupěk“, souhlasí i počet schodů. Věžička se zvoncem již neexistuje. Na vyobrazení kunkovického sídla z roku 1863 stoupá z nádvoří ke vchodu dvou-ramenné schodiště bez věžičky; drobná věžka vystupuje v ose vchodu do patrového objektu až z okraje střechy.¹³⁾ Buď byl perón mezi lety 1863-1865 zastřešen a opatřen věžkou se zvoncem (pak by se mohlo jednat o modifikaci definice č. 2), nebo nebyl popis z roku 1863 přesný a věžka se zvoncem byla na střeše. Pak by se jednalo o modifikaci definice č. 3.

Pojmu „výstupěk“ se věda (pokud víme) věnovala doposud jen v rámci výzkumu lidové architektury, přičemž byly vypracovány tři definice tohoto stavebního jevu. Se stejným pojmem se však setkáváme, jak ukazují uvedené příklady, také u staveb společenských elit. Tento článek je prvním pokusem se vyrovnat s jeho existencí v těchto souvislostech. Konfrontuje archivní doklady s řečenými definicemi. Ukazuje se, že je nelze aplikovat ve všech případech, i když se většina z nich blíží definici č. 1, totiž vystupování z půdorysu. Již v menší míře nalezneme příklady, na které je použitelné druhé či třetí vymezení „výstupku“ v lidové architektuře. Ovšem nelze ignorovat, že existují příklady vymykající se všem třem definicím buď částečně (podzemní výklenky, patrové rizality či drobná křídla) nebo zcela, jako jsou arkýře nebo „sedile“ v síle zdi. Je proto nutné, aby se dále pokračovalo ve studiu archivních pramenů. Výsledky bude třeba poměřovat se samotnými stavebními konstrukcemi objektů bydlení vyšších vrstev společnosti minulosti. To umožní vypracovat definice výstupku aplikovatelné i pro ně. Takové studie budou těž obohacením výzkumu historické sémantiky nejenom panských sídel.

Poznámky: **1)** Frolec, V. – Vařeka, J. – Schejbal, J. – Vajdiš, J.: Lidová architektura. Praha 1983 (dostupné na <http://www.lidova-architektura.cz/orehled-seznam/encyklopedie/vejstupek.htm>). **2)** Vlastivědný sborník – čtvrtletník pro regionální dějiny severního Plzeňska, XVI/2006, č. 1. **3)** Kořán, J. 1946: Staré české železářství. Praha, s. 209-210. **4)** Harant z Polžic a Bezdružic, K.: Cesta z Království českého do Benátek, odtud do země Svaté... 1. Praha 1854, s. 5. **5)** Citace v pozn. 4, s. 117-118, 157, 192-193. **6)** Sedláček, A.: Hrady, zámky a tvrze Království českého XI – Prácheňsko. Praha 1897, s. 37. **7)** Národní archiv, fond DZV, č. 45, fol. E 29. **8)** Anderle, J. – Švábek, V.: Tvrze v roky-canském okrese - II. část. In: Sborník Muzea dr. B. Horáka v Rokycanech 4. Rokycany 1992, s. 4. **9)** Národní archiv, fond DZV, č. 76, fol. M 26v. **10)** Červenka, V. – Novobilský, M. – Rožmberský, P.: Tvrze Bezděkov a Hradiště u Kasejovic. Plzeň 2009, s. 62-63. **11)** Procházka, Z.: Lštění. Proměny jednoho rytířského sídla aneb jak se státi zemánkem. Domažlice 2007, s. 27. **12)** Rožmberský, P.: Rytířské, baronské a hraběcí sídlo v Podhůří, Hláská XVII/2006, s. 57. **13)** Rožmberský, P. – Švábek, V.: Kunkovice o. Klatovy. In: Ročenka Klubu Augusta Sedláčka 1987. Plzeň 1986, s. 71-73.

Už jste četli...?

Heřman, J.: **Český Šternberk**. Publikace podrobně popisuje historii a stavební vývoj známého posázavského hradu. Formát A5, 40 stran, řada původních kresebných rekonstrukcí hradu

v různých obdobích. Publikaci vydalo nakladatelství Petr Mikota, kde ji lze rovněž objednat.

Časopis Společnosti přátel starožitností 3-4/2012. Toto číslo je věnováno památce zesnulého Prof. Tomáše Durdíka, který byl dlouholetým starostou společnosti. Jsou zde otištěny vzpomínky jeho přátel, kamarádů a spolupracovníků, často osobního rázu. Dokumentují tak šíři zájmů a lidské rozměry zesnulého. V druhé části publikace jsou články věnované opevněným panským sídlům: F. Záruba: Valdek – příspěvek k poznání stavebního vývoje hradu; J. Hložek – R. Křivánek: Chvatěruby – výsledky výzkumu hradního areálu. J. Úlovec: Příspěvek k dějinám hradu Falkenštejn-Sokolík. P. Chotěbor: Kresebná rekonstrukce krbu na hradě Valečově. J. Musil: Nález zlomku hlavice bronzového palcátu z k. ú. Hošťalovice. Z. Bláhová-Sklenářová: Fragment nádoby s nápisovým kolmem z hradu Šelmerka. P. Mikota

Košťál, J. a kol.: **Vízmburk, Příběh ztraceného hradu**. Sdružení pro Vízmburk, Havlovice 2013, 224 s. s obr. Loňské 40. výročí zahájení archeologického výzkumu hradu se stalo podnětem pro vznik dvou publikací. První z nich z pera V. Razíma se zaměřila na poznání stavební podoby hradního jádra a doprovodilo ji množství dosud nepublikovaných unikátních fotografií. Druhá publikace zpracovaná kolektivem mladých archeologů se kromě popsání dějin a stavební podoby hradu věnuje především výpovědi archeologických nálezů o životě na hradě. Příslušná kapitola zaujala více než polovinu stránkového rozsahu knihy a člení se do čtrnácti podkapitol. Rozsáhlému a po úmrtí PhDr. A. Hejny CSc. odbornou veřejností odespanému výzkumu se tak konečně dostalo náležitého zhodnocení. J. Slavík

Z hradů, zámků a tvrzí

Čistá (okr. Semily). V poplužním dvoře uprostřed vsi původně stála po obvodu čtyři křídla. Do dnešní doby se dochovala 2 křídla – jižní a západní, která ve svých zdech dochovala zbytky renesanční tvrze a panského domu v úrovni přízemí. Majitel udržovaného západního křídla nám ukázal prostory přízemí s plackovými klenbami zaklenutými do pasů a středových sloupů.



Čistá, přízemí západního křídla (foto O. Slabý 2013).



Čistá, po požáru přestavěné jižní křídlo (foto O. Slabý 2013).

Dle jeho sdělení asi před 4 roky zachvátil západní trakt sousedního jižního křídla velký požár, který zlikvidoval patro budovy. Majitelé pak stavbu obnovili, avšak zvenku do zcela jiné podoby, k severnímu obvodu přistavěli rizalit. Zvenku nyní tato stavba nevypadá

žádné známky historického původu. Stěny jsou hladké, okna moderní. Pouze ze severu je zachován vstup s pískovcovým ostěním. Uvnitř tohoto pláště údajně zůstaly zachovány přízemní klenuté prostory.

Stará Paka (okr. Jičín). Původně vodní tvrz, ze které se dnes dochoval pahorek tvrzíště s domem a hospodářskými budovami. Okolo je částečně dobře čitelný příkop. Hledání tohoto tvrzíště nebylo snadné, neboť v Encyklopedii českých tvrzí (Argo, Praha 2005) je v záhlaví hesla Stará Paka mylně uvedeno, že tvrzíště je zastavěné čp. 93. Ve skutečnosti zde však stojí čp. 98.



Stará Paka, tvrzíště s čp. 98 (foto O. Slabý 2013).

Bezno, Dobrá Voda, Velké Horky (okr. Mladá Boleslav). V knize Zdeňka Fišery Hrad a tvrze na Mladoboleslavsku vydané Okresním muzeem v Mladé Boleslavi v roce 2002 je v článku o tvrzi ve Voreckém dvoře v obci Bezno (s. 19 a 20) zaměněna severnější a jižnější budova. Ve skutečnosti popis severnější budovy odpovídá jižnější a naopak. V této knize jsme našli ještě několik dalších drobných nesrovnalostí. Např. na s. 26 ve stati o Dobré Vodě se uvádí, že je položena 3 km východně od Mladé Boleslavi. Ve skutečnosti se nachází 3 km východně od Mnichova Hradiště. Na s. 95 v článku Velké Horky se na 9. řádku píše: „Hrzek z Brodce, uváděný v letech 1487 až 1404“. Pravděpodobně má být 1387 až 1404.

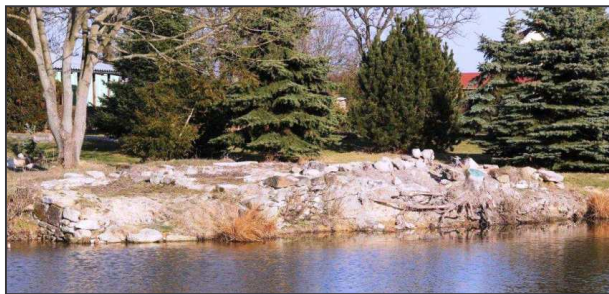
Bělušice (okr. Most). Jiří Úlovec uvádí v knize Zaniklé hrady, zámky a tvrze Čech (Libri 2000), že hroutící se budova tvrze byla novými majiteli beze zbytku zbořena. Místo úplného zbourání však pravděpodobně došlo k její rozsáhlé opravě, neboť tato stavba dnes ve dvoře stojí a je opravená a užívaná (viz též heslo Bělušice na serveru hrady.cz).



Tvrz Bělušice (foto O. Slabý 2010).

Starý Knín (okr. Příbram). V Encyklopedii českých tvrzí (Argo, Praha 2005) je pod tímto heslem na s. 750 obrázek s popisem „starší vyobrazení bývalé tvrze“. Na tomto obrázku však bývalá tvrz není. Jedná se o objekt s věžičkou stojící v severovýchodní části dvora naproti přestavěné tvrzi.

Poustka (okr. Cheb). Uprostřed vsi Poustka (původní název Oed) byla založena ve 2. pol. 13. stol. vodní tvrz, která svým majitelům sloužila pravděpodobně až do r. 1526, kdy celá ves přešla z vlastnictví chebských měšťanů do majetku Wirspergů, kteří ji připojili k sousednímu statku Dvoreček. Dnes se nachází na výběžku břehu do východní strany rybníka v Poustce nízké základy zdíva obdélné budovy o rozměrech 10 x 15 m s menším přístavkem. Budova byla zapojena do obvodové hradby. Místo je parkově upraveno a na návštěvníka působí velmi hezkým dojmem. Při obchůzce kolem rybníka jsme na jeho jihozápadním břehu



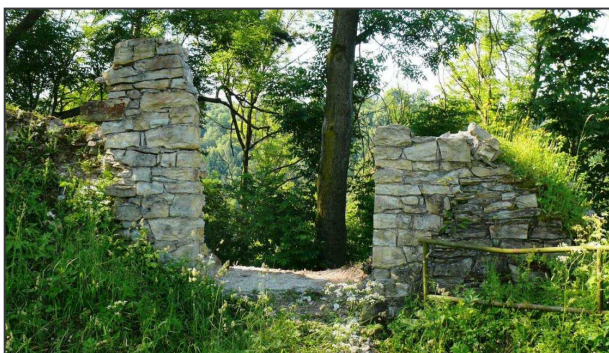
Poustka, pozůstatky tvrze (foto O. Slabý 2013).



Poustka, kámen s letopočtem (foto O. Slabý 2013).

přímo proti tvrzíšti našli na boční stěně schodů do vody zajímavý kámen s vytesaným letopočtem. První dvě čísla letopočtu jsou špatně čitelná, ale pravděpodobně se jedná o 1 a 8. Koncové číslice jsou 68. Mohlo by se jednat o druhotně použitý kámen z nadpraží nějaké místní usedlosti s letopočtem 1868.

Brandýs nad Orlicí (okr. Ústí n. Orlicí) – počátkem jara se zřítíl záklenek okna v přízemí paláce na jižní straně hradu (viz obr.). Nejedná se o závažnou ztrátu, dosavadní podoba záklenku pocházela z období záchranných prací KČT za 2. světové války. V letních měsících proběhl na vnější straně jižní obvodové zdi jádra záchranný archeologický výzkum. Jeho cílem bylo zjištění podoby základů zdi před započtím zajišťovacích prací této partie hradu. Součástí prací je i zajištění střepe zdi budovy, nastavěné na parkánovou hradbu u jihovýchodního nároží jádra hradu.



Hrad Brandýs n. Orl., dnešní stav okna v jižní stěně paláce (foto J. Slavík).

Frymburk (okr. Náchod) – počátkem jara se zřítíla část líčového zdiva velké věže na severní straně hradu. Majitelé v loňském roce sanovali jihozápadní nároží hradního jádra. Opěrák na nároží byl podle použitých cihel téměř „normálních“ rozměrů vybudován až v zámeckém období existence, nejspíše v 1. polovině 18. století.

Vizmburk (okr. Trutnov) – občanskému Sdružení pro Vizmburk se podařilo získat prostředky na vybudování definitivního zastřešení západního křídla hradu. Projekt vznikl od počátku roku v úzké součinnosti s památkovými orgány, především s josefovským územním odborným pracovištěm Národního památkového ústavu. Hlavní stavební práce již byly zahájeny a proběhnou do počátku zimy. V dalších letech by měla být stej-

ným způsobem zastřešena i další křídla hradu včetně velké věže, jejíž vrcholek měla podle původních představ občanského sdružení korunovat rozhledna. Tento záměr by však znamenal velký zásah do původních konstrukcí již tak těžce postižené zříceniny hradu. Nosná konstrukce ploché střechy použije kombinaci ocelových a dřevěných nosných prvků. Na získání prostředků pro záchranu hradu byla vypsána sbírka, bližší informace o hradu, dění na něm a jeho záchraně lze nalézt na webových stránkách Sdružení.

J. Slavík

V srpnu 2013 ještě stálo lešení potřebné k opravě vnější zdi východního paláce hradu **Libštejna** (okr. Rokycany). Nové zdivo je barevně odlišitelné.

P. Rožmberský



Libštejn s lešením, pohled z předhradí (foto P. Rožmberský).

Srpen 2013 – nový pohled na hrad **Falkenštejn** (okr. Tachov) od Úterského potoka po těžbě dřeva.

J. Richterová



Falkenštejnská hradní skála (foto J. Richterová).

Na hradě **Sion** (okr. Kutná Hora) byl loňského roku nainstalován pískovcový kalich a okolo hradu a v jeho okolí je několik nových informačních panelů, které poukazují na obléhání hradu Hyncem Ptáčkem a obranu Janem Roháčem z Dubé. Panely se táhnou až ke tvrzi Malešov. Na hradě se dá s povolením starosty obce přespát ve stanu nebo pod širákem, je možno rozdělát i oheň. Je ovšem nutno dodržovat zásady slušného chování.



Památník na hradě Sion (foto P. Záhořík).

Na skalní pevnůstce v obci **Chřibská** (okr. Děčín) byly zpevněny schody a vymazáno zdivo, ale zároveň se ocitla na soukromém pozemku, patrně penzionu a v době mé návštěvy byla brána na pozemek uzavřena.

P. Záhořík



Hrádek v Chřibské (foto P. Záhořík).

Zprávy z klubu Rada

Kontaktní adresa: KAS, Kopeckého sady 2, 301 36 Plzeň. Tel. 604261000, e-mail: rozomber@kar.zcu.cz. Internetové stránky: http://www.klub_augusta_sedlacka.cz.

15. ročník **konference Dějiny staveb** se koná ve dnech 21.-23.3. 2014 v zámku Nečtiny Příhlásky na adrese pmikota@post.cz, podrobnosti na www.evida.cz/shp.

Pokladníci poboček nejpozději do 15. prosince 2013 odešlou na účet Rady KASu 236531078/0300 vybrané peníze – „desátek“ (10 Kč za člena v roce 2013) a **předplatné Hlásky na rok 2014, které se zvyšuje na 80 Kč**. Zároveň je nutné zaslat na výše uvedenou adresu nebo e-mail **jmenné seznamy** platících desátek a platících Hlásku. Hlásku 2014 mají zdarma členové publikující v Hlásce 2013. Jsou to z pobočky **Plzeň**: J. Anderle, P. Sokol, R. Trnka, J. Brtek, V. Lang, L. Krčmář, P. Rožmberský, T. Mařík, O. Slabý, P. Mikota, V. Chmelíř, J. Richterová, z pobočky **Hradec Králové** J. Slavík, Z. Fišera, z pobočky **Praha** P. Nosek, J. Synek, z pobočky **Brno** J. Štětina, z pobočky **Zlín** V. Svoboda.

Redakce děkuje těm, kteří do uzávěrky poslali příspěvky, i těm kteří je slíbili – ty budou otištěny příště. Je ale potřeba, aby se odhodlali psát i další členové klubu; amatérům s tím pomůže redaktor a profesionálové by se měli vzhopit k činu.

Pobočka Plzeň

Kontaktní adresa: KAS, Kopeckého sady 2, 301 36 Plzeň. Tel. 604261000, e-mail: rozomber@kar.zcu.cz.

Pozor!!!!!!!!!!!! Čtete pozorně, nastávají velké změny v placení příspěvků! Jistě jste si povšimli, že v tomto čtvrtém čísle nejsou, jako bývaly, vloženy složenky na placení příspěvků. Protože bylo opět zvýšeno poštovné a vedení pobočky nechtělo ještě více zvýšit příspěvky, bylo využito hromadného podání, v němž však nemohou být do časopisu vkládány navzájem odlišné přílohy. Takže členové budou muset sami poslat příspěvky poštovní poukázkou typu C (k dispozici na poště) na korespondenční adresu pobočky: **Klub Augusta Sedláčka, Kopeckého sady 2, 301 56 Plzeň**. Do kolonky Lhůta pro výplatu vepíšete **30** (dní), a do kolonky Zpráva pro adresáta poznamenají, co platí. Při běžné platbě to bude **P13** (tj. příspěvky za rok 2013) a **H14** (tj. předplatné Hlásky na rok 2014). Je-li platící autorem příspěvku v Hlásce 2013, napíše místo H14 slovo **autor**. Půjde-li o „rodinnou“ platbu, bude za **P13** připsáno (**2x**). Bude-li chtít někdo ukončit členství v klubu, zaplatí pouze příspěvky a napíše tedy jen **P13** a **konec**.

Výše ročního příspěvku zůstává stejná – 60 Kč, za rodinného příslušníka 20 Kč. Jak již bylo avizováno v minulém čísle, předplatné Hlásky se zvyšuje na 80 Kč. Běžná platba (příspěvky +

Hláška) tedy bude činit 140 Kč. Žádostem některých členů **platit převodem na účet** se vyhovuje. Příspěvky je tedy možné zasílat na účet č. 236531078/0300. Jelikož si však banka za pohyb na účtu strhává 5 Kč, je nutné zaslat o pětkorunu více – při běžné platbě tedy nikoli 140, ale **145 Kč**. Dále musí být jasné, kdo a co platí. Do zprávy pro příjemce je tedy nutné napsat jméno a některý z výše uvedených symbolů plateb. Nebude-li to fungovat, bude tento způsob platby opět zrušen.

Platit je samozřejmě možné také na klubových schůzkách přímo pokladníkovi nebo jeho zástupci. Všechny uvedené způsoby je třeba **zaplatit do konce listopadu** (maximálně do konce roku). **Již nebudou zaslány upomínky** a neplatí prostě první číslo Hlášky 2014 nedostane, protože si ho nepředplatil. Jestliže si uvědomí, že zapomněl zaplatit, ozve se (na výše uvedený mejl nebo telefon) a domluví se další postup. Jestliže vedení pobočky nebude mít na neplatiče kontakt, bude na jamě schůzi pobočky navržen na vyloučení.

Klubové schůzky se konají každou první středu v měsíci v Riegrově 3 (suterén). Přes prázdniny se přednášky na schůzkách nekonaly, na zářijové schůzce zaujal P. Mikota přednáškou nazvanou „Jónské ostrovy – od polis ke kastru“. Na říjnové schůzce se tamtéž bude po přednášce konat **členská schůze pobočky** s obvyklým programem.

Podzimní autovycházka povede na Křivoklátsko. Odjedeme **v sobotu 19. 10. 2013** tradičně od Hamburku v 8 hodin. Vede O. Slabý. V plánu je návštěva hradu a proboštství Velíz, hradu/zámku Nižbor, zámku Dřevíč, hradu Křivoklátska, města Rakovníku (občerstvení), hradu Hlavačova, zámku Olešné a Kolečovic, tvrzí Pšovlk a Šanova a zámku v Petrovicích. Zda to stihneme, se uvidí. Majitelé aut a pěšáci se musí předem nahlásit na výše uvedeném e-mailu nebo telefonu.

„Velká“ **přednáška se koná** ve středu **20. listopadu** opět v zasedačce FF ZČU v Sedláčkově ul. 15 (2. patro) od 17. hodin. Mgr. Filip Prekop seznámí posluchače s novými zjištěními o podobě hradu Libá při záchranném archeologickém výzkumu v roce 2011.

Do minulých Hlášek se nevešla zpráva o jamím zájezdu: 25. května se účastnilo autobusového poznávacího zájezdu na Domažlicko 21 lidí a pes. Nakonec i přes hrozivou předpověď nepršelo, ale teplo nebylo. První zastávkou byl Bílý mlýn za Staňkovem, kdysi středisko samostatného statku a šlechtické sídlo. Zdá se, že se z něj nic nezachovalo, obytné cihlové stavení je poměrně mladé. Zato je tu chován osel, poníci a stádo koz. Hrad/zámek v Horšovském Týně je velmi rozsáhlý – prohlídka jedné z tras (hrad) trvala hodinu. Architektonických pozoruhodností je zde hned několik a zajímavé jsou i městské domy na náměstí. Kostel v Horšově, někdy se sídlem arcijáhna a později s tvrzí (po nichž se však povrchové stopy nedochovaly), je opraven, podobně jako letohrádek Annaburg v horšovské oboře, který vstal z mrtvých. Zámek v Trhanově je nepřístupný a „hlídají“ ho dva litinová kohouti. V Domažlicích jsme vystoupali na věž Chodského hradu a prohlédli si lapidárium na nádvoří a v suterénu. Následovalo občerstvení ve stylové hospodě Meluzíně našeho člena Zdeňka Procházky. Na Rýzberku zaujala nově vyzdvižená brána, úzká bašta vyběhající do příkopu a hospůdka, kde byla k máni všechna čísla edice Zapomenuté hrady, tvrze a místa. Někteří vystoupali na věž zdejší rozhledny. Poté došlo ke změně plánované trasy a zpáteční cesta vedla přes Klatovy do Švihova, kde jsme si prohlédli bývalý špitální kostel po josefských reformách předělaný na byty, který patří jedné z účastnic zájezdu, která nám ukázala i interiéry s žebrovými klenbami a freskami.

Pobočka Brno

Kontaktní adresa: Ing. Pavel Švehla, Ondráčkova 3, 628 00 Brno-Líšeň, e-mail: svehla.pavel@volny.cz.; Mgr. Bc. Josef Jan Kovář, e-mail: josef.kovar@seznam.cz.

Zpráva o činnosti v r. 2012: Jádrem činnosti pobočky spočívalo v individuálních aktivitách jejích členů. Josef Unger tak mj. bádala na zřícenině hradu Boleradice a v rámci výcviku studentů antropologie Masarykovy univerzity v Brně se tohoto roku rovněž chýlil ke konci výzkum prostoru římskokatolické fary v Tasově, jenž v širších souvislostech znamenal i revizi středověkých dějin Tasova a okolí. Miroslav Plaček pokračoval ve své mimořádně plodné publikační činnosti mj. kapitolou zabývající se hrady lucemburských markrabat ve sborníku věnovaném Moravě za časů markraběte Jošta či vztahu středověké církve a fortifikovaných lokalit ve sborníku k 60. narozeninám ředitele Archeologického ústavu AV ČR v Brně Pavla Kouřila. Josef Kovář potom během roku 2012 působil na více opevněných lokalitách jak v západní části Českého Slezska (zejména hrádek Adolfovice), tak na jižní (hrad Vildenberk) i západní Moravě (tvrz v Březníku). Jan Štětina z titulu své funkce působil jako garant památkové péče na vícero kastelologických lokalitách východní Moravy. Nestor pobočky a její čestný člen, pan Jaroslav Přinesdomů z Ketkovic, pak shrnul svůj zájem o tamní hrad Levnov do zdravice ostatním členům KASu Brno. Společné aktivity pobočky se omezily na výroční schůzi konanou 21. prosince 2012 v prostorách brněnského Šermířského klubu L. A. G. Navzdory zlověstnému datu měla schůze příjemný a nijak nerušený průběh, jenž kontrastoval s předvánočním shonem v okolí. Již poněkoličkáte slibovanou exkurzi na hrad Boskovice se během roku opět nepodařilo realizovat z důvodu značného pracovního vytížení J. Štětiny. Za zmínku však stojí účast několika členů pobočky na tradičním jamím kastelologickým zájezdu pobočky KAS Zlín.

J. J. Kovář, pokladník pobočky Brno

Další informace od poboček redakce do uzávěrky tohoto čísla neobdržela.

Kontakty na ostatní pobočky:

Pobočka Praha

Kontaktní adresa: KAS Pobočka Praha, PhDr. Jiří Úlovec, Tř. Milady Horákové 133, 166 21 Praha 6 – Dejvice, e-mail: juliovec@mver.cz.

Pobočka Hradec Králové

Kontaktní adresa: Ing. Jiří Slavík, Nerudova 1210, 517 41 Kostelec n. Orlicí, e-mail: slavik@josefov.npu.cz, jaroslav_cemy@centrum.cz.

Pobočka Zlín

Kontaktní adresa: KAS pobočka Zlín, MUDr. Jiří Hoza, Česká 4760, 760 05 Zlín. Tel. 737177346. E-mail: jihoz@post.cz. Internetové stránky pobočky: <http://www.kaszlin.estranky.cz/>.

Pobočka Humpolec

Kontaktní adresa: KAS, pobočka Humpolec, Hradská 818, 396 01 Humpolec, E-mail: kocmani.hu@seznam.cz, frantisek.kocman@mesto-humpolec.cz, tel: 777347511. Internetové stránky pobočky: <http://www.hrad-orlik.cz>.

Uzávěrka dalšího čísla: 10. 12. 2013 (vyjde v první lednové dekádě 2014)

HLÁŠKA, zpravodaj Klubu Augusta Sedláčka. ISSN 1212-4974.

Vychází čtvrtletně. Toto číslo vyšlo v 1. říjnové dekádě 2013.

Šéfredaktor Petr Rožmberský (rozomber@kar.zcu.cz.), technický redaktor ing. Petr Mikota (pmikota@post.cz), redaktor pro internet Milan Novobilský (klub_augusta_sedlacka@centrum.cz.).

Adresa redakce: Klub Augusta Sedláčka, Kopecského sady 2, 301 56 Plzeň.

Vydává Klub Augusta Sedláčka za přispění Grantu na podporu kulturních programů města Plzně a Nadace 700 let města Plzně.

Registrováno pod značkou OK UmP 23/1991. 360 výtisků.