

# hláská

ročník XXIV, 2013, č. 3

## Nová zjištění na hradě Skála – předběžná zpráva

*Tomáš Mařík*

Hrad Skála se nachází asi 4,5 km vzdušnou čarou jiho-východně od okraje města Přeštice, mezi vesnicemi Radkovic a Zálesí, uprostřed Černého lesa (okr. Plzeň-jih).

Hrad je poprvé připomínán v predikátu Viléma ze Skály v roce 1318. Za vlády Václava IV. byl celkem třikrát obležen královským vojskem. Během husitských válek o hradu nemáme žádné zprávy. V roce 1441 byl hrad obsazen lapky, kteří pustošili okolí, protože byla Skála obležena, dobyta a vypálena vojskem pod vedením Hynka Krušiny ze Švamberka a Hanuše z Kolovrat. Poté byla Skála obnovena Švihovskými, ale již se nikdy nestala centrem panství a byla připojena ke Švihovu (Sedláček 1996, 175). V roce 1548 byli Švihovští nuceni hrad prodat, poté se rychle vystřídalo několik majitelů a k roku 1568 je již Skála připomínána jako pustá (Durdík – Sušický 2005, 198).

Hradní areál je velice rozsáhlý a komplikovaný a není možné ho zde z kapacitních důvodů dostatečně popsat. Bude tak učiněno pouze velmi zjednodušeně. Dispozice hradu je velice nezvyklá. Tvoří jej dvě samostatná hradní jádra (tzv. horní a dolní hrad), situovaná za sebou na táhlém bulžňákovém hřebeni. Horní hrad obíhá podkovovité zemní opevnění, ze kterého na jihu vybíhá zajímavý čtvercový útvar, vymezený valovitými tělesy. Rovněž je opevněn

obvodovou hradbou, ze které na jihu vystupuje baštovitý útvar, na severu pak branská věž. Na východě tvoří obvodová hradba jakýsi baštovitý útvar obrácený proti dolnímu hradu. Nad branskou věží se nacházela budova, z níž bylo možno po můstku vstoupit do úzkého parkánu, ze kterého se vstupovalo do hradního jádra, o jehož podobě se dodnes vedou spory. K východnímu ukončení jádra je přisazen zvláštní útvar. Jedná se o obezděnou skálu, přičemž obezdívka má tvar jakéhosi jehlanu bez špičky. Dolní hrad sestává z drobné hranolové věže, která je mezi horním hradem a palácem hradu dolního, který se rozprostírá na klesajícím skalním hřebeni. Do hradu se vstupovalo ze severu kulisovou branou, která byla zbudována poměrně vysoko, takže bylo možno do ní vstupovat jen za pomoci nějaké konstrukce. Jinak hrad postrádá jakékoliv fortifikační prvky, výjma zbytku valu vybíhajícího od skalního bradla na jihu. Z jádra vedly dvě výpadní branky, jedna na jih, druhá pak na severovýchod, na zbytek klesajícího hřebene. Od severu jsou k hradnímu areálu ještě přihrazeny dvě rozsáhlé obdélné opevněné plochy (jedna je pod horním, druhá pod dolním hradem), o jejichž stáří a účelu se dodnes spekuluje. Dříve se uvažovalo i o jejich prehistorickém či raně středověkém stáří (např. Píč 1893, 307; Sedlá-



*Hrad Skála, pohled od jihu. Výřez z pohlednice pravděpodobně z počátku 20. století.*

ček 1996, 170). Dnes se spíše usuzuje, že dolní plocha je hradním předhradím, zatímco horní byla vybudována později a jednalo se o opevněné vojenské ležení (Novobilský – Rožmberský 2005, 39; zde je k dispozici i celkový plán hradu).

V prostoru hradního areálu i jeho bezprostředním okolí byl proveden povrchový průzkum s cílem vyhledat antropogenní zásahy do terénu. V rámci tohoto průzkumu bylo zjištěno několik nových situací. V bezprostředním okolí vlastního areálu hradu byl objeven patrně nedolámaný šijový příkop, situovaný na klesajícím skalním hřebenu za severovýchodním ukončením dolního hradu. V případě, že by byla tato hypotéza správná, byla by vysvětlena existence výpavní branky, která prolomovala obvodovou zeď, uzavírající na severovýchodě dolní hrad, z níž je dnes dochován fragment jedné špalety. Branka by tedy spojovala hradní jádro s fortifikačním prvkem, bez něhož by pro hrad představovala spíše ohrožení.

V jižní zdi jádra horního hradu se při patě pravé špalety portálu (v pohledu z exteriéru) nachází hluboká kapsa čtvercového průřezu. V tomto místě se k jižní stěně přimykala uzavírající zeď prostoru parkánu. Kapsa tedy nejspíše dokládá existenci dřevěné výztuhy zdiva.

Výše popsaná obezděná skála při východním ukončení obytné části horního hradu by snad mohla být mostnicí, na níž mohl nasedat můstek spojující jádro s ochozem baštovitěho útvaru, který vybíhá proti dolnímu hradu.

V severním průběhu zemního opevnění dolní přihrazené plochy bylo zjištěno dosud nezaregistrované přerušení. Pozornosti unikalo patrně proto, že během vegetačního období je zcela neprostupně zarostlé podrostem. Ani v zimních měsících však není snadno přístupné. Val je v tomto místě přerušen a příkop částečně zasypán, takže zde vznikl jakýsi „zemní most“. Zda se jedná o původní středověký vstup do opevnění, nebo o novověkou úpravu není jasné. Na místě v terénu není patrna žádná cesta, která by k přerušení směřovala, ale na lidarovém snímku hradu a jeho okolí je patrný nevýrazný liniový útvar, který se v tomto prostoru stáčí směrem do vnitřku opevněné plochy. Mohlo by se tedy jednat o nějakou zaniklou cestu.

Několik metrů jihozápadně od západního ukončení zemního opevnění přihrazené plochy horního hradu byl nalezen kruhový rybníček, snad haltýř. Rybníček je po obvodu vymezen „valovitým“ tělesem. Jeho průměr je cca 10 metrů, průměr vodní hladiny pak 2 – 3 metry.

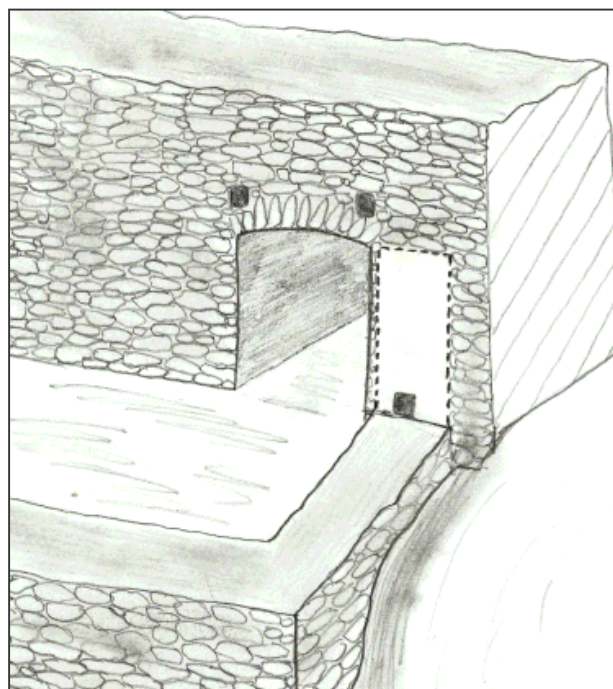
Další objev má význam pro relativní datování opevnění horní přihrazené plochy. Podél severní části průběhu zemního opevnění této plochy se táhne svazek úvozů, přičemž dva mají tendenci se v západním směru k valu opevnění přibližovat. Hlubší z nich pozvolna mizí v místě patrně středověkého přerušení opevnění. Druhý, velice mělký úvoz pod tento val zabíhá, respektive je valem přerušen. Opevnění tedy není pravěké ani raně středověké, jak se dříve usuzovalo. Při pokusu sledovat dále novodobou cestou přerušené úvozy se podařilo nalézt další dva rybníčky, těsně u sebe. Jsou situovány v lesíku několik desítek metrů



*Hrad Skála, pískovcové ostění nalezené v jižním příkopu horního hradu.*

zveno několik zlomků tvrdé, šedé, redukčně pálené keramiky, datovatelné do pozdního středověku. Obdobná keramika pochází i ze sběrů v jádře dolního hradu. V horním hradu byly nalezeny dva fragmenty dlaždic, z nichž jedna na jedné své ploše nesla stopy opotřebení v podobě velice uhlazeného povrchu. Z přihrazené plochy dolního hradu pochází nález pravěkého drtidla. V eskarpě vnějšího jižního příkopu pod horním hradem byl nalezen fragment vzhůru vytaženého okraje nádoby, který je možno datovat do třináctého století.

V jižní části podkovovitého příkopu, obkružujícího horní hrad, byl v rumu nalezen fragment pískovcového ostění portálu. Ostění je velice jednoduše profilované a svými rozměry odpovídá negativu dochovanému v portálu vstupu do jádra horního hradu. V těsné blízkosti tohoto ostění byl nalezen poměrně velký žulový kámen. Vzhledem k místnímu geologickému podloží, které je tvořeno výhradně buližníkem, zde tento kámen působí cizorodě. Mohlo by se tedy hypoteticky jednat například o prakový kámen.



*Hrad Skála, náčrt pozice kapsy po dřevěné výztuze zdiva při vstupu do jádra horního hradu.*



*Rybniček objevený u horní přihrazené plochy.*

Uvážíme-li, že Skála byla minimálně čtyřikrát obléhána, je přítomnost militárií všeho druhu na hradě vysoce pravděpodobná.

V září roku 2011 byl objeven rozsáhlý černý výkop (způsobený patrně detektorem) v severním svahu při patě skály horního hradu. Jednalo se o odkopání části svahu v délce přibližně čtyř metrů. Výška téměř kolmého profilu pak činila cca dva metry. V dolní části výkopu se ještě nacházel vkop, zahlabující se do profilu. Osbíráním okolí vkopu bylo získáno velké množství keramických fragmentů. Jednalo se jednak o keramiku středověkou a jednak o keramiku pravěkou. Veškerá středověká keramika pochází již ze třináctého století. Pravěkou keramiku bylo možno rozčlenit do tří kultur. Jednalo se o kulturu chamskou (střední eneolit), česko-falckou mohylovou (střední doba bronzová) a nynickou (pozdní doba bronzová).

Na základě tohoto zjištění bylo přistoupeno k záchrannému archeologickému výzkumu pod vedením Mgr. Antonína Zelenky. Došlo k rozšíření vkopu na sondu. Byl ovzorkován profil a sonda prohloubena. Bylo rozlišeno celkem sedm vrstev, z nichž šestá obsahovala výhradně pravěké nálezy. Právě do úrovně této vrstvy se zahluhoval do profilu zmíněný vkop. Je tedy pravděpodobné, že si od tud pachatel odnesl nějaký pravěký bronzový artefakt či artefakty. Zbývající vrstvy pak obsahovaly převážně středověké nálezy, výjimečně s nálezy pravěkými, které se zde vyskytovaly jako intruze. Středověká keramika byla datována do třináctého století. Mezi nejzajímavější středověké nálezy patří hrnek s hrnčířskou značkou na dně, dále fragment bíle malovaného hrnce, zlomky keramiky zvané Pfeifentonware (tenkostěnná, tvrdě pálená bílá keramika), která se k nám dostávala z Německa jako obal na suroviny (koření, masti atd.), několik zlomků okrajů laločnatých pohárů, zlomek podstavy skleněné číše či poháru, kostěné obložení střenky nože, polovina podkovy atd. Z druhé vrstvy pochází rovněž drobné bronzové kování, které nebylo přesně datováno, pravděpodobně je však středověké. Z nálezů chamské kultury je kromě značného množství zlomků nádob třeba zmínit nález přeslenu a kamenného brousku na ratiště šípů. Mezi nálezy česko-falcké mohylové kultury dominuje bronzová jehlice, která je ve střední části tordovaná. Bohužel již postrádá hlavici. Nynickou kulturu, která byla z pravěkých kultur na nálezy nejpočetnější, nejlépe reprezentuje miska, kterou bylo poté možno zrekonstruovat. Dále pak velký fragment amfory. Zajímavým nálezem je například také

hrnčířská čepel. V šesté vrstvě se také nacházelo blíže nedatovatelné pravěké drtidlo.

Kromě výše popsaného velkého černého výkopu byl menší výkop zaregistrován za hlavní bránou dolního hradu a rovněž v prostoru již staré sondy v paláci horního hradu. Zde však nebyly žádné artefakty nalezeny. Ovšem malých detektorářských jamek v prostoru hradu neustále přibývá, již se jich zde nachází několik desítek. U některých z nich pak byly nalezeny kovové předměty, které zde detektorář z nějakého důvodu nechal. Mezi ně patří například roztržené oko řetězu, ležící vedle jamky situované v prostoru výše zmíněného úvozu, zabíhajícího pod zemní opevnění horní přihrazené plochy. Dále pak okování podrážky boty, které je však blíže nedatovatelné, či zlomek pozdně středověké podkovy. Zajímavým nálezem je okování špice vidlí. Vyjma oka řetězu pocházejí tyto předměty z prostoru horní přihrazené plochy.

Analogická středověká keramika pochází například z nedalekého Vícova, kde byly mj. nalezeny také zlomky zboží zvané Pfeifentonware (Pícka – Tetour 2005, 179 – 210). Podobná keramika pochází také například z výzkumu hradu Angerbach (srovnej Durdík 2004).

V rámci aktivit, zabývajících se Skálou, bylo shromážděno i několik dosud nepublikovaných starých fotografií a pohlednic, zachycujících hrad. Tyto pocházejí z 19. až první poloviny 20. století. Na některých z nich jsou zachyceny části hradu, které dnes již neexistují (například okno v budově situované nad branskou věží, či poměrně vysoký střep zdí paláce horního hradu).

Nové zjištěné skutečnosti nabízejí řadu otázek, týkajících se zejména vývoje hradu. Horní hrad existoval již ve třináctém století. Vystává otázka, kdo jej v této době založil. Není však žádný závažný důvod nepovažovat za



*Hrad Skála, černý výkop před započítím záchranného výzkumu.*



*Hrad Skála, hrnek z první vrstvy (13. století).*

zakladatele pány z Rýzemberka. Problém však představuje dispozice hradu v jeho počáteční fázi. Obě varianty výkladu zbytků jádra horního hradu, tedy dvoupalácová dispozice a srostlý komplex paláců, mezi nimiž je hranolová věž, odpovídají spíše až pozdějšímu období (např. Durdík – Bolina 2001, 130-133; Durdík 2000, 69). Pro třinácté století se jeví pravděpodobnější nějaká jednodušší varianta, nejspíše hradu s palácem jako hlavní obrannou i obytnou stavbou. Tento hradní typ představoval nejjednodušší variantu šlechtických hradů (Durdík 2000, 173-174) a ze třináctého století známe ze západních Čech několik příkladů takovýchto jednoduchých hradů, situovaných na buližníkových skalách, např. Drštka (srovnej Novobilský – Rožmberský 1995a), Homberk (srovnej Novobilský – Rožmberský 1995b) či Strašná skála (srovnej Novobilský 1999). Tyto hrady však na rozdíl od Skály ve své jednoduché podobě setrvaly až do závěru své existence. V první fázi tedy Skála mohla být tvořena palácem na nejchráněnějším místě, tedy na skalním hřebeni, kolem něhož pravděpodobně již obíhal příkop s valem, jak dokládá stěp nalezený v eskarpě tohoto příkopu. Zda již existovaly zbylé budovy horního hradu nevíme, ale vzhledem k odlišnosti zdiva, se zdá, že vznikly spíše až později. Otázkou zůstává původní řešení vstupu do jádra, i způsob jeho ohrazení. Otázka existence dolního hradu ve třináctém století zůstává otevřena. Palác dolního hradu prokazatelně nepochází ze 13. století – například kapsy po trámech podlahy jsou kladeny s velkými rozestupy, což odpovídá až pozdní gotice (ústní sdělení Ing. J. Anderleho), rovněž zdivo je značně odlišné od horního hradu – obsahuje vysoký podíl cihel a prejzů a na rozdíl od jádra horního hradu



*Hrad Skála, nynická miska z 6. vrstvy.*

obsahuje otvory od do zdi zapuštěného štenýřového lešení. Pokud tedy dolní hrad stál již ve zmíněné době, muselo se jednat o jinou stavbu, než kterou zde můžeme spatřit dnes. Otázkou představuje stáří a funkce věže dolního hradu. Svými rozměry příliš neodpovídá donjonu (srovnej Durdík – Bolina 2001, 35; 38) a i kdyby jím byla, postrádala by vedle rozsáhlého paláce dolního hradu smysl. Nemohla být ani bergfitem, neboť její stěny jsou široké cca 1,2 m, což je velmi málo (např. Durdík – Bolina 2001, 31-32). Je tedy možné se domnívat, že se mohlo jednat jen o jakousi strážnici, hlásku, která byla vystavěna současně s horním hradem nebo o něco později. Střežila by pokračování klesajícího hřebene, na němž až v pozdní gotice vyrostl dolní hrad a věž se stala jeho součástí. Někdy v průběhu 14. století mohlo dojít k přestavbě jádra horního hradu do podoby, kterou známe dnes a mohly vzniknout i zbylé okolní budovy, včetně branské věže. Někdy v závěru existence hradu či v počátku jeho úpadku pak mohl vzniknout hrad dolní. Zdá se však, že nebyl zcela dokončen v původním záměru, jak dokládá hypotetický nedolámaný příkop, stejně jako celková absence výraznějších fortifikačních prvků. Výstavba dolního hradu mohla snad souviset s povolením přestavět staré, nebo nově vystavět čtyři zámky, které obdržel Vilém mladší od Vladislava Jagellonského (Novobilský – Rožmberský 2005, 31). V téže době mohl vzniknout i podivný zemní útvar, vyběhající na jihu ze zemního opevnění horního hradu. Mohlo by se číst hypoteticky jednat o zemní dělostřeleckou baštu. Pokud by tato hypotéza byla správná, byla by tímto způsobem zajištěna přístupová cesta ke hradu, neboť tento téměř čtvercový útvar velice výrazně předstupuje před linii zemního opevnění, ze kterého vybíhá. Ovšem



*Hrad Skála, foto z r. 1935 zachycující dnes již neexistující okno v budově nad branskou věží.*

jedná se pouze o jednu z mnoha možností výkladu. V neprospěch této varianty mluví zejména značná hloubka onoho útvaru i ne příliš vysoké valy, které jej vymezují. Pro velké dluhy, které si Švihovští způsobili budováním mohutných dělostřeleckých fortifikací na hradech Švihov a Rabí, mohla být výstavba dolního hradu přerušena.

Literatura: **Durdík, T.** 2000: Ilustrovaná encyklopedie českých hradů. Praha; **Durdík, T.** 2004: Nálezy z hradů přechodného typu (Hlavačov, Angerbach, Tachov). Praha; **Durdík, T. – Bolina, P.** 2001: Středověké hrady v Čechách a na Moravě. Praha; **Durdík, T. – Sušický, V.** 2005: Zříceniny hradů, tvrzí a zámků. Západní Čechy. Praha; **Novobilský, M.** 1999: Neznámé podbrdské hrady Strašná skála a Liškův hrad. Edice Zapomenuté hrady, tvrze a místa 20.

Plzeň; **Novobilský, M. – Rožmberský, P.** 1995a: Hrad Držtka u Skořic. Edice Zapomenuté hrady, tvrze a místa 1. Plzeň; **Novobilský, M. – Rožmberský, P.** 1995b: Hrad Homberk u Přikosic. Edice Zapomenuté hrady, tvrze a místa 2. Plzeň; **Novobilský, M. – Rožmberský, P.** 2005: Hrad Skála u Přeštic. Edice Zapomenuté hrady, tvrze a místa 33. Plzeň; **Pícka, J. – Tetour, M.** 2005: Vícov u Přeštic (okr. Plzeň-jih) – středověké osídlení při kostele sv. Ambrože, Archeologické výzkumy v Jižních Čechách 18, s. 179-210; **Píček, J. L.** 1893: Paběrky rukopisné, Památky archeologické 16, s. 301-314. **Sedláček, A.** 1996: Hrady, zámky a tvrze Království českého 9. Domažlicko a Klatovsko. 3. vydání, Praha.

## Tvrz Zlatníky

*Jiří Synek – Petr Rožmberský*

V sedmdesátých a osmdesátých létech minulého století byly v literatuře často zmiňovány zbytky tvrze ve vesnici Zlatníky (okres Praha-západ).<sup>1)</sup> Dnešní autoři se o ní již naopak většinou nezmiňují.<sup>2)</sup>

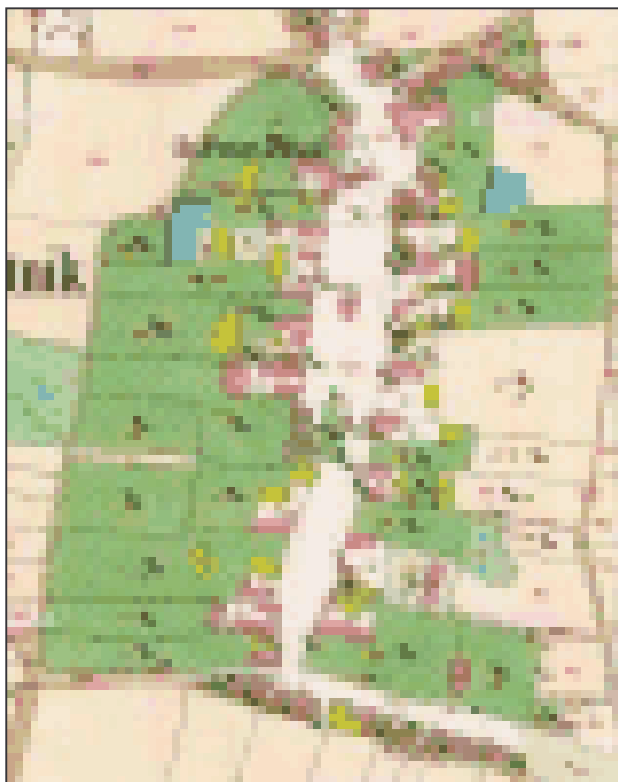
Nejstarší zpráva o Zlatnících je z roku 1300, kdy byli držitelé vsi bratři Konrád a Jindřich Velflovcové. Ti postavili ve vsi při poplužním dvoře tvrz.<sup>3)</sup> V té době údajně existoval už i kostel.<sup>4)</sup> Roku 1314 měl Zlatníky Jetřich Velflovc, jenž vysadil ves zákupním právem; při tom postoupil tvrz za 20 hřiven stříbra lokátorovi a zároveň rychtáři Otovi. Vymínil si v ní několik místností pro letní pobyt, polovinu úrody ze sadu patřícího k tvrzí a užitek ze dvou rybníků ve vsi. Od poloviny 14. století byli majitelé vsi různí pražští měšťané i církevní hodnostáři a instituce. Za husitské revoluce zkonfiskovali Zlatníky Pražané<sup>5)</sup> a při tom jsou v roce 1420 ve Zlatnících zmíněny „curia et propugnaculo“.<sup>6)</sup> Roku 1438 staroměstská rada věnovala důchody

ze Zlatník záduší kostela sv. Jiljí na Starém Městě pražském, Betlémské kapli a rovněž kostelu sv. Martina ve zdi.<sup>7)</sup> Tyto ani pozdější změny držitelů vsi se netýkaly tvrze, která zůstávala rychtou.<sup>8)</sup> Až koncem 16. století byla rychta vrchností vykoupena a vytvořen z ní lánový statek. Tvrz v 17. století zpusťla a poslední zpráva o ní je z roku 1665.<sup>9)</sup> Ze zápisu z druhé poloviny 17. století víme, že základem tvrze byla obytná věž a při ní stál hospodářský dvůr se sadem.<sup>10)</sup> Jde patrně o uvedenou zprávu z roku 1665, kterou se nám však nepodařilo dohledat.

V Sommerově topografii z roku 1844 psané německým jazykem je uvedeno, že ves Zlatníky s kostelem sv. Petra a Pavla za starých časů bývala opevněným městem a někteří se domnívají, že lze ještě nalézt zbytky dvou bašt, jedné u hostince, druhé v objektu fary, která byla zřízena na jejím místě, dále základy staré zdi, již byly bašty spojeny, a skrz kterou prý měla vést do města brána.<sup>11)</sup> August Sedláček interpretoval tuto zprávu následovně: Okolo roku 1844 se ve vsi ještě spatřoval zbytek bašty u hospody, zbytek jiné bašty ve faře a základy zdi, která obě bašty spojovala. Mezi baštami byla brána. Sedláček z toho usoudil, že se jednalo o zbytky rozsáhlé tvrze, pak sloužící za rychtu a později, jak Sedláček „tušil“, byla hospodou.<sup>12)</sup> Ještě na počátku 20. století se píše, že tvrz stávala severně od kostela a že se ukazují nepatrné stopy zdí jdoucí od Hrabánkovy hospody k protějšímu stavení přes silnici. Některé mohutné zdi hospody jsou prý pozůstatky tvrze.<sup>13)</sup>

Historici se nakonec dopracovali ke konstatování, že tvrz stála v místě kulturního domu poblíž kostela, a že se A. Sedláček ve svém úsudku, že šlo o rozsáhlou tvrz s branami a baštami mylil, a co považoval za pozůstatky opevněné tvrze, byly zbytky bran a zdí, jimiž byla ohrazena celá ves Zlatníky, jak to správně určil J. Sommer ve své Topografii a jak je patrné z katastrální mapy z roku 1841.<sup>14)</sup> Tento názor se prosadil i na internetových stránkách obce s tím, že kamennými hradbami s baštami opevněná a ohrazená ves je poměrně vzácný jev.<sup>15)</sup>

Vše na základě dostupných materiálů zapsal a zakreslil bývalý kronikář obce Zlatníky Karel Svoboda. Na kresbách vidíme jeho vizi někdejší podoby tvrze, dvora a vsi. Podle K. Svobody tedy objekt tvrze stával při okraji návsi, kde je nyní místní restaurace. Dnešní jednopatrová budova (lokál) má stát na základech hlavní části tvrze. K tvrzí a později hostinci patřil dvůr s hospodářskými budovami, kostel, a to vše bylo obeháno pevnou hradbou. Na zbytky mohutného



Zlatníky roku 1841 (<http://archivnimapy.cuzk.cz>).



Zlatníky roku 1841, detail. Na návsi stojí kostel, severovýchodně od něj na stavební parcele č. 8 hospoda.



Zlatníky na leteckém fotu. Na návsi stojí kostel, severovýchodně od něj rozlehlý areál restaurace „Zlatnická tvrz“.

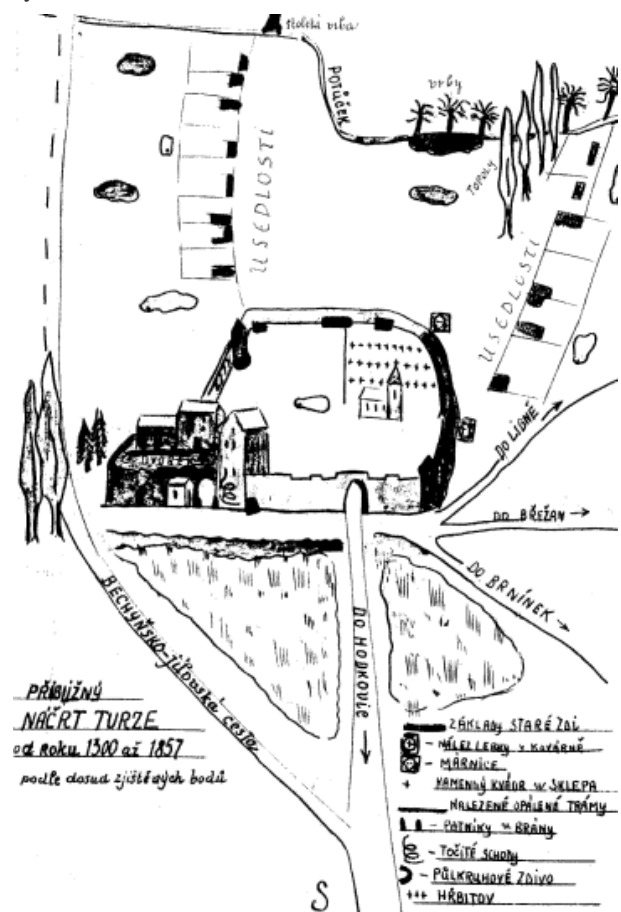
zdíva (zřejmě hradby) narazily tři rodiny zlatnických starousedlíků, když v okolí kostela stavěli své chalupy. V blízkosti dnešní křižovatky byla v hradbě brána. Silnice, která dnes vede prostředkem vsi neexistovala a cesta do Libně vedla po pravé straně hradeb. Po levé straně hradeb vedla historická zemská stezka z Bechyně, Jílového a Libně přes Zlatníky na Prahu. Zbytky tvrze se částečně dochovaly – lokál restaurace snad dosud stojí na základech budovy tvrze. Rovněž sklep pod restaurací má mít starou kamennou klenbu. Ve sklepe byl až do roku 1925 obrovský kámen, který údajně zakrýval vchod do tajné chodby, která měla vést z tvrze k Dolním Břežanům. Existence této chodby se nikdy nepotvrdila, i když směrem, kudy měla vést, se na dvou místech propadlo pole. Při přestavbě hostince v roce 1925 se též narazilo na mohutné točité schody, které vedly pravděpodobně do věže. Při těchto pracích byl na památku na bývalou tvrz ponechán malý (asi 2 metry dlouhý) zbytek staré zdi na konci budovy. Tento výčnělek sloužil starým občanům jako lavička. Při poslední přestavbě v sedmdesátých letech byl ale tento zbytek staré zdi zlikvi-



Tvrz Zlatníky podle představy K. Svobody (obecní kronika).

dován.<sup>16)</sup> To byl zřejmě ten poslední na první pohled viditelný zbytek tvrze.

Topograf Sommer v podstatě zaznamenal pověst o Zlatníkách jako opevněném městě a jakési neurčité vyprávění o pozůstatcích zdí a bašt, a na císařském otisku stabilního katastru z roku 1841 ohrazení celé vsi patrně není – intravilán lemují nikoli zdi, ale cesty,<sup>17)</sup> popsané K. Svobodou. Pozůstatky zdí v okolí hostince a kostela však zřejmě existovaly, tak jako určité indicie přímo v objektu restaurace. Je evidentní, že se K. Svoboda nedomníval, že byla hradbami a baštami opevněná celá ves, ale jen okresek bývalé tvrze a kostela.



Tvrz Zlatníky a přihrazeným kostelem, baštami a bránou podle představy K. Svobody (obecní kronika).



Restaurace ve Zlatníkách na místě tvrze. Pohled od západu (foto J. Synek 2008).

Výše uvedený výraz „curia et propugnaculo“ by mohl osvětlit výskyt zdi a možná bašt a brány v okolí tvrze. Latinské „curia“ znamená hospodářský dvůr. „Propugnaculum“ a „municio“ (tvrz) jsou ve středověké latině částečně synonymy. Propugnaculum však znamená spíše součást většího celku, opevňovacího systému, a objevuje se u dvorů církevních institucí jako součást jejich obranného systému. Šlo patrně o věžovou stavbu se samostatným opevněním v rámci opevněného hospodářského dvora. Dvory církevních institucí mohly obsahovat rybníčky, i sakrální stavbu.<sup>18)</sup> V lesích na Plzeňsku se podařilo najít dobře čitelné pozůstatky takových dvorů s „propugnaculy“ – Třebokov a Džbánec. Jednou byla věžová stavba obehnaná příkopem situována při ohradní zdi uvnitř dvora, podruhé přibližně uprostřed ohrazení. Kamenné zdi o rozměrech 110 x 90 a 130 x 80 m vymezovaly jejich plochu, dvory byly průjezdné – přístupné dvěma „branami“.<sup>19)</sup>

Zdá se, že něco takového existovalo i ve Zlatníkách, a že blíže pravdě byl August Sedláček než ti, kteří se domnívali, že opevněna byla celá ves. Zda byl součástí

rozsáhlého dvora ve Zlatníkách i kostel se hřbitovem, se nezdá moc pravděpodobné. Případné nálezy základů zdi u kostela by nakonec mohly být také pozůstatky ohrazení za Josefa II. zrušeného hřbitova.

Mimo základů tvrze, skrytých dnes pod fasádou restaurace, jsou nejlépe zachovalým pozůstatkem bývalého sídla sklepy nebo sklep pod budovou. V říjnu 2008 byly opět nepřístupné. Podle informace tehdejšího nájemce objektu měl být klíč u majitelky nemovitosti. Plánem nájemce bylo sklepy upravit a využívat pro potřeby restaurace. Snad se tento záměr podařil či podaří a do budoucna se dočkáme i zaměření zbytků tvrze v dnešní restauraci „Zlatnická tvrz“.

Poznámky: 1) Např. Kolektiv: Hrad, zámky a tvrze v Čechách, na Moravě a ve Slezsku VII. Praha a okolí. Praha 1988, s. 178. 2) Např. Kolektiv: Encyklopedie českých tvrzí III. Praha 2005. 3) Citace v pozn. 1. 4) Kronika obce Zlatníky (s příspěvkem kronikářky Z. Marchalové v r. 1994). 5) Citace v pozn. 1. 6) Teige, J. (ed.): Zprávy o státcích a přech venkovských z archivu města Prahy, L – Z. In: Archiv český XXVIII. Praha 1912, s. 383. 7) Citace v pozn. 1. 8) Sedláček, A.: Hrad, zámky a tvrze Království českého XV. Praha 1926, s. 217. 9) Citace v pozn. 1. 10) Citace v pozn. 4. 11) Sommer, J. G.: Das Königreich Böhmen XII. Prag 1844, s. 158. 12) Citace v pozn. 8. 13) Podlaha, A.: Soupis památek historických a uměleckých v Království českém XXVIII – politický okres Vinohradský. Praha 1908, s. 175. 14) Citace v pozn. 1. 15) <http://www.zlatniky-hodkovice.cz> [28.2.2013]. 16) Citace v pozn. 4. 17) Císařský otisk mapy stabilního katastru z r. 1841, katastr Zlatníky. Dostupné na: <http://archivnimapy.cuzk.cz>. 18) Charvátová, K.: Hospodářské dvory klášterů ve světle písemných pramenů (Ke stavební podobě dvorů řádu benediktinského, premonstrátského a cisterckého). In: Archaeologia historica 12. Brno 1987, s. 287-299. 19) Anderle, J. – Rožmberský, P. – Švábek, V.: Výsledky povrchového průzkumu cisterciáckých dvorů na Plzeňsku. In: Castellologica bohemia 3. Praha 1993, s. 262-263, 267-269.

## Neznámá fortifikace u Hostinného

Zdeněk Fišera

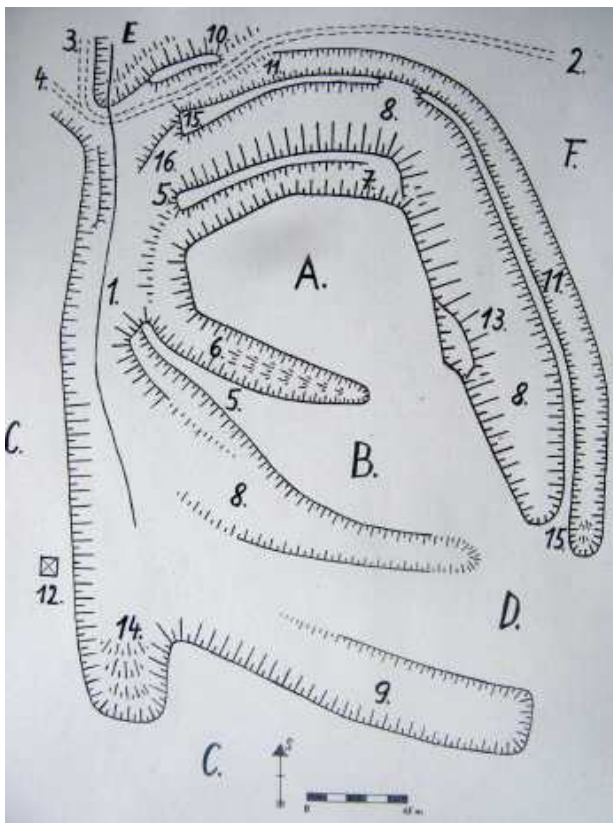
Není snad jediný rok, kdy na území republiky nebylo objeveno několik posud zatím neznámých fortifikací. V oblasti severovýchodních Čech byl příkladně nedávno konečně objeven hrad Belver,<sup>1)</sup> poslední objev učinil krkonošský geomorfolog RNDr. Vlastimil Pilous nálezem dalšího možného krkonošského hrádku u obce Křížlice (okr. Semily).<sup>2)</sup> Přesto nelze zapomínat na další zcela problematickou lokalitu, která se nachází poblíž města Hostinného (okr. Trutnov). Této bohužel nebyla posud věnována dostatečná pozornost. Tato anonymní fortifikace leží pouze půl kilometru jihozápadně od náměstí v Hostinném a to na druhé, jižní straně toku řeky Labe. Místo je lokalizováno souřadnicemi 50°53'74.00" N; 15°71'70.00" E.

Jak uvádí starší odborná a naučná literatura, tak počátky města Hostinného jsou ve spojitosti s hradem Hostin Hradec. Byl to náš historik František Palacký, který lokalizoval Hostin Hradec do prostoru města Hostinného.<sup>3)</sup> Doklad o tomto hradě je z Rukopisu kanovníka vyšehradského. Podle tohoto zdroje měl český kníže Soběslav I. tento hrad nechat obnovit či vystavět jako opěrný bod proti dalším možným vpádům nepřátel ze sousedního Polska. Kníže na vánoce roku 1139 přebýval na svém dvoře Chvojno, kde

zle onemocněl a když se mu těžce přitížilo, tak byl dovezen na svůj ještě nedostavěný hrad Hostin Hradec a již dne 14. února 1140 také v náručí své manželky Adléty zemřel. V dalších historických dokladech se Hostin Hradec již nikdy neuvádí, snad zanikl anebo figuruje pod jiným jménem. I když jde o skutečné historické údaje, tak bližší lokalizace hradu bohužel chybí.

Umístit Hostin Hradec přímo do Hostinného, jak to učinili někteří badatelé, je zcela nesmyslné.<sup>4)</sup> Tuto nepodloženou informaci převzali další početní autoři.<sup>5)</sup> Zdaleka opatrněji se k této věci stavěl historik August Sedláček. Hostin Hradec se snažil spíše lokalizovat do okolí města Hostinného.<sup>6)</sup> První, kdo příliš nevěřil v lokalizaci Hostina Hradce do Hostinného byl J. V. Šimák.<sup>7)</sup>

Teprve v 60. letech 20. století byl tento názor definitivně zpochybněn a následně vyvrácen. Podle archeologických nálezů vzniklo město Hostinné až v polovině 13. století a to tak zvané na „zeleném drnu“. Ani lokalita Nové Zámky u Hostinného tímto zmizelým knížecím hradem nemohla vůbec být, archeologické nálezy tomu odporují.<sup>8)</sup> Mladší pokus lokalizovat Hostin Hradec na vrchol nedaleké hory Bradlo plně pak vyvrátil archeologický výzkum z let 1966



Plánek fortifikace u Hostinného. **A** – vnitřní plošina lokality, **B** – pravděpodobné předhradí, **C** – okolní návrší, **D** – část lokality zničená v padesátých letech, **E** – začátek rokle klesající do hlavního labského údolí, **F** – dolní boční část okolního návrší, **1** – vodoteč v západním příkopu, **2** – polní cesta, kdysi vedoucí k Novým Zámkům, **3** – cesta klesající k Hostinnému, **4** – cesta k selské usedlosti čp. 349, **5** – úseky valu kolem vnitřního jádra, **6** – vnitřní třetí příkop na jihozápadní straně, **7** – třetí příkop nebo parkán na severní straně vnitřního jádra, **8** – jednotlivé úseky venkovního příkopu severně od jádra, **9** – pravděpodobně první jižní příkop, **10** – úsek venkovního valu, **11** – první příkop nebo úvazová cesta na severní a východní straně lokality, **12** – stožár vedení vysokého napětí, **13** – terénní hrana z vnitřního boku venkovního příkopu, snad zbytek zasypané části vnitřního třetího příkopu, **14** – výběžek z prvního příkopu neznámého původu, **15** – venkovní val na severní a východní straně, **16** – terénní hrana po zaniklém úseku valu kolem vnitřního jádra (zaměření a kresba autor jaro 2012).

až 1968. Bývalý knížecí dvůr Chvojno byl lokalizován do prostoru vsi Vysoké Chvojno u Holic a za hrad Hostin Hradec pak byl z tohoto důvodu považován Hradec Králové. Určitým problémem může být skutečnost, že slovanské hradiště Hradec Králové existovalo dříve, již v 11. století.<sup>10)</sup>

Problematice Hostina Hradce se do dnešní doby nejvíce věnoval Jaroslav Teplý.<sup>11)</sup> Podle něho pak někteří badatelé také dnes předpokládají, že Hostin Hradec je opevněná lokalita uprostřed lesů, zvaná Hradce u Holic. Archeologové se však více kloní k možnosti, že na Hradcích se nachází zbytky tvrže Hrošivice.<sup>12)</sup> V obou případech, tedy i u Hradce Králové, je lokalizace dvora Chvojna obdobná. Za místo dvorce Chvojna lze považovat jednak obec Vysoké Chvojno u Holic či sousední ves Chvojnenec. Otázkou zůstává, zda ve Dvoře Králové nad Labem stával skutečně dvůr zvaný rovněž jménem Chvojno.

Je zarážející, že výrazné fortifikace nacházející se jihozápadně od jádra Hostinného si posud nikdo dostatečně nepovšiml. V odborných kruzích byl sice vysloven názor, že v poloze Na poště vůbec nikdy žádný Hostin Hradec nestával, ale místo není ani dostatečně popsáno. Není jasné, co bylo předpokládanou lokalitou vůbec myšleno. Poštovní dvůr leží na staré středověké cestě vedoucí směrem z Královéhradecka do hor a to úpatím Krkonoš a na Novosvětský průsmyk. Tato cesta zvaná také „Příčnice“ prochází po návrších na jižní straně toku Labe a tím i Hostinného a její původ je snad již raně středověký.

Nevyřešenou otázkou pak ovšem zůstává, zda za domnělou fortifikaci byl považován k severu do labského údolí vystupující ostroh, na jeho jižním konci se nachází usedlost čp. 349 či zmíněná fortifikace „Na poště“ v jeho jihovýchodním sousedství. Tato poloha přepažená umělým opevněním na jižní straně by byla typickou ostrožní fortifikací. Po jejím úbočí na severní a východní straně vzhůru vystupuje cesta, chráněná z venkovní strany valem na způsob přístupového koridoru. Určitá terénní deprese by mohla pocházet od šíjového příkopu, oddělující ostroh od jižnějšího návrší se zmíněnou komunikací.

Při revizi daného místa členy a příznivci Klubu přátel historie-Transsaltum na jaře 2011 bylo zjištěno, že jihojihovýchodně od zmíněného ostrohu se nachází daleko výraznější lokalita, posud považovaná jen za seskupení starých cest.<sup>13)</sup> Teprve celkové zaměření lokality autorem tohoto článku dne 2. května 2012 bylo zásadním zlomem pohledu na celou problematiku této anonymní fortifikace.

Zaměřená lokalita dosahuje velikosti 80 x 110 metrů. Její severní část je porostlá smíšeným lesem, jižní část tvoří křoviska a travnaté plochy. Po stavební stránce lze dělit fortifikaci na vnitřní jádro s předhradím a výrazné venkovní opevnění se dvěma až třemi příkopy. Vlastní terén odpovídá okolnímu svahu, klesajícímu od jihu k severu nad strmou stráň nad labským údolím.

Podle vytvořeného plánu je patrné, že vnitřním obytným jádrem byla severnější nepravidelná plošina o rozměrech zhruba 35 x 25 metru. Tato byla ze tří stran mimo východní obklopena vnitřním opevněním. Na jižní straně vzniklo neveliké trojúhelníkové předhradí, zhruba veliké 20 x 30 metrů, k západu přecházející do podoby valu. Od jádra bylo odděleno příkopem, dnes ve své východní části, jak bylo teprve dodatečně zjištěno, zasypaným. Na západní straně kolem jádra lze uvažovat o tom, že v návaznosti na



Druhý příkop a nad ním třetí příkop či parkán, severní strana lokality.





*Pravděpodobný první příkop na severní straně areálu.*

jižní val a severní vnitřní obvodové opevnění je spojovací část opevnění zaniklá. Na severní straně nelze bezpečně říci, zda se v této linii jedná o vnitřní příkop a vnitřní val, případě parkán s venkovní obrannou zdí. Na východní straně je tato linie opevnění nejméně členitá.

Vnitřní jádro a předhradí byly po celém obvodu obklopeny hlubokým okružním příkopem. Na severní a východní straně se zachoval na venkovní straně příkopu val. Pouze na západě široký příkop postrádá venkovní val, plošina klesá přímo na jeho dno s vodotečí. Jedná se ovšem o jižní začátek rokle, táhnoucí se severně do hlavního labského údolí. Příkop na jižní straně novodobou zavázkou směrem k východu zcela v terénu mizí.

Za zcela problematický lze považovat možný třetí venkovní příkop viditelný na severní a východní straně. Ten není chráněn valem s výjimkou krátkého úseku na severní straně. Nelze vyloučit, že se u tohoto úvozu nejedná o obranný příkop, ale o mladší úvozovou cestu, dnes dále nezachovanou. Tomu odporuje přítomnost třetího příkopu na jižní straně, rovněž na východní straně zasypaného.

Původní cesta, která přichází koridorovým úvozem po východním boku zmíněného ostrohu od jihu z údolí, ležící na západním boku zmíněné rokle, tedy od Hostinného, vždy směřovala východním směrem na Nové Zámky.<sup>14)</sup> Nové Zámky je původně renesanční opevněný zámek ze 16. století. Archeologické nálezy ze středověkého období nebyly v dané lokalitě nikdy objeveny. Dnešní trasa je až novodobá, zřízená majitelem usedlosti čp. 349, původně probíhala středním příkopem. Musela zde být ovšem původní spojnice na hlavní hřebenovou zemskou stezku. Za tuto lze považovat výše uvedenou cestu, vedenou koridorovým úvozem.

Nelze již bezpečně přijmout mylný či matoucí názor, že se o žádné opevnění nejedná. Jako fortifikaci vidí tento útvar jednak geomorfolog RNDr. Vlastimil Pilous, ale i znalci z oboru hradologie. Rovněž nelze tuto lokalitu považovat za opevnění, které zde vzniklo až v období sedmileté války. Na jižním břehu Labe byly výrazné pozice rakouské armády, dodnes zčásti viditelné.<sup>15)</sup> Považovat fortifikaci za hrad Hostin Hradec je také velmi málo pravděpodobné či až zcela omylné. Rozsah opevnění v žádném případě neodpovídá pouhému strážnímu hrádku z dob kolonizace ve 13. století. I když blízkost historické komunikace napovídá, že opevnění sloužilo i k ochraně přilehlé stezky, tak tu bezpochyby musela nejspíše existovat i sídelní funkce. Místu lze přičíst možnou úlohu rezidenčního sídla. Členění vnitřní zástavby je silně nejisté, není jisté ani



*Detail třetího příkopu či parkánu, sever lokality.*

vnitřní komunikační schéma. Pouhému útočisti obyvatelstva znovu neodpovídá rozsah opevnění. Bezpečně nelze ani vyvrátit aspoň zčásti zděnou zástavbu. Dřívější nálezy větších kamenných kvádrů může také pocházet ze zaniklých staveb, případně z kamenných podezdívek hrázděné nástavby. Podle zaměření lze na rozdíl od případné zástavby vlastní venkovní opevnění vcelku dobře rekonstruovat.

Historicky je tato lokalita ovšem zcela anonymní. Avšak III. díl Hradů, zámků a tvrzí v Čechách, na Moravě a ve Slezsku (Severní Čechy) uvádí vcelku zajímavý údaj. V letech 1318 až 1355 se Zdeněk z Valdštejna píše seděním „v Turnově a na Kopci“. Kopec („in monte“) byl těžko hrad Chlum (dnešní Chlum-Kozlov) u Turnova, který podle archeologických nálezů byl již ve 14. století zaniklý. Je zde doslova úvaha o tom, že „in monte“ znamená Hrádek u Hostinného, který patřil rovněž k jeho panství. Co pak ovšem měli někteří blíže nejmenovaní historici považovat za Hrádek, není pak vůbec jasné.<sup>16)</sup> Zda je nalezená fortifikace onen Hrádek, tak nelze potvrdit ani vyloučit. Nejspíše není myšlen ani hrad v Hostinném, vzniklý a městem asi kolem roku 1270.<sup>17)</sup> Další názor již hovoří o tom, že se mohlo jednat pouze o strážní pomezí hrad, není tím ovšem myšlen zdaleka starší Hostin Hradec. Text o lokalitě byl publikován na stránkách almanachu Klubu přátel historie v Jilemnici.<sup>17)</sup>

Za původce opevnění nelze bezpečně považovat ani kolonizátory blízkého olešnického újezdu, a to řád německých rytířů. Ti měli založit po roce 1300 strážní hrádek na nedalekém Bradle. Jedině archeologické nálezy by dokázaly tuto lokalitu blíže datovat. Součástí neznámé historie je pak i smutná skutečnost, že v padesátých letech 20. století byla jihovýchodní část opevnění socialistickými zemědělci zcela zničena pomocí buldozerů.

Lze předpokládat, že daná lokalita je dalším z nově objevených podkrkonošských středověkých hradů, podobně jako Rychlovský a Mladkovský hrádek (okr. Semily) anebo z dříve již nalezených pak hrad Rechenburk (okr. Trutnov). Pouze archeologický výzkum by lokalitu dokázal blíže datovat. Věřme, že se skutečně jedná o středověký hrad a že tento pak není poslední objevenou lokalitou v tomto širokém regionu.

Poznámky: **1)** Wolf, V.: K lokalizaci hradu Belver, Rodným krajem 42/2011, s. 25-26. **2)** Pilous, V.: Záhada kaňonu Jizerky, Krkonoše Jizerské hory 4/2013, s. 40-42. **3)** Palacký, F.: Dějiny národu českého v Čechách a na Moravě I, s. 249. Praha 1939. **4)** Vrcholem omylu byla práce: Víták, A. K.: Dějiny královského věnného města Dvora Králové

nad Labem. Praha 1867. 5) Např. dále: Tomek, W. W.: Děje Království českého. Praha 1898, s. 62. Z pozdějších textů např.: Šlisík, V.: Historický nástin města Hostinného a jeho památky. In: Redakční kruh. Hostinné. Rodiště Karla Klíče. Hostinné 1959, s. 4-5. 6) Sedláček, A.: Místopisný slovník historický Království českého. Praha 1900, s. 250; Sedláček, A.: Hrady, zámky a tvrze Království českého V. 2. vyd., Praha 1933, s. 210. 7) Šimák, J. V.: Počátky Dvora Králové nad Labem, Časopis společnosti přátel starožitností 46/1936, s. 7. 8) Wolf, V.: Počátky Dvora Králové nad L. a Hostinného, Krkonoše-Podkrkonoší 1/1963, s. 16-23; Hejna, A.: Archeologické nálezy a otázka osídlení severovýchodních Čech v době historické, Krkonoše-Podkrkonoší 3/1967, s. 21-45. 9) Durdík, T.: Ilustrovaná encyklopedie českých hradů. Praha 1999, s. 79. 10) Kuča, K.: Města a městečka v Čechách, na Moravě a ve Slezsku II. Praha 2000, s. 222-227; Čtverák, V. – Lutovský, M. – Slabina, M.

– Smejtek, L.: Encyklopedie hradišť v Čechách. Praha 2003, s. 87-88. 11) Teplý, J.: K lokalizaci Hostina Hradce. In: Sborník vědeckých prací University Pardubice, série C, Ústav jazyků a humanitárních studií 1. Pardubice 1995, s. 99-107. 12) Kolektiv: Encyklopedie českých tvrzí I. Praha 1998, s. 205. 13) Osobní archiv autora. 14) Potvrzeno staršími obyvateli Hostinného. 15) Čížek, J. – Slavík, J.: Zemní opevnění z 18. století ve východních Čechách. In: Polní opevnění od třicetileté války do roku 1945. Sborník Národního památkového ústavu, územního odborného pracoviště v Josefově. Jaroměř-Josefov 2010, s. 37-44. 16) Anděl, R. a kol.: Hrady, zámky a tvrze v Čechách, na Moravě a ve Slezsku III. Praha 1984. 17) Šimek, T. a kol.: Hrady, zámky a tvrze v Čechách, na Moravě a ve Slezsku VI. Praha 1989. 18) Fišera, Z.: Lokalita u Hostinného. In: Almanach Klubu přátel historie v Jilemnici IV. Transsaltum. Jilemnice 2012.

## Hrad Bradlec – zřícení zdiva pod jižní skalkou

*Martin Vaistauer – Tomáš Šimůnek*

Hrdé torzo hradu Bradlece, tyčící se na výrazném čedičovém dvojjzubu (547 m), náleží spíše mezi opomíjené památky podkrkonošského příhraničí. Valná část návštěvníků zdejší turisticky lákavé oblasti míří povětšinou na pečlivě udržované zříceniny hradu Kumburku (642 m), ze kterých se nabízí ničím nerušený jedinečný kruhový výhled. K navazující návštěvě nedaleké, v husté lesní zeleni ukryté, skromné zříceniny hradu Bradlece (od hradu Kumburku vzdáleny cca 3 km) odhodlá se následně jen málokterý z kumburských příchozích.

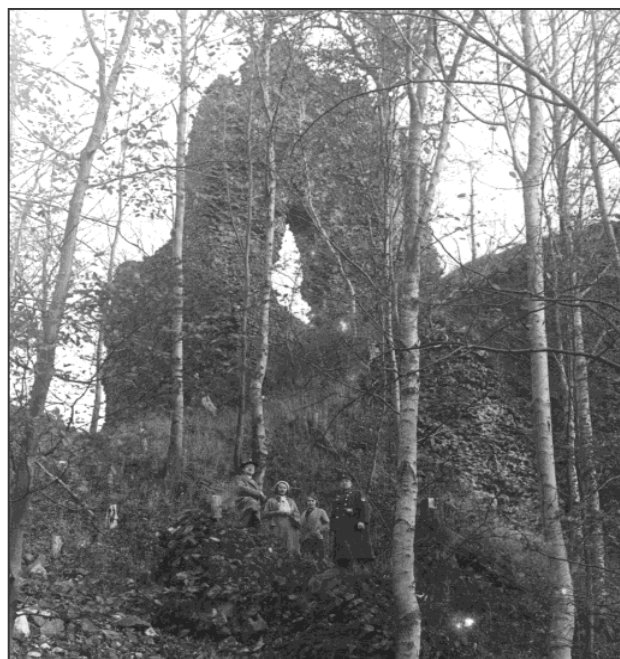


*Hrad Bradlec – jižní skalka – jizva po zřícení mladšího zesílení (foto T. Šimůnek 31. 12. 2012).*

Hrad Bradlec se poprvé připomíná roku 1322, kdy se po něm píše urozený Havel Ryba, příslušník rozvětveného severočeského rodu Markvarticů. Jako pustý je Bradlec poprvé zmiňován v květnu roku 1600. Opuštěné panské sídlo následně sloužilo především jako vítaný zdroj hrubého kamene pro rozličné venkovské stavby v bývalém podhradí. V polovině průmyslového 19. století byl v bradlecké ruině otevřen lom, který posloužil jako laciný zdroj melafyrového kameniva pro stavbu místní silnice Jičín – Syřenov – Jilemnice.<sup>1)</sup> Právě v tomto období z větší části definitivně zanikají zříceniny tzv. dolního hradu. Zkáze unikly pouze skromné trosky tzv. horního hradu, které se vypínají v srpkovité prostře vymezené masivem jižní a severní skalky (cca 20 x 45 m). Do současné doby se z Bradlece dochovalo opravdu

jen bédné architektonické torzo (cca 95% bývalých zděných středověkých konstrukcí již zaniklo). Bohužel, zubu času postupně podléhají i dosud náhodně přežívající – odborně však dosud nezabezpečené – ruiny dříve výstavného šlechtického sídla.

„Na rozdíl od východní zdi se hradba, uzavírající jádro na západní straně, dochovala podstatně hůře. Malý zbytek se nachází pod severním bradlem v prostoru severní budovy, a přestože byl později z obou stran přelátován, je patrné, že původní hradba v těchto místech stále dosahovala tloušťky asi 3 metrů. Podobná situace byla zjištěna pod jižním bradlem. Zde se však dochoval zbytek obvodové zdi, tvořící současně zeď zmíněného paláce. Ta byla založena na šikmém skalním podkladu, v důsledku čehož se sesula již 15 centimetrů dolů po svahu. Jen díky tomu, že východ-

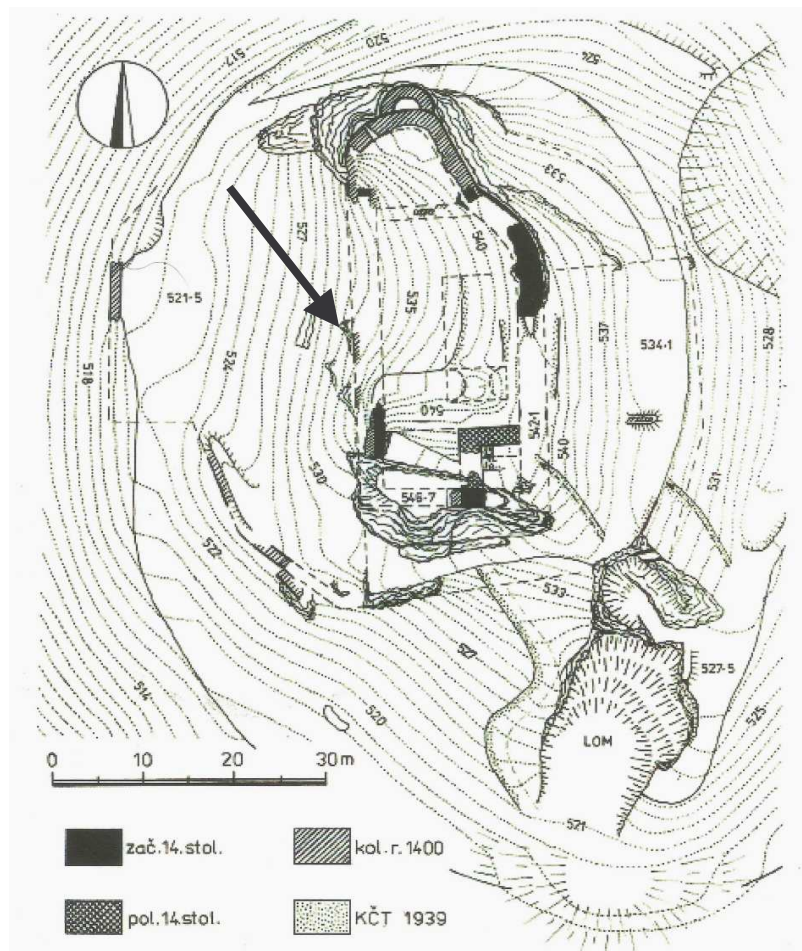


*Hrad Bradlec – pohled na jižní skalku s velkou věží na nedávno objevené fotografii z období první republiky (archiv Sdružení pro záchranu hradu Kumburku o. s., věnováno P. Vysloužilem z Jičína).*

ní část plenty zůstala na svém místě, je zde dobře patrný vnitřní líc původní obvodové zdi, která by dosáhla tloušťky dvou metrů, kdyby však její vnitřní líc zcela neopadla.<sup>2)</sup>

Prozatím poslední významná destrukce postihla hrad Bradlec v sobotu 3. března 2012. V tento čas došlo pod jižní skalou k samovolnému zřícení značně narušené části gotického čedičového zdiva (plocha cca 16 m<sup>2</sup>) bývalého paláce – viz výše. Dle odborné literatury pocházelo sesuté zdivo z konce 14. století (velkorysá přestavba starého markvartického hradu vzdělanými pány z Jenštejna), kdy překrylo a zpevnilo starší obvodovou zeď. Tato etapa (kolem roku 1300) se vyznačuje poměrně nekvalitním, hlinito-písčítým pojivem. Silně narušený líc dané starší obvodové zdi je opět velmi dobře patrný. Z původního jenštejnského zesílení<sup>3)</sup> udržel se po této destrukci již jen bédný nadzemní zlomek (cca 3 m<sup>2</sup>) na jižní straně. Vzhledem k tomu, že základ zesílení (položen na cca 535 m n. m.) spočíval na šikmém skalním podkladu, je i dochovaný zlomek jenštejnského zdiva velmi vážně ohrožen, pozvolna totiž dochází k jeho dalšímu sesouvání.

Další částí hradu Bradlec, které hrozí brzký samovolný zánik, zůstává bédné torzo vysoké (až 9 m) obvodové hradby (na jejím vrcholu doposud unikátně zachována



Hrad Bradlec, vrstevnicový plán jádra a obou předhradí. Šipkou vyznačen nedávno zřícený díl zdiva – 3. stavební etapa (kresba T. Tomíček).



Torzo obvodové hradby (foto T. Šimůnek 6. 1. 2013).

stínka z hrubého kvádříkového zdiva). Celkový stav této části je dlouhodobě značně znepokojivý, především ze statického pohledu. Absence drtivé části vnitřního líce, spolu s dlouhodobou erózí nekvalitního hlinito-písčitého pojiva, může vést k brzké destrukci střepe hradby. Navazující část obvodové hradby (běžící měkkým obloukem k tzv. Jenštejnskému paláci) se zřítla někdy kolem roku 1950; na plánu D. Menclové z roku 1949 je daný úsek ještě zakreslen.<sup>4)</sup>

První snahy o odborné zajištění střepe hradby proběhly na jaře roku 2011, kdy zde byla položena archeologická sonda (Muzeum Českého ráje Turnov). Tato měla předcházet navrhovaným zajišťovacím pracím. Bohužel, do konce roku 2012 se nepodařilo provést ani zlomek z naplánovaných záchranných akcí. Celé úsilí údajně ztroskotalo na nedostatečném stavebně-historickém průzkumu místa. Snahy nejen Sdružení o záchranu hradu Kumburku o zajištění cenného torza bradlecké hradby přesto budou nadále pokračovat.

Poznámky: 1) Tomíček, T. – Úlovec, J.: Hrad Bradlec. In: Castellologica bohemia 8. Praha 2002, s. 217-246. 2) Citace v pozn. 1, s. 234. 3) V díle cit. v pozn. 1, s. 234 se hovoří o „oplentování“. Po důkladném zvážení jsme se přiklonili k výstižnějšímu (z našeho pohledu) stavitelskému termín „zesílení“. 4) Menclová, D.: Hrady Kumburk a Bradlec. Vlastivědná knižnice KČT. Praha 1949, příloha.

## Sedlec či Chvalešovice?

Otto Slabý

Při pátrání po tvrzišti Sedlec (okr. České Budějovice), které je uvedeno ve III. dílu Encyklopedie českých tvrzí pod značkou -JÚ-,<sup>1)</sup> jsme se pokoušeli ztotožnit zde publikovaný situační pláněk tvrziště se skutečností v terénu. Plánek však místním poměrům naprosto neodpovídá.

Z textu stati popisující tvrziště se pak dozvídáme, že oválný areál tvrziště porostlý smrkovým a borovým lesem, ze tří stran obklopený rybníčkem, je situován na ostrožně nad severozápadním okrajem rybníka Plaček, v těsné blízkosti železniční tratě, a je od pevného terénu oddělen příkopem s bažinatým dnem. Tomuto popisu skutečně odpovídá poloostrov, který od severozápadu vybíhá do jmenovaného rybníka. Tento poloostrov je sice porostlý uvedeným lesem, ale je zcela plochý bez sebemenších terénních nerovností či příkopu.

Při dalším hledání jsme asi 150 m severně od tohoto poloostrova našli při okraji rybníka ostrůvek, oddělený od břehu pravidelným obloukovitým pruhem vody šířky cca 15 m. Tento pruh, připomínající vodní příkop, je jakoby vykrojen do břehu rybníka a na samotném břehu je lemován valem až 50 cm vysokým. Ostrůvek oválného tvaru rozměrů cca 15 x 25 m je zarostlý křovím a listnatými stromy a na jeho povrchu jsme nenašli žádné výraznější relikty.

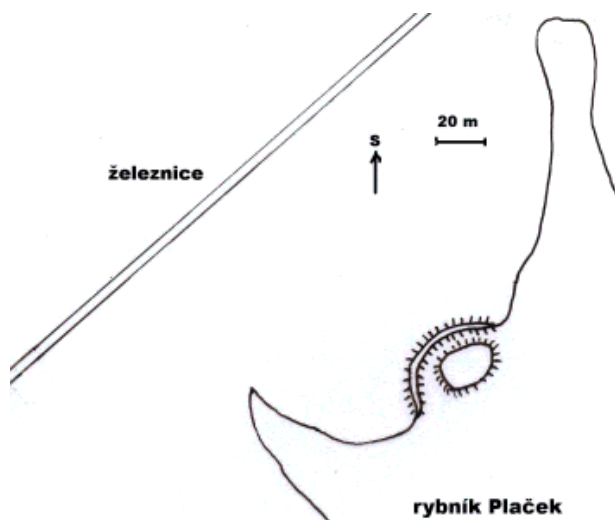
Při následném hledání v literatuře jsme zjistili, že tuto lokalitu právě popsal Daniel Kovář v knize Tvrze, hrady a zámky Českobudějovicka.<sup>2)</sup> Autor ji popisuje pod heslem Chvalešovice, přičemž toto tvrziště pokládá za možné místo starší chvalešovické tvrze, která předcházela dodnes stojící tvrzi renesanční ve vsi. Tato interpretace je velmi pravděpodobná už z geografických důvodů, neboť naše tvrziště v katastru Chvalešovic je vzdáleno přes 2 km od vsi Sedlec



Příkop tvrziště v rybníku Plaček (foto O. Slabý 9. 1. 2011).



Tvrziště v rybníku Plaček od jihu (foto O. Slabý 27. 2. 2011).



Situace tvrziště v rybníku Plaček.



Tvrziště v rybníku Plaček na leteckém snímku.

u Temelína a jen několik stovek metrů od vsi Chvalešovice.

Jinak se toho o tvrzišti zvaném Sedlec poblíž vsi Chvalešovice ve starší literatuře mnoho nedopátráme. Situaci komplikuje fakt, že stejnojmenných panských sídel je na Českobudějovicku či Táborsku více, a tak u některých zpráv není jistota, ke kterému z nich patří. Nedaleko odtud poblíž Netolic se nachází ves Sedlec s tvrzištěm a stejně tak u Sezimova Ústí je tvrziště stejného jména.

Plánek tvrziště uvedený v Encyklopedii českých tvrzí byl převzat z článku Václava Humla Sídla nižší šlechty na Vltavotýnsku.<sup>3)</sup> Autor v pojednání mimo jiné uvedl, že tvrziště se vyznačuje strmými svahy, jeho východní stranu chránil obloukovitý val a že lokalitu objevil v roce 1987 J. Čížek, který provedl její kresebnou dokumentaci. Plánek však neodpovídá místní situaci a text patrně odkazuje na nesprávné místo.

Poznámky: 1) Kolektiv: Encyklopedie českých tvrzí III. Praha 2005, s. 672. 2) Kovář, D.: Tvrze, hrady a zámky Českobudějovicka. České Budějovice 2011, s. 162. 3) Huml, V.: Sídla nižší šlechty na Vltavotýnsku. In: Historická geografie 28. Praha 1995, s. 93.

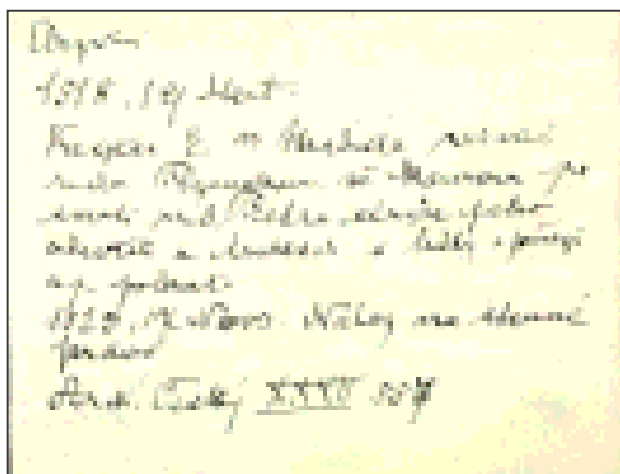
# Drobnosti, dodatky, opravy, informace, zajímavosti, ohlasy

## Digitalizace rodopisné a místopisné kartotéky Augusta Sedláčka

Radka Lomičková

August Sedláček zemřel před více jak osmdesáti lety, jeho dílo však žije i nadále. Podle poslední vůle byla jeho pozůstalost z větší části uložena v Praze v Československém státním historickém ústavu, dnes Historickém ústavu Akademie věd ČR. A právě zde opatrovaná rodopisná a místopisná kartotéka „jde s dobou“ a v těchto dnech je převáděna do digitální podoby. Pro konkrétní představu o množství – jedná se o šest kartotéčních skříní, v nichž se ve 308 zásuvkách nachází zhruba 450 000 lístků. To znamená 450 tisíc osobních nebo místních údajů řazených podle jednotlivých rodů nebo lokalit a v jejich rámci pak chronologicky.

V roce 2012 získal Historický ústav grantovou podporu Ministerstva kultury ČR v rámci programu Národní kulturní identity (NAKI) pro projekt „Vývoj digitálních technologií ke zpřístupnění prosopografických a topografických kartoték badatelů minulosti se zvláštním zřetelem k fondu Augusta Sedláčka“. Pod vedením Evy



Ukázka zápisu na Sedláčkově kartičce.

Doležalové a Roberta Šimůnka byla zahájena postupná digitalizace a zpřístupňování obou kartoték Augusta Sedláčka. Nejpozději v roce 2015, kdy projekt skončí, budou moci zájemci listovat jednotlivými kartotéčnými záznamy z pohodlí vlastní pracovny, stačit jim bude počítač s internetovým připojením. Jaké budou mít možnosti?

V první řadě to je možnost vyhledávání, kterou samotná kartotéka umožňuje jen z části. Pokud totiž např. jméno hledané osoby není zahrnuto v lístcích věnovaných jejímu rodu, tak jen těžko na něj lze narazit mezi ostatními lístky. Takto bude mít badatel možnost projít všechny lístky, na kterých je dotyčná osoba zmíněna. A to v jakékoliv souvislosti: jako kupující, jako strana sporu, jako partner atd. Vyhledávat bude možné takřka cokoliv. Jména, lokality, osoby v rámci vybraného časového úseku, všechny narozené, sezdané či zemřelé ve zvoleném období, majetkové transakce, spory a jiné delikty, zkrátka prohledávání napříč kartotékou se meze nekladou.

Druhá a možná důležitější pomůcka než vyhledávání, bude pohodlný přístup do kartotéky, ve které A. Sedláček zaznamenával i zdroje přepsaných údajů. Tedy informace, které ve většině jeho publikací nemohly být pro rozsáhlost zveřejněny. To má jen jediné omezení. Ne všechny kartotéční lístky odkazují na prameny nebo literaturu. Pomocníkem Sedláčkovi při třídění a zapisování poznatků z jeho badatelských cest byly desítky sešitů, kam si přepisoval údaje z jednotlivých archivů a knihoven. Ty se staly podkladem pro vznik kartotéky. Řada odkazů z lístků směřuje na ně a nikoliv na primární zdroj. Sešity do digitalizace zahrnuté nebyly, některé navíc podlely ztrátě. Přesto je zveřejnění jakékoliv pra-

menné základny cenným pomocníkem pro všechny, kdo s dílem Sedláčkovým přicházejí do kontaktu.

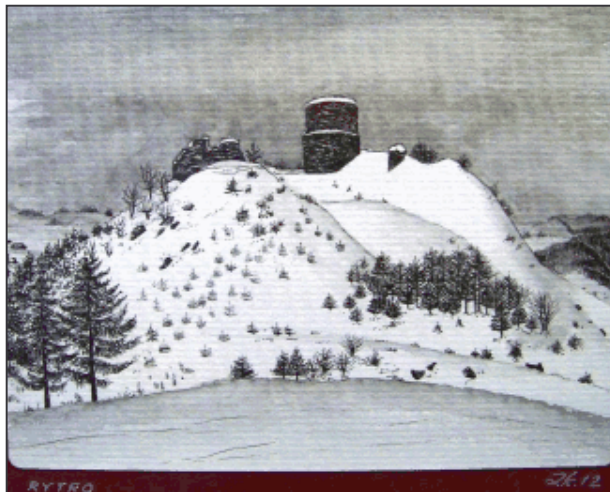
Aby byla pro budoucího badatele práce opravdu příjemná, vytváří Historický ústav spolu s firmou Aip Beroun softwar šitý přímo na míru této databázi a všem jejím specifikům. Základem je volně dostupný systém pro tvorbu digitálních knihoven – Invenio, který je dále upravován. Každý lístek má svůj vlastní záznam, do něhož je přepsáno co nejvíce důležitých informací z lístku. To znamená všechna jména, místní názvy, data, o co se jedná (např. narození, sňatek, prodej, ...), citace a v neposlední řadě též jazyk, v jakém je kartičkový zápis (a tedy i originál). Ke každému zápisu je připojena naskenovaná kartička, takže badatel nebude ochuzen o rukopis Sedláčkův či jeho spolupracovníků, případně si bude moci pročíst další doplňující údaje, které nebyly do databáze přepsány. Cílem digitalizace a zpřístupnění kartotéky totiž není doslovný přepis lístků v plné podobě, ale vytvoření záznamu se stěžejními informacemi, které umožní vyhledávání tak, aby žádný lístek nebyl ve virtuálním prostředí „ztracen“. Např. se z přepisu nelze dozvědět, o čem vedli dotyční spor, ale víme, že ten a ten vedl toho a toho dne a roku spor. Jaký, je-li to na kartičce, se dozvíme pohledem na ni.

K výročí 170 let od Sedláčkova narození nezbyvá než přát, aby digitalizace kartotéky proběhla podle představ iniciátorů a přinesla užitek všem badatelům a dalším zájemcům.

## Výstava v Polsku

Milan Dinstbir

Od 6. dubna 2013 měl člen zlínské pobočky KASu Milan Zikmund výstavu kreseb hradů v polském městě Jarocin. Autor se historií a zejména poznávání panských sídel amatérsky věnuje více než 40 let. Za tu dobu navštívil přes tisíc těchto objektů. Touha zaznamenat neopakovatelné kouzlo a patinu historických budov ho přivedla k vytvoření mnoha náčrtů, z nichž postupně vykrystalizovala osobitá kresba s velkým citem pro detail. Vystavovat začal na popud svých přátel, mimo jiné archeologa J. Kohoutka, nejdříve na hradě v Malenovicích, v Povážské galerii v Žilině, na přerovském zámku, hradě Buchlově, v Otrokovicích, Zlíně atd. Od roku 1999



spolupracoval s fotografem a cestovatelem A. Hoferkem; z této spolupráce vznikla kniha s názvem Hradní zříceniny na Slovensku, kterou M. Zikmund částečně ilustroval. Jeho práce představují průřez tvorbou z let, kdy se svými kamarády uskutečnil několik výprav do Polska, Alsaska, jižní Francie, především ale po naší vlasti. Tyto cesty jej inspirovaly k dalšímu dílu (drobné kresby, péřky, akvarely). Autor stál při zrodu zlínské KAS. Výstava v polském Jarocinu skončila 30. dubna.

## Už jste četli...?

**Památky středních Čech 26, 2/2012.** Časopis Národního památkového ústavu územního odborného pracoviště středních

Čech v Praze (výměna za Hlásku). Formát A4, 52 str., cena 60 Kč, distribuce: tel. 274008285, e-mail: martinkova@stc.npu.cz. Z obsahu: J. Žižka: Ze stavebně historických průzkumů archivu NPÚ ÚOP středních Čech v Praze (otištěn SHP státního zámku Hořovice O. Novosadové – M. Horyny z r. 1974 i s půdorysy a analýzou), s. 41-54; J. Žižka: Několik poznámek k podobě „Nového“ zámku v Hořovicích (staré plány, foto), s. 55-64.

J. Anderle: **Tvrze Kozelského polesí**. Edice Zapomenuté hrady, tvrze a místa č. 11, 2. doplněné a rozšířené vydání. Publikace pojednává o zaniklých tvrzích (tvrzištích) Javor, Kamýk Mydlná a Neslívky a je doplněna o informace o naučné stezce F. X. France. Formát A5, 24 stran.

V uvedené edici pod č. 44 nově vychází od autorů M. Cikána a P. Rožmberského: **Štědrý hrádek**. Publikace rozebírá nejen zříceniny Štědrého hrádku nedaleko Žlutic, ale informuje i o tvrzišti a zámku ve Štědré a o dvoře Nový dvůr. Formát A4, 44 stran, barevné přílohy. Za cenu nižší než krabička cigaret (+ poštovné a balné) je možné obě brožury objednat na adrese vydavatelství: Ing. Petr Mikota, U Bachmače 10, 326 00 Plzeň, e-mail pmikota@post.cz.

**Dějiny staveb 2012**. Sborník příspěvků z konference Dějiny staveb. Plzeň 2013. A4, 270 stran, cena 200 Kč (+ balné a poštovné). Z obsahu: D. Novotná: Stavby, které nezanechávají stopy (skleníky, fíkovny apod. v zámeckých zahradách), s. 5-9. V. Hájek: Zřícenina na Babě – pozůstatky barokního letohrádku?, s. 10-14. D. Linhartová: Zhodnocení historizujících etap přestavby zámku Žinkovy, s. 33-42. D. Tuma: Lovecké panské sídlo Otěšín-Sedlečko u Nalžovských Hor, s. 55-63. Z. Gersdorfová: „Distributa super labore m castri...“ K interpretaci novohradských purkrabských účtů Jana Zúbka ze Samosol, s. 113-117. E. Pulkrtovej: Vodní tvrz v Jeseníku a farní kostel ve Zlatých Horách – přínos průzkumů krovových konstrukcí pro osvětlení stavebního vývoje historických objektů, s. 136-146. E. Volfová: Císařský dvůr v Unhošti, s. 157-166. R. Bláha – J. Slavík: Jihozápadní část středověkého opevnění Hradce Králové, s. 183-194. R. Vrla – T. Kyncl: Nové poznatky ke stavebnímu vývoji hradu Brníčko, s. 211-214. J. Štětina: Nová zjištění z tvrze v Kurovicích, s. 221-240. A. Aubrechtová – J. Anderle – Z. Procházka: Poznámky k vývoji žinkovských hradů, s. 253-260. Sborník možno objednat na adrese výše uvedeného vydavatelství. *Redakce*

### Z hradů, zámků a tvrzí

**Svojkov** (okr. Č. Lípa): Skalní suk, na němž stával hrad, se donedávna nalézal na soukromém pozemku a byl přístupný pouze „načerno“. Majitelé se ale změnili a dnes se okolí skály parkově upravuje, zámek byl zbaven náletových dřevin, vznikla pod ním naučná cedule, na které je popis hradu a zaniklého zámku.

**Valečov** (okr. M. Boleslav): Na hradě je nově otevřen sklep, který byl vykopán ze sutin. Nalézá se zde výstavka středověkých kachlů, které se našly náhodně v loňském roce a několik dalších předmětů, které připomínají husitské hejtmány Bartoše a Bernarta z Valečova. *P. Záhořík*

V sobotu 4. května se konal jamí úklid hradu **Kynžvartu** (okr. Cheb). Akci uspořádaly Terra incognita o. s. a Hartenberg o. s. ve spolupráci s NPÚ v Lokti a Lesy ČR. *F. Prekop*

O neutěšeném stavu starého zámku v **Hracholuskách** (okr. Plzeň-sever) a jeho malovaných stropích bylo referováno ve 4. čísle Hlásky 2012. Při návštěvě Hracholusek na jaře 2013 bylo zjištěno, že se zámek je již zbourán. Ještě předtím se část malovaného stropu podařilo zachránit. *P. Mikota*



Také na hradě **Bubnu** (okr. Plzeň-sever) došlo k havárii. 10. dubna se zde zřítla bašta. Oprava bašty a parkánové zdi probíhala v letech 1992-1999 pod dozorem okresního muzea. I přes vydaná odborná stanoviska byla provedena neodborně za pomoci cementu a bílého písku, bez průduchů, čímž se z bašty stal vodní rezervoár. V letech 2008-2010 došlo k opětovnému uvolnění zdiva (zpevněno bylo litým betonem) a letos se bašta zřítla. Suť a betonové desky zcela zavalily přístup od řeky. Podle informace správce hradu M. Holého. *Redakce*

### Zprávy z klubu Rada

Kontaktní adresa: KAS, Kopeckého sady 2, 301 36 Plzeň. Tel. 604261000, e-mail: mailto:rozember@kar.zcu.cz. Internetové stránky: <http://www.klubaugustasedlacka.cz/>.

**Zpráva o hospodaření v r. 2012:** Zůstatek: 74 489,02 Kč. Příjmy: 187 570,33 Kč (dotace na sborník Dějiny staveb: 40 000 město Plzeň, 35 000 Plz. kraj, na Hlásku: 14 000 Grant na podporu kult. prog. m. Plzně, 8000 Nadace 700 let m. Plzně, na stezku F. X. France: 60 000 od Plz. kraje, 15 000 od ing. Mikoty, předplatné Hlásky 11 760, desátek 3800, úroky 10,33) Výdaje: 182 681 Kč (75 000 sborník Dějiny staveb, 75 000 stezka, 31 285 Hlásky, vedení účtu a poštovné 396, odměna pokladní 1000). Zůstatek: 79 378,35 Kč. *K. Brzobohatá*

Rada spustila **nové internetové stránky Klubu Augusta Sedláčka**. Jsou přístupné na [www.klub-augusta-sedlacka.cz](http://www.klub-augusta-sedlacka.cz) (všechny starší varianty jsou neplatné). Stránky by měly být stále živé a aktuální a rozšiřované o zajímavosti ze světa hradů. Případné náměty mohou všichni zaslat na novou e-mailovou adresu: klub\_augusta\_sedlacka@centrum.cz. Na stránkách najdete například všechny dosud vyšlé Hlásky (do roku 2012).

Na červnové schůzi Rady byli potvrzeni ve funkcích předseda Ing. Jan Anderle, jednatel Petr Rožmberský a pokladníkem byl zvolen Ivan Štrunc. Kontrolorem účtů zůstává Jiří Světlík. Byly určeny osoby s pravomocí jednat jménem KASu o dotacích. Uspřádá se konference Dějiny staveb 2014 a vydá se sborník z konference Dějiny staveb 2013. Jeho rozsah bude limitován získanými dotačními prostředky. Poplatky členů klubu Radě (tzv. „desátek“) zůstane na stejné výši, tj. 10 Kč ročně. Z důvodu neobdržení požadované výše dotace se **zvýší předplatné Hlásky** ze 40 Kč na 80 Kč. Jednatel byl pověřen sepsáním smlouvy s M. Novobilským o aktualizování nových internetových stránek KASu. Návrh na zrušení nevyužívané knihovny KASu a jejího rozprodání v dražbě byl (i na základě vyjádření mimoplzeňských poboček) zamítnut.

Redakce děkuje všem, kteří přispěli do Hlásky a **potřebuje další příspěvky**. Autoři budou mít příští ročník Hlásky zdarma. Dodatek k článku z minulého čísla Hlásky o výstavě týkající se hradu **Vízburka**: výstava je prodloužena **do 31. října 2013**. Viz <http://www.muzeumtrutnov.cz>.

### Pobočka Plzeň

Kontaktní adresa: KAS, Kopeckého sady 2, 301 36 Plzeň. Tel. 604261000, e-mail: rozember@kar.zcu.cz. Internetové stránky pobočky: <http://kaspzlen.sweb.cz/>.

Jarní autovycházku na Táborsko a Benešovsko provázal chladný vítr. Z Plzně vyrazily čtyři automobily s 13 lidmi a dvěma psy. Program byl trochu pozměněn a jako první lokalitu jsme navštívili hrad Borotín. Zřícenina je poměrně dobře zakonzervovaná, patný je otisk roubené komory. V předpolí se nacházející hospodářský dvůr se hroutí, avšak zdá se, že bude zachráněn – jeho část se opravuje a má už novou fasádu. Následovala tvrz Dub, která je součástí hospodářského dvora. Nízká přízemní stavba s opěráky nese ještě na fasádě zbytky sgrafit. Je v soukromých rukou a nakonec jsme byli z její blízkosti vykázáni. Podobně se nám vedlo v Polánce. Zdejší tzv. mladší tvrz je poměrně dlouhý objekt, jehož jedna část (s arkádovými oblouky) je ve zříceninách zarostlých křovím, zatímco druhá část (s opěráky) má nově nastavené patro a novou střechu. Situace jsme nemohli obhlédnout z nádvoří, neboť jsme byli vyhnáni majitelem se psem. Následovala Mladá Vožice, kde nás očekával dlouholetý člen plzeňské pobočky z Benešova, pan Kavka, který se stal na další cestě naším průvodcem. V Mladé Vožici jsme navštívili zdejší hradní návrší s novodobou kaplí a vodárnou; tyto stavby téměř zcela zlikvidovaly pozůstatky hradu. Dále jsme obhlédli místní zámek a v restauraci U zvonice poobědvali, vzpomenuvše 170 výročí narození zdejšího rodáka, patrona KASu Augusta Sedláčka. Pak následoval hrad, který August navštívil poprvé – Šelmsberk. Pan Kavka sehnal klíče od věže, odkud byl daleký výhled. Prolezli jsme šelmsberským spolkem udržovanou zříceninu křížem krážem, i se sklepeními. Zaujaly stopy po vložené roubené komoře v pozdně gotické či renesanční zdi nového paláce i s velkými, ovšem pyramidálně rozloženými okny. Přesunuli jsme se k vodní tvrzi Kříženc, u níž byl roku 1992 vztyčen její „pomník“. Tvrziště je ostrovem v rybníku a je možné se na něj dostat v místě, kde je vodní plocha zanesena. Jsou zde ještě terénní náznaky zaniklých staveb. Poté jsme z okresu Tábor přešli do okresu Benešov, a to do Načeradce s románskogotickým kostelem a mohutnou starou zvonící, zřejmě původně baštou opevnění kostela. Potom jsme lezli na Bláník – našťáště nikoli na jeho vrchol, ale na Veřejovou skálu. Zde byl poměrně nedávno na stránkách Hlázky popsán neznámý hrad. Jeho zbytky – příkopy a valy – jsou dobře patrné, nalezen byl i středověký stěp. V Louňovicích pod Bláníkem jsme užřeli jedinou pozůstalou zeď někdejšího kláštera a ve zdejším zámku jsme byli pozváni na prohlídku několika místností s nálezy z vykopávek v areálu zaniklého kláštera. Po této „archeologické“ tečce byla autovycházka ukončena a účastníci se vydali po vlastních osách k domovům. Za přípravu výcházky děkujeme Ottovi Slabému a za výklad panu Františku Kavkovi.

Na jarní schůzi pobočky byli přijati tři noví členové a vyloučeno 7 neplatičů. Přítomní byli upozorněni na fakt, že příští rok uplyne 30 let od založení Klubu Augusta Sedláčka s tím, aby na podzimní schůzi navrhli konkrétní akce k tomuto výročí. Bylo také upozorněno na budoucí zvýšení příspěvků kvůli nedostatečné dotaci. Návrh, aby přednášející na schůzkách za přípravu přednášky dostávali 100 Kč (seženou si notbuk), byl přijat. V diskuzi bylo probíráno téma klubové knihovny. Knihovna je v podstatě nefunkční. Vykrytalizoval návrh, aby byl vytvořen soupis publikací (knihovník V. Knoll ve spolupráci se Z. Gersdorfovou) a ty mezi členstvem vydraženy. Výtěžek by šel na vrub Rady. Zjistilo se však, že knihovna je v kompetenci Rady (viz tam).

Slavnostního otevření zrekonstruované a rozšířené naučné stezky F. X. France v Kozelském polesí se účastnilo okolo 50 lidí. K této příležitosti bylo připraveno druhé rozšířené vydání brožury Tvrze Kozelského polesí, které na místě distribuoval nakladatel P. Mikota a podepisoval autor J. Anderle. Odborný výklad podávali M. Novobilský a J. Anderle, závěr akce proběhl v hospodě v Kornaticích u marinovaných kolen. Naučnou stezku zřídil v roce 1995 Klub Augusta Sedláčka spolu s tehdejšími Okresními úřady Plzeň-jih. Nyní byla trasa stezky ve spolupráci s KČT podstatně rozšířena a původní uzavřený okruh s výchozím a konečným bodem pod hradem Lopatou byl změněn na trasu s cílem v Kornaticích. Veškeré obsahové náplně informačních tabulí byly aktualizovány a nově graficky zpracovány (ke shlédnutí na stránkách KASu – [www.Klub-Augusta-Sedláčka.cz](http://www.Klub-Augusta-Sedláčka.cz)). Dotaci na obnovu stezky poskytl Plzeňský kraj (práce provedli především P. Mikota

a M. Novobilský), plzeňská správa Lesů ČR vybudovala nové lávky a odpočívky. Trasa stezky prochází oblastí, kterou můžeme považovat za výjimečně dochovanou ukázkou středověké krajiny.

**V sobotu 14. září** se koná tradiční poznávací **zájezd**. Sraz jako obvykle **v 8. hod.** pod Hamburkem. Trasa povede na severní Plzeňsko, v plánu je tvrz/zámek Nekmří, hrady Vrtba a Bělá, zámek Manětín, hrádek Brdo, kostel Víška, Záhořice s hradištěm Vladař, hrady Rabštejn a Sychrov, zřícenina zámku Nový Dvůr a barokní dvory Kalec a Velká Černá Hat'. Cena by se při plně obsazeném autobusu měla pohybovat kolem 140 Kč. Nebude-li zájezd **týden předem dostatečně obsazen, bude zrušen** a další obdobné akce se nebudou pro nezáměr členů pořádat.

## Pobočka Praha

**Kontaktní adresa: KAS Pobočka Praha, PhDr. Jiří Úlovec, Tř. Míladý Horákové 133, 166 21 Praha 6 – Dejvice, e-mail: [julovec@mvr.cz](mailto:julovec@mvr.cz).**

**Zpráva o činnosti v r. 2012:** Pražská pobočka KASu prošla uplynulým rokem 2012 v obvyklém zaběhnutém rytmu. Pravidelné schůzky aktivnějších členů se konaly vždy třetí středu v měsíci v budově Národního archivu na Hradčanech, s výjimkou prázdninového údobí. Po krátkém úvodu věnovaném většinou klubovým zájezdům následovaly přednášky s hradní nebo historicky, příp. architektonicky zajímavou tematikou. Přednášky loňského roku nabídly celkem 10 témat. V lednu nám Petr Nožička představil zajímavé letecké snímky hradní architektury z povodí Dyje, v únoru nás Martin Holý jako pozvánku na květnový zájezd zevrubně seznámil s hradem Albrechtsburgem v Míšni a pevností Königsteinem a v březnu nás pánové Petr Nosek a Petr Šafránek seznámili s maďarskými hrady, které shlédli v rámci zájezdu našich zlínských kolegů. Dubnovou přednášku věnoval Jiří Varháník pražským tematikám – zajímavému, málo známému kostelu sv. Vavřince na Malé Straně a téměř neznámému prostoru nad Vladislavským sálem Pražského hradu. V květnu dvojice Šafránek – Nosek pokračovala ve svém pojednání o hradech švýcarského kantonu Graubünden a v červnu nás Martin Holý seznámil s první částí zevrubného pojednání o hradní produkci vínem proslulé oblasti na řece Mosele. V září pak svůj výklad doplnil druhou částí tohoto tématu a v říjnu nás Pavel Komárek provedl kostely na Chrudimsku a hradem v Kadani. Listopadovou přednášku věnoval Tomáš Tomiček svému důkladnému průzkumu hradu Veliš u Jičína a v prosinci nás duo Nosek-Šafránek obeznámilo s německými hrady vrchoviny Odenwald v jižní Hesensku. Květnový autobusový výlet konaný ve dnech 5. – 8. 5. 2012 nás tentokrát zavedl do severních Čech a sousedních oblastí Lužice a Saska. Nocleh byl zajištěn v chatkách autocampu Česká brána ve Staré Olešce nedaleko České Kamenice. První den si účastníci prohlédli zříceninu hradu Ostrý (Šarfenštejn) a poté absolvovali prohlídku obou zámků v Benešově nad Ploučnicí. Závěr dne, který byl věnován prohlídkám zbytků hradů Schönbuch (Krásný Buk) s obrovským zemním opevněním, Brtnického a Vlčího hrádku v Českém Švýcarsku, byl zpestřen bytelnou bouřkou s ledovými kroupami, kterou však odvážní pochodníci zdárně v tamní lesnaté a skalnaté pustině přečkali v historickém refugiu tzv. Velkého pruského tábora. Program druhého dne zahájil záhadný objekt tzv. Kyjovského hrádku v údolí stejnojmenného potoka a další cíle už byly německé – zříceniny kdysi významného hradu Kirschau, po nichž následovala prohlídka cenného historického centra Budyšina (Bautzen) s jeho bývalým hradním areálem Ortenburgem, významným dómem sv. Petra, dalšími kostely a zachovalým opevněním s branami a věžemi včetně známé tzv. Wasserturm s vodárenským muzeem. Následoval nedaleký románský kostel s westwerkem v obci Göda a na závěr dne zevrubná prohlídka částečně zachovalého hradu a pevnosti Stolpen se zajímavým muzeem. Třetí den byl zasvěcen německým hradům Saského Švýcarska – zbytkům hradu Winterstein na impozantní, širokému okolí dominující skále a zbytkům hradu Arnstein (též Ottendorfer Raubschloss) nad romantickým údolím říčky Křinice (Kirnitsch). Následovala prohlídka původně českého královského pohraničního hradu, nakonec rozsáhlé hlavní saské státní pevnosti Königstein v majestátní poloze nad údolím Labe s jejími budovami, opevně-

ními a expozicemi. Program dne uzavřela neméně dominantní protilehlá hora Lilienstein se zbytky hradu, krásným výhledem a po náročném výstupu všem milou restaurací. Závěrečný den otevřela návštěva s českou středověkou historií mnohočetně spojeného Donína (Dohna) s bývalým hradním areálem a pozdně gotickým kostelem. Následovala zřícenina hradu Tharandt, mj. vdovského sídla a úmrtního místa Zdeňky, dcery Jiřího z Poděbrad, manželky saského kurfiřta Albrechta III., zakladatele později královské saské dynastie Wettinů. Závěr zdařilého zájezdu byl věnován Míšni s prohlídkou jedinečné palácové architektury hradu Albrechtsburgu s přílehlou katedrálou a historickému centru města s kostelem Frauenkirche a honosnými měšťanskými domy. Podzimní výlet konaný v obvyklém termínu 28. – 30. září 2012 navázal na loňské putování po západních Čechách. Ubytování bylo tentokrát zajištěno v campingu Melchiorova Hut' u Úněšova. Díky krásnému počasí absolvovali účastníci téměř úplný předem navržený program. První den navštívili zříceniny hradu Buben, zbytky Sviňomazského hrádku, pozůstatky hradu Třebel a zříceniny známých hradů Volfštejna, Krasíkova a Gutštejna. Další den ráno shlédli zbytky hrádku Falštejn nad údolím Úterského potoka. Smutnou návštěvu dnes již nepřístupného zámku a hradu v Bezručicích jim prudce oživila zpráva o atentátu kuličkovkou na prezidenta Klause. Poté si prošli půvabné historické město Úterý a pospíchali na prohlídku areálu kláštera v Teplé s konventem, bazilikou a proslulou knihovnou. Odpolední program zahrnul průzkum dnes vlastně již jen zřícenin zámku v Toužimi. Následovaly Žlutice se zbytkem zámku a impozantního opevnění bývalého hradu Mazanec, jakož i prohlídkou města. Zdatnější účastníci stihli vystoupat i na hrad Nevdek. Navazovala prohlídka rozsáhlých zbytků hrádku Štědrá a závěr dne obstarala obhlídka velmi zajímavého, bezmála opuštěného románského kostela v zanikající sudetské vsi Krašově. Poslední den shlédli účastníci zříceniny hradu Preitenstein i nedaleké stavebněhistorickými konferencemi proslulý zámek Nečtiny s blízkou mensdorfskou hrobkou. Zážitkem byla následující prohlídka tvrze ve Vlkošově s nesmírně milým a vstřícným majitelem p. Škaldou. Poté vystoupali shlédnout nepatrné zbytky jednoho z hradů objevených zakladatelem našeho klubu Josefem Milerem na Nečtinském Špičáku, kde mu věnovali tichou vzpomínku. Následovala prohlídka barokního zámku v Manětíně s parkem, a po shlédnutí zbytků hrádku Brdo zavítali do Rabštejna nad Střelou, kde si prohlédli zříceniny předsunutého opevnění tzv. Sychrova, obhlédli zámek s klášterem a kostelem i celé půvabné miniaturní městečko. Celou expedici uzavřela prohlídka krásného románského kostela v Potvorově. Autobusy byly tradičně naplněny spokojenými účastníky. Obvyklý mimořádně veliký dík za dokonalou přípravu zájezdů opět patří Martinu Holému. Členská základna čítá k 31. 3. 2013 celkem 64 osob.

**Zpráva o hospodaření v r. 2012:** Zůstatek: 13 638 Kč. Příjmy: 152 960 Kč. Výdaje: 150 895 Kč. Zůstatek: 15 703 Kč.

*P. Valenta*

### **Pobočka Humpolec**

Kontaktní adresa: KAS, pobočka Humpolec, Hradská 818, 396 01 Humpolec, E-mail: kocmani.hu@seznam.cz, frantisek.kocman@mesto-humpolec.cz, tel: 777347511. Internetové stránky pobočky: <http://www.hrad-orlik.cz>.

**Zpráva o činnosti v roce 2012:** Členové pobočky se scházeli v průběhu roku při jednáních společnosti Castrum o.p.s. a dále při pořádání jednotlivých kulturních a dobrovolnických aktivit na hradě Orlík. Členové pobočky spolu s dalšími dobrovolníky zajišťovali drobnou údržbu a přípravu jednotlivých aktivit pro veřejnost na hradě Orlík. V rámci přípravy na otevření objektu čp. 338 na

Zichpili v Humpolci jednotliví členové a dobrovolníci prováděli svépomocné práce na úpravách podlah interiérů a instalaci historické expozice, též i dohledávání a shromažďování artefaktů pro tuto expozici. Nápravníkovo stavení ukazuje přichozím podobu drobného domku chudších obyvatel a řemeslníků kolem roku 1900. Do expozice exponáty darovali mnozí rodáci i osoby z širšího okolí Humpolecka i Ledebčska. Slavnostní zpřístupnění „Skanzenu Zichpil“ – čp. 338 (tzv. Nápravníkovo stavení – podle posledního rodu který objekt obýval) s přílehlým Tolerančním kostelem proběhlo dne 7. 7.. Správu objektu zajišťuje společnost Castrum o.p.s., již je KAS, pobočka Humpolec zakladatelem. Slavnostního zpřístupnění se účastnilo cca 300 návštěvníků. Skanzen byl otevřen po celé prázdniny každý den mimo pondělí a v září a říjnu o víkendech. Skanzen navštívilo cca 750 návštěvníků. Pod vedením T. Durdíka a Mgr. Dragouna se dále jednotliví členové a další dobrovolníci účastnili v průběhu roku archeologického výzkumu a úprav terénu po výzkumu na hradě Orlík. Dlouholetá plodná spolupráce byla nečekaně ukončena předčasným úmrtím pana profesora. Při jednání pobočky a zástupců Castrum o.p.s. dne 5. 2. byl zvolen nový ředitel společnosti Castrum o.p.s. pan Pavel Koubek, s platností od 1. 3., za odstupujícího Františka Kocmana. Pan Koubek je tak současně druhým placeným kastelánem hradu. Podařilo se tak současně rozšířit škálu nabízených služeb a návštěvníckou dobu na hradě Orlík. Provoz na hradě Orlíku byl pro veřejnost zahájen 31. března a ukončen 28. října. Oproti minulým letům byla návštěvní doba rozšířena o dva pracovní dny (čtvrtek, pátek) v měsících květen, červen a září. V průběhu této doby hrad navštívilo cca 9500 osob. Výroční členská schůze pobočky se konala dne 30. 11.. Pro rok 2013 byla potvrzena funkce ředitele a kastelána pana Pavla Koubka. Z důvodu změn obsazení pracovníků Lesů ČR a zájmu o odkup zříceniny hradu Chřenovice soukromým zájemcem se nepodařilo dále postoupit v jednání o zahájení oprav hradní zříceniny. Do knihovničky byla pobočce věnován další díl sborníku Dějiny staveb, za což kolegům z Plzně touto cestou děkujeme.

**Zpráva o hospodaření v r. 2012:** Zůstatek: 300 Kč. Příjmy: 800 Kč (čl. příspěvky 600, na Hlásku 200). Výdaje: 344 Kč (desátek 120, předplatné Hlásky 200, poštovné 22). Zůstatek: 756 Kč.

*F. Kocman*

### **Další informace od poboček redakce do uzávěrky tohoto čísla neobdržela.**

#### **Kontakty na ostatní pobočky:**

##### **Pobočka Brno**

Kontaktní adresa: Ing. Pavel Švehla, Ondráčkova 3, 628 00 Brno-Líšeň, e-mail: svehla.pavel@volny.cz.; Mgr. Josef Jan Kovář, Renneská třída 416/39, 639 00 Brno-Štýřice.

##### **Pobočka Hradec Králové**

Kontaktní adresa: Ing. Jiří Slavík, Nerudova 1210, 517 41 Kostelec n. Orlicí, e-mail: slavik@josefov.npu.cz, jaroslav\_cemy@centrum.cz.

##### **Pobočka Zlín**

Kontaktní adresa: KAS pobočka Zlín, MUDr. Jiří Hoza, Česká 4760, 760 05 Zlín. Tel. 737177346. E-mail: jihoz@post.cz. Internetové stránky pobočky: <http://www.kaszlin.estranky.cz/>.

### **Uzávěrka dalšího čísla: 10. 6. 2013 (vyjde v první červencové dekádě 2013)**

---

#### **HLÁSKA, zpravodaj Klubu Augusta Sedláčka. ISSN 1212-4974.**

Vychází čtvrtletně. Toto číslo vyšlo v 1. červencové dekádě 2013.

Šéfredaktor Petr Rožmberský (rozomber@kar.zcu.cz.), technický redaktor ing. Petr Míkota (pmikota@post.cz), redaktor pro internet Milan Novobilský (klub\_augusta\_sedlacka@centrum.cz.).

Adresa redakce: Klub Augusta Sedláčka, Kopeckého sady 2, 301 56 Plzeň.

Vydává Klub Augusta Sedláčka za přispění Grantu na podporu kulturních programů města Plzně a Nadace 700 let města Plzně.

Registrováno pod značkou OK UmP 23/1991. 360 výtisků.