

# hláská H

ročník XXIV, 2013, č. 1

## Za Tomášem Durdíkem

20. září 2012 se počala šířit neuvěřitelná zpráva o náhlém skonu Prof. PhDr. Tomáše Durdíka, DrSc. (\*24. 1. 1951). Na okamžik jsem ji považoval za hloupý vtip. Počáteční ustrnutí v panice vystřídala sobecká myšlenka: kdo teď dodělá ..., od koho se dozvím...? Člověk se s odstupem nad sebou zastydí. Jádrem takové reakce ovšem zůstává, že tato neblahá událost zanechává v našem světě mezeru v mnoha ohledech nezaplnitelnou.

O jeho úloze v české archeologii, zejména kastelologii a přesazích do památkové péče, stejně jako o mimořádné schopnosti popularizátora vědy se zasvěceně vyslovili při této smutné příležitosti jiní. Mohu se pokusit podělit jen o pár dojmů nasbíraných za více než pětatřicet let od chvíle, v níž se překřížily naše cesty. Tom, snad mu i nyní tak mohu říkat, neunikl dobovým nástrahám, nevyhnul se omylům a střetům, ostatně jako jiní mužové s velkým cílem. Pamatovat si jej ale chci jako inspirujícího vědce, výborného rétora a nejraději jako kamaráda z raných dob. Očima Maxe Švábka jej vidím jako člověka-medvěda při rozjařené koupeli ve Mži pod hradem Týřovem. Nezapomenu na kamarádského ducha společných výprav za hrady starou škodkovou řízenou Pepíkem Milerem. Pokud něco vím o archeologii, zdrojem je z velké části Tom. Musím vyjádřit vděčnost za radost z poznávání zažívanou jeho přičiněním.

Není zde třeba rekapitulovat odbornou dráhu Tomáše Durdíka, za vše hovoří její ohodnocení nejvyšším mezinárodním uznáním, jaké lze v daném oboru získat, udělením ceny Evropské unie pro kulturní dědictví Europa Nostra v dubnu roku 2011.

Již se nenaplní naděje vkládané do nedávného jmenování vedoucím Katedry archeologie Filozofické fakulty Západočeské univerzity v Plzni. Osud mu nedopřál v této pozici téměř ani zahájit práci. Vklad do budoucnosti nicméně již učinil dříve. Obdivuhodná byla jeho schopnost „získávat stoupence“ – přitáhnout jejich zájem o obor a formovat přístupy k němu. Tento dar se zúročoval jak v neformálních kontaktech, tak v pedagogickém působení. S úctou a láskou k němu vzhlížely stále nové generace žáků, jak osvědčili jeho plzeňští studenti v upřímném zármutku položivší k rakvi zesnulého zlomený meč.



*Zřejmě poslední foto T. Durdíka, pořízená na exkursi na hradě v polském Těšíně, pořádanou v rámci konference *Archaeologia historica* 19. září. Z Těšína odjel prof. Durdík plný sil a života do Prahy, neboť měl být druhý den 20. září na komisi na hradě Bečově v západních Čechách. Tam již nikdy nedorazil neboť doma před cestou náhle zemřel (povídky a foto P. Vařeka).*



Klub Augusta Sedláčka, jehož členem se stal na počátku 90. let, nezapomene na podíl Tomáše Durdíka při svém založení v roce 1984, na dlouhou řadu jeho přednášek zásadního obsahu na své půdě, na působení na Klubem pořádaných konferencích Dějiny staveb v Nečtinech, jejíž „hradologickou“ sekci zpravidla řídil a přesně spoluredigoval konferenční sborník.

Tomova cesta na tomto světě skončila předčasně. Útěchu hledíme ve svrchovaném naplnění jemu svěřeného času. Budiž mně dovoleno připomenout jednu z jeho velkých lásek, lokomotivy a sbírku jejich modelů. Vzpomeňme tedy na něho tak, jak sám chtěl být viděn, rozesílaje předloni obrázek s přáním k Novému roku.

Jan Anderle

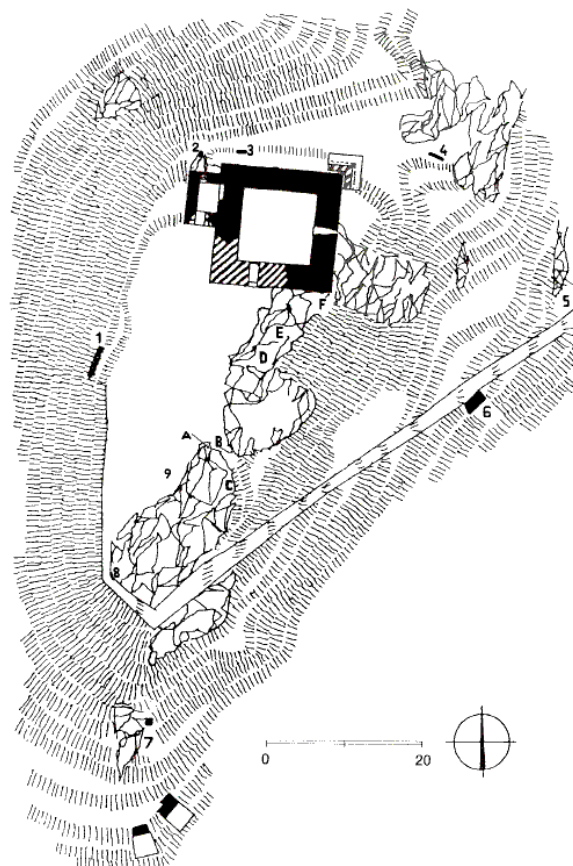
## Výsledky vizuálního průzkumu skalního hřebene a nové poznatky o zřícenině hradu Přimda

Petr Sokol

V souvislosti s loňským otevřením zříceniny hradu Přimda pro veřejnost s průvodcovským výkladem a vstupem do obytné věže byl znovu připomenut význam Přimdy jakožto jednoho z nejstarších kamenných hradů na našem území a památky obsahující vzácné stavební prvky a funkční celky (románská věžeňská kobka se záchodem, relikty krbu, původní románská ostění oken obytné věže upravená pro osazení mříží a okenic).<sup>1)</sup> O to více je v této souvislosti překvapující torzovitost poznatků o rozsahu a podobě hradu, zejména v období středověku. O hradním areálu jsme informováni až prostřednictvím několika popisů z poloviny a konce 16. století, tedy ze závěrečného období existence hradu jako obývaného a využívaného objektu. Na rozdíl od mladšího období existence hradu nemáme pro předchozí dobu dostatek vhodných písemných pramenů. Samotný stupeň dochování jednotlivých objektů hradního areálu, kdy jsou až na vlastní obytnou věž dochovány pouze nepatrné relikty a řada objektů zanikla i v důsledku necitlivých úprav v 60. – 70. letech 20. století, neumožňuje konkrétnější představu o podobě hradu ať již v době jeho vzniku, tak i v následujících několika staletích. Prohloubení stavu poznání neapomáhá dosud ani archeologický výzkum, který na Přimdě probíhal ve vztahu k celkové ploše areálu jen ve velmi omezeném rozsahu a pouze v přímé vazbě na některé konkrétní zásahy do terénu.

Pomineme-li ve 20. století výrazně transformovaný prostor horního nádvoří bez náležité dokumentace, je v situaci, kdy je cenný každý detail, snad nejpřekvapivější dosavadní povrchnost poznání v případě okrajových částí hradního areálu, ale i skalního hřebene, tvořícího přirozenou součást hradního jádra. Právě na něm byla zřejmě ve 20. letech 12. století založena rozlehlá románská obytná věž na čtvercovém půdorysu. Skutečnost, že tento objekt, ač nejstarší, je dodnes jedinou celistvěji dochovanou stavbou hradní zříceniny, vede k často zkreslenému vnímání památky ztotožňované pouze s touto obytnou věží a je zřejmě i důvodem nedostatečné pozornosti věnované ostatním částem hradního areálu.

V souvislosti s drobným archeologickým výzkumem pro základy pokladny byl v dubnu roku 2012 proveden i vizuální průzkum skalního hřebene, v srpnu téhož roku pak



Obr. 1: Přimda, okr. Tachov, zřícenina hradu. Plán hradního areálu s orientačním vyznačením popisovaných prvků. Převzato od T. Durdíka, upraveno. A – schody, B – stupně, C – nápis a kapsa, D – torzo zdiva na temeni skály, E – žlaby na temeni skály, F – nápis na jv. nároží věže, 1 – zdivo s kvádřovým lícem a nárožím, 2 – fragment zdiva pod sev. stranou přístavku, 3 – hradba pod sev. stranou věže, 4 – fragment hradby severovýchodně od věže, 5 – relikt 1. brány, 6 – torzo hradby pod cestou, 7 – fragment zdiva v jižním cípu areálu, 8 – relikt zdiva v ohybu cesty na horní nádvoří, 9 – románské kamenické prvky.





Obr. 2: Přimda, zřícenina hradu. Schody v jižní stěně vstupu na horní nádvoří, pohled od severu.

v souvislosti s aktualizací zaměření některých částí hradního areálu proběhlo očistění několika torz zdív při okraji areálu od vegetace, zjištění jejich stavu a zhotovení fotodokumentace. Obě akce přinesly navzdory svému nepatrnému rozsahu celkem překvapivé výsledky rozšiřující poznání hradu.

### Skalní hřeben

Při vizuálním průzkumu skalního hřebene oddělujícího bývalé spodní nádvoří od nádvoří horního bylo ve skále rozpoznáno několik umělých prvků souvisejících se zaniklou podobou hradu. Na jižní straně západního ústí skalní branky, jež zřejmě tvořila původní hlavní vstup na horní nádvoří, byly zjištěny do skály vytesané schodišťové stupně. Z prostoru průchodu směřují tři stupně, následuje zalomení doleva a další dva stupně (obr. 2 a 3). Jiné schody nebyly již s jistotou rozpoznány. Ačkoli je posuzování stáří těchto schodů na základě stupně opotřebování (eroze) problematické, vzhledem k druhu horniny a stupni eroze se zdá pravděpodobné, že by mohlo jít o prvek spadající ještě do doby existence hradu. Nelze však pro úplnost pominout i možnost jejich vzniku v souvislosti s využíváním hradní zříceniny v pozdější době, např. v období romantismu. Souvisejí-li schody s fungováním hradu (na což ukazuje jejich provázání s historickým vstupním objektem), pak jde o prvek dokládající existenci komunikace z vnitřního ústí horní brány na jižní část skalního hřebenu. Tesané schody byly zřejmě doplněny dalšími konstrukcemi, po nichž se však nezachovaly stopy. Schodiště směřovalo nejspíše k ochozu podél vnitřní strany blíže neurčeného opevnění probíhajícího po skalním hřebenu, případně do objektů k tomuto opevnění přiléhajícím.

V opačné, severní stěně skalní brány, ve výšce cca 1 m, se pak nachází dva menší, na sebe navazující tesané stupně o hloubce cca 15 cm, přičemž plocha spodního stupně mohla před erozí skály dosahovat větší délky. Tento prvek souvisel zřejmě s úpravou vstupu na horní nádvoří, snad jako lůžka pro blíže neurčenou dřevěnou konstrukci.

A konečně s touto bránou mohla souviset i drobná kapsa vytesaná ve východní stěně skály



Obr. 3: Přimda, zřícenina hradu. Schody v jižní stěně vstupu na horní nádvoří, pohled od severozápadu.



Obr. 4: Přimda, zřícenina hradu. Pohled na skalní hřeben od severu. Vpředu torzo zdiva, při pravém ústí brány ve skále patrné schody.

jižně od východního ústí brány (obr. 11). Tato kapsa o rozměrech cca 5 x 4 x 3,5 (hl.) cm mohla mít souvislost s úpravou nástupu z dolního nádvoří k bráně ústící do horního nádvoří. Rozdíl úrovní obou nádvoří je značný a způsob úpravy překonání převýšení a skály před vstupem do horní brány je dnes již neznámý. Předpokládat lze opět nějakou dřevěnou konstrukci (schody, rampa).

Další zjištění čekalo na temeni severní části skalního bradla. Přibližně uprostřed této části tvoří v těchto místech vyrovnanou plochu zbytek zdiva tvořeného lomovým kamenem a vápennou maltou (obr. 4 a 5). Původ zdiva není zatím znám, pravděpodobně však nesouvisí s novodobými opravami zříceniny. Zdivo je zřejmě zachyceno na fotografiích z let 1988 a 1989, nejde tedy o výsledek posledních oprav z let 2001 – 2011, charakter pojiva neukazuje pravděpodobně ani na opravy z let 1968 – 1977 a snad podobně ani na ty, které probíhaly v letech 1922 – 1923. Může jít o zdivo středověkého či raně novověkého původu. Jednoznačný není ani účel zdiva: plomba v temeni skály nebo původně vyšší zděná konstrukce.

O něco jednoznačnější, alespoň co se původu týká, je však další umělý prvek v temeni skály, tentokrát blízko jižní stěny obytné věže. Jde o dva žlaby a možný zbytek třetího (obr. 6 – 9). Žlaby s rovným dnem a přibližně svislými stěnami vedou kolmo na osu skalního hřebene ve vzdálenosti cca 9,5 a 6,5 m od donjonu. Možný zbytek třetího žlabu, značně erodovaného, se nachází ve vzdálenosti cca 4,3 m od donjonu. Žlaby jsou tedy od sebe vzdálené 3, případně 2,35 m. Vedou přes celou šířku temene skály. Dochované rozměry jsou následující: jižní žlab délka 126 cm, šíře 30 cm, hloubka 30 cm; střední žlab délka 225 cm, šíře 25 cm, hloubka 20 cm; nejistý severní žlab délka 130 (225) cm, šíře 25 cm, hloubka 10 cm. S největší pravděpodobností jde o trámová lůžka, jejichž funkce byla spjata s blíže neurčenou konstrukcí na temeni skály (vynášení ochozu hradby, podlahové trámy). V prostoru uvedených žlabů byl proveden orientační průzkum detektorem kovů, při němž bylo z povrchu skály získáno několik zlomků kovaných hřebíků, potvrzujících jen zaniklou dřevěnou konstrukci.

Skalní hřeben tak překvapivě po-





Obr. 5: Přimda, zřícenina hradu. Detail torza zdiva na temeni severní části skalního hřebene, pohled od západu.

skytl během relativně krátkého průzkumu řadu dosud opomíjených dokladů jeho staršího využití včetně stop stavebních konstrukcí a komunikačního schématu. Ačkoli se ví, že nejpozději po polovině 16. století byl skalní hřeben jižně od obytné věže centrem areálu hradu a zcela jistě měl své využití i ve starším období včetně samotných počátků hradu, nebyla mu věnována potřebná pozornost. Zřejmě jen nenápadnost stop úprav skály a naopak blízkost dochované románské obytné věže vedly k tomu, že po dlouhou dobu doklady využití skalního hřebene unikaly odborné pozornosti. V současné době se uvedené prvky staly součástí postupně prováděné aktualizace geodetického zaměření areálu zříceniny, vyvolané zjištěným rozparem mezi průběhem skalního hřebene ve skutečnosti a na dosavadních plánech.



Obr. 6: Přimda, zřícenina hradu. Střední žlab na temeni severní části skalního hřebenu, pohled od severu.

### Epigrafické památky

Ve skalním hřebenu a na přilehlé jižní stěně obytné věže byly zjištěny i dvě novodobé epigrafické památky. První se nachází v blízkosti drobné kapsy před východním ústím skalní brány (obr. 10). Jde dnes již jako o celek nečitelný nápis tvořený kapitálkami, jehož jedna část je umístěna v kartuši zakončené dvojím zrcadlově umístěným zavínutím. Nad kartuší se nachází další část nápisu, celek je orámován, ryté linie vedou i úhlopříčně přes nápis. Pod kartuší je čitelný letopočet 1941. Skála v místě nápisu byla očištěna od lišejníku a mechu a nápis byl fotograficky i kresebně zdokumentován (obr. 11).



Obr. 11: Přimda, zřícenina hradu. Nápis na východní straně jižní části skalního hřebene po očištění. Vpravo nahoře vyhloubená menší kapsa. Pohled od severovýchodu.

Druhý nápis se nachází na jižní straně jihovýchodního nároží obytné věže, na 4. nadzemním kvádru ve výšce 165 cm od terénu. Opět jde o nápis z kapitálek o výšce 7 – 8 cm. Nápis tvoří 2 řádky, v první lze číst nejspíše slovo „HERMANNSHUTTE“, ve spodní pak neúplně čitelný text „...6 1935 P...“. Nápis je přeřat proužkem injektážního materiálu pocházejícího z oprav zdiva v 60. a 70. letech 20. století. Délka nápisu je 80 cm. I tento prvek byl kresebně a fotograficky zdokumentován.

### Písemné prameny

V souvislosti s popisem stop úpravy skalního hřebene stojí zato uvést nepočetné údaje známé z písemných pramenů a týkající se této části hradního areálu. Přítomnost nějakého opevnění tu lze předpoklad zřejmě již pro nejstarší období hradu. Ovšem až z roku 1335 je zmínka o dřevěných součástech hradby vnitřního hradu, které měli zapálit jeho obhájci a tím vypudit útočníky, kteří se dostali přes vnější opevnění.<sup>2)</sup> Podle popisů hradu z let 1548 a 1592<sup>3)</sup> se vpravo od brány ve směru vstupu na nádvoří měla nacházet bašta s kaplí a roubeným patrem, spojená s věží ochozem (chodbou). Staršími autory byla tato bašta kladena obvykle do nefunkčního postavení pod skalní hřeben již do prostoru horního nádvoří.<sup>4)</sup> Je však pravděpodobné, že měla-li bašta plnit svou obranou roli, stávala zřejmě přímo na temeni skalního hřebene.

Bašta s kaplí tak nejspíše sousedila s bránou, umístěnou ve vylámané či zčásti upravené průrvě ve skalním hřebenu a ústící na horní nádvoří. K roku 1548 je tato brána uváděna jako krytá dřevěnou střechou<sup>5)</sup> či opatřená „pláštěm“.<sup>6)</sup> Hned vpravo se pak měla k její ochraně nacházet zmiňovaná bašta. Roubená komůrka nad kaplí a chodba od brány k věži byly kryté šindelem, provedeným naposledy v roce 1582.<sup>7)</sup> Lehner



Obr. 7: Přimda, zřícenina hradu. Střední žlab na temeni severní části skalního hřebenu, pohled od východu.



cituje popis hradu z roku 1592, kde od roubené komůrky nad kapličkou vede pavlač na zdi směřující k věži. Snad byla tato pavlač (ochoz) propojena s pavlačí zajišťující přístup do věže. Ta vedla podle Schmidta při vnitřní (západní) straně skály do úrovně 1. patra věže.<sup>8)</sup> Žlaby směřující napříč severní částí skalního hřebene a zbytek zdiva na jeho temeni tak nejspíše souvisí s právě popsányými konstrukcemi nebo s prvky těmito konstrukcím předcházejícími.

### Další zjištění

Na opačné, jižní části část skalního hřebene nebyly při prvním průzkumu kromě již zmíněných schodů a nápisu s menší kapsou nalezeny žádné další stopy úprav a využití. Na jižním konci hřebene se však nachází plošiny, které svádí k domněnce o jejich využití nebo i vzniku v souvislosti s blíže neurčenou zástavbou. Tato část skály je však o něco více než severní zakryta zeminou a travním porostem, vizuální průzkum zde má tedy omezenější uplatnění. Samotný jižní konec skalního hřebene byl navíc v nedávné minulosti poškozen a změněn nelegálními terénními zásahy. Na podzim roku 1985 zde provedli účastníci školy v přírodě 8 nelegálních výkopů o hloubce od 0,3 do cca 1 m. Ve výkopu na samotném jižním okraji skalního hřebene u cesty byla odhalena část líce zdiva.<sup>9)</sup> Ze srovnání tehdejší situace a současného stavu je zřejmé, že dnes je skalní hřeben nejen v těchto místech zbaven části uloženin, které se nacházely v jeho místy výrazných nerovnostech ještě v 80. letech 20. století.

Zdivo odhalené uvedeným výkopem na samém jižním konci skalního hřebene u cesty patřilo zřejmě stejnému reliktu, jaký je dnes částečně v těchto místech patrný pod vrstvou zeminy a dnem při okraji cesty (viz dále, na plánu č. 8).

Další zjištění souvisí se začističováním fragmentů zdív po obvodu hradního areálu pro účely aktualizace jejich zaměření. Jde o tyto zbytky zdí: 1) ve svahu pod západním okrajem horního nádvoří, 2) pod skálou na severní straně přístavku s prevétem, 3) pod severní stranou obytné věže, 4) na skále severovýchodně od obytné věže, 5) při západní straně cesty východně od obytné věže, 6) ve svahu pod východní hranou cesty jihovýchodně od obytné věže, 7) pod ohybem cesty v jižním cípu areálu proti opěrným pilířům, 8) při pravé straně cesty v jejím ohybu směrem na horní nádvoří. Nejsou zde uvedeny dva opěrné pilíře v jižním cípu areálu, které jsou ve velké míře dochované a dosud v terénu dobře zřetelné. Lokalizaci všech uvedených relikтів zdí přibližuje orientační plán areálu zříceniny (obr. 1), zde však zmíním pouze výsledky týkající se zdiva uvedeného na prvním místě.

Zdivo pod západní hranou nádvoří bylo zaměřeno v roce 1966 jako patrný nadzemní reliktu. V průběhu oprav v 60. – 70. letech 20. století a na počátku 21. století bylo



Obr. 8: Přimda, zřícenina hradu. Jižní žlab na temeni severní části skalního hřebenu, svislý pohled.



Obr. 9: Přimda, zřícenina hradu. Jižní žlab na temeni severní části skalního hřebenu, západní ústí.

z velké části zasypáno stavební sutí, čímž došlo nejen k překrytí zdiva, ale i k navýšení svahu pod ním a ke změně průběhu západního okraje nádvoří. Zdivo bylo nyní očistěno v délce cca 7 metrů od vegetace a sypké sutě recentního charakteru, obsahující novodobé odpadky a stavební odpad. Zeď orientovaná ve směru SSV – JJZ má ve spodní úrovni dochovaný líc tvořený kvádry, nad ním je již značně rozvolněné její jádro. Na jižním konci je dochované nároží (obr. 12). V jižním úseku byl zjištěn i předzáklad tvořený jednou úrovní plochých kamenů, předstupujících před líc o 5 – 10 cm. Zdá se, že pod tímto předzákladem má svah rovněž sypký charakter, zdivo bylo zřejmě založeno do sutě nebo došlo v průběhu doby pod zdivem k sesuvu původních svrchních vrstev svahu a jejich nahrazení pozdější sutí.

Dochované dvě řady kvádrů ve spodní úrovni zdiva ukazují na jeho románský původ. Kromě obytné věže jde tedy o doklad další kamenné románské stavby v areálu hradu. Bez výzkumu však nelze určit přesnější rozsah dochování zdiva, ani zda šlo o hradbu či budovu. Existující nároží v místech, kde lze u případné hradby předpokládat rovný průběh, však ukazuje zatím spíše na zbytek budovy. Pozitivní je v souvislosti

s prokázáním románským původem zdi i potvrzení jejího stáří určeného analýzou vzorku malty z horní úrovně zdiva, provedenou A. Majerem v roce 2002.<sup>10)</sup> Situaci však komplikuje fotografie údajně stejné zdi z roku 1962, na které je zachycen líc zdiva, skládaného z neuměle kladených menších kvádrů doplněných lomovým kamenem. Je možné, že zbytky původní románské zdi byly využity pro mladší stavbu, přičemž líc zdiva této mladší fáze, zachycené na fotografii z roku 1962, se do současnosti (ve shodě s nekvalitním charakterem zdiva na fotografii zachyceném) již nedochoval. Pravděpodobně tak máme doloženu i mladší a méně kvalitní přestavbu objektu, při které byly druhotně využity kvádry z původní zdi.

Uvedená zeď odpovídá západní (vnější) straně budovy, zobrazované na starších pláncích hradu. Podle popisu



Obr. 10: Přimda, zřícenina hradu. Skalní hřeben od severovýchodu. Přibližně uprostřed fotografie vlevo od brány ve skále se nachází světlejší místo očistěného nápisu z roku 1941 a s tesanou kapsou.



z roku 1592 zde měla podél západního okraje nádvoří stát podlouhlá budova, ve které se měla nacházet mimo jiné i pekárna, v roce 1548 je uváděna kuchyně, světnice a komory.<sup>11)</sup> Budovu z velké části nechal v roce 1582 rozebrat Adam ze Švamberka pro získání materiálu na stavbu opěrného pilíře při ohroženém jihozápadním nároží obytné věže.<sup>12)</sup> V popisu hradu z roku 1609 je stavení, s mylným udáním orientace ke světové straně stejně jako celý areál hradu, vydáváno za obydlí Švamberků.<sup>13)</sup> Zbytky stavení pak byly odkryty při prvních doložených opravách zříceniny v roce 1880.<sup>14)</sup> Relikty na nebo pod úrovní terénu byly částečně zachyceny ještě při zaměření areálu v roce 1966 a za své vzaly krátce poté v důsledku planýrování nádvoří při necitlivých opravách.

Obecně byl reliéf horního nádvoří v průběhu 20. století značně změněn (srovnán) oproti staršímu nerovnému a k západu svažitému terénu zachycenému např. v plánu publikovaném A. Sedláčkem či zdokumentovaným při zaměření areálu v roce 1966. Rovněž F. A. Heber popisuje plochu hřebene a jeho svahů včetně horního nádvoří s tehdy ještě patrným ostěním studny jako nerovnou a úzkou, tedy v podobě odlišné od současnosti.<sup>15)</sup> V prostoru horního nádvoří Heber viděl ve 40. letech 19. století i velké bloky zříceného zdiva. Dnes se opět v jižní části horního nádvoří nachází skupina původních masivních románských prvků (části záklenků a ostění), sebraných v prostoru areálu zříceniny či na svazích a uložených zde v průběhu oprav ve 20. století (obr. 13). V současnosti zde působí dojmem přírodní kamenné sutě náležející skalnímu hřebeni.<sup>16)</sup>

U ostatních relikvů zdí vyskytujících se v areálu zříceniny nad úrovní terénu jde v případě torz č. 2 – 4 a 6 o zbytky zřejmě gotické či dokonce i mladší obvodové hradby, jejichž průběh tak lze na severní a východní straně hradu vcelku dobře sledovat. Zdivo č. 5 je zbytkem objektu průjezdové 1. brány a náleží k těm relikvům, které byly poškozeny razantními úpravami terénu (cesty) provedenými v souvislosti s připravovanými opravami na konci 60. let 20. století. Zdivo č. 7 je nejspíše pozůstatkem věžové stavby zmiňované pro 16. století jako sídlo správy nebo i jednoho z tehdejších držitelů hradu, Jindřicha ze Švamberka.<sup>17)</sup> U torza zdiva č. 8 není bez výzkumu zřejmé, zda patřilo budově či hradbě, pravděpodobnější je však vzhledem k umístění v areálu první možnost. Některé z uvedených zdí byly zaměřeny v roce 1966 (č. 1, 4, 6) a vyfotografovány v následujících letech (č. 1, 3 – 5), jiné pouze vyfotografovány až v nedávné době (č. 2, 6, 7).<sup>18)</sup> Řada fragmentů zdí (č. 2, 3, 5, 7 a 8) však dosud nebyla zaměřena. Podrobnější analýza uvedených fragmentů zdí včetně jejich fotodoku-



Obr. 12: Přimda, zřícenina hradu. Torzo zdiva s kvádrovým lícem a zachovaným nárožím pod západním okrajem dnešního nádvoří. Pohled od severozápadu.



Obr. 13: Přimda, zřícenina hradu. Část románských kamenných prvků v jižní části horního nádvoří. Pohled od západu (všechna foto P. Sokol 2012).

mentace a připravovaného nového zaměření však bude předmětem jiného textu.

### Shrnutí

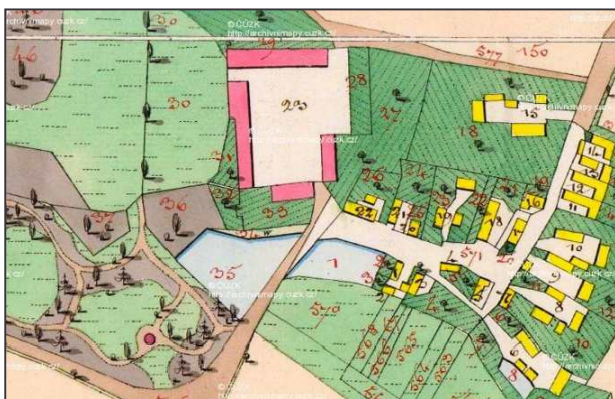
Shrme-li uvedená fakta, máme tu nově zjištěné stavební stopy dochované na skalním hřebenu (schody, trámová lůžka, fragment zdiva) ukazující na využití této dosud opomíjené části hradního areálu, poznatky týkající se existence další románské (později přestavěné) stavby kromě centrální obytné věže, upřesnění průběhu pozdější hradby a stavu jejích dochovaných fragmentů i relikvů jiných zděných staveb. Zjištění učiněná na skalním hřebenu i po obvodu areálu tak ukazují, že i v okolí dominantní románské obytné věže, v prostoru zdánlivě bez viditelných stop podoby hradu se zde takovéto relikty nejen že nacházejí, ale stále mohou přinášet další informace.

Poznámky: **1)** Sokol, P.: Zřícenina hradu Přimda. Národní kulturní památka. Plzeň 2012. **2)** Schmidt, G.: Burgen Westböhmens II. Mies 1928, s. 109; Durdík, T.: Hrad Přimda. Praha 2007, s. 9. **3)** Procházka, Z. – Úlovec, J.: Hrad, zámky a tvrze okresu Tachov 2, Tachov 1990, s. 125, 128. **4)** Např. Lehner, F. J.: Dějiny umění národa českého I, 3. Praha 1907, s. 141, obr. 47; Schuster, T.: Burg und Ruine Pfraumberg. Unser Egerland, Monatschrift für Volks- und Heimatskunde XV/1911, plánek na s. 121; první cit. v pozn. 2, s. 110. Na plánu hradu v díle D. Menclové je stavba připomínající baštu umístěna dokonce vlevo od brány na nádvoří bez funkční vazby na obranné hledisko (Menclová, D.: České hrady I, Praha 1972, s. 103). **5)** první cit. v pozn. 2, s. 110. **6)** první cit. v pozn. 4, s. 141. **7)** první cit. v pozn. 2, s. 110. **8)** první cit. v pozn. 2, s. 113. **9)** Krušinová, L.: Přimda – hrad, okr. Tachov. Plzeň 1985. Nálezová zpráva o archeologickém výzkumu 7/85. Uloženo v NPÚ ÚOP v Plzni, č. PPOP 037-4-19849. **10)** Sokol, P. – Wízovský, T.: Hrad Přimda – archeologický výzkum, ikonografická analýza a rozbor malt. In: Castellologica bohemica 9. Praha 2004, s. 340 – 342. **11)** citace v pozn. 3, s. 125. **12)** první cit. v pozn. 2, s. 111. **13)** citace v pozn. 3, s. 129. **14)** první cit. v pozn. 4, s. 141. **15)** Heber, F. A.: České hrady, zámky a tvrze. Západní Čechy. Praha 2002, s. 293. **16)** Je třeba dodat, že množství původních kvádrů i kvádrů zhotovených pro účely opravy v 70. letech 20. st. se nachází na západním svahu hradního návrší. Je zde rovněž i velký kompaktní blok zdiva, zřejmě část destruované obvodové hradby. **17)** citace v pozn. 2, s. 110; Kolektiv: Hrad, zámky a tvrze v Čechách, na Moravě a ve Slezsku IV. Praha 1985, s. 281; Durdík, T.: Ilustrovaná encyklopedie českých hradů. Praha 2000, s. 462. **18)** druhá cit. v pozn. 2.

# Rytířské sídlo a dvůr Hunčice

Jan Anderle

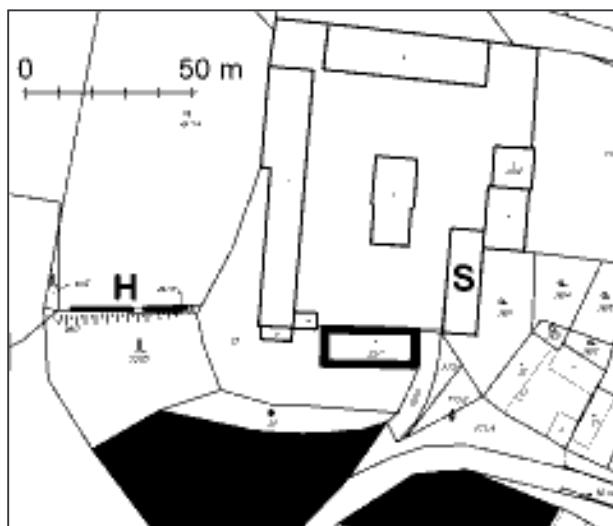
Hunčice jsou malá ves na severním Plzeňsku asi 2 km jihozápadně od města Všeruby (okr. Plzeň-sever), známého mimo jiné románským kostelem sv. Martina a s ním souvisejícím panským sídlem i vrcholně gotickým městským chrámem sv. Ducha. Na východním okraji katastru Hunčic se nacházejí pozůstatky hradu Frumštejna.<sup>1)</sup> Urbanistický celek Hunčic tvoří ves, jejíž zástavba se orientuje podle cesty ze Všerub do Líšťan.<sup>2)</sup> Další složkou zmíněného celku je rozlehlý poplužní dvůr, v jehož jižním čele stojí residenční objekt, k němuž se posléze upne náš hlavní zájem. Ocitá se nad opyšem nevysoké ostrožny, kterou z údolní terasy Košetického potoka vytíná jeho bezejmenný přítok, na němž byla zřízena kaskáda rybníků obklopující dvůr ze dvou stran. Zbývají z nich dva pod uvedenou residencí. Protržená hráz dalšího se nachází výše proti proudu v zarostlém a zpustlém území, přesto však vysoce hodnotném, které bývalo krajinářským parkem (obr. 1). V protržené hrázi byla zjištěna dřeva z bývalého výpustného zařízení. Nejmladší dendrochronologická datace z odebraných vzorků klade kácení dřeva za rok 1682.<sup>3)</sup> Asi na konci 17. století tedy bylo pořízeno toto výpustné zařízení. Rybník, který již ve 2. polovině 18. století neexistoval, byl tehdy buď opravován, což je pravděpodobnější, nebo nově zřízen.



Obr. 1: Hunčice r. 1839 na mapě stabilního katastru ČÚZK, výřez, sever nahoře.

Psaná historie Hunčic počíná predikátem Dětricha z Hunčic, který svědčil na listině z roku 1238, sepsané v klášteře v Plasích a vydané králem Václavem. Podruhé je Dětrich z Hunčic zmiňován na listině z roku 1251 vydané u Prahy a byl tedy dosti významnou osobou a patrně předkem rodu, který si pak vybudoval u Hunčic hrad Frumštejn a užíval po něm predikát. Roku 1379 je ves Hunčice majetkem Břeňka z Frumštejna, který z ní odvedl jednu a půl hřivny stříbra generální berně. Po dobytí a zničení Frumštejna v poděbradských válkách následovalo připojení hradu i s Hunčicemi ke všerubskému panství. Od něj posléze ves Hunčice odkoupili rytíři Zádubští ze Šontálu, kteří si ve vsi zbudovali své sídlo; v roce 1524 se psal Václav Zádubský ze Šontálu „sednícím“ na Hunčicích. Jeho potomci vlastnili statek Hunčice až do roku 1660, kdy jej prodali i s „domem panským“ Steinbachům z Kranichštejna. Příslušníci tohoto rodu sídlili v Hunčicích i na dalších statcích v okolí. Roku 1690 je v hunčickém panském dvoře připomínáno rytířské sídlo. Julius František Steinbach potom

v roce 1698 prodal statek Hunčice příbuznému Františku Benediktovi Steinbachovi, který jej připojil ke svému sousednímu statku Líšťany, kde sídlil na tamním zámku. Hunčický poplužní dvůr se stal jedním z vrchnostenských dvorů líšťanského panství, s nímž pak sdílel jeho osudy. V bývalém sídle majitelů Hunčic potom nejspíše bydleli šafáři či nájemci, ale je ještě roku 1788 bylo nazváno zámečkem.<sup>4)</sup>



Obr. 2: Hunčice, poplužní dvůr podle aktuální katastrální mapy ČÚZK. Residence graficky zvýrazněna, S - sýpka, H - hráz zaniklého rybníka, černě vodní plochy. Upravil Jan Anderle.

Poplužní dvůr, který vykazuje výraznou stavebně historickou i architektonickou hodnotu, prošel v 1. polovině 19. století rozsáhlou pozdně klasicistní transformací, která vtiskla podobu převaze hospodářských budov (obr. 2). Stáje v západní frontě jsou zastropeny rozsáhlou soustavou plackových klenb a nesou dobový krov, stodola uzavírající nádvoří ze severu je opatřena obrovským krovem Ránkovy konstrukce, které na působivosti neubírá, že v době socialistického hospodaření utrpěla vyřezáním části vazných trámů, východní frontě kvalitou i významem dominuje barokní dvorská sýpka – jednopatrová budova, která si i po staletích uchovala převahu původních prvků včetně zdobených dřevěných konstrukcí pater a krovu. Vznikla ve 2. polovině 40. let 18. století, když dřevo pro ni bylo káceno v těžební sezóně 1745/46.<sup>5)</sup>

Hlavní zájem se upírá k obytnému stavení, které vedle brány dvora zaujímá jeho jižní frontu. Přízemní, částečně podsklepený objekt kryje sedlová střecha vložená mezi zděné trojúhelné štíty. Některá okna na nádvorní straně si podržela jednoduchá pískovcová ostění pozdně renesančního původu, v jednom z nich se zachovala také původní mříž.

Přízemí vyplňuje trojdílná dispozice, kterou západním směrem rozvíjejí další prostory. Půdorysné anomálie, které se k nim váží, a také dodatečný klasicistní zásah v jihovýchodním nároží (plackové klenby) naznačují složitější stavební vývoj západní budovy, jenž nelze zúplna rozkrýt pouhou obhlídkou. Ostatek přízemí se i přes dodatečné dílčí změny projevuje jako celek z pozdně renesanční





Obr. 3: Hunčice, jižní čelo poplužního dvora, vlevo residence, vpravo sýpka. Všechny snímky Jan Anderle 2012.



Obr. 4: Hunčice, poplužní dvůr, barokní vybavení vchodu sýpky.



Obr. 5: Hunčice, poplužní dvůr, sýpka, barokní dřevěná konstrukce.

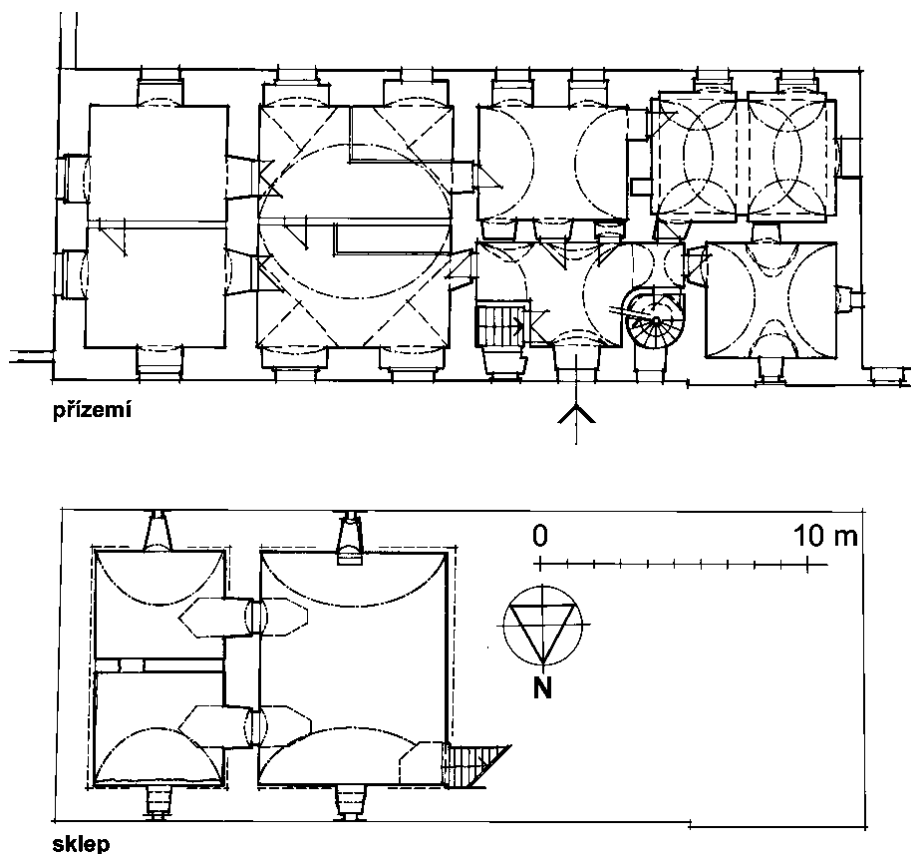


Obr. 7: Hunčice, residence, pozdně renesanční výbava okna v nádvořím průčelí.



Obr. 8: Hunčice, residence, renesanční šnekové schodiště do bývalého 1. patra.

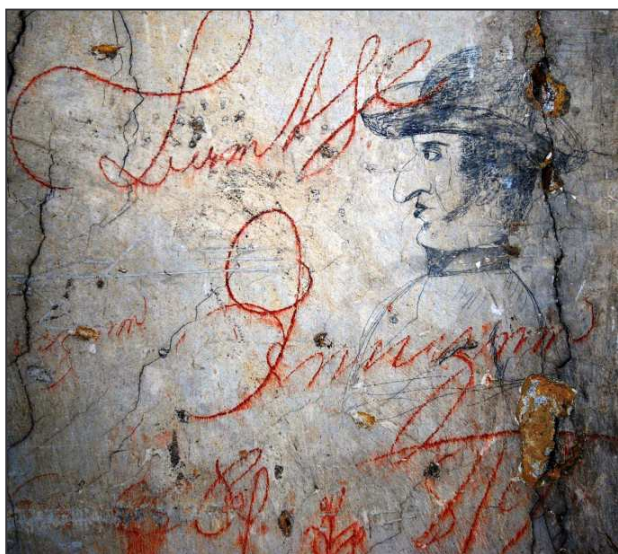




Obr. 6: Hunčice, residence, půdorys přízemí a sklepa. Zaměření J. Anderle, V. Chmelř, T. Karel, P. Mikota, P. Rožmberský; kresba Jan Anderle 2012.

etapy z doby kolem roku 1600. Zejména s ní lze spojit tvar neckové klenby s koutovými výsečemi ve druhém dílu od východu. Renesančnímu období náleží rovněž ušlechtilou kamenickou prací vyvedené šnekové schodiště v severozápadním koutě vstupní síně. Původně vedlo do bývalého 1. patra. Se síní na jihu sousedí bývalá rozsáhlá dymníková kuchyně, z východu přiléhá v celé šířce půdorysu místnost s neckovou klenbou a za ní plochostropý pokoj.

Sklepy se nacházejí pod východní částí domu a svým půdorysem odpovídají nadzemní části stavby. Opatřeny jsou pozdně renesančními valenými klenbami. Ve dvou průchodech mezi místnostmi jsou jako ostění podle všeho druhotně použity díly gotických ostění. Jejich přítomnost vyvolává



Obr. 9: Hunčice, bývalé 1. patro, nyní půda, nápisy a kresby z 19. století.

otázky po eventuálním starším předchůdci na místě dnešní stavby, případně po možnosti jejich přenesení z trosek hradu Frumštejna, aniž na ně za dnešního stavu poznání dovedeme odpověď. Jižní obvodovou zdí pronikají okénka, jejichž niky mají v překladech trámky, které se zde ocitly zjevně při počáteční výstavbě. Dendrochronologické datum skácení těchto dřev klade dendrochronologie do doby po roce 1577 v jednom případě, ve druhém bezpečně do intervalu let 1584-1601,<sup>6)</sup> což odpovídá pozdně renesančnímu zařazení stavby, které lze učinit na základě její obhlídky.

Na dnešní půdě shledáme, že jádro štítu tvoří renesanční obvodové zdívo bývalého prvního patra, na němž se částečně zachovala původní hladce utažená omítka renesančního interiéru a její opakované výmalby. Najdeme ji také na bloku zdiva ponechaného při dnešním komíně. Zde se z doby po ubourání patra v 1. polovině 19. století zachovaly

nápisy a kresby, v jednom případě lze v ozdobném rámečku číst datum 182[?]. Letopočet odpovídá povaze hambalkového krovu, který nese dnešní střechu budovy.

Pozdně renesanční residenci v Hunčicích si na základě dnešních znalostí můžeme představit jako přinejmenším jednopatrové stavení snad doplněné ještě polopatrem. Povaha architektury jasně ukazuje na vyšší společenský status vlastníků. Bohužel však demolice na počátku 19. století stavbu ochudila právě o její piano nobile – panské patro, kde se zřejmě nacházely hlavní obytné pokoje.

Hunčický poplužní dvůr se snad vyvíjel na místě, kde kdysi stával dvorec Dětricha z Hunčic. Po přesídlení vrchnosti na Frumštejn zde nejspíše nadále fungoval jako základna pro výrobu viktualií pro rodinu pána a hradní posádku. Po vzniku samostatného statku po roce 1520 bylo potřeba zde zřídit obydlí nové vrchnosti. Snad z této pozdně gotické fáze pochází uvedená gotická ostění ve sklepech dnešního obytného domu (nejsou-li ovšem z Frumštejna). Nové renesanční sídlo je ve dvoře vystavěno v 70. – 80. letech 16. století, prošlo pozdějšími úpravami a ve 20. letech 19. století bylo sníženo o patro na dnešní přízemní obytný objekt. Dvorské budovy prošly v 1. polovině 19. století klasicistní úpravou, barokní sýpka pochází v doby před polovinou 18. století.

Závěrem dlužno poděkovat rodině pana majitele, že vlídně strpěla naše badatelské aktivity.

Poznámky: 1) Viz Čihák, J. – Fritz, Z. – Miler, J. – Valenta, P.: Povrchový průzkum hradu Frumštejna. In: *Castellogica Bohemica 1*. Praha 1989, s. 201-214. 2) O nich Chmelř, V.: *Zámek Líšťany*. Edice Zapomenuté hrady, tvrže a místa č. 43. Plzeň 2011. 3) Dendrochronologické datování T. Kyncl 2012. 4) Podle Rožmberský, P. – Chmelř, V.: *Hrad Frumštejn a zámek Hunčice*. V tisku. 5) Viz pozn. 3. 6) Viz pozn. 3.

# Drobnosti z map F. X. France – Beztehov

Robert Trnka

Dosud nedoceneným pramenem archeologického poznání Plzeňska jsou mapy a náčrtky významného amatérského badatele, Františka Xavera France. Je velká škoda, že tyto často velmi přesné plány leží po léta v muzejních a archivních depozitářích, kde postupně šednou a ztrácejí tak svou výpovědní hodnotu. To se týká zejména tužkou kreslených předloh ke slavným obrazovým tabulím, uložených v Západočeském muzeu Plzeň a v menší míře také v Státním oblastním archivu Praha.<sup>1)</sup> Bylo by velmi vhodné všechny dochované náčrtky co nejdříve kvalitně naskenovat a zachovat tak pro budoucí generace alespoň v kvalitě, v jaké se dochovaly do dnešních časů. Pouze Francovy originální kresebné tabule byly již před časem vydány tiskem.<sup>2)</sup> Ani ony ale už dnes neodpovídají kvalitativním požadavkům – nehledě na jejich zmenšení, při kterém zaniklo mnoho podrobností.

Srovnáním Francových kreseb s moderním geodetickým zaměřením se nejnověji na příkladu zaniklé vsi Javor

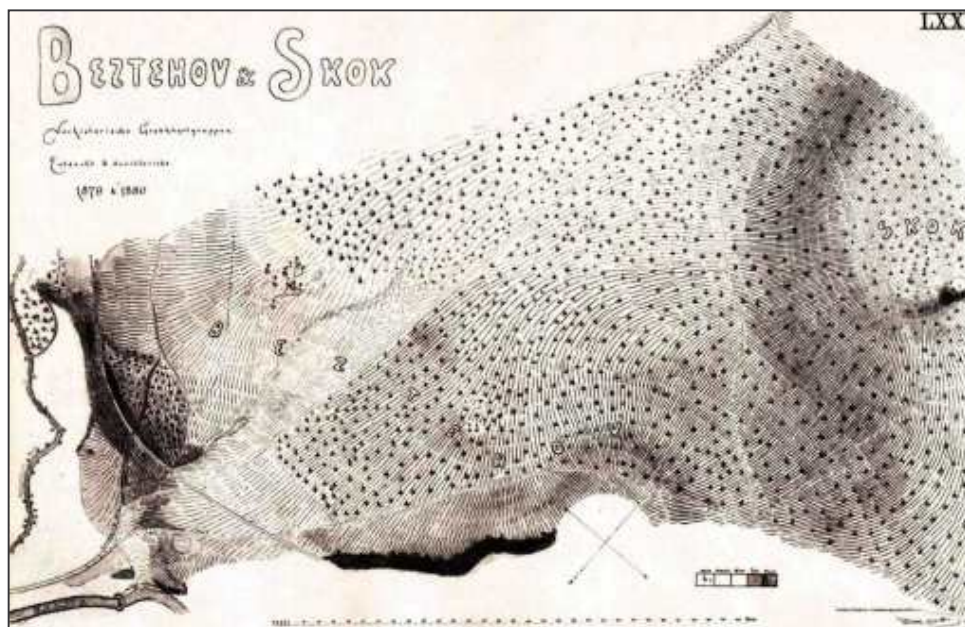
zabývali P. Vařeka a R. Veselá.<sup>3)</sup> Uvážíme-li tehdejší Francovy možnosti, je přesnost jeho plánů až neuvěřitelná. Vyplývá z nich však také, že svou pozornost soustředil především na výraznější konvexní objekty (mohyly, tvrzště, rybníční hráze apod.).

Tyto mapy a náčrtky skrývají ještě mnohá překvapení. Kresebné předlohy jsou sice pro běžného badatele obtížně dostupné, ale leccos lze vyčíst při dobrém naskenování a zvětšení i z tiskem vydaných tabulí. Příkladem může být poloha Beztehov u Štáhlavic (ve Francově době se jednalo o „les, pole a pastvinu“). V archeologické literatuře jsou odsud uváděny tři skupiny mohyl s převážně halštatskými nálezy. France však nezaujaly jen pravěké hroby, ale také zvláštní pomístní název. Evidentně předpokládal, že by pojmenování mohlo souviset se zaniklým středověkým osídlením, potažmo s vladyckým sídlem. Hledal tedy v literatuře nějakou písemnou zmínku o Beztehovu. Zjištěné historické zprávy se však vztahovaly ke tvrzi Beztahovu u Votic a tak zřejmě Franc od dalšího pátrání upustil.<sup>4)</sup>

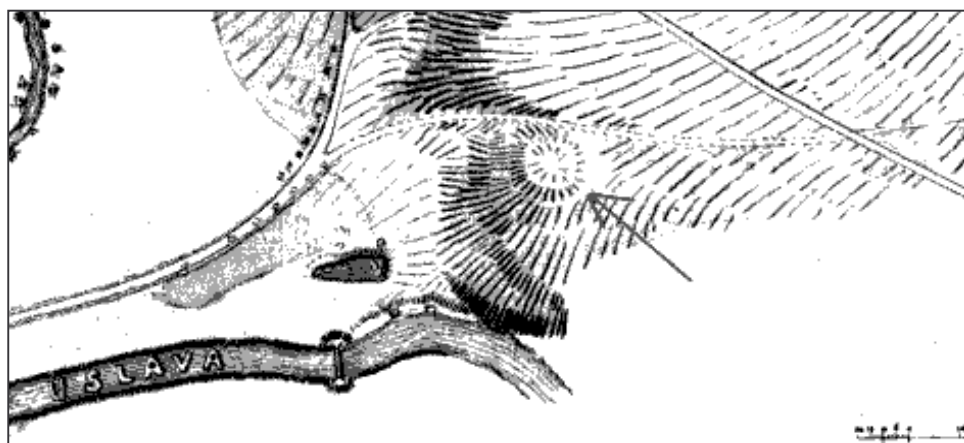
Na mapě okolí Beztehova,<sup>5)</sup> zobrazující stav v době výzkumu, tedy v letech 1879-1880 (obr. 1), při podrobnějším studiu nalezneme velmi precizně zaznamenaný výrazný terénní útvar zhruba čtvercového půdorysu se zaoblenými rohy, umístěný ve strategické poloze na hraně terasy nad řekou Úslavou (obr. 2). Je dosti nepravděpodobné, že by tento útvar o délce stran přes 20 metrů byl přírodního původu, nebo že by si ho Franc vymyslel.

Vyvýšený objekt s propadlým středem mohl být pozůstatkem mnoha různých staveb. Jeho umístění ve strategické poloze s dobrým rozhledem však napovídá spíše vojenské či obecně mocenské funkci.

Při zběžném průzkumu oblasti v roce 2009 se bohužel objekt nalézt nepodařilo. Lokalita je v současnosti značně pozměněna a v nejdůležitější části nepřístupná. Svah a hranu terasy zabírá oplocená chatová osada, nad ní je zanedbaný lesík a v těsné blízkosti probíhá také lokální železniční trať. Na této trati v úseku Mirošov-Nezvěstice byl zahájen provoz nákladních vlaků až v roce 1882, tedy dva roky

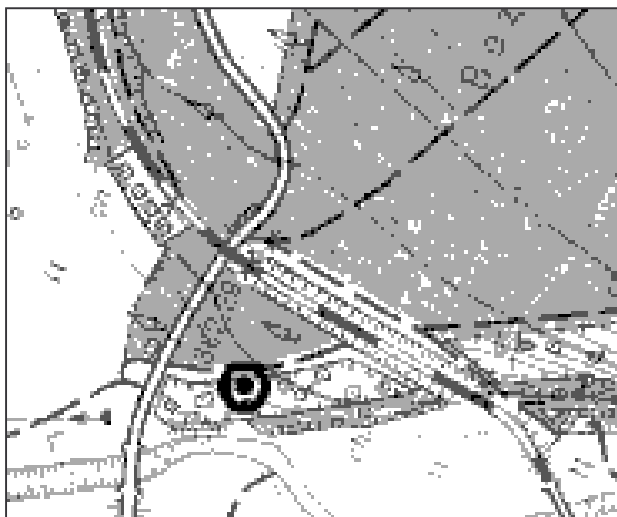


Obr. 1 – Francova obrazová tabule č. LXX, detailně vykreslující okolí pravěkých pohřebišť v polohách Beztehov a Skok u Štáhlavic (podle díla cit. v pozn. 2).



Obr. 2 – Detail téže mapy s vyznačením polohy výrazného terénního objektu.





Obr. 3 – Vynesení přibližné polohy Francem zakresleného objektu do současné Základní mapy č. 22-11-09 (Katastrální úřad Plzeň).

po Francových vykopávkách. Franc ale průběh železnice do mapy dodatečně zakreslil s poznámkou: „Dráha do Nezvěstic 1881-1882“ (čitelné jen při velkém zvětšení). Díky tomu je možno terénní útvar přesněji lokalizovat na samou hranu terasy, do prostoru současné chatové osady (viz obr. 3). Podle stabilního katastru dotyčný pozemek s číslem 595 v 19. století vlastnila obec Štáhlavice. Na dalších historických mapových dílech (např. vojenská mapování) se bohužel žádné bližší podrobnosti nedozvídáme.<sup>6)</sup>

Je nutno poznamenat, že z blízkého okolí nejsou dosud známy žádné nálezy, které by mohly podpořit například tezi o umístění dosud neznámého panského sídla v této zajímavé poloze. Z protějšího břehu Kornatického potoka pocházejí pouze doklady osídlení z pozdní doby bronzové.<sup>7)</sup> Nejbližšími středověkými lokalitami jsou tak Štáhlavice (vzdálenost vzdušnou čarou cca 800 m) a skalní výchoz Skok, u kterého F. X. Franc prokopal se svými dělníky středověkou pec (vzdálenost cca 1000 m).<sup>8)</sup>

Nakonec jedna odvážnější spekulace. Okolní vsi, zejména Štáhlavy, byly podle berního rejstříku Plzeňského kraje z roku 1379 rozděleny mezi značné množství vладыků. Jako soudobé panské sídlo je však nezvratně prokázáno pouze tvrziště ve Štáhlavech, nacházející se v zahradě za místním hostincem. Ve Štáhlavicích je tvrz dle tradice kladena na místo současné Sokolovny.<sup>9)</sup> I přes značnou vzdálenost Francova terénního útvaru se teoreticky mohlo stát, že si některý z místních vладыků vystavěl opevněné sídlo ve strategicky výhodnější poloze na Beztehově. Pro analogii nemusíme chodit daleko. Tvrziště, značně vzdálené od vsi, známe například z nedalekého Javora.<sup>10)</sup>

Závěr: Vyobrazení výše popsaného terénního útvaru s velkou pravděpodobností není dokladem dosud neznámého feudálního sídla, je ale dobrým příkladem toho, jaká překvapení se ještě mohou ve Francově pozůstalosti a v archivních fondech obecně skrývat.

Poděkování: Za laskavé konzultace děkuji kolegům P. Rožmberskému a J. Ornovi.

Poznámky: **1)** Tiskem vydané předlohy viz např.: Archeologie západních Čech 1, s. 18, 47 a 80. Plzeň. **2)** Šaldová, V. (ed.): F. X. Franc, Štáhlauer Ausgrabungen. Přehled nálezů v oblasti Mže, Radbuzy, Úhlavy a Klabavy. Praha 1988. **3)** Vařeka, P. – Veselá, R.: F. X. Franc a zaniklé středověké vesnice. In: Archeologie západních Čech 1. Plzeň 2010, s. 37-41. **4)** Např. Emler, J. (ed.): Pozůstatky desk zemských Království Českého r. 1541 pohořelých I. Praha 1870, s. 441, 475, 505, 518, 545, 568; II. Praha 1872, s. 216; Vlasák, A. N.: Vrchotovy Janovice a jejich okolí v okresu Votickém. In: Památky archeologické II. Praha 1857, s. 163. Francova zmínka pochází z jeho deníku, uloženo v Archivu města Plzně. **5)** Citace v pozn. 2, tabule LXX. **6)** Ústřední archiv zeměměřictví a katastru: <http://historickemapy.cuzk.cz>. **7)** Šaldová, V.: Rovinná sídliště pozdní doby bronzové v západních Čechách, Památky archeologické LXXII/1981, č. 1, s. 142. **8)** Citace v pozn. 2, s. 30 a 189. **9)** Karel, T. – Krčmář, L.: Panská sídla západních Čech – Plzeňsko. Plzeň 2006, s. 238. **10)** Citace v pozn. 2 a 3.

## Drobnosti, dodatky, opravy, informace, zajímavosti, ohlasy

### Odešel archeolog mezinárodní věhlasu prof. Tomáš Durdík

Českou historickou obec i badatelskou veřejnost zdrtila zpráva o náhlém skonu předního archeologa, kastelologa a medievisty prof. PhDr. Tomáše Durdíka, DrSc. (24. 1. 1951 Praha – 20. 9. 2012 tamtéž). Syn Ing. arch. Vlastimila a příbuzný vojenského historika Jana Durdíka (poradce velkofilmů o husitsví) se o dějiny vojenství, středověk i naše hrady zajímal již od mládí a zasvětil jim přes 40 let života. Roku 1974 na FF UK absolvoval obor prehistorie-dějepis. Od roku 1971 do smrti pracoval v Archeologickém ústavu ČSAV, resp. AV ČR. Po postgraduálním studiu přidal výuku na FF UK či na katedře architektury ČVUT. Od července 2012 převzal i vedení katedry archeologie ZČU v Plzni, kde hostoval a kde měl od letošního října začít rádně učit.

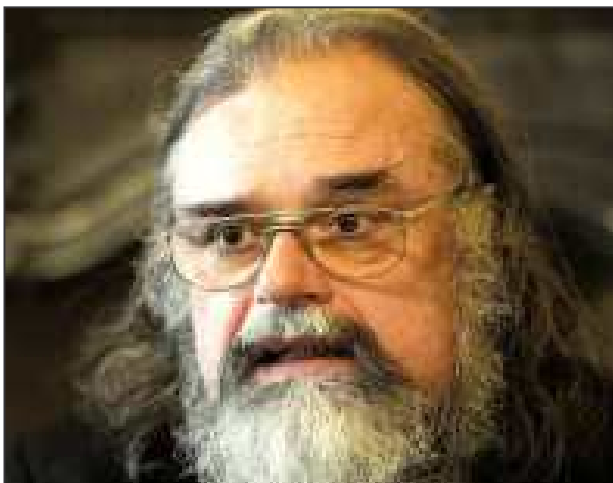
Ovlivněn pracemi F. A. Hebera, A. Sedláčka a zejména Ing. arch. D. Menclové, jejíž opus magnum České hrady I. – II. smělo vyjít po téměř 20 letech (1972 a 1976), na ně podstatně a objektivně navázal díly svými. Teoretické i praktické rady a konzultace mu poskytl jak starší generace historiků (J. Janáček, J. Petráň, D. Třeštík aj.), tak památkářů (zejména veličiny oboru Ing. arch. D. Líbal, dr. E. Poche, Ing. J. Muk) či archeologů (R. Turek, M.

Šolle, M. Buchvaldek aj.). Řadu konzultantů a spolupracovníků měl ve všech krajích i mezi vrstevníky či v mladší generaci vědců těchto oborů. Jmenujme jen Ing. arch. P. Chotěbora, Ing. J. Anderla, autora encyklopedií památek Ing. arch. K. Kuču, výzkumníka Juditina mostu i Pražského hradu dr. Z. Dragouna, o panských sídlech dle hesla „ad fontes“ písčícího archiváře dr. J. Úlovce či dr. F. Gabriela, dr. J. Waldhausera, badatele a vydavatele Z. Procházkou. Psal odborné statě i popularizační články, vedl desítky archeologických výzkumů hradů, hrádků, tvrzí a stop po nich, mnohdy s významnými nálezy (architektonických prvků a detailů i movitých památek) a závěry (za všechny zmiňme jen průzkum shořelého Manského domu na Krivoklátě), provedl stovky povrchových sběrů i konzultací s kolegy. V našem (tj. Karlovarském) kraji zajížděl např. na hrad Kynžvart, Úbočí, Bečov, Hartenberk či Bochov, Toužim, Skalnou, Starý Rybník. Několikrát psal o hradě Lokti, kde mj. po roce 1992 dělal poradce archeoložce plzeňských památkářů dr. Evě Kamenické, vedoucí tu výzkum zejména hejtmanství a nádvoří.

Znalost jazyků mu umožnila publikovat v prestižních časopisech v cizině a být členem mezinárodních vědeckých institucí (vědecké rady Evropy nostry i Deutsche Burgenvereinigung a Wartburg-Gesellschaft, předsedal i stálému výboru mezinárodní iniciativy Castrum Bene, zasedal ve výboru pobaltského Castella Maris Baltici, byl expertem ICOMOS při UNESCO

i členem poroty k udělení ceny EU za ochranu evropských památek). Velkými zásluhami si získal mezinárodní renomé.

U nás zasedal ve vědecké radě Národního památkového ústavu (i bývalého Státního ústavu památkové péče), byl členem českého komitétu ICOMOS, vedl Stálou komisi pro hodnocení kulturních památek při Ministerstvu kultury, byl členem Centra mediévistických studií i předsednictev České archeologické společnosti a Sdružení profesionálních pracovníků památkové péče. Též po léta starostoval Společnosti přátel starožitností (SPS), po roce 1989 s milovnicí a ochránčí památek založil Nezávislou památkovou unii, jíž po noblesním gentlemanovi Ing. arch. Jiřím Novákovi předsedal, s „hradology“ spoluzakládal plzeňský Klub Augusta Sedláčka, byl u zrodu nečtinských konferencí Dějiny staveb atd. Přitom zasedal i v redakčních radách



Prof. Tomáš Durdík (foto M. Krumphanzl, ČTK).

jejich periodik (Časopis SPS, Dědictví Koruny české).

Kromě striktně vědecké práce, kde řešil otázky interpretační i metodologické atd., nepodceňoval ani pedagogickou a organizační práci, výchovu dorostu v oborech, o jejichž kvalitu usiloval, či osvětu. Jejím výsledkem byly i dva naučné seriály ČT o našich hradech: Hradby obývané i dobývané 1991, Štíty Království českého 2007. Z jeho obšírné bibliografie (psal mj. do periodik Výzkumy v Čechách, Archaeologia historica, Muzeum a současnost, Castrum Bene, kde se nebránil ani spoluautorství) uvedme jen pár knih: kapesní České hradby (1984), Encyklopedii českých hradů (v letech 1995-2005 až 6 vyd.) či rozsáhlou Ilustrovanou encyklopedii českých hradů, s cennými dodatky vydanou od roku 1999.

Českou kastelologii (nauku o panských sídlech) dokázal povýšit na vědeckou disciplínu s důležitým využitím dnes pro komplexnost poznání již nezbytné mezioborové spolupráce specialistů. Opřen o množství zahraničních analogií i domácích dokladů včetně vlastních nálezů výrazně přispěl k prohloubení znalostí o vzniku, funkcích, vývoji i typech hradů, hrádků a tvrzí našich i některých zahraničních. Nový obor též začlenil do mezinárodní spolupráce. Za mimořádné zásluhy o výzkum a záchranu hradů a opevnění obdržel roku 2011 cenu Evropy Nostry.

Osobně jsem s ním nejednou jednal, provázal jej, po vytvoření knihovny Archeologického ústavu povodní roku 2002 mu s přáteli vypomohl s její obrodou, roku 1992 mu dal k recenzi práci archiváře Petra Berana o Hartenberku, účastnili jsme se řady jednání i aktivit. Tomáš Durdík, muž marciální postavy a mohutného hlasového fondu, bystré mysli a fenomenální paměti, byl pracovitým archeologem i památkářem, energickým organizátorem, vášnivým a přínosným debatérem, jakož i všeobecnou autoritu požívajícím vědcem, člověkem pevně vůle a zásad. Nebylo památkového ústavu a téměř ani muzea, kde bychom jej osobně neznali. Charismatická osobnost jeho formátu, sdružující milovnicí památek od laiků po vědce, chybí nejen všem, kdo ho měli čest osobně poznat, ale zejména české historické vědě, jejíž uvedené disciplíny archeologii a kastelologii konstituoval či

významně posunul dál. Vědec výjimečných znalostí, zkušeností a kvalit odešel náhle ve věku, kdy mohl ještě řadu let bádát a publikovat ku prospěchu vědy i ČR. Pokoj jeho duši, čest jeho památce.

*Josef Brtek*

## Ošelínký zámek bez střechy

*Karel Foud*

V Ošelíně (Plzeňský kraj, okr. Tachov) vznikl v místech bývalé tvrze ve druhé polovině 18. století barokní zámek. Objekt byl založen na obdélém půdoryse, získal dvě nadzemní podlaží a jeho součástí se stala i výrazná mansardová střecha. Suterén objektu dodnes obsahuje zbytky dávného sídla Oldřicha z Ošelína nabo rytířů ze Strhař, to samé však nelze tvrdit o barokním krovu a stropěch mezi patrem a podkrovím. Obojí je totiž od loňského léta pryč. Důvodem k odstranění krovové konstrukce byl podle současného vlastníka havarijní technický stav střechy. V článku, který vyšel na počátku listopadu 2012 na stránkách Deníku, jeho autor cituje slova majitele ošelínského zámku, podle kterých se v současné době připravuje projekt stavební obnovy nemovitosti. Jak dále článek z Deníku připomíná, ošelínský zámek se snad dočká obnovy, překážkou v cestě za záchranou barokní stavby však mohou být finance, které dosud zajištěné nejsou.



Zámek Ošelín od jihovýchodu před (foto S. Plešmíd).



Zámek Ošelín od jihovýchodu po (foto S. Plešmíd 18. 9. 2012).

Obnažené obvodové zdivo je prozatím vystavené neúprosným klimatickým vlivům. Lze jen doufat, že zámek v Ošelíně nebude pokračovatelem osudu barokního zámku v Líšřanech (okr. Plzeň-sever) nebo gotického kostela v Bijadlech u Merklína (okr. Plzeň-jih), který byl po zániku prvotní funkce upraven na sýpku a před několika lety zbaven krovu a trámů stropů, třebaže šlo o stavbu vedenou v Ústředním seznamu kulturních památek. Sluší se též připomenout, že zámek v Ošelíně nefiguruje na seznamu kulturních památek a z hlediska platné legislativy je tak dozor nad jeho stavebně-technickým stavem především v gesci územně příslušného stavebního úřadu. Na počátku 90. let 20. století byl firmou Atelier Soukup s. r. o. se sídlem v Plzni zpracován projekt stavební obnovy zámku, který však nebyl realizován a od té doby budova již několikrát změnila majitele.

Nic to však nemění na faktu, že s případným (snad jen čistě teoretickým) zánikem budovy přijde Tachovsko o další feudální



sídlo (tak jako se to nedávno stalo v Tisové), která po dlouhá staletí utvářela vzhled i charakter zdejší kulturní krajiny. Případným zájemcům o historii objektu doporučujeme dostatečně známé práce J. Úlovce a Z. Procházky.

## Konference „Zlatá bula sicilská 1212-2012“

Daniel Řezanina

Na hradě Lokti se ve dnech 3. 10. – 5. 10. 2012 konala konference „Zlatá bula sicilská 1212-2012“, pořádaná Katedrou právních dějin Fakulty právnické Západočeské univerzity v Plzni a Národním památkovým ústavem, územní odborné pracoviště v Lokti ve spolupráci s Fakultou práva a veřejné správy Jagellonské univerzity v Krakově. V rámci interdisciplinárně pojeté konference, zaměřené na mediivistické disciplíny, kde dominovaly zejména právní dějiny, byl zařazen blok příspěvků, který se zabýval jednak hrady a jednak osídlením na území Chebska a Loketska. V jeho rámci zazněly příspěvky: Problémy některých hradů 13. století na severu Čech (F. Gabriel a L. Kursová), Tzv. „horské hrádky“ a problematika jejich předhradí (J. Hložek), Raně středověké osídlení Chebska a Loketska. Archeologie versus toponomastika (T. Klír), Proměny Chebu v době vydání Zlaté buly sicilské (J. Hasil), Chebský hrad v době štaufské (P. Šebesta), Sedlecko a počátky Loketska (V. Knoll), Hradiště Kolová jako lokační provizorium města Kynšperka – aktuální stav archeologického poznání lokality (F. Prekop), Hrad Hartenberg aneb počátky osídlení západního Krušnohoří (T. Karel) a Otázky nad počátky loketského hradu (J. Anderle).

V následující krátké recenzi bych rád přiblížil alespoň některé příspěvky z konference. PhDr. František Gabriel, Ph.D. představil ve svém příspěvku, zpracovaném společně s PhDr. Lucií Kursovou, postupné vytváření sítě panských sídel v prostoru severozápadních Čech v průběhu 13. století, kdy základní osnovu vymezenou zeměpanskými objekty postupně doplnily objekty a dominia církevní vrchnosti a šlechty. Následně přítomně seznámil PhDr. Josef Hložek, Ph.D. se složitou problematikou tzv. horských hrádků a to na příkladech západočeských lokalit.

Následující Chebko-Loketský blok zahájil PhDr. Tomáš Klír, Ph.D., jenž seznámil přítomně s významem, možnostmi, ale i mezemi využití toponomastiky v historickém bádání. Dalšími zajímavými příspěvky byly Chebský hrad v době štaufské od PhDr. Pavla Šebesty a Proměny Chebu v době vydání Zlaté buly sicilské od Mgr. Jana Hasila. V příspěvku od PhDr. Pavla Šebesty byl popisován vznik a vývoj chebského hradu, kde se zvláštní pozornost věnovala patrové kapli sv. Erharta a Uršuly. Dále se rozebírala datace jednotlivých částí hradu a jejich přestavby. Na tento příspěvek navazoval Mgr. Hasil, který v úvodu stručně popsal německou kolonizaci kraje. Dále byl popisován spor o Chebko mezi českými a německými panovníky a vliv tohoto sporu na historické Chebko. Hlavní část příspěvku byla věnována samotnému Chebu a jeho proměně na počátku 13. století, hlavně co se týče vzniku a vývoje staveb a budov ve městě. Druhý den probíhala exkurze po Chebu a okolí, kde byly tyto příspěvky rozvedeny širě přímo na místech, kterých se to týkalo.

Následně vystoupil JUDr. Vilém Knoll, Ph.D. a svým příspěvkem Sedlecko a počátky Loketska, ve kterém prezentoval správný vývoj této oblasti a dotkl se i počátků zdejších manských systémů, uvedl následující příspěvky. Mgr. Filip Prekop pak přednesl nejnovější poznatky ze složité a nejednoznačně interpretované lokality hradiště Kolová. Následně Tomáš Karel seznámil přítomně s výsledky dlouholetého výzkumu hradu Hartenberg, přičemž se zaměřil na jeho nejstarší fáze. Asi nejtématičtější příspěvek, vzhledem k místu konání konference, byl Otazníky nad počátky loketského hradu od Ing. Jana Anderleho, který popsal vývoj hradu od prvních románských staveb až po současnost. Zvláštní pozornost byla věnována dataci jednotlivých částí hradeb a zdíva a jejich jednotlivým přestavbám, existenci či neexistenci schodiště spojující západní palác s kostelem sv. Václava, malé rotundě, která dříve stála v severovýchodní části dnešního hradu, a vyvýšenému prostoru na nádvoří hradu

východně od centrální věže. Příspěvek byl doplněn o večerní prohlídku hradu s výkladem, kde si účastníci konference mohli prohlédnout místa, o kterých se v příspěvku hovořilo, a probíhala zde tak přímo in media res diskuze o různých interpretacích a možnostech výkladu informací, které máme k dispozici.

Další příspěvky z konference, které se již netýkaly panských sídel, byly také zajímavé, ale vzhledem k jejich zaměření je možno doporučit případné prostudování sborníku z konference, který se připravuje k vydání v příštím roce, a kde bude mnoho příspěvků rozšířeno i o informace, které během konference nestihly zaznít.

## Už jste četli...?

**Památky středních Čech 26, 1/2012.** Časopis Národního památkového ústavu územního odborného pracoviště středních Čech v Praze. Z obsahu: J. Žizka: Myslivna čp. 19 v Horušicích – nedokončený dvůr sedleckého kláštera, s. 1-11; P. Načeradská: K historii bývalé myslivny v Horušicích, s. 12 – 17 (pozn. redakce – jde o zámeček); V. Ryšavý: Další možná interpretace stavebního vývoje tzv. Nového zámku v Hořovicích, s. 18-28. A4, 60 str., křída, barva, cena 60 Kč, distribuce: martinkova@stc.npu.cz, tel. 274008285.

**Archaeologia historica 37, 2012/1.** Brno 2012. Vydává Masarykova univerzita, Žerotínovo nám. 9, 601 77 Brno. A5, čb., 335 stran. Z obsahu: T. Durdík: Opevněná městečka v Čechách, s. 175-188; L. Galusová: Zaniklý středověký sídelní areál na Tachovsku, s. 319-329 (tvrziště Plesanov).

**Archaeologia historica 37, 2012/2.** Brno 2012. Vydává Masarykova univerzita, Žerotínovo nám. 9, 601 77 Brno. A5, čb., 484 stran. Z obsahu: T. Štefanovičová: Južné podhradie Bratislavského hradu, s. 343-356; D. Divileková – K. Harmadyová: Středověké a novověké hospodářské a obytné objekty z hradu Devín, s. 379-390; F. Gabriel – L. Kursová: Středověká a raně novověká sídla na pískovci, s. 423-432; M. Budač – V. Machačová – M. Procházka: Příklad nezdařené lokace hradu na Sedlčansku, s. 433-444 (lokality Pačíska); D. Novák – P. Vařeka: Tvrze na Rokycansku, s. 445-460; J. Bouda – H. Hanzlíková: Příspěvek k poznání stavebního vývoje tvrze v Nezvěsticích, s. 461-468; D. Vích: Vrcholně středověké opevnění v k. ú. Výprachtice, s. 469-476; M. Čechura: Raně středověké sídlo (?) u kostela Nanebevzetí Panny Marie v Bukovci (okr. Domažlice). Předběžná zpráva o archeologickém výzkumu, s. 529-538; Š. Oriško: K problému Kaplnky Zvolenského zámku, s. 595-605; M. Martinisková: Nálezy keramických dlaždic z hradu Rokštejn, s. 643-662; V. Vránová – J. Vrána: Nálezy podkov z hradu Tepence, s. 733-746.

**Památky západních Čech II.** Vydal Národní památkový ústav, územní odborné pracoviště v Plzni, Prešovská 7, 306 37 Plzeň, v Plzni 2012. Z obsahu: V. Ryšavý: Lovecký zámek Diana u Rozvadova, s. 59-62; P. Sokol: Gutštejn – průzkumy a stabilizace hradní zříceniny, s. 72-86; -kol-: K záchraně bývalého pivovaru na hradě Velhartice, s. 98-99. A4, křída, barva, 102 stran, doporučená cena 100 Kč.

Rožmberský, P.: **Ves Jezná. Dějiny a památky malé vesnice.** Edice Zapomenuté hrady, tvrže a místa č. 4. Třetí upravené, doplněné a rozšířené vydání, Plzeň 2012. Vydalo nakladatelství Ing. Petr Mikota, U Bachmače 10, 326 00 Plzeň v nákladu 200 ks. A5, barva/čb., 24 stran, cena 30 Kč + poštovné a balné. Objednat možno na: pmikota@post.cz. Redakce

Rázim, V.: **Vizmburk, raně gotický hrad a jeho proměny.** Příloha časopisu Průzkumy památek XIX, Praha 2012. A4, 158 stran. Publikace s velmi bohatým a dosud nezveřejněným fotografickým doprovodem a dalšími pérovkami a kresbami byla vydána u příležitosti 40. výročí zahájení archeologického výzkumu. Obsahem je deskriptivní archeologický výzkum PhDr. A. Hejny, CSc. odhalené architektury hradu. Knihu lze získat v běžném prodeji, případně ji objednat u vydavatele, jímž je Národní památkový ústav, územní odborné pracoviště středních Čech, Sabinova 5, 130 11 Praha 3 – Žižkov.

J. Slavík

## Z hradů, zámků a tvrzí

**Hrádek u České Břízy** (okr. Plzeň-sever). Po výstavbě čísnírných odpadních vod v těsném sousedství hrádku výrazně narostl objem vody, protékající roklí pod hradní skálou. V deštivějších obdobích tak přivaly splaškových vod výrazně erodují zdejší svahové a splachové sedimenty. V současné době je zde odkryt velmi dobře čitelný profil sestávající z písečných usazenin, pohřbených organických částí (někdejší vegetace?) a ponejvíce samozřejmě z kamenité suti. V takto porušené situaci byl 5 metrů po proudu směrem od skály nalezen v hloubce 40 cm dne 15. 10. 2012 atypický zlomek středověké keramiky s oxidačně-redukčním výpalem a přímo pod hradní skálou v hloubce 20 cm ojedinělá drobná hrudka mazanice. Profil, místy vysoký přes dva metry, přímo volá po odborném archeologickém začištění. Vzhledem k minimu informací, které doposud o tomto drobném panském sídle máme k dispozici, by neškodil pravidelný monitoring postupně erodujících částí terénu.

R. Trnka

Národní památkový ústav, územně odborné pracoviště v Plzni, společně s Klubem Augusta Sedláčka upozornil na internetových stránkách Národního památkového ústavu Praha na problematiku mizějících drobných panských sídel a jejich hospodářských staveb, které nejsou z různých důvodů památkově chráněné, na příkladu zámku, tvrze a dvora v **Tisové** (okr. Tachov, viz minulě číslo Hlásky). Povolení ke zboření dal příslušný stavební úřad, aniž by se o tom dozvěděli památkáři a mohli stavby před demolicí zdokumentovat. Připojujeme ještě dvě fotografie již



Zámek Tisová roku 1984.



Zámek Tisová roku 2006.

neexistujícího tisovského záměčku od Z. Procházky.

Oblastní muzeum v Mostě uspořádalo výstavu **Zapomenuté příběhy – každodenní život na středověkých hradech Mostecká**. Výstava probíhá od 30. října 2012 do 31. března 2013. Otevřeno: úterý až pátek 9 – 17 hod., sobota a neděle 13 – 17 hod.

Redakce

**Frymburk** (Nový Hrádek, okr. Náchod) – na rok 2011 plánovaná oprava líce hradby jižně od brány byla kvůli vytížení členů královéhradecké Společnosti ochránců památek ve východních Čechách odložena do roku 2012. U brány přitom bylo odhaleno lůžko závorů vybihající směrem k jihu od průjezdu brány. Nový

majitel hradu zahájil projekční přípravy obnovy dalších částí hradu. V letních měsících roku 2011 vyklidil jižní část spodní terasy, urovnané již při opravách hradu za Bartoňů z Dobenína v letech 1939–1940, a při zahájení úklidu severního dílu této terasy našel další části okosených okének, ze kterých lze sestavit dva a půl kusu úzkého lomeného okénka. Zajímavost je, že parapet je okosený pouze jednostranně, zatímco stojky i oblouky nesou okosení oboustranně. Pravděpodobně se jedná o ostění otvorů nejnižšího hradního podlaží. Při úklidu byl nalezen i pískovcový prvek z jedné strany okosený a z druhé vyžlabený, pravděpodobně součást nějaké římsy. Na hradě a v jeho nejbližším okolí bylo sebráno větší množství středověké keramiky včetně zlomků kachlů.

**Výrov** (Nové Město nad Metují, okr. Náchod) – na jaře 2011 byla vykáčena část stráně pod hradem směrem k městu, takže nyní je viditelná celá severní fronta hradu a z hradu je možné nerušeně prohlížet panorama města.

**Litice nad Orlicí** (okr. Ústí n. Orlicí) – v létě 2011 se na hradě podařilo identifikovat další část ostění zaniklého portálu ve 2. patře paláce.

**Litomyšl** (okr. Svitavy) – v rámci projektu IOP Zámecké nádvoří byly v roce 2011 mimo jiné prováděny i záchranné archeologické výzkumy v zámeckém pivovaře, na 1. nádvoří a v piaristické koleji. V posledních dvou jmenovaných místech byly odkryty masivní zdi, nejspíše součásti opevnění kláštera a pak kostkovského Horního města. Na nižší části nádvoří byly mělko pod nynějším povrchem odkryty rozsáhlé plochy štětování. Jižně od zámecké kaple byly odhaleny hlavní hradba kostkovského Horního města a před ní dva příkopy, mezi nimi se pravděpodobně nacházel val. V piaristické koleji byla ve východním křídle nalezena mohutná zdiva neurčeného středověkého stáří, zřejmě zbytky fortifikační klášterního areálu a pak i opevnění zmíněného kostkovského Horního města. V roce 2012 byly na 1. nádvoří odkryty zdi jižního okraje gotické baziliky a katedrály. V samém závěru stavební sezóny 2012 proběhla konzervace sgrafitové výzdoby severní stěny 2. nádvoří zámku.

**Kost** (Podkost, okr. Jičín) – v letních měsících 2011 byly na velké věži zahájeny opravy krovu, prováděné tradičními technologiemi za pomoci známého šlapacího jeřábu, před několika lety sestaveného na dvorku před Starým palácem Pražského hradu a naposledy použitého na hradě Točnick. V roce 2012 opravy pokračovaly sanací ochozu hradby jádra s cimbuřím.

**Svojanov** (okr. Svitavy) – v roce 2010 bylo na hlavním hradním průčelí obnoveno kvádrové sgrafito, pro zchátralost odstraněné v 80. letech 20. století. V roce 2011 proběhly opravy tzv. manského domu.

**Kratochvíle** (Netolice, okr. Strakonice) – v roce 2011 pokračovalo restaurování sgrafitových a malovaných omítek na severní ohradní zdi areálu. Ukazuje se, že půdorysně půlkruhové niky původně dosahovaly až k zemi.

**Štřela** (okr. Strakonice) – zámek, vzniklý z dolní části hradu, je prázdný a jeho majitel o něj zřejmě příliš nepečuje. Na jižním průčelí se v přízemí východně od brány nachází pravotočité okno s vyžlabením hrany, zřejmě doklad pozdně gotické zástavby této části areálu.

**Strakonice** – na ochozu hradby mezi palácem a věží Rumpál je velice pěkně vidět, že nynější úpravě vrcholu hradby se střílnami předcházelo cimbuří.

**Náchod** – vrchol válcové hradní věže bude nutné v krátké době sanovat. Při přípravě dokumentace bylo zjištěno, že spodní dřbánovitý prostor byl pod patou klenby osvětlen ze tří stran střílnovými okénky. Neznámé okénko s kamenným ostěním bylo nalezeno i v prostoru tzv. holubníku pod arkádovým ochozem věže. Známa erbovní deska Smiřických ze Smiřic s nápisem Viva familia a letopočtem 1611, osazená ve výklenku okna schodiště ve věži je na tomto místě umístěna dodatečně. V nynějším místě ji zaznamenal již A. Sedláček v 5. díle svých hradů.

**Peklo** (okr. Rychnov n. Kněžnou) – v roce 2010 byla v obci při archeologickém dohledu nad průkopem kabelu zjištěna existence dosud neznámé středověké fortifikace, zřejmě tvrze opevněné příkopem.



**Hradec Králové** – počátkem podzimu 2012 proběhla výměna omítek na poslední části hradního areálu – na severozápadním a severovýchodním průčelí dvorních objektů čp. 90. Podařilo se zdokumentovat nejstarší severní část průčelí stavby, pocházející ze 17. století, vzniklé jako přístavba k hlavní městské hradbě. Všechny starší odhalené konstrukce jsou vyzděny z vysokých cihel prstovek (tzv. gotický formát). Při sanaci havárie dolní městské hradby v blízkosti hradu (mezi pevnostním domem čp. 81 a Adalbertínem) bylo ze základových partií vyjmuto a pro muzejní lapidárium získáno velké množství pískovcových architektonických článků ze všech fází rané a vrcholné gotiky, nejspíše z dominikánského kláštera, zaniklého za husitských válek. Ve zdivu hradby z počátku 16. století bylo dokumentováno druhotné použití cihel s kovem hlazenou a bílenou omítkou, v jednom případě se zbytkem malby. Architektonické články náleží všem součastem stavby – nárožní armatury, římsy, ostění oken a dveří, okenní kružby, klenební žebra včetně dvou svorníků a ve třech případech i zlomky nápisových náhrobních desek. J. Slavík

**Ošelín** (okr. Tachov) – z budovy zdejšího zámku byla během roku 2012 odstraněna střecha, kompletní krov a také původní trámy z prvního patra. Ze zámku zůstávají prakticky jen holé obvodové zdi, nouzově přikryté plachtou. Zbytky některých trámů včetně ozdobných se na podzim válely na hromadě vedle objektu. O dalším osudu zámku se lze jen dohadovat.

**Křimice** (okr. Plzeň-město) – v rámci své senátorské volební kampaně zpřístupnil Ing. Jaroslav Lobkowitz svůj objekt křimického zámku, který se stal cílem návštěvy mnoha lidí, zvláště místních. Zámek se nachází v dlouhodobé rekonstrukci. K vidění byla zrestaurovaná kaple s nádhernou výmalbou (Lux) a novými pískovcovými dlaždicemi, k vidění byla zámecká věž s novými elektronickými hodinami (původní stroj zůstal na místě). Věž byla nově staticky zabezpečena včetně nových nosných traverz nad zámeckým průjezdem. Také severní křídlo záku (u řeky) bylo staticky zabezpečeno a probíhají v něm stavební úpravy včetně nových rozvodů. K vidění byly místnosti v přízemí i v I. patře. Návštěvníci je mohli srovnat s místnostmi v jižním křídle, které se dosud nacházejí ve stavu z doby, kdy zde byl internát.

**Rychmburk** (okr. Chrudim) – při obhlídce hradu byly v korytě říčky Vrchlice, která obtéká hradní ostrožnu, nalezeny dva zbytky kamenného portálu, každý o délce cca 50 – 60 cm. Zda pocházejí z hradního sklepení, kde byl dle mohutného ústupku ve zdi zřejmě kdysi vstup do hradu, se můžeme prozatím jen dohadovat. V. Lang

## Zprávy z klubu Rada

Kontaktní adresa: KAS, Kopeckého sady 2, 301 36 Plzeň. Tel. 604261000, e-mail: mailto:rozember@kar.zcu.cz. Internetové stránky: <http://www.klubaugustasedlacka.cz/>.

**Pokladníci** určitých poboček opět včas (tj. do 15. prosince) nezastlali seznamy se jmény členů platících desátek za rok 2012 a seznam předplatitelů Hlásky na rok 2013 a ani příslušné peníze na účet Rady KASu č. 236531078/0300. **Je třeba tak ihned učinit;** do té doby nemůže být pobočkám zaslána „nepředplacená“ Hláška.

Nejpozději do **10. března** je třeba zaslat Radě **Zprávy o činnosti a Zprávy o hospodaření poboček** za rok 2012. Funkcionáři poboček necht' tak učiní raději dříve než později, nejlépe na el. adresu uvedenou výše.

**Konference Dějiny staveb** 2013 se znovu koná na zámku v Nečtiněch ve dnech 21. – 24. 3. Členové KASu, kteří měli příspěvek na minulou konferenci a kterým účast nehradí zaměstnavatel, a též studenti denního studia, kteří zde představí alespoň poster, jsou osvobozeni od konferenčního poplatku. Přihlášky na adresu pmikota@post.cz zasílejte na adresu P. Mikota, U Bachmače 10, 326 00 Plzeň. Podrobnosti na [www.evida.cz/shp](http://www.evida.cz/shp).

**opravy.** Jak už to bývá, občas řadí tiskařský šotek. Tak se stalo, že v poslední Hlásce došlo při sazbě v rubrice Z hradů, tvrzí a zámků na str. 62 k záměně popisu obrázků **Vitanovic** a **Šlapánova**. Obrázek s popiskou Stav tvrzíště ve Vitanovicích 2012u

Vitanovic ve skutečnosti znázorňuje Šlapánov a obrázek s popiskou Tvrziště v Šlapánově 2012 zachycuje Vitanovice.

Při zaučování nové redaktorky „vypadly“ v článku Z. Gersdorfové **Nejstarší ikonografické vyobrazení jihočeských Nových Hradů** poznámky pod čarou, neboť ve strojopisu byl jaksi „navíc“ ještě seznam použité literatury a pramenů. Můžeme to pouze částečně zachránit uveřejněním textů z poznámek (mimo pouhé citace):

Skicář nese jméno dle místa svého uložení, jímž je Hornorakouský zemský archiv (Oberösterreichisches Landesarchiv Linz, Neuerwerbungen, Hs. Nr. 140) a do sbírek se dostal v r. 1935 odkoupením ze soukromé sbírky; papír, perokresba v sépiovém tónu, list 95 x 160 mm, pag. 112. Poprvé na něj bylo poukázáno in: Jahrbuch des Oberösterreichischen Musealvereines 87, Linz 1937, s. 66. Autorské určení (chybí titulní list) viz: Marsch, A. 2001. Za upozornění na existenci této veduty děkuji Mgr. Janu Smolíkovi, kastelánu Státního hradu Nové Hradý.

Kompletní itinerář Wernerových cest a pobytů viz: Marsch, A. 2010, s. 74-91.

Pro zbudování buquouyské rezidence na náměstí v první polovině 17. století vzniklé přestavbou z bývalého rožmberského panského domu je velmi těžké v účtech rozlišit o jaký „zámek“ se vlastně jedná.

Názory na dataci této bašty jsou rozdílné. Autoři stavebně historického průzkumu ji kladou do pozdní gotiky, zřejmě pohusitského období, resp. stavba této bašty může mít souvislost se stavbou bašty východního obvodu hradu Kotnova (zejména ve srovnání rozměrů). Viz: Muk, J. – Urban, J. 1991, s. 58.

Datace díla je nejasná, povětšinou obsahuje lokality z Wernerových cest před rokem 1727. O rukopise více Marsch, A. 2010, s. 436-445.

Šéfredaktor se velmi, velmi a velmi omlouvá a sype si popel na hlavu za to, že správné znění a podobu příspěvků řádně neohlídá.

Redakce Hlásky přeje čtenářům a hlavně autorům Hlásky v novém roce 2013 především hodně zdraví a inspirace. Děkuje těm, kteří svými příspěvky drží Hlásku nad vodou. Je to stále složitější a proto předpokládá, že „vstanou noví bojovníci“ především z těch poboček, od jejichž členů se v Hlásce objevují příspěvky velmi sporadicky. Pro nové členy a autory: bude-li v Hlásce uveřejněn váš příspěvek (článek nebo informace v rubrikách Už jste četli a Z hradů, zámků a tvrzí), máte příští ročník Hlásky zdarma.

## Pobočka Plzeň

Kontaktní adresa: KAS, Kopeckého sady 2, 301 36 Plzeň. Tel. 604261000, e-mail: [rozember@kar.zcu.cz](mailto:rozember@kar.zcu.cz). Internetové stránky pobočky: <http://kasplzen.sweb.cz/>.

Na pravidelných schůzkách se vždy první středu v měsíci v Riegrově 3 (suterén) konala přednáška; v říjnu to bylo pouze promítnutí naskenovaných snímků z fotokroniky pobočky (Rožmberský), v listopadu přednášela L. Foster o archeologickém poznání hradních pivovarů na Rabí, Velharticích a Švihově a na prosinec si připravil T. Mařík přednášku o nových zjištěních na hradě Skála u Přeštic. Všem přednášejícím velmi děkujeme.

Na podzimní členské schůzi byli přijati čtyři noví členové a zvolen výbor ve složení předseda T. Karel, jednatel P. Rožmberský, pokladník K. Brzobohatá, kontrolor účtů J. Světlík, členové: P. Mikota, J. Čihák, M. Novobilský, J. Anderle, V. Knoll, J. Hajšman. Členstvu byl ohlášen zájem NPÚ v Plzni o spolupráci na soupisu ohrožených drobných a památkově nechráněných panských sídlech či poplužních dvorů. Na opakovanou výzvu o pomoc s opravou naučné stezky v Kozelském polesí, vybudovanou pobočkou, se přeci jen našlo několik dobrovolníků. Na závěr schůze uctila minutou ticha zesnulého dr. Tomáše Durdíka.

Opravy a rozšíření naučné stezky F. X. France v Kozelském polesí byly v souladu s dotací poskytnutou Plzeňským krajem dokončeny do konce roku 2012. Největší zásluhu si připsují P. Mikota (koordinace a instalace nových tabulí) a M. Novobilský (texty jednotlivých zastávek).

Velká přednáška na FF ZČU se uskutečnila v listopadu. Přednášel Mgr. Petr Koscelník o výsledcích výzkumu tábora obléhatelů hradu Sionu. Poměrně složitou archeologickou situaci komplikuje možnost částečného využití ležení z doby bitvy u Malešova. Poutavou přednášku vyslechlo 36 posluchačů. **Další přednáška** pro veřejnost se koná tamtéž (Sedláčkova 15, 2. patro) **ve středu 20. února** od 17. hodin. Pan Zdeněk Procházka seznámí přítomné se „svou“ tvrzí Lštění.

Podzimní autovycházka vedla v říjnu na Benešovsko. V šesti autech jelo 21 lidí a pes. Počasí bylo podzimně mlhavé, ale vcelku příznivé. První navštívenou lokalitou byl bezejmenný hrad u Čtyřkol, velmi záhadná lokalita s pozůstatky kamenných objektů. Jen údolí potoka ji odděluje od známé zříceniny hradu Zlenice. Při stoupání na hrad se mezi námi proplétali hasiči s hadicemi a při vlastní prohlídce stříkali z nejvyššího místa hradu do příkopu – šlo o nacvičování zásahu ve špatně přístupném terénu. Nejvyšší torzo zříceniny je nově podezdíváno a probíhá zde archeologický výzkum. Účastníci si povšimli zvláštních trámových kapes, líce zdív a šmorců, indikujících existenci třetí brány mezi palácem a obytnou věží. Zřícenině vévodí mohutný strom, mající ve spleti kořenů dutinu, v níž je umístěna vzpomínková plaketa na dr. Tomáše Durdíka se svíčkami od Sdružení Zlenice. Jeden z jeho členů nám o zřícenině podal zevrubné informace. Od Sázavy jsme pokračovali na Mrač, kde je neuvěřitelná situace, kdy v blízkosti existují tři fáze panských sídel. Nejstarší tvrz z 13. století stála na nevysoké ostrožně, oddělené od terénu příkopem a valy, dnes zde zbývají jen nepatrné pozůstatky objektů. Asi 100 m odtud byla později vybudována nová tvrz s palácem a nádvořím obehnaným vysokou hradbou, připomínající hrady s plášťovou zdí, dodnes dobře dochovanou, avšak nepřístupnou. V areálu nedalekého poplužního dvora pak vznikl barokní zámeček, dnes ve zříceninách. Pod Konopištěm stojí parkování 60 Kč. Známe Konopiště jsme jen obhlédli a brizoliové(?) omítky a napodobenina hrázdění z traverz nás moc nenadchly. Další lokalitou byl Chvojen. Návřší bylo již ve 12. století opevněno příkopem a náspem, a existoval zde velmožský dvorec, počátkem 13. století doplněný tribunovým kostelem, dnes značně přestavěným, zvenčí s osazenými náhrobníky. Pod opadlou omítkou je patrné, že věž se sdruženými „románskými“ okny je vyzděna z cihel. V blízkosti stojí gotická boží muka. Už po cestě na Chojen udivilo velké množství bažantů, na Chojenu byli bažanti (i exotičtí) dokonce i na hřbitově. Následovala cesta lesem (konopištskou bažantnicí bez bažantů) na zříceninu hradu Kožlí. Při cestě se nacházely houby. Někteří účastníci došli jen na předhradí; přes strmý a hluboký příkop se dostali do jádra zříceniny jen ti zdatnější. Jen pohledem byl navštíven zámek Tvoršovice, v jehož areálu se nachází ubytování a parkoviště



golfistů. V Líšně jsme obhlédli z jeho zahrady nepřístupný hrad, přestavěný na renesanční zámek a naposledy na pseudogotické romantické sídlo továrníka. Z vyzděného příkopu se dochoval jen krátký úsek. Poslední lokalitou byl Týnec nad Sázavou. Původní rotunda se ve 13. století stala hradní kaplí nově založeného královského hradu. Dodnes jsou patrné stopy po zemním opevnění a hradní věž je skutečně mohutná. Za přípravu a vedení autovycházky děkujeme O. Slabému.

### Pobočka Hradec Králové

Kontaktní adresa: Ing. Jiří Slavík, Nerudova 1210, 517 41 Kostelec n. Orlicí, e-mail: slavik@josefov.npu.cz, jaro-slav\_cerny@centrum.cz.

V sobotu 6. října 2012 se konal tradiční podzimní výlet východočeské pobočky po hradních stavbách. Výlet byl znovu naplánován na Moravu a to do oblasti Šumperka. Výchozím místem bylo Ústí nad Orlicí. Dvěma auty se účastnili výletu čtyři členové klubu (Čížek Jan, Fišera Zdeněk, Nožička Petr a Švejnár Jan) a dva příznivci. Prvním cílem byl výstup a velmi důkladná prohlídka rozsáhlé a členité zříceniny Nového hradu u Hanušovic. Potom se uskutečnilo jen pouhé zastavení u jinak dnes nepřístupné renesanční tvrze v Bohdíkově. Po dalším přesunu potom následoval strmý výstup na dobře zachovalou zříceninu hradu Brníčka, svým odlesněním výrazné siluety okolí. Již při cestě zpět do Čech byly na závěr navštíveny ještě pozůstatky hradu Hoštejna. K úspěšnému výletu napomohlo velmi pěkné podzimní počasí. *Z. Fišera*

### Pobočka Zlín

Kontaktní adresa: KAS, pobočka Humpolec, Hradská 818, 396 01 Humpolec. E-mail: frantisek.kocman@mesto-humpolec.cz, orlikhumpolec@seznam.cz. Internetové stránky pobočky: <http://www.hrad-orlik.cz/klub-a-sedlacka/>.

Dne 7. listopadu 2012 se uskutečnila 18. valná hromada (výroční schůze) zlínské pobočky Klubu Augusta Sedláčka v přednáškovém sále zámku ve Zlíně. Účastnilo se jí 47 členů. Jedna členka z KASu vystoupila, dva noví členové byli přijati.

### Další informace od poboček redakce do uzávěrky tohoto čísla neobdržela.

### Kontakty na ostatní pobočky:

#### Pobočka Praha

Kontaktní adresa: KAS Pobočka Praha, PhDr. Jiří Úlovec, Tř. Milady Horákové 133, 166 21 Praha 6 – Dejvice, e-mail: julo-vec@mvcz.cz, houskovad@seznam.cz.

#### Pobočka Brno

Kontaktní adresa: Ing. Pavel Švehla, Ondráčkova 3, 628 00 Brno-Líšeň, e-mail: svehla.pavel@volny.cz.; Mgr. Josef Jan Kovář, Renneská třída 416/39, 639 00 Brno-Štýřice.

#### Pobočka Humpolec

Kontaktní adresa: KAS, pobočka Humpolec, Hradská 818, 396 01 Humpolec, E-mail: kocmani.hu@seznam.cz, frantisek.kocman@mesto-humpolec.cz, tel: 777347511. Internetové stránky pobočky: <http://www.hrad-orlik.cz>.

### Uzávěrka dalšího čísla: 10. 3. 2013 (vyjde v první dubnové dekádě 2013)

### HLÁSKA, zpravodaj Klubu Augusta Sedláčka. ISSN 1212-4974.

Vychází čtvrtletně. Toto číslo vyšlo v 1. lednové dekádě 2013.

Šéfredaktor Petr Rožmberský (rozomber@kar.zcu.cz.), technický redaktor ing. Petr Mikota pmikota@post.cz),

redaktor pro internet Milan Novobilský (www.klubaugustasedlacka.cz.).

Adresa redakce: Klub Augusta Sedláčka, Kopeckého sady 2, 301 56 Plzeň

Vydává Klub Augusta Sedláčka za přispění Nadačního fondu pro kulturní aktivity občanů města Plzně a Nadace 700 let města Plzně.

Registrováno pod značkou OK UmP 23/1991. 360 výtisků.