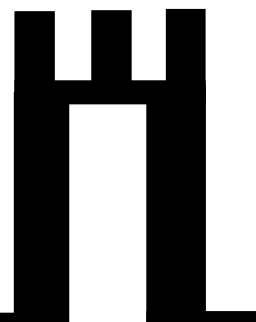


## hláská



ročník XXXIV, 2023, č. 2

## Němčice Volfa Adama Perglara z Perglasu

Petr Rožmberský

Ves Němčice (obec Předslav, okr. Klatovy) se pyšní několika památkami. Původně gotický kostel Nanebevzetí Panny Marie byl sice roku 1834 zbořen, ale nově vystavěn – zachoval se v něm figurální náhrobník Jana staršího Čejky z Olbramovic na Němčicích a Dlouhé Vsi († 1606) a desky s erby Jana Adama Čejky z Olbramovic na Němčicích a Měcholupech a Apolény Čejkové roz. z Chudenic. Jeden ze zvonů nechal ulít Petr Čejka z Olbramovic na Němčicích roku 1549. Další zajímavou stavbou je hřbitovní kaple z roku 1610, kterou nechala vystavět uvedená Apoléna Čejková. Další němčickou památkou je obdélné tvrziště s branskou věží.<sup>1)</sup>

## Stručná historie

K pojednávaným Němčicím je vztahována jedna z nejstarších písemných zmínek týkající se Plzeňska (ve spurii 13. století) – k roku 993 jsou Němčice uvedeny jako majetek břevnovského kláštera.<sup>2)</sup> Potom máme od roku 1352<sup>3)</sup> do husitských válek zmínky o patronech zdejšího kostela, několika vladycích z Němčic. Roku 1379 bylo v Němčicích pět popluží v držení faráře a jednotlivých vladyků. Od roku 1415 seděl v Němčicích Brum z Němčic, který jednotlivá popluží postupně majetkově sjednotil. V roce 1437 si snad bezdětný Brum fiktivně vypůjčil od Zdislava z Němčic 350 kop grošů; po Brumově smrti se Zdislav měl uvázat ve tvrz a ves Němčice s kostelním podacím a ve vsi Třebíšov a Petrovičky (vyhnul se tak královské odúmrti a statek zůstal v rukou rodu; poprvé je zmíněna tvrz). Tvrz a dvůr s dvojnásobným poplužím se připomíná také roku 1445, v roce 1501 je němčický statek v rukou Čejků z Olbramovic.<sup>4)</sup>

Synové Jana Čejky si rozdělili statek na čtyři díly (tvrz, poplužní dvůr, svobodná krčma, kostelní podací a ves Němčice, vsi Petrovičky a Hůrky<sup>5)</sup>), které však jeden z nich, Petr, skupil. Jeho syn Jan připojil roku 1579 ke statku Mlýnářovice a roku 1599 koupil statek Dlouhou Ves, na jejich splacení ale prodal Vítkovice a Kvaslice. Statek Dlouhou ves s tvrzí ujali pak jeho dva synové, třetí obdržel peníze a nejmladší Jan Adam zdědil Němčice s příslušenstvím Jeho otec Jan starší zemřel roku 1606 – viz jeho náhrobník). Koupil také Měcholupy a Myslovice,

hospodařil dobře, touto koupí se zřejmě zadlužil a také třicetiletá válka neprospívala hospodaření a dluhy narůstaly. Neměl potomky a poslední vůlí se v roce 1635 pokusil vytvořit světenství pro potomky svého bratra Petra.<sup>6)</sup>

V závěti Jana Adama Čejky stojí, že všechn svůj movitý (klenoty od zlata, perel, drahého kamení, stříbra, hotových peněz, dlužních úpisů, svršků a nábytků) i nemovitý majetek odkazuje manželce Apoléně až do její smrti. Služebné čeládce ve dvorech měla vyplatit dvojnásobně roční služné a poddaným odpustila roční úroky a naturálie. Další stálé odkazy (v penězích a naturáliích) učinil pro faráře a na opravování farního kostela i kostelíka sv. Jana, dále škole a školnímu mistru, špitálu pro čtyři osoby. Po



Mapa stabilního katastru (císařský otisk) z roku 1837 – východně při poplužním dvoře tvrziště s věží, obklopené rozsáhlým sadem (citace v pozn. 46).

smrti manželky mají dědit synové jeho bratra Petra. V případě nutnosti zaplacení dluhů mohou dědici od statku Němčic odprodávat, nemají však prodat vlastní Němčice. Kdyby manželka nechtěla hospodařit, mají ujmout statek další nápadníci v pořadí a vyplatit jí věno 5000 kop míšeňských grošů. Svému příteli Přibíkovi Jenškovi z Újezda

odkázal řetěz ze sta zlatých dukátů, své dva nejlepší koně se sedly a dva páry pistolí. Strýci Adamu Markvartu Čejkovi se mělo vydávat každoročně ošacení. Kdyby všichni příslušníci roku Čejků zemřeli, má statek Němčice připadnout jezuitům. 300 kop odkázal také Kapitule Pražského hradu.<sup>7)</sup>

Zadlužený statek však nikdo z Čejků nechtěl ujmout. Zemský soud tedy prostřednictvím komisařů nařídil roku 1636 prodej statku Němčice.<sup>8)</sup> Působení Čejků z Olbramovic v Němčicích dokládají po nich pozůstalé památky (viz výše).

### Perglarové z Perglasu

Kupcem Němčic s příslušenstvím byl urozený a statečný rytíř, pan Václav Otakar Perglar z Perglasu (nikdo jiný statek koupit nechtěl). Podle kupní smlouvy z roku 1636 byl statek tvořen tvrzí Němčice s poplužním dvorem a poplužním dvorem Mlynářovice, „což koliv tam vápnem nebo hlínou zamazáno a hřebem přibito jest“. Dále vsí Němčice s kostelním podacím, se špitálem a s kostelíkem sv. Jana za vsí, vesnicemi Mlynářovice, Pečetín, Zbyslav, Hůrka a ve vsích Petrovičkách a Třebišově, co tam k Němčicím náleží, s výsadními krčmami a poddanými lidmi (mimo lidí vdovy Apolény Čejkové rozené z Chudenic; vdova a kupující o ně učinili „narovnaní“), za 24 500 kop míšeňských grošů. Perglar musel hned složit 1000 kop a potom zajistit dluhy na svém nově nabytém majetku pro jmenované věřitele ve výši 19 344 kop míšeňských grošů.<sup>9)</sup>

Václav Otakar držel mimo Němčic také statek Bernartice, který připadl po jeho smrti (cca 1649) jeho druhé manželce Magdaléně, rozené Tomkovně z Čejkov.<sup>10)</sup>

Po Václavu Otakarovi dědil syn Volf Adam Perglar z Perglasu. Nevíme přesně, kdy Václav Otakar zemřel, neboť němčické matriky se dochovaly až od roku 1639, ato pouze pokřtěných (nikoli oddaných a zemřelých). Poznáváme z nich alespoň částečně život na němčické tvrzi. Ze zaměstnanců je oproti jejich seznamu z roku 1651 (viz dále) zaznamenán zahradník, jehož dítěti byla roku 1644 za kmotru „Její Milost paní z Němčic. V letech 1648 a 1656 (tehdy také preceptor – vychovatel) je kmotrou paní Eva Jana Perglarová, roku 1657 Volf Adam Perglar z Perglasu a na Němčicích, v letech 1663, 1667 a 1668 panna Judita Maxmiliána Perglarová, roku 1664 panna Katruška Perglarová, v letech 1665 a 1668 paní Anna Alžběta Perglarová rozená z Klenové a z Janovic. Zdá se, že uvedené panny byly dcery Volfa Adama a Evy Jany.<sup>11)</sup> Měli také dva syny – Františka Karla a Jindřicha Otakara.<sup>12)</sup>



*Branská věž němčické tvrze z „předhradí“. Má novou střechu a je stažena táhly. V popředí příkop (foto J. Srb 2009).*



*Branská věž němčické tvrze z tvrzíště. V pozadí objekty bývalého předhradí a poplužního dvora (foto Z. Šantorová 2010).*

Jako kuriozitu můžeme uvést, že němčický farář nebyl žádný beránek. Roku 1649 bylo pokřtěno dítě jménem Haštal. Matka z Třebišova není jmenovitě uvedena, jako otec je zapsán dvojitě cti hodný (slovo cti je škrtnuto) kněz a zdejší farář Eliáš Mathiades, za kmotry byli tři šlechtici (i Volf Perglar) a jejich manželky. Připsáno: „Pán Bůh rač mu dáti dlouhé zdraví a velký korbel starého piva“.<sup>13)</sup>

V roce 1651 bylo Volfovi Adamovi Perglarovi 33 let a jeho manželce Janě Evě rozené z Vchynic a Tetova 28 let (v seznamu osob zdržujících se v Němčicích nejsou uvedeny žádné jejich děti; patrně jim ještě nebylo 10 let, od kterého věku byly teprve zapisovány). V osobní službě u nich byli na Němčicích písař, služebník, lokaj, pachole, štolba, kočí, forejt, hofmistryně, dvě komorné, pradlí, tři palíčkářky, kuchařka, švadlí, děvče a dvě chůvy. V poplužním dvoře a pivovaru byli zaměstnání šafář, šafářka, sládek, kravař, pacholek, pohůnek, pět děveček, a „husna“ (tj. husopaska). Další čeled' byla v mlynářovickém a pečetínském dvoře (celkem 43 lidí). Zaznamenány byly rodiny (36) poddaných v Němčicích, Hůrce, Zbyslavi, Pečetíně a Mlynářovicích. Poddaní jsou uváděni bez příjmí. Na chalupě žil Jindřich Longin Perglar z Perglasu (72 let) s kuchařkou a služebným děvčetem.<sup>14)</sup> Bylo to nejspíše v Němčicích. Jednalo se o bratra Václava Otakara, tedy strýce Volfa Adama Perglara.<sup>15)</sup>

V berní rule bylo k roku 1654 zaevidováno v šesti vesnicích (Němčice, Pečetín, Hůrky, Zbyslav, Petrovičky, Mlynářovice) 26 selských usedlostí (z nich polovina byla pustá), pět chalupníků (z nich čtyři pustí) a 11 zahradníků (jeden pustý).<sup>16)</sup> Roku 1659 byl z větší části statek Němčice vytvořen statek Pečetín (vsi Pečetín, Hůrky, Zbyslav a pusté Petrovičky) pro Jindřicha Markvata Varlejcha z Bubna a roku 1665 jako samostatný statek dva zahradníci (sic!) pro Ludmilu Kateřinu Kocovou rozenou z Račina.<sup>17)</sup>

„Dvůr“ Volfa Adama na němčické tvrzi tvořilo téměř 20 lidí, což bylo poměrně hodně. Volf se koupí dílu statku Tedražice v roce 1663 ještě více zadlužil,<sup>18)</sup> svou roli jistě sehrály také poměry za třicetileté válce a po ní (pustnutí poddanských živností). Hospodářské potíže byly řešeny půjčkami, které nakonec vedly k nutnosti postoupit značné části němčického statku věřitelům.

Volf Adam Perglar pak roku 1665 prodal statek Němčice Mikuláši Alšovi Vítovi ze Rzávého na Dobřejovicích a Chotovinách za pouhých 6000 zlatých; další peníze měl Víta vyplatit přední věřitelce Ludmile Kocové. Víta už roku 1668 prodal Němčice (tvrz, poplužní dvůr a díl vsi s pivovarem, ovčínem, dvěma krčmami, kostelem, kos-



telíčkem a s příslušnými pozemky) za 58 000 zlatých Ma-xmiliánovi Valentinovi, hraběti z Martinic, jenž je připojil k panství Plánice.<sup>19)</sup> Také oba díly oddělené předtím od Němčic byly roku 1670 připojeny k plánickému panství.<sup>20)</sup>

### Odhady

16. srpna 1659 byl proveden úřední odhad části statku Němčice, „vše na kopy a groše míšeňské počítajíc“ (vznikl tak statek Pečetín, viz výše). Dozvídáme se, že ve vsi Pečetíně bývalo 10 gruntů, nyní jen dva, z nichž je odváděna vrchnosti feudální renta. Ze tří pustých dvorů si vrchnost udělala svůj dvůr, a k jedné stodole tu přistavěla část „ode dřeva“ a dala ji pokrýt šindelem. Také výsadní krčma „jest nyní dokonale pustá“. Započítáno bylo obilí, seno a nasekané dříví. Ve vsi Hůrkách byl jen jeden platící poddaný a čtyři pusté grundy. V „dokonce pusté“ vsi Petrovičkách bývali tři chalupníci. Ve Zbyslavi jsou tři platící a tři pusté grundy. Třebický rybník vedle Petroviček je uprostřed nad troubou stržený a zůstává pustý. Byl na 70 kop násady. Pod ním býval před lety mlýnec, „nyní jen místo se spatruje“. Uvedený majetek byl odhadnut na 3040 kop 22 gr. Dlužní úpisu zněl na 2000 kop (dluh učinil již Volfův otec Václav Otakar v roce 1638), úroky činily 2379 kop 13 grošů 5 denárů, „škody a náklady“ 661 kop 8 gr. 2 d.<sup>21)</sup> Odhadaným a Varlejchovi z Bubna předaným statkem Pečetínem tak byly uhrazeny jen úroky a vedlejší náklady, nikoli vlastní dlužní úpis.

Hospodářská situace Volfa Adama Perglara se stále zhoršovala. 2. října 1662 byl proveden další úřední odhad. Šlo o obilí ve slámě, hrách a chmel z němčického a mlynářovického dvora, o hovězí a ovčí dobytek, polnosti a louky pro Albrechta Kryštofa Hložka z Žampachu a na Zruči nad Sázavou na dlužní úpis ve výši 1000 kop, což spolu s úroky od roku 1654 a úředními náklady činilo 1912 kop 12 gr. a půl d.<sup>22)</sup>

Ještě ten den bylo v odhadu pokračováno. Změřeny a oceněny byly lesy (dříví jedlové k stavění i pro šindel pěkně vyrostlé, i jiným dřívím promíchané), šest pustých poddanských dvorů ve vsi Němčicích a lázeň, „nyní toliko místo pusté“. Poznamenáno, že v Němčicích je „velmi málo lidí přítomných“. Majetek opět připadl Hložkovi z Žampachu pro nezaplacení 480 kop 14 gr. a půl d. 8. listopadu Hložek majetek obsažený v těchto dvou odhadech prodal za odhadní cenu Ferdinandu Vilémovi Boryňovi ze Lhoty.<sup>23)</sup>

Odhady pokračovaly i v dalších letech. 19. prosince 1664 byly změřeny určité polnosti, louky a další lesy (les jedlový nad cihelnou, v něm také klenky, duby) a započítán jeden podaný v Němčicích. Odhad byl učiněn ve spěchu věřitelky Ludmily Kateřiny Kocové rozené z Račina a na Měcholupech. Volf Adam Perglar jí dlužil od roku 1654 3000 kop a nebyl schopen zaplatit za dva roky úroky a náklady ve výši 490 kop, na které vystavil roku 1657 další dlužní úpis. Spolu s úroky a náklady se částka vyšplhala již na 1221 kop 57 gr. 2 a půl d., která byla umořena tímto odhadem.<sup>24)</sup>

Poslední rána dopadla na Volfa Adama Perglara 27. června 1665, kdy byla odhadána tvrz Němčice, němčický poplužní dvůr a další vrchnostenský majetek, jako polnosti, louky, lesy, rybníky, šest poddaných s jejich platy a 10 pustých gruntů, dvě výsadní krčmy (v jedné se šenkuje,



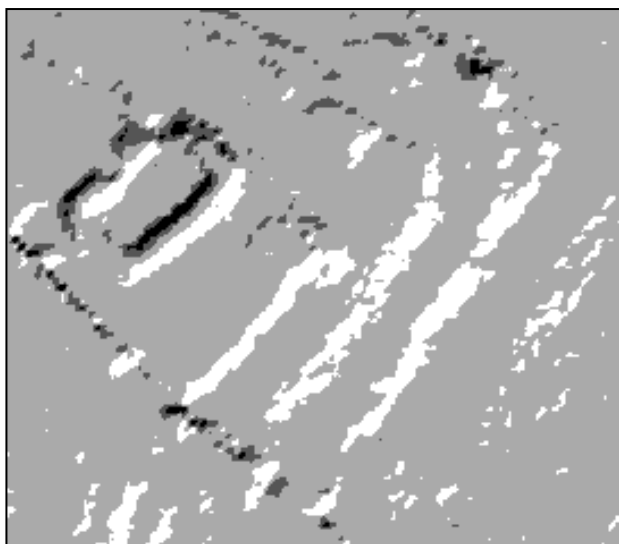
Jižní část západního objektu bývalého němčického poplužního dvora v roce 2015 (<https://mapy.cz> – Panorama).

druhá je pustá), kovárna, farní kostel a kaple sv. Jana, vše v Němčicích. Šlo o umoření dluhu 3000 kop, úroků a nákladů od roku 1656, celkem 5403 kop 56 gr. 1 a půl d. Věřitelem byla Ludmila Kateřina Kocová. Poddaným byl vykázan rest 107 zlatých na kontribuci. Ti se však bránili, že Perglarovi vždy a úplně kontribuci odváděli. Perglar tedy musel uvedenou sumu, kterou zadržel, odvést do státní pokladny.<sup>25)</sup>

Volfovi Adamovi Perglarovi a jeho rodině reálně hrozila ztráta střechy nad hlavou. Zřejmě však ještě našel věřitele, ochotného půjčit mu hotovost, neboť 11. září 1665 Ludmila Kocová potvrdila, že od Volfa obdržela zaplacenou odhadní sumu 5403 kopy 56 gr. 1 a půl d. hotovými penězi a nedělá si dále na jeho statek žádný nárok.<sup>26)</sup>

Zdá se, že Volf Adam své potíže jen oddálil. Ještě v roce 1665 prodal Němčice Mikuláši Alšovi Vítovi ze Rzavého (viz výše) a 5. května 1666 následoval odhad toho, co Volfovi „předěle odhádáno nebylo“. Jednalo se o velice zpustlý mlýn s pilou, ve kterém se může mlít jen jedním kolem „dosti nebezpečně a těžce“ a o pustý rybník nad ním. Dále byl odhádán poplužní dvůr Mlynářovice s příslušnými pozemky, celkem za 2183 kop 44 gr. 5 a čtvrt d. Tento majetek byl odhádán Kryzeldě Dorotě Oplové rozené Měsíčkové z Výškova na Volfův dlužní úpis na 1000 kop z roku 1657; spolu s úroky a náklady již dluh činil 2183 kop 44 gr. 5 a půl d. Dorota uvedený majetek roku 1667 prodala za odhadní cenu hraběti z Martinic k panství Plánice.<sup>27)</sup> V roce 1667 byli Volfovi odhádáni ještě někteří poddaní a pusté dvory v Mlynářovicích, Zbyslavi a Němčicích, cihelna, lesy a rybníky pro dluh 600 kop poručníkům nezletilého Václava Vojtěcha Koce z Dobrše, který se od roku 1653 již vyšplhal na 1573 kop 42 gr. 1 a tři čtvrti d. Tento majetek byl hned prodán hraběti z Martinic k panství Plánice.<sup>28)</sup> Ještě roku 1668 Volfovi odhádán jeho díl statku Tedražice s polovicí tvrže, který koupil před pěti lety, kvůli dluhu 1000 kop s úroky a náklady, věřiteli Petru Jiřímu z Vchynic a Tetova (příbuznému jeho manželky), a částce 530 zlatých 56 krejcarů půjčených od Albrechta Kryštofa Hložka ze Žampachu.<sup>29)</sup>

Více o Volfovi Adamovi Perglarovi z Perglasu jako majiteli deskového statku neslyšíme. V roce 1670 vystupuje jako svědek na svatbě v Klatovech, roku 1673 jako kmotr v Hradešicích<sup>30)</sup> a roku 1679 svědčí na dílčích cedulích hrabat z Klenové o panství Žinkovy.<sup>31)</sup> Ani v jednom



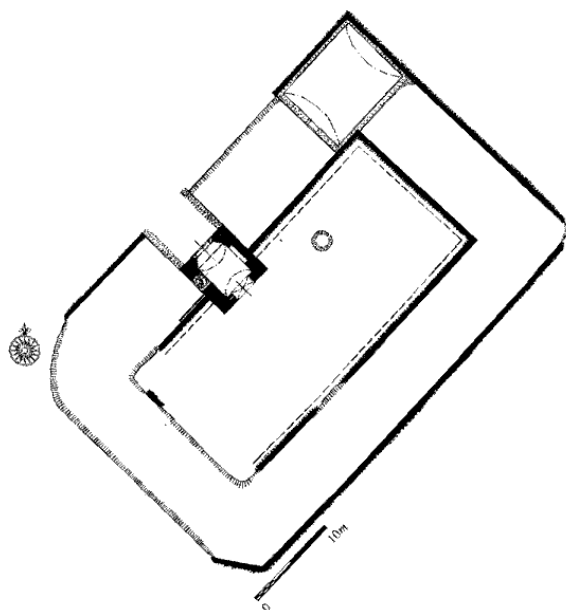
Tvrziště na lidarovém snímku. Východně od něj tři valové linie, nejvzdálenější (cca 100 m) je zároveň dnešní hranicí sadu. Jde nejspíše o pozůstatky ohrazení v různých dobách (<https://ags.cuzk.cz/dmr/#>).

z těchto případů není uvedeno jeho sedění. Mohl bydlet například v Klatovech.

### Popis tvrže a poplužního dvora

Při výše uvedeném odhadu v roce 1665 byly popsány vrchnostenské objekty: „Tvrz Němčice, když se do té tvrže jede, po pravé straně při zemi 2 komory, dále světnice, v ní kancelář, při ní světnička, komora, při též světnici kuchyně, dále spížirna, item (tj. také) na pavlači sklepy 2, při nich železné dveře, zase síně, na levé straně při ní světnice a kancelář, naproti zase světnička a kancelář, nad tím 2 světničky a komora, pod pavlačí podzemní sklep, při něm 2 lochy, dále spížirna a sklep pro všelijaké potřeby, před ním studnice, opět komora a síně, v věži jest sklípek, nad ním komůrka, to vše šindelem přikryté. Jdouce z tvrže vedle mostu mléčnice a studnice, naproti ní vedle sebe 3 sýpky a nad nimi též jedna sýpka zase v témž štoku výše síně světnička a komůrka, naproti též světnice a komora, pod tím v dole sladovna, hvozd a spilka, to vše cihelnou střechou přikryto. Item vedle vrat předních světnička, při ní síňka a vinopalna, v ní kotel pro pálení páleného, zase kůlna a naproti pivovar skrovný, v něm pánev sešlá a skrovná, jako i potřeby k němu přináležející se nacházející. Šacuje se též nadepsaná tvrz s tím pivovarcem a se vším nyní zejména jmenovaným, i sice s jiným k tomu přináležejícím příslušenstvím za 650 kop.“<sup>32)</sup>

Popis neumožňuje rekonstruovat zástavbu tvrže; dnes není možné se v něm spolehlivě orientovat (těžko ale souhlasit s hodnocením, že z popisu vyplývá změna funkce sídla na kancelářské prostory a různá skladiště<sup>33)</sup>). Můžeme jen říci, že tu byly stavby s klenutými prostory v patře (na pavlači sklepy), podzemní klenuté sklepy a sklepy tesané ve skále (lochy). Celkem bylo ve tvrzi 27 prostor, z toho tři kanceláře (sic!). Je zaznamenána věž, most a studnice. Vše bylo kryté šindelem. Ke tvrzi (nikoli ke dvoru) bylo počítáno jakési „předhradí“ (jdouce z tvrže vedle mostu), kde byla mléčnice a další studna, patrové sýpky s obytnými prostory v patře, přikryté pálenou krytinou, dále vinopalna a pivovar. „Předhradí“ bylo uza-



Plán tvrziště v Němčicích (citace v pozn. 33).

věno předními vraty. Proto bude nesprávná úvaha, že východní stavení nemá středověkého předchůdce, neboť znemožňuje přímý přístup ke tvrzi.<sup>34)</sup> Patrně zde stál pivovar a sýpky.

Zajímavý je také popis poplužního dvora a dalšího okolí tvrže: „Dvůr němčický, po pravé straně jdouce ze tvrže, jest maštal pro 14 koní od kamene až po střechnu vystavěná, šindelem přikrytá, při ní dílna šafářova, zase stodola o čtyřech mlatech, zděná a sešlými došky přikrytá, při ní rozdílných chlívců pro skot sviňský 4 a uprostřed nich kůlna, zase 3 chlívice pro skot sviňský, item chlívec pro jalový dobytek přehražený, dále chlév prostranný pro hovězí dobytek, od kamene až po střechnu vystavěný, vedle něho síně klenutá, ratejna a komora přehražená pro drůbež, jako i pekárna při ní, před ratejnou zase malý chlíveček, uprostřed placu téhož dvora jest sklep podzemní, při něm strom ořechový, též i před ratejnou druhý strom takový. Naproti tomu blíž pivovaru studnice, šacuje se též dvůr se vším příslušenstvím za 200 kop“. Ve dvoře je [připraveno] šindele 5500.<sup>35)</sup> Zaujme sklep uprostřed nádvoří, ořechové stromy a třetí studna.

V okolí tvrže a dvora se nalézalo: „Za ratejnou sad aneb štěpnice, tesaným plotem obhrazená, až za stodolu pod přehrazení jdoucí, v ní něco ovocného stromoví a studnice, zase od téhož přehrazení od stodol jde táž štěpnice dále okolo tvrže až k rybníčku v příkopu, kdež jest zahrádka pro kuchyňské věci s malými kousky vysazená, šacuje se též štěpnice s tím v ní se nacházejícím stromovím a příslušenstvím jako i s valy okolo tvrže a na nich se nacházejícími stromy za 150 kop. Ovčín od kamene, však nedostavěný a nepřikrytý, šacuje se za 50 kop. Chmelnice a zahrada pro vaření obhrazená, v ní švestkoví, to vše za 25 kop.“<sup>36)</sup> Tady je zajímavá čtvrtá studna, rybníček a zahrádka v příkopu, a valy.

### Tvrz Němčice dodnes

Topograf Schaller k roku 1789 napsal, že němčický zámek se částečně zřítíl, částečně byl stržen.<sup>37)</sup> August Sedláček navštívil Němčice roku 1892<sup>38)</sup> a popsal pak

situaci: při poplužním dvoře je zahrada, v níž se nalézají zbytky tvrze, založené do obdélníku. Tvrziště je obklopeno příkopy, jejichž strany byly vyzděné. V jednom rohu je do příkopu vestaven sklep. Ze staveb zbylo jen čtyřhranné věžové stavení, bývalá brána s průjezdem v přízemí. Po schodech se lze dostat do patra, kde je místnost sklenutá do kříže s nevelkými okny a nad ní ještě jedna místnost. Za věží je mezi hradbami prázdné místo, kde bývalo stavení, po němž už není památky, o bývalých základech a sklepech se jen vypravuje. Hned východně za věží je studna. Před 12 lety tu při kopání sklepů našel zahradník pozlacené a postříbřené kachle s vyobrazením honů.<sup>39)</sup>

K roku 1899 byla němčická tvrz popsána takto: Tvrziště tvoří obdélník, dosud na všech stranách obehnaný příkopy a zdí. Zbyla věžová čtvercová budova, kdysi brána, o straně 6 m, s gotickým vjezdem v čele s lomeným portálem z tesaných kvádrů. V prvním patře, přístupném dřevěným točeným schodištěm, je klenutá síň s malými čtverhrannými okny, při nichž jsou v 1,4 m tlusté zdi sedátka. Na tvrzišti jsou ještě patrně základní zdi některých budov.<sup>40)</sup> Toto již nereálné tvrzení pak přebíraly další soupisy památek až do roku 1978.<sup>41)</sup>

Popis z roku 1985 nepřinesl nic nového.<sup>42)</sup> Amatérský badatel L. Wetengl si povšiml v roce 1992 ústupku ve zdivu věže, do nějž zapadal zvedací most. Dále uvedl, že obvodová zeď tvrze sahala až na dno příkopu, který byl obezděn i z vnější strany. Také vyslovil domněnku, že obytná křídla zaujímalá užší strany tvrziště.<sup>43)</sup>

V roce 1996 byl publikován podrobný stavebněhistorický průzkum němčického tvrziště,<sup>44)</sup> z jehož výsledků vychází stať o Němčicích v Encyklopedii českých tvrzí. Podle ní obdélné tvrziště obklopuje oboustranně vyzděný příkop, v severním rohu vyplněný novodobým sklepem (zde nalezeny kachle? Viz výše). Příkop bylo pravděpodobně možné naplnit vodou. K obraně náležel rovněž výrazný val asi 100 m východně od tvrziště. Na tvrzišti se nedochovaly žádné pozůstatky staveb. Patrná je jen mírná prohlubeň po studni. Zdá se, že jedinou reprezentativní stavbou byla kamenná vjezdová věž, zapojená do hradebního okruhu, a ostatní budovy, sledující pravděpodobně obvodovou hradbu, měly velký podíl dřevěných konstrukcí. Podrobně je popsána věž a její stavební vývoj. Byl v ní odhalen pozůstatek prevetu, průchody na hradební ochoz a pozůstatky malířské výzdoby. V první polovině 19. století byla věž upravena na byt s točitým schodištěm. Obvodová zeď tvrziště byla snížena do úrovně terénu a tvrziště i příkop využívány jako zahrada.<sup>45)</sup>

Jen těžko lze souhlasit s tím, že by objekty tvrze měly velký podíl dřevěných konstrukcí – popis z roku 1665 k takovému tvrzení nezavdává příčinu. Naopak mluví o valech okolo tvrze, které bychom předpokládali nad vnější hranou příkopu a dnes rozvezené. Val 100 m daleko nedává pro obranu tvrze smysl. V této vzdálenosti končil sad obklopující tvrz, který byl nejspíše obehnan v blíže neznámé době kamennou zdí, která se rozpadla a vytvořila tak val. Uvedenou teorii je však nutné ověřit.

Na mapě stabilního katastru z roku 1837 jsou dobře patrné ve východním sousedství poplužního dvora příkopy tvrziště s věží a další stavbou vně opevnění u jeho severo-

západního nároží. Tvrziště je obklopeno rozsáhlým sadem.<sup>46)</sup> Otázkou zůstává, kdy byly zbořeny objekty vlastní tvrze, vzniklé někdy mezi lety 1415 a 1437. Po připojení k plánickému panství v ní mohl bydlet a úřadovat správce němčického statku. Ještě na Müllerově mapě Čech z roku 1720 je v Němčicích zakreslena značka pro tvrz/zámek.<sup>47)</sup> Také je možné dodat, že rybníček v příkopu, zachycený popisem z roku 1665, se v něm vyskytuje dodnes. Tvrziště s věží je přístupné po domluvě s majitelem čp. 33, na jehož zahradě se nachází.<sup>48)</sup>

Poznámky: **1)** Vaněk, F. – Hostaš, K. – Borovský, F. A.: Soupis památek historických a uměleckých v politickém okresu Klatovském. Praha 1899, s. 120–123. **2)** Friedrich, G. (ed.): Codex diplomaticus et epistolaris Regni bohemiae I. Praga 1904–1907, s. 348. **3)** Profous, A.: Místní jména v Čechách, jejich vznik, původní význam a změny 3. Praha 1951, s. 200. **4)** Sedláček, A.: Hradý, zámky a tvrze Království českého IX. Praha 1893, s. 237–238. **5)** Národní archiv Praha, fond Desky zemské, sign Desky zemské větší 5, fol. D30v (dále jen NA DZV signatura a fol.). **6)** Citace v pozn. 4, s. 238–239. **7)** NA DZV 144, fol. N19 a n. **8)** Citace v pozn. 4, s. 239. **9)** NA DZV 299, fol. O1 a n. **10)** Sčk. [Sedláček, A.]: Perglár z Perglasu. In: Ottův slovník naučný 19. Praha 1902, s. 473. **11)** Státní oblastní archiv Plzeň, fond Sběrka matrik, římskokatolická fara Němčice, kniha č. 1, s. 5, 6, 13, 14, 15, 18, 21 (dále jen SOA SM). **12)** Citace v pozn. 10. **13)** SOA SM, Němčice 1, s. 105. **14)** Zahradníková, M. (ed.): Soupis poddaných podle víry z roku 1651. Plzeňsko–Klatovsko. Praha 2017, s. 334–338. **15)** Citace v pozn. 10. **16)** Čadková, I – Zahradníková, M. (ed.): Berní rula 25. Kraj Plzeňský III. Praha 2003, s. 875–877. **17)** Doskočil, K. (ed.): Berní rula 2. Popis Čech r. 1654 I. Praha 1953, s. 467. **18)** Citace v pozn. 10. **19)** Bednář, J. – Rykl, M. – Úlovec, J.: Historický a stavební vývoj tvrze v Němčicích u Klatov. In: Západočeský historický sborník 2. Plzeň 1996, s. 37. **20)** Citace v pozn. 17. **21)** NA DZV 28, fol. G21 a n. **22)** NA DZV 29, fol. A13–A15. **23)** NA DZV 29, fol. A15v–A17v. **24)** NA DZV 29, fol. E1v–E3; kniha č. 99, fol. K3v–K5. **25)** NA DZV 29, fol. G18v a n. **26)** NA DZV 29, fol. G18v–G19, juxta. **27)** NA DZV 29, fol. L5v–L7v. **28)** NA DZV, fol. L16–L18v. **29)** Citace v pozn. 4, s. 264; NA DZV 29, fol. M11v a n. **30)** SOA SM Klatovy 1, s. 60; Hradešice 1, s. 76. **31)** NA DZV 75, fol. S12v. **32)** NA DZV 29, fol. G18v–G19. **33)** Kolektiv: Encyklopedie českých tvrzí II. Praha 2000, s. 500. **34)** Citace v pozn. 19, s. 29. **35)** NA DZV 29, fol. G19v. **36)** NA DZV 29, fol. G20. **37)** Schaller, J.: Topographie des Königreichs Böhmen XII. Prag–Wien 1789, s. 157. **38)** Novobilský, M.: August Sedláček – Plzeňsko a západní Čechy, Hláska 4/3, 1993, s. 34. **39)** Citace v pozn. 4, s. 237. **40)** Citace v pozn. 1, s. 123. **41)** Citace v pozn. 19, s. 39–40. **42)** Bělohlávek M. a kol.: Hradý, zámky a tvrze v Čechách, na Moravě a ve Slezsku 4. Praha 1985, s. 229. **43)** Wettengl, L.: Němčice tvrz. Hláska 3/2, 1992, s. 13. **44)** Citace v pozn. 19, s. 29–60. **45)** Citace v pozn. 29, s. 500–501. **46)** [https://archivnimapy.cz/katastr/Nemcice\\_u\\_Klatov](https://archivnimapy.cz/katastr/Nemcice_u_Klatov). **47)** <http://oldmaps.geolab.cz-map/17>. **48)** [https://www.hrady-zriceniny.cz/hrad\\_nemcice.htm](https://www.hrady-zriceniny.cz/hrad_nemcice.htm) [25. 5. 2019].

# Hrady v jižním Walesu

Jan Malý – Jan Boukal

## Stručné dějiny Walesu ve středověku (1066–1485)

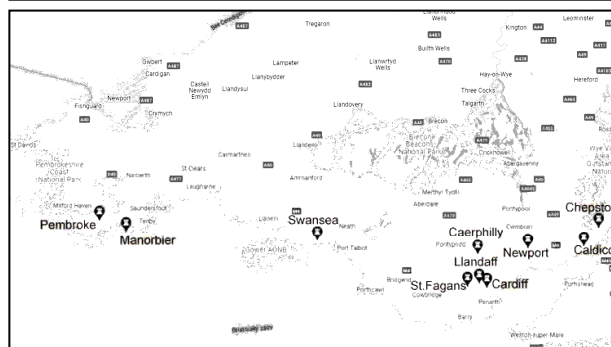
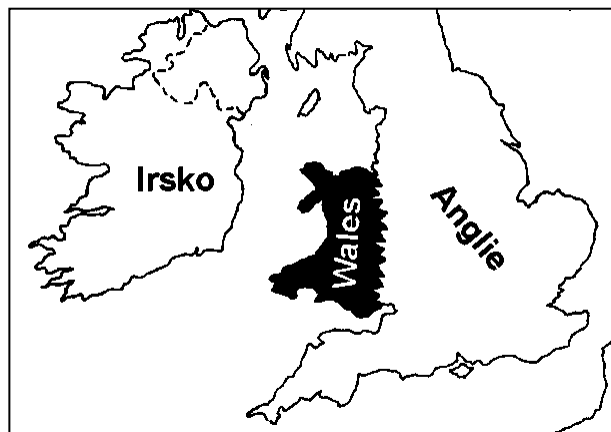
V roce 1188 dorazil do Walesu canterburský arcibiskup Balduin, aby zde propagoval křížovou výpravu do Svaté země, a byl uvítán jedním z místních vládců, Rhys-emap Gruffyddem.<sup>1)</sup> Nebyl zdaleka prvním anglickým návštěvníkem tohoto koutu největšího z britských ostrovů. Historie Walesu po roce 1066 je spojena s postupným pronikáním anglonormanského vlivu, které vyvrcholilo na konci 13. století za vlády Eduarda I. (1272–1307), a v důsledku kterého se Wales proměnil v krajinu doslova posetou hrady. Abychom lépe pochopili, proč právě zde vzniklo tolik středověkých fortifikací, musíme se ve stručnosti seznámit s historií středověkého Walesu a jeho vztahem k Anglii.

Pronikání normanských lordů na území Walesu krátce po dobytí Anglie Vilémem Dobyvatelem souviselo s královou snahou zajistit západní hranici svého království vytvořením hrabství v Chesteru, Shrewsbury a Herefordu, kde usadil členy svého doprovodu. Wales nebyl politicky sjednocený a existovala zde řada více či méně nezávislých království. Na severu to byl například Gwynedd, o něco jižněji pak Powys, na západě při pobřeží Atlantiku Deheubarth a v okolí Cardiffu Glamorgan. Normané se usazovali v tzv. *Welsh Marches*, proměnlivému zemi při hranici s Anglií, odkud se snažili pronikat hlouběji do nitra Walesu. Normanská expanze pokračovala za vlády Viléma II. Rufuse (1087–1100) a jeho bratra Jindřicha I. (1100–1135), ačkoliv samotní angličtí králové vedli vlastní vojenské kampaně ve Walesu jen sporadicky.<sup>2)</sup> Z významných normanských rodin se ve Walesu v tomto období úspěšně etablovali například členové rodu de Montgomery, de Clare nebo de Braose. Také církev zde byla ovlivněna normanskou přítomností. Arcibiskup z Canterbury si činil nárok na supremaci nad biskupstvím v St. Davids a Llandaffu, noví lordi zakládali také kláštery, jako byla například opatství Margam nebo impozantní Tintern.<sup>3)</sup>

Za vlády krále Štěpána z Blois (1135–1154) došlo k oslabení anglonormanského vlivu ve Walesu a domácím vládcům se podařilo znovu ovládnout některá předtím pokořená území. Jindřich II., který nastoupil na anglický trůn v roce 1154, vedl do Walesu tři kampaně v letech 1157, 1163 a 1165. Jeho protivníky byli místní vládcí Owain Gwynedd (†1170) a Rhysap Gruffudd (†1197). Anglický král uznal pozici druhého jmenovaného a dal mu jistou volnost výměnou za složení holdu. To se Jindřichovi hodilo zejména v době vzpoury jeho synů v letech 1173–1174, kdy mohl využít velšské jednotky na svojí straně. Vojenské kampaně ve Walesu vedl s různými úspěchy také Jindřichův syn Jan Bezzemek, turbulentního konce jeho vlády ale místní vládcí opět dokázali využít k rozšíření svého vlastního vlivu.<sup>4)</sup> Úspěšným byl v tomto smyslu zejména Llywelyn ap Iorwerth, který dokázal sjednotit pod svoji vládu značnou část Walesu. Po jeho smrti v roce 1240 si titul knížete z Walesu po otci nárokoval jeho syn Dafydd ap Llywelyn (†1246). Spor mezi ním a jeho nevlastním bratrem Gruffuddem se snažil využít anglický král Jindřich III. k prosazení vlastních zájmů. Gruffudd

zemřel v roce 1244 při pokusu o útěk z londýnského Toweru. Jeho synové Llywelyn ap Gruffudd a Dafydd ap Gruffudd byli posledními domácími nositeli titulu knížete z Walesu.<sup>5)</sup>

Llywelyn ap Gruffudd byl nucen bojovat se svými velšskými příbuznými z Gwyneddu stejně jako s anglickými lordy z marky a s Jindřichovým synem Eduardem. Llywelyn uzavřel dohodu se Simonem de Montfort, který se postavil proti anglickému králi. Dohoda Llywelynovi přiznala titul knížete z Walesu nejprve v roce 1265, o dva roky později pak tento stav potvrdila také smlouva z Montgomery. Llywelyn složil hold Jindřichovi III., stal se však vládcem rozsáhlých území ve Powysu, Deheubarthu a Gwyneddu. Jeho další expanze narazila na nelibost místních anglických lordů z Marky (Marcherlords), zejména earla z Gloucesteru, který začal jako obranu budovat mocný hrad v Caerphilly. Navíc v roce 1272 zemřel Jindřich III. a Llywelyn odmítl složit hold jeho nástupci Eduardu I., který se vrátil do Anglie z křížové výpravy



Mapa hradů v jižním Walesu, které navštívili autoři článku, vytvořeno pomocí Google Maps.

v roce 1274. O dva roky později vpadl do Walesu.<sup>6)</sup>

Dobývání Walesu Eduardem I. představuje významnou kapitolu britských dějin. Eduard donutil Llywelyna k přijetí smlouvy z Aberconwy (1277) a složení holdu. Jeho vláda nad Walesem byla nyní omezena na území Snowdonie a Anglesey a Angličané začali s postupným zaváděním vlastních pravidel na nově ovládaných územích. Anglická vláda vedla k povstání v roce 1282, které vedl Llywelynův bratr Dafydd. Llywelyn sám padl



v prosinci 1282 v bitvě, jeho bratr, poslední domácí kníže z Walesu, byl zatčen a popraven v roce 1283 ve Shrewsbury.

Tím prakticky skončila velšská samostatnost, titul knížete z Walesu připadl v roce 1301 synovi Eduarda I. Eduardovi, který se v roce 1284 narodil na hradě Caernarfon v severním Walesu. I po roce 1283 zažíval Wales občasně revolty proti anglické nadvládě, většinou však motivované konkrétními neoblíbenými kroky krále více než snahou o znovuzískání nezávislosti.

Ve 14. století pomáhali slavní velšští lučištníci vyhrávat Angličanům bitvy Stoleté války, našli se ale i tací, kteří se odvážili proti Angličanům vést vzpoury. V letech 1400–1415 to byl Owain Glyndŵr (†1416), který sloužil v 80. letech u dvora Richarda II., nyní se však postavil proti králi Jindřichovi IV. (1399–1413). Prohlásil se za knížete z Walesu a podařilo se mu obsadit rozsáhlá území směrem na jih až ke Cardiffu (1404). Owain sjednal dokonce alianci s Francií, byl však později zatlačen kampaní následníka trůnu Jindřicha a velšští rebelové byli nakonec poraženi. Velšské hrady hrály v 15. století významnou roli také v tzv. válkách růží (1455–1485) a staly se rodištěm několika anglických králů.<sup>7)</sup> V roce 1485 pak v bitvě u Bosworthu zvítězil nad Richardem III. Jindřich z Pembroke, budoucí král Jindřich VII. Tudor. Byl původem z velšského rodu (jeho děd Owainap Mareduddap Tudur byl druhým manželem Kateřiny z Valois, dcery francouzského krále), a tak se na anglický trůn dostala dynastie, jejíž kořeny ležely právě v této zemi hradů.

### Stručný nástin vývoje hradů ve Walesu

Podobně jako v sousední Anglii, i ve Walesu začínají vznikat první skutečně vrcholně středověké hrady v době normanské expanze na Britské ostrovy. Jednalo v první fázi o hrady na uměle navršených pahorcích (motte), na jejichž vrcholech vznikl dřevěný či již kamenný donjon („keep“). Součástí hradního areálu bylo opevněné hospodářské zázemí charakteru předhradí (bailey). V téže době však již vznikají první kamenné donjony, v 11. století připomínající spíše velké síně (great hall) nežli věže. Jelikož byl Wales v minulosti osídlen nejen keltským obyvatelstvem, ale i Římany, zůstalo i několik kamenných římských kastelů, které Normané v pozdějších dobách adaptovali. Nejstarší hrady ve Walesu vyrostly na anglicko-waleském pomezí a můžeme mezi ně řadit Chepstow (počátky donjonu spadají již do roku 1067), motte v Sycharthu či přestavěné římské kastely v Cardiffu a Caerleonu. Ještě v 11. století vznikl například hrad v Pembroke v jihozápadním Walesu v počáteční fázi jako „motte“.<sup>8)</sup> Velšští vládci dávali před hrady přednost dvorcům, příkladem takového sídla může být LlysRhosyr na ostrově Anglesey.<sup>9)</sup> Rekonstrukce obdobného sídla nazvaná Llys Llywelyn byla vytvořena ve velšském Národním muzeu v St. Fagans.<sup>10)</sup> Z domácích velšských vládců proslul coby stavitel až Llywelyn Veliký, jehož stavby (např. Castell y Bere, Cricieth či Dolwyddelan) jsou zjevně inspirovány architekturou normanskou. Charakteristickým rysem těchto hradů je půdorys podobající se písmu „D“.<sup>11)</sup> K definitivnímu ovládnutí Walesu Angličany dochází za vlády krále Eduarda I., který vytvořil ve Walesu síť hradů kastelového typu (např. Flint, Rhuddlan, Conwy, Caernarfon, Harlech nebo Beaumaris). Tyto stavby vznikaly zejména v severní části země, neboť jih byl již dříve víceméně

ovládnut Normany. Architektem většiny „edwardovských kastelů“ byl mistr Jakub od Sv. Jiří (James of Saint George), pocházející patrně ze Savojska.<sup>12)</sup> V pozdním středověku (v anglickém pojetí 14. a 15. století) již postupně dochází ke změně hradu na šlechtickou rezidenci, kde jsou hradby, věže a příkopy spíše dekorací a militárními symboly nežli skutečnými fortifikacemi.<sup>13)</sup>

### Vybrané hradní lokality v jižním Walesu

#### Caerphilly

Hrad Caerphilly je druhým nejrozsáhlejším hradním areálem ve Velké Británii (po Windsoru) a největším hradem ve Walesu. Hrad začal roku 1268 budovat Gilbert de Clare jako opěrný bod proti útokům Llywelyna ap Gruffudda. Dalším významným držitelem hradu byl oblíbenec Eduarda II. Hugh Despenser. Hrad byl výrazně poškozen za anglické občanské války, poté byl opuštěn a chátral. K obnově hradu došlo v 19. a 20. století, kdy byly na středověkých základech znovu vystavěny některé zaniklé části areálu (např. hlavní vstupní brána do jádra hradu) a byl obnoven vodní příkop. Jádro hradu je zjevně inspirováno francouzskými kastely (obdobně jako mladší stavby krále Eduarda III. v severním Walesu) a je zhruba čtvercové, opatřené nárožními kruhovými věžemi, dvěma branami s obytnými prostory, velkým sálem a na něj navazujícími



*Hlavní vstup do hradu Caerphilly od východu (všechna foto J. Boukal, 2022).*



*Pohled na jádro hradu Caerphilly od jihozápadu*



*Celkový pohled na hrad Caldicot, zcela vlevo brána ze 14. století.*

soukromými prostory pána hradu a kuchyní. Vnější opevnění je místy analogické k věžím hradu v Newportu. V jižní části vnějšího předhradí se nachází mohutná soustava hradeb a bran, které jsou z vnější strany opatřeny samostatným příkopem. Z ostatních směrů je jádro chráněno hradu jiným mohutným příkopem, tzv. hradním rybníkem.<sup>14)</sup>

### **Caldicot**

Hrad Caldicot vystavěl ve 12. století Milo Fitzwalter, služebník krále Štěpána. Původně dřevěná stavba s donjonem na umělém pahorku (motte) byla ve 13. století přestavěna Humphreym de Bohun na kamenný hrad. Ve druhé polovině 14. století byl hrad za Tomáše z Woodstocku dostavěn do současného rozsahu. V pozdním středověku a v raném novověku byl královským majetkem, osudnou se mu stala anglická občanská válka, po které byl opuštěn. Na konci 19. a v průběhu 20. století byl hrad soukromým majetkem a došlo k jeho romantizující obnově. Hrad je přibližně obdélného až lichoběžného půdorysu, přičemž celý areál je obklopen suchým příkopem. Jižní hradba je opatřena dvěma kruhovými věžemi a bránou ze 14. století, výrazně přestavěnou v moderní době. Mezi bránou a jihovýchodní věží se dříve nacházel palác s velkým sálem. V západní části hradeb se nachází původní branská věž z doby rodu de Bohun. V severozápadním nároží hradby se nachází umělý pahorek (motte) a na něm kamenný kruhový donjon (keep). Pahorek je od nádvoří oddělen mělkým příkopem. Uprostřed severní hradby stojí tzv. Woodstockova věž z doby Tomáše z Woodstocku.<sup>15)</sup>

### **Cardiff**

Cardiffský hrad vznikl za vlády Viléma Dobyvatele přestavbou římské pevnosti z 1. století. Uprostřed areálu vznikl pahorek s dřevěnou věží, která byla v následujícím století nahrazena kamennou stavbou. Hrad byl v držení rodin de Clare, Despenser a Beauchamp. Současná podoba hradu pochází z doby Johna Crichtona-Stuarta, 3. markýze z Bute, který na viktoriánskou přestavbu najal architekta Williama Burgese. Hrad je vystavěn na základech římského kastelu, tj. je čtvercový. V severozápadní části areálu se nachází pahorek (motte), dosud obklopený vodním příkopem. Na vrcholku pahorku se nachází tzv. shell keep, řešení donjonu svou podobou blízké hradům plášťového typu. Přestože jsou tyto stavby ve Velké Británii vnímány jako věže, jedná se spíše o kruhové hradby z vnitřní strany obklopené přiléhající zástavbou, uprostřed se pak nachází miniaturní nádvoří.



*Motte se „shell keepem“ („skořápkovým donjonem“) v Cardiffu.*

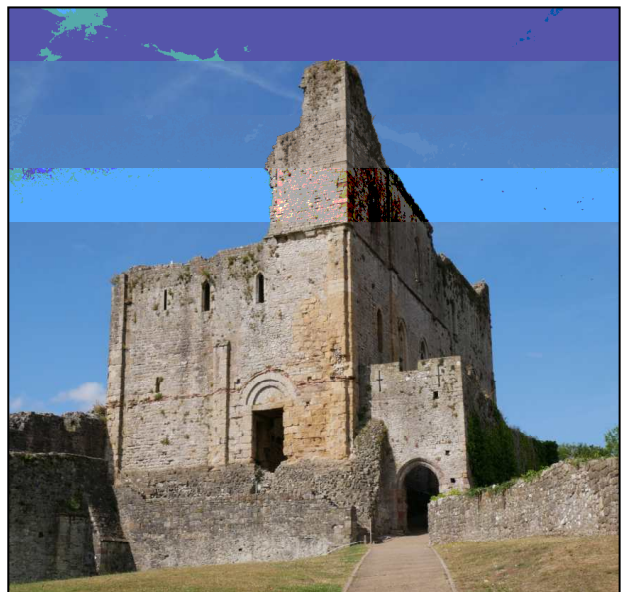
Cardiffský shell keep je navíc opatřen branskou věží a hláskou. Komplikovaná a silně opevněná přístupová cesta k shell keepu byla zbořena v 19. století, dochovala se pouze v základech. V západní části areálu se nachází romantický palác markýze z Bute, který vznikl adaptací pozdně gotické věže (dosud dochované) a novověkého paláce. V římských a v normanské době přestavěných vnějších hradbách se nachází tunely a kryty z 2. světové války.

### **Chepstow**

Hrad Chepstow (původně nazývaný Striguil) založil nedlouho po bitvě u Hastingsu Vilém fitzOsbern již jako kamenný hrad. Na konci 12. století získal hrad sňatkem (stejně jako v případě Pembroke) William Marshal, který hrad rozšířil. Finální podobu dali hradu až jeho synové.

Dalšími držiteli byli po vyměnění Marshalů hrabata z Norfolku či Hugo Despenser. V pozdním středověku a v raném novověku získali hrad Somersetové s titulem hrabat z Worcesteru. Jejich hlavním sídlem byl nepříliš vzdálený hrad Raglan. Chepstow ovšem zůstal udržovaným sídlem.

Stejně jako v předchozích případech, i Chepstowu se stala osudnou anglická občanská válka. V 18. století se v části hradu nacházela manufaktura, záhy však již začali hrad



*Chepstowský donjon z 11. – 13. století.*



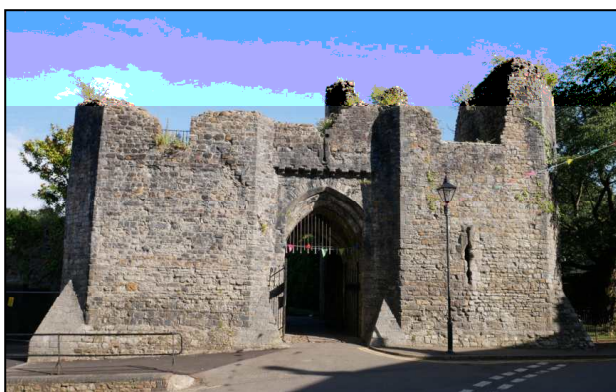


*Hlavní brána a Martenova věž hradu v Chepstow.*

objevovat první turisté a začal být vnímán a udržován jako památka. Rozsáhlý hradní areál je trojdílný. Západní část hradu je opatřena hlavní branou, zpevněnou dvěma věžemi, a několika dalšími věžemi, zejména mohutnou Martenovou věží. V tomto prvním oddíle se nachází palácové prostory a hospodářské zázemí, zejména rozsáhlá kuchyně a sklepy. Prostřední oddíl hradu je jeho nejstarší stavební fází, v základech je zde dochován donjon (keep) z 11. století, zvyšovaný za Williama Marshala a jeho synů. Třetí oddíl hradu je pouhým souborem fortifikací obklopující zadní bránu (v literatuře označováno jako „horní barbakán“).<sup>16)</sup>

### Llandaff

Stavebníkem opevněného biskupského paláce či spíše biskupského hradu byl llandaffský biskup William de Braose (v úřadu 1266–1287), sídlem biskupů pak hrad zůstal až do 15. století, kdy biskupové přesídlili do paláce v Mathern. Hrad v Llandafu měl půdorys nepravidelného lichoběžníku, na severozápadě byl areál opatřen mohutnou branou se dvěma věžemi a schodišťovou věžičkou, jihu a jihovýchodní nároží fortifikace bylo zpevněno věžemi. V severovýchodním nároží hradeb stál obdélný palác, který je nejhůře dochovanou částí hradu. Brána s přílehlými věžemi je opatřena lučištníckými střelnými a nese některé shodné rysy s branami hradu Caerphilly.<sup>17)</sup>



*Brána biskupského hradu v Llandaffu,*

### Manorbier

Hrad z konce 11. století byl sídlem anglonormanského rodu de Barri, jehož členem byl i známý kronikář Giraldus Cambrensis (Gerald z Walesu). Hrad byl roku 1327 obležen Richardem de Barri v rámci sporů o rodinné dědictví. Po obsazení vojskem parlamentaristů v roce 1645 byl Manorbier pobořen a začal chátrat. Hrad je přístupný veřejnosti.



*Brána a věže hradu Manorbier, v bráně se dosud uchoval byt kastelána.*

Manorbier má přibližně pětiúhelný půdorys. Do hradu se vstupuje hranolovou věžovou branou, od které vybíhají z obou stran hradby, napojené na dvě kruhové věže. Hlavní rezidenční stavbou v areálu hradu je palác s kaplí.<sup>18)</sup>

### Newport

Přístavní hrad ve stejnojmenném městě nahradil ve 14. století normanské motte, jež se nacházelo v blízkosti místní katedrály (pahorek zcela zanikl v 19. století). Hrad byl v minulosti čtyřúhelníkový, do současné doby se dochovala pouze přístavní věžovitá brána při řece Usk a dvojice věží po obou jejích stranách s přílehlými palácovými zdmi. Součástí branské věže byla i kaple. Za stavebníka hradu bývá považován Ralph, earl ze Staffordu. V novověku byl hrad přestavěn na koželužnu a pivovar, velká část areálu zanikla během požáru v 19. století. Severní část hradu prochází železnice.<sup>19)</sup>



*Hrad v Newportu, zbytky paláce s branou a věžemi.*

### Pembroke

Pembroke je rozsáhlý středověký hrad ve stejnojmenném městě v západní části Walesu. První dřevěný hrad začal stavět na konci 11. století Roger z Montgomery. Roku 1189 získal hrad díky sňatku slavný anglický rytíř William Marshal, který se posléze začal titulovat jako hrabě z Pembroke. Za Williama a jeho synů získal hrad svou dnešní kamennou podobu. Po vymření rodu Marshalů se majitelé často střídali, v 15. století drželi hrad velšští Tudorové a jeden z nich, pozdější král Jindřich VII., se na hradě narodil. Za anglické občanské války byl hrad na Cromwellův příkaz značně pobořen, v 19. a 20. století byl restaurován.

Hrad je dvoudílný. Jádrem se nachází v místě původního hradu z 11. století. Hradba, která jej oddělovala od předhradí, místy zanikla. Zhruba v prostředku částečně zaniklé





*Jádro hradu v Pembroke, uprostřed "keep" (donjon), vpravo zbytky opevnění jádra hradu a paláce.*



*Tudorovský zámek v St. Fagans, jehož vnější ohradní zeď je středověkého původu.*



*Zámek St. Fagans (Google Maps).*

hradby se nachází kruhový donjon (keep) z let 1200–1210, původně čtyřpatrový, dochovaný v původní výšce. Na pravé straně na donjon navazuje komplex paláců, nalevo od donjonu se v současné době nachází samostatně stojící kaple. Na jádro hradu navazuje rozsáhlý komplex předhradí, jehož vnější hradba je opatřena několika kruhovými věžemi a mohutnou branou. Jak brána, tak věže na předhradí byly obyvatelné.<sup>20)</sup>

## St. Fagans

Součástí areálu Velšského národního muzea v St. Fagans je i park s tudorovským zámekem z 16. století. Ten vznikl přestavbou hradu ze 13. století. Část středověkého opevnění ve tvaru písmene „D“ zůstala zachována a tvoří ohradní zeď, obklopující hlavní budovu zámku.<sup>21)</sup>

## Swansea

Zřícenina „nového“ hradu v místě starší normanské pevnosti na pahorku (motte). Původní hrad vystavěl Henry Beaumont, lord z Goweru. Nejvýraznější dochovanou stavbou je palác ze 13. až 14. století s řadou sružených



*Palác hradu ve Swansea.*

oken. Analogické řady oken se nachází v biskupských palácích v St. David's a Lamphey, lze tudíž uvažovat o stejném staviteli. Část hradu byla zdemolována na počátku 20. století.<sup>22)</sup>

Poznámky: **1)** Šourek, P. (ed.): Gerald z Walesu, Putování Walesem. Praha 2008, s. 12. **2)** Bartlett, R.: England Under Norman and Angevin Kings 1075–1225. Oxford 2000, s. 70. **3)** Black, J.: The History of the British Isles. London 1996, s. 38. **4)** Citace v pozn. 2, s. 75. **5)** Cannon, J. –Hargreaves, A.: The Kings and Queens of Britain. New York 2009, s. 106–108. **6)** Prestwich, M.: Plantagenet England 1225–1360. Oxford 2007, s. 149. **7)** Citace v pozn. 3, s. 49, 70. **8)** Kenyon, J. R.: The Medieval Castles of Wales, Cardiff 2010, s. 1–4. **9)** Johnstone, N.: 'CaeLlys, Rhosyr. A Court of the Princes of Gwynedd'. In: Studia Celtica: The Bulletin of the Board of Celtic Studies 33. 1999, s. 251–295. **10)** <https://museum.wales/stfagans/buildings/llys-llywellyn/> [29.8.2022]. **11)** Citace v pozn. 3, s. 6. **12)** Gravett, C.: The Castles of Edward I in Wales 1277–1307. Oxford 2007, s. 10–23. **13)** Citace v pozn. 8, s. 9–10. **14)** Nejpodrobněji Turner, R.: Caerphillycastle. Cardiff 2016. **15)** Somerset Fry, P.: Castles of Britain and Ireland. The Ultimate Reference Book with Over 1,350 Gazette Entries. Newton Abbot 2001, s. 302. **16)** O hradu podrobně např. Gies, J. – Gies, F.: Life in a Medieval Castle. New York 2002. **17)** Citace v pozn. 15, s. 313. **18)** Citace v pozn. 15, s. 315. **19)** Citace v pozn. 8, s. 128–129. **20)** Citace v pozn. 15, s. 318–319. **21)** Citace v pozn. 15, s. 323. **22)** Citace v pozn. 8, s. 139–140; citace v pozn. 15, s. 323.

# Takzvaný *Burgenordnung* krále Jindřicha I. z roku 926

Martin Šenk

Vikingské a maďarské vpády podnítily v západní Evropě celou řadu opevňovacích aktivit. Německá historiografie se při hledání analogií takové činnosti na říšském území zaměřila především na vládu Jindřicha I.<sup>1)</sup> Stejně jako jeho předchůdce Konrád I., nebyl ani Jindřich I. na počátku své vlády schopen úspěšně čelit vpádům Maďarů, kteří soustavně pronikali do všech koutů Evropy.<sup>2)</sup> Proto se Jindřich I. ani nesnažil postavit maďarským vojskům v poli, ale namísto toho se uchýlil na opevněné falce. Během jednoho takového maďarského vpádu se Jindřichovým mužům podařilo zajmout maďarského předáka (926).<sup>3)</sup> Jako výkupné vyjednal Jindřich s Maďary devítiletý mír (Widukind I, 32).<sup>4)</sup> Těchto devíti let pak měl Jindřich I. využít k výcviku vojska, upevňování moci nad sousedními slovanskými kmeny (včetně známé výpravy do Čech) a v neposlední řadě k budování opevněných hradů a k reorganizaci jejich správy. Tyto stavby měly hrát zásadní úlohu při obraně proti očekávaným budoucím maďarským útokům. Zmiňuje se o tom soudobý pramen *Miraculancti Wigberhti*<sup>5)</sup>: „Poté, co nás postihlo kruté neštěstí a zkáza od pohanů [Maďarů], bylos královským souhlasem a podle nařízení královského výnosu schváleno a rozkázáno, aby soukromá shromaždiště ctihodných mužů a žen byla obehnána silnými hradbami a zdmi.“<sup>6)</sup> A především Widukind z Corvey ve své kronice: „Ze všeho nejdříve vybral každého devátého muže z usedlého vojska a tomu nakázal usadit se ve hradech, aby ostatním osmi druhům vybudoval obydlí a vybral a uschoval třetinu všech plodů. Oněch osm druhů mělo sít, žnout a shromažďovat plody pro devátého a uschovávat je u něj. [Jindřich] také ustanovil konání rad, shromáždění a hostin v hradech, na jejichž opevnění se pracovalo ve dne i v noci, aby se [všichni] v míru naučili to, co je třeba v případě nutnosti podniknout proti nepříteli. Mimo hrady neměly být budovy žádné nebo jen bezcenné.“<sup>7)</sup> Domnělé stavby nových hradů, opevňování starých falcí a reformy správy jsou v německé mediévistice od vydání slavného článku C. Erdmanna v roce 1943 označovány jako *Burgenordnung* Jindřicha I.<sup>8)</sup> Do češtiny by se *Burgenordnung* dal volně přeložit snad jako „hradební řád“ či „hradní stavební příkaz“. Koncept *Burgenordnung* je přitom chápán jako natolik samozřejmý a významný, že jej pravidelně přebírají i souhrnné populárně-odborné texty.<sup>9)</sup>

## Předpokládaný rozsah a charakter reformy

Starší bádání předpokládalo, že mírová smlouva mezi Jindřichem I. a Maďary byla uzavřena pro celou Říši a z toho také býval vyvozován celoříšský rozsah *Burgenordnungu*.<sup>10)</sup> Dnes se však jeví jako pravděpodobnější, že mírová smlouva byla omezena na oblast samotného Saska.<sup>11)</sup> Taktéž reformní aktivitu Jindřicha I. je třeba chápat jako spíše lokálně omezenou na oblasti pod jeho alespoň částečným vlivem, přičemž centrem tohoto vlivu byla oblast okolo Harzu (dnešní Sasko-Anhaltsko).

*Burgenordnung* zasahuje také do debat o „feudalizaci“. Starší bádání totiž chápalo Jindřichovo počínání jako reakci na proměnu společnosti od doby karolinské. Jindřich I. již totiž nemohl počítat s ozbrojenými kontingenty, které

by v případě potřeby utvořily svobodní sedláci, neboť na počátku 10. století měla být bojeschopná už jen elita, případně zvláště vyčlenění a vycvičení specialisté. I kdybychom se drželi tohoto výkladu, jeví se označení tohoto trendu za „feudalizaci“, jak tomu činilo starší bádání, jako nepatřičné, neboť pokud vůbec lze o procesu feudalizace v Říši hovořit, tak případně až od dob Fridricha Barbarossy.<sup>12)</sup> Navíc, jak ukazuje nové bádání, ve Widukindově zprávě se vlastně neodráží žádný posun od doby karolinské, ze které jsou v pramenech dochovány podobné případy.<sup>13)</sup>

Nehledě na tyto debaty je jisté, že Jindřich I. na maďarskou hrozbu skutečně reagoval a snažil se nalézt funkční východisko. Budování vojska a jeho výcvik<sup>14)</sup> v taženích proti sousedním Slovanům očividně přineslo své ovoce, neboť Jindřich I. v roce 933 slavně zvítězil nad Maďary u Riade. Jak to však bylo s budováním a opevňováním hradů? Šlo podobně jako v případě výcviku vojska o úspěšný krok, který napomohl vzestupu saské dynastie, nebo jen o nevydařený pokus, který neměl větší vliv na další vývoj? A nebo jde v případě *Burgenordnungu* o pouhý historický konstrukt, který v případě vývoje německých hradů uměle dává důraz na vládu Jindřicha I., aby i Německo mělo svoji slavnou paralelu k dobovému rozvoji opevňovacích prací ve Francii a Anglii?



Obr. 1: Falc Tilleda, rekonstrukce brány k hradní akropoli (všechna foto M. Šenk 2020).

## *Burgenordnung* mezi mýtem a skutečností

Písemné zprávy nám takřka žádné informace o plánovaném opevňování a budování hradů v Sasku nepodávají. Výše citovaný Widukind přímo nejmenuje žádnou lokalitu. Zmínit tak lze především pozdní zprávu biskupa Dětmara z Merseburku počátku 11. století, podle které měl Jindřich I. opevnit Merseburk kamennou zdí a vystavět Quedlinburg, aniž by v případě Quedlinburgu padla zmínka o opevnění (Kronika I, 18), a dále výše citovaná *Miracula*, která referují o opevňovacích pracích v hersfeldském klášteře. To, že máme informaci zrovna z kláštera Hersfeld, není jistě žádná náhoda, neboť o tento klášter projevovali Otoni trvalý zájem již od konce 9. století. Jaké lokality lze tedy dát do souvislosti s *Burgenordnungem* Jindřicha I.? Při hledání odpovědi na tuto otázku je vhodné zaměřit pozornost dvěma směry – jako hrady krále Jindřicha jsou totiž po různu označovány jak královské falce a podobná význačná místa, tak „lidová shromaždiště“, které C. Erdmann nazýval *Volksburgen* a které se bádání jistou dobu snažilo identifikovat jako saské *Rundwälle*. Za hrady krále Jindřicha tak nebyly





Obr. 2: Falc Tilleda, rekonstrukce zástavby falce.

považovány pouze samotné zárodky budoucích šlechtických hradů, mezi které patří v Sasku např. Querfurt budovaný ve druhé polovině 10. století.

Situace ohledně tzv. hradů krále Jindřicha je komplikovaná z několika důvodů. Předně archeologie často nedokáže dostatečně přesně určit dataci vzniku či přestavby jednotlivých objektů, aby bylo možné je přesně přiřadit k aktivitám Jindřicha I. Kromě toho řada míst prošla kompletní přestavbou (např. Allstedt), či zcela zanikla. Takovým příkladem je falc Wallhausen, ze které se nic nedochovalo, a to přesto, že byla pro rané otoské panovníky velice významná (Jindřich I. si zde měl vzít svoji druhou ženu Matildu a patrně se zde narodil i Oto I.). Mnoho světla do problematiky nevnáší ani latina pramenů – např. Widukind o těchto „hradech“ hovoří jako o *urbes* a o „domech vně hradeb“ hovoří na středověk poměrně netradičně jako o *moenia* (jistě po vzoru nějakého klasického autora).<sup>15)</sup>

Ve stručnosti lze však jasně říci, že archeologie nepřináší pro potvrzení *Burgenordnung* zásadní podklady



Obr. 3: Falc Tilleda, akropole

a systematická stavební ani opevňovací aktivita se za Jindřicha I. nekonala – z kategorie královských falcí jsou proto uváděna nejčastěji místa, která zmínil 90 let po údajném Jindřichově stavebním rozkazu biskup Dětmár, tedy Quedlinburg a Merseburg, byť ani zde nelze opevňovací práce archeologicky jednoznačně potvrdit.<sup>16)</sup> Ne náhodou se proto současní autoři, kteří stále považují teorii *Burgenordnung* za plausibilní, pohybují vlastně ve vzduchoprázdnu a postulují teorie, aniž by se namáhali je podložit příklady.<sup>17)</sup> Pohledem současné historické vědy a

archeologie se hrady (falce) stavěly před rokem 926 stejně intenzivně jako v době předpokládaného *Burgenordnung* či po smrti Jindřicha I.<sup>18)</sup> S výstavbou nových center královské moci ani s jakýmsi přelomovým opevňováním stávajících královských falcí tak počítat nelze. Pozornost je tedy třeba upřít směrem k Widukindově zprávě a k druhému typu předpokládaných staveb.

C. Erdmann totiž přišel s tezí, že nově opevňovány neměly být pouze samotné falce, kláštery, kostely či sídliště, ale především shromaždiště v jejich blízkosti. O *Burgenordnung* Jindřicha I. přitom Erdmannv tomto případě uvažoval jako o obnově starogermánské tradice, resp. o obnově starogermánských pohanských (!) fortifikačních zvyklostí. Tato opevněná bezpečná útočiště obyvatel označil jako *Volksburgen* (lidové hrady), aniž by dodnes panovala jakákoli shoda na tom, které lokality lze do této kategorie řadit.

Floskule o obnovování starogermánských tradic jsou dnes již zcela překonané. Pokud bychom odhlédli od nacionálního patosu a zaměřili se na jádro Erdmannovy argumentace, tak popis pramenů nejvíce odpovídá budování hradišť – viz způsob, jakým mají být tato místa stavěna a udržována (tedy místními obyvateli), a skutečnost, že se na nich v době míru mají konat i slavnosti a hostiny. Tato hradiště se německé bádání snažilo identifikovat jako saské *Rundwalle*, avšak marně.<sup>19)</sup> Proto opět nezbyvá než konstatovat, že ani žádné systematické budování *Volksburgů* hradišť nelze prokázat.

Následný vývoj v německých oblastech v 10. a na začátku 11. století navíc přál nikoliv *Volksburgům* (ať si již pod tímto termínem představíme cokoliv), ale kompaktním královským falcím (jakými byly na severu např. Allstedt, Memleben, Tilleda, Werlaapod). Falce však, jak bylo již řečeno, se stavěly již před Jindřichem I., stejně jako po něm, a to ve velmi podobné intenzitě. Nezávisle na Jindřichovi navíc probíhaly opevňovací aktivity po celé Říši.<sup>20)</sup> Není proto důvod považovat *Burgenordnung* Jindřicha I. za nijak zvláštní jev, jak výstižně konstatoval již M. Springer.<sup>21)</sup> *Burgenordnung* je spíše prelud německé historiografie, který nabízel lákavou možnost včlenit Německo do procesů, které probíhaly v západní Evropě. Hledání hradů krále Jindřicha je tak patrně honbou za preludem – za Jindřichovy doby se jistě budovalo a opevňovalo, ale tyto činnosti nebyly prováděny nijak intenzivněji než v jiných dobách.

Závěrem je tedy třeba konstatovat, že *Burgenordnung* se jeví jako poměrně zbytečný historický konstrukt, neboť popisované skutečnosti nelze dodnes spolehlivě ověřit. Navíc předpokládaný program Jindřicha I. by stejně neměl žádný zásadní vliv na další stavební vývoj hradů na říšském území, ani na vzestup saské dynastie, a už vůbec ne na dějiny správy a na vývoj „feudalismu“.

Poznámky: **1)** První krok k tomu učinil ve své přelomové práci Erdmann, C.: *Die Burgenordnung Heinrichs I.* In: *Deutsches Archiv für Erforschung des Mittelalters* 6. Weimar 1943, zde zejména s. 82. V Erdmannových stopách provedl srovnání opevňovacích aktivit v Německu, Francii a Anglii s důrazem na centralizační tendence okolo roku 900 Jäschke, K.-U.: *Burgenbau und Landesverteidigung um 900. Überlegungen zu Beispielen aus Deutschland, Frankreich und England.* Sigmaringen 1975, který



Obr. 4: Falc Tilleda, rekonstrukce vstupní brány.



Obr. 5: Quedlinburg, místo posledního odpočinku Jindřicha I.

v německých oblastech analyzoval právě *Burgenordnung* Jindřicha I. Nicméně i Jäschke si byl skepte ohledně hledání „hradů krále Jindřicha“ vědom (s. 117). **2)** Nutno však říci, že Konrád I. oproti Jindřichovi I. maďarskou problematiku vyloženě ignoroval. Viz nejnověji Suchánek, D.: Východofranská říše mezi decentralizací a jednotou – příspěvek k integraci franského prostoru po vyměření karolínských dynastií. In: Izdný, J. – Suchánek, D. – Tomíček, D. a kol.: *Amicis omnia sunt communia. Integrace a dezintegrace v dějinách, společnosti a literatuře*. Praha 2022, s. 63–75. **3)** Datum této události, a tedy ani datum uzavření míru, není zcela jasné, nicméně četné indicie ukazují právě na rok 926, byť se občas v literatuře objevují i teze o roku 924. Přehledně např. Giese, W.: *Heinrich I. Begründer der ottonischen Herrschaft*. Darmstadt 2008, s. 94–95. **4)** Je však nutno říci, že platba tributu, ke které se Jindřich I. zavázal, ukazuje na slabost Jindřichovy pozice a Widukindova zpráva o zajetí předáka může být pouze literární konstrukt, který měl částečně zakrýt Jindřichovy počáteční neúspěchy. Viz např. Becher, M.: *Otto der Große. Kaiser und Reich: Eine Biographie*. München 2012, s. 93. **5)** *Miracula* vznikla v prostředí hersfeldského kláštera na sklonku vlády Jindřicha I. či na začátku vlády Oty I. **6)** *Ex Miraculis s. Wigberhti*. In: Waitz, G. (ed.): *Monumenta Germaniae Historica. Annales, chronica et historiae aevi Carolini et Saxonici*. Hannover 1841, s. 225. **7)** Izdný, J. – Spurná, K. (přel.): *Widukind z Corvey: Dějiny Sasů*. Praha 2016, s. 58–59. **8)** Viz první citace v pozn. 1, s. 59–101. Teze záhy rozvedl např. Büttner, H.: *Zur Burgenbauordnung Heinrichs I*. In: *Blätter für deutsche Landesgeschichte* 92. Wiesbaden 1956, s. 1–17. **9)** Viz např. Zeune, J.: *Ritterburgen. Bauwerk, Herrschaft, Kultur*. München 2015, s. 18, 81. **10)** Např. první citace v pozn. 1, s. 76–84, který tyto hypotézy vyvozoval ze závěrů sněmu ve Wormsu (926). **11)** Nově např. Izdný, J.: *Dějiny střední*



Obr. 6: Memleben, půdorys otonského klášterního kostela Panny Marie.

Evropy jako jednotného prostoru v dlouhém 10. století. Nevydaná disertační práce Ústavu světových dějin Filozofické fakulty Univerzity Karlovy. Praha 2019, s. 131–132. **12)** Ostatně hledat ve Widukindově zprávě obraz měnící se saské společnosti či kontury feudalizace je liché i z hlediska přístupu k samotnému textu, neboť Widukind ve své reflexi předešlých událostí mluví spíše obrazně. Například počet vyčleněných mužů je třeba spíše vykládat z hlediska germánské číselné symboliky než jako přesný popis správní reformy (to samé ostatně platí i pro délku období míru apod.). Staré a dnes již překonané názory výstižně antikvoval např. Fleckenstein, J.: *Rittertum und ritterliche Welt*. Köln 2018, s. 78–82. Důkladnou dekonstrukci provedl již Springer, M.: *Agrariimilitates*. In: *Niedersächsisches Jahrbuch für Landesgeschichte* 66. Göttingen 1994, s. 129–166. **13)** Výstižně citace v pozn. 4, s. 95. **14)** Tato problematika je v německé medievistice spojená s termínem *Heeresreform* Jindřicha I., se kterým přišel Sander, E.: *Die Heeresorganisation Heinrichs I*. In: *Historisches Jahrbuch* 59. Freiburg im Breisgau 1939, s. 1–26. **15)** K dokladům tohoto významu viz *Thesaurus Linguae Latinae*, sl. 1327. Dostupné online: <https://publikationen.badw.de/de/thesaurus/lemmata#59862> [5. 1. 2022]. **16)** Nejnověji archeologické poznatky shrnul Gärtner, T.: *Heinrich I. und der Burgenbau*. In: Köster, G. – Freund, S. (Hgg.): *919 – Plötzlich König. Heinrich I. und Quedlinburg*. Regensburg 2019, s. 105–115. **17)** Viz např. jinak velmi kvalitní práce Althoff, G.: *Die Ottonen: Königsherrschaft ohne Staat*. Stuttgart 2013, s. 53–54; či citace v pozn. 3., s. 94–112. **18)** Především druhá citace v pozn. 12, zde zejména s. 160–163; citace v pozn. 4, s. 93–96. **19)** Výstižně první citace v pozn. 16, s. 107–115. **20)** Viz např. známý případ maďarského útoku na klášter St. Gallen, po kterém bez jakéhokoli královského výnosu byly zahájeny opevňovací práce – v českém překladu viz Nechutová, J.: *Ratpert / Ekkehard IV. Osudy Svatohavelského kláštera*. Praha 2020, zde zejména s. 127. Či preventivní opevnění biskupství Eichstätt – viz *Die Urkunden Ludwigs des Kindes*. In: Schieffer, T. (ed.): *Monumenta Germaniae Historica. Diplomata Regum Germaniae ex stirpe Karolorum*. Berlin 1960, s. 186. **21)** Viz druhá citace v pozn. 12, passim.



# Drobnosti, dodatky, opravy, informace, zajímavosti, ohlasy

## Pojizerský jezevec Zdeněk Fišera

Jiří Slavík

Teprve v polovině letních prázdnin se rozšířila smutná zpráva o smrti Zdeňka Fišery. Narodil se 24. května 1954 v Jilemnici, absolvoval Odborné železniční učiliště v Kořenově a pak pracoval jako vlakvedoucí ČSD až do roku 2002. V letech 2002 až 2004 se podílel na zpracování středověkých lokalit východních Čech pro Státní archeologický seznam, budovaný Národním památkovým ústavem. V dalších letech žil jako soukromník a vypracoval se na autora encyklopedických publikací. Od mládí byl členem Svazu turistiky ČSTV, před rokem 1990 organizoval zájezdy do rumunských hor a po roce 1990 byl členem Klubu českých turistů. V roce 1983 byl jedním ze zakládajících členů Klubu Augusta Sedláčka. Působil jako neprofesionální člen České archeologické společnosti. V roce 1988 založil v Jilemnici Klub přátel historie Transsaltum, až do své smrti byl jeho předsedou a hybatelem. V roce 1999 spoluzakládal občanské sdružení Nístějka na záchranu stejnojmenného hradu, byl jeho místopředsedou a také v něm působil jako hlavní aktivista. Dávno před tím si na jilemnickém Spořilově postavil řadový dům a v roce 1991 se oženil. Nejpozději od osmdesátých let spolupracoval s archeologickým pracovištěm královéhradeckého muzea, kam přinášel své sběry i dokumentaci zkoumaných lokalit, převážně drobných středověkých opevnění. Účastnil se i archeologických výzkumů na středověkých hrádcích a tvrzích nejen v blízkosti Krkonoš, například Rychlovského hrádku a fortifikace na Mladkově u Poniklé. Svůj zájem nejprve rozšířil z drobných středověkých opevnění na strážišť, historické stezky, skalní a pak i jeskynní hrady, kvůli nimž zcestoval Německo, Francii, Slovinsko i další země. Nevynechal ani země severně a východně od naší vlasti.

Od roku 1985 publikoval kratší práce, převážně monografie méně známých a drobnějších šlechtických sídel. Úplnou bibliografii Zdeňkových prací asi nelze sestavit, kromě odbornějších titulů publikoval i v lokálních a úzce regionálních periodikách, obecních zpravodajích a věnoval se i samizdatu. Například v roce 1990 vydal xeroxem množenou brožurku o jilemnickém zámku, pro časopis Krkonoše a pak Krkonoše - Jizerské hory napsal 28 příspěvků. Po roce 2003 začal publikovat své knižní práce, první byly Hrady, zámky a tvrze na Mladoboleslavsku. Následovala řada encyklopedických publikací o skalních hradech českého státu, středoevropských jeskynních hradech, městských věžích a městských branách v nakladatelství Libri. Od roku 2011 v Olympii vydával řadu populárně laděných průvodců, první z nich byl věnován městským věžím, od loupeživých rytířů a jejich sídel pak přešel k opevněným kostelům, skalním hradům, moravským a slezským hradním kaplím, církevním opevněním. Do rodného kraje se vrátil útlou brožurou o šlechtických sídlech v Krkonoších a vlastnoručně ilustrovanou sbírkou pověstí ze severní části Čech. Celkem se jedná o 15 publikací, podílel se i na kolektivních pracích – Encyklopedii českých tvrzí a encyklopedie o Krkonoších. V jeho pozůstalosti měly zůstat nejméně dvě rozpracované publikace, z nich práce o tvrzi a zámku v Jilemnici je připravována k tisku. Zdeněk Fišera připravil i scénáře pro tři amatérské historické filmy, natáčené snad na hradě Nístějka. O této jeho aktivitě však bohužel více nevíme. Možná, že více se o nich dozvíme z jeho písemné pozůstalosti a zajisté o nich budou vědět i další účastníci filmového štábu.



V posledním desetiletí jsme ho potkávali jako stále činnorodého menšího staršího muže s rozevlátými, skoro již bílými vlasy téměř pohádkového děda. Jeho menší kulatější postava nechyběla na téměř žádné schůzi a výletu východočeské pobočky Klubu. Naposledy jsme se s ním viděli na schůzi 9. prosince 2021, kdy v horšící se covidové situaci rezolutně prohlásoval, že jako neočkovaný v prosinci zaleze do svého jilemnického doupěte a vyleze až na jaře. Pak už jen dorazila zpráva o jeho úrazu a pobytu v nemocnici. Nemohl se ozvat a zúčastnit květnového výletu po hradech a tvrzích Babiččina údolí, ačkoliv se klubových výprav účastnil velice rád. Týden před tím, 7. května 2022, odešel z tanvaldské nemocnice natrvalo bádát neznámá opevnění.

Čest jeho památce!

Použité zdroje: Dvořák, J.: Zdeněk Fišera, 1954–2020. Krkonoše a Jizerské hory 2022, roč. 55, č. 8 (srpen), s. 43. <https://www.databazeknih.cz/zivotopis/zdenek-fisera-10348>. <http://www.libri.cz/autori.php?autor=161>

### Výběrová bibliografie prací Zdeňka Fišery

**Samostatné publikace:** Samostatné publikace: F. Z.: Jilemnický zámek. Jilemnice 1990; F. Z.: Hrady a tvrze na Mladoboleslavsku. Mladá Boleslav 2002; F. Z.: Skalní hrady zemí Koruny české. Praha, 2004; F. Z.: Jeskynní hrady střední Evropy. Praha 2005; Kolektiv: Encyklopedie českých tvrzí. 1. díl A–J (6 hesel), 2. díl K–R (24 hesel), 3. díl S–Ž (65 hesel). Praha 1998–2005; F. Z.: Encyklopedie městských věží v Čechách, na Moravě a ve Slezsku. Praha 2006; F. Z.: Encyklopedie městských bran v Čechách, na Moravě a ve Slezsku. Praha 2007; Flousek, Jiří (ed.): Krkonoše. Příroda, historie, život. Praha 2007 (spoluautor); F. Z.: Historické radnice Čech, Moravy a Slezska. 1. a 2. díl (A–G, H–Ž). Praha 2009–2010; F. Z.: Městské věže v Čechách, na Moravě, ve Slezsku. Praha 2011; F. Z.: Loupeživí rytíři a zemští škůdci Království českého a jejich sídla. Praha 2013; F. Z.: Hrad Chlum-Kozlov u Turnova. Plzeň 2014; F. Z.: Opevněné kostely v Čechách, na Moravě a ve Slezsku. 1. a 2. část. Praha 2015; F. Z.: Skalní hrady. Velké Přílepy 2015; F. Z.: Moravské a slezské hradní kaple. Velké Přílepy 2017; F. Z.: Církevní opevnění v Čechách, na Moravě a ve Slezsku. Velké Přílepy, 2019; F. Z.: Hrady a sídla Krkonoš. Vrchlabí 2019; F. Z.: Staré pověsti od Broumova k Mělníku. Velké Přílepy 2019 (s vlastními ilustracemi).

**Články:** F. Z.: Kozlov. In: Ročenka Klubu Augusta Sedláčka 1985. Plzeň 1985, s. 61–64; F. Z.: Tři neznámá hradiště na Jilemnicku, o. Semily. In: Ročenka Klubu Augusta Sedláčka 1987. Plzeň 1987, s. 41–46; F. Z.: Čtyři Kozlovy Českého ráje. Hláska 3/2, 1992, s. 19–20; F. Z.: Druhé obytné jádro hradu Rotštejna. Hláska 3/2, 1992, s. 15; F. Z.: Roprachtice. Hláska 3/4, 1992, s. 37–38; F. Z.: Hrádek u Tatobit. Hláska 4/2, 1993, s. 18–19; F. Z.: Tvrz Kunratic. Hláska 5/3, 1994, s. 27–28; F. Z. – Úlovec, Jiří: Příspěvek k dějinám a stavebnímu vývoji hradu Zbirohu. In: Z Českého ráje a Podkrkonoší 8. Semily 1995, s. 7–24; F. Z.: Jeskynní hrad v Rytířské jeskyni. Hláska 7/3, 1996, s. 25–27; F. Z.: Jeskynní hrad v Rytířské jeskyni (k. ú. Lažánky, o. Blansko). In: Sborník Muzea Blansko '97. Blansko 1997, s. 15–24; F. Z.: Tvrz ve Škodějově. Hláska 9/1, 1998, s. 12–13; F. Z.: Rytířské sídlo Pařízek. In: Východočeské listy historické 15. Hradec Králové 1998, s. 111–113; F. Z.: Renesanční tvrz v Radiměři u Svitav. Hláska 9/4, 1998, s. 49–52; F. Z.: Semily. Hláska 10/4, 1999, s. 51–54; F. Z.: Hrádek v



Loukově u Semil. Hláška 11/2, 2000, s. 21–22; F. Z.: Ke stavební podobě tvrzí na Frýdlantsku. In: Castellologica Bohemica 7. Praha 2000, s. 357–378; F. Z.: Jeskynní hrady ve střední části Evropy. Průzkumy památek 7/2, 2000, s. 57–64; F. Z.: Sporné lokality na severu Čech 2001. Hláška 12/3, 2001, s. 33–35; F. Z. – Úlovec, Jiří: Hrad Nístějka. In: Z Českého ráje a Podkrkonoší 14. Semily 2001, s. 36–52; F. Z.: Skalní hrady francouzsko-německého pomezí. In: Dějiny staveb 2001. Plzeň 2001, s. 42–46; F. Z.: Patrocinium kostelů sv. Václava při zemských stezkách severovýchodního pomezí Čech. In: Staré stezky. Sborník referátů ze 7. semináře 24. dubna 2002. Brno 2002, s. 78–85; F. Z.: Tvrziště ve Všení. Hláška 13/4, 2002, s. 58–59; F. Z.: Ke stavební podobě středověkých strážnic. In: Dějiny staveb 2002. Plzeň 2003, s. 46–50; F. Z.: Hrad na Blešenském vrchu. In: Dějiny staveb 2003. Plzeň 2004, s. 188–191; F. Z.: Problematika skalních hradů. Hláška 14/4, 2003, s. 65; F. Z.: Schodišťové a skalní vstupy do hradů. In: Dějiny staveb 2004. Plzeň 2004, s. 115–120; F. Z.: Šlechtické sídlo Roveň. Hláška 16/1, 2005, s. 8–9; F. Z.: Městské opevnění v Sobotce. In: Dějiny staveb 2005. Plzeň 2005, s. 166–169; F. Z.: Opevněná lokalita u hradu Lichnice. In: Dějiny staveb 2005. Plzeň 2005, s. 145–148; F. Z.: Městská věž farního kostela sv. Petra a Pavla v Mělníce. Confluens. Sborník historických a vlastivědných prací z Mělnicka 1/1, 2005, s. 203–206; F. Z.: Sít' pozdně středověkých cest v Čechách podle názvů jmen městských bran. In: Staré stezky 12. Brno 2008, s. 17–24; F. Z.: Lokality v Bozkově u Semil. Hláška 23/3, 2012, s. 36–38; F. Z.: Neznámá fortifikace u Hostinného. Hláška 24/3, 2013, s. 39–42; F. Z.: Tvrz v Heralciích. In: Hláška 25/1, 2014, s. 12–14; F. Z.: Hrad Podskale. In: Hláška 27/4, 2016, s. 58–59; F. Z.: Johaničská komenda v Přibicích. In: Dějiny staveb 2017. Plzeň 2017, s. 133–138; F. Z.: Obléhačí opevnění hradu Frýdštejna. In: Hláška 28/3, 2017, s. 33–35; F. Z.: Lokality kolem Jilemnice. In: Hláška 29/3, 2018, s. 33–37; F. Z.: Fortifikace kolem Hodkovic nad Mohelkou. In: Dějiny staveb 2018. Plzeň 2018, s. 85–89; F. Z.: Nejistá obléhačí opevnění. In: Hláška 30/1, 2019, s. 10–12; F. Z.: Hrad Železnice – Isenberk. In: Dějiny staveb 2019. Plzeň 2019, s. 33–37; F. Z.: Martinice. In: Hláška 31/4, 2020, s. 54–55; F. Z.: K problematice lokalit s názvem Hrádek, Hradiště a podobně v oblasti severní části východních Čech. In: Archeologie východních Čech 19. Hradec Králové 2020, s. 224–259; F. Z.: Dobeš. Hláška 32/3, 2021, s. 39–40; F. Z.: Rappottenstein. Hláška 33/3, 2022, s. 46–47.

Při přípravě bibliografie byla použita Bibliografie dějin Českých zemí [online]. Praha: Historický ústav AV ČR, 2021. Dostupné z: <https://biblio.hiu.cas.cz/>.

## Zprávy z klubu

### Rada

Kontaktní adresa: KAS, K Fořtovně 202/23, 312 00 Plzeň. Tel. 606666418, e-mail: [Zlata.Gersdorfova@seznam.cz](mailto:Zlata.Gersdorfova@seznam.cz). Internetové stránky: <http://www.klub-augusta-sedlacka.cz>.

**Zpráva o činnosti v roce 2022:** Výše desátka zůstala 10,- Kč na osobu, předplatné Hlásky bylo zvýšeno na 120,- Kč na osobu. Nepodařilo se získat dotaci na Hlásku, jejíž čtyři čísla tak byla financována čistě z prostředků Klubu. Z konference Dějiny staveb byl vydán sborník, na jehož vznik se podařilo získat příspěvek od Ministerstva kultury (50 000) a Města Plzně (25 000).

Na rok 2023 bylo opět Město Plzeň požádáno o dotaci na Hlásku. Po dohodě s předsedou Klubu a nakladatelem Petrem Míkotou nebyla podána žádná žádost o dotace na vydání sborníku z chystané konference Dějiny staveb 2023 z důvodu finanční a časové náročnosti výroby tištěné verze sborníku. Zvažována je jeho elektronická podoba, nebo dvouletá periodicitu.

**Zpráva o hospodaření Rady v roce 2021:** zůstatek z roku 2020: 51 509,48 Kč. Příjmy: 114 240 Kč (dotace: 104 000,- Kč, desátek a předplatné Hlásky z poboček: 10 210,- Kč). Výdaje: 119 412,- Kč (Hláška: 31 920,- Kč, vrácené dotace na nerealizova-

ný sborník Dějiny staveb: 84 000,- Kč, ostatní výdaje: 3 492,- Kč). Zůstatek: **46 337,85 Kč**.

**Zpráva o hospodaření Rady v roce 2022:** Zůstatek z roku 2021: 46 337,85 Kč. Příjmy: 106 450,- Kč (dotace: 75 000,- Kč, desátek a předplatné Hlásky z poboček: 31 450,- Kč). Výdaje: 112 706,- Kč (Hláška: 36 208,- Kč, sborník Dějiny staveb 2022: 75 000,- Kč, ostatní: 1498,- Kč). Zůstatek: **40 081,85 Kč**.

**Schůze Rady Klubu – volba členů Výboru a kontrolora účtů:** Jednatelka Marcela Waldmannová a pokladník Ivan Štrunc se rozhodli složit své funkce ve Výboru Klubu. Zároveň bylo potřeba zvolit kontrolora účtů místo Jiřího Světlíka, který nás v loňském roce navždy opustil.

V souladu se Stanovami Klubu proběhla ve dnech 3. – 10. 2. 2023 volba *per rollam* členů Výboru, jako statutárního orgánu Klubu, a volba Kontrolora účtů s tímto výsledkem: předseda klubu: Ing. Jan Anderle, jednatel: PhDr. Zlata Gersdorfová, Ph.D. (členkou plzeňské pobočky od roku 2006), pokladník: Petr Černý (členem plzeňské pobočky od roku 1991), kontrolor účtů: Mgr. Marcela Waldmannová. Svých funkcí se zvolení ujímají od 1. 3. 2023. *končící jednatelka Marcela Waldmannová*

### Pobočka Humpolec

Kontaktní adresa: KAS pobočka Humpolec, Hradská 818, 396 01 Humpolec, E-mail: [kocmani.hu@seznam.cz](mailto:kocmani.hu@seznam.cz), [frantisek.kocman@mesto-humpolec.cz](mailto:frantisek.kocman@mesto-humpolec.cz), tel: 777347511. Internetové stránky pobočky: <http://www.hrad-orlik.cz>.

**Zpráva o činnosti v roce 2022:** Členové pobočky se scházeli v průběhu roku při zajišťování údržby a pomoci při pořádání akcí na hradě Orlík.

V průběhu sezóny byly prováděny pomocné práce při archeologickém výzkumu malé cisterny a úprav terénu severního parkánu. Pro stavební a udržovací práce prováděli lištování izolací, zásypy nad sklepením nového paláce, dále obsyp usazovací nádrže a dvorních vpustí, provizorní zakrytí schodiště do suterénu nového paláce a jílování korun zdiva.

Na schůzi dne 25. 11. 2022 byly do společnosti Castrum o.p.s. na další volební období 3 let jmenováni: členem správní rady Mgr. Vladimír Staněk a Tomáš Klener, do dozorčí rady Mgr. Petr Filip.

Do dozorčí rady společnosti byl zastupitelstvem města dne 14. 12. 2022 navržen za ing. Vlastimil Bruknera nový radní a místostarosta města, ing. Petr Machek. Jeho jmenování do společnosti na období 3 let proběhlo na schůzi dne 3. 2. 2023.

**Zpráva o hospodaření v roce 2022:** Zůstatek z r. 2021: 4142,-Kč. Příjmy: 1320,-Kč (čl. příspěvky, předplatné Hláška). Výdaje: 889,-Kč (desátek 120, Hláška 720, poštovné 49). Zůstatek k 31. 12. 2022: 4573,-Kč. *František Kocman.*

### Pobočka Hradec Králové

Kontaktní adresa: Ing. Jiří Slavík, Nerudova 1210, 517 41 Kostelec n. Orlicí, e-mail: [slavik.jiri@npu.cz](mailto:slavik.jiri@npu.cz).

**Zpráva o činnosti v roce 2022:** Začátek roku 2022 ještě ovlivňovala doznívající pandemie covidu-19, ale situace se rychle normalizovala a po dlouhé době jsme tak mohli uskutečnit naše akce v plném rozsahu a nerušeně. V loňském roce naše pobočka utrpěla značné ztráty. S velkým zpožděním jsme se dozvěděli, že dne 7. 5. 2022 zemřel amatérský historik, kastelolog a dlouholetý člen a jeden ze zakladatelů pobočky Zdeněk Fišera. V posledních letech se věnoval především publikační činnosti, v níž úročil svou široce zaměřenou badatelskou aktivitu. Velmi aktivně se podílel na dění pobočky, svědomitě jezdil na většinu schůzí i výjezdů, byl platným členem revizní komise. Bude nám všem se svým svérázným způsobem komunikace i zapálením pro věc velmi chybět. Ještě předtím se k nám dostala další smutná zpráva, že po krátké nemoci dne 16. května zemřel další náš kolega, stavební historik Ing. arch. Ladislav Svoboda, který od 90. let až do roku 2002 naší pobočce předsedal. Své celoživotní odborné působení na poli stavebně historických průzkumů vložil do celé řady monografií, desítek odborných článků a nespočtu stavebně historických průzkumů,

věnovaných převážně východním Čechám. I když se dění ve spolku v poslední době aktivně neúčastnil, na dálku nám fandil a byl s členy ve spojení. Dále loni ze spolku oficiálně vystoupili Slavomír Kudláček a Jan Přízl. Na druhou stranu loni řady naší pobočky bohužel nikdo další neposílil, takže počet členů byl koncem roku 2022 celkem 20 (z toho dva kolektivní). Výbor pobočky zvolený na VČS 13. 2. 2020 pracoval ve složení: Jiří Slavík - předseda, Jan Čížek - jednatel a Jan Čečetka – pokladník, který v srpnu 2022 rezignoval. Na schůzi 15. 9. byl do výboru a funkce pokladníka kooptován Mgr. Jan Švejkar. Revizní komise působila počátkem roku v částečně novém složení: předseda Jaroslav Černý, členové Jan Švejkar a Zdeněk Fišera. Dne 15. 9. do revizní komise přešel Bc. Jan Čečetka a Z. Fišera nahradil kolega Ing. Petr Nožička. Před revizní komisí stojí úkol provést chybějící revize pokladny, když zásluhou obou pokladníků se podařilo řešit dluhy členských příspěvků některých členů i nedostatky členské evidence.

Na rok 2022 byly naplánovány čtyři členské schůze: 10. 2. (výroční), 12. 5., 15. 9. a 8. 12. s průměrnou účastí 6,75 člena. Na schůzi 12. 5. bylo za pomoci předem vyžádaných písemných stanovisek nepřítomných členů konečně odsouhlaseno vytvoření pobočného spolku a jeho sídlo v místě bydliště předsedy: Kostelec n. Orlicí, Nerudova 1210. Na průměrně navštívených schůzích se kromě přípravy klubových akcí členové seznamovali s výsledky klubových i soukromých akcí, novou literaturou, obsahem odborných konferencí a přípravou klubových výjezdů. Všechny schůze proběhly v nových prostorách Muzea východních Čech v Hradci Králové v Gayerových kasárnách.

Na jarním výjezdu 14. 5. jsme na Náchodsku navštívili tvrzíště Koldovku u České Skalice, zříceniny hradů Rýzmburk a Červená Hora, tvrzíště Turyň u Litoboře a výjezd byl důstojně zakončen na hradě Vízmburku, kde se slavnostně otevírala sezóna. Cílem druhého výjezdu 17. 9. byly tvrzíště Sobiňov, Žižkův památník u Přibyslavi, zříceniny hradů Ronov a Ronovec a tvrz Železné Horky na Havlíčkobrodsku. Obou výjezdů se zúčastnilo vždy po 4 členech a + rodinném příslušníku. Z ostatních činností je třeba zmínit tradiční aktivní účast kolegy Slavíka na odborné konferenci Dějiny staveb 2022.

*Jiří Slavík – předseda, Jan Čížek – jednatel*

**Zpráva o hospodaření v roce 2022:** Zůstatek 6582 + 1680 (přeplatek Radě), celkem 7319 Kč; příjmy: 5 920 Kč (členské příspěvky 2 560 Kč, předplatné Hlázky 3 360 Kč), výdaje 8 049 Kč (4 440 Kč předplatné Hlázky 2022 a příspěvek Radě 2021, občerstvení 599 Kč, smuteční kytice 400 Kč, 2 410 Kč předplatné Hlázky 2023 a 200 Kč příspěvek Radě 2022). Zůstatek k 31. 12. 2022: 5 190 Kč.

*pokladník Jan Švejkar*

**Oprava:** Zprávu o výletu v 1. čísle Hlázky připravil Jan Švejkar (nikoliv Jiří Slavík).

## **Zpráva o existenci pražské pobočky KASu v roce 2022**

V minulém roce 2022 učinil pražský KAS první kroky ve snaze vykročit z částečné hibernace předchozích let vyvolané dozníváním vln globálního čínského moru.

První uskutečněná přednáška po uvolnění vstupu do Národního archivu zavedla v květnu posluchače do Kelheimu k ústí nejdelšího levostranného přítoku Dunaje v Bavorsku, k řece Altmühl. To ještě její autor Martin Holý netušil, že načaté říční téma se mu pod rukama památkovým bohatstvím blízkého okolí tohoto vodního toku (četné hrady a jejich zříceniny, zámky, kláštery a kostely, opevnění měst a městeček, biskupství v Eichstättu aj.)

rozroste na monumentální cyklus celkem pěti přednášek, které pak vyplnily celý podzimní program od září až do prosince. V červnu nás seznámil Mgr. Jan Boukal s nám málo známou hradní architekturou irského Dublinu a blízkého okolí.

Přednášková činnost byla doplněna pouze kolportací klubových Hlásek a vybíráním příspěvků. Nezbyvá než doufat, že v příštím roce se podaří obnovit, alespoň v omezené formě, také populární zájezdy.

**Zpráva o hospodaření v roce 2022:** Počáteční stav pokladny pražské pobočky k 1. 1. 2022 činil 12.112 Kč. Celkové příjmy během kalendářního roku dosáhly výše 6.150 Kč, celkové výdaje pak výše 8.694 Kč. Konečný zůstatek v pokladně tak k 31. 12. 2022 činil 9.568 Kč. Pražská pobočka k dnešnímu dni čítá 51 členů.

*jednatel Petr Valenta*

## **Pobočka Plzeň**

Kontaktní adresa: KAS, K Fořtovně 202/23, 312 00 Plzeň, Tel. 606 666 415, e-mail: tokarel@seznam.cz.

Lednová přednáška se pro nemoc přednášejícího nekonala, v únoru promluvil J. Anderle na téma Hrad v Horšovském Týně a v březnu P. Mikota představil wikipedii z pohledu KAS.

*Jednatel Filip Kasl*

## **Pobočka Brno**

Kontaktní adresa: Stanislav Pivoňka, Bořetická 4, 628 00 Brno, e-mail: st.piv@seznam.cz.

**Zpráva o činnosti:** Na výroční schůzi brněnské pobočky 19. prosince 2022 byla řešena otázka pokladníka s tím, že nový bude zvolen na příští schůzi. Poté byla velmi příznivě zhodnocena opakovaná návštěva lokality kramošského Hrádku, kde byl prováděn archeologický průzkum, a kostela v Mohelně, kde J. Štětina provedl revizi předchozího stavebního průzkumu a zařadil stavbu jako raně gotickou. Zpráva o nových zjištěních zatím nebyla kvůli nedostatku času vypracována. Spolu s tím byla prozkoumána vyvýšená plošina kolem kostela, u které se předpokládá opevnění a podle objevu částí příkopu i zatím nedoložená existence tvrze. Tyto akce se konaly na pozvání spolupracovníka archeologů a amatérského výzkumníka P. Knotka, z jehož iniciativy byla uspořádána pro místní občany také přednáška Dr. Ungera. V následujícím čase se členové vzájemně informovali o své činnosti: Dr. Unger o pokračování průzkumu nedokončené tvrze ve Spešově a J. Štětina o svých nových publikacích o šlechtických sídlech v Boskovicích a Černé Hoře. Na závěr se členové usnesli, že uspořádají se Zemským muzeem v Brně exkurze po místních archeologických lokalitách.

*předseda Stanislav Pivoňka*

## **Další informace od poboček redakce do uzávěrky tohoto čísla neobdržela.**

**Kontakty na ostatní pobočky:**

**Pobočka Zlín**

Kontaktní adresa: KAS pobočka Zlín, MUDr. Jiří Hoza, Česká 4760, 760 05 Zlín. Tel. 737177346. E-mail: jihoz@post.cz. Int. stránky pobočky: <http://www.kaszlin.estranky.cz>.

**Uzávěrka dalšího čísla: 10. 6. 2023  
(vyjde v první červencové dekádě 2023)**

**HLÁSKA, zpravodaj Klubu Augusta Sedláčka. ISSN 1212-4974.**

Vychází čtvrtletně. Toto číslo vyšlo v 1. dubnové dekádě 2023.

Šéfredaktor Mgr. Václav Chmelíř, Ph.D. (rozomber@post.cz.), technický redaktor ing. Petr Mikota (pmikota@post.cz),

redaktor pro internet Milan Novobilský (klub\_augusta\_sedlacka@centrum.cz).

Adresa redakce: Klub Augusta Sedláčka, K Fořtovně 202/23, 312 00 Plzeň.

Vydává Klub Augusta Sedláčka za přispění statutárního města Plzně.

Registrováno pod značkou OK UmP 23/1991. 350 výtisků.