

hláská **H**

ročník XXIII, 2012, č. 4

Nejstarší ikonografické vyobrazení jihočeských Nových Hradů

Zlata Gersdorfová

Hrad v Nových Hradech na samé výspě jižních Čech bývá řazen mezi nejstarší horizont šlechtických hradů. Poznání stavební podoby i celkového historického vývoje hradu je však komplikováno torzovitou pramennou základnou, a to v rovině pramenů hmotných i písemných. Rovněž tak ikonografických pramenů, které by zachycovaly podobu hradu, není mnoho.

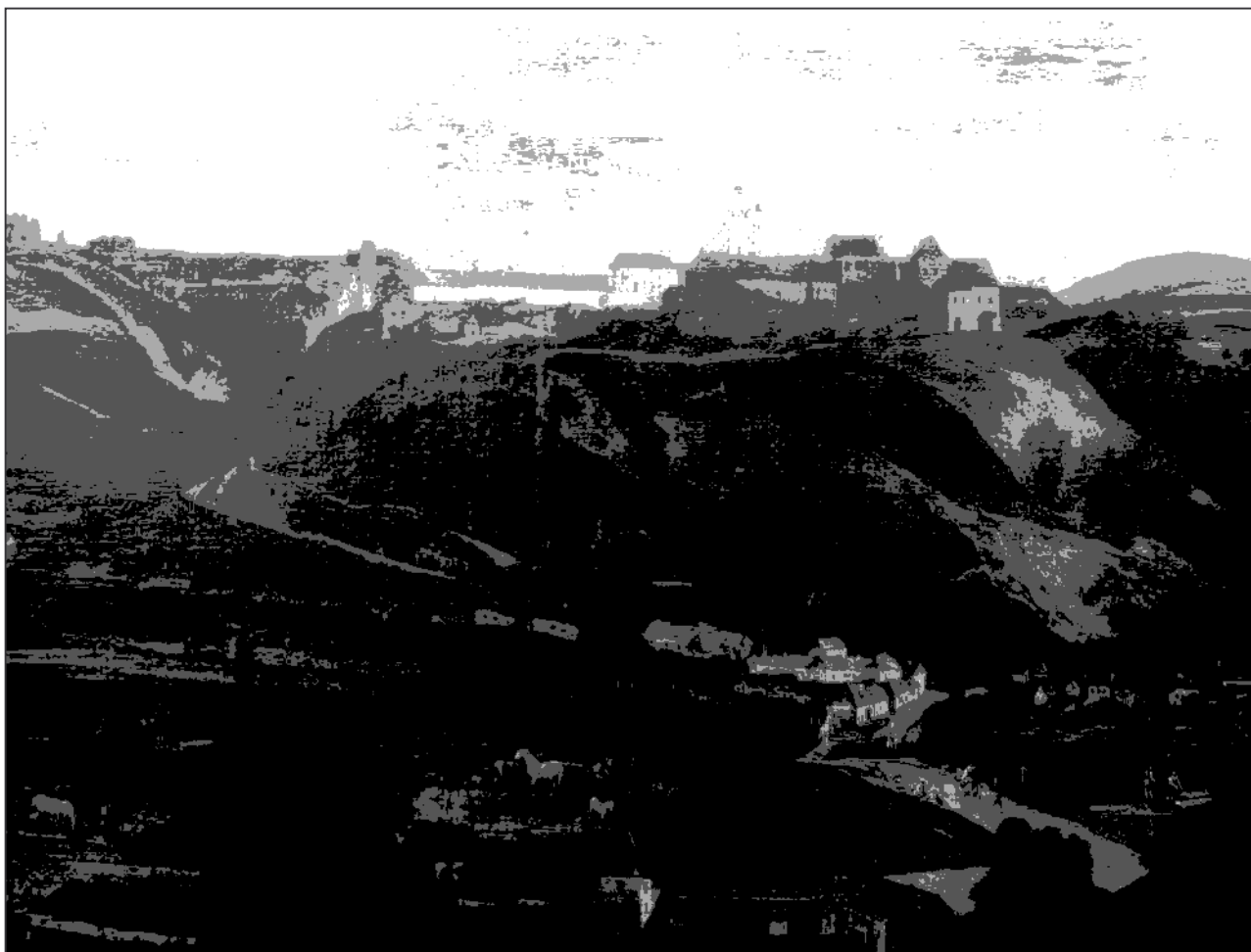
O to cennější je nález veduty pocházející z tzv. lineckého skicáře, který byl připsán Fridrichu Bernhardu Wernerovi (1690 – 1778). V tomto skicáři se nachází celkem 76 českých lokalit, 14 moravských a 40 slezských. Vyobrazení českých lokalit pochází zejména z Wernerových cest v roce

1711 – 1712 a posléze z roku 1715. Celkově věnoval Werner Čechám svou pozornost mnohokrát, ale na jih Čech zavítal jen dvakrát – v již zmíněném roce 1712 a potom později až v roce 1736.

Linecký skicář zachycuje Wernerovy cesty z let 1708/9 – 1715 a obsahuje celkem 418 pohledů na různé lokality. Od veduty č. 113 a dál jsou kresby průběžně datovány, tj. od 10. března 1710 do 28. června 1715. Vnitřně je rukopis členěn na pět knih, přičemž kresby českých lokalit se nacházejí ve třetí a páté knize. Zachycení Nových Hradů se skrývá ve třetí knize („Liber tertius oder Daß dritte buch hält in sich anfangs einen Theil von unter Österreich, etwaß



F. B. Werner – tzv. linecký skicář, Nové Hrad, Gmünd 1712, perokresba v sépiovém tónu (Oberösterreichisches Landesarchiv Linz).



J. Feistenberger – Nové Hrady a Údolí, detail, kol. 1790, olejomalba (SH Nové Hrady).

von dem Marggrafthum Mähern, des Königreichs böheim zum let zaber widerumb etwaß von unter österreich“) pod číslem 90 na 112. straně manuskriptu. Perokresba je datována přípisem v pravém dolním rohu k 28. 2. 1712. Právě v této době se Werner vracel z Prahy a směřoval na jih přes Tábor, České Budějovice, Český Krumlov, Velešín, Kaplici, Třeboň, Jindřichův Hradec, Lišov, Dolní Dvořiště, Cetviny, Benešov a Horní Stropnici přes Nové Hrady do Gmündu a odtud dále přes Schrems, Vitis Weidhofen, Horn, Zistersdorf, Marcheg a dále směrem na Schwechat a Vídeň.

Jedná se o nevelkou perokresbu v sépiovém tónu, která zachycuje celkový pohled na městečko s hradem od severozápadu. Srovnatelné vyobrazení Nových Hradů s Wernerovou kresbou bychom v této době hledali těžko. Dalším známým vyobrazením je až zachycení Nových Hradů a okolí od Johanna Feistenbergera z doby kolem roku 1790, která však volí západnější pohled s hlavní dominantou hradu a budovy prezentuje v čisté hmotové podobě. Oproti této mladší vedutě nabízí Friedrich Bernhard Werner ve své linecké kresbě větší akcent na zachycení města. Pohledovou dominantu tvoří věž kostela sv. Petra a Pavla, která je zde zachycena ještě ve své staré podobě, neboť v roce 1720 byla věž zasažena bleskem a následně byla zvýšena o patro a zakončena cibulovitou bání s lucernou. Poněkud nepřirozeně akcentovaná je i hmota radnice s původně renesančním štítem, která byla roku 1749 přebudována do barokní podoby, svůj barokní štít prezentovaný na stavbě dodnes však radnici ozdobil až v roce 1794. I

když jsou hmoty na této vedutě podány pouze v základním a silně schematizovaném nástínu, je zajímavé přesto sledovat zachycení městských hradeb spojených s opevněním hradu.

Vzájemný poměr opevnění hradu a města a jejich návaznost na sebe nebyla doposud objasněna. Jisté indicie v tomto směru přináší purkrabské účty Jana Zoubka ze Samosol z pololetí 1390/1391, kde jsou vyúčtovány i opravy hradeb městských naproti hradu a opravy jejich krytých ochozů. Oproti tomu se z veduty vůbec již nedozvídáme rozsah zemního opevnění, náspů a rondelů, o nichž s jistotou víme z písemných pramenů, že hrad chránily. Dle hraběte Buquoye byl hrad roku 1620 velmi dobře opevněn a položen a snad proto si jej vyžádal na Ferdinandu II. Na vedutě prakticky i absentuje vyobrazení příkopu či jeho hrany, nepovažujeme-li za ni plot, který jí snad byl představen. Ovšem zarážející je i úplná absence pozdně gotického pásu dělostřeleckého opevnění, krom polygonální bašty v severovýchodním nároží hradu. Ze schematického nástínu zeleně ve svahu pod hradem je snad možné domnívat se, že v této době byl hradní vrch zarostlý vegetací, avšak proti tomu hovoří mladší Feistenbergerova veduta z doby kolem roku 1790. Kdy zanikl pás pozdně gotického opevnění nelze říci. Jisté škody hrad musel utrpět při dobývání roku 1619 a je tedy vcelku představitelné, že po nutných opravách bylo opevnění ponecháno svému osudu, neboť hrad po příchodu Buquoyů ztratil rezidenční a zřejmě i svou vojenskou funkci a sloužil zejména potřebám správy panství.

Pohledově exponována je severní část hradu, kterou tehdy tvořila kompaktní zástavba navázaná na původní středověkou obvodovou polygonální hradbu. Tuto výškově sjednocenou zástavbu přesahuje středověký palác nacházející se v západním průčelí hradu, za jehož hmotou se pohledově uplatňuje již jen vrchol střechy zadní brány. Hmota, která se prezentuje vedle paláce, je zřejmě mohutná bašta obdélného půdorysu, která byla v pozdní gotice přistavěna v místě styku paláce a vedlejšího traktu a obvodové zástavby vnitřního nádvoří. To, zda byl v této době velký palác již rozšířen o trakt schodiště, nelze jednoznačně určit – z veduty ani z dochovaných písemných pramenů.

S tímto vyobrazením pracoval jeho autor ještě jednou – v díle Friedricha Bernharda Wenera nalezneme mnohé lokality ze zemí Koruny české v tzv. Fasserlově manuskriptu („Makulaturbuch von verschiedenen Reisen durch Schlesien, und andere Länder“), který byl věnován Johannovi Benjaminu Fasserlovi) – jedná se o výřezy z mapového podkladu, kde jsou drobné veduty jednotlivých míst, které Werner navštívil. Je zde použito asi 200 vyobrazení převzatých z lineckého skicáře a to v drtivé většině českých lokalit; tato jsou však zjednodušená a jejich výpověď je značně omezená. To se týká i zachycení Nových Hradů na straně 24.

Ačkoli vyobrazení Nových Hradů v lineckém skicáři je značně zjednodušené a v porovnání s pozdější Wenerovou tvorbou neoplývá přílišnými výtvarnými ani detailními topografickými informacemi, nesmíme význam tohoto

skicáře celkově tkví právě v tom, že zde Werner zachytil i méně významné lokality, a tudíž pro mnohé z nich, včetně Nových Hradů, se jedná o nejstarší ikonografické vyobrazení vůbec.

Prameny a literatura: Ralph Andraschek – Holzer (ed.): Friedrich Bernhard Werner in Niederösterreich. Eine Ausstellung aus der Sammlungen der NÖ Landesbibliothek, St. Pölten 2006; Václav Březan (ed. J. Pánek): Životy posledních Rožmberků, Praha 1985; Karel Kuča: Města a městečka v Čechách, na Moravě a ve Slezsku IV, Praha 2000; Angelika Marsch: Ein unbekanntes Veduten- Manuskript von Friedrich Bernhard Werner im Oberösterreichischen Landesarchiv, in: Angelika Marsch - Eckhard Jäger (ed.): Lüneburger Beiträge zur Vedutenforschung II. Beiträge zum II. Vedutenkolloquium in Lüneburg 7.-9.X.1983, III. Veduten-Colloquium in Regensburg 3.-6.X.1985. Lüneburg 2001, s. 211-233; Angelika Marsch: Friedrich Bernhard Werner 1690-1776. Corpus seiner europäischen illustrierten Reisemanuskripte und der Topographien von Schlesien und Böhmen- Mähren, Weissenhorn, 2010; Jan Muk – Jan Urban: Stavebně-historický průzkum hradu Nové Hradky, Praha 1988; Jan Muk – Jan Urban: Dějiny a stavební vývoj hradu v jihočeských Nových Hradech, Castellologica Bohemica 2, 1991, s. 87 – 100; Josef Šusta: Purkrabské účty panství Novohradského z let 1390-1391, Praha 1909; Anton Teichl: Geschichte der Stadt Gratzen mit theilweiser Beschreibung der Herrschaft Gratzen, Gratzen 1888.

Panské sídlo Poborovice a Kafunkové z Poborovic

Petr Rožmberský – Václav Chmelář

Lokalita Poborovice, 4 km jihozápadně od Klatov, je zaznamenána v soupisu panských sídel na základě existence rodu Kafunků z Poborovic („nejedná-li se o fiktivní predikát klatovského měšťana“) – sídlo příslušníka rodu, zaznamenaného roku 1566, je zde možné hypoteticky předpokládat; jeho lokalizace je však neznámá.¹⁾

Vznik jména lokality odvozují jazykovědci od osobního jména Pobor – „ves lidí Poborových“.²⁾ Ačkoli jde typově o vesnické jméno, vesnici Poborovice písemné prameny neznají. Snad zanikla velmi brzy a její jméno převzal potom jiný typ osídlení, než vesnický. Nic bližšího však zatím není možné říci.³⁾ Nejstarší dochovaná zmínka pochází z roku 1547, kdy bylo po nezdařeném odporu proti Habsburkům městu Klatovy zkonfiskováno jeho panství (jmenovány tvrze, vesnice, dvory, mlýny, lesy, rybníky). Ve výčtu dvorů jsou uvedeny také Poborovice s mlýnem.⁴⁾

Je třeba předeslat, že původně saský rod Kafunků, který se později usadil v Čechách a psal se z Chlumu, měl stejné erbovní znamení jako Chlumové z Chlumu (červený stupeň na stříbrném štítě) a jehož příslušníci jsou v Čechách známi od 14. do 16. století, neměl s Poborovicemi nic společného, i když se někdy jejich erb zaměňuje s erbem Kafunků z Poborovic. Ten má svůj počátek v majestátu z 23. dubna 1557, jímž bylo povoleno Matyáši Poborovskému jinak Kafunkovi, aby se psal z Poborovic a byl obdařen takovýmto erbem: štít bílý a v něm muž v červené župici (dlouhé uherské sukni) až po paty, maje na hlavě klobouk červený (tatarský), s bílou střechou nahoru ohnutou a drže v pravici žlutý buzikán nad hlavu povýšený; přikryvadla červená/bílá a za klenot týž muž, ale jen po kolena.⁵⁾

Tito Kafunkové pocházeli původně patrně z německých zemí (podle příjmí), ale později se přistěhovali do Klatov. Poprvé se tu příslušník roku vyskytuje v dochovaných pramenech roku 1519 – Jiří Kafunk má tehdy v Klatovech dům. Jeho bratrem (zřejmě jen jednobližším) byl roku 1530 nazván Jan Mrskos, mlynář v Poborovicích. Jiřík Kafunk byl již roku 1524 konšelem a s manželkou Zuzanou měl potomky. Jiřík kupoval další nemovitosti ve městě a také rybníky v okolí Poborovic, i od svého „strýce“ Vávry Mrskose, poborovského mlynáře (1536). Téhož roku koupil od Jiříka, poborovického mlynáře, zetě Jana Mrskosa, další rybník. Mimo dcer měl Jiří Kafunk syna Matyáše, vystupujícího při koupích a prodajích společně s otcem od roku 1535. Jiřík Kafunk byl v lednu 1539 mrtev. Syn Matyáš ujal svůj díl dědictví po otci, s manželkou Dorotou vyženil další nemovitosti v Klatovech a rozmnožoval rybníční hospodářství, kupoval předměstské dvory a pozemky a stal se jedním z nejbohatších klatovských měšťanů, konšelem a primasem. Po odboji proti Ferdinandu I. Habsburskému byl ve městě zřízen úřad královského rychtáře, jímž byl Matyáš Kafunk jmenován. Za služby králi byl odměněn roku 1557 udělením erbu (viz výše); zvolil si predikát po Poborovicích, kde na mlýně kdysi hospodařila jeho „bába“. Bohatý královský rychtář si hned v roce 1558 koupil zemskodeskový statek Otín s tvrzí, dvorem a vsí nedaleko Klatov, a zaplatil jej v hotovosti. V letech 1564 – 1572 byl Matyáš Kafunk zproštěn úřadu královského rychtáře v Klatovech – vykonával jej Viktorýn Korálek z Těšína, ale potom zase Matyáš. Oba jmenovaní erbovní měšťané společně drželi ves

Bolešiny. Matyáš neměl z manželství s Dorotou potomky a po její smrti se oženil znovu s Ludmilou, s níž měl dceru a syna Pavla.

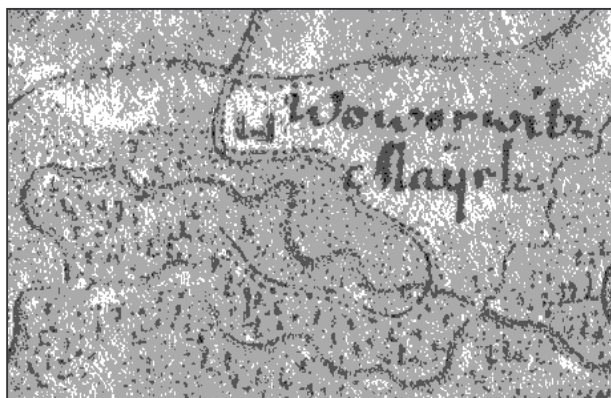
Matyáš Kafunk z Poborovic na podzim roku 1583 sepsal závěť, v níž pamatoval na příbuzenstvo (mimo jiné i na poborovického mlynáře Jiříka, zetě Jana Mrskosa), ale hlavním dědicem ustanovil nezletilého syna Pavla pod poručenstvím manželky Ludmily, jemuž odkázal statek Otín, svůj dům v Klatovech a množství pozemků a rybníků. Pavel měl být „dán do Němec, aby se tam svému dobrému učil“. Matyáš zemřel 1. března 1584 a jeho náhrobník z červeného mramoru s kafunkovským erbem se nalézá ve hřbitovním kostele sv. Jakuba v Klatovech. Vdova Ludmila již v únoru 1585 sepsala svoji závěť, jíž vše odkázala synu Pavlovi a poručníkem učinila Mikuláše Lounského (jeho manželkou byla vdova po Viktorýnovi Korálkovi z Těšína). Mikuláš byl Pavlovým poručníkem již v červenci 1586. Roku 1593 byl již Pavel Kafunk dospělý a koupil další pozemky. Byl už také ženatý s Alžbětou z Kosmáčova, dcerou jindřichohradeckého erbovního měšťana. Stal se otcem dcery Ludmily, avšak zemřel velmi mladý, ve věku pouhých 21 let, dne 6. října 1594. Náhrobník z červeného mramoru v kostele sv. Michala v Klatovech nese erb Kafunků z Poborovic. Pavel Kafunk z Poborovic nezanechal závěť a proto jeho majetek zajistila správa města Klatov pro sirotka. Jednalo se o statek Otín, dva domy v Klatovech, dva dvory na předměstí a spoustu rybníků a dědin (Poborovice nejsou jmenovány). Poručnicí se stala vdova Alžběta, která se znovu provdala a zemřela roku 1605. Sirotek Ludmila stále ještě nebyla plnoletá a o poručenství nad ní a jejím dědictvím, statkem Otínem a šosovním majetkem v Klatovech a jejich okolí, se rozhořel spor mezi jejím otčím a vzdáleným příbuzným. Císař Rudolf nakonec rozřešil spor tak, že poručenství nad statkem Otínem získal otčím a nad městským a šosovním majetkem příbuzný.

Podle pořízeného inventáře bylo roku 1606 v kafunkovském domě v Klatovech nalezeno několik hospodářských rejstříků, dlužních úpisů (Kafunkové půjčovali peníze na úrok měštům a šlechtě) a dalších listin. Ve sklepech proti světnici byla nalezena truhla okovaná železem, v níž byly v pytlících mince, tři kusy stříbra a stočeného zlata. Také řetěz ze sta dukátů, zlaté pečetidlo Pavla Kafunka a zlatý prsten s diamantem. V témže sklepech bylo v almaře množství klenotů a cínového a měděného nádobí, jako stříbrný pozlacený řetízek s jablkem, dva axamitové pásy zdobené perličkami a stříbrnými růžičkami, stříbrný pozlacený koflík, stříbrná pozlacená konvička a konev, množství stříbrných lžic (na části z nich vyryt kafunkovský erb) a nožů a pod. V malém podzemním sklípku byly dvě truhly s plátnem a povlečením, v komnatě nad světnicí sedlo s pozlaceným „rystuňkem“ a pás s pozlacenými pistolemi, ručnice a další věci, jako spousta šatstva a kožichů. V druhém domě byla zbroj (plechy, rukavice, helmice, pancíř, korduláč) a knihy, v obou domech množství nábytku a nádobí.

Spor o poručnictví pokračoval, až roku 1607 sama Ludmila žádala císaře, že ač je malého věku, mohla by spravovat svůj statek lépe než příbuzný. Nakonec jí byl v jejích 15 letech oběma poručníky její zděděný majetek vydán a Ludmila Kafunková z Poborovic se jako mladička provdala za urozeného a statečného rytíře Jiříka Kanického z Čachrova. Roku 1609 už jako manželé prodali jeden dům v Klatovech. Roku 1611 pak Ludmila vzdala manže-

lovi svůj majetek, který pak měli užívat společně. Roku 1613 se Jiří Kanický z Čachrova psal pánem na Otíně. Ludmila Kanická z Poborovic a na Otíně zemřela roku 1655 a 13. ledna byla pohřbena v kostele Panny Marie v Klatovech.⁶⁾ Tím vymřel rod Kafunků z Poborovic i po přeslici.

Zde je třeba připomenout, že originál výše zmíněného inventáře dvou kafunkovských domů v Klatovech byl zčásti použit v díle věnovaném nižší šlechtě jako obrázek, nazvaný „Inventář domácnosti Pavla Kafuňka z Pohořovic z roku 1606“ (správně Kafunk z Poborovic – autor špatně přečetl originální zápis a snad se domníval, že jde o Pohořovice/Pohorovice u Vodňan). Dále v textu na základě tohoto inventáře dokládá majetek drobné šlechty v tvrzi a popisuje vybavení takové tvrze nábytkem, oděvy a klenoty s tím, že zařízení interiérů tvrzí připomínalo interiéry středně movitých měšťanů s poznámkou: „srov. mimořádně pestré soubory stříbrného nádobí na tvrzi v Pohořovicích“.⁷⁾ Těchto několik omylů erudovaného historika (nešlo o šlechtice, ale o erbovního měšťana, nešlo o tvrz, ale o domy v Klatovech, nešlo o Pohořovice, ale o Poborovice) tedy téměř stvořilo v Poborovicích panské sídlo.



Poborovice na I. vojenském mapování 1764 – 1768 (viz pozn. 24).

Můžeme však konstatovat, že žádný z nobilitovaných měšťanů Kafunků v Poborovicích nesídlil, čímž padl prozatímní důvod jejich zařazení do soupisu panských sídel uvedeného na začátku tohoto příspěvku. Roku 1566 výše uvedený Matyáš Kafunk (omylem Refunk) a na Otíně je zaznamenán v seznamu pořízeném v souvislosti s mustrunkem (přehlídkou/mobilizací) krajské hotovosti z titulu majitele statku Otín. Z majetku majícím ve městě Klatovech a v jeho šosu vyzbrojil a k mustrunku odeslal 29 lidí.⁸⁾ Na základě těchto zjištění by se tedy lokalita Poborovice mohla ze soupisu sídel společenských elit vymazat.

To by však byla chyba. Roku 1547 Klatovům zkonfiskovaný dvůr Poborovice s mlýnem byl městu vrácen roku 1560/1561.⁹⁾ Šosovní dvůr drželi pak měšťané (a zřejmě z něj odváděli určité dávky městu). Mikuláš bakalář Lounský koupil dvůr Poborovice roku 1586 od Jana Kloppsera za 1700 kop grošů a hned následujícího roku 1587 jej prodal Janovi Mauermillerovi.¹⁰⁾ Další konfiskace majetku města nastala roku 1622/1623 po bělohorské porážce; opět šlo o dvůr a mlýn v Poborovicích.¹¹⁾ Šlo totiž o tzv. emfyteutický nákup – od města byl vlastně kupován dědičný pacht dvora, ale dvůr byl stále součástí panství města Klatov.

Erbovní klatovští měšťané Mauermillerové z Mildorfu užívali poborovický dvůr ještě i po Bílé Hoře. Roku 1631 pojistil Jan Mauermiller z Mildorfu dluh na svém šosovním nezávadném dvoře Poborovicích.¹²⁾ Avšak roku 1636 jej koupil Samuel Bártovic, roku svobodník Kašpar Karban, který se chtěl stát měšťanem. Město Klatovy Poborovice opět získalo a roku 1653 je prodalo Pavlu Děkáňkovi a jeho manželce Kristýně. Šlo o dvůr ležící na Úhlavě, se světnicemi, sklepy, komorami, s příkopem, stodolou, ovčínem, marštalem, chlévy, též se všemi dědinami, lukami, lesy, háji, porostlinami, pastvištěmi, s rybníčkem a tůň za 1750 zlatých rýnských. Kupující si vymínili, že nebudou vykonávat podělky a roboty váznuocí na dvoru a místo toho budou odvádět městu dvě bečky soli.¹³⁾ Pozorný čtenář si jistě povšiml, že je zmiňován příkop. Zda šlo o typický obranný prvek opevněných šlechtických sídel, který by tu zůstal z dob, kdy ve vesnici Poborovicích existovala tvrz, nebo třeba o slepé rameno Úhlavy, však nejde za současného stavu poznání říci.

Roku 1658 kupuje Poborovice za stejnou sumu Ondřej Hofman pocházející z Přeštic, ale již plzeňský měšťan, pro svého vnuka Jana Tobiáše Fiklšera. Byla potvrzena přeměna roboty na dávku soli a Fiklšer se měl stát klatovským měšťanem. Nedospělý Fiklšer osířel a jeho poručníci prodali dvůr za pouhých 1200 zlatých Janu Bartoloměji Höfflovi, hejtmanu přichovického panství. V té době byl dvůr od roku 1676 pronajat na 3 roky klatovskému měšťanu Janu Plzákovi. Po smrti hejtmánově prodala jeho vdova Dorota, dcera klatovského erbovního měšťana Ludy z Ludovan, tento dvůr roku 1684 jen za 900 zlatých Juditě Pernkové, vdově po Vilémovi Pernkovi ze Šenrajtu. Protože podle císařského privilegia z roku 1640 mohla klatovská obec osobám vyššího stavu bránit v zakupu domů a městských pozemků nebo pozemků k městu náležejících, se Judita musela zavázat, že bude vykonávat všechna břemena a povinnosti městské, zvláště pak platit kontribuci a berně, a tak jako předešlí držitelé dvora i ona jako povinnou služebnost ke klatovskému špitálu bude obci odvádět dvě prostice soli ročně a žít s ostatními klatovskými obyvateli svorně a v pokoji.¹⁴⁾

Je možné dodat, že kupní smlouva byla podepsána již 20. listopadu 1683 a vložena do klatovských městských knih až 28. ledna 1686. Šlo o šosovní dvůr Poborovice s grunty, půdou, světnicemi, sklepy, komorami, s příkopem, marštalem, stodolou, s ovčínem, s chlévy, „s jistým a všelijakým stavením“, se všemi dědinami, lukami, lesy, háji, porostlinami, rybníky a tůněmi. Při dvoře bylo pusté místo, kde dříve stávala chalupa s poddaným člověkem, jeho ženou a dětmi.¹⁵⁾

Až nyní (nehledíc k příkopu) se tedy dvůr Poborovice stává sídlem šlechty. Také další majitelé byli šlechtici. Dne 9. dubna 1691 si od Judity Pernkové rozené Perglarové z Perglasu koupily dvůr Poborovice za 1700 zlatých společně Anna Barbora a Kateřina Ludmila, sestry Karlovy ze Svárova. Transakci povolil císařský rychtář, páni radní a obecní starší města Klatov. Jednalo se o dvůr šosovní Poborovice řečený, na Úhlavě ležící blíž města, mezi mlýnem dědiců po Jakubu Poborovském z jedné a kalskými grunty ze strany druhé, s grunty a půdou, světnicí, sklepy, komorami, příkopem, marštalem, stodolou, ovčínem, chlévy, stájemi a jiným stavením, s dědinami, lukami, lesy, háji, pastvinami, rybníky, tůněmi (šlo zřejmě o ustálené formule), se sběhlými poddanými, s vdovou Barborou a jejím

synem. Povinny budou odvádět dvě prostice soli, nebudou odcizovat příslušenství dvora.¹⁶⁾

Se sestrami tu zřejmě žil i jejich ovdovělý otec Zikmunda Kryštofa Karel ze Svárova (nikoli Kryštof Rudolf Karel ze Svárova¹⁷⁾). Tak si můžeme vysvětlit údaje z matrik, kdy v roce 1701 a 1704 byli oddáváni snoubenci z Poborovic, poddaní urozeného pana Zikmunda Karla ze Svárova na Poborovicích. Anna Barbora se potom zdržovala ve Chřívci u Týřovských z Ensidel, snad ve fraucimoru. Zemřela tam roku 1699. Její část poborovického dvora zdědila sestra Kateřina Ludmila. Až roku 1703 obdržel klatovský farní kostel od „slečny z Svárova na Poborovicích“ jemu Annou Barborou odkázaných 100 zlatých na nový krov. Kateřina Ludmila se nyní zaručila městu za plnění šosovních závazků váznuocích na dvoře Poborovicích, z nichž mnohé posléze nemohla či nechtěla plnit (dávky soli). V roce 1710 dvůr prodala již za 4150 zlatých a provdala se. Její otec Zikmund Kryštof Karel ze Svárova trpěl oční chorobou, v jejímž důsledku byl už roku 1708 zcela slepý a dožíval pak v obecní chalupě.¹⁸⁾



Výřez z císařského otisku mapy stabilního katastru Bezděkov 1837 (viz pozn. 25).

Kupcem šosovního dvora Poborovic byl (s dovolením městské rady) Štěpán Lindenthaler ze Sternthalu, císařský výběrčí hraničního mýta na Weizensultzu (tj. Bělá n. Radbuzou), který koupil dvůr pro svého syna Jana Kryštofa Lindenthalera. Ve smlouvě se opět vypočítává výše uvedené příslušenství (místo s příkopem zde stojí s „příkopami“). Vysoká cena byla patrně způsobena tím, že se zároveň prodával i chovaný dobytek – 2 koně, 1 hříbě, 10 dojných krav, býček, několik jalovic, 40 ovcí.¹⁹⁾

Jan Kryštof Lindenthaler ve dvoře potom bydlel. Roku 1720 však poborovický dvůr prodal za 5000 zlatých Marii Anně Amandě z Peglasu, rozené z Cedvic. Její manžel Kašpar Leopold Perglar z Perglasu už roku 1721 prodal šosovní dvůr Poborovice (a také šosovní dvůr Kal) Karlovi Richardovi Josefu Šmídovi „von Schmiedeln“, dolnorakouskému vládnímu radovi. Ten již předtím koupil panství Bystřici a statek Miletice a potom panství Klenovou. Tento velký majetkový celek však rakouský šlechtic nestačil splácet a tudíž jej koupil roku 1730 ve veřejné dražbě jeho největší věřitel Karel Jáchym, hrabě Breda. Od hraběte Bredy odkoupil statek Bezděkov hrabě Küniql a roku 1748 od Anny Zuzany, ovdovělé Maschauerové, za 17 000



Poborovice – současný stav (<http://www.mapy.cz>).

zlatých klatovské šosovní dvory Poborovice a Kal.²⁰⁾ Prvým majitelem však zůstávalo nadále město Klatovy. Až roku 1765 byly dosavadní šosovní dvory Poborovice, Kal a Volenov z majetku města Klatov připojeny ke statku Bezděkov.²¹⁾ Poborovice od bezděkovského statku patrně koupili Václav a Marie Pokorných, kteří některé pozemky roku 1803 odprodali dvěma hospodářům z Novákovice, dalším dvěma lidem jiné pozemky a stavební parcelu a část dvora Poborovic Václavu Kačerovskému, roku 1804 Vojtěchu Hájkovi další pozemky, koně a dobytek a Václav Kačerovský koupil další část dvora. Tak vznikla nová osada Poborovice,²²⁾ náležející k Bezděkovu, která měla roku 1839 11 domů, bývalý dvůr byl emfiteutizován a stále tu byl mlýn o dvojmí složení.²³⁾

Vidíme, že v období, kdy v poborovickém dvoře sídlila šlechta, jeho cena vzrůstala; patrně byl představován a upravován pro bydlení vyšších vrstev. Jak ukazuje I. vojenské mapování z let 1764 – 1768, objekty dvora měly půdorys ve tvaru širokého písmene „U“. Drobný objekt mlýna je zachycen při náhonu či rameni Úhlavy poměrně daleko nalevo (západně) od dvora.²⁴⁾ Mapa nebyla měřena, ale kreslena důstojníkem podle oka z hřbetu koně. Na měřené mapě stabilního katastru (císařský otisk) z roku 1837, tedy po rozprodání dvora, vidíme (zleva) mlýn, blízko něho již jen dvě strany někdejšího „U“ z nespalného materiálu, rozdělené na drobná obydlí, a opodál vpravo další usedlosti.²⁵⁾ Tyto nejméně barokní objekty je dodnes možné identifikovat a jistě by si zasloužily podrobný průzkum.

Poznámky: **1)** Karel, T. – Krčmář, L.: Panská sídla západních Čech – Plzeňsko. České Budějovice 2006, s. 184. **2)** Profous, A.: Místní jména v Čechách, jejich vznik, původní význam a změny III. Praha 1952, s. 387. **3)** Roubík, F.: Soupis a mapa zaniklých osad v Čechách. Praha 1959, s. 65; Rožmberský, P.: Zaniklá středověká vesnická sídla na Klatovsku. In: Historická geografie 25. Praha 1986, s. 322. **4)** Rezek, A.: Statky skonfiskované r. 1547 a jich rozprodávání. Památky archeologické X, 1876, 451 – 482. Praha, 454. **5)** Sedláček, A.: Českomoravská heraldika. Část zvláštní. Praha 1925, s. 143, 462; Kolář, M.: Kafuňk z Chlumu. In: Ottův slovník naučný XIII. Praha 1898, s. 743. **6)** Podle Vančura, J.: Dějiny někdejšího král. města Klatov I/2. Klatovy 1928-1929, s. 785 – 818. **7)** Bůžek, V.: Nižší šlechta v politickém systému a kultuře předbělohorských Čech. Praha 1996, s. 143 – 150. **8)** Renner, J. (ed.): Šlechta Plzeňského kraje v půli XVI. století. Časopis

Společnosti přátel starožitností českých v Praze XVIII, 108; F.M. [Fridolín Macháček]: Jan Renner: Mustrunk v plzeňském kraji r. 1566. Sborník městského historického musea v Plzni II. Plzeň 1911, s. 47, 56. **9)** Vančura, J.: Dějiny někdejšího král. města Klatov II/1. Klatovy 1927, s. 376 – 377. **10)** Citace v pozn. 6, s. 1477. **11)** Bílek, T. (ed.): Dějiny konfiskací v Čechách po r. 1618. Praha 1883, s. 1104. **12)** Vančura, J.: Dějiny někdejšího král. města Klatov I/1. Klatovy 1930-1932, s. 728. **13)** Citace v pozn. 12, s. 381. **14)** Citace v pozn. 12, s. 381 – 382. **15)** Státní okresní archiv Klatovy, fond Archiv města Klatov, i. č. 200, K184, fol. 41 – 42. **16)** Citace v pozn. 15, i. č. 202, K186, fol. 85 – 86. **17)** Citace v pozn. 12, s. 382. **18)** Rožmberský, P. – Chmelř, V.: Rytíři Karlové ze Svárova dědiční strážci dveří Království českého. Plzeň, s. 117 – 118. **19)** Citace v pozn. 15, i. č. 203, K187, fol. 43v – 45. **20)** Citace v pozn. 12, s. 382 – 383. **21)** Doskočil, K. (ed.): Berní rula – popis Čech r. 1954 2. Praha 1953, 481. **22)** Hofmann, G.: Nové osady na panství Nečtiny a na statku Bezděkov u Klatov. Zpravodaj Místopisné komise ČSAV XXIII/1982, s. 282 – 283. **23)** Sommer, J. G.: Das Königreich Böhmen VII. Prag 1839, 104, 105. **24)** <http://oldmaps.geolab.cz>, I. voj. mapování, Čechy, mapový list č. 205. **25)** <http://archivnimapy.cuzk.cz/>, katastr Bezděkov.

Malované stropy zámku Hracholusky

Petr Rožmberský – Milan Novobilský

Už když v roce 2001 vznikala pro edici Zapomenuté hrady, tvrže a místa brožura Hracholuská kaple a zámek, byl mladší patrový zámek v ještě relativně dobrém stavu, ale bylo konstatováno, že druhá budova s mansardovou střechou se již brzy sama zhroutí. Záměry nového majitele bývalého vrchnostenského dvora s těmito objekty nám nebyly známy.¹⁾

V roce 2002 byl proveden podrobný stavebně historický průzkum staršího přízemního hracholuského zámku, který mimo jiné konstatoval, že jde o trojdílnou dvoutraktovou dispozici, popsal zbytky barevné výzdoby vnějšího pláště budovy a vnitřní barokní výmalbu stěn. Pod omítnými podhledy byly prokázány barokní stropy s dvouvrstvým záklopem, v západní části zdobené polychromní malbou s motivy rozvilin, která navazuje na barokní malířskou výzdobu stěn. Vypublikován byl také půdorys přízemí objektu.²⁾

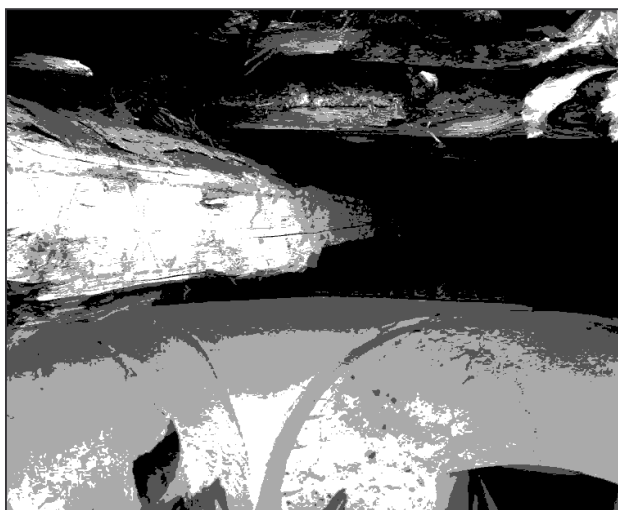
Od roku 1617 byly Hracholusky samostatným statkem se sídlem vrchnosti. V popisu hracholuského vrchnostenského dvora z roku 1711 je uvedeno také obydlí o dvou pokojích, třech komorách, kuchyni a sklepu.³⁾ Při pohledu na půdorys starého hracholuského zámku je patrné, že ony dva pokoje jsou dvě místnosti ve východní části objektu, dodatečně předělené příčkami a opatřené vloženými plac-

kovými klenbami, pocházejícími z doby okolo roku 1800. Starý zámek prošel raně barokní etapou, můžeme předpokládat další barokní úpravy a rozsáhlou pozdně barokní adaptaci. Vývoj stavby završila pozdně klasicistní etapa.⁴⁾

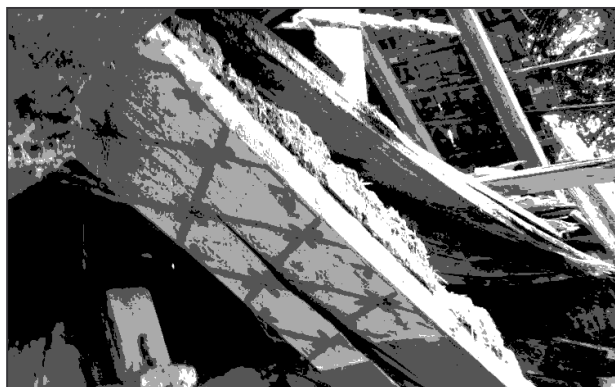
Prvního září 2012 jsme s přáteli z Klubu Augusta Sedláčka přijeli do Hracholusk (okr. Plzeň-sever), „omrknout“ stav hracholuských zámků. Nový zámek by ještě byl schopen opravy a smysluplného využití, ale starý zámek již zřejmě nikoliv. Někdejší vrchnostenský dvůr byl založen ve svahu a jižní strana starého zámku byla poněkud „utopená“ – situaci zhoršovaly již před deseti lety závážky vyhloubeného prostoru mezi ní a pokračováním vyššího terénu. V současnosti zde vzniklo parkoviště a tím byl terén ještě navýšen a prostor při jižní zdi zasypan až nad okna. To zeď nevydržela a zřítíla se dovnitř. V prostoru jižního pokoje jmenovaného roku 1711 byly patrné pod zřícenou plackovou klenbou dochované stropní trámy a dvouvrstvý záklop. Trámy i prkna záklopu byly natřeny na bílo a zdobeny geometrickými, ojediněle rozvilinovými motivy s použitím světle zelené a červené barvy. Na jednom trámu byla zaznamenána zelená malba věnce(?), lemovaného výrazně oranžovými ratolestmi(?). Trámy a prkna jsou vystaveny nepřízní počasí a jsou ve špatném stavu.



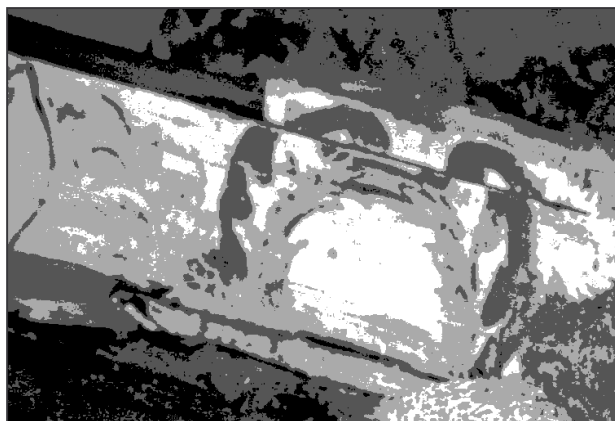
Starý hracholuský zámek – pohled od jihu, stav v září 2012 (všechna foto autor).



Pohled z úrovně parkoviště do jižního pokoje s malovaným trámem.

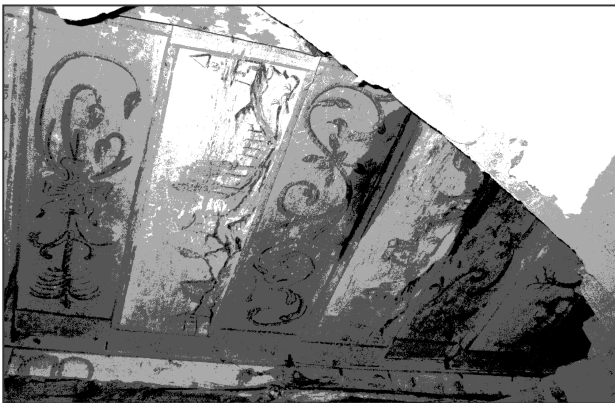
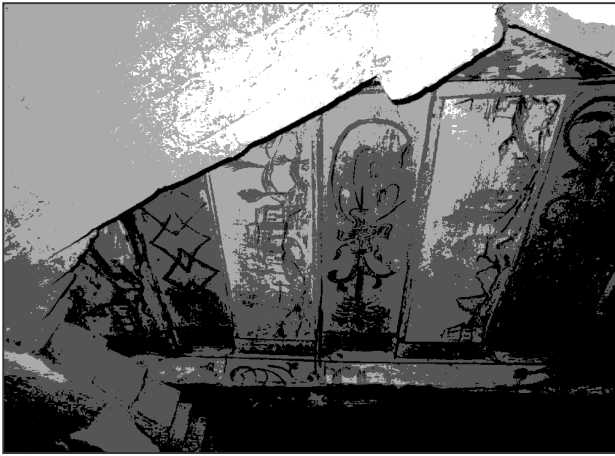


Malovaná záklopová prkna jižního pokoje.



Detail výmalby trámu jižního pokoje.

Z nádvoří je ještě možné do starého zámku vstoupit. V severním pokoji jmenovaném roku 1711 (v obou jeho příčkou oddělených prostorách) se již plackové klenby (jejich středy) také propadly a odhalily téměř neporušený záklopový strop. Tento pokoj byl zřejmě pokojem „parád-



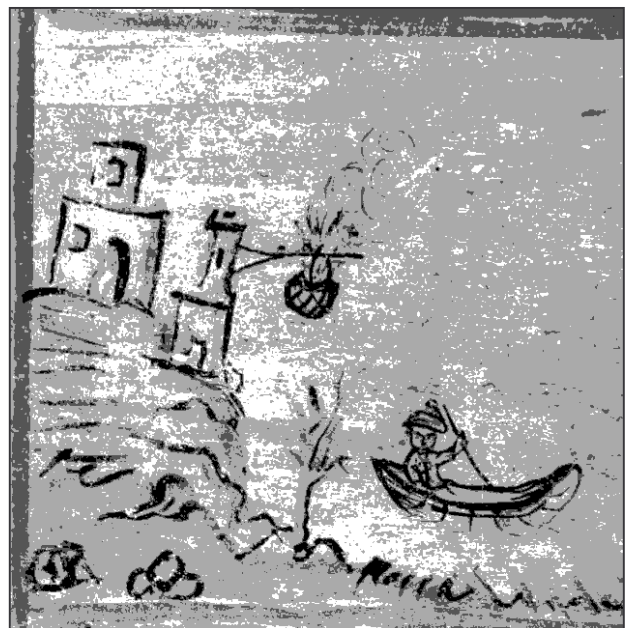
Malovaný strop severního pokoje.

ním“. Na každém prkně je totiž jiný motiv. Pestře byly omalovány i stropní trámy, jejichž spodní části však byly při stavbě kleneb osekány, aby nepřekážely.

Téměř celou délku každého prkna mezi trámy pokrývá červeně orámovaná plocha vlastního obrazu (okraje prken jsou žlutavé). Plocha obrazů na horních prknech je růžová, na dolních prknech bílá. Výmalba je tvořena černou linkou a světle zelenými konturami. Na horních prknech jde většinou o rozviliny nebo geometrické vzorce, vyskytují se však

i poprsí osob. Dolní prkna jsou opatřena vyobrazeními krajín a výjevů ze života.

Jedno znázorňuje krajinu s bránou(?) od níž vede most ke stavbě s věží (kostel? zámek?), jiné nese kresbu na návrší stojícího panského sídla(?) sestávajícího ze tří spojených objektů, přičemž prostřední je vyšší (i na dalších vyobrazeních jsou objekty, které je možné považovat za sídla společenských elit). Jinde kráčí postava k domku, jiný obraz zachycuje dvě postavy; zatímco jedna opodál domu poskakuje, druhá snad plete košík a vyrábí koště. Opět na jiné kresbě vidíme na jejím okraji jakousi stavbu, uprostřed na skále výrazný kříž a opodál postava provádí nějakou činnost s holí. Jinde je zachycen kostel a dvě osoby, nesoucí na tyči na ramenu veliký hrozen. Námětem z ciziny je vodní plocha s loďkou a s větší plachetnicí. Na břehu je maják – vysoká stavba, z níž vyčnívá držák se zavěšeným (železným) košem, v němž hoří oheň. Na jednom trámu je namalována snad zřícenina hradu.



Severní pokoj, detail majáku.



Severní pokoj, detail postav.

Podle všeho se jedná o malbu z pozdního rokoka z ruky velmi málo zkušeného malíře a obecně lze její vznik vložít do 3 čtvrtiny 18. století. Charakteristické pro rokoko jsou přetínané páskové dekory s pravoúhlými volutami. Také se s oblibou malovaly popínavé rostliny. Zde dekor vinné révy s propletenými úponkami. Nápadná je obvyklá rokaj – asymetrický ornament ve tvaru otazníku či písmena S. Vyobrazení patrně šlechtice nese také určité znaky roko-

kové módy – tvar klobouku, paruka a dlouhý štíhlý knírek. Postavy mají krátké kalhoty, které se v rokoku ještě nosily (příklady viz obr. 7). Jde o velice zajímavý doklad malovaného záklopového stropu ve vesnickém prostředí prozrazující chudšího vlastníka objektu. Dřevěné stropy s malovanými záklopovými prkny se objevují v 16. století, většinou ve šlechtických sídlech, vrchol jejich vývoje je pak možno sledovat kolem roku 1600. Svou oblibu si udržely po celé 17. století, nicméně v měšťanském prostředí se objevují i později. Za jejich zánik a zapomenutí mohou josefínská protipožární nařízení, kdy byla většina těchto stropů skryta pod rákosové podhledy nebo vloženými klenbami. Pouze ve venkovském prostředí se trámové stropy udržely déle, na konci 18. století jsou už ale výjimkou.⁵⁾ Dendrochronologie stropních trámů by dataci upřesnila.

Malovaných prken je skryto pod zbytky klenb ještě více. Dochovaný malovaný strop by si jistě zasloužil záchranu. Objekt není památkově chráněn a je evidentní, že majitel objektu o něj ztratil veškerý zájem. Je to HV REAL s.r.o. z Plzně, a na starý i nový zámek je vydán exekuční příkaz k prodeji.⁶⁾

Poznámky: 1) Rožmberský, P. – Novobilský, M.: Hracholuská kaple a zámek. Plzeň 2001, s. 3. 2) Anderle, J.: Hracholuský zámek. Hláska XIII/2002, s. 26. 3) Citace v pozn. 1, s. 8, 10. 4) Citace v pozn. 2. 5) podle Foltýnová, M.: Malovaný záklopový strop v domě čp. 110 v Pražské ulici ve Velvarech. Praha 2011 (zpráva NPÚ územní odborné pracoviště středních Čech). 6) <http://nahlizeniidokn.cuzk.cz> – 4. 9. 2012.

Kumburk – rekonstrukce okružní hradby 2006 – 2012

Tomáš Šimůnek – Martin Vaistauer

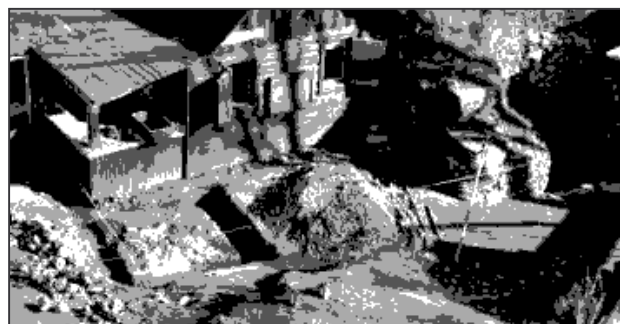
Kulturní dominantou podkrkonošského Mikroregionu Tábor zůstávají již po staletí rozsáhlé zříceniny hradu Kumburku (642 m n. m., okr. Semily). Počátky mohutné markvartické pevnosti se uvažovaně datují již do období kolem roku 1300, první známá písemná zmínka o kumburském sídle pochází pak z roku 1325, kdy je zde zmiňován „pán nepokojný“ Markvart (z Goldenburka). Hrad prošel během své existence pestrým stavebním vývojem, jeho pevné hrubé zdi poskytovaly bezpečnou ochranu příslušníkům mnoha předních českých rodů. Dlouhý život mohutné příhraniční pevnosti násilně ukončují roku 1658 nálože střelného prachu císařských vojsk pod velením inženýra Pieronniho. Pobožené panské sídlo se stalo následně zdánlivě nevyčerpatelným zdrojem levného stavebního materiálu pro rozličné stavby v přilehlých vesnicích.¹⁾

záchranných pracích na pozvolna rozpadajícím se Kumburku (roku 1840 dochází mj. k částečnému vyčištění velkého sklepa). V letech 1939 – 1941 provedl řadu potřebných zabezpečovacích prací Klub českých turistů.²⁾ Roku 1953 byl Kumburk (spolu s hradem Bradlecem) svěřen do přímé správy Krajského národního výboru

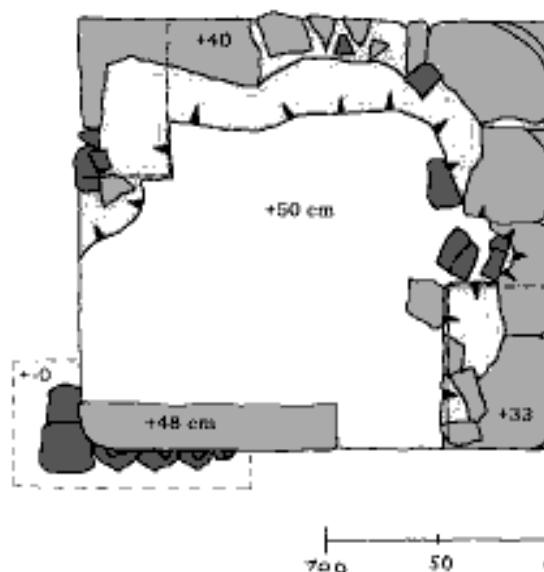


Kumburk – oprava okružní hradby u Studniční věže.

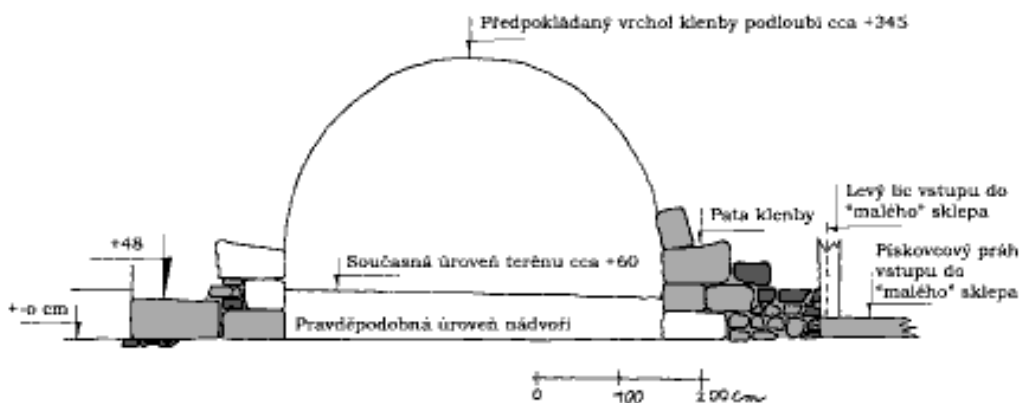
Váženější zájem o opomíjené kumburské zříceniny přichází až s obdobím romantismu. První známá kresba zbořeného hradu pochází z roku 1785, se zaníceným zájmem se setkala tajemná zbořenina u romantického pěvce slova K. H. Máchy, hradobadatele-průkopníka F. A. Hebera či u kočovného divadelníka J. K. Tyla. Právě do období romantismu se datují i skromné zprávy o prvních



Kumburk – torzo mohutného armovaného pilíře u malého sklepa.



Kumburk – půdorys pilíře podloubí u malého sklepa. Zdivo: pískovec po obvodu, čedičová podezdívka, otisky po nárožních kamenech. Orientováno k severu (kresba T. Šimůnek, 2012).



Kumburk – pravděpodobná podoba oblouku podloubí u malého sklepa (kresba T. Šimůnek, 2012).



Kumburk – úseky hradeb u bran po vyčištění terénu.

v Liberci. Roku 1999 se stává majitelem Kumburku obec Syřenov, která jej vlastní (opět spolu s blízkým Bradletem) až do dnešních dní. O pozvolna probouzející se zříceninu od podzimu roku 1992 pečuje Sdružení pro záchranu hradu Kumburku (www.kumburk.cz).

První rekonstrukční práce pod patronací SPZHK se zaměřily nejdříve na torzo velké věže a navazující velký sklep (oprava zčásti propadlé klenbičky a částečně vyvalené boční stěny). Roku 2006 proběhl na Kumburku první záchranný archeologický výzkum (J. Prostředník – Muzeum Českého ráje Turnov), který se zaměřuje na Panenskou věž a první hradní bránu. Téhož roku dochází ke stavebnímu zajištění chatrného torza Panenské věže (závažné destrukce prvku v polovině 19. století) a části navazující okružní hradby. Léta 2006 – 2012 se vyznačují na Kumburku postupným (po etapách) stavebním zajištěním okružní hradby, ležící mezi Panenskou a Studniční věží (cca 70 m). Náročný terén si vyžádal stavbu četných odvážných lešení, četné kaverny v gotickém zdivu spotřebovaly návazně desítky tun kamene a spojovacího materiálu (obtížným úkolem po celou dobu rekonstrukčních prací zůstával především dovoz užitkové vody z 2 km vzdáleného zrušeného kamenolomu). Nejnáročnějším úsekem celé obtížné rekonstrukce byla bezpochyby část okružní hradby, přimykající se ke Studniční věži. V čase pobožení hradu císařským vojskem (1658) zde totiž došlo k silnému nárazu mohutného bloku zříceného zdiva do vnitřní stěny okružní hradby a následně

k jejímu mírnému vyboulení. Navazující záchranné práce přinesly další cenné poznatky do skromné mozaiky stavebního vývoje kumburského hradu (stopy základů po mladší uvažované budově, dnes již zaniklé, přimykající se ke Studniční věži; torzo mohutného armovaného pilíře u malého sklepa).

Dlouholetá rekonstrukce přispěla nejen k zachování daného úseku okružní hradby pro budoucí generace, ale zároveň přinesla nečekané množství cenných informací z období života pyšného hradu a zároveň dále zvýšila vypovídací hodnotu rozsáhlých kumburských zřícenin.

Sdružení pro záchranu hradu Kumburku (SPZHK) v listopadu roku 2012 oslaví 20. výročí svého založení. Sdružení bylo zalo-

ženo počátkem 90. let 20. století několika nadšenci, kterým nebyl neblahý osud zdejší památky lhostejný. Záchranné práce se zprvu zaměřily především na ochranu zdevastovaného areálu kumburské zříceniny před rozličnými nekalými živly. Postupně došlo k vymýcení nežádoucí náletové zeleně a prvním drobným stavebním zajištěním (povětšinou za pomoci nasucho kladeného kamene a dřeva). Prvním předsedou sdružení se stal heraldik p. M. Hirsch († 2005), poté jeho místo zaujal jeho vrstevník (a spoluzakladatel SPZHK) p. M. Dostál. Sdružení se v současné době stará nejen o zříceniny Kumburku, ale dohlíží na sousední Bradlec. Rozličnými akce (známé zářijové Kumburské svítání, Kumburské tancování a šermování, ...) se podílí na skromném kulturním životě Mikroregionu Tábor. Nezanedbatelnou součástí konání členů a příznivců SPZHK zůstává i rozličná pomoc (tzv. víkendovky) opomíjeným historickým objektům v okolí (Kozlov, Návarov, Choustníkovo Hradiště, ...) a drobná badatelská a publikační činnost. Radou a skutkem snaží se pak SPZHK napomáhat obdobně laděným zájmovým sdružením po celé České republice.

Poznámky: 1) Kolektiv autorů: Novopacko – Hrad Kumburk. Nová Paka 2010, s. 5 – 6. 2) Tomíček, T. – Úlovec, J.: Hrad Kumburk. Z Českého ráje a Podkrkonoší 10/1997, s. 33.

Drobnosti, dodatky, opravy, informace, zajímavosti, ohlasy

K otázce sítě sídel nižší šlechty v 17. a 18. století

Václav Chmelář

Sídelní síť se stala předmětem historického bádání již v 90. letech minulého století¹⁾ a zájem o ní přetrvál i ve století jedenadvacátém.²⁾ Touto sítí je myšlena soustava šlechtických sídel, v níž měly jednotlivé objekty své úlohy z hlediska života a reprezentace aristokrata. Hrad v průběhu dějin na konci středověku vystřídal zámek, doplněný též palácem či domem ve městě. Součástí této sítě býval také lovecký zámeček a předměstský letohrádek.³⁾ Jak již bylo více méně naznačeno, předmětem uvedených výzkumů jsou residence aristokracie. Bylo by však nerozumné z tohoto tématu vyřazovat nižší vrstvy šlechtické společnosti. A pádným a přitom zcela jednoduchým argumentem k tomu je, že mnoho příslušníků nižší šlechty disponovalo více sídly často rozdílného charakteru. Tato sídla tedy musela být využívána za určitým účelem. A poměrně nezastupitelnou roli v něm hrály i budovy či byty v městech různého charakteru. Důležité byly například pro ty z nižších šlechticů, kteří byli angažováni v úřadech sídlících v Praze či Brně. Museli si proto zařídit ubytování v hlavních městě. A to mohly být jak paláce, tak na druhé straně najaté místnosti v měšťanském domě. Ale to je poměrně známé téma, které již své historiky našlo.⁴⁾

Pražské domy nejsou pochopitelně jediné, které měly své místo v sídelní síti nižší šlechty. „Uvázly“ v ní jak domy v královských, tak i v poddanských městech, což dobře ukazuje příklad Města Touškova (okr. Plzeň-sever) a Radnic (okr. Rokycany). V případě prvním lze poznat z pramenů, že 37 % zde zakoupených šlechticů vlastnilo současně také statek zapsaný v deskách zemských. V případě Radnic najdeme podíl majitelů deskových statků o něco vyšší (43,3 %). Situace v některých královských městech byla složitá a je problém získat přehled o všech majitelích domů i odhadnout, kolik z nich bylo majiteli statků či alespoň je drželi manželé. Za pomoci klatovských trhových knih a též díla Jindřicha Vančury⁵⁾ je možné se alespoň pokusit podíly majitelů statků v tomto městě odhadnout. Kolem 74 procent se pohyboval podíl těch, kteří vedle svého domu vlastnili i venkovský statek. O zbývajících 26 procentech toto není známo. Menšinu z majitelů domů v Klatovech představovali příslušníci panského stavu, kteří měli asi 30 % podíl. Z 90 procent ale tito páni vlastnili nějaké panství. Ty příslušníky panstva, kteří neměli vztah k některému deskovému zboží, musíme hledat mezi členy rodu pánů z Klenové, držící velký majetek na klatovském předměstí. Toto jsou však jen čísla orientační. Přesnější zjištění by si vyžádalo velmi složitý a zdoluhavý výzkum, který by komplikovaly nejenom městské prameny. Ale i tak můžeme soudit, že mezi majiteli domů v královských městech převládala šlechta, která měla vztah k venkovským statkům. Velmi málo bylo těch, kteří vlastnili domy v různých městech. Takové případy nalezneme nejenom u vysoké aristokracie, ale i u některých nepřítelů zámožných rytířů.⁶⁾

Je pravděpodobné, že většina z těch šlechticů, kteří vlastnili statky na venkově, dávala přednost pobytu na sídlech, které na nich ležely. K tomuto názoru vedou určité indicie. Takovou může být například adresa dopisu, který šlechtici posílala městská rada.⁷⁾ Další jsou kupříkladu informace o služebnictvu, u kterého se místy v pramenech objevovala charakteristika, odkud tito lidé pochází.⁸⁾ Také narození potomků se většinou událo na statku.⁹⁾ Sondy, která by tuto teorii učinila pevnější, je možné postavit na základě seznamu šlechty žijící roku 1692 v Klatovech, v němž jsou také uvedena jména několika majitelů domů. Byly to konkrétně Maxmiliána z Klenové, Markéta Ludmila Vencelková, rozená Lapáčková, dále Anna Salomena Bukovanská, a konečně vdova Ludmila Anastásie Kocová.¹⁰⁾ U většiny z těchto šlechticů žádný deskový či jiný podobný majetek nejspíše v této době nenajdeme. Jednoznačnost mírně narušuje možná paní Kocová. Ta byla manželkou Jana Dětleva Koce z Dobrušky, majitele Hlavňovic.¹¹⁾ Po Hlavňovicích se také psala, když si dům v Klatovech roku 1691 koupila.¹²⁾ V příštím roce jsme jí již našli jako obyvatelku jejího domu

v soupisu v listu rady, datovaného 14. listopadem 1692. Ale ještě v době mírně předchozí, dne 14. 2. 1692, je tato šlechtična stále odznačována „na Hlavňovicích“.¹³⁾ Bud' mezi tím změnila své sídlo nebo její vztah k hlavňovickému statku byl jen z pozice vdovy po Janu Dětlevovi, jehož na statku následoval syn.¹⁴⁾

Z této sondy plyne, že většina majitelů domů, kteří současně drželi některý statek či dům ve městě, obývala převážně svá sídla na venkově. Prameny ale občas přinesou takové informace, které tvrdí, že se našly i výjimky.¹⁵⁾ Ta část šlechty, která ve městech najímala prostory pro své žití, představuje z větší části skupinu nejhudších příslušníků šlechty. Platilo to zejména pro nájemce bytů či těch, kteří žili u přibuzných. Dobové seznamy jich uvádějí velké počty.¹⁶⁾ Prameny ale místy přivádějí badatele na stopu těch, kteří mají vztah k některému panství či statku a současně si najímali byt ve městě.¹⁷⁾

Poznámky: **1)** Pánek, J.: Život na šlechtickém sídle v předbřlohorské době. In: Život na šlechtickém sídle v 16. – 18. století. Ústí nad Labem 1992, s. 9 – 27; Kubeš, J.: Zásobování sídel Petra Voka z Rožmberka potravinami (1592 – 1602). Jihočeský sborník historický 68, 1999, s. 255 – 289. **2)** Vorel, P.: Sídelní síť Františka Antonína Šporka ve světle vývoje raně novověkých šlechtických rezidencí v Čechách 16.-18. století. In: Sborník vědeckých prací Univerzity Pardubice. Série C. Pardubice 2002, s. 7 – 16. **3)** Mařa, P.: Svět české aristokracie (1500-1700). Praha 2004, s. 250. **4)** Např. Jordánková, H. – Sulitková, L.: Šlechta v královském městě Brně v předbřlohorském období. In: Měšťané, šlechta a duchovenstvo v rezidenčních městech raného novověku (16. – 18. století). Prostějov 1997, s. 166 – 184. **5)** Vančura, J.: Dějiny někdejšího král. města Klatov I/1 – I/III. Klatovy 1927 – 1936. **6)** V Městě Touškově i ve Vserubech například vlastnili domy Josef Adam Štolc ze Simbsdorfu a Jan Benedikt Steinbach z Kranichsteinu (Chmelář, V.: Nižší šlechta v městech a městečkách centrálního Plzeňska v 17. a 18. století. Diplomová práce, Filosofická fakulta – Ústav českých dějin, Praha 2009, s. 135). **7)** Např. list z 24. 7. 1674 adresovaný paní Heleně Hájkové do Hoštic. Státní okresní archiv Klatovy (dále SOKA Klatovy), fond Archiv města Klatovy (dále AM Klatovy), i. č. 85, K69, fol. 347v. **8)** Vilém Jaroslav z Říčan držel od roku 1671 statek Darovou a spolu s ním asi také dům v nedalekých Radnicích. Během té doby se v matrikách připomíná roku 1672 Ludmila, lokajová z Darové (Chmelář, V.: Statek Darová a dům v Radnicích, Hláska 22/3, 2011, s. 43). **9)** Citace v pozn. 6, s. 62. **10)** SOKA Klatovy, fond AM Klatovy, i. č. 86, K70, fol. 188 – 188v. **11)** Sedláček, A.: Koc z Dobrušky. In: Ottův slovník naučný XIV. Praha 1899, s. 483. **12)** SOKA Klatovy, fond AM Klatovy, i. č. 200, K184, fol. 174v – 175. **13)** SOKA Klatovy, fond AM Klatovy, i. č. 51, K35, fol. 134. **14)** Citace v pozn. 11, s. 483. **15)** Citace v pozn. 6, s. 118. **16)** Např. NA, fond SM, i. č. 1639, sign. K59-40, kart. 1167; SOKA Klatovy, fond AM Klatovy, i. č. 86, K70, fol. 187v – 188v. **17)** Případ paní Schirndingové zachytily klatovské městské knihy.

Ohlas na článek Josefa Brtka

Jana Richterová

Považuji za nutné reagovat na článek Josefa Brtka Rokokové fresky se zámku v Kostelní Bříze našly spočinutí, otištěný v Hlásce č. 3, 2012, s. 43 – 44. Hlásku považují za časopis držící si vysokou odbornou a jazykovou úroveň, díky čemuž se z regionálního klubového časopisu stalo celostátně uznávané odborné periodikum s dlouholetou tradicí. Nedílnou součástí obsahu Hlázky byly vždy také kritické články. I ty by si ovšem měly zachovávat výše zmíněnou úroveň a neměly by obsahovat zřejmý subjektivní a emocionální náboj, tak jako v případě Brtkova článku. Z těchto důvodů považuji jeho zveřejnění v jakémkoliv odborném tisku za zcela nevhodné. Domnívám se, že by v budoucnu měla redakce pro zařazené příspěvky důsledněji uplatňovat nastavená kritéria (a redakční pravomoce), aby si Hláska i nadále udržela dosavadní kvalitu.

Z hradů, zámků a tvrzí

Zámek v **Nadějkově** (okr. Tábor) byl r. 1993 navrácen v restituci ing. Milanu Segerovi. Po jeho smrti byl posledním majitelem jeho starší syn Rony Seger, žijící nyní trvale v Izraeli. Zámek koupila v r. 2008 akciová společnost Galileo Veritas, která o jeho využití mlčí (Oficiální internetové stránky obce). V době mé návštěvy 8. ledna 2012 byla volně přístupná nejen zpustlá zahrada, ale i objekt neuzamčeného zámku. Jeho interiéry jsou na rozdíl od fasád v dobrém stavu. Pokud nebude budova v nejbližší době zabezpečena před vniknutím, je jen otázka času, kdy začne podléhat nájezdům vandalů.

Chlum (okr. Praha-východ) – zámek byl začátkem r. 2012 beze zbytku odstraněn. (Wikipedie, zaniklé objekty). J. Synek



Místo bývalého zámku Chlum 2012 (okr. Praha-východ).

Roudnice nad Labem (okr. Litoměřice) – za 1 Kč ročně si město od Lobkoviců pronajalo v místě biskupského hradu v l. 1652 – 1684 vzniklý raně barokní zámek, vyklizený vojenskou konzervatoří. Armáda jej využívala od konfiskace Lobkovicům v r. 1948, ale protože pro něj bylo nalezeno toto šetrné využití, dochoval se ve slušném stavu. Jen mobiliář památková péče rozvezla na jiné objekty. Poté, co s majitelem Williamem Lobkowiczem jednal senátor za Litoměřicko Alexandr Vondra (ODS), v úřadech ministra obrany a vicepremiéra spojovaný s podivnými kauzami, došlo k dohodě vlastníka a města o využití vojenskou hudbou opuštěného zámku. Na jeho obnovu by město rádo získalo dotace z evropských fondů navzdory nedávnému skandálu a policejního vyšetřování ohledně jejich rozdělování v rámci regionálního operačního programu Severozápad. Radnice dala zpracovat studii využití zámku. Počítá se jak se zpřístupněním zahrad veřejnosti, tak s instalací sbírek nyní dlouhodobě opravovaného Národního muzea. Příprava expozic by měla trvat 2 roky. První turisty by zámek, jehož provoz by vycházel vstříc kulturnímu využití, kongresové i běžné turistice, měl uvítat r. 2014 (Právo 23. 6. 2012, s. 13).

Přímdu (okr. Tachov) – dominanta Českého lesa, zřícenina románského hradu Přimdy, jednoho z nejstarších dochovaných panských sídel u nás, střežícího obchodní cestu z Prahy a Plzně do Norimberku, byla plzeňskou pobočkou památkového ústavu od 22. 6. do září 2012 zpřístupněna veřejnosti. Současně budou trvat sanační práce. Hrad bude otevřen od úterý do neděle s průvodcovstvím i v cizích řečích a starosta městečka při úpatí hradu si slibuje zvýšení turistické atraktivita místa i mikroregionu. Návštěvníci mohou obdivovat jednu z věží, funkční kamenný převět a jiné prvky (Právo 23. 6. 2012, s. 13)

Moravský Krumlov (okr. Znojmo) – v pátek 3. 8. došlo po společném jednání zástupců města, ministerstva kultury a majitele, s částečně vyhořelým hlavním pavilonem pražského Výstaviště sponzorovanou firmou Incheba, k dohodě o postupné rekonstrukci místního zámku, aby se do něj mohla z Prahy vrátit Muchova Slovanská epopej. Oprava je nutnou podmínkou pro vrácení série rozměrných pláten. Ta byla r. 2011 za nemalých emocí a zájmu médií převezena do jedné z budov Národní galerie. Městu, jež odvozem ztratilo na atraktivnosti, citelně klesly tržby živnostníků z cestovního ruchu (ČT 1, 3. 8. 2012 J. Brtek

Skalka (též Pürstenstein či Losburg, okr. Cheb). Se jménem hradu Skalky se setkáváme poprvé koncem 13. století, kdy náležel Jindřichu Paulsdorferovi, pak hrad vlastnili chebští měšťané.

Kolem roku 1400 přešel do držení Frankengrünerů, v němž setrval do roku 1450. Hrad zanikl dle zprávy chebského kronikáře roku 1451 vojenskou akcí. Hrad stával na dnes zalesněné ostrožně, která ze tří stran spadá strmě k vodní hladině přehrady Skalka (nad jejím severním břehem). Na přístupové straně je přetnuta hlubokým polokruhovým příkopem. Za ním se na oválné plošině nachází valovité zbytky čelní fortifikace. Na plošině lze spatřit několik prohlubní, které jsou však dle dostupné literatury nejasného stáří. Ke hradu není nijak značen přístup, pouze na některých mapách je značka označující zříceninu. Pomocí údajů z internetových stránek lze cestu nalézt (www.hrady.cz, www.zanikleobce.cz).



Skalka – plocha hradu 2012.



Skalka – příkop 2012.

Na jižním břehu přehrady Skalka stával hrad **Liebeneck** (okr. Cheb). Byl postaven při vsi Liebeneck (Tůně) během 14. století rodem Prasberků. Hrad zřejmě brzy zanikl, protože již v 15. století za dalších majitelů Nekschů vzniklo panské sídlo přímo ve vsi. Byla to tvrz a později zámeček, po kterém dnes není ani stopy. Pozůstatky hradu se v tomto případě dají nalézt snadněji, jsou při staré cestě mezi Pomezím nad Ohří a Chebem. Stačí odbočit



Liebeneck – příkop 2012.

k zaniklé vsi Tůně, kde je dnes starý statek fungující jako kasino a před ním u novostavby rodinného domu se dát doleva. Po zhruba padesáti metrech je vidět mohutný příkop obdobný jako na Skalce. Hrad měl téměř kruhový půdorys. Příkop je zachován pouze na východní straně, zbytek je zarovnan. Na samotné ploše hradu se nachází louka. Hrad byl totiž rozebrán na stavební materiál a na jeho místě město Cheb nechalo vystavět hospodářské budovy. Po požáru roku 1845 došlo k jejich stržení. Obě místa stojí za návštěvu pro svoji atmosféru a tajuplnost, přestože se zachovaly jen zbytky terénních úprav (www.hrady.cz, www.zanikleobce.cz).

P. Mašek – T. Mašková

Po rekonstrukci otevřen zámek v **Borovanech** (okr. Č. Budějovice) pro veřejnost – prohlídka s průvodcem. V přízemí zámku (kromě pokladny, infocentra a kavárny) jsou vystaveny sochy s náboženskými motivy (původně to byl klášter), dále je tam část sbírky ornátů. V 1. patře je součástí prohlídky několik zrekonstruovaných komnat, nikoli ovšem s původním mobiliářem. Před rekonstrukcí byla v zámku základní škola.

Ostrolovský Újezd (okr. Č. Budějovice) – krásně zrekonstruovaná, byť nepřístupná renesanční tvrz se sýpkou. Tvrz slouží jako obytný objekt majiteli.

Zvíkov (okr. Č. Budějovice) – opravená gotická tvrz ve vesnici stejného jména naproti rybníku, cca v poloviční vzdálenosti mezi Třeboní a Budějovicemi, tvoří jeden z rohů hospodářského dvora, přeměněného spíše na víkendové chalupy. Vstup do tvrze je zevnitř dvora, takže běžně je nepřístupná, snad po dohodě s majitelem. Zvenku však velmi dobrý přístup ze tří stran, tvrz obklopuje travnatá louka.

Zřícenina hradu **Velešín** (okr. Č. Krumlov) – po dlouhých letech a záslužné práci Sdružení Hradů na Malši je možné konečně zříceninu hradu bez problémů a strachu z pokut navštívit. Přístup pro pěší i cyklisty je po značené turistické cestě z Římovu, v osadě Sedlce odbočka ke hradu cca 1 km, značení velmi dobré. Přes příkop u zříceniny je vybudován nový dřevěný most, takže vstup do jádra hradu je bezproblémový. Krásné romantické místo s krásným výhledem na Římovskou přehradu. Více o hradu možno na www.hradynamalsi.cz.

Zřícenina hradu **Loužek** (okr. Č. Krumlov) – díky péči Sdružení Hradů na Malši je hrad odlesněn, umístěna tabule s historií hradu. Nicméně zdá se, že hradu není věnována stejná údržba jako např. Pořešínu. V letních měsících nedoporučuji přístup z Bujanova po žluté turistické značce přes osadu Zdíky, neboť les je zamořen ovády a cesta přes něj je utrpení. Doporučuji přístup z Motorestu Nažidla po hlavní silnici na sever až k odstavnému parkovišti ke hradu.

Zámek **Chlum u Třeboně** (okr. Jindřichův Hradec) je v majetku soukromé firmy, nepřístupný, s novou fasádou. Přístupný je zámecký park, který je vzorně udržovaný, a to jak zeleň, tak můstky a sochy. Rozhodně stojí za návštěvu, stejně jako celá rekreační zóna Chlum-Staňkov.

Zámek **Stráž nad Nežárkou** (okr. Jindřichův Hradec) je zrekonstruovaný do původního stavu v době pobytu Emy Destinové, zpřístupněný pro veřejnost, prohlídka s průvodcem. Jeden den v týdnu (v neděli) provádí návštěvníky sama současná majitelka zámku, která umožní prohlídku soukromých komnat, které jinak nejsou součástí běžných prohlídek. Pro úplnost je možné dodat, že v zadní části zámku směrem do parku jsou odkryty a zakonzervovány základy a zdi původního hradu, na němž v podstatě zámek stojí.

Tvrz **Hamr** (okr. Tábor) – gotická tvrz ve vesničce Hamr (Val) je značně chátrající, ve velmi špatném stavu. Majitel (údajně z Berounska) zatím tvrz neopravuje. Místní chalupáři, kteří bydlí v bezprostřední blízkosti tvrze, prozradili, že obec prodala do soukromého vlastnictví všechny pozemky v okolí tvrze, takže k vlastní tvrzi nepatří skoro žádný slušně velký a vhodný pozemek, ba ani příjezdová cesta. Na fotu je vidět kus vypadlé obvodové zdi pod střechou, celkový dojem je velmi deprimující.

Tvrz **Chvalešovice** (okr. Č. Budějovice) – rovněž na první pohled ve velmi neutěšeném stavu, nachází se na kraji silnice na začátku obce a je součástí hospodářského dvora. Vstup do tvrze



Tvrz Hamr 2012.

možný není, do areálu ano. Tvrz hyzdí přístavek, ve kterém byla asi kdysi vrátnice.

Zámek **Chudobín** (okr. Olomouc???) po několikaleté rekonstrukci začal být opět využíván jako hotel. Majitelem je soukromá firma Hotel Chudobín se sídlem v Krmově (deník Právo 27. 7. 2012).

Zámek **Lešná** u Valašského Meziříčí (okr. Vsetín) – v letošní turistické sezoně byl po jedenáctileté rekonstrukci zpřístupněn veřejnosti. Prohlídky jsou s průvodcem, nádherný zámecký park je volně přístupný, ale pouze v turistické sezoně. Přízemí zámku je přístupné bez průvodce, na panelech je zdokumentován celý průběh oprav zámku. V 1. patře je součástí prohlídky komplex nově zrestaurovaných komnat, částečně i s původním mobiliářem posledních majitelů, rodiny Augusty Kinského. Zajímavostí je zachovalá gotická střílna původního hradu ve fasádě severozápadní strany zámku. Foto zachytilo členy zlínské pobočky KASu v Lešně letos koncem dubna (M. Zikmund, Vlast. a Ondřej Svobodovi).

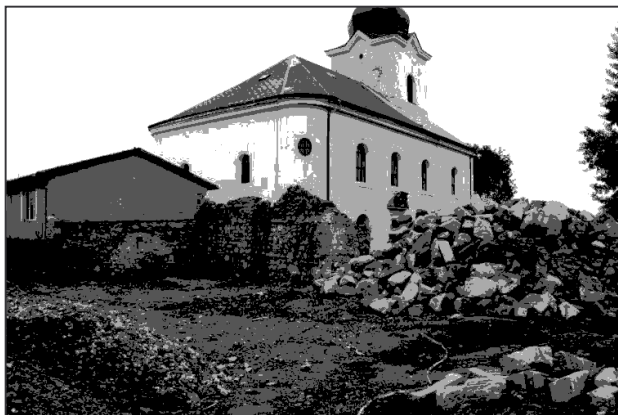


Zámek Lešná 2012, v popředí členové zlínské pobočky KASu.

Zřícenina hradu **Ralsko** (okr. Č. Lípa) přechází do soukromých rukou. Pozemky o výměře 776 ha včetně hradních zdí získal ve výběrovém řízení, vypsáném Vojenskými lesy a statky, p. Milan Baier, rodák z nedaleké Mimoně. Výběrového řízení se zúčastnilo 5 subjektů, z toho 1 právnická osoba, 1 obec a zbytek fyzické osoby. Obec mikroregionu neskrývají rozpaky nad výsledkem a v dopise, adresovaném ministru obrany, požadují výsledek výběrového řízení anulovat, na což má podle zákona zadavatel právo. Poražena z výběrového řízení vyšla mj. i radnice ve Stráži pod Ralskem. Nejnižší prodejní cena, stanovená prodejcem, byla 120 000 Kč. Jak hodlá nový majitel zříceniny s touto nakládat, není zatím jasné, má se uskutečnit schůzka mezi ním a starostou (Právo 3. 8. a 4. 8. 2012). Pokud je mi známo, jedná se o třetí hradní zříceninu, která je v soukromém držení fyzické osoby. Jsou to Starý Bernštejn, Templštejn u Jamolic a nyní Ralsko. Soukromých majitelů tvrzí je však podstatně více. V. Svoboda

V **Tisové** (okr. Tachov) byla během prázdnin 2012 zbořena v jádře gotická tvrz, zbývá z ní pouze zeď. Zbořen byl též v jádře barokní zámek, z něž nezbylo nic. Zbořeny byly i další hospodářské budovy bývalého panského dvora (vše v majetku soukromé osoby). Plány obou panských sídleh jsou v publikaci Procházka – Úlovec: Hrady, zámky a tvrze okresu Tachov 3 z roku 1991.

Z. Procházka



Zde stála do poloviny roku 2012 tvrz Tisová.

Na zřícenině hradu **Švamberk-Krasíkov** nově vznikla vyhlídková plošina. Samonosná vyhlídka za 550 000 korun s celoročním provozem je umístěna na zbytcích hradní věže, při její instalaci nebylo zasahováno do zdiva. Je kovová a „blbuvzdorná“. Areál hradu patří obci Kokašice, která na tuto akci z Programu rozvoje venkova prostřednictvím Státního zemědělského intervenčního fondu v Č. Budějovicích získala 90% dotaci. Stavbu vyhlídky realizovala fa Josef Zíka – stavební práce, Stříbro (<http://zpravodajstvi.tripzone.cz/na-zrizenine-hradu-krasikov-vznikla-nova-vyhliodka-2246>; Kokašický zpravodaj 1/2012 dostupný na <http://www.kokasice.cz/zpravodaj-obce/> - Kokašický zpravodaj 1/2012). V. Chmelíř

Ve **Vitanovicích** (okr. Tábor) stávala v poplužním dvoře u rybníka tvrz, vystavěná údajně kolem poloviny 14. stol. První písemná zmínka o ní pochází až z r. 1544. V 18. stol. byla přestavěna na sýpku, která byla později zbořena. Dle údajů současné literatury, která se však nevyhnula zjevným nepřesnostem ohledně lokalizace (Huml, V.: K problematice sídel nižší šlechty na Táborsku v Mladovožickém regionu, *Archaeologia historica* 19, s. 94; Kolektiv: *Encyklopedie českých tvrzí III*. Praha 2007), nachází se na místě bývalé tvrze zbytek kamenné zídky, stavěné do půlkruhu o délce asi 6 m, šířce 2 m a výšce 80 cm. Při návštěvě místa 15. 7. 2012 se tento relikt nepodařilo nalézt, pravděpodobně proto, že v této lokalitě je nový domek č. ev. 25 a celá parcela (30/4, k. ú. Slapsko) je upravena na zahradu. Při okraji parcely nad severním břehem Vitanovického rybníka byly volně nakupeny kameny větších rozměrů.



Stav tvrzíště ve Vitanovicích 2012.

Na místě bývalé tvrze v **Oldřichově** (okr. Tábor) již nejsou v terénu zřetelné žádné nerovnosti, které by svědčily pro místy zdvojený příkop a valy, jak se uvádí v současné literatuře (viz Vitanovice). Lokalita je plochá, jen mírně kuželovitě vyvýšená ke středu tvrzíště, na severu je ohraničena nepoužívanou úvozovou cestou. Plochu tvrzíště zabírá bramborové políčko, v místě před-

pokládaného opevnění je posečená rovná louka. Náš průzkum brambořiště s údivem sledoval obyvatel domu čp. 21, který do plochy tvrzíště zasahuje z východu. Právil, že dnes se s námi roztrhl pytel. Krátce před námi totiž místo navštívili dva pracovníci muzea v Pacově, kterým předal hrnc, jenž vykopal na svém pozemku.



Stav tvrzíště v Oldřichově 2012.

Hrad **Orlík** (Saldenstein, okr. Ústí n. O.), dnes patrný převážně jen v terénních reliktech, stával na výběžku planiny vysoko nad levým břehem Tiché Orlice. Místo se nachází přímo nad památkem J. A. Komenského u Brandýsa nad Orlicí. Sledující modrou značku KČT se z údolí vyšplháme lesní pěšinou po úbočí až na hranu planiny, kde se před námi otevře pohled na nedaleký dvůr a rozsáhlé louky a pastviny kolem. A právě na tomto místě je osazena informační tabulka KČT hlásající, že jsme dosáhli hradu Orlíku. Skutečnost je ale jiná. Od tohoto místa je třeba ještě jít terénem cca 300 m západním směrem po rozhraní oplocené pastviny a křovinami porostlého svahu až narazíme na ostrožnu s relikty hradu. Místo je narušeno stavbou vodojemu a silně zarostlé kopřivami a křovím. Doporučuje se návštěva mimo vegetační období.

Šlapánov (okr. Benešov) – pozůstatky tvrzíště nedaleko od Louňovic pod Blaníkem se nenacházejí při dnešním čp. 19, jak je mylně uvedeno v Encyklopedii českých tvrzí. Poloostrov s tvrzíštěm, vybíhající do někdejšího rybníčku, se nachází východně od č. ev. 1, jižně od čp. 13 a západně od č. ev. 4, k jehož pozemku náleží.



Tvrzíště v Šlapánově 2012.



Místo zbořeného zámku v Zahrádce 2012

Zahrádka (okr. Příbram) – zámek, vzniklý přestavbou renesanční tvrze ze 16. stol. a popisovaný ještě v Encyklopedii českých tvrzí, již neexistuje. Byl zbourán v r. 2007. Dle internetových stránek MÚ Sedlčany však ještě stojí. Na místě lze dnes spatřit jen zbytky zdiva, zejména jižní části, v úrovni terénu. O. Slabý

Zprávy z klubu

Rada

Kontaktní adresa: KAS, Kopeckého sady 2, 301 36 Plzeň. Tel. 604261000, e-mail: mailto:rozember@kar.zcu.cz. Internetové stránky: <http://www.klubaugustasedlacka.cz/>.

14. ročník **konference Dějiny staveb** se koná ve dnech 22. – 24. 3. 2012 v nečtinském zámku. Přihlášky na adrese pmikota@post.cz, podrobnosti na www.evida.cz/shp.

Pokladníci poboček nejpozději do 15. prosince 2012 odešlou na účet Rady KASu 236531078/0300 vybrané peníze – „desátek“ (10 Kč za člena v roce 2012) a předplatné Hlášky na rok 2013 (40 Kč) Zároveň je nutné zaslat na výše uvedenou adresu Rady (nejlépe v el. podobě) **jmenné seznamy** platících desátek a platících Hlášku. Hlášku mají zdarma ti členové, kteří v ní publikovali v roce 2012. Jsou to z pobočky **Plzeň** M. Novobilský, P. Rožmberský, K. Brzobohatá, M. Procházka, J. Brtek, J. Anderle, O. Slabý, Z. Gersdorfová, V. Chmelíř, J. Richterová, P. Mašek, Z. Procházka, z pobočky **Praha** J. Úlovec, K. Pokorný, J. Synek, z pobočky **Hradec Králové** Z. Fišera, J. Slavík, z pobočky **Zlín** V. Svoboda.

Redakce Hlášky děkuje autorům, kteří zaslali do Hlášky jakýkoli příspěvek, a potřebuje další, aby nemuselo dojít k omezení rozsahu. Stále platí, že autor má příští ročník Hlášky zdarma.

Pobočka Plzeň

Kontaktní adresa: KAS, Kopeckého sady 2, 301 36 Plzeň. Tel. 604261000, e-mail: rozember@kar.zcu.cz. Internetové stránky pobočky: <http://kasplzen.sweb.cz/>.

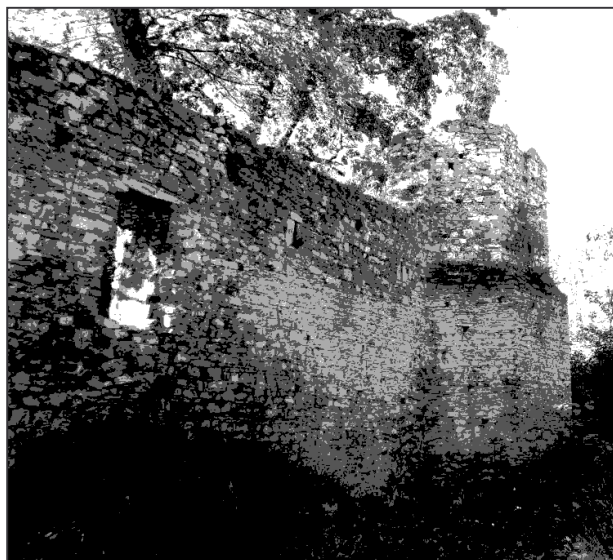
Členové pobočky zaplatí do konce listopadu přiloženou složenkou nebo na schůzkách pobočky 100 Kč (60 Kč členský příspěvek, 40 Kč předplatné Hlášky). Autoři (viz výše) zaplatí pouze 60 Kč a členové neodebírající Hlášku 20 Kč. Žádáme včasné zaplacení.

Nově zvolené místo schůzek v hotelu Continental se neosvědčilo. V červenci a v srpnu měla restaurace vždy první středu v měsíci zavřeno z důvodu dovolené a v září se tam první středu konala jiná akce, takže schůzka s přednáškou M. Novobilského o jednoduchém rekonstruktivním 3D modelování ve volně šiřitelném programu Google Sketchup 6 na příkladu zaniklého kostela sv. Mikuláše pod Krudumem se nakonec konala opět **V Riegrově čp. 3 (suterén, U Klárky)**, kde se přítomní shodli na tom, že se zde budou konat schůzky i nadále, protože na Kontík není spolehnutí. Na říjnové schůzce se v Riegrově 3 bude po přednášce konat **členská schůze** s obvyklým programem.

Podzimní autovycházka povede na Benešovsko, a to v **sobotu 20. října 2012**. Odjezd tradičně od Hamburku v 8 hod. V plánu jsou: Hrad u Čtyřkol, Mrač (tvrz, tvrziště a zámek, Konopiště (bez vnitřní prohlídky), Chvojen (venkovské opevněné sídlo s kostelem), Kožlín (hrad), Líšno (hradozámek), Tvoršovice (zámek), Stajice (hrádek), Strýčkov (tvrziště), Vrchotovy Janovice (zámek z tvrze), Křešice (tvrziště, kostel), Olbramovice (tvrz). Co stihneme, to stihneme. Opět se majitelé aut i pěšáci budou hlásit na rozember@kar.zcu.cz nebo na tel. 604261000.

Tzv. „Velká“ **přednáška se koná 21. listopadu** opět v zasedačce FF ZČU v Sedláčkově ul. 15 (2. patro). Od 17. hodin bude přítomné seznamovat Mgr. Koscelník s výsledky výzkumu obléhacího tábora u hradu Sionu.

Podzimní poznávací autobusový zájezd na Vimpersko se opět vydařil, počasí přálo až moc (bylo horko). 28 lidí a dva psi se poprvé zastavili ve Volyni. Ve zdejší gotické výstavné palácové tvrzi je umístěno muzeum (jako hromadná výprava jsme platili poloviční vstupné – 15 Kč), je možné se kochat vnitřním uspořádáním tvrze s typickými okny se sedíliemi v nejvyšším patře, nebo shlédnout ve sklepeních archeologické vykopávky, obnažující ještě starší zdiva. Zaujala též část dochovaného opevnění (hradba se střílnami a polygonální baštou, vyzděným příkopem a další zdí před ním). Následovala



Hradba s nárožní baštou tvrze Volyně (všechna foto P. Rožmberský 2012).



Doubravice – věžová tvrz.



Vimperká brána.



Dobřš – brána do sídelního areálu.



Bašta Haselburk ve Vimperku.



Palácová tvrz Budkov přestavěná na sýpku.

Doubřavice u Volyně, kde nás provedla dcera majitele zahrady, na níž stojí věžová tvrz. V nejvyšším patře jsou dochovány pozůstatky oken se sediliemi, krbu a prevétu. Další navštívenou lokalitou byly Čestice. V parku hezky upraveného zámku (sídlo obecního úřadu) se nalézají volně přístupné pozůstatky staršího sídla, především jeho suterénní prostory a zbytek bašty. Na návsi rostlo několik desítek hřibů. V Dobřši nás majitel jedné části srostlice sídel z různých období vpustil do zámku, kde bylo možno zakoupit pohledy. Torzo mohutného donjonu zůstalo nepřístupné. Ve Čkyni jsme obhlédli zámek a spěchali do Vimperku. Do města je vjezd autobusů zakázán, a hrad-zámek, tyčící se majestátně vysoko nad městem je na jeho druhém konci. Cesta do kopce trvala dvacet minut. Bylo možné si prohlédnout všechna nádvoří (muzeum jsme nenašli), ale nejvíce zaujala první brána, předsunutá bašta Haselburk a mezi ní a samotným zámkem dochované přtkopové a valové opevnění. Po občerstvení následovala tvrz Budkov přestavěná na sýpku, obsahující uvnitř ještě zbytky gotických stavebních detailů. Tvrz Lipovice je nepřístupná, ale i pohled zvenčí stál zato. Na zpáteční cestě jsme se ještě zastavili v Hořticích se zámek, rodným domkem režiséra Trošky a hrobem Michala Tučného.

Další informace od poboček redakce do uzávěrky tohoto čísla neobdržela.

Kontakty na ostatní pobočky:

Pobočka Praha

Kontaktní adresa: KAS Pobočka Praha, PhDr. Jiří Úlovec, Tř. Milady Horákové 133, 166 21 Praha 6 – Dejvice, e-mail: juliovec@mvr.cz, houskovad@seznam.cz.

Pobočka Zlín

Kontaktní adresa: KAS, pobočka Humpolec, Hradská 818, 396 01 Humpolec. E-mail: frantisek.kocman@mesto-humpolec.cz, orlikhumpolec@seznam.cz. Internetové stránky pobočky: <http://www.hrad-orlik.cz/klub-a-sedlacka/>.

Pobočka Hradec Králové

Kontaktní adresa: Ing. Jiří Slavík, Nerudova 1210, 517 41 Kostelec n. Orlicí, e-mail: slavik@josefov.npu.cz, jaroslav_cerny@centrum.cz.

Pobočka Brno

Kontaktní adresa: Ing. Pavel Švehla, Ondráčkova 3, 628 00 Brno-Líšeň, e-mail: svehla.pavel@volny.cz.; Mgr. Josef Jan Kovář, Renneská třída 416/39, 639 00 Brno-Štýřice.

Pobočka Humpolec

Kontaktní adresa: KAS, pobočka Humpolec, Hradská 818, 396 01 Humpolec, E-mail: kocmani.hu@seznam.cz, frantisek.kocman@mesto-humpolec.cz, tel: 777347511. Internetové stránky pobočky: <http://www.hrad-orlik.cz>.

Uzávěrka dalšího čísla: 10. 12. 2012
(vyjde v první lednové dekádě 2013)

HLÁSKA, zpravodaj Klubu Augusta Sedláčka. ISSN 1212-4974.

Vychází čtvrtletně. Toto číslo vyšlo v 1. říjnové dekádě 2012.

Šéfredaktor Petr Rožmberský (rozomber@kar.zcu.cz.), technický redaktor ing. Petr Mikota pmikota@post.cz),

redaktor pro internet Milan Novobilský (www.klubaugustasedlacka.cz.).

Adresa redakce: Klub Augusta Sedláčka, Kopeckého sady 2, 301 56 Plzeň

Vydává Klub Augusta Sedláčka za příspěví Nadačního fondu pro kulturní aktivity občanů města Plzně a Nadace 700 let města Plzně.

Registrováno pod značkou OK UmP 23/1991. 360 výtisků.