

# hláská

ročník XVII, 2006, č.4

## Hrad na Velkém Blaníku – nová lokalizace

*Zdeněk Procházka*

K bájně hoře Velkému Blaníku (okr. Benešov) se vztahuje mnoho pověstí i aktuálních záhad, které začínají kdesi u blanických rytířů a končí nevysvětlitelnými úkazy na obrazovce termovize snímající skalisko tzv. Veřejové skály.

Když jsem 10. srpna letošního roku s kamarádem navštívil oba Blaníky, chtěl jsem si po letech ve večerním šeru užít romantické atmosféry zříceniny kaple sv. Máří Magdaleny na Malém Blaníku. Naše cesta vedla samozřejmě i na vrchol památné hory Velkého Blaníku, který poskytl prostor pravěkému hradišti, do jehož areálu je dnes kladena i existence středověkého hradu Blaník (Durdík 1999, 65 – 66). Naposledy se dějinami a národní tradicí obou Blaníků zabýval historik Eduard Maur. Jeho knihu, která vyšla v roce 2006 pod názvem Paměť hor, mohu vřele doporučit. V knize jsou uvedeny další možné lokalizace hradu, které jej kladou i na Malý Blaník.

Cesta z vrcholu Velkého Blaníku nás přivedla i k tajemné a mediálně známé Veřejové skále. Již při prvním pohledu na terénní situaci v okolí zmíněné skály mně bylo jasné, že stojím před areálem středověkého hradu, patrně právě toho, který byl archeology na Blaníku prozatím marně hledán. Právě v tomto skalním hnízdě mohla mít kolem roku 1397 svůj opěrný bod horda lapků soustředěných kolem panoše Malého. Na základě letmé prohlídky lokality není

možné jednoznačně říci, zda se k této fortifikaci vztahuje i první výslovná zmínka o hradu Blaníku z roku 1402. Tehdy Zikmund Lucemburský přinutil obránce hradu, kteří stranili jeho bratru Václavu IV., ke kapitulaci tím, že nechal Václavova příznivce moravského markraběte Prokopa přivázat k tarasu a směrem k němu střílet. Posádka se poté vzdala



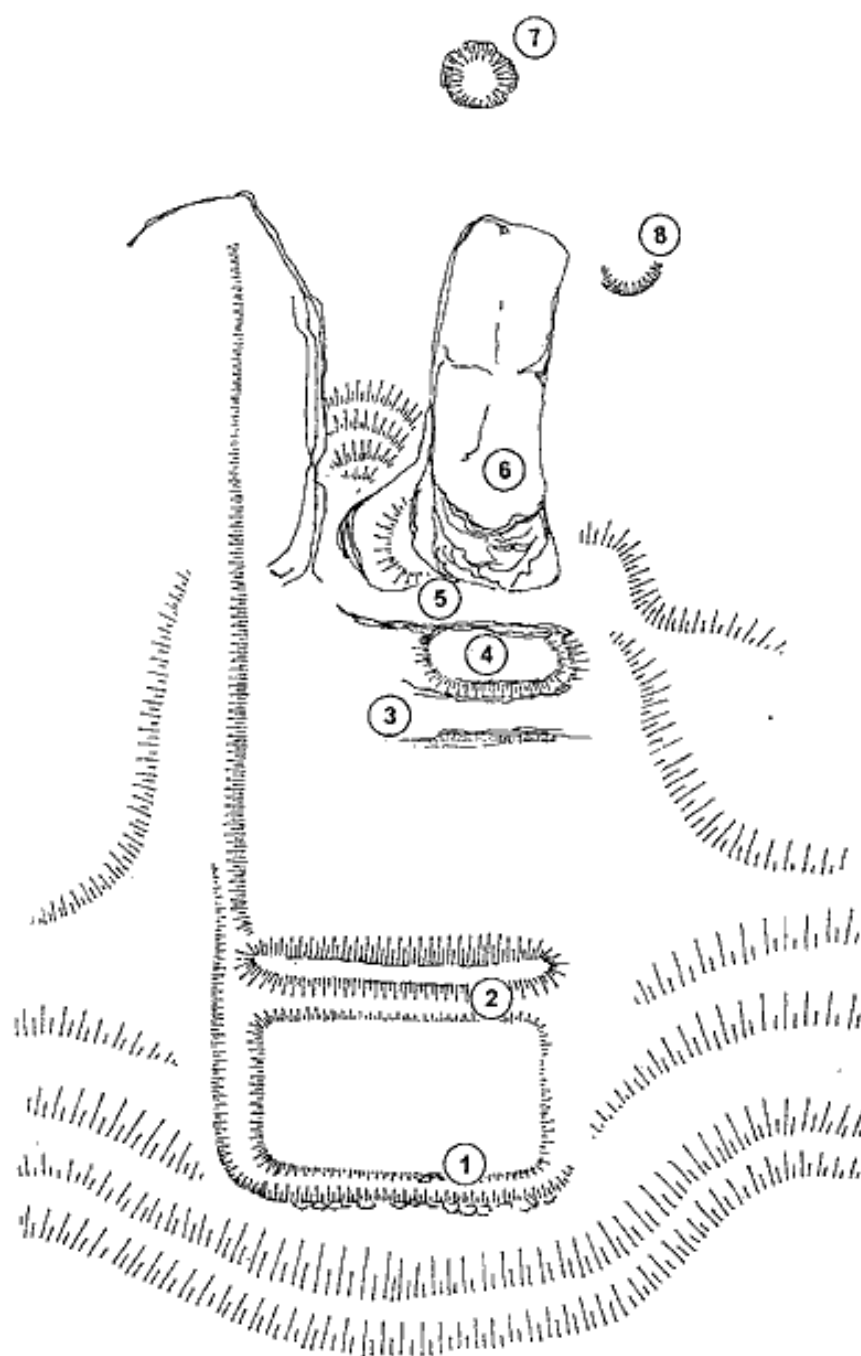
*Příkop hradu na Veřejové skále*



*Plocha hradu na Veřejové skále  
(všechna foto Z. Procházka 2006)*



*Veřejová skála*



Náčrt situace hradu na Veřejové skále. 1 – první příkop, 2 – druhý příkop s valem, 3 – příkop vytesaný do skály, 4 – prostor mezi příkopy, 5 – další předpokládaný příkop vytesaný do skály, 6 – Veřejová skála, 7 – prohlubeň, patrně zasypaná nádržka na vodu, 8 – stanoviště mlíže (kresba Z. Procházka 2006)

aby zachránila Prokopův život. Hrad již nebyl zřejmě obnoven, protože když v následujících husitských bouřích obsadili v roce 1420 vrchol Blaníku husité, o hradu se nečini již žádná zmínka (Maur 2006, 253 – 259).

Objevený hrad na Veřejové skále neměl strategicky výhodnou polohu. Ležel na západním úbočí Velkého Blaníku a jeho jedinou přírodou opevněnou součástí byl právě strmý kamenný blok zmíněné skály. Skalisko bylo jistě využíváno i pravěkými obyvateli blanického hradiště a v období před výstavbou hradu mohlo sloužit také jako strážišť. Stavba středověkého hradu byla vybudována nejspíše pouze ze dřeva a jednotlivé stavby můžeme předpokládat jak na temeni skály (kde se však nezachovaly žádné viditelné stopy po přitesání), tak i v prostoru východně od skály, kde svažující se úbočí hory přechází v malé

sedlo. Je s podivem, že si dobře viditelného zemního opevnění hradu již dávno nepovšiml nikdo z archeologů nebo kastelologů.

Areál hradu tvořil obdélník o délce cca 100 kroků a šířce 20 – 40 kroků. Za prvním mělkým příkopem, který obeplnil hrad i na jihu, následoval druhý mohutnější šijový příkop s valem, jež zamezoval přístup ke hradu od východu. Další, jeden až dva do skály vytesané zářezy oddělovaly předhradí od vlastního skaliska. Přístup ke hradu stoupal starou cestou ve směru od Podblanického Mlýna. Úvozy cesty jsou v lese dosud dobře patrné. Hradní posádkou byl jistě využíván i rovný prostor západně od skaliska, kde je patrná prohlubeň příslušející snad zasypané nádržce na vodu. Přímou v areálu hradu se dochovalo stanoviště po mlíži, které se projevuje jako zahlušená plocha nepravidelného půlkruhovitěho tvaru posetá uhlíky a úlomky dřevěného uhlí. Další mlížiště se poměrně často objevují i na jiných místech Velkého Blaníku.

Existence středověkého hradu je rovněž doložena malým souborem střípků, které se mi podařilo v rychlosti, za deštivého počasí, nasbírat v blízkosti centrální skály. Jedná se o 4 střípky tenkostěnné zakufované keramiky, z nichž jeden náleží okraji pohárku. Střípky je možno rámcově datovat do konce 14. a 1. poloviny 15. století, kdy se objevují i historické zmínky o hradu. Zároveň byl nalezen zlomek dna silnostěnné nádoby, jejíž datace může být časnější. Připočteme-li k těmto chvatně posbíraným střípkům ještě meč, nalezený, jak uvádí E. Maur ve své výše zmíněné knize, v 19. století právě pod Veřejovou skálou, máme důkazy pro existenci regulérního středověkého hradu víc než dost.

Odkazuji zájemce o existenci tohoto odbornou literaturou dosud nezaznamenaného šlechtického sídla k jeho návštěvě a věřím, že bude po právu zařazeno do soupisu českých hradů. Předpokládám, že se jeho podrobnějšímu výzkumu a zaměření věnuje některý z místních badatelů. Jelikož neznám současnou regionální literaturu Podblanicka, nevím, zda se právě výzkumem Blaníku někdo v současné době nezabývá. Podle ústní informace dr. Durdíka by měl být připravován příspěvek o blanickém hradu do sborníku *Castellologica bohemia*.

Je velice pravděpodobné, že členitý terén se skalkami a četné boční ostrožny Velkého Blaníku mohou i dnes, po dokončení starších archeologických výzkumů, přinést nové nečekané objevy.

Použitá literatura: Durdík, T. 1999: Ilustrovaná encyklopedie českých hradů. Praha; Maur, E. 2006: Paměť hor. Praha.

# Sanace zříceniny kruhové věže hradu Křídlo v roce 2006

Radim Vrla

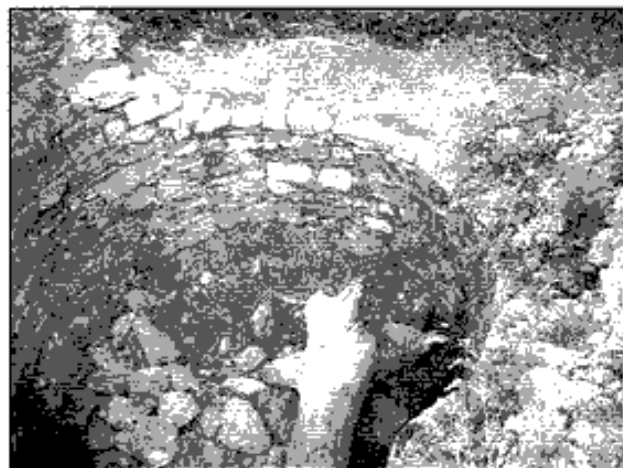
Na stránkách Hlásky (Vrla 2006, 10 – 12) jsem již informoval o záchranných pracích na zříceninách vstupní věže hradu Křídlo (okr. Kroměříž). Na této akci se aktivně podíleli i členové zlínské pobočky KAS a v jejím závěru se podařilo zakonzervovat cennou část torza hradu, která byla po vandalských poškozeních vážně ohrožena.



*Hrad Křídlo, jihovýchodní část interiéru kruhové věže po provedení částečné dozdvíčky (všechna foto autor 2006)*

Na počátku července 2006 se zde podařilo zorganizovat další akci, která úspěšně navázala na loňský rok. Předmětem prací byly tentokrát zříceniny kruhové věže, která tvořila integrální součást zdi, vymezující pravidelný areál předhradí. Opevnění předhradí pochází s velkou pravděpodobností až z období přelomu 14. a 15. století, kdy hrad Křídlo prošel v rukou Cimburků rozsáhlou přestavbou. Jeho nejlépe poznanou součástí je výše zmíněná vstupní věž, která byla vybavena padacím mostem kolébkové konstrukce (srovnej Vrla 2006, v tisku).

Zmíněná kruhová věž se nachází pod severozápadním svahem hradního jádra a její reliktů jsou zčásti překryty sutovými vrstvami, vzniklými destrukcí staveb jádra. Její interiéru byl na počátku 40. let 20. století vyčištěn údajně až do hloubky 7 m (Anonymus 1940-41, 79). Tato skutečnost stála na počátku havarijní situace, do které se obnažené

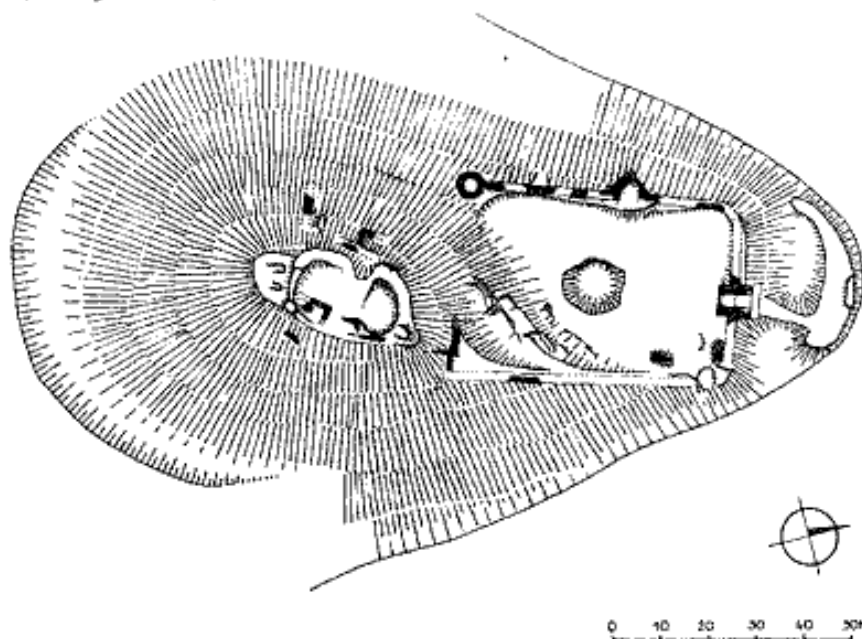


*Hrad Křídlo, severozápadní část interiéru kruhové věže po dozdvínce chybějících partií u paty zdiva a konzervaci*

a nezajištěné části objektu postupně dostaly. Do dnešních dní se torzo věže dochovalo v podobě kruhové šachty o průměru cca 3 m, přibližně stejné hloubce a se zbytky masivního zdiva po obvodu (tloušťka zdiva dosahuje cca 2 m). Při větrné smršti v roce 2001, kdy zde došlo k vyvrácení velkého množství vzrostlých stromů, bylo poškozeno i licové zdivo vnitřního prostoru věže, jehož jihovýchodní partie se následně zřítily. Četná hluboká poškození se projevila i na jiných částech líce. V roce 2005

byl stav torza věže ve velmi špatném stavu a velké části dochovaných licových partií vnitřní šachty hrozil zánik.

Ve dnech 3. – 7. července 2006 se podařilo navázat na „Expedici Křídlo 2005“, tentokrát s cílem sanace zdiva vnitřního prostoru popsané kruhové věže. Akce proběhla opět za finanční i morální pomoci zástupce vlastníka hradu, Ing. Jiřího Grygara a za fyzické účasti členů a sympatizantů zlínské pobočky KAS, pracovníků NPÚ ÚOP v Kroměříži a KÚ ZK. V první fázi došlo k vyčištění vnitřního prostoru věže od náletů a humusových vrstev (pod současnou úroveň terénu jsou licové partie dobře zachovány a konzervovány, terén proto nebyl snižován), následně pak byly destruované



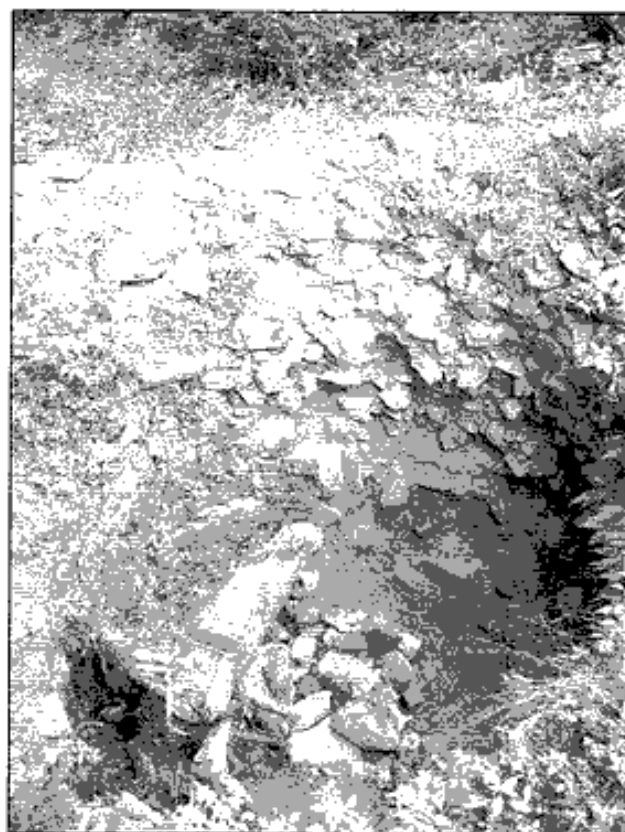
*Hrad Křídlo, aktuální půdorys. Na severní straně se nachází pravidelný útvar předhradí, v jeho jihozápadní části jsou zbytky kruhové věže (kresba autor 2006)*



*Hrad Křídlo, jižní partie líce interiéru kruhové věže po vichřici*

lice zdiva zčásti znovu vyzděny. Nové zdivo „podepřelo“ ohrožené části originálních liců a vytvořilo ochrannou vrstvu amorfního zdiva, které rychle podléhalo zkáze.

Práce provedené v roce 2006 zajistily stabilitu liců interiéru kruhové věže, jejich dokončení, plánované na rok 2007, by pak mělo přinést celkovou konzervaci této zajímavé partie hradu. Podle mého názoru podobně jako v roce 2005 i letos splnily provedené práce na Křídle svůj cíl – kultivovanou stavební sanaci ohrožených částí originálního



*Hrad Křídlo, jihovýchodní část interiéru kruhové věže po provedení částečné dozdívky*

zdiva a jeho ochranu do budoucna. Všem účastníkům i majiteli patří vřelý dík za nezištnou pomoc ohrožené památce.

Literatura: **Anonymus** 1940 – 1941: Hrad Křídlo u Holešova. *Mojmírova říše* IV, č. 5; **Vrla**, R. 2006: Expedice Křídlo 2005. *Hláška* XVII, č.1; **Vrla**, R. 2006: Vstupní věž hradu Křídlo a padací mosty kolébkové konstrukce. In: *Dějiny staveb* 2006, v tisku.

## Výzkum pod podlahou na Velharticích

*Eva Kamenická*

Špatný stav podlahy přízemní klenuté místnosti ve středu jižního křídla (při východní hradbě) hradu Velhartice (okr. Klatovy) a záměr její rekonstrukce vyvolal nutnost zjišťovacího archeologického výzkumu, provedeného v dubnu 2005 archeologickým oddělením Národního památkového ústavu – územního odborného pracoviště v Plzni.

Novodobé obílené omítky místnosti s přídavkem cementu odpovídaly úrovni prkenné podlahy. Pod nimi je světlá, mírně nažloutlá vápenná omítka, která navazuje na mladší maltovou kru v podlaze. Tato hladká omítka není patrná na východní ani na severní stěně, protože střední příčka (západní stěna) byla postavena současně s klenbou a omítka náleží patrně k této fázi. Navýšení prahu vstupu narušuje starší omítky a souvisí se zřízením prkenné podlahy. Nižší úroveň cihlami dlážděného vstupu by mohla souviset se starší úrovní podlahy před vložením podlahy prkenné.

Utesaný trám, zasazený v severní stěně, je zbytkem původního gotického stropu mezi suterénem a přízemím před

vložením kleneb. Jeho umístění odpovídá také mohutný trám v protějším jihovýchodním rohu místnosti, zasazený do východní stěny. Ze stěny zde vyčnívá velký odtesaný



*Jižní křídlo hradu Velhartice*

trám (25 x 25 cm) ve výši 103 cm nad podlahou. Úroveň odpovídá výšce prahu žulového portálku do jižní místnosti.

Větší okénko v horní části místnosti zasahuje klenba; je původní a náleží gotické etapě před vložением kleneb. Lícovaná část je 160 cm nad trámem, dolů je parapet násilně vyrubán a je ve výšce 185 cm od podlahy.



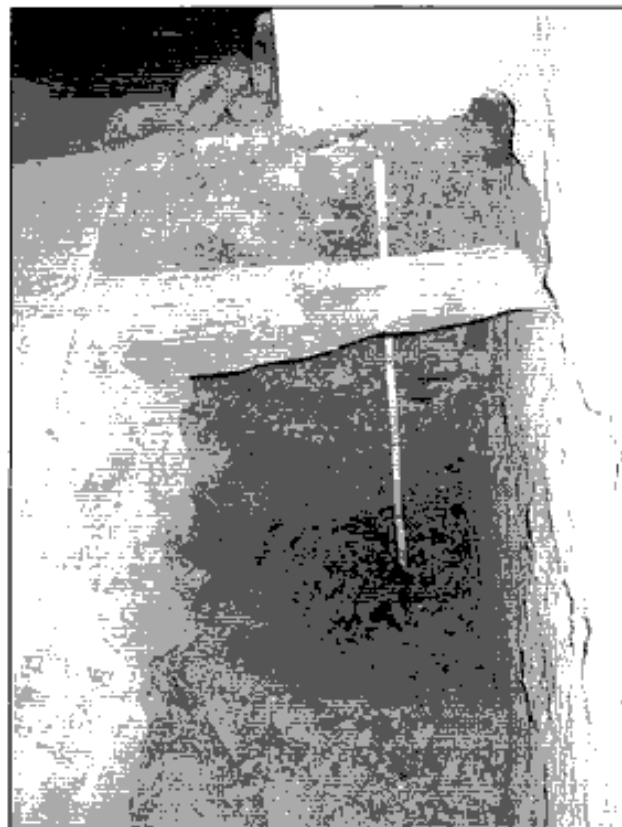
*Sonda I/05 – průdorys. 160 cm nad podlahou v severní stěně je trám staršího stropu*

Prkna podlahy v pojednávané místnosti byla pronesená, ležela na malých trámcích se zbytky kůry a celý prostor byl velmi prašný. Úkolem průzkumu bylo ověřit úroveň a provedení starších podlah a k jeho výsledky měly pomoci při stanovení úrovně a podoby nové podlahy. Po rozkrytí několika prken v koutech, kde lze nejčastěji zachytit stopy bývalých podlah, bylo možné konstatovat, že pod prkny podlahy byl nános letitých nečistot, které se snadno mohou stát zdrojem šíření mikroorganismů a dřevokazných hub; šlo o hygienicky závadné prostředí. V místnosti byly položeny tři archeologické sondy:

Sonda I/05 o rozměrech 120 x 60 cm byla umístěna v severozápadním koutu místnosti. V hloubce -15 cm pod prkennou podlahou byly zbytky maltové kry starší podlahy, ke stěnám v koutě přilíná zaoblení maltového lože. Toto maltové lože souhlasí s okrajem mladších bělavých omítek, pod nimiž jsou na severní stěně začernalé původní omítky, nahozené na zdivu z lomového kamene. Tyto omítky sestupují do suterénu, kam byla vložena klenba (přizděna podezdívka podél východní stěny) pravděpodobně v pozdní gotice. Mimo maltovou kru přiléhající ke zdi se v ploše sondy objevuje další výmaz, spočívající přímo na hlinitém zásypu.

Západní stěna, tj příčka mezi sklepy, nenesé starší vápenné omítky; je tedy mladší a náběh na klenbu je zděn současně s touto stěnou. Středem místnosti prochází vrchol

kamenné klenby suterénu zřejmě těsně pod podlahou, na ní jsou položeny slabé trámký pod prkennou podlahu, při jejichž uložení byla rozbita maltová kra podlahy (patrně 19. století). Pod starší maltovou krou je zásyp světle hnědý, hlinitý, s úlomky malty a pálené dlažby, se zlomky keramiky 16./17. století na povrchu zásypu.



*Sonda II/05. Starší omítky na severní stěně pokračují min. do hloubky 1 m, povrch klenby sklepa nedosažen. Vstup dodatečně proražen*

Sonda II/05 byla umístěna v severovýchodním koutu místnosti a měla rozměry 250 x 65 cm. Široká severní stěna (200 cm) je k východní obvodové zdi přiložena na spáru. Také tady vystupovaly pod prkny nedbale opracované malé trámký (shodné s trámký v sondě I) o rozměrech 12 x 14 cm. Trámký ležely v prašném zásypu s plevami, hnízdy myši, a podobnými nečistotami. Maltové lůžko starší podlahy chybělo.

V severním profilu v hloubce 15 cm pod podlahou začíná cca 45 - 50 cm mocný světle hnědý, hlinitopísčité zásyp, s úlomky malty a sutí, v horní části obsahující množství zlomků pálených dlaždic o rozměrech 19 x 19 x 3,5 cm. Jejich spodní strana však nenesé stopy malty - byly uloženy do jílu. Mezi prašnou vrstvou a tímto zásypem není v tomto prostoru výmaz lůžka malty jako v sondě I a III/05. V hloubce cca 60 cm pod podlahou jsou zbytky dřeva a sutí, dále úlomky lomového kamene se sutí, mezi nimi i velké množství mazanice s otisky kulatin (destrukce objektu předcházejícího vložení kleneb). V tomto horizontu jsou také velké kusy světlých omítek, pravděpodobně z horních(?) okének, proražených nově v pozdní gotice, po vložení kleneb. Původní okénka zůstala dolním okrajem v úrovni podlah, jejich parapet je dozděn stejnými dlaždicemi, jako obsahuje zásyp. V něm se nachází i odštěpky dřeva a zlomky keramiky 16./17. století.

Sonda byla hloubena do 100 cm pod prkennou podlahu, zásep je stále stejného složení, přibývá větších kusů mazanice (použito jako suchá izolace klenby). Také na východní stěně jsou začernalé původní středověké omítky a pokračují za zásepů stále dolů (etapa stavby s trámovým stropem).

Sonda III/05 byla umístěna v jihovýchodním koutu místnosti a měla rozměry 150 x 65 x 80 cm (zakřivení východní stěny). Stejně jako u sondy I se tu objevuje v koutě maltová kra, zaobluje se ke stěně a doléhá na starší omítky východní stěny. V tomto koutě je silně poškozená, zbývají pouze malé plochy. Opět je porušena vložením trámu pro podlahu, za ním je maltová kra v celé ploše, síla cca 3 cm. V místech porušení je opět světle hnědý písčito-hlinitý zásep se zlomky pálené dlažby stejných rozměrů. Také parapet okénka je jimi dozděná. Hlinitý zásep pod výmazem podlahy obsahuje odštěpky dřeva z odtesávání výše uvedeného trámu. Nebyly zde nalezeny žádné zlomky keramiky, pouze zlomek dlažby a zmíněné odštěpky.

Shrnutí: Ve třech sondách nevelkého rozsahu bylo zjištěno následující: 1) - pod stávající prkennou podlahou se nalézá maltové lůžko pro starší podlahu. Otisky krytiny této podlahy nalezeny nebyly, lze předpokládat cihlové dlaždice – „topinky“. Úlomky dlaždic o rozměrech 19 x 19 x 3,5 cm jsou ze zásepů z hlubších vrstev a mohou pocházet i z jiných míst hradu. 2) - pod výše zmíněným lůžkem starší podlahy následuje zásep dodatečně vložených kleneb sklepa, hloubeno bylo do 1 m. Zásep obsahuje kusy propálené mazanice – doklad starších zrušených dřevohlinitých konstrukcí (ochozů? a pod.). Povrch klenby nebyl zatím odhalen. 3) - severní stěna se vstupem do místnosti je k východní stěně přizděna na spáru. Starší hrubé omítky však pokračují na obou stěnách do nezjištěné hloubky (minimálně do jednoho metru). Západní stěna byla vložena později, nejstarší hrubé omítky na ní nejsou. Stavební úpravy v místnosti (snižování parapetů okének, odstranění trámy podlahy/stropu) vyžadují celkové vyhodnocení stavebně historického vývoje.

## Drobnosti, dodatky, opravy, informace, zajímavosti, ohlasy

### Rytířské, baronské a hraběcí sídlo v Podhůří

*(pokračování z předchozího čísla)*

#### Řičanští z Řičan na Podhůří

Statek Podhůří (nebo dvě části statku?) podle A. Sedláčka<sup>37)</sup> neznámo kdy získal Petr Jiří Řičanský z Řičan, který jej opět neznámo kdy prodal nebo přenechal bratrovi Ferdinandu Jiřimu. O Petru Jiřím Řičanském kotoušské matriky nehovoří, ale 16. 8. 1705 byl v Kotouši pokřtěn jmény Václav, Teobald, Josef, Jiří, František a Ignác syn urozeného pána Ferdinanda, svobodného pána (tj. barona) z Řičan, pána na Podhůří a urozené paní „Rosy“ Řičanské. Uvedeným manželům se pak narodila r. 1707 dcera Barbora Zuzana Josefa Terzie Kateřina, r. 1709 syn Josef Norbert Jan Ignác Tadeáš, r. 1710 další syn Karel Adolf Josef. Manželé Řičanští však zřejmě měli děti již předtím, než získali Podhůří, neboť r. 1709 je uveden jako kmotr mladý baron Maxmilián z Řičan na Podhůří. Děti však také umíraly. Do kontextu nezapadá záznam úmrtí ročního syna barona Ferdinanda Řičanského jménem František r. 1711, ani nemluvněte Antonína r. 1713. Zmíněný syn Maxmilián zemřel posledně uvedeného roku.<sup>38)</sup> V r. 1715 je při křtu přítomen mladý pán Václav Řičan „v Podhůří“.<sup>39)</sup> Je to zřejmě ani ne desetiletý výše uvedený Václav Teobald. Jinde než v Podhůří se narodila také „Mariandl“, slečna Řičanská z Podhůří, kmotrující r. 1716. Účastníky křtu byli téhož roku mladý Karel Řičan a slečna Barbora Řičanská, oba z Podhůří,<sup>40)</sup> výše uvedené děti Ferdinanda a Rózy.

Ferdinand Řičanský, pán na Podhůří, se 18. 2. 1722 účastnil křtu syna hraběte Morzína v Seči<sup>41)</sup> a potom on i jeho manželka zřejmě kvůli věku z veřejného života ustupují. Sourozenci Václav, Josef, Karel, Marie Anna a Barbora Řičanští jsou nadále v matrice často uváděni jako kmotři či svědci. Ze Řičanských z Řičan poznáváme v Podhůří další vrchnostenské zaměstnance. Mimo obvyklých šafářů, šafářek, kočích, pacholků a děveček, majících na starosti chod hospodářského dvora, se tu od r. 1706 objevuje ovčák. Stal se otcem a je uvedeno, že je v Podhůří ovčákem od nedávna (signalizuje to patrně vznik ovčína). V r. 1713 se stal otcem myslivce z Podhůří.<sup>42)</sup> Novou funkci v Podhůří je i klíčnice. Klíčnice mívaly na starosti sklepy a šenk piva a vína, ale i nádobí a textilie. Kateřina Zelenková byla v Podhůří klíčnicí v letech 1706 - 1714, r. 1729 je zachycena klíčnice Dorota Janoušovic.<sup>43)</sup> Starost o děti a jejich výchovu měla kojná či chůva Helena, zaznamenaná matrikou v letech 1711 a 1715<sup>44)</sup> a preceptor (učitel, vychovatel), pan Ignác Smojbidlo, uváděný často mezi roky 1708 - 1726 a pak

ještě r. 1741, ovšem už bez výše řečené funkce.<sup>45)</sup> V r. 1742 zemřel Václav Bílek, zahradník baronů Řičanských. Na Podhůří přebývala s Řičanskými ještě také urozená slečna Marie Anna Krajčovna. Byla za kmotru v letech 1720, 1726, 1731, 1732 a 1733.<sup>46)</sup> Její role se nepodařilo objasnit, ale ještě o ní bude řeč.

Urozená paní Róza Řičanská se odebrala na onen svět v prosinci 1740 ve věku 73 let a její manžel, baron Ferdinand Řičanský z Řičan, ji následoval již v dubnu 1741 v úctyhodném věku 93 a půl roku. Oba byli pohřbeni v kotoušském kostele.<sup>47)</sup> Zanechali pěti potomkům nevelký statek Podhůří, a ten z nich, který tu potom hospodařil, musel zřejmě ostatní sourozence vyplatit. O synech Ferdinanda a Rózy Řičanských říká A. Sedláček,<sup>48)</sup> že Václav Děpolt (tj. Teobald) sloužil u dělostřelectva, Karel byl v Tovaryšstvu Ježíšovu a Josef Anděl ujal statek Podhůří a patrně neměl mužských potomků. Můžeme dodat, že Václav Děpolt byl u dělostřelectva již r. 1736, kdy měl v Kotouši svatbu s urozenou slečnou Marií Annou, dcerou barona Augustina Oty „de Kreitz“ (výše uvedená Marie Anna Krajčovna?). Třiletá dcerka jim zemřela r. 1746 a byla pohřbena v kostele v Kotouši u křtitelnice.<sup>49)</sup> Josef, svobodný pán z Řičan na Podhůří, měl v r. 1743 svatbu ve Švihově. Bral si Františku, dceru zemřelého Karla Jindřicha z Harnachu, pána na Malinci. Roku 1745 se jim narodila dcera Marie Josefa, byla pokřtěna ve švihovském kostele a otec je zapsán jako Josef Angelo baron z Řičan na Malinci. Jeho manželka snad byla poručnicí zákonného dědice, neboť za kmotra byl Maxmilián Harnach, „budoucí dědičný pán na Malinci“.<sup>50)</sup> Proč je Josef jmenován Angelo či Anděl není jasné. Víme totiž, že byl pokřtěn Josef Norbert Jan Ignác Tadeáš (viz výše). Podle uvedeného matričního zápisu baron Josef žil dočasně(?) na Malinci. Možná, že záhy ovdověl a znovu se oženil, neboť v r. 1751 zemřel v Podhůří Josef František Karel (nemluvně), syn urozené paní Anny Barbory, rozené Kouskové ze Sobětic a hned v r. 1752 urozený a statečný rytíř Karel Kousek ze Sobětic, osmašedesátiletý,<sup>51)</sup> snad otec výše uvedené paní, kterého si vzala k sobě na Podhůří na dožití. Alexandr Berndorf má Karla Kouska ze Sobětic za majitele statku Podhůří.<sup>52)</sup>

Později tu však rozhodovala vdova po Václavu Děpoltovi Řičanském a jeho sestry Barbora a Anna Marie. K r. 1757 je v tereziánském katastru jako majitelka statku Podhůří zapsána vdova Marie Anna, svobodná paní Řičanská z Řičan. Špatná situace poddaných ve druhé polovině 17. století se v první polovině 18. století zřejmě stala neúnosnou a ve vsi zůstali jen dva hospodáři, kteří obdělávali celkem 57 strychů polí a louky, z nichž se sklídilo 48 vozů sena. 52 strychů obecních pastvin měli společně s vrchností. Vrchnost užívala pozemky od pěti bývalých selských gruntů,

„poněvadž pro velkou chudobu lidé se rozběhli“. Ve vsi se zabývaly čtyři židovské rodiny, z nichž tři se živily obchodem s peřím.<sup>53</sup> V Podhůří byla tehdy kaple sv. Anny.<sup>54</sup> Zdá se, že podpora poddaných a snaha o jejich udržení ve vsi za Kunáše z Machovic s nástupem Řičanských pomínila a vrchnost se soustředila na režijní podnikání prostřednictvím svého dvora, k němuž připojila další poddanské pozemky, zřídila asi ovčín a v opuštěných příbytích ubytovala své zaměstnance a Židy - obchodníky, kteří se nezabývali zemědělstvím, ale přesto museli platit vrchnosti nájemné a další poplatky.

V letech 1757 - 1761 jsou určití obyvatelé Podhůří označeni v matrice za poddané urozené slečny Barbory z Řičan nebo urozené slečny Anny Marie z Řičan,<sup>55</sup> zřejmě dcer barona Ferdinanda a Rózy a sester Václava, Karla a Josefa, které byly posledními majitelkami statku Podhůří z rodu svobodných pánů Řičanských z Řičan. Sestry zůstávaly neprovdány, snad pro nedostatečné věno. O tom, že jsou podhůřští poddaní urozené slečny Barbory z Řičan uvedeni ještě r. 1765,<sup>56</sup> se zmíníme v další kapitole.

#### Od šlechty ke statkářům

Již v prosinci 1760 jsou při křtu dítěte z Podhůří jeho rodiče označeni jako poddaní urozené paní Alžběty baronky „de Gausau“, paní místa (tj. Podhůří), kmotrou je podhůřská komorná Anna a svědčí podhůřský mlynář Jan Kurka.<sup>57</sup> To ovšem koliduje s výše uvedeným; poddané tu měla ještě v červnu 1761 Barbora Řičanská. Od dubna 1762 do dubna 1764 jsou zdejší poddaní poddanými urozeného pána Mikuláše z Mayersbachu, 21. 11. 1762 byla v domácí kapli sv. Anny v Podhůří pokřtěna dcera uvedeného Mikuláše a jeho manželky Eleonory jménem Marie Anna Eleonora.<sup>58</sup> Avšak již v říjnu 1764 je v domácí kapli sv. Anny v Podhůří pokřtěn Josef Rudolf František de Paula Maria Ignác, syn svobodného pána Rudolfa „de Gausau“ a jeho manželky Alžběty rozené Altvatterové. Jejich další děti byly pokřtěny v březnu 1765 (dcera) a 2. 6. 1767 (syn), paní Alžběta, paní na Podhůří, má ve vsi poddané až do r. 1767, jmenovitě třeba Martina Veselého, zahradníka.<sup>59</sup> A do toho ještě r. 1765 má v Podhůří poddané Barbora Řičanská a r. 1768 urozený pán Rudolf z Gausau.<sup>60</sup> Zdá se, že statek byl majetkově rozdělen na dvě části, možná už za Řičanských, kdy jedna část patřila vdově po baronu Václavu Děpoltovi a druhá sestřím Řičanským a poté Mikuláši z Mayersbachu a baronu (či spíše baronce) z Gausau.

Brzy ale mělo Podhůří jinou (a zřejmě jen jednu) vrchnost. 9. května 1769 byla totiž v Kotouňi pokřtěna dcera svobodného pána Ferdinanda z Rummerskirchu, pána na Podhůří, a Marie Ludvíky, rozené „de Polus et Belato“(?), za kmotrou byla manželka Ferdinanda Jáchyma Rummerskircha, pána na Chanovicích.<sup>61</sup> O nové vrchnosti se dozvídáme také z knihy kontraktů vsi Podhůří, kam byla opsána kupní smlouva z 16. října 1772, již kupuje Tomáš Wiltner od Jakuba Netušila s povolením vrchnosti k podhůřskému statku náležející a pod Podhůřím ležící mlýn s příslušenstvím a povinnostmi. Smlouva byla sepsána v Chanovicích a onou vrchností byl Ferdinand Kryštof Rummerskirch.<sup>62</sup> Zdá se, že Ferdinand Kryštof zdědil po Ferdinandu Jáchymovi panství Chanovice, k němuž pak držel i Podhůří, neboť v únoru 1771 jsou připomenuti v Podhůří poddaní svobodného pána Ferdinanda z Rummerskirchu, pána na Chanovicích a Podhůří,<sup>63</sup> Pochopitelně přesídlil do velkého chanovického zámku. Ještě v lednu 1772 byl Ferdinand Rummerskirch, pán na Chanovicích a Podhůří, i s manželkou za kmotry konvertujícím židům Bernadovi a jeho manželce z Podhůří.<sup>64</sup>

Podle dosavadního poznání vlastnil v letech 1781 a 1789 statek Podhůří rytíř Václav Zádubský ze Šontálu a jeho manželka Marie Angela rozená svobodná paní z Rummerskirchenu.<sup>65</sup> Vzhledem k výše uvedeným skutečnostem je možné mít za to, že Podhůří obdržela Marie Anděla buď jako věno, nebo jako podíl na dědictví, a postoupila statek manželovi. Už v červenci 1779 byl v domácí kapli v Podhůří pokřtěn syn uvedených manželů, pánů na Podhůří, jmény Prokop, Maria a Karel. Manželé žili v Podhůří a v letech 1781, 1783 a 1787 se jim tu narodili další potomci.<sup>66</sup>

Podle topografie vydané tiskem r. 1789 bylo v Podhůří 13 popisných čísel.<sup>67</sup> Na počátku kotouňských matrik začínajících

rokem 1784<sup>68</sup> je seznam přiřazených vesnic a v nich seznam domů podle popisných čísel. V Podhůří měl č. 1 panský dvůr, č. 2 Mašek, č. 3 Vaniš, č. 4 Matějka, u č. 5 je napsáno „Podruzi“, u č. 6 „Flusař“, u č. 7 „Hospoda“, u č. 8 není žádné označení, u č. 9 „Mlýnař“, u č. 10 „Samotník“. Zbývající tři domy měli zřejmě židé, v matrice nezapisováni. V matrikách<sup>69</sup> je další takový nedatovaný seznam, psaný německy. V Podhůří má č. 1 „Schloß und Maierhof“, což přeložíme jako zámek a panský dvůr, č. 2 sedlák Mašek, č. 3 chalupník Vaniš, č. 4 chalupník Matějka, č. 5 „Inemann“ Zeman, č. 6 není označeno, č. 7 „Schenkhaus“, tedy kréma, č. 8 Suchý, č. 9 mlynář, č. 10 „Abdecker“ - pokrývač(?), č. 11 domkář Matějka, č. 12 bednář Paříš. Zdá se, že mezi prvním a druhým seznamem došlo k částečnému přečíslování, neboť mlynář měl nejprve č. 9 a potom č. 6 a mlýn musel stát stále na jednom místě. Početná židovská komunita tu měla i vlastní modlitebnu,<sup>70</sup> která je dnes upravena na obytný dům (informace pana Janoše z Podhůří).

Jan Václav Zádubský rytíř z Šontálu je jako podhůřská vrchnost uveden v pozemkové knize naposledy 2. 6. 1801<sup>71</sup> a jeho sedmnáctiletá dcera Marie Anděla Gabriela zemřela v Podhůří č. 1 dne 21. 3. 1802 po dlouhotrvající nemoci - vodnatelnosti.<sup>72</sup> Za rytíře Zádubského prý byly zasypany nad Podhůřím šachty, kde se dolovalo na zlato.<sup>73</sup> Asi on založil při dvoře pivovar, neboť r. 1794 je poprvé matrikou zmíněn podhůřský sládek; r. 1797 je pak uveden Josef Kalista šenkýř z Životic a zároveň sládek v Podhůří<sup>74</sup> - v Podhůří asi jen zaskakoval. Na existenci pivovaru ukazuje i výše zmíněný bednář. Další osudy statku Podhůří jsou dosavadní historiografii líčeny následovně: Na počátku 19. století vlastnil Podhůří manželé František a Terezie Ströbloví, kteří je už r. 1803 prodali Josefu Brožovi. Následujícími majiteli statku byli hrabě Václav Bořek Dohalský z Dohalic s manželkou Kateřinou rozenou Haffenbrádlou, kteří jej prodali 17. 3. 1821 Vavřinci Antonínu Maarovi.<sup>75</sup> O majiteli Podhůří Janu (sic!) Ströblově Alexandr Berndorf píše, že to byl za napoleonských válek zbohatlý mlynář z horšovskotýnského panství, který Podhůří brzy se ziskem prodal švihovskému měšťanu Josefu Broschovi. To byl prý člověk nadutý a pyšný, ale hospodařit neuměl a tak záhy prodal statek hraběti Dohalskému.<sup>76</sup> Můžeme dodat, že poprvé je Frantz Ströbl zachycen pozemkovou knihou 30. 3. 1802.<sup>77</sup>

Vysoce urozený hrabě Václav Bořek Dohalský z Dohalic měl Podhůří již 7. 10. 1805, kdy se v matrikách objevuje jako kmotra vysoce urozená paní hraběnka Marie Kateřina Dohalská rozená Haffenbrádlou „z Podhůří“. Byla to manželka Václava Bořka Dohalského, která 7. února 1806 ve svých 38 letech zemřela po těžké a dlouho trvající nemoci (vodnatelnost a vnitřní brandt, tj. horkost). Pro kotouňský kostel učinila fundaci 60 zlatých. Hrabě nelenil a už 2. května 1806, za necelé tři měsíce po manželčině smrti, se oženil s urozenou pannou Annou Vincentií, dcerou po úředníkovi v Německém Brodě, která byla komornou zemřelé hraběnky. Ženichovi bylo 49 let, nevěstě 40 let.<sup>78</sup> Mohli bychom se domýšlet různých věcí, ale pojďme dále a nechme hovořit romanopisce Berndorfa: Hrabě byl prý laskavý pán, který koupil statek na dluh a měl co dělat s jeho splácením. Hodný a všemi milovaný hrabě ovdověl, dcera mu zemřela a syn dlel v cizích zemích. V Podhůří v jednom pokoji měl klec vedle klece, choval čížky, kosa i drahé harké kanáry, ale r. 1811 při státním krachu přišel o všechno jmění. Udržel Podhůří ještě dva roky, ale pak mu byl statek ve veřejné dražbě prodán. Odnesl si prý ze statku jen klec s kanárem. Kupcem byl válečný zbohatlík a novopečenný šlechtic de Mahr,<sup>79</sup> tj. Vavřinec Antonín Maar.

Výše uvedené tvrzení, že V. A. Maar koupil statek Podhůří 17. 3. 1821 asi nebude pravdivé, neboť podle pozemkové knihy byl V. A. Maar vrchností v Podhůří již 12. 2. 1814, kdy tu prodával chalupu.<sup>80</sup> Ovšem už 6. 3. 1815 „statečný pán“ Vavřinec Maar ve statku č. 1 v Podhůří ve věku 73 let zemřel šlakem.<sup>81</sup> Poté, jak bude řečeno dále, měl statek Podhůří patřit Maarovým dědicům. Kotouňské matriky zachytily r. 1818 svatbu urozeného pána Jakuba (příjmení nečitelné, nikoli Maar) z Podhůří a vzácné panny Marie Doroty z Mladé Boleslavi. V tomto období jsou v Podhůří mimo zaměstnanců ve dvoře připomínáni r. 1800 porodní „baba“,

r. 1805 panská kucharka, r. 1807 bečvář, r. 1813 zahradnice, r. 1816 sládek (v č. 1) a r. 1818 myslivec v č. 11.<sup>82)</sup>

### Statkáři Smrčkové

Historiografie říká, že ve veřejné dražbě konané 11. 7. 1821 koupil statek Podhůří Vavřinec Kristián Smrčka, který jej r. 1824 odkázal synovi Josefu Smrčkovi a jeho manželce Rosálii. Po nich dědil syn, opět Josef Smrčka.<sup>83)</sup> Také toto tvrzení, že Podhůří koupil Vavřinec Kristián Smrčka a pak jej odkázal synovi a snašce, se při srovnání s románem Alexandra Berndorfa i s původními prameny objevuje v jiném světle. Berndorf ve svém románu totiž podrobně líčí příbuzenské vztahy rodiny Smrčků i koupi statku Podhůří a říká, že statek koupil od Maarových dědiců za 32600 zlatých hotově zaplacených pan Vavřinec Kristián, předtím majitel statku Lhotky u Rabi (který přenechal synovi), pro svou dceru Rozálii a nastávajícího zetě Josefa Smrčku z Rabi. Smrčkův otec Antonín Smrčka byl tehdy již několik let po smrti. Vavřinec Kristián na Podhůří hospodařil nejprve sám se svou manželkou a dcerou, koncem listopadu byla svatba a na Podhůří se přistěhoval mladý Josef Smrčka, předtím úředník žichovického panství. Novomanželům Smrčkovým se narodila dcera Karolína a pak r. 1826 syn Josef Vojtěch. Vavřinec Kristián se nachladil při hašení požáru dřevěné stodoly ve dvoře a zemřel roku 1824.<sup>84)</sup>

Matriky potvrzují Berndorfovy údaje. 27. 11. 1821 se oženil pan Josef Smrčka „kancelářský žichovický“ s Rozálií Kristiánovou, dcerou majitele statku Podhůří Vavřince Kristiána, v prosinci 1822 se jim narodila dcera Karolína Johana a roku 1826 syn Josef Vojtěch. Rodiče jsou zřejmě neoprávněně v matričních zápisech titulováni urozený pán a urozená paní.<sup>85)</sup> Berndorf v románu cituje dopis od vrchnostenského úřadu ve Lnářích, adresovaný urozenému a statečnému pánu, panu Josefu Smrčkovi<sup>86)</sup> a několikrát mluví o tom, že rod Smrčků pocházel ze zchudlé větve šlechtického rodu, který někdy konkretizuje jako rod Smrčků z Mnichu. Pravda bude asi prozaičtější. Josefův otec byl vrchnostenským úředníkem žichovického panství a rábským měšťanem, potom pachtýřem poplužních dvorů a Josefův děd panským myslivcem a správcem na statku Čestín na Klatovsku. Jinde je ovšem uvedeno, že jeho děd byl prostým poddaným na čestinském statku.<sup>87)</sup>

O Josefu Smrčkovi vypráví Alexandr Berndorf dále ve svém románu: Statkář Smrčka dal otevřít na vrchu pod lesem starou šachtu na zlato a dal zde dolovat, ale v kladný výsledek nevěřil. Založil v Podhůří chudobinec a věnoval pro tento účel domek a kapitál 200 zlatých.<sup>88)</sup> Zdokonařoval hospodářství a v r. 1839 má v Podhůří „Rustical-Maierhof“, tedy poplužní dvůr s poddanskými pozemky, ovčín, pivovar, vinopalnu, výrobu drasla, cihelnu a nedaleko ležící mlýn, je tu 14 křesťanských domů se 175 obyva-



Výřez z mapy stabilního katastru. Vrchnostenský dvůr s velkým sadem, panské sídlo v severozápadním nároží dispozice dvora

teli a 10 izraelských domů s osmi židovskými rodinami.<sup>89)</sup>

Celým Berndorfovým románem se jako červená nit táhne zdůrazňované češtvi a vlastenečství Smrčky otce i syna, avšak matriční zápis o svatbě Karolíny Smrčkové je oproti jiným zápisům napsán německy. Svatba byla r. 1842 a slečna Karolína, dcera Josefa Smrčky, si brala jednatřicetiletého Fridricha Ferdinanda Josefa Berndorfa z Nepomuku,<sup>90)</sup> v Berndorfově románu nazývaného Bedřichem Regensdorfem. Mladý Smrčka (Josef Vojtěch) prý zřídil v Podhůří v r. 1848 dokonce revoluční gardu.<sup>91)</sup> Z r. 1850, kdy vznikají nové státní úřady a jsou rušeny dosavadní úřady na panstvích a statecích, se v podhůřské pozemkové knize zachovala do červeného vosku otřetá úřední pečeť statku s opisem AMTS. SIGIL. VON PODHURZ okolo erbu, kde na pásce položené šikmo přes kulatý štít lze přečíst písmena LCH. Na statku se údajně převážně německy.<sup>92)</sup>

Mimo šafaře, sládky, ovláka, kočího, služebných a pacholků žil v té době v podhůřském dvoře (čp. 1) také hajný.<sup>93)</sup> V Berndorfově románu vystupuje též „mušketyr“ (j. dráb), který například hlídal v noci na poli zeli.<sup>94)</sup> Nechme opět vyprávět A. Berndorfa: V r. 1850 patřila Smrčkovi v Podhůří mimo dvora č. 1 i čp. 5, 6, 7 (vrchnostenská hospoda), 8, 13 a 14. Prvním starostou byl (jak jinak) zvolen statkář Josef Smrčka. Poddaní při zrušení roboty museli odvést bývalým vrchnostem náhradu v penězích. Na tuto vyvazovací povinnost si půjčovali u Židů. Na tom podhůřští Židé vydělali a po několika letech se začali stěhovat do okolních měst a městeček, až tu nezůstal ani jediný. Starý statkář Smrčka při hašení požáru pivovaru nastydl a posléze zemřel (viz smrt jeho tchána) a velkostatek Podhůří zdědil v osmatřiceti letech jeho syn Josef Vojtěch. Zůstal svobodným a po otcově smrti se jeho ovdovělá sestra Karolína přestěhovala i s dětmi z Nepomuku do Podhůří. J. V. Smrčka pak na Podhůří ještě dlouho hospodařil a dožil se vysokého věku. Ve stáří předal starosti synovi, který byl řezbářem, ale s plnicím neduhem se vrátil na Podhůří, aby tu dožil na čerstvém vzduchu. Smrčka nakonec odkázal dvůr synovi své sestry, tehdy již více jak šedesátiletému, ale brzy tu pak hospodařili cizí lidé.<sup>95)</sup> V r. 1870 náleželo ke zdejšímu poplužnímu dvoru 287 ha pozemků.<sup>96)</sup> Josef Smrčka je jako majitel velkostatku Podhůří připomínán ještě r. 1885.<sup>97)</sup> K majetkové změně došlo v r. 1889 a velkostatek Podhůří vlastnil r. 1894 Josef Kopta; přůmysl tu už nebyl žádný.<sup>98)</sup>

### 20. století

Roku 1900 bylo v Podhůří 25 popisných čísel (z nich 3 neobydlena) a 158 obyvatel, roku 1920 už jen 20 čísel a 127 obyvatel a mlýn U Šebestů.<sup>99)</sup> Majitelé dvora nejsou známi. Při návštěvě Podhůří<sup>100)</sup> se podařilo doplnit historii týkající se 20. století na základě informací místních obyvatel: V období první republiky koupil dvůr v Podhůří štábní kapitán rakouské armády ve výslužbě Otto Schaniel, který se za 2. světové války „dal k Němcům“. V květnových dnech 1945 ho jeho zaměstnanec pocházející z Nezdřeva ukrýl tamtéž ve včelíně, ale byl zde objeven Kasejovickými, zorganizovanými jakýmsi partyzánem Borisem, odveden do Podhůří, zmlácen a pak na návrší nad vsí zastřelen.

Dvůr čp. 1 byl pak jako konfiskát koupěn dvěma rodinami z Podhůří - F. Zemanem s manželkou Marií a panem Boubínem s manželkou Annou. Přední část dvora při vjezdu od návsi koupila rodina Zemanova, zadní část při vjezdu od cesty vedoucí do vsi rodina Boubínova. Zemanovi obývali dvorské obytné stavení, Boubínovi zůstali bydlet ve svém domě a především jejich část dvora od 50. let užívalo Jednotné zemědělské družstvo, přičemž objekty Boubínovy části dvora zchátraly. V 80. letech 20. století už JZD objekty nepotřebuje a Boubínovi potomci je prodávají k rekreačním účelům. Nový majitel poloviny dvora záhy umírá a objekty roku 1988 kupuje obec a nechává je zbořit. Zemanovic část dvora nyní vlastní děti manželů Janošových žijící v Plzni. Ve dvoře bydlí pan Janoš s manželkou, rozenou Zemanovou.<sup>101)</sup>

V závěru 20. století v Podhůří ve 14 domech žilo trvale již jen 44 lidí. Naposledy se o bývalém sídle šlechty a poplužním dvoře zmiňuje historicko - turistický průvodce: Při přístupové cestě do návsi leží usedlost č. 1, zvaná Smrčkův dvůr, v interiéru s kapličkou sv. Anny. Ve dvoře se scházivali vlastenci a obrozenci v čele



s regionálním historikem Nepomucka A. Berndorfem (sic!). Budovy statku byly před r. 2000 ve vzhledu výrazně adaptovány. V blízkosti statku roste asi 270 let stará lípa nesoucí v koruně zvon, odlitý roku 1909 v Praze. Nedaleko ní stojí pamětní kříž ze 2. poloviny 19. století.<sup>102</sup> Zdá se, že budoucnost Podhůří tkví především v rekreaci.

#### Podhůřský zámek kdysi

Shrneme-li dosud uvedené skutečnosti, vrchnost se zřejmě již v r. 1669, hned při vzniku samostatného statku Podhůří, do vsi nastěhovala do opuštěného selského dvora Ševcovského a „sobě tu svůj příbytek stavěla“. Po rodině Kunášů z Machovic přešlo Podhůří do majetku rodu Čejků z Olbramovic a za nich bylo spojeno se sousedními Životicemi a přibližně 10 let zde vrchnost asi nesídlila. Další majitelé z rodu Strojeticů ze Strojetic evidentně v Podhůří žili a na počátku 18. století bylo snad Podhůří krátce rozděleno mezi Strojeticé a Kotvice z Kotvic. Brzy následovali Řičanští z Řičan, kteří tu žili více než půl století. Bydlelo tu až 10 rodinných příslušníků současně, také preceptor, chůva a asi společnice slečna Krajčovnína. Ti všichni bydleli nejspíše přímo ve vrchnostenském sídle, zatímco v ratejné ve dvoře bydlel šafář, pacholek, děvče a asi i klíčenice a kočí.

V polovině 18. století je první vzpomínka v Podhůří kaple sv. Anny. V první polovině 60. let téhož věku se zdá, že byl statek opět rozdělen na dvě části a v domácí kapli sv. Anny se odehrávají křty dětí z rodů Mayersbach a Gausau, potom Rummerskirchů. Připomenut je také zahradník a zdá se, že tu mohla vzniknout okrasná zahrada. Brzy se ale majitel přestěhoval do zámku v Chanovicích a v Podhůří opět asi 10 let vrchnost nesídlila. Přibližně od počátku 80. let 18. století do začátku následujícího věku tu žila rodina Zádubských ze Šontálu, potom se tu rychle vystřídali dva majitelé nešlechtického původu a hrabě Božek Dohalský. Na počátku 20. let 19. století kupuje čp. I v Podhůří statků Christian a brzy následuje rodina statkářů Smrčků.

Nejstarší konkrétní zmínky o charakteru zdejšího sídla jsou až z první poloviny 19. století. Zápis v pozemkové knize z 21. července 1822 byl zapsán úředníkem „v zámku Podhůří“.<sup>103</sup> V r. 1839 je v Podhůří zaznamenán „malý vrchnostenský panský dům“.<sup>104</sup> Roku 1894 tu byl zámek se zahradou.<sup>105</sup> V r. 1925 nazval regionální badatel A. Šlégl<sup>106</sup> zdejší sídlo zámečkem novějšího původu. O přesnější dataci se pokusil anonymní autor statí o Podhůří v kolektivním díle o hradech, zámcích a tvrzích,<sup>107</sup> podle něj tu byl postaven jednoduchý malý zámek a dvůr na počátku 19. století (sic!). V popisu k mapě Klatovského kraje z r. 1794 v seznamu zámků podhůřský zámek uveden není.<sup>108</sup>

Alexandr Berndorf ve svém románu klade do úst jeho hrdinů popis dvora a sídla v Podhůří, jak vypadaly v první polovině 19. století, ale je evidentní, že jde často o osobní vzpomínky: Než byl statek Podhůří r. 1821 koupěn, dozvěděl se kupující, že bylo vše zanedbané, stavení oprýskaná a neopravená, majitelé zadlužení a místních Židů nechávají statek propadat zkáze. Obytné stavení že je takový starý zámeček a u něho malý pivovárek. Obytné stavení bylo velkí a kromě toho bylo u vchodu do dvora pěkné obydlí pro sládku a pod ním kréma, tehdy právě pustá a zavřená. Správce Wachtl, hospodářící hlavně do vlastní kapsy, po prodeji statku utkl. Ve službě tu byl mimo jiné panský hajný a zároveň „mušketýr“, a také sládek. Proto bylo hned po koupi vše nově omítnuto, všechny světnice, čeledník a chlévy opraveny a vyběleny, v kuchyni a ve velkém pokoji dány nové podlahy a v obydlí pro sládku také vše nově zřízeno.<sup>109</sup>

Když se přijel mladý Smrčka do Podhůří podívat, vedla ho jeho snoubenka pod šindelovou střechem starobylého zámečku do dvou malých po sobě jdoucích kuchyněk a pak do velkého pokoje, který měl dvě okna do dvora. Budoucí tchán ho zavedl přes nádvoří ke bráně, kterou se vjíždělo k silnici a zavedl ho do pěkného patrového domku, kde měl se sládkem bydlel do svatby. Po svatbě se v obytném stavení staří spokojili s velkým předním pokojem, mladí dostali další dva pokoje. Celkem tu byly tři pokoje a dvě kuchyňky. Novomanželé měli ložnici ve velkém rohovém pokoji, který dvěma zamřížovanými okny vyhlížel na náves. Sousedil s ním malý kumbálek, kdysi prý kaple a potom i vězení, mající

dosud staré, goticky sklenuté dveře, vedoucí přímo na náves. Nyní sloužil jako předsiňka, již mohli mladí, nechtěli-li procházet přes prostřední pokoj a velkou světnici, vycházet. Nejstarší ze vsi vzpomínali, že tu byla kaple sv. Anny a tak byla později znovu zřízena a obnovena.<sup>110</sup>

Ještě podrobněji je dvůr v Podhůří popsán na jiném místě románu: Jest stavení do obdélníku a poněvadž, jako celá ves, leží na svahu, je právě křídlo jeho budov od vchodu níže položeno než levé. Prostředkem dvora táhne se vysoký schod. Hned při vchodu, u vrat, kterými se vjíždělo do statku po cestě od silnice, bylo obydlí mušketýra a nad ním v prvním poschodí byt sládkův, takže tento viděl okny na spojovací cestu. U něho, v malém pokojíku v čele stavení, trávil Smrčka dny před svatbou. Sládek a šafář z oken viděli každého, kdo do dvora i do vsi přicházel. Vedle tohoto domku stály nevysoké klenuté stáje pro skot a za ním veliký, klenutý čeledník - ratejna. Pokračováním této budovy bylo stavení obytné, kterému se říkalo zámeček, oddělené od čeledníku velkou klenutou chodbou. Proč se tomuto přezdívanému stavení se starými širokými zdmi a vysokou šindelovou střechou říkalo „zámeček“ nevěděl ani majitel. Snad tu bylo kdysi stavení panské, vyšší a výstavnější, které v dobách neklidných bud' vyhořelo nebo jinou pohromou zašlo a bylo takto přeměněno. Jediné co mohlo zámeček připomínat, byla nevysoká stříška, která se nad střechou vypínala, v níž visel malý zvoněk. Ráno jeho zvuk probouzel lidi k práci, v poledne a večer k odpočinku. Provazec zvonku procházel po schod'ovou střechou, v níž byly dvě pudy, a končil v prostředním pokoji. Obytné stavení nebylo postaveno přímočaře se stájem a čeledníkem. Tam, kde vedla k němu předsiň, lomila se fronta hlavních zdí v tupém úhlu, byla trochu sešikmena, a z oken obytného stavení do nádvoří bylo vidět do celého dvora, i k vratům. Proto byl u druhého okna velké obytné světnice výstupek a na něm sedátko. Za prvním obytným pokojem byly dvě malé a uzounké klenuté kuchyně s cihlovou podlahou a zamřížovanými okénky, téměř až u stropu umístěnými. Za nimi byla stará, podlouhlá spíže. Severovýchodní stranu nádvoří uzavírala stáj pro koně, která byla spojena s obytným stavením klenutou branou, již se vjíždělo ze dvora do vsi. Vedle koníny stál pivovárek, starodávný, jednoduchý a nevelký. S ním sousedila kolna na kočáry a femení a vedle ní stál starý, nízký a prostranný ovčinec. V rohu pak se lomila stodola se dvěma mlaty a třemi pernamy. Vedle ní, proti obytnému stavení mušketýra a sládky, bylo ještě jedno stavení obytné s jedinou velkou místností pro čeleď pivovarskou, nazývané šalandou. Ke statku ve vsi patřilo ještě několik stavení: hospoda, hájovna, velká kolna na nářadí, dále u silnice pod lesem kovárna, předělaná z bývalé zpusťské krémy. Všechny budovy byly staré, leč důkladně stavěné, jen pivovar byl novější. Po požáru staré dřevěné stodoly ve dvoře byla na jejím místě vystavěna kamenná s taškovou krytinou. O obytném stavení při vjezdu do dvora od silnice se jinde praví, že tam bydlel sládek z šafářem či mušketýrem, patro bylo přístupné z dřevěné pavlače na vnitřní (tj. nádvoří) straně, z níž bylo vidět na celý dvůr.<sup>111</sup>

V Berndorfově románu se objevují ještě další podrobnosti: Na nádvoří před obytným stavením byla studna. Křest Josefa Vojtěcha Smrčky se konal kvůli mrazím v zadním pokoji sousedícím s malou klenutou místností, dříve kapli. Před dveřmi do ní stála stará lípa, hned za dvorem byla velká zahrada se starými stromy. Do kamen ve velké světnici se přikládalo z kuchyňky.<sup>112</sup> Jinde však autor románu říká, že ve velkém podhůřském pokoji praskala polena a zářil krb, či že u krbu ve výklenku zdi byla stará skříň s ručnicemi a opět jinde, že skříň na pušky byla u kamen ve velké světnici. V zámečku ve velkém pokoji byl u okna „vejstupek“, kde sedával Smrčka s knihou. Ve velkém pokoji byly podivně malované stropy a zámeček „podle všech známek také dříve jistě měl patro“, které asi vyhořelo a bylo strženo. J. V. Smrčka se chtěl ženit a měl v úmyslu zřídít z prostranné a vysoké kolny na kočáry a saně vedle pivovárku nové obydlí. Pozvaný stavitel kolnu přeměnil a prohlásil, že by se za obytné stavení hodila a že jim pravděpodobně kdysi byla. Ze stavby ale sešlo. Při požáru dvora vyhořel pivovar a kolna a pivovar již nebyl obnoven.<sup>113</sup> Pivovar byl prý zrušen na počátku 20. století,<sup>114</sup> ale není již uveden v popisu statku



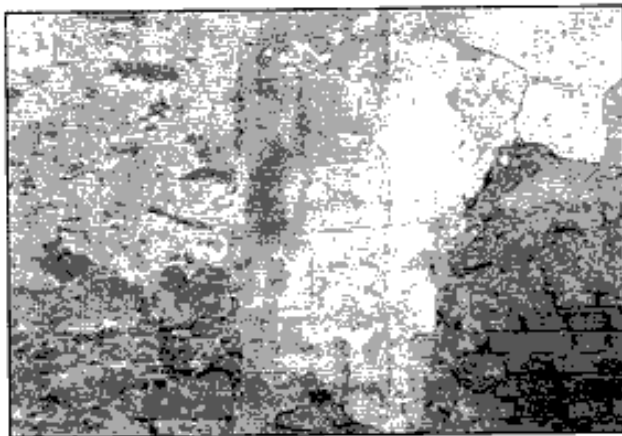
*Panské sídlo v Podhůří, pohled z nádvoří (foto J. Anderle 2004)*

z r. 1894.<sup>115</sup> Berndorf jej jednou nazývá starodávným, podruhé „novějšího původu“. První podhůřský sládek, který byl zjištěn v kotoufských matrikách, byl až Antonín Sturm, který se stal r. 1784 otcem.<sup>116</sup> Starší kotoufské matriční zápisy oproti tomu často uvádí životické, oselecké, řesanické, novoveské, lažanské a chanovické sládky.

#### **Podhůřský zámek dnes**

Před r. 1985 zámek a dvůr „patřily“ JZD,<sup>117</sup> v historicko-turistickém průvodu z přelomu druhého a třetího tisíciletí se už o zámku nečiní zmínka.<sup>118</sup> Podle obyvatele čp. 1 pana Janoše byla ve zbořeně části mimo jiné stodola a při zadním vjezdu také menší obytný objekt zvaný „zámeček“, podle něj mladšího původu, z nádvoří patrový, ale „utopený“ pod výše položenou přístupovou cestou do vsi, procházející těsně kolem dvora. O objektu při vjezdu do dvora z návsi, který obývá, pan Januš uvedl, že snad za Schaniela byl šindel kryjící střechu nahrazen taškami a při tom snesena vížka nad kaplí, která je součástí domu, a zvon z ní umístěn na lipu stojící před dvorem. Dále vyprávěl, že při boření Boubínovic části dvora byly zbořeny i koňské stáje v čele dvora, odstraněna byla i zděná vjezdová brána z návsi mezi domem a koními, a že objekt naproti jeho stavení, užívaný jako kolny, je bývalým pivovarem. Při úpravě interiéru obytného stavení vyboural přičku, rozdělující podélně dům na úzkou část situovanou směrem k silnici a na širší část na straně k nádvoří, a zvětšil tak místnosti. Byla asi metr tlustá a pan Janoš si povšiml, že v ní byly zazděné okenní otvory. Také vstup z návsi do kaple je novodobě upraven, v nedávné době byly nově vyzděny štít a podstřešní římsa, k obnově venkovních omítek už nedošlo.

Dnes tedy ze dvora zbyvá obytné obdélné stavení, užší štítovou stranou obrácené do návsi. Na něj v tupém úhlu navazuje užší dlouhé stavení. Naproti obytnému domu stojí zděné kolny, bývalý pivovar. Nejstarší vybavení domácí kaple sv. Anny, sošky Panny Marie a sv. Jana, pocházejí podle historiků umění z 1. poloviny 18. století a velká dřevěná socha sv. Jana Nepomuckého je signovaná S. F. 1806.<sup>119</sup> Kaple je přístupná z návsi i z domu. Obytný dům má



*Panské sídlo v Podhůří, detail nárožního kvádrování ve dvou třetinách délky objektu (foto J. Anderle 2004)*

na nádvorní straně zvýšené přízemí. Do vchodu se vstupuje po několika schodech. Krátká schodišťová šije je situovaná ve třetině domu ležící blíže k návsi a vede ke vstupu do sklepa.

Při návštěvě Podhůří byla prozkoumána výzdoba obytného stavení čp. 1, na které autora upozornila J. Richterová. Asi ve dvou třetinách délky domu směrem k návsi se na jeho straně obrácené k příjezdové komunikaci do vsi dochoval svislý pás delších, do omítky vyrytých obdélníků, střídajících se s kratšími. Jsou zvýrazněné červenou barvou. Stavení bylo také ozdobeno pod římsou probíhajícím širokým červeným pásem (i na nádvorní straně), zjištěn byl i zbytek užšího svislého červeného pruhu. Zbytky této výzdoby se nalézají jen na zčásti dochovaných omítkách dvou třetin budovy vzdálenějších od návsi. Na štítové straně vedle vchodu do kaple, která je umístěna v nároží stavby, jsou patrné spáry po zazdívkách, podobně jako v nádvorním průčelí.

#### **Pokus o nástin stavebního vývoje objektu**

Autor si uvědomuje, že na základě zjištěné historie, románových informací, vyprávění majitele a zběžné obhlídky objektu je téměř nemožné určit jistě složitý stavební vývoj podhůřského zámku. Bez hloubkového stavebního historického průzkumu objektu provedeného erudovaným odborníkem není možné jeho vývoj plně postihnout. Přesto se pokusíme stavební osudy zámku alespoň rámcově naznačit.

Jak již bylo uvedeno ve druhé kapitole, vrchnost si r. 1669 zřídila v opuštěném selském dvoře Jakuba Švece sídlo a hospodářství. Je možné, že si k obývání upravila selské obytné stavení. Není totiž až tak výjimečným zjevem, že chudý šlechtic bydlel v selském stavení.<sup>120</sup> To pak bylo rozšířeno o dvě úzké podlouhlé kuchyně a spížímu tím způsobem, že byla až u příjezdové cesty do vsi postavena v delší ose domu nová obvodová zeď, zatímco v původní zdi selského domu byly zazděny okenní otvory a posloužila jako přička mezi obytnými místnostmi a kuchyněmi se spížímu. V této fázi bylo sídlo ozdobeno vodorovnými a svislými červenými pásy a červeným nárožním kvádrováním. Delší obdélníky střídající se s kratšími tak iluzivně navozovaly představu skutečné kamenné nárožní armatury.

Později došlo ke zvětšení sídla směrem do návsi, čímž bylo nárožní kvádrování z poloviny (na dřívější štítové zdi) zakryto a proto se jeho zbývající polovina nyní nachází asi ve dvou třetinách délky objektu. V přistavěné části, v nároží při silnici, se nachází kaple sv. Anny, kterou dokládají písemné prameny od poloviny 18. století a jejíž vyhavení je kladeno do 1. poloviny téhož věku. Souvisí-li s vysvěcením kaple zasazení před ní stojící lipy, nyní chráněného památného stromu, starého podle odhadu odborníků 275 let, pak je možné klást tuto přestavbu do doby kolem r. 1730. Možná došlo ke zvětšení sídla kvůli počtu lidí žijících v podhůřském zámku za baronů Řičanských ještě o něco dříve.

Alexandr Berndorf několikrát naznačuje, že sídlo v Podhůří bývalo rozsáhlejší; například říká, že se jako prostříkovaný zámeček dochovalo ve skrovnějších rozměrech.<sup>121</sup> Jinde píše, jak již bylo uvedeno, že panské stavení bývalo snad vyšší a výstavnější a možná po požáru skrovněji upraveno, nebo že podle všech známek měl objekt kdysi patro. Škoda, že nezaznamenal, o jaké známky se jednalo. Protože podle Berndorfa byl zaklenut jen čeledník a vstupní prostor do zámku a v jeho místnostech byly malované stropy (zřejmě trámové se záklopem) a nikoli klenby, které bývaly v přízemních místnostech barokních zámků téměř pravidlem, nelze Berndorfovy domněnky o vícepodlažnosti podhůřského zámku podpořit.

Půdorysně se snad zámek změnil jen co se dotýče „výstupku“ asi uprostřed nádvorní fasády. Zda opravdu vystupoval z půdorysu stavby, či zda bylo sedátko u okna jen v síle zdi, nelze na základě Berndorfových údajů zjistit, ale jsou tu patrné jakési spáry. Také po Berndorfem zmiňovaných oknech ve štítové zdi směrem do návsi jsou viditelné zazdívky.

V souvislosti s výše naznačeným udívuje zatím jedině vyslovené časové zařazení, že totiž zámek a dvůr byly postaveny na začátku 19. století (viz výše). Anonymní autor snad zachytil v Podhůří tradované označení „zámeček“ pro menší patrové obytné

né stavení stávající při zadním vjezdu do dvora od cesty, podle Berndorfa obydli sládků a mušketýra alias hajného, a považoval jej za panské sídlo. Lze však mít za to, že tu opravdu bydlely uvedené osoby a předtím byla v přízemí krčma. Jen hypoteticky se můžeme domnívat, že byl objekt vystavěn v 18. století jako sídlo majitelů druhé části rozděleného podhůřského statku.

Na mapě stabilního katastru z konce 30. let 19. století je dvůr v Podhůří s velkou zahradou (patrně ovocným sadem) a se zámkem v severozápadním nároží dispozice zakreslen bez zmíněného patrového objektu, který by měl být v jihozápadním nároží. Možná ale jen nebyl v dlouhém západním křídle dvora vyznačen, podobně jako tu není oddělen čeledník a dobytčí stáj, protože se od nich půdorysně neodlišoval. Nejsou zachyceny ani koňské stáje v severní frontě dvora. Na dálku schématictější pojetím josefským vojenském mapování z 60. let 18. věku tu však jakýsi objekt zachycen je. Stavební vývoj z více než poloviny nedochovaného hospodářského dvora však už není možné postihnout, podhůřský zámček, čp. 1, na stavebně historický průzkum teprve čeká.

Za pomoc děkuji Mgr. J. Richterové, Ing. J. Anderlemu, M. Ambrosové a V. Poppovi z Klubu Augusta Sedláčka a panu Janošovi z Podhůří.

Poznámky: 37) Sedláček, A.: Říčanský z Řičan. In: Ottův slovník naučný XXI, Praha 1904, s. 697. 38) SOA Kotouň 2, s. 80 - 81, 88, 95 - 96, 100, 96, 331, 334, 335. 39) SOA Kotouň 2, s. 118. 40) SOA Kotouň 2, s. 122, 123. 41) Státní oblastní archiv v Plzni, fond Sbirka matrik, Seč 1, 1716 v lednu na svátek sv. Vincenta a Anastázie mučedníků. 42) SOA Kotouň 2, s. 113. 43) SOA Kotouň 2, s. 87, 83, 117, 261; Hrdlička, J.: Hodovní stůl a dvorská společnost. České Budějovice 2000, s. 110, 125, 279. 44) SOA Kotouň 2, s. 106, 118. 45) SOA Kotouň 2, s. 93, 246; 3, s. 36, 256. 46) SOA Kotouň 3, s. 367; SOA Kotouň 2, s. 138, 246, 269, 276, 282. 47) SOA Kotouň 3, s. 359, 360. 48) Viz pozn. 37. 49) SOA Kotouň 3, s. 381. 50) Teplý, F.: Františka Zemana Kniha o Švihově a okolí. Švihov 1927, s. 434, 436. 51) SOA Kotouň 3, s. 402, 404. 52) Viz pozn. 1, II, s. 144. 53) Kolektiv (edice): Tereziánský katastr český II - rustikál. Praha 1966, s. 28 - 29. 54) Kolektiv (edice): Tereziánský katastr český III - dominikál. Praha 1970, s. 375. 55) SOA Kotouň 3, s. 135, 153, 167. 56) SOA Kotouň 3, s. 208. 57) SOA Kotouň 3, s. 231. 58) SOA Kotouň 3, s. 177, 180, 183, 196. 59) SOA Kotouň 3, s. 199, 207, 209, 212, 232; 4, s. 1. 60) SOA Kotouň 4, s. 8 - 9. 61) SOA Kotouň 4, s. 15 - 16. 62) SOA Plzeň, pracoviště Klatovy, pozemková kontraktní kniha 1 z let 1761 - 1809, fol. 3 - 4v. 63) SOA Kotouň 4, s. 29. 64) SOA Kotouň 4, s. 34 - 35. 65) Viz pozn. 4; Šlégl, citace v pozn. 2. 66) SOA Kotouň 4, s. 94, 109, 129; 5. 67) Schaller, J.: Topographie des Königreichs Böhmen XII. Prag-Wien 1789, s. 154. 68) SOA Kotouň 5; 7. 69) SOA Kotouň 5, s. 48; 8, s. 100. 70) Karel, T. - Foud, K.: Jižní Plzeňsko II (historicko-turistický průvodce č. 13). Domažlice 2000, s. 122. 71) Viz pozn. 62, fol. 18. 72) SOA Kotouň 8, s. 17. 73) Viz pozn. 1, I, s. 254. 74) SOA Kotouň 5, s. 4, 159. 75) Šlégl, citace v pozn. 2; viz pozn. 14; viz pozn. 4. 76) Viz pozn. 1, I, 133. 77) Viz pozn. 62, fol. 18v. 78) SOA Kotouň 5, s. 162; 8, s. 106; 7, s. 105. 79) Viz pozn. 1, I, s. 109, 124 - 125, 133. 80) SOA Plzeň, pracoviště Klatovy, pozemková kontraktní kniha 2 z let 1809 - 1862, s. 10 - 11. 81) SOA Kotouň 8, s. 110. 82) SOA Kotouň 7, s. 108; 5, s. 160, 162, 163; 6, s. 137; 8, s. 108. 83) Viz pozn. 75. 84) Viz pozn. 1, I, s. 78 - 79, 94, 125, 158, 166, 172, 217, 222, 227. 85) SOA Kotouň 6, s. 141, 142; 7, s. 109. 86) Viz pozn. 1, II, s. 22. 87) Viz pozn. 1, I, s. 18 - 20, 92 - 95; II, s. 43, 61. 88) Viz pozn. 1, I, s. 253, 254; II, s. 6. 89) Sommer, J. G.: Das Königreich Böhmen VII. Prag 1839, s. 36; Šlégl, A., citace v pozn. 2. 90) SOA Kotouň 7, s. 112. 91) Viz pozn. 1, II, s. 117n; III, s. 28, 50. 92) Viz pozn. 80 s. 216. 93) SOA Kotouň 6, s. 149. 94) Viz pozn. 1, II, s. 112. 95) Viz pozn. 1, III, s. 184, 155, 235, 238, 242, 249, 252, 254. 96) Šlégl, A., citace v pozn. 2, s. 154 - 155. 97) Rebec, J. B.: Zeměpisný nástin hejtmánství Přeštického-Nepomuckého. Tábor 1885, s. 109. 98) Tidl, J.: Schematismus velkostatků v Království českém. Praha 1894, s. 373. 99) Šlégl, A., citace v pozn. 2, s. 154. 100) J. Anderle - P. Rožmberský, červenec 2004. 101) Informace

pana Janoše. 102) Viz pozn. 70, s. 122 - 123. 103) Viz pozn. 80, s. 38. 104) Viz pozn. 89. 105) Viz pozn. 98. 106) Viz pozn. 2, s. 154. 107) Viz pozn. 4. 108) Kurzverfaste Beschreibung des Klattauer Kreises sammt beygefügter Land=Karte. Prag 1794. 109) Viz pozn. 1, I, s. 109, 117, 142, 128, 161 - 163. 168. 110) Viz pozn. 1, I, s. 170 - 172, 174 - 175, 183. 111) Viz pozn. 1, I, s. 185 - 187, 210 - 213; II, s. 268. 112) Viz pozn. 1, I, s. 215, 228, 240, 262. 113) Viz pozn. 1, II, s. 96, 219; III, s. 8, 63 - 64, 136, 142, 196, 234 - 235, 241. 114) Viz pozn. 14. 115) Viz pozn. 98. 116) SOA Kotouň 5, s. 4. 117) Viz pozn. 4. 118) Viz pozn. 70, s. 122 - 123. 119) Poche, E. a kolektiv: Umělecké památky Čech 3. Praha 1980, s. 113. 120) Srovnej např. Rožmberský, P.: Sídla rytířstva na Plzeňsku v 16. století. Hláska II/1990, s. 12. 121) Viz pozn. 15, s. 115.

Petr Rožmberský

## Hrad u Brandova v literatuře

Poblíž vsi Brandov, rozkládající se 19 kilometrů vzdušnou čarou severně od Chomutova, ale již na území bývalého mosteckého okresu, se nacházejí zbytky zaniklého hradu. Jeho stavební podobou a okolnostmi vzniku se zabývala stat' publikovaná v roce 1993.<sup>1)</sup> K historii objektu se dosud nepodařilo nalézt historické zprávy, badatelé také neuvádějí až na jednu výjimku starší literaturu, jež by se o něm zmiňovala. Pro seznámení se s vývojem postupného poznávání této zajímavé lokality je proto nutné doplnit, že v minulosti nebyla zcela neznámá. Svědčí o tom jednak její lidové pojmenování "Starý zámek", které obdržela v minulosti od místních obyvatel, a pak také skutečnost, že se o ní zminilo již dříve několik autorů. Jako první to byl - pokud se dosud podařilo zjistit - Jaroslav Schaller, který uvedl v roce 1787, že v blízkosti Brandova, přesněji poblíž vsi ve směru na Rothenthal (vesnice v SRN, ležící těsně při státní hranici), jsou patrné „malé pozůstatky rozpadlého zámku“.<sup>2)</sup> Po něm popsal lokalitu František Alexander Heber těmito slovy: „stejný osud zapomení postihl také tvrz, ležící kdysi mezi Červeným Hrádkem a Brandovem, severozápadně od Jezeří, kterou nyní znají okolní obyvatelé jen pod jménem Alte Schloß, tj. Starý zámek. Dnes jsou z ní patrné jen holé prohlubně a vyvýšeniny, z nichž už není možné odhadnout místo, kde přesně stávala. Také Schaller se o ni zmiňuje v Topografii Zateckého kraje, ale o jejích dřívějších dějinách neřká nic. A tak je neznámá nejen její historie, ale dokonce i jméno, které nesla v době rozkvětu“.<sup>3)</sup>

Oba jmenovaní autoři sice nepřinesli k historii zaniklého hradu a jeho stavební podobě žádné podrobnosti, nicméně i přesto je potřebné jejich zmínky evidovat, neboť dokládají znalost místa našimi nejstaršími badateli o českých hradech již v závěru 18. století. Povědomí o lokalitě se později téměř vytratilo, takže mladší popisy Čech včetně významné topografie Johanna Gottfrieda Sommera<sup>4)</sup> ji už neuvádějí. Starý zámek poté zůstal znám jen malému skupině místních obyvatel a na „znovuoživení“ pro českou kastelologii musel počkat do závěru 20. století.

Poznámky: 1) Anderle, Jan - Černá, Eva - Kirsche, Albert, Neznámý hrad u Brandova v Krušných horách, CB 3, 1993, s. 125-130. 2) Schaller, Jaroslav, Topographie des Königreichs Böhmen, Siebenter Theil, Saatzer Kreis, Praha a Vídeň 1787, s. 198, č. 32 (Brandov). 3) Heber, František Alexander, Böhmens Burgen, Vesten und Bergschlößer, druhý díl, Praha 1844, s. 224. 4) Sommer, Johann Gottfried, Das Königreich Böhmen, Vierzehnter Band, Saatzer Kreis, Praha 1846, s. 144, č. 33. Jiří Úlovec

## Zaniklá tvrz Horšov

Existence tvrze - nápravy je v Horšově u Horšovského Týna (okr. Domažlice) doložena od poloviny 14. století. Zdejší nápravník, „sedící na právech arcibiskupa“, byl povinován sloužit na týnském hradě např. ve zbroji apod.

Při opravě hřbitovní zdi jižně od kostela bylo odhaleno požárové souvrství s množstvím gotických kachlů. Kamna postavená z taktu bohatě reliéfně zdobených kachlů byla poměrně drahým vybavením interiéru. Proto předpokládáme, že patřila k obydlí nižšího šlechtice, které snad stávalo na vyvýšenině jižně od kostela (dnes čp. 4). Zánik tvrze lze spojovat s požárem. Tradičně se uvádí,

ze materiál z tvrže byl použit na stavbu horšovskotýnské obory koncem 16. století. I na samotném kostele je však druhotně použita řada architektonických článků z profánní stavby, které mohly být původně součástí místní tvrže (okna v kostelní věži?, portály).

Určení přesné polohy tvrže, případně identifikace dosud na místě přeživších relikvů, stále čeká na podrobný stavebně historický a archeologický průzkum místa.

Linda Foster

### Opravy Lietavy

Také letos probíhají konzervátorské práce na západoslovenském hradě Lietava u Žiliny. S pracemi bylo započato v roce 2003, autorem a vedoucím projektu na záchranu této impozantní zříceniny je stále člen zlínské pobočky KAS Aleš Hoferek. Úspěšně se snaží prosazovat používání horolezecké techniky při záchraně



Aleš Hoferek v akci

zřícenin. Dříve totiž opravy torzální architektury vyžadovaly postavit lešení, což v obtížném terénu mnohdy nebylo možné, nehledě na značné finanční náklady.

Oprava Lietavy za pomoci horolezecké techniky má i svá drobná úskalí. Při práci se někdy „podají“ zednickému kladivu vyklouznout z ruky a spadnout asi do čtyřicetimetrové hlubiny. Už se nehledá. Pracovník je zajištěn systémem nosných lan a má po ruce kbelík se speciální maltou bez cementu. Druhým kbelíkem na laně s kladkou je mu dodáván zdicí materiál. Samozřejmostí je přilba a tmavé brýle, neboť hrad je vybudován z vápence, jehož bělost za slunečního počasí poškozuje oči.

Konzervace hradních zřícenin rozhodně nebyla a není jednoduchou záležitostí. V minulosti často laické zásahy značně setřely původní ráz objektu. Tzv. betonové hrady připomínaly zařaté pěsti, výhrůžně trčící do krajiny. Proto je dnes třeba přistupovat k záchraně kulturních památek tohoto druhu velmi citlivě. To se ovšem neobejde bez teoretické a praktické znalosti problematiky, již se A. Hoferek zabývá. Dodejme, že na úrovni, s pečlivostí jemu vlastní.

Milan Zikmund

### Poškození archeologických situací v areálu tvrziště Rovný

V rámci výzkumných aktivit katedry archeologie Filozofické západočeské univerzity v Plzni, zaměřených na zaniklé středověké a časně novověké osídlení na Zbirožsku (okr. Rokycany), byla v srpnu 2006 provedena rekonoskace areálu zaniklého sídelního komplexu Rovný (tvrz, dvůr, mlýn, vesnice, soustava vodních děl; srov. Anderle 2000, 651).

Prostor tvrziště je v současnosti poškozen množstvím výkopů malé a střední velikosti, které byly zřejmě vyhloubeny v poměrně nedávné době. Podle znaků těchto hrubých zásahů do archeologických situací se jedná o aktivity nechalné známých tzv. „detektorářů“ – vykrádačů archeologických památek. Nejnověji jsme byli informováni pracovníky lesní správy o podobných zásazích také v areálu přilehlé zaniklé vesnice (pachtatelé se soustřeďují na vyjímání kovových artefaktů z archeologických vrstev, které identifikují pomocí detektoru kovů, přičemž vlastní archeologický kontext a stratigrafické vztahy nevrátě ničí).

Krátory dosahující maximální hloubky cca 0,5 m a průměru od 0,3 m do 2 m se koncentrují především v severozápadní a jihovýchodní části tvrziště. Odhalené archeologické situace představuje spáleništní souvrství tvořené zejména vypálenými zlomky mazanice s otisky dřevěných konstrukcí a četnými uhlíky. Fragmenty keramiky poházené na hromádách vytěžené zeminy je možno zařadit do 15. století. Narušená terénní situace dokládá katastrofální požárový zánikový horizont lokality a naznačuje velký podíl dřevěných konstrukcí v zástavbě tvrže. Tato památka nabízí unikátní archeologický potenciál jednorázově zaniklého menšího šlechtického sídla pozdního středověku, jehož význam podtrhuje sídelní kontext (hospodářské zázemí a zaniklá vesnice, relikty zaniklé středověké kulturní krajiny v rozsáhlém lesním komplexu se sítí komunikací, doklady těžebních aktivit apod.). Význam archeologického a historického svědectví takové lokality ilustrují např. srovnatelné lokality zkoumané rozsáhlými, mnohaletými odkryvy na Moravě, jako jsou Konůvky (Měchurová 1997) nebo Mstěnice (Nekuda 1985; Nekuda – Nekuda 1997).

Závěrem můžeme s lítostí konstatovat, že nelegální aktivity neznámých pachatelů v tomto (stejně jako v dalších podobných případech) výrazně a nevrátě poškozují významnou součást národního historického dědictví. Narušení dosahuje u některých výkopů takového stupně, že bude nezbytné zahájit záchranný archeologický výzkum. Případ bude předán příslušnému pracovišti památkové péče a orgánům činným v trestním řízení.

Literatura: Anderle, J. 2000: Rovný (Rokycany). In: Svoboda, L. – Úlovec, J. – Chotěbor, P. – Procházka, Z. – Fišera, Z. – Anderle, J. – Slavík, J. – Rykl, M. – Durdík, T., Encyklopedie českých tvrzí II. Praha; Nekuda, V. 1985: Mstěnice.

Zaniklá středověká ves u Hrotovic. Hrádek – tvrz – dvůr – předsunutá opevnění. Brno; Nekuda, V. – Nekuda, R. 1997: Mstěnice. Zaniklá středověká ves u Hrotovic. Dům a dvůr ve středověké vesnici. Brno; Měchurová, Z. 1997: Konůvky – zaniklá středověká ves ve Ždánickém lese. Studie AÚ ČR v Brně XVII/1. Brno. *Pavel Vařeka*

### Na panské svatbě

Podle nadpisu by se mohlo zdát, že jde o reklamu na další CD, ale není tomu tak. V srpnu jsme se stali váženými na opravdové „panské svatbě“ a bylo by škoda se o bohaté dojmy se čtenáři Hlávky nerozdělit. Ženichem byl pán z Volfštejna a nevěstou slečna z Volfštejna. Nešlo však o příbuzenský sňatek – do stavu manželského vstoupili členové KASu a členové Spolku pro zachráněnou Volfštejna Václav Menčík a Veronika Machová. Svatební obřad probíhal ve středověkém hradním kostele sv. Martina na vsrubském hradišti a hostina pak na tvrzi u spřízněného rodu pána ze Svinné.

Svatba začala za krásného slunečného počasí. Paprsky slunce procházející oknem kostela a dopadající na záda a boky nevěsty byly přerušeny jen jejím stříhlým (zařím) pasem. Obřad v plném kostele celeburoval polský kněz. Nevím, jestli věděl, že snoubenci jsou uprostřed hrubé stavby svého nového domova, ale nicméně jim přirovnává stavbu domu ke stavbě manželství, přispěl mnoha užitečnými radami. Nejprve podrobně popsal výběr vhodného staveniště, které musí být na pevném podkladu, nejlépe na skále. Písek není na založení domu vhodný. Po vybudování základu pokračoval popisem příkladů „cihelky“ k „cihelce“. Zdůraznil potřebu pevné malty, které vše spojí a neopomněl ani střechu. Nejsa jistý v češtině, pomáhal si občas ne úplně obvyklými slovíčky. Usměv na všechny tváře svatebčanů přivedla láska, o které chtěl říci, že se nepovyšuje. Na mysl mu asi přišlo, že ten kdo se nepovyšuje, není nafoukaný a výsledný výrok pak měl, že „láska nenadýmá“. Staré (a ověřené) přísloví říká, že láska prochází žaludkem, takže, Veroniko, žádné fazolky.

O krásnou momentku se zasloužil fotografující Míla Brunclík. Ve chvíli, kdy kněz mluvil o Kristově utrpení a o Boží lásce, stál Míla pod oltářním obrazem Svatého Martina dělicího se s žebřákem o plášť přímo uprostřed kněžiště s rukama složenýma na fotoaparátu, hlavou ukloněnou na stranu a nehnutě naslouchal. V tu chvíli se zdálo, že překládá vážně míněná slova oddávajícího do znakové řeči. Překlad ale poněkud stagnoval.

Na obvyklou otázku: „a jaké měla nevěsta šaty“ odpovídají muži, roznávající jen osm barev (jako základní nastavení Windows), obvykle s velkými rozpaky. Ale připravil jsem si odpověď po konzultaci se svoji ženou: šaty byly barvy lososové.

Celý obřad byl velmi působivý, řeč oddávajícího neformální a velmi milá a upřímná. Během toho, co se svatebčané fotili před kostelem, mohli zájemci využít jedinečné příležitosti a na kůru jinak trvale zavřeného kostela si prohlédnout portál zazděného vchodu, za nímž pokračoval dřevěný most do dávno zaniklé tvrze, předchůdci zdejšího hradu.

Pak byl starobylý ráz svatby nakrátko přerušena automobilovou vložkou, po níž jsme stanuli na tvrzi ve Svinné na Rokycansku. Na dvoře už byl připraven velký třiramenný stůl. Stáli jsme ale jen první jídlo a zprvu nesměle šestí měnící se v regulérní dešt nás vyhnalo do hodovní síně. Ale to vůbec nevadilo. Zatímco kouř z ohně v rohu někdejší věže tiše impregnoval trámy krovu, chopil se nástroje přizvaný lidový harmonikář. Hrál stejně písničky jako můj spolužák Ivan Kučera, který pocházel z Rokycan. Snad repertoár typu „Ta slepička kropenatá“ a podobně k tomu Rokycansku nějak patří. Nicméně hrál dobře a hrál to, co všichni znají, takže se s ním zpívalo bezvadně (a dlouho).

Kromě vybalování četných darů nechyběly ani staré obyčeje jako dražba sřevičku nevěsty a také podvazku nevěsty. Byla to opravdová „burzovní bitva“. Nakonec ženich podvazek vydražil, a získal tak právo sundat jej ze stěha nevěsty. Nesměl k tomu ale použít rukou.

Jako členové KASu jsme nemohli vynechat prohlídku sídla. Tomáš Karel tvrz zakoupil ve stavu značně zuboženém po „čtyř-



četileté válce“. Už bylo mnoho práce vykonáno, ale pro nedostatek poddáných ještě mnoho práce zůstává. Stylový výklad jsme vyslechli pod gotickou sklepní klenbou okolo půlnoci. Tomáš držel před sebou nezapálenou louči oběma rukama jako mikrofon a svítil někdo jiný. Dokonce i Verončina stará babička, které se do sklepa přes suť cihel také vydala, se mě pevně držela za ruku a poslouchala.

Museli jsme, ač neradi, pro doma zanechané děti po druhé hodině noční svatební veselí opustit. Nezdálo se ale, že by ruch nějak uhasinal. Svatební hostina pokračovala až do bílého rána, kdy některé již umdlévající svatebčany vystřídali jiní, kteří si meziúm trochu odpočali.

Novomanželé tak se všemi hosty důstojně a důkladně oslavili svůj nový stav. Přejeme jim, aby celý jejich další společný život byl také tak velký, jako byla velká svatba. A nakonec vzkaz: členové KASu, pokud se budete brát navzájem, zanikají dvě členství a namísto toho vzniká jedno společné. To může mít nedozírné následky, pokles členstva, méně hlasů v Radě, přemístění centrály do Prahy atd. Takže opatrně.

*zapsal Štefan Morávka, bezzemek z Plzně*

### Už jste četli...?

**Dědictví Koruny české XV**, 2006/2. Časopis ochránců a přátel našeho kulturního dědictví, vydává Nezavislá památková unie, A4, 24 stran, cena 35 Kč. Objednávky: tel. 284690792, 723470398. Z obsahu: L. Hubičková: Památky: nové úřady – noví pracovníci – a jak dál? (rozhovor s odcházejícím památkářem PhDr. Josefem Šulcem), s. 5, 10 – 11. M. Morava: Proč zanikla hláska v Žirovnici, s. 16 – 17.

**Památky středních Čech**. Časopis Národního památkového ústavu – Územního odborného pracoviště středních Čech v Praze 20/1/2006, A4, 68 stran. Z obsahu: K. Kibic ml.: K historii kostela sv. Jiří v Pertolticích (románská věž s původním vstupem v patře), 9 – 20. J. Kypka – Z. Neustupný: Průzkum okolí hradu Zvěřince, 21 – 27. J. Žizka: Gloriet v zámeckém parku v Průhoncích, 28 – 32. A. Schubert: Dřevěné zárubné oken středočeských zděných staveb, 33 – 36. V. Vavřínová: Historický fotografický materiál v depozitářích hradů a zámků spravovaných NPÚ ÚOP středních Čech v Praze, 37 – 45.

V letošním roce zahájila redakce Hlásky výměnu našeho časopisu za **Jihočeský Herold**, časopis o historii a pomocných vědách historických. Redakce obdržela dopis vydavatele JH a zároveň pro knihovnu všechna dosud vyšlá čísla. Z dopisu: Časopis JH byl poprvé vydán v září roku 2001 a dosud vyšlo 10 čísel. Do konce roku 2002 vycházel jako občasný pobočky ČGHSP dvakrát ročně. Od roku 2003 vydává časopis soukromě ing. Milan Daněk, vedoucí Sekce heraldiky a genealogie Klubu přátel Českých Budějovic (Dlouhá 18, 370 11 České Budějovice, tel. 737438029, e-mail: danek@zoo-ohrada.cz). Sekce pořádá měsíční schůzky s přednáškami, výstavy a zájezdy. Vydavatel v dopise vyzývá členy KASu k zaslání článků na téma pomocné vědy historické (především heraldika, genealogie, ale i jiné obory) k otištění v JH. Kastelologie by mohly zaujmout články: M. Mílec: Rodina Wicnarrů z Muronu v Českých Budějovicích, JH prosinec 2001, 3 – 5. J. Dolák: Rodinná hrobka Vratislavů z Mitrovic v Horním Bukovsku, tamtéž, 16 – 27. M. Mílec: Zkratky ve starých rukopisech, JH červen 2002, 35 – 38. V. Červenka: Postavení řádu Johaniťů v Čechách, tamtéž, 41 – 47. M. Daněk: Hrad Nové Hrady v Jihočeském kraji, JH 2003, 12 – 16. M. Mílec: Jezdecká pečeť Bavora ze Strakonice, JH 1/2004, 14 – 15. V. Červenka: Náhrobníky kasejovického kostela, tamtéž, s. 16 – 20. P. Rosyvková: Hasištejn – pomezí hrad v Krušných horách, tamtéž, 30 – 33. M. Kalašová – V. Červenka: Rod Bruntálských z Vrba v českých dějinách (se starým vyobrazením a hmotovou rekonstrukcí hradu Bruntálu), tamtéž, 40 – 44. Z. Tibitanzl: Náhrobní kameny v hosinském kostele sv. Petra a Pavla, JH 1/2005, 13 – 20. M. Daněk: Žumberk – „sluneční“ tvrz v Jihočeském kraji (stará vyobrazení), tamtéž, 30 – 37. O JH 2/2005 jsme již v Hlásce informovali. M. Mílec: Bor u Tachova, JH 1/2006, 32 – 35. Časopis obsahuje také množství informací ze současného dění na poli zmíněných oborů, o odborné literatuře, o čtení starých písem apod. redakce

V edici Zapomenuté hrady, tvrže a místa vyšel 34. svazek – Lukáš Vytlačil: **Čtyři tvrziště na Slánsku – Hradečno, Humniště, Ostrov a Řisuty**. Plzeň 2006, A4, 32 stran. Za cenu nižší než krabička cigaret je možné si publikaci objednat na adrese Nakladatelství Ing. Petr Mikota, U Bachmače 10, 326 00 Plzeň – pmikota@post.cz. P. Rožmberský

Po stopách šlechtického rodu Notthafftů. „Notthafftů v Čechách a v Bavorsku“ – *Auf den Spuren eines Adelsgeschlechts. „Die Notthafte in Böhmen und Bayern“*. Edd. K. Halla – V. Dittmar, Krajské muzeum Cheb, p.o. – Egerland-Museum Marktredwitz, Cheb 2006, 692 stran. Výpravný katalog ke stejnojmenné výstavě, která se jako společný projekt, neboli „přeshraniční výstava“, odehrává ve dnech 19. května až 20. listopadu 2006 v prostorách Krajského muzea v Chebu a Egerland-Museum v nedalekém bavorském Marktredwitz. Jejím cílem je na příkladu jednoho z nejvýznamnějších rodů starého Chebska ukázat život šlechty na česko-bavorské hranici v běhu staletí. Obsáhlejší část publikace je tvořena na celkem 524 stranách 33 dvojjazyčnými příspěvky devatenácti českých i německých profesionálních i amatérských badatelů, kteří se zabývají alespoň okrajově rodem Notthafftů. Jednotlivé příspěvky, provázené řadou barevných fotografií a vyobrazení, se zaměřují na genealogii rodu včetně heraldiky a sfragistiky, na jeho působení na Chebsku, ale i v Bavorsku a ve Frankách, na všední život šlechty a její reprezentaci, na vztah šlechty k panství i poddaným, na zbožnost a sociální angažmá rodu i jeho jednotlivých členů a vše uzavírá kapitola věnovaná poslední generaci rodu. Většina příspěvků je zaměřena buď přímo na rodinu Notthafftů nebo na její působení na pozadí širších historických událostí, případně se dotýká dějin Chebska. Několik z nich se pak týká obecně nějaké skutečnosti nebo právního institutu. Závěrečná část publikace obsahuje velmi kvalitní vlastní katalog k výstavě. Ve dvou částech, rozdělených podle místa vystavení (Cheb, Marktredwitz), představuje na 167 stranách prostřednictvím barevných fotografií doplně-

ných textovými informacemi většinu vystavených předmětů. Zájemce o panská sídla a jejich dějiny zvláště zaujmou příspěvky „Středověká sídla Notthafftů v Čechách“ a „Zařízení interiéru u rodiny Notthafftů na základě tří pozůstalostních inventářů z 18. století“. Ze samotného katalogu pak části „Archeologie“ a „Pohledy na krajinu a architekturu“. Na první pohled velmi pěkně působící publikace je poznamenána kolísající úrovní jednotlivých příspěvků a zvláště pak překvapivě nízkou kvalitou překladu, což se týká zvláště české varianty německých příspěvků. Za zcela tristní je pak nutno pokládat časté uvádění německých názvů obcí a míst ležících na území ČR, aniž by byly zmíněny jejich současné úřední názvy. Přes tyto připomínky se jedná o knihu, která by neměla chybět v knihovnách milovníků historie.

Miroslav Plaček – Peter Futák, **Páni z Kunštátu. Rod erbu vrchních pruhů na cestě k trůnu**. Šlechtické rody Čech, Moravy a Slezska, sv. 5. Nakladatelství Lidové noviny, Praha 2006, 705 stran. Nakladatelství Lidové noviny nám ve své edici předložilo dosud první monografické zpracování dějin jednoho z nejvýznamnějších českých, respektive moravských šlechtických rodů. Ve čtrnácti různě rozsáhlých kapitolách doplněných stručnou poznámkou nás autoři seznamují s původem a kořeny rodu. Následně se pak věnují jeho jednotlivým větvím, přičemž ve středu jejich zájmu stojí moravští Kunštátové. Významné české větvi, která jako jediný domácí šlechtický rod dosáhla až na královský trůn, pak věnují kapitole „Cesta na trůn vedla přes Poděbrady“. Součástí knihy jsou i rodokmeny jednotlivých pojednávaných rodových větví – pánů ze Zbraslavi a z Obřan, ze Zbraslavi a Račic (tzv. Mikulova linie), tzv. Kunovy linie, pánů z Kunštátu a Jevišovic, Zajímačů z Kunštátu a z Lichtenau, Střechovicko-skalské větve, Lišnicových z Kunštátu, Kunštátské větve, pánů z Poděbrad, Lysických z Kunštátu a Boleradických z Kunštátu. Na rozdíl od některých předchozích svazků této edice se autoři nezabývali rodovou klientelou ani nepřipojili, nepočítáme-li stručnou počáteční kapitolku, exkurs věnovaný rodové heraldice a pečetím. Samotný text je provázen nejen několikastránkovou barevnou přílohou, ale také takřka pěti sty černobílými dobovými i současnými vyobrazeními, fotografiemi, plány a ideálními rekonstrukcemi rodových sídel, mapami držav a vyobrazeními pečetí jednotlivých členů rodu. Samozřejmě pak je u této edice poznámkový aparát, seznam použitých pramenů a literatury a rejstřík. Dobrou zprávou jistě je, že podrobnému zpracování dějin nejvýznamnější z rodových větví, větve české, chce nakladatel věnovat zvláštní publikaci. Tu připravuje pod názvem „Páni z Poděbrad a minsterberská knížata“ kolektiv autorů v čele s Ondřejem Felcmanem a Radkem Fukalou. Vilém Knoll

### Z hradů, zámků a tvrzi

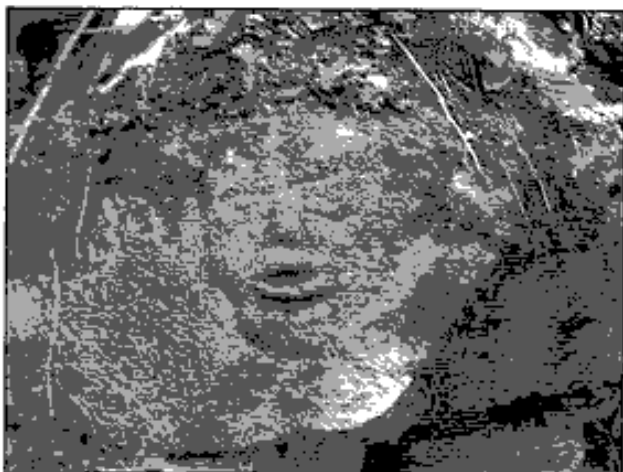
O baště v nároží poplužního dvora v Zichově u Kolovče (o Domažlicích) napsal L. Wettengl v roce 1991 (Zichov. Hláska II, 42), že je v žalostném stavu, šindelová střecha téměř zmizela a její tvar udává jen zpuchřelé trámů, a připojil náčrt situace dvora. V současnosti září bašta novotou – je vyspárovaná a má novou střechu. U kratšího dvorního křídla, patrně nejstarší části dvora, jsou odstraněny střechy a stropy a zřejmě bude opraveno. Oproti situaci na zmíněném náčrtku přibyl vně dvora na plošince u bašty moderní obytný dům a bašta je ze dvora uzavřeny vraty – slouží patrně jako garáž.

Návštěvník hradu **Rýzberku** (o Domažlicích) již prochází znovu vyzdvíženým a sestaveným gotickým kamenným portálem brány, jehož články byly zalezeny v minulých letech při archeologickém výzkumu prostoru brány (viz Hláska XII/2001, 30, 63).

P. Rožmberský

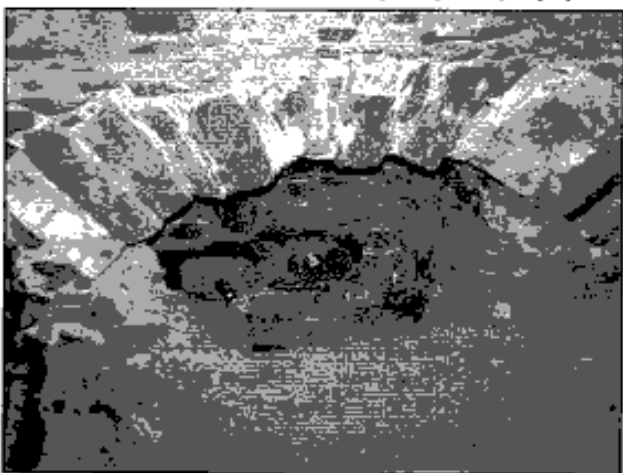
**Krupka** (o. Teplice) – hrad v městské správě prochází archeologickým výzkumem v místech štítové zdi na jihu a jádra kolem donjonu na severu dispozice (červenec 2006). Blíže východní vnitřní obvodové zdi byl odtěžen sutový materiál, přičemž byly objeveny základy zdi kratšího křídla, možná zaklenutého, s malým okénkem do nádvoří. Vnější obvodová zeď v severní a západní části je stavěna zcela nově, po určitých úsecích pterušaná dilatační spárou vyplněnou polystyrénem.

Zdi budov rozlehlého hradu královského založení nazývaného **Rýzmburk** či **Osek** (o. Teplice), dochované na mnoha místech do několikametrové výšky, podléhají „zúbu času“. Celý areál je bez jakékoli údržby, zarostlý statnými buky a jinými nálety. Nejsou zpevněny koruny zdí a rozpadávají se vnější i vnitřní lóce zdi. Kamenické detaily se ztrácejí v suti z padajících konstrukcí. Nejvíce je ohrožen fragment zdiva kaple s dochovaným reliktem žebra a konzoly někdejší klenby. Dvoupatrový palác potřebuje zajistit korunu zdiva, aby nedocházelo k postupnému rozpadávání stavby s dochovanými pískovcovými ostěními oken (tzv. jeptušky).



*Rýzmburk-Osek, detail výzdoby v bráně*

Ne tolik zarostlý hrad **Kyšperk** (o. Teplice) je rovněž neudržovaný. Na přístupové cestě a v závěnu dispozice je poznamenán vyskládáním z nasucho kladených kamenů, nám neznámo v které době. Na opačné straně dispozice je zachována valeně zaklenutá místnost se dvěma segmentově zaklenutými výklenky u paty zdi.



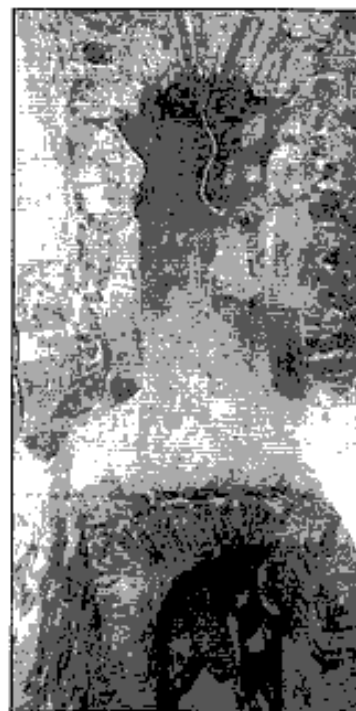
*Kyšperk – detail výklenku*

V místnosti jsou proraženy různě velké otvory, patrně zajišťující odvod kouře; objekt byl asi kuchyní. Z místnosti se vstupuje po schůdkách do valeně zaklenutého sklepa

*V. Menčíková – V. Menčík*

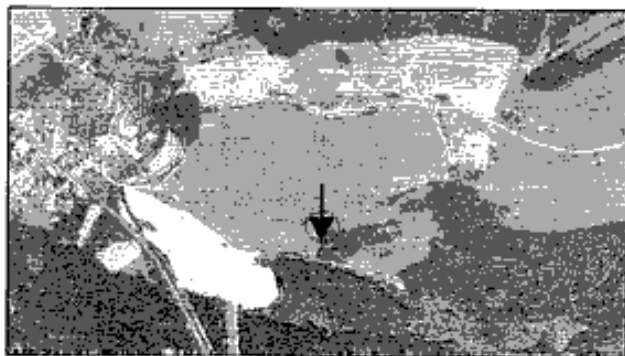
Na cyklotrase vedoucí po tělese zrušené železnice z městečka Schönsee do Nabburgu v Horním Falcku (SRN) jsme kromě známějšího hradu Obermarach navštívili i menší hrad **Zangen-**

**stein**, který leží asi 15 km východojihovýchodně od Nabburgu. Byl postaven po roce 1360 za účelem střežení mostu přes řeku Murach. Přístup k hradu jsme jen obtížně hledali. Je třeba projít skrz dvůr soukromého statku (obyvatelé nic nenamítali) a za ním vede stezka vzhůru na hradní plošinu, kde stojí zřícenina hradu vedle dobře udržovaného kostelíka z 18. století. Jednoduchým vstupem polokruhovou věží projdeme na jižní roh nádvoří, na jehož severním okraji jsou v hradbě základy věžové stavby obranného charakteru. Největší stavbou je palác či obytná věž nepravidelného půdorysu, jehož hmota je zřícena; částečně je zachována nadzemní část se vstupem. Dobře jsou dochovány sklepy, jejichž valené klenby odolávají navršnému sesutému zdivu stavby.



*Zangenstein – vstup do sklepů*

Tvrziště **Liběšov** jsme původně hledali jihovýchodně od Bezvěrova v místech, které je v mapě KČT označeno „Zámecký les“, leč tvrziště se nachází severněji, a proto zde upřesňuji jeho polohu. Tvrziště se nachází 940 m vzdušnou čarou východojihovýchodně od místa odbočky z Bezvěrova na Krašov z hlavní silnice Plzeň – Karlovy Vary, na souřadnicích 49°59'34" / 13°04'22". Vede k němu polní cesta, která odbočuje z krašovské silničky při jihovýchodním okraji Bezvěrova. K dispozici jsme měli dva publikované plány tvrziště, skutečnosti přesněji odpovídá plánek S. Šmída a J. Bombičky, uveřejněný v Hlásce XI, str. 12. Na lokalitě byly v nedávné době pokáceny některé stromy na tvrzišti i na



*Vlevo Bezvěrov, vpravo tel. vysílač Krašov, uprostřed šipkou označeno tvrziště Liběšov*

valech, takže terén je dobře čitelný. Na povrchu tvrziště ani v čerstvém vývratu na severozápadní hraně jádra jsme neshledali žádný keramický materiál.

Při návštěvě příkopem opevněné přibližně čtvercové lokality ležící vpravo při staré hlavní silnici Plzeň – Cheb, mezi Krásným Údolím a Čemošincem v okr. Tachov, bylo ve vývratu na severní straně jádra nalezeno cca 20 keramických zlomků. Šlo především o nezdobené části těl nádob a o jejich okraje, datovatelné rámcově do 14. století. Ačkoli se o lokalitě zmiňuje již F. A. Heber (**Starý zámeček, Tanzboden**), nebyla dosud blíže datována. Nyní je možné říci, že jde o středověké tvrziště, jehož dějiny však zůstávají neznámé.

*O. Slabý*

## Zprávy z klubu Rada

Kontaktní adresa: KAS, Kopeckého sady 2, 301 36 Plzeň.  
Tel. 604261000.

**Pokladníci poboček nezapomeňte!** Nejpozději do 15. 12. 2006 zašlete na účet Rady KASu č. 0721629319/0800 za každého člena za rok 2006 „desátek“ (tj. 10 Kč) spolu s předplatným Hlásky (tj. 40 Kč) na rok 2007. Zároveň zašlou na adresu Rady jmenné seznamy (tj. za koho a za co je placeno. Předplatné nebudou zasílat za autory příspěvků v Hlásce, kteří mají další ročník zdarma. Jsou to z pobočky Plzeň: Rožmberský, Hanzl, Procházka, Beránek, Hrnčíř, Kamenická, Trnka, Brtek, Lang, Vařeka, Morávka, Menčíková-Machová, Menčík, Slabý, Knoll, z pobočky Praha Úlovec, Synek, Nosek, z pobočky Brno Štětina, z pobočky Zlín Vrta, Zikmund, z pobočky Hradec Králové Fišera, Slavík, z pobočky Humpolec Kocman.

### Pobočka Plzeň

Kontaktní adresa: KAS, Kopeckého sady 2, 301 36 Plzeň.  
Tel. 604261000.

V pobočce došlo mezi členstvem letos hned ke dvěma svatbám. Obě byly něčím výjimečné. První z nich se konala na Apríla, tedy 1. dubna. V zámecké kapli v Nečtinách byli v průběhu konference Dějiny staveb 2006 oddáni pan Milan Novobilský a slečna Šárka Plecítá. Novomanželé se dohodli na užívání společného příjmení Novobilský. Na „čumendě“ bylo cca 100 účastníků konference, svatební hostina se odehrála v plzeňském hotelu Continental. Druhá svatba se konala 5. srpna ve Vscrubech. Pan Václav Menčík a slečna Veronika Machová (společné příjmení Menčík) byly oddáni v románském hradním kostele, který podobný obřad nezažil již mnoho století. Svatební hostina se konala na tvrzi ve Svinné, kterou laskavě zapůjčil pan Tomáš Karel. V obou případech obdrželi novomanželé na následující klubové schůzce U Vincenta od pobočky dort ve tvaru hradu, který byl na místě sněden. Do společných životů přejeme oběma dvojicím hodně štěstí.

Na pravidelných klubových schůzkách vždy první středu v měsíci od cca 16 hod. v restauraci U Vincenta se během prázdnin přednášky nekonaly, na zářijové schůzce přečetl P. Rožmberský přednášku nazvanou „O mlýnech, zvláště pak samotížných“.

Členské příspěvky zůstávají na stejné výši jako v loňském roce. Činí 100 Kč (60 Kč příspěvky, 40 Kč předplatné Hlásky; členové neodebírající Hlásku platí 20 Kč) a je nutné je zaplatit nejpozději do konce listopadu. Jistě to všichni zvládnete, není to nic složitého. Můžete hotově zaplatit na členskou schůzi nebo na pravidelných schůzkách, ti ze vzdálených míst zaplatí přiloženou složenkou typu C na adresu pokladni: Mgr. Jana Richterová, KAS, Sidliště 838, 330 11 Třemošná.

**Podzimní autovycházka** se koná v sobotu 21. října. Navštívíme Městské muzeum ve Stržibě (bude-li otevřené), klášter Kladruby, zámek ve Svojišíně a zámek v Ošelíně. Můžeme se podívat i na zámky v Nedražicích, Blatnici a Vlkyši. Odjezd v 7. 45 z parkoviště u Hlavního nádraží (u býv. planetária), návrat dle domluvy. Majitelé automobilů se domluví s „pěšáky“ na úhradě pohonných hmot. Akci koordinuje JUDr. Jitka Fišerová (tel. 602263181).

**Podzimní členská schůze proběhne ve středu 25. října** ve sklepení objektu NPÚ v Plzni v Prešovské ulici od 16.30 hod. Na programu je přijímání nových členů, volba výboru a funkcionářů, bude možné zaplatit příspěvky pobočky, vyslechneme si návrhy na jarní vycházku a zájezd, vybereme přednášejícího na „prvočtvrletní“ veřejnou přednášku, a především snad již vyřešíme problém s knihovnou; zainteresovaní členové se na to připraví.

**Přednáška pro veřejnost** bude opět od 17 hod., znovu na Filozofické fakultě ZČU v Sedláčkově ul. 15 ve 2. patře v zasedací

místnosti ve středu 8. listopadu. Přednášet bude Ing. Jan Anderle na téma tvrz a zámek Obytce.

### Pobočka Praha

Kontaktní adresa: KAS Pobočka Praha, PhDr. Jiří Úlovec, Tř. Milady Horákové 133, 166 21 Praha 6 – Dejvice.

**Zpráva o činnosti v r. 2005:** Členové pobočky se i v roce 2005 scházeli pravidelně každý měsíc vždy třetí středu v měsíci (s výjimkou prázdnin) v budově Národního archivu na Hradčanech. Schůzky byly doplněny celkem 8 odbornými přednáškami s diapozitivy. Tématům dominovala zevrubná dvoudílná přednáška věnovaná problematice katarských hradů Martina Holého (únor, březen). Předcházel jí lednový úvod téhož autora věnovaný historickým příčinám katarských válek, spojený s hradní architekturou sousední severní Aragonie a jihofrancouzského Roussillonu. V dubnu prezentoval Pavel Komárek svou systematickou podrobnou digitální fotodokumentaci českých hradů a zámků, červnová přednáška byla věnována celé hradu Pravda a jeho zemnímu opevnění i s jeho značně vzdálenou, snad předsunutou východní částí. V září podal Jiří Úlovec informace o nové hradologické literatuře a v říjnu seznámil přítomné agilní Martin Holý s hradními stavbami v okolí Frankfurtu nad Mohanem. Řadu přednášek uzavřelo listopadové pojednání Tomáše Durdíka o obléhacích táborech u českých hradů a problematice jejich výzkumu, dokumentace a ochrany. Nejvýznamnějšími akcemi pobočky byly opět autobusové zájezdy, které dosáhly již dvacetileté tradice. Jarní čtyřdenní, od porevolučních dob zahraniční, proběhl ve dnech 3. – 8. 5. a vedl tentokrát do oblasti Malopolska jihovýchodně od Krakova, s centrem v podtatranském městě Nowy Sonez. Účastníci navštívili celkem 29 objektů, mezi nimi hrad a solné doly ve Wieliczce, hrady Rożnów, Tropszyn, Czchów, Melszyn, Dembno, město a klášter Stary Sonez, hrady Czorstyn, Niedzica, Ryto a Muszyna a opevněné zámky Nowy Wiśnicz a královské lovecké Niepolomice. Program doplnilo několik památných dřevěných kostelíků zapsaných na seznamu světového kulturního dědictví UNESCO. Podzimní pětidenní zájezd vedl do oblasti Hostýnských a Vizovických vrchů a přilehlého slovenského Pováží. Tentokrát expedice zahrnuje celkem 28 objektů ve dnech 24. – 28. 9., jeden den spolu se zasvěceným odborným výkladem našeho zlínského kolegy Radima Vrly. Navštíveny byly Nový Světlov, Brumov, Vlachovice, Pulčín, Trenčín, Vršatec, Lednica, Povážský hrad, dále Bystřice pod Hostýnem, Nový Šaumburk, Šaumburk, Chlum, Křídlo, Lukov, Dobrovice, Starý Světlov, Engelsburk, Vizovice, Malenovice, Žeránovice, Kunovice, hradiště na Hostýně, Skalný, Obrány, Holešov a Rymice. Členská základna čítá k 30. 6. 2006 celkem 71 osob.

**Zpráva o hospodaření v r. 2005:** Zůstatek z r. 2004: 7188 Kč. Příjmy: 152925 Kč. Výdaje: 155484 Kč. Zůstatek: 4629 Kč.

Petr Valenta

### Další informace od poboček redakce do uzavěrky tohoto čísla neobdržela.

**Kontakty na ostatní pobočky**

**Pobočka Hradec Králové:** Kontaktní adresa: Ing. Jiří Slavík, Nerudova 1210, 517 41 Kostelec n. Orlicí.

**Pobočka Brno:** Kontaktní adresa: Ing. Pavel Švehla, Ondráčkova 3, 628 00 Brno – Líšeň.

**Pobočka Zlín:** Kontaktní adresa: KAS pobočka Zlín, MUDr. Jiří Hoza, Česká 4760, 760 05 Zlín.

**Pobočka Humpolec:** Kontaktní adresa: KAS pobočka Humpolec, Hradská 818, 396 01 Humpolec.

**Uzavěrka dalšího čísla: 10. 12. 2006**  
(vyjde v první lednové dekádě 2007)

**HLÁSKA, zpravodaj Klubu Augusta Sedláčka. ISSN 1212-4974.**

Vychází čtvrtletně. Toto číslo vyšlo v 1. říjnové dekádě 2006.

Šéfredaktor Petr Rožmberský, technický redaktor ing. Petr Mikota, redaktor pro internet Petr Beránek (<http://kas.sweb.cz>).

Adresa redakce: Klub Augusta Sedláčka, Kopeckého sady 2, 301 56 Plzeň (pmikota@post.cz nebo rozember@kar.zcu.cz)

Vydává Klub Augusta Sedláčka za přispění Nadačního fondu pro kulturní aktivity občanů města Plzně.

Registrováno pod značkou OK ÚmP 23/1991. 350 výtisků