

# hláska



ročník XV, 2004, č. 1

## Dvacet let Klubu Augusta Sedláčka

Čas je rychlý běžec. Od založení Klubu Augusta Sedláčka již uplynulo neuvěřitelných dvacet let. Jen pro srovnání - takový časový úsek trvala například tzv. první republika a vlastně i téměř období mezi oběma světovými válkami, přibližně tak dlouho trvala okupace naší země sovětskými vojsky. Za dvacet let se z batolete stane dospělý člověk, za dvacet let vychová děti, za dalších dvacet let jde do penze a po dvaceti letech, má-li štěstí, by měl být moudrým.

Nechme ale filosofování a podívejme se, co klub za uplynulých dvacet let vykonal. Bylo o tom už dost napsáno a patrně není účelné vše opakovat. V Hlásce na toto téma vyšly příspěvky J. Milera Několik slov o Klubu Augusta Sedláčka (I/1990/1, 1 - 2) a J. Milera a P. Rožmberského 10 let Klubu Augusta Sedláčka (V/1994/1, 1 - 2). Přípravná fáze, založení klubu a následná historie klubu až do počátku roku 2000 byla podrobně zpracována J. Čihákem a P. Mikotou v článku Historický vývoj Klubu Augusta Sedláčka, uveřejněném na stránkách 3 - 7 ve zvláštním čísle Hlásky věnovaném konferenci Dějiny staveb 2000 v Nečtiněch, které obdrželi jen účastníci konference (zájemci o historii klubu si mohou toto číslo Hlásky i čísla výše uvedená objednat u nakladatelství Mikota, jehož adresu najdou v rubrice Už jste četli). Jsou tu například otištěny dopisy zakladatele a prvního předsedy, zvěčnělého RNDr. Josefa Milera, jimiž sondařoval půdu vhodnou pro založení spolku v době, kdy společovací zákon prakticky neexistoval a na podobné aktivity hledělo bděle oko strážců socialistických pořádků s krajní nedůvěrou. Dále se proto obdobím zpracovaným J. Čihákem a P. Mikotou budeme zabývat jen velmi stručně.

Po přípravném období se tedy 11. ledna 1984 v Technickém kabinetu Závodního klubu ROH Škoda v Měšťanské besedě v Plzni sešlo 83 osob, z nichž se ještě ten den stalo 47 členy nově založeného spolku - Klubu Augusta Sedláčka (název spolku vznikl tak, že přípravný výbor hlasoval o několika návrzích a nakonec uspěl návrh autora tohoto příspěvku). Někteří zájemci se písemně omlouvali, že se nemohou dostavit, ale chtěli být členy. Stali se jimi v průběhu roku 1984. Někteří během následujících let z klubu vystoupili, někteří zemřeli. Snad můžeme uvést seznam těch, kteří přežili a vydrželi to s klubem po celých dvacet let (jen iniciála

křestního jména, příjmení a místo tehdejšího bydliště): J. Anderle Plzeň, D. Anderlová Plzeň, J. Bašta Plzeň, R. Bezvald Praha, A. Borský Čáslav, P. Braun Plzeň, J. Brožík Rokycany, P. Břicháček Plzeň, M. Cejpková Pardubice, J. Čihák Plzeň, J. Doležel Blansko, Z. Fišera Jilemnice, Z. Fritz Plzeň, F. Frýda Rokycany, M. Fuchs Praha, F. Gabriel Č. Lipa, J. Haas Domažlice, V. Havlic Plzeň, Z. Hejman Praha, V. Hendrych Plzeň, M. Hus Plzeň, T. Karel Plzeň, L. Krušinová Tušovičky, K. Kubera Horní Krupá, L. Kurka Praha, I. Liška Plzeň, S. Luft Plzeň, P. Mikota Plzeň, F. Musil Ústí n. Orlicí, M. Němeček Praha, K. Nováček Příbram, J. Novák Plzeň, M. Novobilský Plzeň, J. Panáček Č. Lipa, M. Plaček Strážnice, J. Polívka Kojetín, Z. Portych Praha, Z. Procházka Domažlice, M. Režňák Praha, P. Rožmberský Vochov, L. Smolík Měčín, J. Světlík Plzeň, L. Svoboda Malšova Lhota, J. Škabrada Praha, S. Šourek Plzeň,

Vážení přátelé!

Závodní klub ROH ŠKODA v Plzni připravuje založení kolektivní nájemné činnosti uskytující se architekturov a historiků hraček a tvrní v Ústí nad Labem. Zahajovací schůze se bude konat ve středu 11. 1. 1984 v Technickém kabinetu ZK ROH Škoda (Beseda) od 17.00.

Hlavní přednáška RNDr. Tomáš Landač OŠC o sů ÚSAV přednáška na téma "Současný stav a potřeby výstavby hraček v Ústí nad Labem". Na tuto přednášku jsou předem svázáni i ti, kteří nemají o další práci v ZK zájem.

Dále bude následovat sekládající schůze a následující program: návrh plánu práce, ústřední, volby.

Velmi významnou složkou práce bude vydávání členského bulletinu, který by měl shrnovat výsledky práce sekládající kolektivní. Z nejdůležitějších témat bude návrh výroby hraček, který bude celý využit na vydávání bulletinu. Jeho výše bude stanovena nezávisle.

Zájemci, kteří se nemohou zúčastnit sekládající schůze, mohou poslat svoji přihlášku na tuhé kartičce k s a dojíti jedné, datum narození, povolání, bydliště (pokud možno psací strojem) a podpis, na adresu: Josef Mikota, ul. Karla Vokáče č. 21, 320 21 Plzeň.

Ze přípravného výboru

Pozvánka na zakládající schůzi Klubu Augusta Sedláčka

B. Štauber Louny, J. Švábková Vochov, M. Trachta Vochov, J. Úlovec Praha, J. Varhaník Praha, M. Vidlák Karlovy Vary, V. Viktora Plzeň, R. Vrla Horní Lhota, L. Wettengl Plzeň, F. Zahradník Plzeň a M. Zahradníková Plzeň. Těchto "oteců (a matek) zakladatelů" je tedy ze současných cca 330 členů 56, tedy šestina.

Pro obor, který byl zájmem členstva, tehdy teprve vznikalo označení. Předseda klubu si dopisoval s již jediným žijícím členem (ověnčeným mnoha tituly) z hlavní redakce díla Hradů, zámky a tvrze v Čechách, na Moravě a ve Slezsku nakladatelství Svoboda, které právě vycházelo a na nějž byly pěny v novinách pochvalné ódy. Ovšem Josef Miler pojetí uvedeného díla tvrdě kritizoval a snažil se prokázat, že není moc velkým přínosem pro kastelologii, na což učenec reagoval konstatováním, že takový výraz nenalezl ve slovníku.

Klub ještě v roce svého vzniku vydal první ze čtyř velmi úspěšných Ročenek Klubu Augusta Sedláčka, jejichž odborným garantem byl dr. Tomáš Durdík z archeologického ústavu ČSAV v Praze. Dnes jsou ro-

čenky o cca 140 stránkách velmi vzácnými publikacemi, neboť byly vydávány jen pro členy klubu (kterých nesmělo být více než 200) a nebyly na prodej. Na ročenky pak navázal sborník *Castellologica bohémica* vydávaný státní institucí, jehož byl klub zpočátku spoluvydavatelem. Na společné akce zvaly Informační listy Klubu Augusta Sedláčka. Byly to přednášky, exkurze, vycházky, zájezdy, odstraňování porostů na zarostlých lokalitách a účast na archeologických výzkumech. První společná fotografie členů se dochovala z léta roku 1984 a byla pořízena na výzkumu tvrziště Semlov u Nebřezin.

Po změně poměrů v naší zemi se klub osamostatnil a byl dne 27. 6. 1990 zaregistrován Ministerstvem vnitra ČR. Podle nových stanov mohly vznikat pobočky, vrcholným orgánem se stala Rada, sídlící v místě vzniku klubu, v Plzni. Jejím předsedou byl zvolen Josef Miler. Bylo rozhodnuto vydávat vlastní časopis jménem *Hláška* (z několika návrhů na jeho pojmenování vyšel vítězný návrh Jana Anderleho) zaregistrovaného 18. 9. 1990, jehož jedno číslo prvního ročníku vyšlo ještě v závěru roku 1990. První pobočka vznikla 12. 10. 1990 v Hradci Králové (19 členů), další v Praze 21. 11. 1990 (54 členů) a členové, kteří se do těchto poboček nepřihlásili, zůstali členy plzeňské pobočky, ustavené 11. 12. 1990. Bylo jich 137. Další pobočky vznikaly postupně. 27. 6. 1991 vznikla osmnáctičlenná pobočka Brno, k 1. 1. 1993 12 lidí založilo pobočku Humpolec a nejmladší pobočka ve Zlíně se ustavila 7. 11. 1995 a měla 35 členů. Aktivita byly i po rozčlenění do poboček podobné jako v předcházejícím období, díky jiné době byly pořádány také zahraniční zájezdy, osvětové akce (dobývání hradů), opravy zřícenin, přibýly semináře a konference pořádané pobočkami, dny otevřených dveří v knihovně, rozvinul se společenský život na pravidelných schůzkách s přednáškami. Důstojně byla pojata oslava 150. výročí narození i 70. výročí úmrtí patrona klubu, historika českých hradů Augusta Sedláčka (poštovní známka, pamětní deska, výstava, věnec), i 150. výročí narození romantického badatele F. A. Hebera (pamětní deska, výstava). 17. 2. 1995 Rada založila Nadaci České hrady, která se snažila pořádáním různých akcí pomoci alespoň v nejnútnejších případech hradním zříceninám, a začala vydávat populárně naučné brožury v edici "Zapomenuté hrady, tvrze a místa". V závěru roku 1998 v příčině změny zákona o nadacích ukončila činnost, ale brožury zmíněné edice vycházejí až dodnes v k tomu účelu založeném soukromém nakladatelství. 20. 4. 1999 obdržel klub stříbrnou medaili za zásluhy o rozvoj muzejnictví v Plzni. Zemřelého předsedu Rady Josefa Milera nahradil 1. 9. 1999 ing. Jan Anderle.

Čtvrtletník *Hláška* přinášel nejen informace o připravovaných akcích a nové literatuře, ale i aktuality z dění na hradech, zámcích a tvrzích a odborné studie. V neposlední řadě umožňoval publikovat výsledky snažení i začínajících autorů. Rozhodnutím Rady mají autoři příspěvků od roku 1996 následující ročník zdarma. Radě se daří získávat od města Plzně na *Hlášku* dotace a granty, takže jeho členská cena je celkem příznivá. *Hláška* má také v letošním roce jubileum - vychází již XV. ročník. O prvních deseti ročnících již bylo podrobně referováno (*Hláška* X/1999/4, 49 - 51), světlo světa spatřila publikace Bibliografie časopisu *Hláška* ročník I - X (1990 - 1999) od J. Slavíka, takže jen stručně. Spolupráce s firmou LiFt Firstware, která zpracovávala počítačovou sazbu, skončila



Medaile udělená Klubu Augusta Sedláčka při příležitosti jubilea Západočeského muzea v Plzni (lic a rubr)

prvním číslem Hlásky VI/1995 z finančních důvodů. Tvorby sazby se ujal člen klubu ing. P. Mikota a stal se technickým redaktorem. Tisk Hlásky v drážní tiskárně skončil převedením tiskárny do soukromých rukou, požadujících několikanásobně vyšší částky. Naštěstí byl ještě toho roku nalezen soukromý tiskář (VARIO Rokycany), který od té doby tiskne publikace z edice Zapomenuté hrady, tvrže a místa i časopis Hlásku za přijatelnou cenu až dodnes. Rada od roku 1998 zadává zhotovení časopisu Nakladatelství Mikota a s jejím vydáváním již nejsou zdaleka takové obtíže jako kdysi. Stabilizovala se forma i obsah časopisu, stále se zlepšuje kvalita sazby a tisku. Od 3. čísla XII/2001 byl ustanoven redaktorem Hlásky pro internet R. Bečka. Rada studii obohacuje českou kastelologii o nové poznatky a časopis odebírají i odborná pracoviště - památkové ústavy, muzea a archivy, což svědčí o jeho kvalitách a potřebnosti nejen pro informovanost členstva. V poslední době se na stránkách Hlásky objevily i příspěvky o hradech mimo republiku. Čísla jsou pravidelně šestnáctistránková, avšak 1. číslo XIV. ročníku bylo kvůli množství nahromaděných příspěvků rozšířeno na 20 stran, tak jako první číslo tohoto ročníku. Od roku 2000 vychází vždy počátkem dubna zvláštní číslo Hlásky, které není součástí předplatného. Je věnované konferenci Dějiny staveb a dostávají ho jen její účastníci (objednat je možno u výše řečeného nakladatelství).

A tím se dostáváme k nejnovejší aktivitě Rady klubu Augusta Sedláčka. Je jí pořádání každoročních celostátních (nyní již s mezinárodní účastí) konferencí "Dějiny staveb" na zámku v Nečtinech na Plzeňsku. První z třídních setkání odborníků se konalo v dubnu roku 2000 za účasti cca 110 zájemců, zaznělo 50 desetiminutových referátů s časem pro diskusi, rozdělených na pět sekcí - Hrady zámky tvrže, Lidová architektura, Města, Církevní stavby a Metodika stavebně historického průzkumu. Anotace a materiály k příspěvkům byly přístupné na pane-



*Nahoře: První společná fotografie, Nebřeziny 1984 (foto Z. Procházka). Nahoře vlevo ☞ Josef Miler, v prostřední řadě vlevo ☞ V. Švábek. Mimo osoby zcela vpravo a děti jsou všichni ostatní dosud členy klubu. Dole: Poslední společná fotografie, Nebřeziny 2003, podzimní vycházka plzeňské pobočky (foto J. Karlová). Jen jeden člen klubu je téměř po dvaceti letech na obou snímcích*

lech, poslední den byl věnován tématickému zájezdu po okolních stavebních památkách. Obdobně probíhaly i konference Dějiny staveb 2001 a 2002, přibyla sekce Historické konstrukce. Ze všech tří konferencí byly výstupem kvalitní sborníky, první jako součást časopisu Průzkumy památek (II/2000, 237 stran) vydávaném Památkovým ústavem středních Čech, další jako samostatné sborníky Dějiny staveb 2001 (vydaný Klubem Augusta Sedláčka a Fakultou architektury ČVUT, 205 stran) a Dějiny staveb 2002 (vydaný Klubem Augusta Sedláčka a Sdružením pro stavebně historický průzkum, 197 stran) v nakladatelství Míkota. Přípravuje se sborník příspěvků z konference konané v dubnu 2003. Snad ještě perličku: Na první konferenci se chtěla přihlásit také vysoce postavená úřednice Ministerstva kultury ČR a obrátila se na pořadatele dopisem, začínajícím slovy: "Vážený pane Sedláčku, chtěla bych...".

Co říci na závěr? Klub přináší svým členům mnoho možností k seberealizaci, k sebevzdělávání a plní i společenské funkce. Svědčí o tom mimo jiné několik sňatků mezi členy klubu a navázání mnohých přátelství lidí, kteří by se jinak asi ani nesetkali. Mnohdy tak vzniká plodná

týmová spolupráce. Pocity, jaké přináší objevení dosud neznámého hradu nebo tvrze v terénu, nebo třeba jen zjištění nějakého skrytého detailu stavby, archeologický nálezy, ale i objev učiněný v archivu nebo nový pohled na určitou lokalitu daný správným řazením a vysvětlením již známých informací, se nedají popsat. Musí se zažít. S novými objevy a zjištěními je pak možné se podělit s ostatními členy formou přednášky či na stránkách Hlásky. Pasivnější členové na přednáškách a z Hlásky získávají vědomosti a nové informace. Také je třeba poděkovat všem bývalým a současným funkcionářům Rady a poboček, díky nimž to všechno probíhalo a probíhá. Připravili u příležitosti dvaceti let trvání klubu také vzpomínkovou akci (podrobnosti v tomto čísle vzadu), na níž se nás jistě sejde co nejvíce. A co si přát do dalších dvaceti let? Aby se nám i nadále dařilo na okamžik zastavit toho rychlého běžce a posunout hranici poznání o stupínek výše. A také snad, aby nejmladší členové klubu dospěli, další aby vychovávali děti, starší aby dosáhli penze a "otcově zakladatelé" aby zmoudřeli.

Petr Rožmberský

## Příspěvek k poznání dvou středověkých šlechtických sídel na Třebíčsku

Miroslav Plaček

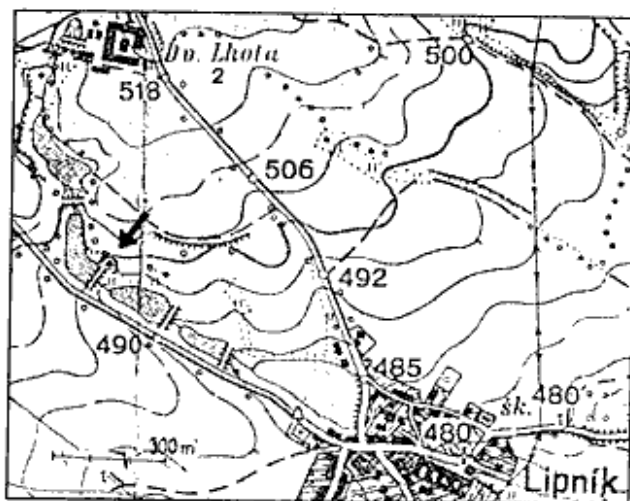
Po redakční uzávěrci publikace o moravských středověkých opevněných sídlech<sup>1)</sup> nezbyvá autorovi, než před doplněním případného druhého vydání práce prezentovat nově zjištěné objekty formou monografických sdělení nebo pojednání o skupince, kterou něco spojuje. V případě zbytků tvrze, která patřila k zaniklé středověké osadě Lhota (u Lipníka) a stop pravděpodobného sídla u Hostákovy, je to příslušnost k okresu Třebíč.

Jak již bylo řečeno, vesnice Lhota zanikla v průběhu třicetileté války blízko farní vesnice Lipník a zůstal po ní zajímavý dvůr, jenž se rozkládá poblíž silnice na Klučov, asi kilometr a čtvrt od Lipníka.<sup>2)</sup> Samotný dvůr je pozoruhodný obdélnou uzavřenou dispozicí s centrálním obytným stavením uprostřed. Mnohem méně zajímavý je velkoprodukční výkrmný komplex jižně od dvora, který dosahuje až k hornímu rybníku kaskády pěti nádrží na potoku protékajícím Lipníkem. Zdá se však, že stavební práce v době socialistické velkovýroby podpovrchové pozůstatky vesnice narušily jen zčásti. Soudím tak ze situování tvrziště, které se nenacházelo nad pátým rybníkem od Lipníka v sousedství dvora, ale o něco blíže Lipníku při hrázi čtvrtého. Dvůr tedy podle všeho nezaujal přímo prostor bývalé vsi, nýbrž pouze její polnosti, na nichž byla počátkem 18. století též vysazena vesnice Ostašov. Barokně obnovený dvůr (roku 1653 stále pustý) též nemusel dodržet původní situování dvora z přelomu 14. a 15. století.

O zbytku tvrze v podobě valem obklopeného místa nad rybníkem k roku 1875 píše Fr. Dvorský v příslušném díle Vlastivědy moravské a o příkopu a valu lhotského tvrziště viditelném na konci 19. století referuje též A. Plichta.<sup>3)</sup> Ze souvislosti se zdálo, že oba pisatelé mají na mysli rybník pod dvorem. Skutečná poloha využila výběžku z terénní terasy na okraji úvalu potoka, který oddělil příkop vysekaný ve skalnatém podloží. Byl 10 - 15 m široký a nejméně 4,5 m hluboký a protéká jím

přepad z rybníka. Jeho hráz se opírá o trojúhelné tvrziště o rozměrech 18 a 11 m, v jehož severozápadní straně je vyvýšené místo (věžiště?). Zřejmě odtud se po umělé upraveném stupni kontreskarpy do tvrze také vstupovalo. Valy lze spolehlivě očekávat na této a na severovýchodní straně, ale orbou byly postupně rozvezeny. O existenci valů kolem jižní poloviny tvrziště nic nesevídčí, ale vyloučena není.

Lhota se připomíná roku 1351 v přídomku Mrakeše, který zapisoval zajištění věna své ženy Lidy. Žil ještě roku 1376, kdy už měl druhou manželku Bolku a v roce 1373 i dospělého syna Jana.<sup>4)</sup> V souvislosti s Mrakešem se v roce 1379 poprvé připomíná tvrz, jejímž stavebníkem zřejmě byl on. Měl o vesnici dokonce takové zásluhy, že se v roce 1392 nazývá Mrakšovou Lhotou. Zmínka z roku 1376, podle níž Johan ze Lhoty postupuje po smrti otce půl tvrze tamtéž bratru Milotovi, se asi týká



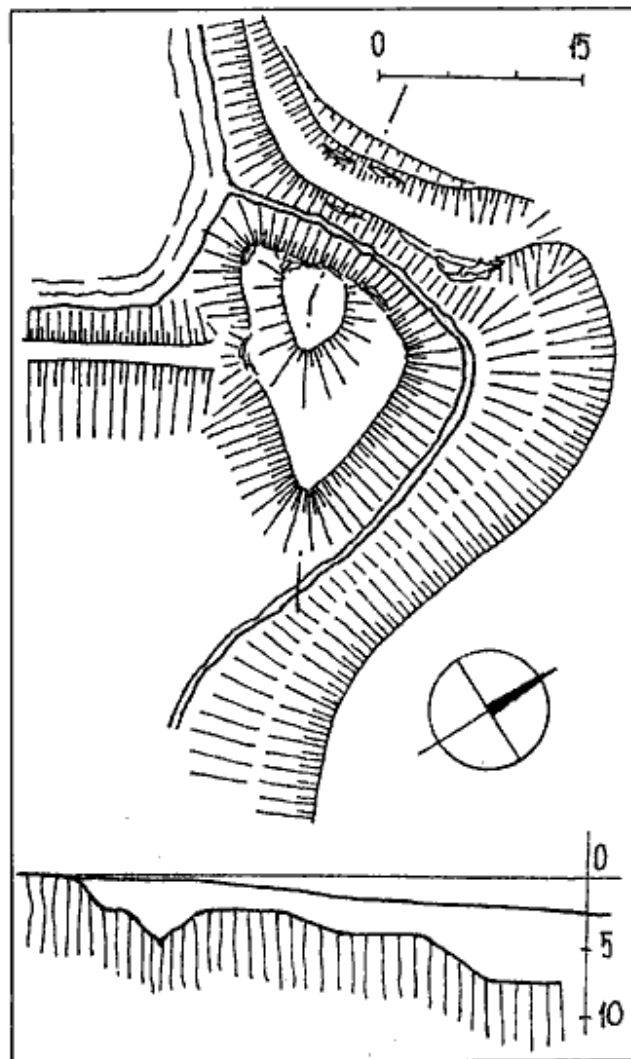
Lhota, výřez základní mapy 1 : 25000 s označením místa tvrziště

jiné Lhoty.<sup>5)</sup> Na zboží dále participovali i Janovi bratři Michek (už r.1376) a Příbek (r. 1385) a sestra Anna.<sup>6)</sup> Jinou sestru měl asi za ženu už v roce 1387 Jimram z Vranína. Michek ho zřejmě bezdůvodně nebral na spolek a navíc Jimramova dcera Markéta sehrála v dalších osudech lhotského zboží neopomenutelnou roli. Michek výrazně přežil oba své bratry. Příbek se uvádí jen jednou a Jan se svou ženou Annou z Oponěšic naposled v roce 1385.<sup>7)</sup>

Zato Michek se činil. V roce 1392 získal cizí díly ve Lhotě, roku 1406 koupil Klučov a díl Štěpánovic a o rok později především farní ves Lipník.<sup>8)</sup> Tím se zboží kolem lhotské tvrze zakulatilo a v tomto rozsahu setrvalo až do připojení k Myslibořicím. Michek žil ještě v roce 1417, ale roku 1420 byl již mrtvý. Smrtí Michka se ze Lhoty vytratil rod zakladatelů s erbem, který známe z listiny z roku 1388.<sup>9)</sup> Vydali ji Jakoubek z Oponěšic, Jimram z Vranína a právě Michek, jehož pečeť je znamením shodná s pečeti Ctibora a Michka z Ratibořic z roku 1348 (možná odtud původně pocházel i Mrakeš). A. Sedláček v něm vidí pokosem položený srpek měsíce, J. Pilnáček tvar ryby polohou podobný štice Hechtů z Rosic.<sup>10)</sup> Michkova vdova Kačna přibrala na dědictví příbuzného Křištofora z Ratibořic, ale většinu zboží zdědila už zmíněná Markéta z Vranína, která vzala na spolek svého muže Otaslava Štítkovce. Ten ovšem v průběhu husitských válek zemřel a po opětovném otevření desek v roce 1437 Markéta intabulovala majetkový spolek s druhým manželem Bernardem ze Slavíkovice a to na Lhotu s tvrzí, Lipník, Klučov a Štěpánovice. Ale ani ten dlouho nevydržel a roku 1446 s ní práva na zboží získal třetí manžel Zikmund Jeniček z Olbramic.<sup>11)</sup>

Zikmund Jeniček však dosáhl pozeňnaného věku, Markétu přežil a v roce 1464 přijal na spolek nejen syna Jana, ale i jeho syny. Jan už roku 1475 držel statek sám a protože jeho syn Hynek brzy po roce 1482 zemřel a ani Jeniček ml. nepřežil dlouho rok 1493, dědila po roce 1497 Janova vnučka Lidmila.<sup>12)</sup> Roku 1500 se na zmíněné zboží s tvrzí ve Lhotě spojila s manželem Jindřichem Lechovickým ze Zástřizl. I v tomto případě se ženská osoba ukázala odolnější a v roce 1524 panství spoluvlastnila s druhým mužem, kterým byl Jan Hořícký z Hořic. Konečně v roce 1535 oba celý statek intabulovali Václavu Chroustenskému z Malovar k Myslibořicím.<sup>13)</sup> Tvrz byla stále jmenována, ale po spojení s novým panstvím zřejmě rychle zpustla. Podlehla tedy nikoliv válečným událostem, ale probíhající majetkové integraci. Z relativně pozdní doby zániku a dlouhodobosti funkce centra panství se dá předpokládat alespoň částečné zděné provedení. Pokus o povrchový sběr narazil na drny zatravnění a proměny reliéfu související s rybníkářskou činností a zjišťovací výzkum prozatím neproběhl.

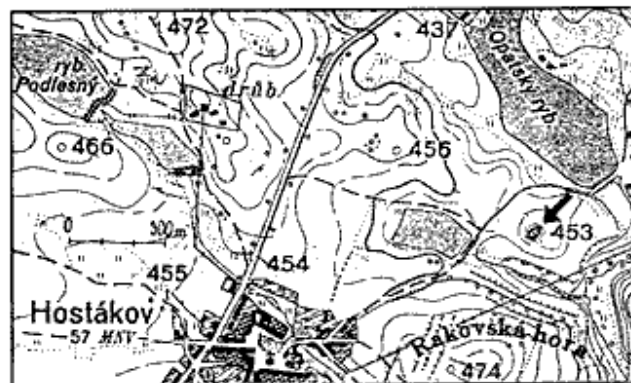
Historické zprávy o Hostákově jsou skromnější, neboť nejprve území a potom i vesnice patřily k původní výstavě třebešického benediktýnského kláštera. Také proto lze sledovat po vsi se pišící vladický rod až později, víceméně od doby, kdy byla zastavována a zprávy se neobjevují v zemských deskách. První osobou, která se uvádí v souvislosti s Hostákovem, byl v roce 1407 Ondřej z Hostákova, kterého pohnal Jan Puška z Kunštátu, neboť byl ručitelem za dluh Ctibora z Volvěřic. Zřejmě tentýž Ondřej zase pohnal roku 1437 Jana z Lomnice za mrtvého Bohuše z Holoubka. Jeho druhou ženou byla Anna, která



Lhota, terénní náčrt a profil tvrziště

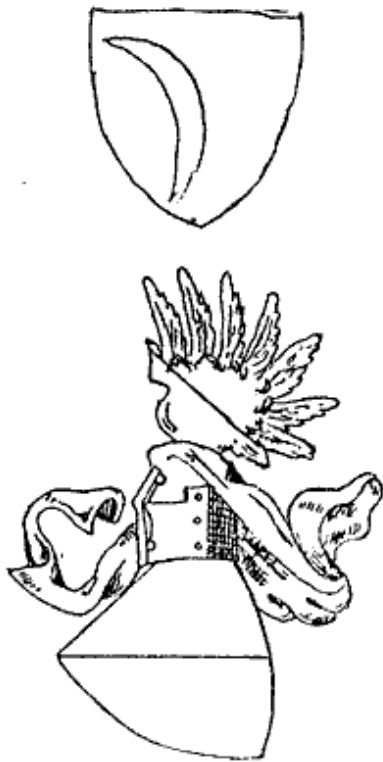
z prvního manželství s Jindřichem z Březníka a Náchoda měla syna Matěje, který v roce 1459 soudně usiloval o dědictví po zemřelé nevlastní sestře Kateřině z Hostákova a tím i po otčímovi.<sup>14)</sup>

Ale na Hostákov se už dostal jiný rod, neboť v roce 1464 Ctibora z Arklebic a Hostákova bere jeho bratranec Jan Lizna z Arklebic na spolek na získané myslibořické zboží. Kolem vlastnictví se vyskytovala řada komplikací a sporů a tak nepřekvapuje, že se Ctibor střídavě nazýval po Arklebicích, Hostákově i Myslibořicích. Když mu roku 1490 Zikmund Valečský z Mírova, Jindřich Babka ze Senice a Jiřík z Kozlovic Myslibořice plně zapsali,

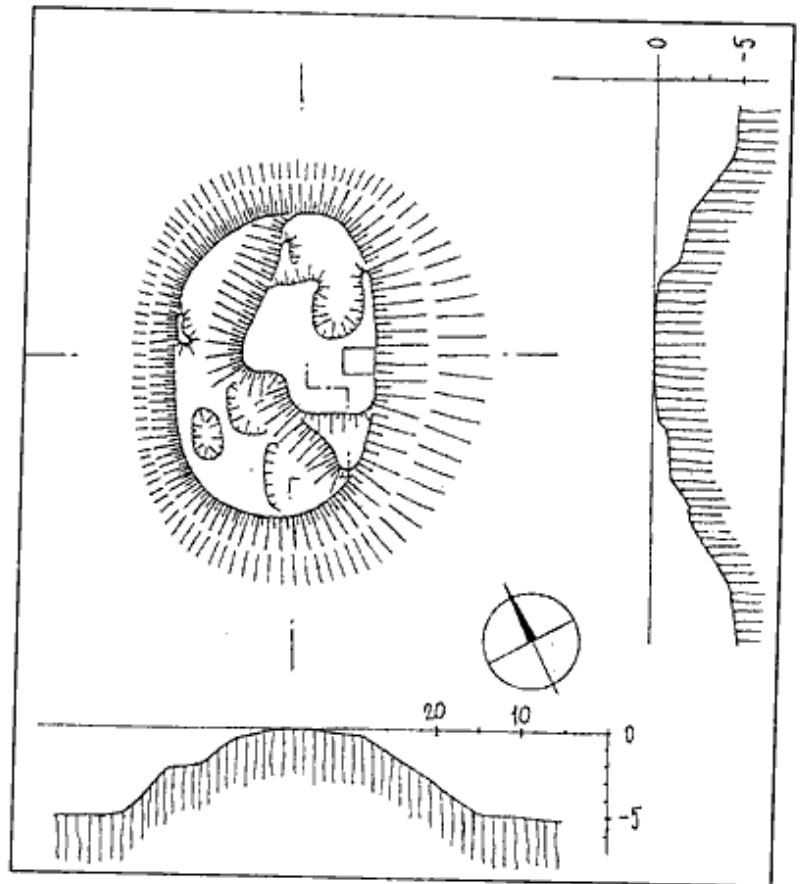


Hostákov, situace lokality na výřezu základní mapy  
1 : 25000





Nahoře erb Michka ze Lhoty z r. 1388 (podle A. Sedláčka), dole vladýků Hostákovských z Arklebic (podle F. Dvorského)



Hostákov, terénní náčrt a dva profily lokality

ztratil na Hostákově zájem.<sup>15)</sup> Zejména, když mu zástavní držitel třebešického klášterství Vilém z Pernštejna vyplatil v roce 1491 dlužní úpisy. Ovšem v seznamu vyplacených zástav z téhož roku Hostákov nefiguruje a protože Ctibor a jeho následovníci začínají užívat nikoliv přídomek, nýbrž příjmení Hostákovský, není vyloučeno, že už vesnici nedrželi. V roce 1556 byl dvůr a ves nepochybnou součástí třebešického panství, ale poznámka u této položky zase pro příliš dávné vyplacení nesvědčí. Hostákovští z Arklebic roku 1531 o Myslibořici s konečnou platností přišli a pohybovali se po jiných statech, ale postupně chudli. Měli erb dělený pokosem a jsou bezpečně sledovatelní ještě v 17. století.<sup>16)</sup>

Tvrz v Hostákově se tedy v písemných pramenech přímo nezmiňuje. Jedinou relací je zmínka o platu za robotu příslušející k Honzovskému dvoru v Hostákově, při níž se vozívalo dřevo na tvrz "Hostákov". Pochází z perňštejnského urbáře z roku 1556. Vlastivěda moravská uvádí místo, kterému lid říká "na Hrádku" - na kopečku u cesty k Opatskému mlýnu.<sup>17)</sup> Opravdu vpravo od vozové cesty z Hostákova k Opatskému rybníku a mlýnu vrcholí mírná vypnulina pahorkem s kótou 453 m n. m., který zdáli tvrziště připomíná. Ostře vystupuje z obdělávaného pole až do výše čtyř metrů, je zvýrazněn porostem stromů a křovin a staletá kultivace se patrně postarala o zmizení případného prstence valu. Evidentně byl narušen i povrch pahorku s osami 35 a 23 m. Prohlubně jsou spíš stopami po těžbě kamene, než po objektech a jen zvýšený východní díl může být odrazem plošné diference. Stojí na něm dřevěná recentní bouda.

Také na hostákovském Hrádku bude nutno sečkat na archeologickou sondáž, která by měla promluvit

k datování života na lokalitě, případně odkrýt hmotné pozůstatky někdejší zástavby. Předběžně lze počítat se vznikem sídla okolo přelomu 14. a 15. století a s jeho opuštěním o sto let později.

Poznámky: 1) Plaček, M.: Ilustrovaná encyklopedie moravských hradů, hrádků a tvrzí, Praha 2001. 2) Podle intabulace myslibořického panství Ondřeji Ostašovskému z Ostašova byla v r. 1637 pustá (Moravské zemské desky III, 1567 - 1641, kraj Brněnský, ed. M. Rohlík, Praha 1957, s. 661 - 663). 3) Dvorský, F.: Vlastivěda moravská, Hrotovský okres, Brno 1916, s. 166; Plichta, A.: Jaroměřicko, Dějiny Jaroměřic nad Rokytnou a okolí I, Jaroměřice nad Rokytnou 1994, s. 145. 4) Die Landtafel des Markgrathumes Mähren, text der Brüner Cuda, edd. P. v. Chlumecky, J. Chytil, J. Demuth, A. R. v. Wolfskron, Brünn 1856 (dále jen ZDB) II, č. 47, 48; VI, č. 308; VI, č. 93. 5) ZDB VI, č. 685; VII, č. 1074; VI, č. 429. Syn Mrakešův se vždy píše Jan či Janek a nikde jinde se nejmenuje



Hostákov - pahorek porostlý vegetací vystupuje z poli

Milota. Navíc Mrakeš stále žil a r. 1381 vše co držel, postoupil Janovi (ZDB VI, č. 815). 6) ZDB VI, č. 306 a 307; VII, č. 18. Anna měla už v r. 1376 za muže Ondřeje Nelepu ze Zhoře (Stránecké), později z Ratibořic (ZDB VI, č. 306; VII, č. 352. 7) ZDB VII, č. 613; VII, č. 359 - 362. 8) ZDB VII, č. 1074; VIII, 509; VIII, č. 579; IX, č. 69. 9) ZDB XI, č. 361; XII, č. 28; CDM XI, č. 498. 10) RBM V, č. 357; Sedláček, A.: Atlasy erbů a pečeti české a moravské středověké šlechty (ed. V. Růžek), sv. 4, Praha 2003, s. 102; Pilnáček, J.: Staromoravští rodové, Vídeň 1930, s. 206. 11) ZDB XII, č. 61; XII, č. 394; XII, č. 502. 12) ZDB XIII, č. 134; Libri citationum et sententiarum, ed. V. Brandl, Brunae 1888 (dále jen LC) V, s. 13; Mo-

ravské zemské desky 1480 - 1566 II, kraj Brněnský, ed. T. Kalina, Praha 1950 (dále jen MZD), s. 27, č. 246; LC V, s. 500; MZD II, s. 86, č. 40. 13) MZD II, s. 106, č. 143; s. 180, č. 20; s. 232, č. 95. 14) LC II (Brunae 1873), s. 115; LC III (Brunae 1878), s. 99; LC IV (Brunae 1881), s. 30. 15) ZDB XIII, 79; LC V, s. 272; V, s. 395; MZD II, s. 36, č. 37 a 38. 16) K zástavám a dluhům srov. Archiv český XVI (ed. J. Kalousek), Praha 1897, č. 515 a 516; MZD II, s. 374, č. 20. O rodu blíže Pilnáček, o. c., s. 104 a 533, tam i odkazy na literaturu. 17) Opis urbáře od J. Novotného je uložen v MZA Brno; Dvorský, F.: Vlastivěda moravská, Třebický okres, Brno 1906, s. 252.

## K interpretacím nejstaršího vyobrazení Rokycan z roku 1536

Tomáš Karel

Výjimečný objev tzv. wüzburgského alba v roce 1991 vyvolal již řadu badatelských sporů, jejichž vlna prošla odborným tiskem. Není mým zájmem dále samoučelně rozčesat její vody. O podobě použité argumentace si může každý učinit obrázek sám. Považuji však za nutné umožnit zájemcům o historii alternativní pohled na výsledky odborných interpretací jedné z vyobrazených lokalit - města Rokycan.

Nevděčného úkolu se naposledy ujal P. Cironis v obsáhlé osmnáctistránkové studii, která je koncipována jako doplnění a z malé části i jako polemika s širěji pojatou studií J. Pelanta.<sup>1)</sup> Obě práce však dle mého názoru obsahují závažná pochybení a to nejen v detailech, ale též v celkovém metodickém přístupu. Na nejzávažnější z nich se pokusím v následujících řádcích upozornit.

Nejprve k vlastnímu vyobrazení: Německý malíř Mathias Gerung na své lavírované perokresbě zobrazil Rokycany jako součást pozadí veduty města Plzně. Zobrazení Rokycan představuje v rámci této veduty doprovodný prvek, který si nekladl za cíl poskytnout výraznou dokumentační hodnotu. O tom, že shluk drobných budov, mající v originále rozměr cca 3 x 1 cm, je pohledem na dané město, svědčí popiska „Rockenzan“ umístěná vysoko nad kresbou. Srovnáním s jinými dobově blízkými vedutami Plzně, s vyobrazením dalších měst v albu a se znalostmi stavebního vývoje je jasné patrné a doložitelné, že kreslíř postupoval při práci značně volně a řada zdánlivě detailních prvků je zcela smyšlená. Takovéto pojetí vedut vyplývá ze samotného zadání úkolu a možností zobrazení jednotlivých lokalit. Gerung v plenéru provedl jistě jen skici zachycující panoráma a dominanty a to podle reálných podmínek i z více stanovišť a zbytek dotvořil po návratu v jednotném stylu. Tak vznikla popředí, krajinný rámeček a doplňková zástavba.<sup>2)</sup>

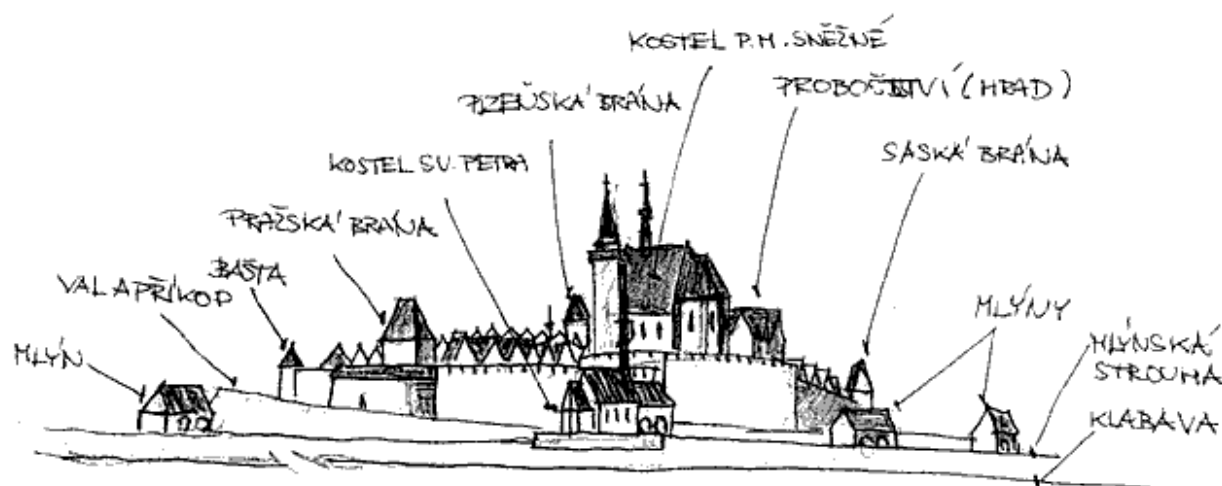
Miniaturní vyobrazení Rokycan zachycuje několik dominantních budov (viz obr. 1). Oba autoři vycházejí shodně ze zásadního předpokladu, že se jim podařilo určit pohledovou stranu panoramatu. Mělo by se jednat o pohled na město od východu a od toho odvozují další interpretaci. Je třeba poznamenat, že jejich argumentace nezní příliš přesvědčivě a je dána spíše domnělou logikou prostorových vztahů, než nezvratným porozuměním zobrazené situaci. Vzhledem k jednoduchosti kresby je to pochopitelné. Při uplatněných úvahách o věrohodnosti

celkového podání vedut je však na místě upozornit na rozpor v orientaci hlavního předmětu veduty, tedy města Plzně (zobrazena od západu) a daného pozadí. Nepochybně se východní strana města Rokycan s ohledem na umístění na zvýšené hraně údolní terasy k zobrazení nabízel nejlépe. Zároveň zde bylo soustředěno nejvíce významných budov v exponovaném pohledu od hlavní přístupové cesty od Prahy. Je zde nutno poopravit tvrzení o východní orientaci kostela - jeho osa totiž ve skutečnosti směřuje k severovýchodu. Pro názornost jsem provedl prostorově reálnou rekonstrukci městského panoramatu v dané době se zakreslením spolehlivě doložených významných objektů při uvažovaném pohledu od východu, zhruba z místa přechodu zemské cesty přes říčku Klabavu (viz obr. 2). Po jejím srovnání s vedutou lze říci, že i přes určité chaotické posuny objektů v popředí neodporuje předpokládaný východní pohled možné skutečnosti. Při takto určené orientaci kresby je ovšem nemožné, aby vlevo od kostela bylo nejdříve zobrazeno Malé náměstí a teprve dále (k jihu) náměstí hlavní, jak předpokládá J. Pelant.

Nejvýraznější budovou na Gerungově kresbě je objekt se strmou sedlovou střechou a trojicí úzkých oken na boční i pohledové čelní stěně. Nad střechou se tyčí dvě věže, jedna má charakter sanktusníku, druhá budí dojem větší zděné věže. Tento objekt je autory shodně interpretován jako farní kostel Panny Marie Sněžné. S ohledem na fakt, že v dané době byl kostel největší budovou města, je tento předpoklad na místě. Detailní ztvárnění má ovšem ke skutečnosti dosti daleko. Zarážející je poloha vysoké věže, která by měla být na opačné straně při boku průčelí.<sup>3)</sup> Trojice oken zobrazená v pohledově čelní či štítové straně je zjevnou zjednodušující deformací, neboť zde je nutno hledat pětiboký presbytář. V tomto případě se lze domýšlet, že perspektivní členění stěn presbytáře bylo kreslířem pouze opomenuto. Naopak zřejmě správně je naznačeno výrazné převýšení presbytáře oproti kostelní lodi. Již z tohoto stručného srovnání nejlépe zobrazené největší městské stavby vyplývá míra interpretačních možností a obrazová hodnověrnost pramene. V Rokycanech v té době stály dva kostely, oba viditelné z východní strany. Pokud je základní předpoklad o orientaci pohledu správný, bylo by divné, kdyby kreslíř kostel sv. Petra a Pavla pod hradbami nezakreslil. V levé části je vyobrazen objekt s vysokou sedlovou střechou a věžičkou na



Obr1.: Rokycany dle Mathiase Gerunga roku 1536.



Obr. 2: Ideální rekonstrukce panoramatu Rokycan v 1. polovině 16. století, pohled od východu (kresba T. Karel)

vrcholu trojúhelného štítu, který lze v souladu s P. Cironsem jako daný kostel interpretovat. Jeho detailní podoba byla sice odlišná (měl ve štítové straně jen jedno okno, nikoliv tři), ale vysoký sanktusník a zjevné umístění před hradbami hovoří ve prospěch tohoto určení.<sup>49</sup> J. Pelant tuto budovu bez další argumentace považuje za městskou radnici a kostel zde tedy nenalzá.

Autory pak nejvíce zaujala třetí nejvýraznější budova, situovaná Gerungem mezi oba popsané kostely. Je to mohutná několikapatrová věž se strmou valbovou střechou, před kterou stojí patrový dům se sedlovou střechou. Shodně ji považují za dlouho hledaný rokycanský hrad a za nezvratný důkaz o jeho umístění a podobě.

Vzhledem k zaměření Hlávky se tomuto objektu a městskému opevnění budu věnovat více. Městské hradby, tvořené v Rokycanech jedinou obvodovou zdí, jsou na kresbě snad naznačeny nepravidelnou linkou pod zástavbou mezi kostelem a onou věží. Věž zdánlivě na tuto linii navazuje, ač oba autoři tvrdí opak. Odvážné tvrzení autorů, že věž je onen biskupský hrad, vychází z jimi předpokládané lokalizace. Umístění nalevo, tedy dle předpokladu

jižně až jihovýchodně od farního kostela, je chápáno jako potvrzení sídelní kontinuity raně feudálního biskupského dvorce i pro období pozdního středověku. Dvorec je totiž prozatím na základě dávného pomístního jména a nepřímých archeologických nálezů badateli situován do prostoru Malého náměstí, které leží jižně od kostela.<sup>50</sup> Pro tuto konstrukci sídelní kontinuity však nemáme k dispozici jediný důkaz, ba ani dílčí indicie. Oba autoři, tak jako mnozí před nimi, pomíjejí zásadní otázku, zda je možno klást rovnítko mezi prostorovými vazbami neopevněné předlokační tržní osady s jistě rozlehlým biskupským dvorcem a stavem lokovaného města formovaného odlišnými prostorovými požadavky. Z řady dokladů víme, že obecně povětšinou byly tyto vzájemné vazby velmi volné. Právě v Rokycanech je tato otázka značně složitá už jen z důvodu změny trasy dálkové cesty. Ta totiž původně nutně směřovala jižním směrem na hrad ve Staré Plzni, ale nenacházíme po ní v dochovaném půdorysu města stop. Základní dochovaná komunikační osa městské zástavby již plně odpovídá směřování na vrcholně středověké královské město Plzeň.<sup>61</sup> Při pohledu na rekonstrukční pano-



ráma jistě zaujme, proč se autoři nepokusili, respektive proč odmítli zobrazenou věž ztotožnit s městskou Pražskou branou. Tato varianta se dle mého názoru nabízí na prvním místě. Důvody autorů vyznívají v tomto případě při nejlepší vůli značně účelově. Pelant zachází s orientací kresby nejednoznačně, i když v úvodu určuje východní pohled na město za jedinou možnou interpretaci. Zároveň však na několika místech uvádí, že Gerung umístil některé objekty do fiktivní polohy z výtvarných důvodů. V případě Pražské brány nesprávně tvrdí, že by musela být kreslířem při uvažovaném východním pohledu zobrazena přímo před kostelem, kde po ní však není ani stopy. Odpověď na otázku, proč tedy nebyla kreslířem zachycena, však nedává. Zobrazená velká věž nemůže dle takto pokroucené logiky být nic jiného než hrad stojící na Malém náměstí. Díky této konstrukci, se kterou se P. Cironis v podstatě ztotožnil, je pak městským branám přiřazena na kresbě zcela podřadná úloha.<sup>7)</sup> Takovýto výsledek je zarážející, víme-li, že se jednalo o nejvyšší budovy města s neopomenutelnou symbolickou funkcí, branami navíc Gerung musel projet. Na dalších vedutách ostatně brány nikterak neopomíjel, ba naopak je často ještě zvýraznil. Ztotožnění věže s Pražskou branou bylo tedy autory zahrnuto ve prospěch zcela jiné interpretace. Jako další argument uvádějí, že není zobrazen vjezd do případné brány. Faktem je, že spodní část je na kresbě kryta bližší neurčenou budovou, kterou je možno s ohledem na nevýrazně naznačený polokruhový vjezd(?) považovat za zastřešené předbrání (může se však jednat i o nějaký velký dům na předměstí, nejspíše mlýn s kolem, opět s otazníkem). Dále je třeba mít na paměti, že brána měla zřejmě již v té době předbrání zakončené barbakánem, které pochopitelně krylo vlastní vjezd. Barbakán i předbrání jsou doloženy stavebními pozůstatky a starými plány uloženými v městském archivu.<sup>8)</sup> Názor J. Pelanta, že další městské brány, Plzeňská a Saská, jsou na kresbě zachyceny v podobě štíhlých věžiček ve střední a levé části panoramatu, je pouhou spekulací, nekorespondující s proklamovanou orientací zobrazení.

Autoři obou studií se nechali zřejmě značně unést fantazií, jak napovídají již názvy kapitol (např. „Jak vypadal rokycanský hrad“). Zarážející je pak způsob, jakým na podkladě Gerungova letmého zobrazení P. Cironis vytváří dezorientující fabulace, které ve výsledku jen matou zájemce o historii města. Nelze souhlasit ani s proklamovaným využitím „nových technických metod“, na které je povýšeno pouhé provedení digitálních zvětšenin, navíc nikoli z originálu, ale z nekvalitní tiskové kopie. Použitá argumentace nemá se seriózní historickou prací mnoho společného a vykládá i známá historická fakta zcela nad rámec jejich vypovídací schopnosti. Například listinné privilegium udělené kolem roku 1295 biskupovi Tobiášovi z Bechyně je interpretováno jako důkaz o době a dokonce i formě opevnění celého města, přestože přesný text privilegia není znám a nevíme tedy, co bylo předmětem opevnění (soudí se naopak, že byl opevněn kostel s farou, nikoliv město).<sup>9)</sup> Ostatně je téměř jisté, že další v privilegii zmíněná místa jako Příbram a Týn nad Vltavou v té době celistvě ohrazena ještě nebyla. V autorově textu následuje pozoruhodná teze: „...samotný rokycanský hrad, který ležel uvnitř hradeb a zajisté překážel dalšímu rozvoji města. Je to myslím ojedinělý případ, kdy uprostřed brazeného města stával hrad, což svědčí o tom, že tu

nejprve byl postaven hrad a pak teprve se rozrůstalo okolo něj město...“ (klíčovou pasáž zvýraznil T. K.). Autor zde automaticky předkládá, že románský dvorec = gotický hrad, a především zcela opomíjí velmi běžnou situaci soužití hradu a města ve středověkých Čechách!<sup>10)</sup> Jak víme z řady analogií, může být různá i časová posloupnost jejich vzniku. Bohužel na podobně nejistou půdu se pouští i J. Pelant, když dovozuje, že po opevnění města po roce 1399 nemusela již hradní fortifikace existovat. Přitom jediné zmínky o hradu pocházejí až z následujícího století, kdy odolal i vojenskému útoku po obsazení města. Zmíněné datum z listiny Olbrama ze Škvorce, týkající se újmů vzniklé měšťanům při opevňovacích pracích, je pro vznik celkového městského opevnění ne zcela spolehlivé. Nevíme, týká-li se hradu či města, ani z ní nevyplývá stavební povaha zbudovaného opevnění. Dále je třeba mít na paměti, že hrad byl vždy ve městě koncipován nejen vůči vnějšímu, ale též vůči vnitřnímu nepříteli (tedy městským poddaným). Drobná poznámka P. Cironise o tom, kdo by stavěl hrad až ve 14. století, zda vrchnost či měšťané ze svých prostředků, budiž až dojem neznalosti základních schémat středověké společnosti. Z neznalosti historické terminologie pak vyplynul závěr, že označení rokycanského hradu v pramenech pojmem tvrz značí, že fortifikace byla malých rozměrů. Obecný rozbor dobových pojmů hrad, tvrz, zámek tuto kategorizaci nedovoluje.<sup>11)</sup> Příklad nejmenším rozpaky vzbuzuje bližší Cironisovo umístění hradu, je-li argumentováno v tom smyslu, že hrad prostě nemohl stát jinde než na Malém náměstí, protože vyžadoval blízkost vodního toku, tedy v daném místě Mlýnské strouhy. Proč, to autor neříká. Bylo by však pozoruhodné, pokud by se podařilo biskupský hrad, sídlo správy a autonomní městský prvek, vměstnat i s opevněním na jednu či dvě nevelké domovní parcely, jak se autor pokouší. Na pravdě se nezakládá ani tvrzení, že jej do těchto prostor umísťují všichni dosavadní autoři.<sup>12)</sup>

Zcela zavádějící je argumentace, s jakou je odmítnuta možná lokalizace hradu do prostoru, který přiléhá od severu k farnímu kostelu (Cironis zde zřejmě nedopatřemím mylně uvádí kostel se zasvěcením Nejsvětější Trojici, což je renesanční hřbitovní kostel na předměstí). Důvodem tohoto odmítnutí má být zdejší hustá koncentrace církevních objektů (farní kostel, hřbitov, klášter augustiniánů, probošství či fara), která by údajně již neumožnila situování hradu. Opak je však podle dosavadních výzkumů zřejmě pravdou.<sup>13)</sup> Autor nebere v potaz výraznou refugiální funkci kostelů ve městech a nedoceňuje analogické příklady soustředění zdánlivě svěbytných funkčních jednotek, které je v daném případě podpořeno faktem, že se jednalo o sídelní areál církevní vrchnosti. Za všechny analogie vzpomeňme příklad měst Pelhřimova, Ústí nad Labem, Trutnova či složitých sídelních vztahů v Jaroměři, svázaných taktéž s augustiniány.<sup>14)</sup> Navíc prostor, který zde mohl rokycanský hrad zaujmout (se všemi zmíněnými funkcemi) dosahuje jistě nezanedbatelných 100 m (včetně kostela 150 m) délky a 50 m šířky.

S ohledem na předpokládaný hrad je pak na místě zastavit se u domu, zobrazeného Gerungem vpravo v těsné blízkosti farního kostela. Budova se sedlovou střechou je interpretována jako fara, respektive probošství. Toto řešení je vzhledem k umístění pravděpodobné, ale zdaleka ne tak jednoduché. Stavebně historický průzkum prokázal, že jsou v tomto místě (dnes budova muzea) zachovány

významné reliktů honosné gotické palácové budovy. Budova je součástí městského prostoru, který s velkou pravděpodobností byl oním hradním areálem. Nelze tedy souhlasit s uplatněným tvrzením, že budova byla vždy nevýstavná. V době vzniku veduty však již nepochybně s celým areálem dožívala a získávala novou funkční náplň.<sup>15)</sup>

Dalšího neopodstatněného tvrzení se P. Cironis dopouští závěrem, že město bylo již ve středověku negativně ovlivněno v růstu hradbami a proto vznikala předměstí. Naopak právě Rokycany patřily k těm městům, kde hradby vymezovaly spíše naddimenzovaný prostor (podél celé jihozápadní linie hradeb), jehož zapojení do hrazené plochy není dosud uspokojivě vysvětleno.<sup>16)</sup> Autor taktéž zcela pomíjí, že kostel sv. Petra a Pavla na předměstí je ve své podstatě dosud dochován ve zdivu domu čp. 117 (tedy nikoliv, že dům stojí pouze na místě kostela).<sup>17)</sup> Na závěr studie J. Cironise je připojen plánec historického jádra Rokycan. K vyznačeným městským hradbám (dle plánu údajně založeny po roce 1290) lze poznamenat, že původ dochovaných úseků zdi opevnění a bašt je s největší pravděpodobností až pohusitský. Důkazem je nejen půdorysný charakter a užitý typ střilen pro palné zbraně, ale též výsledky posledních archeologických výzkumů. R. Širokým bylo zjištěno, že severní městská hradba byla založena do staršího valu.<sup>18)</sup> Její vznik je snad možno spojovat s datací do r. 1529 uchovanou na zaniklé Saské bráně. Jaká byla podoba předchůdců dochovaných zbytků opevnění nevíme, valnou úroveň však s ohledem na jejich snadné překonání za husitských válek neměly.<sup>19)</sup> Půdorys města nesevědí zcela jednoznačně o tom, že se s opevněním počítalo již během lokace.

Výpověď dalších zobrazených objektů naráží na dva problémy. Jednak u nich již nejsme schopni ani hypoteticky určit detailnější polohu, respektive totožnost a jednak nevíme, nakolik zde zapracovala kresliřova fantazie. Proto jen heslovitě: Dům s gotickým odstupňovaným štítem - je skutečně dokladem honosné pozdně gotické městské architektury? Věž čnicí za kostelem přísluší radnici nebo městské Plzeňské bráně? Nízká zástavba s věžičkou zcela vlevo je připomínkou rozlehlého předměstí, nebo jen zaplněním prázdného místa?<sup>20)</sup> Při nejlepší vůli nelze v interpretaci kresby postoupit dále a nezbyvá než kapitulovat. I tak jsem si vědom toho, že předchozí řádky jsou ve své podstatě spekulací, žonglováním s mlhavým svědectvím zprostředkovaným rukou Mathiase Gerunga a nemnohými fakty. Kreslíř Rokycany jistě viděl a zachytil v jednoduché skice (nebo několika skicích), zobrazující hlavní dominanty. Těmi nepochybně byly: farní a předměstský kostel, městská věžová brána (brány), náznaková zobrazení městské domy za hradbami a domy na předměstí (zejména mlýny). Nelze však spolehlivě říci, že výsledné seskupení vychází z kresby z jednoho stanoviště, spíše jde o kombinaci několika pohledů. Ztotožnit se s nadšeným hodnocením obou autorů, kteří jsou přesvědčeni o velké vypovídací hodnotě kresby pro poznání podoby Rokycan na konci gotické doby, ve světle vznesených připomínek nelze. Tímto poznáním zůstává bohužel otázka shody zobrazení se skutečností uzavřena.

Závěrem podotýkám, že předmětem tohoto kritického zhodnocení je ve své podstatě přístup autorů, profesionálních archivářů k tématu výzkumu, které nutně vyžaduje

víceoborový pohled. Odhodlal jsem se k ní jako autor, respektive spoluautor tří studií týkajících se blíže daného tématu. I bez možné ješitnosti zamrzí, že jediná z nich nebyla autory vzata v potaz, natož podrobena diskusi. Mají tak ostatně stejný osud jako další novodobá odborná literatura zahrnující zmíněnou problematiku.<sup>21)</sup> Doufám, že alespoň tento příspěvek vyvolá konstruktivní odezvu ve smyslu závěrečných slov jedné ze studií: „Je samozřejmé, že při hodnocení obsahu Gerungova vyobrazení Rokycan bude třeba více názorů a hlubšího historického výzkumu“.<sup>22)</sup>

Poznámky: 1) Cironis P., Popis nejstaršího vyobrazení města Rokycan z roku 1536. *Minulostí Rokycanska* 15/2002, Rokycany, s. 25 - 42; Pelant J., *Vyobrazení měst Plzně, Rokycan, Berouna a hradů Radyně, Žebráka, Točnicka a Křivokláta na vedutách Mathiase Gerunga z roku 1536*. *Západočeský historický sborník* 7, Plzeň 2001, s. 107n. Zde je též podrobně popsán charakter pramene. 2) K tomuto hodnocení dospěl též Ježek M., *Česká města na foliích Würzburgského alba II. část. Průzkumy památek II*, Praha 1997, s. 40 - 41. 3) Věž je takto zachycena na známé Wernerově vedutě z první třetiny 18. století, vypovídací schopnost tohoto poměrně podrobného zobrazení města snižuje obecná nevhodnost řady autorových děl. Zjevná nepřesnost Gerungovy kresby je pro J. Pelanta důvodem k hypotéze, že kostel měl dvě věže umístěné zcela neobvykle na obou koncích hřebene střechy. 4) O kostelu podrobně Karel T., *Dům zvaný „klášter“ čp. 117 v Rokycanech*. *Dějiny staveb (sborník příspěvků z konference Dějiny staveb 2001)*, Plzeň 2001, s. 83 - 87. 5) Naposledy Anderle J. - Karel T., *Městský hrad v Rokycanech*, *Sborník muzea Dr. Bohuslava Horáka* 7, Rokycany 1995, s. 15 - 24. 6) Libal, D. a kol., *Pasportizace okresu Rokycany*, SÚRPMO Praha, rukopis uložen v archivu Národního památkového ústavu ú. o. p. v Plzni. 7) P. Cironis považuje bez opory ve znalostech o její skutečné stavební podobě za Pražskou bránu drobný domeček naznačený vlevo od věže. 8) Razím, V., *Městské opevnění*. *Katalog Gotika v západních Čechách I*, Praha 1995, s. 173 - 221. 9) Razím, V., *Městské opevnění*, *Katalog Gotika v západních Čechách I*, Praha 1995, s. 173 - 221. 10) Kejr J., *Vznik městského zřízení v českých zemích*, Praha 1998, s. 162. 11) *Povšechně např. Durdík T., Encyklopedie českých hradů*, Praha 1999. 12) *Přesvědčivě nejednoznačnost pojmů doložil Macek, J., Česká středověká šlechta, kapitola Hrad a zámek*, Praha 1997. 13) Viz pozn. 5, 9. 14) Vlček P. - Sommer P. - Foltýn D., *Encyklopedie českých klášterů*, Praha 1997. 15) Viz pozn. 5, 9. 16) Viz pozn. 7. 17) Viz pozn. 4. 18) Široký, R., *Nálezová zpráva k výzkumu Archaia 355/99*, Plzeň. 19) Viz pozn. 7. 20) Je možno závidět P. Cironisovi jeho pronikavý pohled, který mu umožňuje vidět dle svých smyslových schopností nezobrazené - tok Klabavky, kapli sv. Anny u kostela atd. 21) Mám na mysli práce Razíma, Durdíka, Ježka a vlastní, zmíněné v poznámkách, a dále: Anderle J. - Karel T. - Švábek V., *Městský hrad v Rokycanech*. *Archaeologia historica* 19, Brno 1994, s. 71 - 77. 22) Cironis, P., *Popis nejstaršího vyobrazení Rokycan z roku 1536*. *Minulostí Rokycanska* 15/2002, s. 42, Rokycany.

## Drobnosti, dodatky, opravy, informace, zajímavosti, ohlasy

### Hauenštejn - Horní hrad

Čas je pozoruhodný fenomén. Jeho plynutí je rovnoměrné a stále, avšak v lidském vnímání se běh času nezřídka stává vrtkavým a my si opět a znovu uvědomujeme relativitu existence a trvání věci. Přes šest století stál Hauenštejn neboli Horní hrad na skalnatém ostrohu v údolí Hornohradského potoka na levém břehu řeky Ohře, nedaleko Ostrova v dnešním Karlovarském kraji, nepřetržitě obývaný, udržovaný, citlivě přizpůsobovaný proměnám architektonické módy. Čtyřicet let bez péče a dozoru, horské klima a ruce vandalů a nenechavců pak proměnily výstavný novogotický zámek v žalostnou ruinu odsouzenou k zániku a spolu se stavbou zpustnul i rozsáhlý a krajinnářsky unikátní zámecký park anglického stylu. Tři roky usiluje nový vlastník hradu, Pavel Palacký, se svými přáteli a podporovateli o záchranu této vzácné historické památky celostátního charakteru, o její obnovu do původní krásy a důstojné znovuuvedení v kulturní a turistický život kraje. Tři roky se takto mohou zdát jako krátká doba, avšak Hauenštejn opět vzkvétá a rychle promíká do povědomí veřejnosti a médií jako místo „kde se něco děje“.

Když Pavel Palacký koupil v říjnu 2000 objekt hradu od obce Krásný Les, přivítaly ho budovy bez oken, omítek, schodišť a podlah, s prolámanými střechami, narušenými stropy a statikou, s kubiky sutí a záplavou náletové zeleně. Skupinu nadšenců, která ihned započala s čištěním a vyklizením areálu, podpořil mezi prvními další příznivec hradu, ostrovský stavitel Milan Štěpánek. Jeho partnerství a odborná pomoc při rekonstrukci jsou pro nás velice cenné a zcela nepostradatelné. Snaha o záchranu Hauenštejna vešla poprvé ve známost nejširšího publika díky tiskové konferenci uspořádané na jaře roku 2001 Pavlem Vaculíkem v prostorách hradu, které se zúčastnilo velké množství reportérů z tisku, rozhlasu i televize. Na hrad vzápětí zavítal i senátor Karlovarského kraje, Vladimír Kulhánek, a převzal nad našim rozsáhlým projektem patronát. První finanční podporu poskytl referát kultury Okresního úřadu v Karlových Varech, a to zejména díky paní Bucharové, k němuž se v následujícím roce připojilo též Ministerstvo kultury a město Ostrov. Od roku 2001 probíhá v areálu hradu pod vedením Jiřího Klsáka, ředitele archeologického oddělení Karlovarského muzea, etapový archeologický průzkum, jehož první část určila a definovala jednotlivé stavební fáze hradu. Na výsledky tohoto průzkumu navázal Lubomír Zeman a zpracoval detailní historii Hauenštejna a jeho vývoje včetně soudobé heraldiky. Významnou je pro nás a naši činnost rovněž podpora krajského odboru kultury, památkové péče, lázeňství a cestovního ruchu a taktéž spolupráce s Lesy České republiky na revitalizaci zámeckého parku. Projekt záchran a obnovy hradu Hauenštejnu vede a koordinuje od roku 2003 obecně prospěšná společnost Horní hrad.



*Hauenštejn, pohled na jižní průčelí hradu a zámku, v popředí objekt brány, počátek 20. století.*

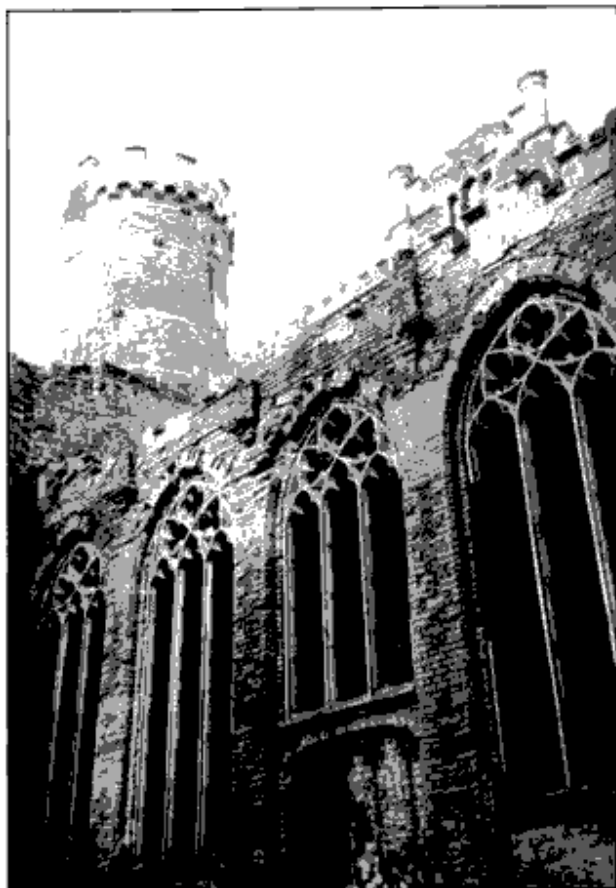
Co všechno se tedy podařilo během oněch krátkých třech let? A kam směřujeme? Na počátku bylo nezbytné zbavit prostory objektu náletových dřevin (přes 400 stromů a keřovitého podrostu) a sutí (do tohoto dne jsme vyvezli více než 500 nákladních vozů) a stabilizovat staticky citlivá místa. Současně s čištěním areálu probíhalo budování systému hradních komunikací a podařilo se pokrýt více než polovinu zámeckých budov finálními či alespoň provizorními střechami. Velkým mezníkem uzavírajícím první fázi renovace hradu se stalo v říjnu 2002 veřejné slavnostní otevření zrekonstruované gotické věže vybavené novým dřevěným schodištěm a vyhlídkovou střechou. Pocit úspěchu byl o to silnější, že se nám podařilo čelit těžké zkoušce v podobě nečekané destrukce pětiny pláště věže v zimě téhož roku a veškeré kamenné zdivo během pouhých tří měsíců vynosit z údolí a znovu osadit. Veškerá naše činnost by nedosahovala takových výsledků bez pomoci sponzorů, dárců a obětavé práce dobrovolných brigádníků, jejichž řady tvoří přátelé i náhodní návštěvníci hradu, ale především pak studenti ze všech koutů republiky a též ze zahraničí.

Stavební prioritou, na niž se od letošního roku soustředí velká část naší pozornosti, je rekonstrukce objektu vstupní brány, a to z několika důvodů. Brána představuje první moment přímého setkání návštěvníka s hradem a formuje počáteční estetický dojem, má reprezentativní funkci. Z hlediska praktického pak proto, že renovovaná stavba poskytne administrativní a sociální zázemí pro správu objektu i návštěvníky a rovněž prostory pro kulturní a expoziční účely. Objekt brány byl zastřešen, vybudovaly se zde nové stropy a příčky, klenba průjezdu a velká část místnosti jsou vyštukovány. Podkrovi již letos hostilo své první obyvatel – brigádníky a účastníky druhého mezinárodního pracovního setkání studentů na Hauenštejně. Štíty a střechy opět zdobí novogotické dekorativní prvky, respektive jejich repliky z ateliéru rodiny Líbalů. Náš plán počítá s kompletním stavebním dokončením objektu vstupní brány do konce roku 2005. V letošním roce realizované napojení areálu na vodovodní a energetickou síť se v blízké době podrobí kapacitnímu rozšíření a obsáhne právě objekt brány.

Celkovou rekonstrukci projde též novogotická Zámecká kaple, která se ukazuje být – podobně jako hradní věž či Rytířský sál s gotizujícími chrámovými okny a vyřezávaným stropem – jedním z turisticky nejatraktivnějších míst areálu. Kaple byla v tomto roce vyčištěna a připravena na plánované úpravy interiéru a exteriéru.

Značného postupu dosáhla letos souběžně se stavební obnovou areálu prováděná regenerace Hornohradského údolí, které zahrnuje romantizující, kompozičně promyšlený zámecký park s cestami, mostky, pstružími rybníčky, sady a zahradami. V součinnosti s Lesy ČR byla vypracována projektová dokumentace pro úpravu parku, vykácelo se a vyklidilo velké množství náletů a podařilo se obnovit některé původní průhledy na Hauenštejn z okolních kopců a vyhlídkových cest, znovu stojí první odpočívadla na turistických zastaveních. Svůj účel opět plní i dřívější pastevní plochy.

Hauenštejn se mění před očima a spolehlivým měřítkem smyslu a úspěšnosti našeho konání je neustále rostoucí návštěvnost a podpora veřejnosti. Nebývalý ohlas měly kulturní akce konané na Hauenštejně během léta, totiž umělecké sympozium a hudební festival Folková Ohře, u nichž hodláme zavést každoroční tradici. Na týden se stalo nádvoří hradu otevřenou dílnou dvacítky mistrů umění řezbářského, kamenického a kovářského, pečlivě sledovanou a komentovanou návštěvníky hradu i médií. Díla vzniknuvší v průběhu sympozia byla následně vystavena v zámecké galerii a nabídnuta ke koupi v zářijové aukci završující tento kulturní počín. Vodácký folkový festival a řada doprovodných akcí v areálu hradu, pořádané ve spolupráci s půjčovnou vodáckých potřeb Dromte. Kulturním domem v Ostrově a lihov-



*Hauenštejn, pohled na opravenou věž a okna rytířského sálu, 2002.*

rem Stock, k nám přivedly na tisíc posluchačů a zakončily tak ve velkém měřítku hlavní letošní sezónu.

Jsmo potěšeni, že se daří naší snaze navrátit postupně hradu jeho architektonickou malebnost a zdůraznit tak důmyslné umístění této monumentální stavby v krajině, jakož i přičknout Hauenštejnu novou roli centra kultury, turistiky a vzájemného setkávání. Věříme, že Horní hrad s námi překonal hrozbu zániku a rodí se s novou silou ze svých sutin, aby tak zhmotnil symbolickou figuru Fénixe z erbu svého nového majitele.

*Eva Kulatá,*

<http://sweb.cz/hornhrad>

### **Budování kláštera trapistů v Novém Dvoře vrcholí**

Už v minulých letech jsme vás na stránkách Hlásky průběžně stručně informovali o budování kláštera trapistů v Novém Dvoře u Dobré Vody na Tepelsku (okr. Karlovy Vary). Stavební práce na této jedné z prvních nových sakrálních



staveb od pádu komunistického režimu intenzivně pokračují. Nyní je dokončena hrubá stavba nejzajímavější části, a to novostavby kostela. Samotné založení zcela nového kláštera v Čechách po roce 1989 je významnou událostí, a proto stojí za to se jak o řádu, tak i o stavbě samé zmínit.

Kdo jsou to vlastně trapisté? Už v 6. století založil sv. Benedikt řeholí, která vycházela z tradice poustevníků na pouštních Blízkého východu. Sepsal reguli, která se stala základním kamenem evropské řeholní tradice. Jeho následovníci se nazývají benediktýni. V 11. století se pak sv. Bernard, znechucený bohatstvím, se svými spolubratři stáhl na opuštěné místo a začal přísně dodržovat reguli sv. Benedikta. Následovníci sv. Bernarda se nazývají cisterciáci. Jejich reformovanou odnoží, řeholním řádem v rámci římskokatolické církve, jsou trapisté. Vyčlenili se historickým vývojem v 17. století ve francouzském klášteře La Trappe (odtud jejich stručný název). Tehdejší opat kláštera, Armand-Jean Le Bouthilier de Rance, se zasazoval o obnovení původní přísné kázně cisterciáků, o návrat k poustevnické tradici mnichů z egyptské pouště. Napětí mezi kláštery patřícími k tomuto reformnímu proudu a těmi, které pokračovaly v dosavadním způsobu života, vedlo v 19. století až k rozštěpení na dva samostatné řády. Oficiálně se trapisté jmenují "cisterciáci přísné observance". Slovo observance je latinský název pro pravidlo či řeholí.

Trapisté usilují o návrat k původním kořenům řádu, jak je formuloval na počátku 12. století zakladatel cisterciáků, Bernard z Clairvaux. Motivem mnichů je prostý život v ústraní kláštera, věnovaný modlitbě, duchovní četbě a ruční práci, která musí každý klášter samostatně užít: "Ora et labora" (modli se a pracuj), jak doporučoval sv. Benedikt. Trapisté mají velmi prostý životní styl a usilují o atmosféru vnitřního života v usebrání a mlčení. I přes bohatství řádu žijí mniši v chudobě. Jejich jediným vlastnictvím je roucho, které si s sebou berou do hrobu. Pochovávají je bez truhly, jen oblečené ve slavnostním modlitebním rouše. Trapisté navíc kladou důraz na pohostinství, ovšem zcela skromné.

V současné době je podle řádových údajů na světě celkem 101 mužských a 67 ženských trapistických klášterů. Do Čech, do plzeňské diecéze, přichází komunita trapistů na pozvání plzeňského biskupa Františka Radkovského. Na troskách bývalé barokní zemědělské usedlosti v Novém Dvoře u Teplé na Karlovarsku byl 20. srpna 2002 založen **Klášter Matky Boží**. Zakladatelem je francouzský klášter trapistů v Sept-Fons. Řeholníci se chtějí v tomto kraji s pohnutou historií stát symbolem duchovní vitality církve a svým mnohonárodnostním složením zpřítomňovat i kulturní a hospodářský potenciál Evropy. Biskup Radkovský přirovnal založení kontemplativního kláštera (jehož hlavní náplní je modlitba a práce v tichu kláštera) k položení jakési inženýrské sítě, k přivedení životně důležitých předpokladů pro duchovní život tohoto kraje a možná celé naší republiky. Říká, že život a modlitba řeholníků budou mít pronikavou vyzářovací schopnost a budou velkým požehnáním široko daleko. Do kláštera přišlo prvních 12 mnichů - 6 Čechů, 4 Francouzi, 1 Španěl a 1 Holanďan. V konečné fázi bude v klášteře ubytováno na 42 osob. Pražský kardinál Miloslav Vlk nazval založení tohoto kláštera "zázrakem". Řekl, že rekonstrukce zchátralého barokního statku a jeho přestavba na klášter je "obrazem a zrcadlem české spo-

lečnosti", kterou je nutno nově vybudovat z ruin komunismu.

Hledání vhodného místa pro nový klášter v České republice bylo velmi obtížné (prověřovalo se téměř 50 lokalit). Místo muselo splňovat podmínku odloučenosti od příliš civilizovaného prostředí. Nakonec vybraný Nový Dvůr u Dobré Vody je



bývalým hospodářským dvorem premonstrátského kláštera v Teplé, který už léta bez užítka chátral. Jedná se o barokní nemovitou kulturní památku postavenou v polovině 18. století. Dvůr je zároveň typem památky, na kterou devastující komunistické hospodářství dolehlo nejvíce a přivedlo ji (podobně jako i ostatní dvory tepelského kláštera - ty ovšem s mnohem chumrnější perspektivou) téměř až na konec její existence. Dvůr byl čtyřkřídlý o půdorysu asi 75 x 75 metrů. V západním křídle, na nejvyšším místě areálu, stojí jednopatrová rezidence s průjezdem do dvora. Rezidence sloužila premonstrátům z Teplé při jejich pobytu v Novém Dvoře. Její místnosti jsou klenuté, v prvním patře se štukovými rámy pro malířskou výzdobu. Obrazy byly sejmuty v sedmdesátých letech a jsou umístěny v klášteře v Teplé. Na místě zůstala pouze malba v hale. Malby jsou dílem Eliáše Dollhopfa z Horního Slavkova z let před rokem 1760. Autor stavby není znám, ale lze důvodně předpokládat, že se jedná o stavitele z okolí Kiliána Ignáce Dientzenhofera.

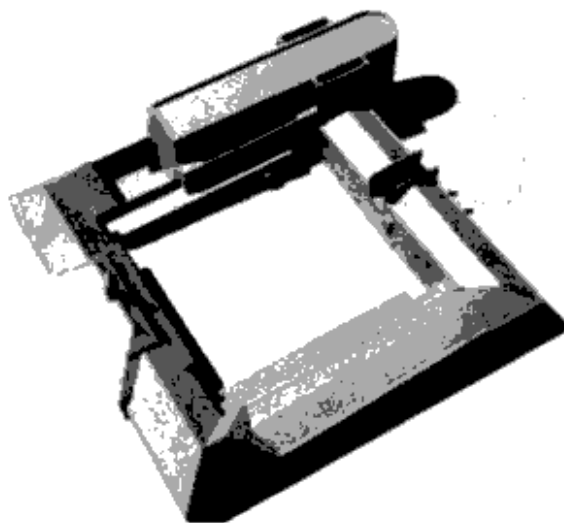
Mniši nejdříve ze všeho chtějí dokončit interiér kostela. Má být zařízen velice jednoduše a prostě - vápenné rovné stěny, kamenná podlaha, nekomplikované dřevěné lavice. Zároveň si postupně zajišťují živobytí. V brzké době začnou s výrobou potravin. Zatím si pořídí základ své budoucí chovatelské aktivity - prvních čtyřicet ovcí. V bývalém ovčínu, stranou od dvora, bude zřízen klášterní hospic.

Základní kámen klášterního kostela byl položen 21. března 2002. Stavbu kostela (a celého areálu) projektoval britský architekt John Pawson. Je to tvůrčí osobnost světového formátu a jeho koncepce vycházející z filosofie takzvaného minimalismu (už jako dítě ho přitahovala jednoduchost) je zvláště blízká životu řádové komunity. Projekt kláštera Matky Boží v Novém Dvoře je jeho první sakrální stavbou. John Pawson jej ale považuje za své životní poslání, za jedinečnou příležitost ve své kariéře. Říká: "jsem mnichům hluboce vděčen, že mi poskytl tuto jedinečnou příležitost". Také řekl, že setkání s mnichy pro něj znamenalo ohromné obohacení, a to jak v oblasti tvůrčí, tak i duchovní. John Pawson strávil určitý čas s mnichy v Sept-Fons a snažil se porozumět jejich dennímu řádu. Několikrát se inspiroval v opatství Le Thoronet v jižní Francii, kde se snažil "ponořit se" do cisterciácké architektury s cílem vytvořit něco, co by zůstalo věrně cisterciácké estetice a duchu, ale přesto by nemělo jít jen o koláž předchozích architektonických řešení.

Uměleckým výrazem nového kláštera a kostela bude kultivovaná prostota. Krédem řeholního života je soustředění k Bohu, a to musí klášterní architektura podporovat. Cílem projektu je úplná souhra mezi klášteřem a komunitou, která jej obývá. Architektura, která nepoužívá spáry a uměle seskupené prvky zde není jen jakousi estetickou manýrou. Snaží se spíše odstranit zdroje možného rozptýlení, ať už zrakové nebo funkční, a tak napomáhat mnichům k soustředění na Boha. Zvláštností interiéru kostela s železobetonovou nosnou konstrukcí bude jeho nepřímé osvětlení. Světlo dovnitř povedou jakési tunely, jež zprostředkují světlo imaginárního charakteru,



kteří bude hlavním principem modelujícím jinak velmi jednoduchý prostor. Autor se nově pokusil najít smysl pro světlo, dobré proporce, pro jednoduchost, smysl pro střídmou vznešlost a pro detaily. Je přesvědčen, že starobylý ideál lze moderně vyjádřit přesným vystižením jeho podstaty.



Po rozsáhlém historickém průzkumu se nyní ke svému závěru blíží náročná oprava barokní rezidence. Vedle této barokní stavby roste z betonu moderní kostel. Pro mnohé oko uvyklé na "standardní" historické tvarosloví kostelů a klášterů bude možná tento koncept obtížně uchopitelný. V architektuře Nového Dvora jsou sice některé prvky nové, ale vše je spojeno jedinou estetikou, která ve své podstatě navazuje na tradici. Tak například klášterní křížová chodba posazená na konzole nemá žádný vzor v dějinách cisterciácké architektury, zůstává však věrná duchu své předchůdkyně z 12. století.

Propojení starých a nových prvků jistě znesnadnilo projekt a rozbilo očekávanou architektonickou jednotu. John Pawson však přesto věří, že se stává symbolem stejně výmluvným, jako krásným: symbolem spojení mezi minulostí a budoucností, symbolem zapojení náboženského života do současného světa.

Pro případné zájemce uvedme internetové zdroje informací o klášteře, z nichž je tento článek jen upraveným výběrem: stránky Kláštera Matky Boží v Novém Dvoře -

- [www.novydvur.cz](http://www.novydvur.cz),
- rozhovor s architektem Johnem Pawsonem
- [www.souvislosti.cz/101/pawson.html](http://www.souvislosti.cz/101/pawson.html),
- článek Ing. arch. Jana Soukupa, spoluautora projektu
- [eurostav.cz/region/plzensko/klaster.asp](http://eurostav.cz/region/plzensko/klaster.asp),
- Plzeňská diecéze
- [www.top.cz/biskup/ztexty/trapisti/trapisti\\_kamen.htm](http://www.top.cz/biskup/ztexty/trapisti/trapisti_kamen.htm),
- Starkon Jihlava, stavební firma - [www.starkon.cz](http://www.starkon.cz),
- Katolický týdeník, článek
- [www.katyd.cz/new/ukazky/clanek.php?id=33#ctvrty](http://www.katyd.cz/new/ukazky/clanek.php?id=33#ctvrty).

Štefan Morávka

## Bradlec

Kouzelnou krajinu Českého ráje v oblasti Novopacka dovtváí i několik výrazných vrchů, které již neodmyslitelně patří ke koloritu tohoto kraje. Patrně nejznámější jsou Kumburk (642 m) a Bradlec (547 m), nesoucí na svých vrcholech zříceniny stejnojmenných hradů. Od dob prvních zmínek - Kumburk k roku 1325, Bradlec k roku 1322 - sdílely oba objekty podobné osudy a nyní, po splnění svých původních úkolů, přitahují poutníky přicházející nejen za krásnou vyhlídkou, ale i za částečným poznáním kořenů našich předků.

Hrad Bradlec stál po celou dobu své existence ve stínu významnějšího a mohutnějšího, jen 3 km vzdáleného souseda. I v dnešní době je v popředí zájmu návštěvníků i odborné veřejnosti spíše hrad Kumburk. Přesto i Bradlec, tento svědek časů minulých, dokáže vnímavého návštěvníka oslovit, zvidavější-





mu může odhalit i některé ze svých tajemství. Z vyprávění mého dědečka J. Jíny (nar. 1912) jsem byl mimo jiné podrobněji informován též o tzv. sklepení pod severní stěnou bývalé obytné věže. Bohužel, kdysi přístupná prostora, ve které se prý ještě ve 20. letech 20. století mohl vzpřímeně postavit dospělý muž, je dnes částečně zavalena a na povrchu je charakterizována jen mělkí prohlubně. K částečnému odhalení jednoho z tajů hradu stačilo odstranit asi půl metru spadu (listí, kamení), poté se objevila horní část klenby spolu s malým otvorem, kterým již prošla ruka s fotoaparát a tak je na přiložené fotografii možnost prohlédnout si místo uzavřené lidskému zraku již několik desetiletí.

Z. Fišera se v Hlásce 2/2002 na str. 27 v článku "Podzemní chodby - fantazie či skutečnost?" zmiňuje o údajné podzemní chodbě vycházející dle místních pověstí z Bradlec směrem ke Kumburku. Podle vyprávění dědečka a některých starších obyvatel okolních obcí měla tato chodba vycházet právě z tohoto tzv. sklepení. Dále se článek zmiňuje o ústupové chodbě, která vyúsťovala na jižní straně směrem k městu Jičínu. Bohužel, zmiňovaný a dnes již zavalený vstup nedokázal nikdo z mnou dotázaných osob přesněji lokalizovat. Bradlec si tak prozatím uchovává další ze svých tajemství...

Dne 20. 9. 2003 pak proběhla na hradě Bradlec skautská akce "Lipina 2003". Mimo jiné asi 60 skautů po předchozí dohodě se správou hradu Kumburku provedlo následující práce: a) - likvidaci náletů v areálu hradu, b) - vyčištění původní přístupové cesty s ruinami obytné věže, zpevnění koruny původní hrady nasucho kladenými kameny, stavba nízké kamenné terasy ve svahu pod bradlem, c) - oprava a částečné znovuobnovení chodníku z doby Klubu českých turistů v prostoru pod půlkruhovou věžicí v délce asi 15 m pomocí nasucho kladených kamenů a zeminy, d) - sběr odpadků v areálu hradu a okolí. Při zmíněných drobných terénních úpravách nebyly učiněny žádné archeologické nálezy, z prací byla pořízena fotodokumentace. Zákonem dané limity ochranných zón nebyly porušeny, správa CHKO Český ráj byla na akci zastoupena. Zvýšila se bezpečnost návštěvníků zříceniny, odstraněné nálety dále nerozrušují již tak zubožené ruiny zděných konstrukcí. Došlo k výraznému prosvětlení prostoru a návštěvníkům areálu se tak nabízí možnost obdivovat dosud v zeleni skryté zříceniny v plné kráse.

Martin Vaistauer

### Raubschloss

Lokalitu neznámého původního jména, zvanou Raubschloss (Loupežnický zámek), popsal A. Sedláček v XIV. dílu "Hradů". Udal zde přibližnou polohu a poměrně přesně popsal i tvrziště samo. Nevýrazné tvrziště se nachází severozápadně od Krupky (o. Teplice), na hřebenu Loupežníku, mírně vyvýšené poloze asi 100 m jižně od rozcestí turistických značek Pod Loupežníkem. Mírně oválný pahorek delšího průměru cca 20 m v ose sever - jih a 16 m v ose západ - východ je obtočený mělkým příkopem a nízkým valem. Středový pahorek vystupuje ze dna příkopu místy až zhruba 3 m, koruna valu přibližně 1 m. Areál je porostlý hustým modřínovým lesem (2003). Literatura: A. Sedláček, Hradý, zámky a tvrže Království českého XIV, s. 362.

Jiří Synek

### Doklad vodovodu na hradě Velharticích

Důležitou součástí každého hradu byla voda. Hradý stojí zpravidla na vysokých kopcích a tak dostatečný vodní zdroj přímo v jejich areálu byl spíše výjimkou. Situace se většinou řešila hloubením studní, zpravidla značně hlubokých, a zřizováním cisteren vysekaných do skalního podloží a shromažďujících dešťovou vodu ze střech hradních budov. Pokud to umožňovala poloha hradu, voda byla přiváděna gravitačním vodovodem, jehož keramickým nebo dřevěným potrubím proudila voda samospádem.

Se zdokonalováním techniky se od renesance přikročilo na některých hradech k čerpání vody z níže položených zdrojů, ležících často desítky metrů pod úrovní nádvoří. Využity byly zkušenosti horníků, kteří byli nuceni důlními čerpadly odčerpávat vodu ze svých šachet. Na hradě Velharticích přináší o takovém vodovodu zmínku August Sedláček v XI. dílu svých hradů: "Uprostřed dvora bývala kašna (1683 stará kašna) ze dřeva postavená, do níž se tlačila voda z Ostružné vodovodem, po němž se prý v jižním údolí ještě známky spatřují" (Sedláček 1897, 107).



Velhartice, pohled na skalnatý sráz pod hradem. Průběh vodovodu vyznačen čárkovaně (foto autor)

Stopy Sedláčkem zmíněného vodovodu se skutečně nacházejí na skalnatém srázu do údolí Ostružné, pod jihozápadním cípem hradu, kde stojí renesančním budova pivovaru. Je možné, že právě jeho stavba, podle H. Hanzlíkové a M. Husa realizovaná na konci 16. století, kdy byli držiteli hradu Plánští ze Žeberka (Hanzlíková - Hus 1981, 101), vyvolala zvýšenou spotřebu vody na hradě. Spolu s pivovarem se na tomto opevněném předhradí nacházela vinopalna a uprostřed dvora stála výše zmíněná kašna, jak vidíme na plánu v Sedláčkových Hradech (1897, 111).

Ve spodní části srázu pod hradem je vytesána ve skále mírně ukloněná, asi 8 m dlouhá šachta obdélného profilu cca

170 x 80 cm. Je pravděpodobné, že tudy bylo vedeno vodovodní potrubí na hrad. Nad touto šachtou pokračuje směrem k hradu podél skály strouha, ve které potrubí bylo na povrchu, nebo pod zemí. Vytesání šachty bylo nutné, aby byl zajištěn přímý směr potrubí a také k jeho zabezpečení ve spodní - zranitelné části svahu. Je pravděpodobné, že vodovodní šachtu zhotovili horníci pracující na protějším vrchu Borku. Zdejší doly na zlato, stříbro a další kovy patřily k hradu již od dob Zdeňka Lva z Rožmitálu, kterému privilegium k těžbě udělil 11. ledna 1511 král Vladislav II. (Majer 1997, 20, 22). Výškový rozdíl mezi tokem Ostružné a kašnou u pivovaru byl podle základní mapy 22-31-12 v měřítku 1 : 10000 kolem 50 metrů.

Vodárny se složitým vodotížným zařízením, které čerpaly vodu ze sousední řeky se ve velkých evropských městech, včetně českých, budovaly od 15. století (Petráň 1985, 527). Na českých hradech jejich použití nastalo patrně až v renesanci. Kromě Velhartic je vodárna přečerpávající vodu z Vltavy doložena v letech 1551 až 1610 na Hluboké, avšak uváděná výška čerpané vody 120 m je nadsazená (Čapek 1982, 76 - 79). Pohon zajišťovalo vodní kolo a bronzová pumpa o třech válcích s písty. Voda byla tlačena v železných trubkách. Vodovod nechal zříditi zástavní majitel Hluboké Ondřej Ungnad ze Suneku, který v okolí Českých Budějovic úspěšně podnikal v dolech na stříbro.

Pro vedení vody štolou šikmo tesanou ve skále máme analogii v městě Táboře. Od roku 1508 se čerpala voda čerpadlem umístěným pod hrázi rybníka Jordánu do vodárenské věže na Tržním náměstí. Olověné potrubí bylo umístěno ve štole asi 52 m dlouhé a voda překonávala 32 m výškového rozdílu (Hnízdo 1948, 21).

V baroku byly vodárny používány k čerpání vody také do zámeckých parků. Doloženo to máme například v Zákupech (Petráň 1995, 353). Z roku 1729 se dochoval plán vodovodního stroje na mihadlový pohon čerpadla na zámku v Českém Krumlově (Syrový 1974, obr. 289).

Použitá literatura: Čapek, F. J. 1982: Vodárna na hradě Hluboká v letech 1551 - 1610. Výběr 19; Hanzlíková, H. - Hus, M. 1981: Sondážní práce na hradě Velharticích. *Archaeologia historica* 6; Hnízdo, A. Z. 1948: Přírodní památky a krásy Táborska. Tábor; Majer, J. 1997: Po stezkách dějin Hor Matky Boží. Hory Matky Boží; Petráň, J. a kolektiv 1985: Dějiny hmotné kultury I/2. Praha; Petráň, J. a kolektiv 1995: Dějiny hmotné kultury II/1. Praha; Sedláček, A. 1897: Hrad, zámek a tvrze Království českého XI. Praha; Syrový, B. 1974: Stavitelství. Dějiny techniky v Československu do konce 18. století. Praha.

Jiří Fröhlich

### Ze západočeských hradů

Od 1.1 2003 změnil opět Památkový ústav název, od tohoto data je přejmenován ze Státního na Národní památkový ústav, územní odborné pracoviště Plzeň, ať se nám to líbí nebo ne. V minulém roce opustil zdejší archeologické oddělení nezastupitelný člen našeho pracovního kolektivu Mgr. Tomáš Wizovský, jat neutuchající touhou být pasován na "kastelána". Působí na hradě Bečov, kde střeží druhý nejceněnější poklad našeho státu, relikviář sv. Maura a neustále přemýšlí, jak zvýšit návštěvnost a atraktivnost tohoto místa. Na našem archeologickém pracovišti dosud po Tomáškově zeje nezacelená jizva. AO bylo doplněno Mgr. Lindou Čihákovou-Foster a Mgr. Petrem Sokolem. Činnost archeologického oddělení NPÚ Plzeň na panských sídlech v roce 2003 byla opět objemově a časově náročná, jak je vidět z následné souhrnné zprávy:

Na hradě Vrtbě (o. Plzeň - sever) mají Lesy ČR v úmyslu šetrně vymýtít náletové stromky, křoviny a suché stromy. Do budoucna by mohl být obnoven rovněž střední rybníček, zpevněna jeho hráz. Systém tří rybníčků, dodnes v terénu patrných, odděloval hradní pahorek obklopený mohutným valem od východu a jihu, kde je vyšší ostrožna. Záměr byl konzultován s PÚ, bylo vydáno stanovisko. Stav pahorku je setrvalý, před mnoha lety došlo k několika amatérským vkopům, při kterých bylo odkryto zdivo. Torzo dubu na středu pahorku by mělo být

chráněno jako památný strom, roste zde pravděpodobně od doby zániku hradu. Někteří z občanů přilehlé vsky Vrtbo se vyslovili pro likvidaci.

Obec Dolní Bělá (o. Plzeň - sever) nenašla sílu k zabezpečení malého torza zbytku hradu Bělé - nebyl by to finančně ani časově náročný úkol. Před několika lety se zřítíl jeden ze tří hrotů zbytku západní stěny hradu. Areál byl znehodnocen vestavbou podia, v předhradí je bývalý val zavážen skládkou!

V areálu hradu Roupova (o. Plzeň - jih) došlo v posledních dvou letech k zásadním změnám. Hrad je soukromým majetkem, vlastní jej dlouhá léta rodina Raisova. Hradní pahorek byl očistěn od křovin a porostů šefíků, před srovnáním byly položeny na plošince tři malé sondy pro ověření vrstev, zbytků zdíva, apod. Ve dvou mělkých sondách na středu horní plošinky byly zachyceny pouze 3 vrstvy nad skalním podložím, ve spodních převážně stavební suť ze zaniklých staveb středověkého hradu, bez nálezů zdíva. Třetí sonda, situovaná v západní části pahorku, měla jednotný zásyp. Při jejím západním profilu bylo odkryto do velké hloubky zdivo. V následujícím roce při likvidaci kořenů objevil tamtéž p. Mackrle mělce pod terénem základy zdíva. Po jeho odkrytí se objevil obdélný půdorys rozsáhlého objektu, který zaplňoval celou západní část pahorku. V roce 2003 jsme odkryli vstup do objektu, zbytky ostění a prahu, dlažbu a starší úroveň v interiéru tohoto objektu - patrně donjonu. K této stavbě byl pak na spáru přiložen spodní palác, jehož zříceninu nalezneme v západní části areálu.

Pan Mackrle zpevnil již dříve rovněž zdivo a koruny severního křídla zříceniny, kde jsou dosud zachovány zaklenuté suterény. Pokusil se izolovat horní zásypy nad klenbami, aby se zamezilo zatékání a dalšímu rozpadu. Ne všechny tyto práce jsou v souladu se zásadami památkové péče, zejména vzhled vyzdívek v lici severního křídla do nádvofí a charakter pojiva (množství cementu) zarazí i návštěvníky hradu. Z vnější strany bylo severní křídlo zajištěno již citlivěji, při patě byla odstraněna napaďaná zemina a suť. V roce 2003 byla vyrovnaná odkrytá koruna zdiva donjonu a zpevněna, povrch zatrávněn. Bylo vyspárované zdivo boků objektu a podezděno vysoké torzo boku západního paláce. Přívalové deště způsobily narušení a rozpad v severozápadní části zříceniny. Postupného zpracování a doplňování stavebně historického přizkumu hradu se ujal člen KASu Tomáš Karel, v roce 2003 odebral s dalším členem klubu Zdeňkem Procházkou vzorky dřeva z hradního zdiva pro dendrochronologii a proto se můžeme těšit v některém dalším čísle Hlásky na výsledky jejich snažení.

V předhradí, které bylo postaveno v pozdní gotice, zůstala po staletí nedotčena severovýchodní bašta s nikdy nepoužitými střílnami, velkým křbem, vstupy, osazenými profilovanými pískovcovými portály. V roce 2003 byla do vedlejšího prostoru půdy nad hospodářským křídlem provedena vestavba podkrovního bytu. Krov, klenby a zásypové vrstvy nad nimi zůstaly nedotčeny, vestavba je složena na trámech krovu, sítě jsou vedeny pod nimi. Tento byt podle návrhu památkářů respektuje prostor zmíněné vysoké bašty, bude tu pouze vložena dřevěná podlaha a schodiště, všechny architektonické prvky najdou po ošetření uplatnění v interiéru. Pro schodiště bylo nutné přistavět do dvora přístavek. Po odkrytí vrchních vrstev našli archeologové (záchranný archeologický výzkum NPÚ Plzeň) základ rozměrné chlebové pece, která vystupovala z půdorysu východního křídla do nádvofí. Záchranný archeologický výzkum čerpal z dotace Programu podpory ZAV a výsledky jsou zpracovávány v nálezkové zprávě v zimmím období. Částka na služby bude věnována zaměření horního hradu, včetně nově odkrytých situací na pahorku.

V roce 2003 musela být sejmuta část nové konstrukce vysokého krovu nad špýcharem v nádvofí hradu Švihova (o. Klatovy). Podle striktních zásad památkové péče je nutno zachovat stavby v jejich stavu a vývoji a nelze prezentovat tuto pozdněgotickou stavbu vysoké architektonické úrovně (jediná obdoba je špýchar v Bechyni). Navenek tu zůstane dále

v jihozápadním koutu nádvoří nenápadná stavba, degradovaná při hospodářském využití dvora na stodolu. Po povodních se situace ve Švihově rychle konsolidovala, hradní sklepy byly brzy vyčištěny a vysušeny a obohaceny o expozici dobové keramiky, nástrojů a nářadí.

Na horním nádvoří hradu **Bečova** (o. Karlovy Vary) byla položena kanalizace a sítě pro Pluhovský palác a konírnu. Horní hrad zůstane vymožeností nové doby ušetřen a bude konzervován v dochovaném stavu. Vzhledem k nedostatku finančních prostředků na restaurování výmalby kaple a nejnútnejší zajištění dřevěných konstrukcí paláce a donjonu nebude však ještě horní hrad pro veřejnost zpřístupněn. Nejstarší stavba středověkého hradu - hláska, byla již po havárii zdíva zabezpečena a průrva z vytrhaného zdíva středem hlásky opět naplněna. Také při zasíťování horního nádvoří probíhal plynule archeologický výzkum a byly dokumentovány situace horního nádvoří. Bohužel je téměř beze zbytku zničeno při novověkých přestavbách, středověké vrstvy zanikly. Opět se nepodařilo najít hradní studnu.

Práce Spolku pro záchranu hradu **Krašova** (o. Plzeň - sever) stagnují - aktivity starších členů základny se soustřeďují na pořádání akcí a prezentování se. Na soustavné ošetřování hradní zříceniny za působení p. Doskočila lze jen vzpomínat jako na světlé období péče o hrad v devadesátých letech. Zajišťování havarijních stavů zůstává léta na mrtvém bodě. Spolek jako by ztratil mladou základnu, která dřív plynule během sezóny udržovala porosty na hradě a prováděla drobná zabezpečení. Dříve provedené zajištění není udržováno, okapy se zanášejí pískem, voda z nich zatéká do sklepení na náběh klenby a do okolního zdíva.

V severní části starého paláce přezdíval náběh klenby, severozápadní nároží a koruny hradby a paláce Pavel Vorlík, který není členem Spolku. Práce jsou odvedeny velmi kvalitně, zdívo z lomového kamene pečlivě vyskládáno, přezdění nároží může sloužit jako vzorové provedení a bude prezentováno v odborné literatuře.

Na podzim byl očištěn porost na monolitu zdíva u cisterny, ve kterém by měla být údajně přezděna věž s břitem. Zdívo na boku se sesouvá a přes zimu hrozí další poruchy. Ve spodní části je nová neumělá zazdívká, bez logiky s okolním zdívem. Tyto práce nebyly konzultovány s památkovou péčí a naopak ty, které byly uvedeny v rozhodnutí, nejsou prováděny.

Po několikaletých systematických opravách hradu **Radyně** (o. Plzeň - jih) se v červnu zřítíl nečekaně blok zdíva v rozsahu několika metrů od koruny vnitřního líce jižní stěny. Tento úsek vlevo od roubené komory byl již ve dvacátých letech opraven. Pod pevnou krustu zdíva s betonem zatékala voda a vyplavila pojivo. Další velká havárie byla zjištěna až po přístavení lešení. Ve východním boku věže byla dlouhá svislá trhlina, navěcně nenápadná, směřovala od koruny přes obě nižší patra. Ač jde o dlouholetou poruchu, mohla by po jisté době způsobit zřícení jižní části věže. Přes nedostatek financí na rozsáhlou opravu zajistila firma Pegisan celý vnitřní líc mimo východní úsek s mohutnými betonovými překlady. Byly přezděny rozvolněné úseky a vyspárováno zdívo v celé ploše. Šetrně byly doplněny otisky kulatin v ploše roubené komory, doplněna spára po uložení dřevěné klenby podle zachovalých stop. Nad touto klenbou zůstaly tři kapsy po trámech, které uzavíraly třetí podlaží. Kolem byla opět přezděna v celém rozsahu koruna zdíva. Ta by měla být pravidelně zbavována porostů. Před zhruba 12 lety byl zajištěn vnitřní líc severní stěny, která dnes už opět zarůstá nálety travin a plevele.

Již před dvěma lety byl ukončen archeologický výzkum hradu **Gutštejna** (o. Tachov), který měl sloužit jako podklad k obnově hradní zříceniny a doplňoval výsledky stavebně historického průzkumu, zpracovaného dr. Tomášem Durdíkem. Pro nedostatek financí nebylo k opravám ještě přistoupeno, ač přívalové deště v minulém roce způsobily další narušení zdíva, které hrozí na mnoha místech zřícením. Na tuto půvabnou hradní zříceninu v lesích není třeba vstoupit radikálně s velkou

firmou. Jsem pro pozvolné a šetrné ošetřování a zajišťování zdíva hradu. Nejzávažnější stav je na koruně věže, kde se velké ploché kameny uvolňují a ohrožují návštěvníky. Dále neukáznění turisté ohrožují sami sebe, lezou na úzkou, špatně přístupnou jižní stěnu paláce a tím způsobují další rozpad zdíva. Také záklenky oken jsou tu proto v kritickém stavu. V létě jsme po dvou letech opět vzorně uklidili plochu areálu, vysekali nálety černého bezu, sebrali uvolněné kameny a uložili, opravili lem cisterny a shrabali celou plochu. Při následné návštěvě jsem zjistila, že někdo záměrně vytrhal kameny ze stěny a rozhodil po ploše. Nejkritičtější stav je v jižní stěně proti věži, kde velká svislá trhlina prochází otvorem vstupu a chybějící zdívo v nadpraží dále zhoršuje tento stav.

Další informace o práci archeologického oddělení NPÚ ÚOP Plzeň budou následovat příště.

*Eva Kamenická*

## Hledá se sponzor

Muzeum jižního Plzeňska v Blovicích se chce ujmout vydání knihy člena Klubu Augusta Sedláčka pana Milana Novobilského **Hrad Lopata - obléhání hradu v letech 1432 - 1433**. Jde o dosud ojedinělé dílo, které vyčerpávajícím způsobem hodnotí v 11 kapitolách veškeré poznatky o obléhání hradu (kapitola Svědectví písemných pramenů), které autor získal několikaletým povrchovým průzkumem reliktvů po obléhání a pozůstatků vojenského tábora (např. kapitoly Svědectví země, Drobný nálezořový fond a jeho chronologie). V exkurzu bude čtenář seznámen se strategií obléhacích vojsk na jednotlivých hradech v Čechách. Již připravená kniha o formátu A4 s barevnou obálkou bude mít rozsah 150 stran a je bohatě vybavena více než 120 obrázky, fotografiemi, nálezořovými tabulemi a plány včetně perspektivní rekonstrukce obléhání.

Vydání se připravuje na rok 2004. Počet výtisků bude omezen, takže zájemci o tuto knihu si ji mohou včas zajistit na adrese Nakladatelství Ing. Petr Mikota, U Bachmače 10, 326 00 Plzeň (pmikota@post.cz). Předpokládaná cena publikace by se měla pohybovat kolem 300 korun. Všechno se ale točí kolem peněz. Na vydání je třeba minimálně sto tisíc korun, které zmíněné muzeum nemá k dispozici. Hledáme proto i touto cestou možné sponzory nebo cestu k poskytnutí grantu (viz výše uvedený kontakt) a věříme, že pro českou historickou vědu a pro kastelologii zvláště důležitá publikace brzy spatří světlo světa.

*Redakce*

## Poleňská tvrz v obraze písemných pramenů

Na nátlak věřitelů zadluženého hraběte Františka Hartmana z Klenové(ho) povolili císařští a královští radové a úředníci pražští menší desek zemských v Království českém provést úřední odhad dlužnickových statků. Odhad jednoho z nich, statku Polyně (nyní Poleň, okr. Klatovy) s přivtěleným Úsilovem (který zatím ponecháme stranou), byl zapsán do desek zemských 22. ledna 1711. Vlastní odhad provedl osobně císařský a královský rada, soudce komorního a dvorského soudu a mistokomorník Království českého Jan Václav Kunáš z Machovic spolu s dalšími úředními osobami a dvěma na blízku sedícími sousedy znalými místních poměrů. Ocenění bylo provedeno v mišeňských groších (SÚA, DZV 40 J 21v - 22). Než uvedeme popis vrchnostenských objektů na statku (vynechány jsou vesnice, hospody, chmelnice, roboty, zásoby obilí, platy, rybníky, pole, lesy, dobytek a pod.), podíváme se stručně, co je dosud o statku Poleni známo.

Předikát po Poleni je znám od poloviny 13. st., kdy je zmíněn Blažej, syn Budiwoje z Poleně (Profous 1951, 423), z rodu nejstarších známých držitelů Švihova. Brzy poté si nedaleko vystavěl královský číšník Jaroš ze Slivna hrad Pušperk (Sedláček 1893, 42). V 1. pol. 14. věku vznikly v Poleni dva kostely - farní sv. Máří (nyní Všech svatých) a napřed jen kaple a později též farní kostel sv. Markéty (nyní ve zříceninách), vzdálené od sebe jen asi 10 metrů (Sedláček 1908, 713; Poche 1980, 121 - 122). Podací právo u sv. Máří měli majitelé hradu Pušperka, u sv. Markéty majitelé Poleně

(srovnej LC). Roku 1379 byla ves Poleň majetkově rozdělena na tři části; jedna část s hospodou patřila faráři u sv. Máří Zbyňkovi pocházejícímu z rodu majitelů Pušperku, druhé dvě části také s jednou hospodou poleňským vladkým (Sedláček 1893, 42; Emler 1876, 10). Od r. 1390 patřila pak Poleň i s oběma patronáty k Pušperku celá (Sedláček 1908, 713; Hostaš 1934, 10). V r. 1439 je Poleň poprvé nazvána městečkem (Pelant 1984, 231).

Za husitských válek byl hrad Pušperk zřejmě dobýván a okolo pol. 15. st. je označován jako pustý. Už r. 1439 bylo pušperské zboží provoláno jako královská odúmrť, čemuž zřejmě úspěšně soudně odporovali příbuzní zemřelých majitelů (AČ XXXVI, 432 - 434). Roku 1447 byla část Polené patřící k Pušperku (15 až 18 usedlostí) i s příslušnými vesnicemi odprodána Jetřichovi z Čiremperka a držena pak k Černikovu. Při té příležitosti je v Poleni zmíněn poplužní dvůr (AČ XXXVII, 1066 - 1079; Sedláček 1908, 713; Hostaš 1934, 12 - 13). Část Polené a části několika okolních vsí vlastnil r. 1457 Jiřík z Říčan žijící v Poleni; r. 1463 k němu do Polené do jeho domu přijeli šlechtici z okolí, aby vyslechlí určité svědky. V r. 1465 získal zbořený hrad Pušperk s příslušenstvím, jehož součástí bylo dalších 9 usedlostí v městečku Poleni (AČ XXXVII, 1066 - 1079; Hostaš 1934, 15). Pustý Pušperk s jeho panstvím prodal Břeňkovi z Ronsperku a ponechal si jen část Polené. Břeňek hrad obnovil, ale r. 1475 byl hrad opět dobyt a zbořen (Sedláček 1893, 44). Jiřík žil nadále v Poleni a ještě r. 1483 je připomínán jako Jiřík z Říčan a z Polené (Profous 1951, 424). Můžeme předpokládat, že při původním sídle poleňských vladků existoval poplužní dvůr a že Jiřík z Říčan tento dvůr užíval a sídlil v něm. Sídllo bylo nazváno "domem", a proto je možné uvažovat o tom, že nebylo opatřené zemním opevněním - příkopem a valem, neboť v tom případě bychom předpokládali, že bude nazváno tvrzí. Nebo to může být úplně jinak - "domem" byl nazván obytný objekt tvrze, tzv. palác.

Majetkové rozdělení Polené pokračovalo. Pustý Pušperk se mezi tím dostal Jindřichovi z Rýzemberka a ze Švihova, který r. 1547 prodal část Polené Jindřichovi Mladotovi z Jilmanic k Červenému Poříčí, téhož r. 5 usedlostí v Poleni Jiřímu Tykvartovi z Janovic a hned v r. 1548 další část Polené (2 "člověky" v Poleni, několik pustých vesnic zmíněných zřejmě za bojů v 15. st. a podací právo k oběma poleňským kostelům) Adamovi (Albrechtovi) Nebílovskému z Drahožbuze na Ježovech (Sedláček 1893, 44; Sedláček 1908, 713; Hostaš 1934, 22 - 23). Adam Nebílovský ještě téhož roku koupil od Jiříka Tykvarta z Janovic jeho část Polené (5 usedlostí) a r. 1550 přikoupil opět od Jindřicha z Rýzemberka ještě další 4 poddané v Poleni (Hostaš 1934, 23). Zdá se, že Jindřich z Rýzemberka konečně rozprodal vše, co držel k pustému Pušperku. Adam Nebílovský také koupil r. 1563 čtyři blízké vesnice a později ještě další majetky. Podle Augusta Sedláčka zřídil v Poleni nový dvůr a postavil si při něm tvrz (Sedláček 1893, 44), kam z ježovské tvrze přesídlil a r. 1566 je připomenut jako Adam Nebílovský z Drahožbuze a na Poleni (Renner 1910, 55). Menší část Polené patřící k Červenému Poříčí byla r. 1576 i s částí vsí Poleňky prodána Černínům k Chudenicím. Obsahovala 5 nebo 6 usedlostí k krčmami, lázni a mlýnem a také rybníček v Poleni "pode dvorem Adama Nebílovského" (Hostaš 1934, 25 - 26).

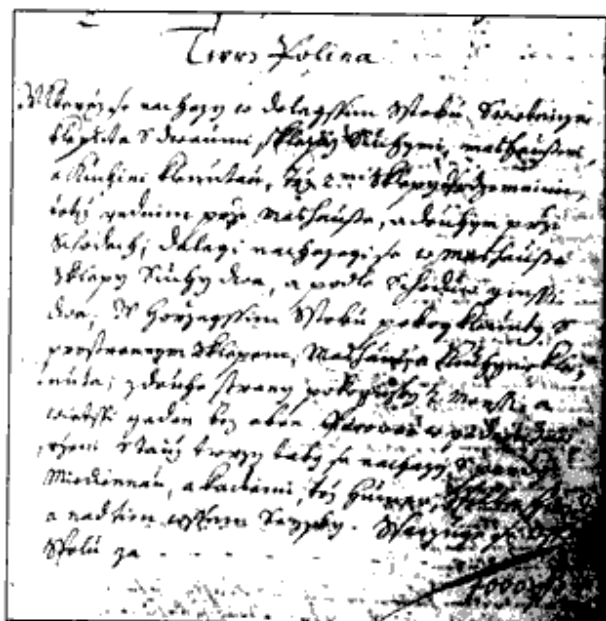
K r. 1592 je tvrz Poleň poprvé zaznamenána v písemných pramenech (Bělohlávek 1985, 269). Tehdy totiž Adam Nebílovský učinil poslední pořizování, jímž odkázal statek Poleň synům Smilovi a Vojtěchovi. Manželce Anně z Čachrova odkázal byt v poleňské tvrzí "aby své místo svobodně měla u veliké světnici počna od prostředka okna, které jest proti vsi a studnici, a tu aby jí dala vytáfovatí, jako na způsob kanceláře, aby tu i stolek svůj mítí, almárku i truhlu postaviti mohla" (Sedláček 1893, 45). Synové byli také povinni jí "ten sklep nad branou i taky tu komůrku nad marštalí uprázdnit (Hostaš 1934, 27 - 28).

Smil a Vojtěch Nebílovští z Drahožbuze se hned po otcově smrti (1592) rozdělili. Smil ujal z dědictví tvrz Ježovy s něko-

lika vesnicemi. Vojtěch podržel tvrz Poleň s dvorem a pivovarem, městečko Poleň s podacím právem, dvůr pod Pušperkem, ovčín v Čekaněch, čtyři vsi a několik pustých vesnic. Snad zřídil na pustém Pušperce kapli sv. Václava. Roku 1602 Vojtěch sepsal poslední vůli, již vykázal nezletilé dceři Ludmile a její matce Apoleně z Chudenic bydlení na tvrzi Poleni "v světnici klenuté naproti veliké světnici a v témž sklepu za ní a v těch pokojích nad touž klenutou světnicí". Poleň získal potom jeho bratr Smil Nebílovský a pak ji drželi jeho potomci (Sedláček 1893, 45; Hostaš 1934, 28 - 30). Roku 1633 přijeli na tvrz Poleň císařští důstojníci, popili s Mikulášem Nebílovským a když odjížděli, Mikuláš je "z tvrze doůl až do parkánu vyprovázeli" (Sedláček 1893, 46).

Po Mikulášovi a jeho bratrovi dědily jejich dcery, statek byl dělen na několik dílů (Hostaš 1934, 31). V r. 1654 mimo díl Polené stále náležející k Chudenicím (4 selské, 5 chalupnických a 1 zahradnická usedlost) existovaly samostatné poleňské statky. Jeden, Oldřicha Chlumčanského, sestával z části Polené (2 selské, 4 chalupnické a 2 zahradnické usedlosti) a částí tří vesnic, druhý, Jana Chlumčanského, obsahoval poslední část Polené (1 sedlák, 3 chalupníci, 5 zahradníků), jednu celou ves a část další vesnice. Třetí poleňský statek Kryzeldy Nebílovské sestával z Pušperku, z jedné celé vsi a z částí dalších dvou vesnic (Doskočil 1953, 455, 456, 457). Také tvrz rozdělena na dvě části, ale zase majetkově spojena, až statek Poleň získal r. 1686 syn jedné z dědiček František Hartman hrabě z Klenové, který jej připojil k Roupovu a potom ho r. 1711 prodal Černínům k Chudenicím (Sedláček 1893, 46), kteří tak konečně Poleň majetkově sjednotili. Černínové chtěli koupit Poleň již r. 1689 a z onoho roku pochází zpráva o podivném vrchnostenském hospodaření na Poleni. Je vzpomenu dvůr u Věčkovice (Bítov, viz dále), mluví se o chudnickém rybníku "pod samou tvrzí poleňskou". V Poleni byl dříve správce a vedly se počty, nyní od dvou let nechávají zde jen člověka jednoho negramotného, který dělá jen vruby a zdejší poddani toho o poslušnosti moc nevědí (Hostaš 1934, 37 - 38).

Tím jsme se dostali k odhadu z r. 1711, který prodeji předcházal, a o němž jsme se zmínili na začátku. Na statku Poleni byly tehdy tři vrchnostenské dvory - v Poleni, pod Pušperkem a Bítov. Posledně jmenovaný je popsán takto: "ode dřeva vnově vystavený jest, totiž: ratejna s komorou, chlívy dvoje pro jalový dobytek a stodola o 1. mlatě, za ten se klade 60 kop" (SÚA, DZV 40 K 6v). Dvůr Bítov byl později přeměněn na myslivnu, ležící asi 1,5 km jižně od Polené. Dvůr Pušperk (nyní Liška, ležící také asi 1,5 km od Polené, ovšem na severozápad), "v kterýmž ratejna se dvěma komorami,



Zápis odhadu tvrze Poleň z roku 1711 (zmenšeno)



chlívky pro kozí dobytek a svinský skot, kraviny s řezárnou a stodola o dvou mlatech, též špejchar na dvoje sypání, vedle něho komory 2, jedna pro mlíči, druhá pro skládání sena se nachází, tento dvůr větším dílem od kamene vystavený jest, za nímž štěpnice jedna prostranná na díle mladými štěpy vysazená, a v druhé malé některý starý vořechový a hruškový strom se nachází; šacuje se dvůr i s štěpnicí a 8. špačky včelíček za 400 kop". Kaple sv. Václava na Pušperku byla oceněna na 100 kop (SÚA, DZV 40 K 1 - 6). Poleňský dvůr "jest větším dílem od kamene vystavený a nachází se v něm pokojíček klenutý s komorou, ratejna s kuchyní, kraviny s řezárnou a kolnou, též stodola o 3. mlatech v nové vystavená, podle ní jinší kraviny a dvoje chlívky pro svinský skot, vedle týchž marštalů prv koně panský. Šacuje se tento dvůr za 700 kop. Krav dojných.. nachází se 60 kusů. Ovčín v Čekanicih k témuž dvůru náležející, od kamene vystavený jest, a šacuje se spolu s ovčárnou za 200 kop" (DZV 40 J 23 - 24). Čekanice byly původně vesnicí, která zanikla v 15. st. Samota Čekanice leží přibližně mezi Poleni a Pušperkem.

Konečně jsme dospěli k popisu a odhadu poleňské tvrže podle stavu k r. 1711: "Tvrz Polina, v kteréž se nachází v dolejší štoku světnice klenutá s dvěma sklepy suchými, mashausem a kuchyní klenutou, též 2.mí sklepy podzemními, totiž: zadním při mashause a druhým při schodech; dáleji nacházejí se v mashause sklepy suchý dva a podle schodův jinší dva; v hořejším štoku pokoj klenutý s prostranným sklepem, mashaus a kuchyně klenutá; z druhé strany pokojíčky 2. menší a větší jeden bez oken. Pivovar v jednom zavření s touž tvrzí taky se nachází s pánví měděnou a káděmi, též humno, spilka, hvozď a nad tím vším sýpký. Šacuje se vše spolu za 1000 kop. Sad podle tvrzi položený, v němž díl švestkových a višňových stromův se nachází, ostatek za chmelnicí a setím se užívá, šacuje se tento sad i s tím malým sádečkem podle tvrzi za 100 kop" (DZV 40 J 22 - 23).

Co můžeme o poloze a charakteru poleňské tvrže na základě starých popisů soudit? Ponecháme-li stranou možnou kontinuitu sídla a dvora poleňských vladkyň. Jifka z Řičan a Albrechta-Adama Nebilovského, je možné říci, že k poloze tvrže toho popisy mnoho neříkají. K r. 1592 je řečeno, že pod oknem velké světnice tvrže byla situována studna a tímto oknem byla vidět ves (tj. městečko Poleň). Je možné uvažovat i o tom, že výraz "okno proti vsi" by mohl znamenat, že bylo obrácené do návsi (o náměstí se v Poleni vzhledem k velmi stísněným poměrům nedá mluvit). K r. 1633 je evidentní, že tvrz stála na vyvýšené poloze a byla opatřena parkánem. Parkán je zesilující prvek gotických opevnění. Je to prostor mezi vyšší hlavní a nižší parkánovou hradbou, většinou upravený navedením zeminy, který umožňoval nasazení dvou řad střelců nad sebou a plynulý pohyb obránců po obvodu opevnění (srovnej Durdík 1995, 213). Předpokládáme-li, že si tu Nebilovští vystavěli renesanční tvrz někdy po polovině 16. věku, kdy už se spíše než jako pevnosti stavěly tvrže jako pohodlné zámky, nasvědčovala by doložená existence parkánu, že si vystavěli sídlo v areálu staré poleňské tvrže, popřípadě ji pouze přestavěli. Jen jako velmi mlhavý názor můžeme předestřít, nebylo-li r. 1711 jmenované "jedno zavření", v němž byla tvrz a pivovar, někdejší "hlavní hradbou" a předpokládané ohrazení sadu ležícího při tvrzi bývalou parkánovou hradbou. Areál byl r. 1592 přístupný bránou a výraz "sklep nad branou" znamenající klenutou místnost nad vstupem nám naznačuje, že brána byla objektem s průjezdem. Ze starých popisů vyplývá, že velká světnice a klenutá světnice se sklepem byly v přízemí, zatímco nad nimi v patře byly pokoje. V popisu přízemí z r. 1711 nelze ztotožnit velkou světnici s ničím jiným, než s mázhauzem, tedy vstupní síní či vestibulem. To by hovořilo o tom, že byl změněn komunikační systém. Původně bylo patro tvrže zřejmě přístupné z pavlače na niž ústilo venkovní dřevěné schodiště a při nějaké úpravě tvrže byla velká světnice nebo její část změněna na vstupní komunikační prostor, z něž byly přístupné ostatní místnosti přízemí, vedla odtud schodišťová

šije do podzemních sklepů a schodiště do patra tvrže, ústícího do obdobného prostoru. Zajímavé je umístění druhé kuchyně v patře, což by mohl být pozůstatek rozdělení tvrže na dvě části. O půdorysu obytného objektu nelze říci nic bližšího, než že byl zřejmě obdélný.

Vztah dvora a tvrže není z popisu z r. 1711 jasný; ve dvoře bývaly dříve ustájeny "koně panský", což by mluvalo pro blízkost dvora a panského sídla (viz marštal z r. 1592), podobně, jako existence sýpek nad pivovarem. Ovšem v r. 1576 je zmíněn černínský rybníček v Poleni "pode dvorem Adama Nebilovského", který je zřejmě totožný s černínským rybníkem připomenutým r. 1689 a ležícím "pod samou tvrzí poleňskou". To dokládá, že tvrz s pivovarem a poplužní dvůr stály v těsné blízkosti.

August Sedláček (1893, 46) o osudech poleňské tvrže po r. 1711 lakonicky říká, že pustla a zřítla se. Poleňský rodák a ředitel klatovského muzea Karel Hostaš (1934, 39) napsal, že zámek neb tvrz v Poleni po spojení statku s Chudenicemi pustl ve zdivu i ve střechách, takže koncem století musel být zřízen nový štít s pilířem a r. 1820 byl objekt s pěkným parkánem přestavěn v hospodářské stavení č. 13, takže z původní stavby zůstaly jen sklepy. Anonymní autor příslušného hesla v Hradech, zámcích a tvrzích nakladatelství Svoboda (Bělohlávek 1985, 269) uvádí, že po r. 1711 byla poleňská tvrz opuštěna a zpusla; byla sice ještě opravována, ale nakonec vzniklo na jejím místě poddanské hospodářské stavení, dnešní dům čp. 13, takže z původní tvrže zůstaly jenom sklepy, z nichž podle pověsti vedla tajná chodba na hrad Pušperk. V posledním souhrnném díle o českých tvrzích již není o poleňské tvrzi zmínka (Kolektiv 2000), ale zdá se, že by si přece jen její případné zbytky zasloužily stavebně historický průzkum.

Literatura a prameny: AČ XXXVI (Archiv český, edice), Třetí kniha provolací desk dvorských z let 1411 - 1448; AČ XXXVII (Archiv český, edice), částka 2, Čtvrtá kniha provolací desk dvorských z let 1453 - 1480; Bělohlávek, M. a kolektiv 1985: Hrad, zámky a tvrže v Čechách, na Moravě a ve Slezsku IV. Praha; Doskočil, K. 1953: Berní rula 2 - Popis Čech r. 1654 I. Praha; Durdík, T. 1985: Encyklopedie českých hradů. Praha; Hostaš, K. 1934: Dějiny městečka Poleně. Klatovy; Kolektiv 2000: Encyklopedie českých tvrží II. Praha; Pelant, J. 1984: Města a městečka Západočeského kraje. Plzeň; Poche, E. a kolektiv 1980: Umělecké památky Čech 3. Praha; Profous, A. 1951: Místní jména v Čechách, jejich vznik, původní význam a změny III. Praha; Renner, J. 1910: Šlechta Plzeňského kraje v půli XVI století. Časopis Společnosti přátel starožitností českých v Praze XVIII, 53 - 56, 107 - 109. Praha; Sedláček, A. 1908: Místopisný slovník historický Království českého. Praha; Sedláček, A. 1893: Hrad, zámky a tvrže Království českého IX. Praha; SÚA - Státní ústřední archiv Praha, fond Desky zemské větší - DZV 40 J 21v - K 6v.

Petr Rožmberský

### Už jste četli...?

Nakladatelství Academia vydalo v roce 2003 i pátý a poslední svazek edice August Sedláček Atlasy erbů a pečeti české a moravské středověké šlechty. Pátý svazek je atlasem pečeti. Editor PhDr. Vladimír Růžek zde vy publikoval 2786 originálních Sedláčkových kreseb tuší, soupis jejich vlastníků z období mezi lety 1197 - 1548 a připojil jmenný rejstřík. Děkujeme jmenovanému nakladatelství za zaslání nejen pátého svazku, ale i za sponzorské poskytnutí celé edice knihovně plzeňské pobočky.

Nakladatelství Ing. Petr Mikota, U Bachmače 10, 326 00 Plzeň vydalo 2. opravené vydání brožury M. Novobilského Hrad Lopata (edice Zapomenuté hrady, tvrže a místa č. 3). Možno objednat na uvedené adrese. P. Rožmberský

### Z hradů, zámků a tvrží

Informace převzaté z tisku nemusí vždy odpovídat skutečnosti.

Hrad Fulštejn (o. Bruntál) změnil majitele. Stavební podnikatel Pavel Dokoupil z Bohušova jej získal po vyřízení for-



malit od obce za částku okolo miliónu korun. Při opravě hradních zřícenin zaměstnává pomocníka, který se snaží napodobit staré technologie. "Nepoznáte co je staré několik století a co měsíc... Například spojovací materiál používali už tehdy na bázi cementu. Určitě ne vápna, jak mě neustále přesvědčují památkáři", vysvětluje Dokoupil. Má problémy s památkáři i s místní veřejností, i když se zavázal, že až postaví na místě původních hradeb hradbu nové (sporadické) a bude vybírat vstupné, místní budou mít přístup zdarma (Ring č. 42 z 14. 10. 2003).

*E. Marhevská*

V roce 2003 bylo provedeno zastřešení jižního zámečského křídla v **Čečovicích** (o. Domažlice). Práce financované z havarijního fondu Ministerstva kultury ČR tak navázaly na zastřešení západního křídla sýpky a provizorního dřevěného zastřešení východního křídla. Nové učiněný nález sklepa pod západním křídlem přispěl k novým zjištěním stavebního vývoje objektu.

*V. Machová*

Kladenský podnikatel Pavel Orna si v **Červeném Újezdě** (o. Kladno) postavil hrad s 32 m vysokou věží. Byl vystaven za 2 roky. Je tu hradní restaurace, lze si pronajmout rytířský sál nebo rozlehlá stylová apartmá. Milión denně mohl inkasovat za pobyt jedné hollywoodské hvězdy, ale bylo mu řečeno, že něco pravděpodobně rozbije. Vzkázal, ať si rozbijí Hilton. V Hradní restauraci si nelze dát k pití výrobky světových koncernů, ale české pivo, minerálky nebo malinovku. Majitel je totiž hrdý, že je Čech a říká: "Jsme smrtelným nebezpečím pro dotované státní památky, protože si na sebe dokážeme vydělat" (Magazín Práva z 22. 11. 2003, 18 - 21).

Při náhodné návštěvě **Malince** (o. Klatovy) se podařilo z větší části prohlédnout objekt šlechtického sídla ve zdejším hospodářském dvoře zemědělského družstva. Někdejší zámek, později užívaný jako sýpka, je dnes převážně skladem náhradních dílů. K hlavnímu průčelí je přistavěna velká opravárenská dílna, přistavky jsou i na straně obrácené do dvora. Půdorysně jde o protáhlou úzkou ne zcela obdélnou dispozici, neboť pomyslná dvě křídla se ve velmi tupém úhlu rozbíhají od středu podélné osy zámku, jehož hlavní průčelí je tak jakoby "zlomené" dovnitř. Objekt se dnes jeví především ze dvora jako přízemní, neboť vlivem "nárůstu" okolního terénu se původní přízemí stalo polosuterénem. Dle místního průvodce jsou pod objektem dva valeně zaklenuté sklepy (momentálně byly nepřístupné). Středem někdejšího přízemí kdysi procházel valeně klenutý průjezd s výsečemi ústící do dvora, dnes nefunkční. Přízemí dále obsahuje plochostropé místnosti, v místech narušení novějších stropů jsou vidět staré silné fošny opatřené klinky zaraženými do puklin ve dřevě (k zachycení mazanice, již byl strop kdysi opatřen). Vedle průjezdu je situována bývalá černá kuchyně. Patro opatřené typicky sýpkovými okénky má uvnitř značné množství velkých zazděných okenních nik sahajících až k podlaze. Objekt by při stavebně historickém průzkumu jistě přinesl řadu dalších zajímavých zjištění.

*P. Rožmberský*

Tvrz a dvůr **Polánka** (o. Tábor) má nového vlastníka, který prý majetek koupil za 12 miliónů korun. Zatím nechal vyřezat náletové dřeviny, opravit střechu obytné a hospodářské budovy dvora a nového zastřešení se má dočkat i silně zchátralá tvrz (leden 2003).

Tvrziště v obci **Oldřichov** (o. Tábor) již dávno neodpovídá popisu v posledním dílu "Českých tvrzi". Lokalita byla v minulosti zcela zdevastována zemědělskou činností a dnes, mimo nerovnosti v poli, je patrná pouze část valu na severovýchodě a sotva rozpoznatelná malá část fortifikace na jihovýchodě (leden 2003).

**Bobrová** (o. Žďár n. Sázavou) - areál hradu byl v nedávné době až po korunu valu zcela vykáčen a znovu zalesněn smrkem. Smrková kultura je pravidelně vyžínána a lokalita je nyní jedinečně přehledná. Ve východní, nejvýše položené části se rýsují základy stavby. Amatérská sonda zde ale odhalila pouze destrukci zdiva (září 2003).

**Pašinka** (o. Kolin) - tvrz se zámečkem, obytným domem a 15 ha pozemku je nabízena k prodeji realitní kanceláří AL - AHRAM za dvanáct a půl miliónu korun. Zámek v Tmání (o. Beroun) je prodáván realitní kanceláří ORION-real za 22 a půl miliónu korun (Real-City-Praha a okolí č. 49).

*J. Synek*

## Zprávy z klubu Rada

Kontaktní adresa: KAS, Kopeckého sady 2, 301 36 Plzeň. Tel. 604261000.

Pobočky, jejichž funkcionáři nezvládli do konce roku vybrat předplatné Hlášky na rok 2004 a "desátek" za rok 2003, odeslat peníze na účet Rady a zaslat na adresu Rady příslušné seznamy (viz minulě číslo Hlášky), dostanou tuto Hlášku až po vykonání výše uvedených úkonů a o to méně budou mít času na zaslání **Zpráv o činnosti v r. 2003 a Zpráv o hospodaření v r. 2003**. Krátké a výstižné zprávy zašlou všechny pobočky na adresu Rady nejpozději do uzavěrky dalšího čísla Hlášky (10. 3. 2004).

Redakce Hlášky obdržela prostřednictvím člena plzeňské pobočky KASu J. Fröhlicha z Prácheňského muzea v Pisku fotografii po loňské povodni obnoveného hrobu Augusta Sedláčka z 28. 8. 2003 (děkujeme). Na obnovu hrobu přispěla pražská pobočka KASu finančně.



V rámci oslav **dvacetiletí Klubu Augusta Sedláčka** pořádá Rada **slavnostní akci**. Před dvaceti lety se zahajovací schůze klubu konala 11. ledna v Technickém kabinetu v Měšťanské Besedě v Kopeckého sadech v Plzni. 11. leden však letos připadá na neděli, některé další dny je uvedený sál (dnes zvaný Besední) obsazen, takže slavnostní akce bude uskutečněna **ve čtvrtek 15. ledna** od 16.00 do 18.30 na místě, kde klub oficiálně vznikl. Na veřejnou akci, oznámenou prostřednictvím médií, budou pozváni jako čestní hosté zástupci města Plzně, Plzeňského kraje a představitelé plzeňských institucí, majících ke klubu kladný vztah (Národní památkový ústav pracoviště Plzeň, Západočeské muzeum, archiv, ZČU) a zástupci poboček klubu. Tímto jsou pocho-

pitelně srdečně zvání i všichni členové KASu. Na programu je přednáška T. Durdíka - téma výzkumu Manského domu na Křivoklátě a přednáška T. Karla a V. Knolla - Nové objevy v hradní architektuře Chebska. Na slavnosti bude instalována výstava dokumentů z počátků klubu a publikací vydávaných klubem s možností jejich zakoupení. Slavnost bude pokračovat v restauračním zařízení.

Redakce Hlásky přeje všem čtenářům a autorům do Nového roku hodně optimismu a zdraví, pohodu při čtení Hlásky a úspěchy v bádání. Snad se i další členové v tomto jubilejním roce klubu vzhopí a přispějí třeba drobností do našeho společného časopisu.

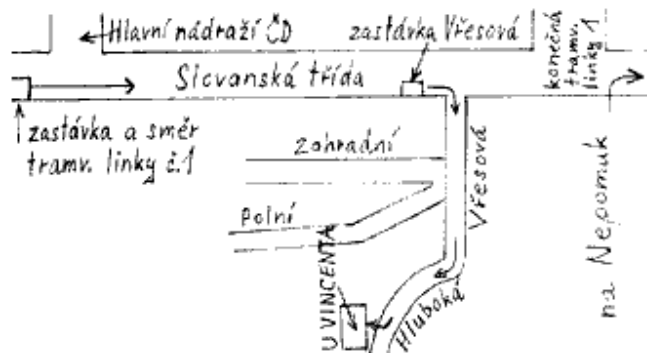
### Pobočka Plzeň

Kontaktní adresa: KAS pobočka Plzeň, Kopeckého sady 2, 301 36 Plzeň. Tel. 604261000.

Na pravidelných schůzkách vždy první středu v měsíci od cca 16. hodin v salóňku restaurace U Junáka promluvil v říjnu P. Rožmberský o zajímavostech staré češtiny v popisech hradů a tvrzí. Na listopadové schůzce přednáška odpadla, neboť byl salónek poskytnut jiné společnosti lidí a v prosinci referovala Mgr. J. Richterová o nových zjištěních obléhacích pevnůstek, linií a táborů obléhatelů v okolí našich hradů.

**Pozor, změna!!!** Služby personálu restaurace U Junáka nejsou na takové úrovni, kterou jsme předpokládali, a také salónek se při hojně navštívené prosincové schůzce ukázal jako nedostačující. Proto výbor pobočky rozhodl o tom, že klubové schůzky se každou první středu v měsíci budou nadále konat v restauraci U Vincenta, opět tradičně cca od 16. hodin. Zadaná pro členy klubu bude celá pivnice v přízemí, 45 míst. Bohužel už to nebude poblíž centra. Dostanete se tam tramvají číslo 1 směr Slovany. Vystoupíte na Slovanské třídě jednu stanicí před konečnou, která se jmenuje "Vřesová" a první ulici se dáte vpravo. Situaci znázorňuje přiložený plánec. Takže první středu v únoru nashledanou U Vincenta - v přednáškovém cyklu o vývoji architektury bude pokračovat ing. Anderle.

Podzimní členská schůze přijala 9 nových členů, odsouhlasila složení dosavadního výboru a vyslechla zprávu o knihovně, kde k jejímu dalšímu působení na právnické fa-



kultě chybí již jen fyzické předání knih. Následovala přednáška naší členky Mgr. E. Kamenické o především archeologických zjištěních v areálu plaského kláštera, za niž děkujeme.

Následná podzimní vycházka vedená P. Rožmberským byla hned zpočátku poznamenána zpožděním vlaku a pěti stupni mrazu. Přesto byla účast velmi vysoká. Podrobně si prohlédlo plaský klášter (konvent, kostel, prelaturu, hospodářský dvůr se zbytkem gotické věže, sýpky, hodinovou věž a královskou kapli) 37 členů i nečlenů pobočky. Monumentální barokní architekturu, ale i zbytky gotických a románských staveb, zajímavé exponáty a zákoutí, včetně například unikát-

ního hodinového stroje ze 17. století pohánějícího šest ciferníků a cimbály, nám ukázala členka pobočky a zdejší sezónní průvodkyně Radka Lomičková s povolením ředitele plzeňských památkářů ing. Drhovského, jimž vřele děkujeme. I když občas vysvitlo slunce, bylo i odpoledne stále dost zima. Pokračovali jsme přesunem do Nebřezin, kde účastníci vycházky obhlédli bývalou rezidenci plaských opatů vystavěnou Ondřejem Kondelem a nad vsí strunili nad zdevastovaným tvrzistěm zvaném Semlov, které bylo součástí někdejšího klášterního dvora. Skrze tvrzisté již dávno vedla cesta od silnice na pole, ale nyní byla buldozerem rozšířena na cca 6 - 8 metrů, aby tudy mohl projet kombajn, takže jsme mohli "obdivovat" fezy valem a rozvláčené zbytky kamenného a cihelného gotického zdiva. Alespoň, že tu před téměř 20 lety proběhl zjišťovací výzkum provedený pod vedením archeologů Západočeského muzea členy právě založeného KASu. Poté následovalo hromadné vyfotografování účastníků vycházky pod skalou, kde kdysi vznikla i vůbec první společná fotografie členů klubu. Zpoždění vlaku a obsáhlý klášterní areál zabraly hodně času a tak byla vycházka zkrácena tak, že místo dlouhého pokračování do Kaznějova jsme se romantickou stezkou při Střele vrátili zpět do Plas, kde se hladoví mohli nasytit, žizniví napojit a zmrzlí rozřát a poté odjet vlakem zpět do Plzně.

### Pobočka Zlín

Kontaktní adresa: KAS pobočka Zlín, MUDr. Jiří Hoza, Dukelská 3975, 760 01 Zlín.

Ve dnech 1. 10. - 11. 10. 2003 jsme podnikli výpravou akci za poznáním románských památek Katalánska (francouzské i španělské části), a to dvěma automobily. Navštívili jsme mnoho hradů, klášterů a středověkých opevněných městeček a vesnic a dalších kulturních památek (např. jeskyni v Niaux se známými malbami pravěkých lidí). Perlami naší expedice byl klášter De Sant Pere de Rodezia a nad ním na dalším vrcholu se zvedající hrad De Sant Salvador de Verdera s nádherným výhledem na mořskou zátoku. Blíže o této akci budeme informovat v dalším čtvrtletníku.

18. 11. 2003 se uskutečnila valná hromada naší pobočky v přednáškovém sálu zlínského zámku, na které jsme rozhodli naši letošní bohatou činnost. Shromáždění se zúčastnilo 37 členů pobočky včetně 9 nových zájemců a členství. Na schůzi bylo odhlasováno zvýšení členských příspěvků z 30 na 50 Kč. Na květen 2004 byl naplánován autobusový zájezd na hrady Litevské republiky. Poté následovala přednáška MUDr. Jiřího Hozy s promítáním diapozitivů na téma románské kláštery Katalánska, kterou vyslechlo přibližně 50 posluchačů.

**Informace od dalších poboček redakce do uzávěrky tohoto čísla neobdržela.**

### Kontaktní adresy na pobočky:

**Pobočka Praha:** KAS pobočka Praha, PhDr. Jiří Úlovec, Tř. Mířady Horákové 133, 166 21 Praha 6 - Dejvice.

**Pobočka Hradec Králové:** Ing. Jiří Slavík, Nerudova 1210, 517 41 Kostelec n. Orlicí.

**Pobočka Zlín:** KAS pobočka Zlín, MUDr. Jiří Hoza, Dukelská 3975, 760 01 Zlín.

**Pobočka Brno:** PhDr. Josef Unger CSc., Borodínova 4, 623 00 Brno.

**Pobočka Humpolec:** KAS, pobočka Humpolec, Hradská 818, 396 01 Humpolec.

**Uzávěrka dalšího čísla: 10. 3. 2004 (vyjde v první dubnové dekádě 2004).**

### HLÁSKA, zpravodaj Klubu Augusta Sedláčka. ISSN 1212-4974.

Vychází čtvrtletně. Toto číslo vyšlo v 1. lednové dekádě 2004.

Šéfredaktor Petr Rožmberský, technický redaktor ing. Petr Mikota, redaktor pro internet Roman Bečka (www.volny.cz/klubas). Adresa redakce: Klub Augusta Sedláčka, Kopeckého sady 2, 301 36 Plzeň. Vydává Klub Augusta Sedláčka za přispění Města Plzně. Registrováno pod značkou OK ÚmP 23/1991. 350 výtisků.