

hláská 

ročník XXV, 2014, č. 4

## Stavebně-historický vývoj hradu Sádku za husitských válek

*Přemysl Špráchal*

V článku Valdštejnské hrady na západní Moravě<sup>1)</sup> byl shrnut dosavadní stav poznání středověké stavební činnosti na hradech jihozápadní Moravy v souvislosti s rodem Valdštejnů. Ukončení existence hradu Rokštejna (Rukštejn, okr. Jihlava) v první třetině 15. století ještě místy prochází odbornou diskusí a někdejší valdštejnský hrad v Brtnici teprve v dohledné době čeká nový zpřesňující stavebně-historický průzkum. Zato nový majitel hradu Sádku (Ungersberk, okr. Třebíč) si nechal zpracovat odbornou stavební analýzu jádra hradu, jehož výsledky zprostředkoval formou přednášky autor stavebně-historického průzkumu ing. arch. Jan Pešta, který přinesl velice zajímavá, až překvapující fakta, týkající se nejen valdštejnských stavebních aktivit v období husitských válek.<sup>2)</sup>

V minulé době se stavebně-historickému vývoji hradu Sádku individuálně věnovali především R. Vrla s M. Plačkem. Právě tento v minulosti publikoval dosud nejstěžejnější přehled vývoje.<sup>3)</sup> J. Pešta přiznává, že se zpočátku některé Plačkovy závěry jevily v jistém smyslu zjednodušenější. Ale při odstraňování novodobých vrstev v jednotlivých interiérech zámku se představy stavebně-historického vývoje ing. Plačka začaly potvrzovat, přestože mnoho architektonických detailů v té době nebylo možné spatřit přes nevkusné až destruktivně překrývající obklady různého druhu a navíc za neuskutečnění přesného geodetického zaměření objektu. Autor současného průzkumu Plačkovu analýzu, s ohledem na jeho tehdejší možnosti, zhodnotil jako „prozíravou“, když jeho vlastní výzkum Plačkovy závěry spíše pouze doplnil, prohloubil a samozřejmě objevil i další nová fakta, z nichž některá přinesla i nové, zatím nezodpovězené otázky.

Středověký stavební vývoj hradu Sádku měl tři gotické fáze. První raně gotickou nelze architektonicky přesně vystihnout, leč jen rámcově zařadit v souladu s kontextem písemných zpráv. Druhá etapa již spadá do valdštejnské přestavby za husitských válek, kterou provedená dendrochronologie vyčleňuje do dvacátých až třicátých let 15. století. A poslední pozdně gotickou stavební fází je možné, opět jen rámcově, datovat do průběhu 15. – 16. století, kde je v letech 1560-1585



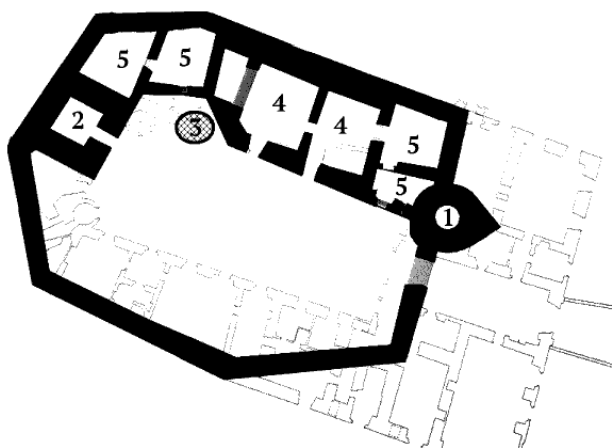
*Sníženým náspem valu ještě dnes částečně krytá západní část hradu, v jehož hmotě je zazděna raně gotická čtyřboká věž (foto autor 2014).*



*Pohled na vnější líc severního zámeckého křídla, který v sobě skrývá nejstarší stavební aktivity včetně pozůstatků valdštejnského paláce z doby husitské. Obvodová hradba gotického hradu se zalamovala v pravém úhlu k bergfritu mezi oběma patrnými prevěty (foto autor 2014).*

vystřídána prvními renesančními přestavbami, zvláště nejstaršího severního paláce, který během své existence prodělal z celé stavby nejsložitější vývoj.

Valdštejnové drželi sádecké panství už od roku 1399, ale ještě po deseti letech se mluví pouze o „zboží sádec-kém“, což je pochopitelné, neboť šlo o věno, které se ani tak netýkalo zápisu na hrad jako na platy ostatního příslušenství panství. Takže první zmínkou o hradu, jakožto valdštejnské rezidenci, máme teprve ze zápisu predikátu zmíněného v landfrýdní listině z roku 1421. Plně v souladu s písemnými zmínkami je i zmiňovaná dendrochronologická analýza.



*Sádek (půdorys podle J. Pešty, upraveno). 1) Bergfrit. 2) Čtyřboká věž. 3) Studna. 4) Nejstarší severní palác, Valdštejn přepažený za husitských válek. 5) Valdštejnské přístavby.*

Jan Pešta se domnívá, že „teprve po smrti Hynka (z Valdštejna) se patrně otevřela příležitost k opravě zpus-tlého hradu.“<sup>4)</sup> Zde nutno podotknout, že Hynek z Rukštejna zemřel roku 1402 a zanechal po sobě nezletilé potomky, budoucí dědice, kteří do roku 1409 dleli v poručení svých příbuzných.<sup>5)</sup> Pokud tedy s opravami nějakým způsobem nezačal již sám Hynek, musel se o to v průběhu druhé dekady zasloužit jeho syn Jindřich z Valdštejna, který se jako první po sto letech od zboření začal psát po hradě.

Především bylo nutné opravit nejstarší části budov zpus-tlého hradu. Prokazatelně jí je severní sálový palác (11 x 17 m) s 2 – 3 metry silnými zdmi. Zde se dokonce uvažuje o věžové stavbě.

Dále bylo třeba zprovoznit západní hranolovou částeč-ně obytnou věž. I její 2,7 metrů silné zdivo postrádá jakékoli datovatelné prvky, vyjma prostě okosených portáleků, ukazujících spíše na pozdně gotický původ. Leč stratigrafie stavby prozrazuje časnější vznik, stejně jako analogie s tzv. podunajskou architekturou.

Součástí hradu byla samozřejmě 2 m široká obvodová zeď, jejíž nejstarší původ lze doložit především na severní a východní straně. K nutnému znovuzprovoznění je třeba přičíst i okružní příkop a určité předhradí.<sup>6)</sup> Teprve v této podobě, na nejstarších základech raně gotické stavby, byl hrad opět šlechtickým sídlem, které predikátně figurovalo u Jindřichova jména na brněnském landfrýdě.

V jakém rozsahu destrukce se hrad na počátku vald-štejnského držení nacházel, není známo. Není tedy ani zřejmé, jak dlouho byl hrad uváděn do stavu obyvatelnosti před tím, než byl hoděn do zápisu Jindřichovy predikátní titulatury.

## Záhada bergfritu

Úmyslně jsem přešel interpretaci sádecké útočištné věže s břitem, neboť její průzkum přinesl řadu nezodpověze-ných otázek. Její vnitřní průměr je konstantní šířky 2,6 m o vnějším průměru 7,5 m. Přestože byla později minimálně o jedno patro ubourána, dodnes je její 18,5 m vysoké torzo skryto v hmotě renesančního zámku. Zdejší břitová věž typologicky odpovídá podobným bergfritům ze 13. století, kde se jejich vrchol užítí v našich zemích datuje do období vlády Přemysla Otakara II.<sup>7)</sup> Dispozičně podobnými ukáz-kami břitů jsou např. Strakonice, Čertův hrádek nebo Veveří.

Jan Pešta ve svém výzkumu věnoval sádeckému bergf-ritu zvláštní pozornost, protože oproti podobným známým stavbám je tato svojí výstavbou poněkud odlišná. Stejně jak bývalo u většiny bergfritů zvykem, i zde bylo osmimetrové přízemí přístupné pouze svrchu stropním otvorem. Do prvního patra se vstupovalo od jihozápadu nejspíše z ochozu hradní zdi. Toto patro bylo zakončeno kamennou valenou klenbou.

Druhé patro mělo patrně svůj vlastní vchod od severo-západu. V interiéru je patrná ještě středověká omítka. Míst-nost byla osvětlena nejspíše štěrbinovitými světlíky, které i při zdánlivé podobnosti se střílnami měly nulovou balis-tickou účinnost. Další patro již bylo ubouráno.

Přestože všechno, shodně se současnými kastelologic-kými znalostmi, odpovídá běžným zvyklostem raně gotic-kých bergfritů, jeví se zdejší břitová věž jako dílo Valdštej-nů!<sup>8)</sup> Neboť zatím není znám stupeň poškození věže z roku 1312 a následný rozsah provedených přestaveb Valdštejna, nechává autor průzkumu tuto otázkou otevřenou pro další hlubší výzkum, který nespadal do rámce jeho stavebně-historické analýzy.



*Zleva: Dubový překlad z valdštejnské přestavby datovaný do let 1420-1437. Zazděný gotický průchod, dendrochro-nologicky vrocený do let 1421-1433 (foto J. Pešta 2011).*

Rozhodně dendrochronologická datace zpochybnila jis-totu stavebního vývoje věže. V horní části přízemí (dnešní první patro) se v plášti bergfritu nalézal jedlový kůl po lešení zhruba z let 1422-1423. Stejně tak mělce uložený trámový rošt stropu v přízemí byl zhotoven z dubů pokáce-ných roku 1423. Nejmladší přesně datovaný trám pak pocházel z dubů smýcených roku 1430. Strop byl později opravovaný jedlovými trámy z let 1727-1730, tedy v době první barokní etapy, kdy se snižovala výška věže.

Zdivo, vzhledem k dřevěným prvkům, nevykazuje žádné odlišnosti ve změně malty nebo typu techniky zdění, které by vysvětlovaly kupříkladu druhotné vložení stropu. Navíc se ani nejednalo o pouhé přezdění vnitřního líce věže, ale celý kompaktní plášť má stavební kontinuitu na vnější i vnitřní stavební prvky.

Buď tedy šlo o znovuvybudování značně destruované věže v raně gotickém obrysu, nebo původní věž nebyla nikdy dokončena, anebo se jedná o plně valdštejskou stavební aktivitu.<sup>9)</sup>

### Anachronismy pohusitského vývoje

Z našeho pohledu se novostavba břitové věže v 15. století jeví jako anachronismus. Ovšem většina hradů 15. století spíše připomínala ještě počátky hradní architektury a původní raně gotické věže přežívaly až do pozdního středověku. Namnoze ještě ani nepřekážely renesančnímu stavitelství.

Dokonce pozdně gotická architektura se fortifikačně dlouho vypořádávala s novým ohrožením, které představovaly už od husitských válek palné zbraně. Hradby stále využívaly zažitou techniku opevnění ještě ze 14. století a mírný náskok v otázce absence aktivní obrany měla pouze královská a městská opevnění.<sup>10)</sup>

Srovnatelný vývoj se Sádkem má i Kunětická Hora z dvacátých let 15. století, která taktéž po stoletém pustnutí využívala půdorys starší dispozice hradu s okrouhlou věží v čele a protilehlou věží čtyřbokou.



Severní okružní příkop s parkánovou a kontreskarpovou zdi (foto autor 2014).

Byť fortifikační vývoj v pohusitské době směřoval spíše k ostrým úhlům dispozic, polygonálním a půlkruhovým baštám, parkánům a u novostaveb k bateriovým věžím (Hartenštejn, Doubravská Hora, Kollmitz), husitské stavitelství zatím žádný vývoj ani posun blíže k flankování nereflektovalo. Pouze se znovu uváděly v činnost obranné prvky ze 13. století – štítové zdi (Ralsko, Helfštejn, Templštejn) a ve větší míře opět i břity.<sup>11)</sup>

V německých zemích se uplatňovalo rámcové datování bergfritů podle jejich vztahu k obvodové hradbě. Čím dále od ní, volně stojící uvnitř, tím starší dispozice a naopak nejmladší, nejprogresivnější variantou jsou bergfrity postupující líc hradby (Louka, do jisté míry i ranější podoby Obřan, Vranova, Znojma nebo Špilberka a dalších). To je právě příklad i břitových věží. Ovšem v našich zemích tato platnost nefunguje.<sup>12)</sup>

Přesto nacházíme v opevnění Bítova břitovou věž z 15. století, které byla inspirací podobná starší na témže hradě. Stejnou situaci staršího břitu a nového z první třetiny 15. století evidujeme i v rohovém ohrazení hradu Pernštejna a snad i příklad Rabštejna u Dukovan.<sup>13)</sup> Z Čech lze za příklady břitových věží husitského období uvést snad Hasištejn, Bechyni a z raně gotického původu do husitského předatovanou věž s břitem ve Stráži nad Nežárkou.<sup>14)</sup>

Ze stručného výčtu retrospektivního ožívování zastaralých fortifikačních systémů je patrné, že i k břitovému bergfritu na Sádku je nanejvýš vhodné přistupovat velice opatrně, co se konečných interpretací týče. A jak uzavírá autor stavebně-historického průzkumu: „...jen minimum velkých hradních věží je dosud exaktně datováno a podrobnější průzkumy mohou v tomto směru přinést nejedno překvapení“.<sup>15)</sup>

### Vlastní stavební aktivity Valdštejnů

Valdštejnové se však nespokojili s pouhou obnovou zpustlého hradu, ale již v průběhu celého období husitských válek se zaměřovali na rozšíření obytné složky sídla. Především příčkou přepazili dosud nečleněný prostor starého paláce, jehož západní stěnu nejspíš otevřeli podobným pasem, jaký měli na svém druhém sídle, hradě Rokštejně. Zbytek volného prostoru v severozápadním nároží hradu, mezi severním palácem a hranolovou věží, rozšířili o dvoutraktovou přístavbu ustoupenou dovnitř, respektující hloubkou studniční šachtu.

Stejně tak byl prodloužen líc palácového průčelí na východní stranu, který spojil starý palác s válcovou věží v čele hradu. Touto uceleností stavby došlo k vzhledovému zvýraznění mohutnosti objektu a tím i ke zvýšení reprezentativního dojmu. Východní přístavba paláce obsahovala pouze jednu obytnou prostorou se zúženou vstupní předsíní, která mohla sloužit i k využití vstupu do druhého patra válcové věže.

J. Pešta s M. Plačkem se shodli, že tato valdštejská stavební etapa byla především rychlá, účelová a bez jakýchkoli uměleckých okázalostí a architektonické zdobnosti. Potvrzují to tři půlkruhově klenuté portálky zděné pouze cihlami a veškeré dubové, nahrubo osekané, neomítnuté překlady a povaly. Tyto rychlé valdštejské stavební práce však hned první renesanční etapa zrušila a přestavěla.

Vzhledem k některým nedochovaným podkorním vrstvám letokruhů jsou dřevěné vzorky, včetně exaktně určených, dendrochronologicky datované do rozmezí let 1416-1437.<sup>16)</sup>

Zatímco se J. Pešta domnívá, že k rozšíření okružního příkopu a výstavbě kontreskarpové zdi došlo již za Valdštejnů během husitských válek, M. Plaček je přesvědčen, že jde v případě kontreskarpové a parkánových bašt o pernštejskou fortifikační aktivitu.<sup>17)</sup>

Pěštův průzkum přinesl velice cenné informace o stavebně-historickém vývoji jednotlivých částí vnitřního hradu od rané existence do nejmladších stavebních úprav. Přestože zatím nedokázal zodpovědět předvaldštejský destrukční stav objektu, do jisté míry objasnil valdštejskou stavební aktivitu na hradě, z níž vyplývá, že Valdštejnové hrad nejen plně zprovoznili, ale také i během válečně vyhozeného období především neustále rozšiřovali jeho obytnou složku.

Na zodpovězení ještě čeká vývoj a podoba předhradí a nově, i po průzkumu jádra hradu, detailní rozbor břitové-

ho bergfritu, který se tak stal stavebně „nejtajemnějším“ objektem na hradě.

Poznámky: **1)** Špráchal, P.: Valdštejnské hrady na západní Moravě, Hláska XXV/2014, s. 9-10. **2)** Pešta, J.: Malá i velká tajemství hradu Sádka. Přednáška na Fakultě architektury, ČVUT Praha, 15. 3. 2014. **3)** Plaček, M.: Identifikace středověkého jádra hradu Sádka a jeho vývoj, Průzkumy památek 2000/I, s. 33-42. **4)** Pešta, J.: Zámek Sádek – hrad Ungersburg. Stavebněhistorický průzkum 2011, s. 93. **5)** Špráchal, P.: Problematika genealogického zařazení několika Heníků z Valdštejna kolem roku 1400, Z Českého ráje a Podkrkonoší 25/2012, s. 23-25. **6)** cit. v pozn. 4, s. 90-93. **7)** Menclová, D.: České hrady I. Praha 1972, s. 298-311; Durdík, T. – Bolina, P.: Středověké hrady v Čechách a na Moravě. Praha 2001, s. 32-33, 37. **8)** cit. v pozn. 4, s. 90-94.

**9)** Kyncl, T.: Dendrochronologické datování dřevěných konstrukčních prvků zámku Sádek (okr. Třebíč). In: Pešta, J.: Zámek Sádek – hrad Ungersburg. Stavebněhistorický průzkum 2011, s. 78-86; též cit. v pozn. 4, s. 92-93. **10)** Líbal, D.: Stálá opevnění doby poděbradské a jagellonské. In: Frankenberger, O.: Husitské válečnictví po Lipanech. Praha 1960, s. 148-168. **11)** Durdík, T.: Ilustrovaná encyklopedie českých hradů. Praha 1999, s. 88-89. **12)** Viz. druhá citace v pozn. 7, s. 34, 101. **13)** Měřínský, Z. – Plaček, M.: Vývoj hradní architektury na Moravě a ve Slezsku od husitských válek do 1. třetiny 16. století. Archaeologia Historica 19/1991, s. 222-224, 228. **14)** cit. v pozn. 11, s. 523; cit. v pozn. 4, s. 92. **15)** druhá cit. v pozn. 14. **16)** cit. v pozn. 4, s. 95. **17)** cit. v pozn. 4, s. 96, 77; cit. v pozn. 3, s. 41.

## Pokus o novou lokaci tvrze v Biřkově

Petr Rožmberský

Při prodeji přeštického újezdu kladrubskému klášteru roku 1245 je ve svědecké řadě jmenován na prvním místě Břetislav, syn Břetislava „de Birkow“.<sup>1)</sup> Většina badatelů se přiklání k tomu, že se jedná o ves Biřkov (okr. Klatovy),<sup>2)</sup> a není důvod o tom pochybovat. Ovšem v Hradech nakladatelství Svoboda se tvrdí, že první zpráva o Biřkově pochází z roku 1339<sup>3)</sup> (viz dále) a podobně se vyjádřil také A. Šlégl.<sup>4)</sup> Břetislav z Biřkova byl Augustem Sedláčkem označen za „praotce rodu Rýzmberského“<sup>5)</sup> a byl tedy příslušníkem rodu Děpolticů. Od roku 1247 užíval predikát ze Zbiroha.<sup>6)</sup>



Dosavadní lokalizace tvrziště. Situace v Biřkově r. 1837 s vytečkovaným kruhem, k němuž ukazuje šipka s písmenem „T“ – tvrziště (převzato z díla cit. v pozn. 18).

Další zpráva o Biřkově se dochovala až z roku 1339, kdy je spolu s dalšími Děpoltici při prodeji vsi Křenic choťšovskému klášteru jmenován také Otto z Biřkova (de Birkow), jenž toho roku klášteru prodal také svůj mlýn v Křenicích.<sup>7)</sup> August Sedláček říká, že Ota z Biřkova odji-

nud z Vřeskovic byl praotcem pánů z Vřeskovic nebo z Schonangu a je snad totožný s Otou z Roupova, který se tak psal naposledy roku 1336.<sup>8)</sup>

Okolo roku 1379 prodal Biřkov (Bizkow) pan Bohuchval panu Alešovi.<sup>9)</sup> Pan Bohuchval je Bohuchvalem z Hrádku (Lacemboku), kdo byl pan Aleš, nevíme. Od roku 1412 je připomínán Petr Prase z Biřkova,<sup>10)</sup> který na Biřkově obvěnil manželku Markétu. Dávno po jejich smrti (když zase po válkách začaly fungovat úřady) byla na věno vdovy Markéty roku 1454 svolána královská odúmrť a panovník daroval její majetek v Biřkově Vilémovi Jeníkovu z Mečkova. Petr Prase z Chrástu, domáhající se dědictví u soudu, neuspěl. Majetek po Markétě byl odhadnut na hodnotu 150 kop grošů, není však jmenovitě vyčten.<sup>11)</sup> Po Vilémovi z Mečkova měl statek Biřkov Jan Pokonický z Dlouhé Vsi a po jeho smrti jej panovník roku 1485 daroval Janovi z Roupova. Jan z Roupova připojil Biřkov k panství Roupov a ten pak sdílel jeho osudy.<sup>12)</sup> V zápisu z roku 1485 v deskách dvorských není majetek v Biřkově jmenovitě vyčten. Královské darování odúmrťi Janovi z Roupova se pokusil zvrátit Lipold z Dlouhé Vsi, ale neúspěšně.<sup>13)</sup> Roku 1607 při koupi Roupova Janem z Klenové se uvádí v Biřkově pustá tvrz.<sup>14)</sup>

Snad je ještě možné připomenout, že po Biřkově se psal také Václav Šašek z Biřkova, účastník známého poselstva Jiřího z Poděbrad do západní Evropy (1465-1467), na základě jehož Deníku napsal Alois Jirásek román Z Čech až na konec světa. Václav Šašek byl zeman, za zásluhy povýšený později na rytíře, „urostlý, s hlavou poněkud dopředu pochýlenou, bílých, krátce střižených vlasů, bílých knírů“. V době výpravy byl ve službách Lva z Rožmitálu.<sup>15)</sup> Do majetkových poměrů v Biřkově jej však neumíme zařadit.

Badatelé uváděli, že v Biřkově mezi rybníky byl postaven hrádek na počátku 13. století,<sup>16)</sup> nebo že tu měl Břetislav z Biřkova roku 1245 své sídlo,<sup>17)</sup> k čemuž se někteří badatelé přiklonili,<sup>18)</sup> ale jiní se domnívají, že si zde vybudoval své sídlo až Otta z Biřkova.<sup>19)</sup> Ovšem tvrzení, že Bohuchval z Hrádku koupil Biřkov s tvrzí nebo že Jan z Roupova obdržel jako odúmrť roku 1485 statek Biřkov s tvrzí,<sup>20)</sup> se nezakládá na faktech. Jde pouze o domněnku, nepotvrzenou dochovanými písemnými prameny, avšak



*Situace v Biřkově v letech 1764-1768. Podél východní strany vsi se rozprostírá rybník s ostrovem (cit. v pozn. 29).*

pravděpodobnou – tvrz je výslovně uváděna až v roce 1607, ovšem již jako pustá (viz výše).

August Sedláček (k roku 1892) říká, že z tvrze při vsi zbyl „pahrbek vodou obtočený a posud Na tvrzi zvaný“.<sup>21)</sup> Někdy na přelomu 19. a 20. století bylo tvrziště zlikvidováno, neboť Adolf Šlégl k roku 1925 uvádí, že v poloze „Na tvrzi“ „donedávna býval pahrbek s příkopem, jenž se dal zavodňovati“.<sup>22)</sup> Přesněji bylo místo popsáno k roku 1985: Tvrz stávala na severovýchodním konci vsi na mírně vyvýšenině a přiléhala k ní rybník, z něhož se přiváděla voda do příkopu. Po okraji tvrziště dnes vede silnice na Vřeskovice a stojí tu několik domů. Příkop pod silnicí, na jehož místě jsou nyní zahrady, je dosud viditelný; dodnes se tu říká „Na tvrzi“.<sup>23)</sup>

Do encyklopedie českých tvrzí se biřkovská tvrz nedostala,<sup>24)</sup> zato bylo její místo znovu popsáno v roce 2005: roku 1862 je ve vsi zmiňováno tvrziště zvané „Na tvrzi“, mající podobu kopečku obklopeného vodním příkopem. Podlehl však vesnické zástavbě, zčásti je rovněž narušila silnice do Vřeskovice. Ještě nedávno tu byl patrný příkop podél silnice, do jehož míst se však rozšířily zahrádky, čímž zanikly poslední stopy bývalé tvrze.<sup>25)</sup> Je připojen výřez z katastrální mapy Biřkova z roku 1837, na níž je poloha tvrze vyznačena vytečkovaným kruhem na severním okraji intravilánu vsi; v kruhu se nalézá jedna z usedlostí, severozápadně od rybníčku.<sup>26)</sup> Lakonicky pojednal o biřkovské tvrzi soupis panských sídel z roku 2006: Tvrziště v severní části vsi nedávno zcela zaniklo.<sup>27)</sup>



*Situace v Biřkově r. 1872 s jedním rybníčkem a terénní hranou (cit. v pozn. 30).*



*Nová lokalizace tvrziště. Situace v Biřkově r. 1837 s bíle označenou polohou bývalého ostrova.*

Zakroužkování polohy tvrziště na mapě z roku 1837 odporuje údajům z roku 1862 (viz výše, správně zřejmě 1892 – Sedláček). V kruhu označujícím tvrziště stojí usedlost, ovšem roku 1862/1892 to měl být kopeček obklopený vodním příkopem. Tento rozpor vedl k pokusu za pomoci dalších historických map lokalizovat tvrziště na jiné místo.

První vojenské mapování (1764-1768), které sice není moc přesné, neboť mapy kreslili důstojníci podle oka ze hřbetu koně, přesto zachytilo situaci, která naznačuje, že tvrziště existovalo na jiném místě, než ke kterému dospělo dosavadní bádání. Na východě lemoval vesnické usedlosti Biřkova dosti velký rybník, po jehož hrázi vedla cesta do Vřeskovice. Uprostřed rybníka byl ostrov.<sup>28)</sup> Je velmi pravděpodobné, že po zredukování rybníka na dva malé rybníčky, které vidíme na katastrální mapě Biřkova z roku 1837,<sup>29)</sup> se tento ostrov jevil jako vyvýšenina, pahrbek či kopeček. Příkop při silnici byla vlastně hráze a dno bývalého rybníka, popřípadě mohla být za příkop považována opačná strana hráze a snížený terén pod ní.



*Letecký snímek současného Biřkova (cit. v pozn. 31).*

Z prostoru bývalého rybníka s ostrovem do roku 1872 zmizel východní rybníček, avšak dosud zde nevznikla zástavba. Ještě stále je na třetím vojenském mapování naznačena v bývalém rybníku jakási terénní hrana, patrně okraj někdejšího ostrova (pahrbku).<sup>30)</sup> Současný letecký snímek ukazuje, že pořád ještě nebude prostor vlastní tvrže pohlcen zástavbou či zahrádkami.<sup>31)</sup> Škoda, že se nezachoval popis předmětů a situací, které byly při likvidaci vyvýšeniny jistě učiněny.

Poznámky: **1)** Erben, K. J. (ed.): Regesta diplomatica nec non epistolaria Bohemiae et Moraviae I. Praegae 1855, s. 534. **2)** Např. Profous, A.: Místní jména v Čechách, jejich vznik, původní význam a změny I. Praha 1947, s. 75. **3)** Bělohlávek, M. a kolektiv: Hrady, zámky a tvrze v Čechách, na Moravě a ve Slezsku IV. Praha 1985, s. 34. **4)** Šlégl, A.: Politický okres Přeštický. Přeštice 1925, s. 8. **5)** Sedláček, A.: Hrady, zámky a tvrze Království českého IX. Praha 1892, s. 191. **6)** Procházka, Z.: Hrad Rýzmberek. Edice Zapomenuté hrady, tvrze a místa č. 32. Plzeň 2004, s. 9. **7)** Emler, J. (ed.): Regesta diplomatica nec non epistolaria Bohemiae et Moraviae IV. Praegae 1892, s. 254, 290. **8)** Citace v pozn. 5, s. 197. **9)** Emler, J. (ed.) 1876: Ein Berna-

register des Pilsner Kreises vom Jahre 1379. Prag 1876, s. 12. **10)** Citace v pozn. 2. **11)** Friedrich, G. (ed.): Čtvrtá kniha provolací desk dvorských z let 1453-1480. In: Archiv český XXXVII. Praha 1941, s. 983-984. **12)** Citace v pozn. 5. **13)** Národní archiv Praha, fond Desky dvorské, kniha 17, fol. 229v. **14)** Citace v pozn. 5, s. 200. **15)** <http://spisovatele-dila.blog.cz/0901/vaclav-sasek-z-birkova> – 25.2.2014. **16)** Hostaš, K. – Vaněk, F.: Soupis památek historických a měleckých v Království českém – politický okres Přeštický. Praha 1907, s. 4. **17)** Citace v pozn. 5. **18)** Musil, F. – Plaček, M. – Úlovec, J.: Zaniklá hrady, zámky a tvrze Čech, Moravy a Slezska po r. 1945. Praha 2005, s. 24; Karel, T. – Krčmář, L.: Panská sídla západních Čech – Plzeňsko. České Budějovice 2006, s. 20. **19)** Citace v pozn. 4 a v pozn. 3. **20)** Citace v pozn. 3. **21)** Citace v pozn. 5. **22)** Citace v pozn. 4. **23)** Citace v pozn. 3. **24)** Kolektiv: Encyklopedie českých tvrzí I. Praha 1998. **25)** První citace v pozn. 18. **26)** První citace v pozn. 18, s. 25. **27)** Druhá citace v pozn. 18. **28)** <http://oldmaps.geolab.cz>. Mapový list č. 189. **29)** Císařský otisk mapy stabilního katastru Birkova z r. 1837 – <http://archivnimapy.cuzk.cz>. **30)** <http://oldmaps.geolab.cz>. Mapový list č. 4150-4. **31)** <http://www.mapy.cz/>.

## Militaria z hradu Třemšín

Tomáš Krofta

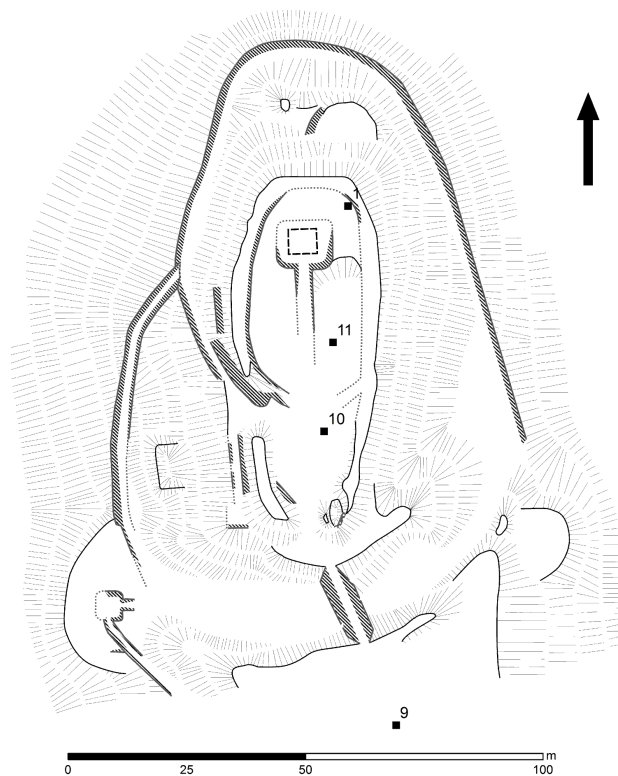
Na podzim roku 2013 byl na hradě Třemšín (k. ú. Voltuš, okr. Příbram) proveden drobný archeologický výzkum. Smyslem tohoto článku je informovat o jedné vyhraněné skupině nálezů – o militariích (publikace celkového zhodnocení výzkumu se připravuje). Jedná se o dva předměty – lamelu z brigantiny a šípku do kuše.

V písemných pramenech je jméno hradu poprvé znamenáno roku 1349 v predikátu Beneše z Třemšína. Na základě provedeného výzkumu se však zdá, že hrad byl založen již ve 2. polovině 13. století. Ze skromného množství zachovaných písemných pramenů vyplývá, že hrad byl centrem nevelkého panství pánů z Třemšína. Na základě jejich pečeti, kde lze spatřit erb se sviní hlavou, jsou počítáni do rozrodu Buziců. Za jejich významnější a zámožnější příbuzné jsou tedy považováni rody pánů z Rožmitálu, Šelemberka, Zajícové z Valdeka či z Házmburka. Jako rezidence sloužil hrad pánům z Třemšína nejméně do poloviny 15. století. Dodnes se vyskytuje tvrzení, že hrad byl zničen ve 20. letech 15. století husitským vojskem a poté zpustl. To se však nezakládá na faktech. Nejmladší středověký keramický materiál nalezený na hradě lze datovat až do pokročilého 15. století. Poprvé se hrad vysloveně zmiňuje jako pustý roku 1528. Na přelomu 18. a 19. století nechal místo parkově upravit pražský arcibiskup (více k historii, současné podobě a k dosavadnímu poznání Krofta – Čibera v tisku).

### Nálezová situace

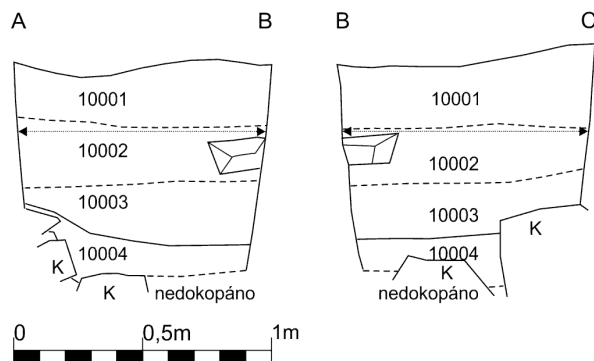
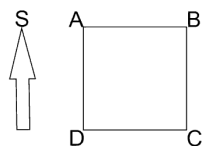
Oba popisované artefakty byly nalezeny v sondě 10 (obr. 1 a 2). Lamela z brigantiny byla vyjmuta ze stratigrafické jednotky 10 001. Tuto vrstvu tvořila kyprá černá písčité hlína s příměsí šterku, kamenů, zlomků cihel a drobných uhlíků. Šípka byla získána ze stratigrafické jednotky 10 002, která se od předchozí lišila pouze větší mírou ulehlostí. Vznik obou vrstev přisuzujeme až úpravám v období

romantismu, kdy při zarovnání jádra hradu byly intaktní středověké vrstvy přemístěny a promíšeny. V obou vrstvách byly nalezeny další artefakty, zejména keramika, která pocházela jak z období počátku hradu v 2. polovině 13. století, tak z doby jeho života ve 14. a 15. století, ale i novověká z doby po jeho zániku.



Obr. 1: Třemšín – půdorys jádra hradu s vyznačením sondy 10. Šrafovane kamenné plenty z romantismu (dle zaměření J. Čibery, T. Krofta a J. Šnobla 2012 a 2013).

Třemšín  
Sonda X - profily  
31. 10. 2013  
Měřil/kreslil: Tomáš Krofta  
Digitalizoval: Jan Šnobl  
Výška osy: 822,618 m n. m.



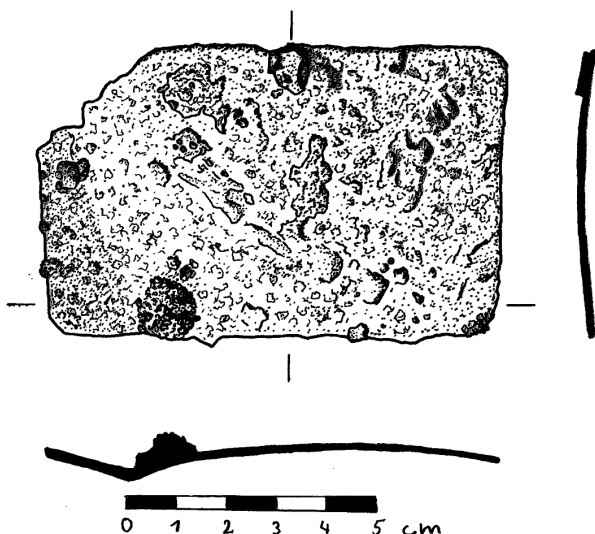
Obr. 2: Třemšín – severní a východní profil sondy 10.

### Popis artefaktů

**Brigantina** (též destičková zbroj) je druh zbroje, která je tvořena lamelami. Tyto lamely jsou přinýtovány k podkladu a částečně se překrývaly. Brigantina tak chránila tělo bojovníka obdobně jako kroužková košile. Podklad tvořila kůže nebo látka. Zatímco vlastní lamely byly podkladem kryty, pravidelně uspořádané nýty se na vnější straně podkladu výrazně pohledově uplatňovaly (Žákovský 2006, 56-65; Zitová 2013).

Lamelu z Třemšína tvoří mírně prohnutý železný plech obdélného tvaru o rozměrech 90 x 57 mm, tloušťce přibližně 1 mm a současné váze 40 g. Rohy jsou oblé, jeden je odlomený. Na silně zkorodované ploše lze dva výstupky identifikovat jako nýtky. Po původním podkladu se nezachovaly žádné makroskopicky viditelné stopy (obr. 3).

Ač byly brigantiny ve středověku poměrně rozšířeným typem zbroje, celých se jich do dnešní doby příliš nedochovalo. V Čechách byl nejucelenější soubor lamel z brigantiny získán při výzkumu manského domu na Křivoklátě. Na každé brigantině se uplatňovaly lamely několika tvarů.



Obr. 3: Lamela z brigantiny (kresba T. Mařík).

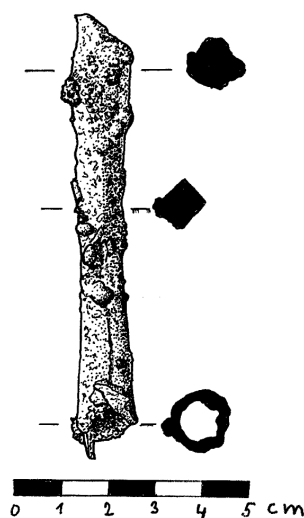
Nejvíce bylo použito lamel obdélníkových v několika rozměrech. Díky tomu jsou lamely obdélného tvaru při archeologických výzkumech také nejčastěji nalézány. Velikost lamely z Třemšína zapadá do variační šíře rozměrů 144 lamel z území České republiky, které shromáždila L. Zitová (2013).

O používání brigantin se uvažuje na základě ikonografického a archeologického materiálu už pro 13. století. Jisté jsou doloženy pro 14. století a jejich rozvoj přísluší především 15. století. Samotná lamela přesnou dataci neumožňuje. Ani bližší určení sociálního postavení majitele brigantiny z Třemšína není možné. Existují doklady užívání brigantin jak řadovými bojovníky, tak i společensky výše postavenými jedinci (Žákovský 2006, 56-65; Zitová 2013).

Druhý nález, **železnou šipku** (obr. 4), lze na základě tzv. délkováhového indexu zařadit mezi šipky do kuše. Tento index, vypočítaný na základě poměru délky a váhy je využíván pro rozlišení šipek užívaných jako hroty šípů do luku či do kuše. Středověké hroty šípů do luku bývají zpravidla delší a lehčí (index 3 a větší) než hroty vystřelované z kuše (index 1 až 3). Šipky do luků jsou také většinou nasazeny pomocí trnu, zatímco ty do kuše mají nejčastěji tulejku (Durdík 1989, 283-284; Žákovský 2006, 30-41; Koscelník 2013, zejména 29-34).

Současná maximální délka šipky z Třemšína činí 90 mm a váha 35 gramů (nutno počítat s tím, že šipka je korodovaná). Délkováhový index 2,57 ji proto řadí mezi šipky do kuše. Průřez je kosočtverečný a je zakončena tulejí. Její špička je ohnutá, takže se dá předpokládat, že byla vystřelena a k deformaci došlo dopadem na tvrdý povrch.

Vzhledem k jejich masovému využívání jsou šipky často nalézáným druhem militarií. Kuše byla v Evropě známa už v raném středověku. Větší rozšíření nastalo ve 12. století. O její ničivé síle svědčí zákaz jejího používání vydaný 2. Lateránským koncilem roku 1139. Důležitou roli hrála kuše ve výzbroji husitských vojsk. Od 15. století však byla postupně vytlačována zdokonalovanými palnými zbraněmi. V novověku se honosně zdobené kuše stávají oblíbenou zbraní určenou k lovu a terčové střelbě. Vlastní šipky střel do kuše nepředstavují chronologicky citlivý materiál (Durdík 1989, 283-284; Brych a kol. 2012; Koscelník 2013, 63-66). V případě třemšínské šipky lze konstatovat, že její tvar i rozměry se nikterak nevymykají z obvyklé variační šíře. Další informace by mohl přinést jedině metalografický rozbor materiálu, ze kterého byla vyrobena.



Obr. 4: Hrot šipky do kuše (kresba T. Mařík).

### Zhodnocení

Zde hodnocený soubor militarií z hradu Třemšína není, vzhledem k rozsahu výzkumu, nikterak rozsáhlý a neumožňuje upřesnění datace lokality. Oba artefakty se

při porovnání s obdobnými nálezy z území České republiky nikterak nevykajají a možnosti jejich širokého datování se shodují se známou dobou života hradu.

Na tomto místě by však bylo vhodné připomenout dvě zajímavé zmínky z počátku 15. století. Roku 1402 byl do staré knihy Pražské zapsán výslech zločinců, kteří uvedli, že zamýšleli útok na hrad Třemšín. Druhá zmínka pochází z roku 1410. Tehdy Jindřich z Rožmberka upozorňoval krále Václava IV., že je z Třemšína ohrožován nepomucký klášter a patrně i okolí (Sedláček 1897, 201; k obtížím při interpretaci druhé zmínky Krofta – Čibera v tisku). V každém případě obě zprávy dosvědčují neklidné poměry na počátku 15. století v Čechách. Zcela v rovině čistých spekulací můžeme spojit deformovanou šipku do kuše s neklidným obdobím vlády Václava IV., kdy skutečně mohlo dojít k nějakému boji v areálu hradu.

Na závěr je třeba zdůraznit váhu odborně vedeného výzkumu, zejména v souvislosti se stále přetrvávajícím problémem ilegálního vyhledávání kovových artefaktů pomocí detektoru kovů provozovaného amatéry (srov. např. Baierl 2010; Cuper – Trnka 2010; Sokol 2011). Jen odborně vedený výzkum, který zaznamenává i kontext nalezených předmětů má smysl. Při neodborném vyjmutí kovových předmětů uživateli detektoru kovů dochází ke značné ztrátě

informací. Množství informací, které je možné získat při posouzení širších kontextů nálezů, je patrně např. v pracích P. Koscelníka.

Literatura: Baierl, P. 2010: Nebezpečí detektorářů, Hláska 21/1, 12-13; Brych, V. a kol. 2012: Arma diaboli. O kuši a střelcích. Praha; Cuper, M. – Trnka, R. 2010: (Roz)hovory o detektoringu, Hláska 21/4, 58-59; Durdík, T. 1989: Železné předměty z hradu Rabí, Castellologica Bohemica 1, 279-294; Koscelník, P. 2013: Archeologie konfliktního areálu v Čechách v 15. století. Disertační práce na Katedře archeologie ZČU v Plzni; Koscelník, P. a kol. 2013: Dobývání hradu Siónu roku 1437: povrchový průzkum palebných postavení obláhatelů, Archeologické rozhledy 65/3, 574-598; Krofta, T. – Čibera, J. v tisku: Hrad Třemšín. Dosavadní stav poznání a výsledky nového povrchového průzkumu, Castellologica Bohemica 13; Sokol, P. 2011: Detektoráři forever... O „záchraně“ lokalit a důležitosti informací v archeologii a památkové péči, Archeologie západních Čech 2, 206-208; Zitová, L. 2013: Archeologické doklady brigantin ze 14. – 15. století ve středoevropském prostoru. Bakalářská práce na Katedře archeologie ZČU v Plzni; Žákovský, P. 2006: Analýza železných předmětů z Ježova hradu u Stínavy. Diplomová práce na Ústavu archeologie a muzeologie Masarykovy univerzity v Brně.

## Tvrziště ve Veselí nad Lužnicí zvané Talíř

Daniel Kovář

Při dokumentaci historických památek, tvrziště nevyjímá, se vyplatí čas od času se vrátit na stejné místo. Nejenže člověk uvidí objekt za jiných světelných podmínek, s jinou vegetací a všimne si nových skutečností, které dříve unikly jeho pozornosti, ale může ho také čekat překvapení, ať už příjemné nebo nepříjemné. S tím příjemným byla spojena nedávná návštěva tvrziště v jihočeském Veselí nad Lužnicí (okr. Tábor), které autor tohoto příspěvku sleduje už od roku 1990. Jeho příkopu a středový pahorek dříve zakrýval hustý porost a někteří lidé si tuto vzácnou pamětihodnost pletli se skládkou. V létě 2012 byl prostor archeologické lokality shledán takřka neprostupným, bujná flóra činila celkovou situaci obtížně přehlednou a dno příkopu se plnilo odpadem, zejména pak vrstvami posečené trávy. Roku 2013 dala městská správa křoviska prořezat, takže se tvrziště po dlouhých letech ukázalo v plné kráse. Přestože autor zaměřoval veselskou tvrz již v dubnu 1993 a znovu v únoru 2001, nový stav umožnil pořízení přesnějšího plánu a také nafotografování lokality. V této souvislosti byla provedena rekapitulace dosavadních znalostí o historii opevněného sídla, která je předmětem následujícího pojednání.

Všechny zásadní písemné zprávy o středověkých dějinách Veselí nad Lužnicí už shrnul August Sedláček<sup>1)</sup> a po něm historiograf města František Kuna.<sup>2)</sup> Veselí vzniklo nejpozději kolem poloviny 13. století a nepochybně již od počátku mělo být hospodářským centrem místního významu, ačkoli statut městečka je poprvé zmíněn teprve roku 1362. Nacházelo se střídavě v rukou jihočeských Vítkovců nebo českých králů, a některý z držitelů, neznámo který, zde založil tvrz, aby zdůraznil i mocenský význam lokality.

Nejstarší zmínka pochází z 1. června 1259, kdy Vok z Rožmberka daroval nově založenému cisterciáckému

klášteru Vyššímu Brodu vesnici Ponědraž, ležící „apud Wesele“.<sup>3)</sup> Lze předpokládat, že Veselí už tehdy Vokovi patřilo, ale jistota přichází až s rokem 1261, neboť tehdy svěřil vyšebrodským cisterciákům pod patronát také veselský kostel („ecclesiam in Wezzel“).<sup>4)</sup> Svou poslední vůlí ze 4. června 1262 Vok z Rožmberka odkázal své manželce Hedvice ze Šaumburku kromě jiného i Veselí se vším příslušenstvím.<sup>5)</sup> Jak dlouho Hedvika toto zboží držela, není

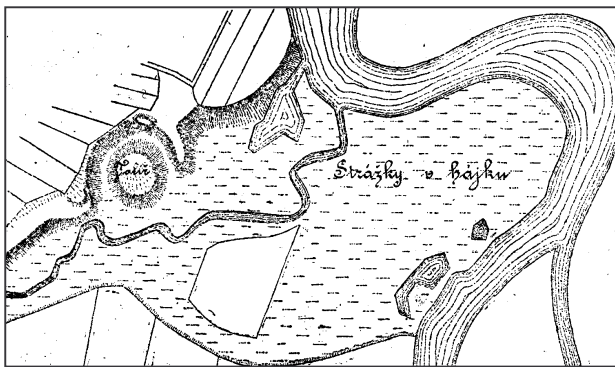


*Celkový pohled na tvrziště „Talíř“ od jihu ve dvacátých letech 20. století. Pahorek byl pokryt hustým lesíkem, vlevo je vidět vyústění příkopu (převzato z díla cit. v pozn. 2).*

známo. Nejspíše na sklonku 13. století přešlo Veselí neznámým způsobem do královského majetku, přičemž ale panovník ponechal vyšebrodskému klášteru patronátní právo ke zdejšímu kostelu; potvrdil to Václav II. listinou z 15. července 1302, což je datum, před nímž musela majetková změna nastat.<sup>6)</sup>

Karel IV. se pokusil o posílení pozice Veselí v rámci královské domény, s čímž možná souvisel převod patronátního práva na krále koncem padesátých let 14. století: v roce 1359 je ještě naposledy zachyceno dosazení nového faráře se souhlasem vyšebrodského kláštera, avšak již 9. října téhož roku se tak stalo na základě prezentace císaře

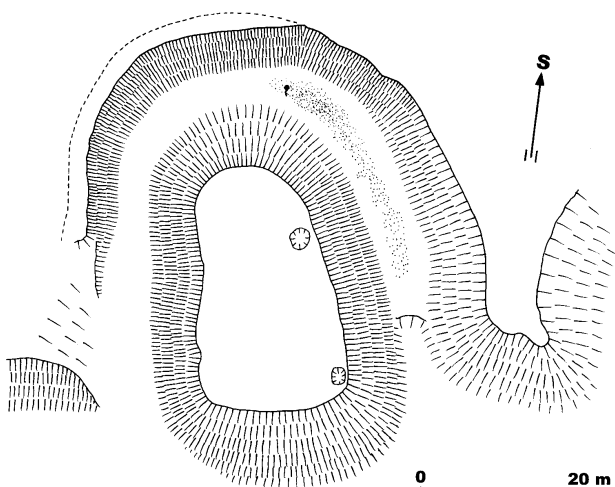




Plánek V. Krále ze Sedláčkových Hradů (1884). Tvrziště je zde zakresleno jako téměř kruhové, jak se skutečně při některých pohledech jeví. Plán zachycuje i původní koryta Lužnice a potoka před regulací.

Karla.<sup>7)</sup> Závažný akt byl učiněn o tři roky později, 2. června 1362, kdy Karel IV. udělil městečku Veselí nad Lužnicí všechna práva a svobody, jichž užívalo přední jihočeské královské město Budějovice.<sup>8)</sup> Panovníkův zájem o rozvoj městečka Veselí jako hospodářského centra i opěrného bodu mohl být reakcí na upevňování rožmberské moci v okolní krajině – Rožmberkové kolem poloviny 14. století získali několik blízkých vesnic a pravděpodobně založili novou tvrz v nedalekém Dolním Bukovsku. Nelze tedy vyloučit, že právě v této souvislosti vzniklo také opevněné sídlo ve Veselí.

Koncem šedesátých a v sedmdesátých letech 14. věku disponoval veselským zbožím král Václav, ještě za života svého otce. Roku 1369 prezentoval nového faráře,<sup>9)</sup> ale později dával městečko do zástavy – 21. července 1378 Václav zastavil městečko Veselí s tvrzí, poplužím, clem, podacím a soudním právem rytíři Ješkovi staršímu z Mezimostí, držitelí sídla na protějším břehu řeky Lužnice. Zástavní listina je klíčová i proto, že obsahuje historicky první doklad o existenci veselské tvrze („opidum videlicet Wessel cum municione et una aratura“).<sup>10)</sup> O deset let později držel tento majetek, pravděpodobně opět jako zástavu, Jindřich z Rožmberka, jenž v dubnu 1388 podával ke kostelu nového kněze.<sup>11)</sup> Již v lednu 1390 ale Václav IV. kvůli dluhu zastavil městečko a tvrz se vším příslušenstvím



Půdorys tvrziště ve Veselí nad Lužnicí. Prerušovanou čarou je přibližně vyznačen původní průběh vnější hrany příkopu před navážkou (zaměření a kresba autor 2014).

(„opidum Wessel videlicet cum municione et una aratura“) Vilémovi z Landštejna,<sup>12)</sup> který vykonával patronátní právo ještě v červnu 1396.<sup>13)</sup>

Kolem přelomu 14. a 15. století se Veselí dostalo znovu do držení Jindřicha z Rožmberka a pravděpodobně v té době bylo rozhodnuto o likvidaci zdejší tvrze, do jejíž údržby už Rožmberkové nechtěli nadále investovat. Roku 1412 se mezi purkrabími rožmberských hradů a hrádků neuvádí žádný z Veselí. Samotné městečko zůstalo již víceméně natrvalo v rukou pánů z Růže, ale bez opevněného mocenského centra. Ze druhé poloviny 15. století existuje velké množství zpráv o bojích a dalších dramatických událostech domácích válek, které se odehrávaly i v krajině Veselska a Soběslavska. Ani náznak už ale nenasvědčuje, že by tvrz ve Veselí nad Lužnicí ještě tou dobou existovala.



Tvrziště „Talíř“ ve Veselí nad Lužnicí – celkový pohled od jihu (snímek autor 2014).

Veselí nad Lužnicí je rozloženo v jen mírně zvlněné krajině při soutoku Lužnice s Nežárkou. Samotná historická zástavba města s náměstím a farním kostelem zaujala poměrně výraznou vyvýšenou polohu nad levým břehem Lužnice. Jak si povšiml již August Sedláček, hodil by se prostor kostela nebo svahu nad řekou vcelku dobře k založení opevněného sídla, mimo jiné i kvůli širokému rozhledu po okolní krajině. Zakladatelé tvrze se však spokojili s odlehlejším místem, což může nasvědčovat, že v době budování opevněného sídla už pro něj v areálu historické zástavby nebyl prostor. Byla však nalezena jiná poloha, relativně (v poměrech zdejšího krajinného reliéfu) obstojně chráněná přírozenými podmínkami – jednalo se o hranu údolní terasy, pod jejímž úpatím protékal Bechyňský potok, nazývaný též Blatská strouha, dříve meandrující a dnes již zregulovaný. Převýšení horní hrany nade dnem údolní nivy činí přibližně 8 – 10 metrů. V místě nepatrného pozvolného ohybu terasy do ní byl zahloben příkop parabolického půdorysu, obklopující zhruba ze dvou třetin středový pahorek na západní, severní a východní straně. Na jihu spadá svah pahorku přímo do roviny ke břehu potoka, jehož zákruty se původně patrně více přibližovaly ke tvrzišti; avšak domněnka, že by celý příkop mohl být kdysi zatápen vodou, se jeví jako nepravděpodobná, především kvůli značnému výškovému rozdílu mezi jeho dnem a potokem (druhotné zanesení a zavezení příkopu by muselo dosahovat mocnosti několika metrů). Vrcholová plošina pahorku, vyvýšená dnes o 2 – 3 metry, má zaobleně lichoběžný tvar o délce 30 metrů a šířce 13 – 18 metrů, přičemž delší rozměr je kolmý na přirozenou hranu údolní terasy. Nepočítáme-li dvě menší jámy nejspíše recentního původu při východním okraji, nenese vnitřní plocha žádné reliéfní stopy zástavby. Severní část plošiny je takřka vodorovná, zatímco jižní polovina vykazuje mírný sklon k jihu. Právě toto lehké zalomení způsobuje, že při pozorování tvrziště ze severní strany není celá protáhlá plocha vidět a pahorek se jeví jako



*Tvrziště ve Veselí nad Lužnicí – severní část příkopu, pohled od východu (snímek autor 2014).*



*Tvrziště ve Veselí nad Lužnicí – celkový pohled od severovýchodu (snímek autor 2014).*

kruhový – odtud asi pochází tradiční název lokality „Talíř“. Obvodový příkop má dnes šířku 13 – 18 metrů a hloubku kolem 2,5 metru. Podle svědectví pamětníků však bylo během druhé poloviny 20. století jeho dno navýšeno návkami stavební suti a různého odpadu, ale došlo také ke zúžení příkopu návkou jeho severozápadního vnějšího svahu v souvislosti s úpravou cesty asi o 2 – 3 metry. Jihozápadní vyústění příkopu bylo rovněž na vnější straně deformováno rozvezením původního strmějšího boku. Jiho-východní závěr příkopu je zvnějšku provázen terénním výběžkem, jenž by mohl být pozůstatkem masivního náspu.

Autor příspěvku uskutečnil na tvrzišti několik povrchových sběrů, a sice v rozmezí let 1993 – 2014; při sběrech v devadesátých letech pomáhaly s vyhledáváním střepů i místní děti, takže se výsledkem se stal poměrně rozsáhlý soubor archeologických nálezů.<sup>14)</sup>

Hodnota tohoto nálezového souboru ve vztahu k historii tvrze je však sporná. Sběry se podařilo doposud získat celkem 405 kusů keramických zlomků a několik malých kousků mazanice. Jen malou část nalezené keramiky (cca 10 – 15 střepů) lze zařadit do vrcholného středověku, tedy do doby písemně doložené existence tvrze; zlomky s obsahem tuhy pocházejí ze 14., s možným přesahem do 13. století. Rozhodující podíl v nálezovém souboru – až 97 % – má pozdně středověká a zejména raně novověká keramika 16. – 18. století. O čem tento výrazný nepoměr svědčí? Přežívání středověké tvrze hluboko do novověku se jeví jako velmi nepravděpodobné, charakter nálezů si žádá jiné vysvětlení. Nabízejí se v podstatě dvě: buď sloužil prostor zanikající tvrze už od sklonku středověku jako skládka pro vyvážení odpadu z nedalekého města, nebo zde ještě existovala nějaká obytná stavba, ovšem nikoli obranného účelu, jež mohla případně vyrůst v rozvalinách původního sídla. Analogií pro takovou možnost bychom jistě našli více, z jihočeského prostředí uveďme například Kamenný Újezd, kde na pahorku zaniklé tvrze stálo až do 18. století obydlí

kaplanů, obehnané již nefunkčním příkopem. Známe ale i případy sýpek, hájoven a podobných objektů na starých tvrzištích, u nichž nevadila ani poněkud odlehlá poloha. Proti možnosti skládky se zdají hovořit zejména dva argumenty: jednak poměrně značná vzdálenost od historické zástavby města Veselí a komplikovaný přístup přes zamokřenou nivu meandrujícího potoka, jednak skutečnost, že střepy jsou nacházeny i na temeni pahorku, nikoli jen v příkopech, kde bychom ukládání odpadu spíše předpokládali.

Otázky druhotného využití tvrziště, v zásadě nepřiliš naléhavé, by jistě mohl zodpovědět archeologický výzkum. Ten by ovšem přinesl i zjištění mnohem podstatnější: dobu existence středověké tvrze, její hmotné vybavení, stavební podobu a v abstraktnější rovině snad i její původní funkci, vztah k sousednímu městu (městečku) Veselí a význam ve správní struktuře rožmberského či královského dominia.

Za současného stavu vědomostí se zdá pravděpodobné, že středověká tvrz ve Veselí nebyla šlechtickým sídlem v pravém slova smyslu, že tedy neměla funkci rezidence svých držitelů. Fungovala nejspíše jako mocenský opěrný bod, jenž sdružoval úlohu vojenské ochrany městečka s funkcí správního centra místního významu. Tvrz existovala jistě v průběhu druhé poloviny 14. století, starší původ nelze s jistotou prokázat; středověký keramický materiál není početný ani příliš výrazný. Není vyloučeno královské založení tvrze – v tomto kontextu by pak stála na jedné z nejnižších kvalitativních úrovní, což jí neubírá na významu, možná spíše naopak: na rozdíl od důležitých královských hradů je mnohem méně prozkoumána právě skupina drobných opevněných objektů, zakládáných k ochraně malých královských měst, komunikací nebo nově kolonizované krajiny.

Výjimečnost lokality spočívá i ve zpočátku zmíněné péči městské správy o archeologickou památku. Město nejenže dalo roku 2013 vyčistit areál tvrziště od hustých křovin, nýbrž zakázalo i skládku odpadu v příkopu a osadilo sem informativní tabulku s jednoduchým nápisem, přibližujícím historii místa. Počin jistě příkladný, a tak nezbyvá než doufat, že bude památka i nadále udržována.

Poznámky: **1)** Sedláček, A.: Hrad, zámky a tvrze království Českého III, Budějovsko. Praha 1884, s. 177-180. **2)** Kuna, F.: Dějiny města Veselí nad Lužnicí a okolí. Veselí nad Lužnicí 1927, s. 1-3. **3)** Pangerl, M.: Urkundenbuch des Cistercienserstiftes B. Marie V. zu Hohenfurt in Böhmen. Wien 1865, s. 4, č. III a s. 11, č. VIII. **4)** Tamtéž, s. 12-13, č. IX a X. **5)** Tamtéž, s. 17, č. XIII. **6)** Tamtéž, s. 59-60, č. LV. **7)** Tingl, F. A. (ed.): Libri confirmationum I (1354-369). Praha 1867, s. 88 a 104. **8)** Haas, A. (ed.): Codex iuris municipalis IV/1. Privilegia nekrálovských měst českých z let 1232-1452. Praha 1954, s. 132-133, č. 84. **9)** Tingl, F. A. (ed.): Libri confirmationum II (1369-1373). Praha 1868, s. 10. **10)** Státní oblastní archiv v Třeboni, Velkostatek Třeboň (dále jen Vs Třeboň), sign. I A 1 A alfa Nro 50b. **11)** Emler, J. (ed.): Libri confirmationum III. a IV (1373-1390). Praha 1879, s. 199. **12)** Vs Třeboň, sign. I A 1 A alfa Nro 50c; Kopiczková, B. (ed.): Regesta Bohemiae et Moraviae aetatis Venceslai IV. Tomus III. Fontes archivi publici trebonensis. Praha 1977, s. 100-101, č. 226. **13)** Tingl, F. A. (ed.): Libri confirmationum V (1393-1399). Praha 1866, s. 260. **14)** Nálezy z veselského tvrziště jsou uloženy v Jihočeském muzeu v Českých Budějovicích, fond Záchraně výzkumy, č. sáčku 12574-12576.

## Drobnosti, dodatky, opravy, informace, zajímavosti, ohlasy

### Vzpomínka na Tomáše Durdíka

V sobotu 20. září se na hradě Křivoklátu konala vzpomínková pobožnost za profesora PhDr. Tomáše Durdíka. Dr.Sc., od jehož úmrtí uplynuly toho dne již dva roky, a za jeho dceru Ing. Annu Durdíkovou, která tragicky zahynula 13. června 2014. Přátelé a spolupracovníci si připomněli dílo tohoto badatele, který průzkumu Křivoklátu věnoval významnou část života. Po vzpomínkové pobožnosti v působivém prostředí hradní kaple se konalo společenské setkání v přízemí Hejtmanského domu. V prostorách bývalého pivovaru při dobrém jídle proběhla řada neformálních osobních i pracovních setkání. Panovala družná a sdílná atmosféra, jakou měl právě Tomáš rád.

Petr Mikota



### Smrt na Karlštejně

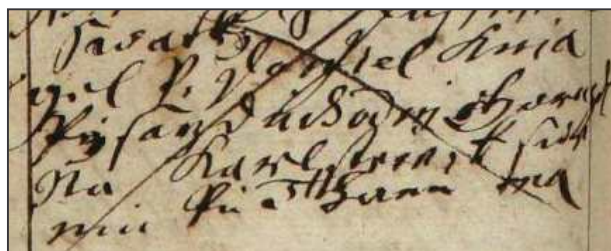
Petr Rožmberský

„S úctou největší a pýchou pohlíží vzdělaný Čech na hrad Karlštejn, dílo císaře Karla svatě a slavně paměti“. Tak začíná šestý díl Sedláčkových hradů. A August Sedláček pokračuje: „Obyčejní lidé s myslí nevzdělanou, minulost českou ocenit neumějíce, opouštějí bez nadšení jeho prostory“.<sup>1)</sup>

V období romantismu v první polovině 19. století se na hrady vydávají básníci a první badatelé. Mnoho hradů navštívil Karel Hynek Mácha a zážitky z cest se objevily v jeho díle literárním (např. Karlův Týn, Křivoklad, Večer na Bezdězu),<sup>2)</sup> nebo v jeho kresbách.<sup>3)</sup> Hrady navštěvoval, popisoval a kreslil také K. L. Kramérius,<sup>4)</sup> romantický badatel F. A. Heber a mnozí další.

Ovšem v jedné chodbě na Karlštejně (okr. Beroun) bylo „nesčíslné“ množství nápisů již z 15., 16. a 17. století, z nichž některé uvádí August Sedláček. Část z nich začínala slovy Hic fuit a následovalo jméno a letopočet,<sup>5)</sup> tedy Byl zde ten a ten roku toho a toho. Účel těchto hojných návštěv však z nápisů nevyplývá.

V horažďovické matrice se od roku 1688 vyskytuje pan Daniel Kniha, duchovní písař horažďovického panství. Nachází se tam také špatně čitelný český zápis z 3. června 1698 řkajíc, že 16. a 17. května téhož roku před svatodušními svátky jel pan Daniel „Knia“, horažďovický duchovní písař ..... na Karlštejn k ..... na vodnatelnost těžce „slozenýmu“ (tj. zkoušenému?), a vzal sebou horažďovického lazebníka Andresa Ritschela, který „jakou příhodou věděti se nemůže z téhož karlsštejnského zámku z okna na velikou skálu takový pád vzal, že lebka všechna roztrískána, mozek rozstříkaný, kosti v těle polámané, tak ze světa sešel“. Zápis je přeškrtnutý a jeho pokračování začmáráno tak, že je čitelné jen: Po smrti duše jeho o půlnoci.....<sup>6)</sup> Vytečkovaná místa jsou nečitelná; podle obrázku se mohou čtenáři text pokusit rozluštit.



Špatně čitelná pasáž z horažďovické matriky.

Zdá se tedy, že k smrtelnému úrazu došlo v noci, což by znamenalo, že lazebník a zřejmě i písař byli na hradě ubytováni. Proč však nemocný písař v doprovodu lazebníka jel na Karlštejn, není jasné. V úvahu by připadala možnost poutě k místu se zázračně uzdravujícím pramenem, ale nic takového o Karlštejnu není známo.<sup>7)</sup> Že by vzdělaný písař uměl ocenit českou minulost? Spíše se mohlo jednat o náboženskou pohnutku – před ostatky svatých, kterých bylo na Karlštejně značné množství,<sup>8)</sup> prosit příslušné světce v karlsštejnském hradním kostele a kaplích o pomoc v těžké nemoci. Možná tytéž pohnutky sem přivedly v 15., 16. a 17. století ty osoby, které se zvěčnily na hradních zdích.

Poznámky: 1) Sedláček, A.: Hrady, zámky a tvrze Království českého VI – Podbrdsko. Praha 1889, s. 1. 2) <http://www.cesky-jazyk.cz/zivotopisy/karel-hynek-macha.html>. 3) <http://www.hrady-zrizeniny.cz/macha.htm>. 4) Např. Kalašová, M.: Další vyobrazení Ejpovického hrádku neboli Hrádku nad Klabavou, Hláska XXV/2014, s. 14-15. 5) Citace v pozn. 1, s. 18. 6) Státní oblastní archiv v Plzni, fond Sběrka matrik, římskokatolická fara Horažďovice, kniha 3, fol. 76v, 126v-127. 7) Informace Mgr. L. Krčmáře. 8) Citace v pozn. 1, s. 16, 28.

### Občanské sdružení hradu Nístějky

Zdeněk Fišera

Zřícenina hradu Nístějky (okr. Semily) je povědomá jako nejvýše položená hradní památka celého Pojizeří. Jen nemnoha ctitelům památek a historie je známo, že zde působí spolek, pojmenovaný Občanské sdružení hradu Nístějky.

Novodobé dějiny hradu psané tímto spolkem jsou vcelku dramatické a nepřízeň okolností vedla k tomu, že sdružení téměř od svého vzniku koncem 90. let 20. století dvakrát skoro zaniklo. Hrad má doposud dva majitele a to podnik Lesy České republiky a pak město Vysoké nad Jizerou. Hradní lokalita je sice chráněnou kulturní a archeologickou památkou, avšak byla zde vyhlášena také Přírodní památka s výskytem vzácného lopusťku skloněného. Což oproti jiným hradům zdejší celkovou situaci silně zkomplikovalo. Na hradě bylo sice zčásti opraveno zdivo zbytku okrouhlé hradní věže, spojené také s archeologickým výzkumem, byly zřízeny naučné tabule, ale většina aktivit nemohla být nikdy usku-



Nístějka – nádvoří s prvním skalním blokem (foto autor 2014).

tečněna. Ze sdružení proto odešla řada členů a to z důvodu, že se nic neděje. Odpůrci hradu dokázali vykonat své. Plno práce, žádný výsledek. Aby byla určitá aktivita, pustilo se sdružení dokonce do filmové činnosti a je dnes známo spíše svými amatérskými historizujícími filmy a dokumenty než výsledky na samotném hradě.

Obrat k lepšímu viditelně nastal letos v srpnu. Společně sezení na Krajském úřadě v Liberci přineslo první viditelné výsledky. Jednání Krajského odboru kultury, školství a cestovního ruchu, Krajského odboru životního prostředí, podniku Lesy České republiky, vedení města Vysoké nad Jizerou, muzea Českého ráje v Turnově, odboru kultury Městského úřadu v Semilech a pak samotných členů sdružení vedlo k prvním viditelným krokům k nutné záchraně tohoto hradu. Stav zbytků hradního paláce na konci ostrohu se rozkladem zdíva v externích horských podmínkách stává povážlivým. Současně přístupnost zadní části hradu se skalními bloky vysoko nad tokem řeky Jizery hraničí dokonce s bezpečností častých návštěvníků. Možná je to začátek další etapy historie hradu nazvaného Nístějka.

## Ohlas na Podhůří

*Petr Rožmberský*

Redakce Hlásky obdržela ohlas na článek Rytířské, baronské a hraběcí sídlo v Podhůří, který vyšel na pokračování v Hlásce v roce 2006 od paní Pavly Medonosové z Prahy. Paní Medonosová je potomkem statkáře Smrčky a spisovatele Alexandra Berndorfa o nichž se ve zmíněném článku hovoří.<sup>1)</sup>

Čtenářka Hlásky poslala mimo jiné větší množství fotografií jak vlastního sídla v Podhůří, tak svých předků. K publikování je jich vhodných pouze několik. Obrázek č. 1 je pohled ze dvora na panské sídlo. Vlevo je část čeledníku, vpravo brána k návsi a část již neexistující konírny. Sídlo má ještě mansardovou střešku krytou šindelem s vížkou se zvoncem. Před sídlem je studna.<sup>2)</sup> Na obrázku č. 2 vidíme již zbořené stavení při vjezdu do dvora od silnice, zvané „zámeček“ – obydlí mušketýra a sládky.<sup>3)</sup> Další fotografie statku v Podhůří neposkytují nové informace. Zajímavé jsou též snímky hrobky s nápisovou deskou rodiny Smrčků na kotoušském hřbitově.

Většina poskytnutých fotografií zachycuje předky paní Medonosové, z nichž vybíráme jen snímek statkáře Josefa Smrčky (1826-1910, obr. 3) a spisovatele Alexandra Berndorfa (obr. 4), který ve svém románu zaznamenal významné podrobnosti o panském sídle v Podhůří.

Novějším členům Klubu Augusta Sedláčka doporučujeme přečíst si pojednání o Podhůří na internetových stránkách KASu – [http://www.klub\\_augusta\\_sedlacka.cz](http://www.klub_augusta_sedlacka.cz). Paní Medonosové děkujeme za zaslání fotografické snímky.

Poznámky: 1) Rožmberský, P.: Rytířské, baronské a hraběcí sídlo v Podhůří, Hláska XVII/2006, č. 3, s. 41-43; Rožmberský, P.: Rytířské, baronské a hraběcí sídlo v Podhůří, Hláska XVII/2006, č. 4, s. 54-59. 2) Druhá cit. v pozn. 1, s. 57. 3) Druhá cit. v pozn. 1, s. 56-58.



Obr. 1: Zámeček v Podhůří. Stojící je Josef Smrčka (archiv P. Medonosové).



Obr. 4: Spisovatel Alexandr Berndorf (archiv P. Medonosové).



Obr. 2: Již zbořené obydlí mušketýra a sládky v Podhůří (archiv P. Medonosové).



Obr. 3: Statkář Josef Smrčka v Podhůří v popředí se psem (archiv P. Medonosové).

## Jan Čížek padesátiletý

Ačkoliv se to zdá být nemožné, v říjnu letošního roku se dožívá padesátiletý člen královéhradecké pobočky Klubu Mgr. Jan Čížek. Narodil se a žije v Náchodě, kde také absolvoval základní školu a gymnázium. Vystudoval pedagogickou fakultu v Hradci Králové v oboru ruština – dějepis (1984-1989). Již na střední i vysoké škole se zabýval středověkými panskými sídly (2. místo v celostátní soutěži SOČ v r. 1983 s prací Skalní hrad v Teplicko-adršpašských skalách) a fortifikacemi (diplomová práce Středověká městská opevnění v severovýchodních Čechách, 1988) i československým pohraničním opevněním, budovaným v letech 1935-1938. Od roku 1980 se účastnil archeologických výzkumů, převážně na panských sídlech. Nejprve se podílel na výzkumu náchodského muzea na tvrzi v České Skalici, pak následovaly legendární výzkumy hradu Vizmburk vedený PhDr. Antonínem Hejnou, CSc., a od roku 1985 výzkumy u PhDr. Tomáše Durdíka na Křivoklátě a Jindřichově Hradci, kde získával odborné znalosti a seznamoval se s kolegy stejného zaměření. Od roku 1984 je členem Klubu Augusta Sedláčka, vstoupil do Společnosti přátel starožitností a dalších organizací, zabývajících se dějinami, historickým vojenstvím a fortifikací. Svoji profesní dráhu začal jako učitel na gymnáziu v Broumově, ale po několika letech přestoupil do Státního okresního archivu v Náchodě, kde jako archivář pracuje dodnes. Po roce 1989 se mohl začít věnovat svým koníčkům naplno a tak se kromě aktivní činnosti v náchodském Klubu vojenské historie podílí na obnově a provozu pěchotního srubu československého opevnění N-S 82 Březinka, zabývá se pruskorakouskou válkou roku 1866, 1. světovou válkou, napoleonskými válkami a válkou sedmiletou ve Společnosti přátel vojenské historie v Náchodě. Vstoupil do vojenskohistorických jednotek těchto období a působí v uniformách rakouských polních myslivců a v období let 1935-1938 jako příslušník 18. hraničářského praporu. Mezitím se věnuje regionální historii včetně dějin a stavebního vývoje panských sídel, městských opevnění a pivovarů. Publikuje především v regionálních sbornících, je autorem či spoluautorem několika monografií (např. Náchodem po historických památkách. Průvodce. Náchod 2009; jako spoluautor Dějiny Náchoda z Nakladatelství Lidové noviny 2004). V posledním desetiletí založil rodinu a je šťastným otcem dvou dětí. Nedostává se mu jen času, aby se mohl věnovat kastelologickým, fortifikačním a regionálně historickým studiím. Závěrem laudatia nezbývá než popřát dobré zdraví, radost z potmků, nové archivní a terénní objevy a také dostatek času a soustředění na jejich publikování.

**Výběrová bibliografie Jana Čížka:** J.Č. – J. Slavík: Brandýs nad Orlicí. In: Ročenka KAS 1987. Plzeň 1986, s. 88-94. J.Č.: Středověké opevnění města Náchoda, Náchodsko od minulosti k dnešku 3/1989, s. 137-153. J.Č.: Lehké opevnění z roku 1936 na Broumovsku, Broumovsko V/1991, č. 3, s. 4-5. J.Č. – P. Vlach: Památník čs. opevnění 1935-1938 – pěchotní srub N-S-82 „BŘEZINKA“. Průvodce. Náchod 1992. J.Č. – J. Slavík: Staré Město u Náchoda, Hláška, příloha 1992, s. 13-14. J.Č. – J. Slavík: Polní opevnění ze sedmileté války na Broumovsku. In: Fortifikace a obrana státu (sborník z mezinárodní konference 9. – 11. 6. 1993). Praha 1995, s. 41-47. J.Č. – J. Slavík: Raně novověké opevnění náchodského zámku (příspěvek k poznání bastionových fortifikací našich feudálních sídel). In: Castellologica bohemia 4. Praha 1994, s. 117-122. J.Č. – J. Slavík: Dřel (Závěrší). In: Castellologica bohemia 3. Praha 1993, s. 341-342. J.Č.: Smlouva na stavbu „tvrze“ ve Slaném v Kladsku. In: Castellologica bohemia 4. Praha 1994, s. 351-354. J.Č. – J. Slavík: Pozvání na Ploninu, Hláška 1994, č. 4, s. 45-46. J.Č.: Ke stavební podobě slánského dvora v 17. století. Kladský sborník I. In: Hradec Králové 1996, s. 89-96. J.Č.: Městské opevnění Broumova v archívních pramenech, Stopami dějin Náchodska 1/1995, s. 17-28. J.Č. – Z. Jánský: Zmizelý Domkov, Rodným krajem č. 11, Červený Kostelec 1995, s. 24-26. J.Č. – J. Čáp: Válečné události roku 1866 v agendě tzv. smíšených okresních úřadů Jaroměř, Náchod a Nové Město nad Metují. Stopami dějin Náchodska 2/1996, s. 117-161. J.Č. – J. Slavík: Tvrz Koldovka

u České Skalice, Hláška VII/1996, č. 3, s. 35. J.Č. – Z. Jánský – R. Teichman: 20. rakouský pěší pluk a jeho velitel plukovník Wimpffen ve válce roku 1866. Náchod 1997. J.Č. – J. Slavík: Adršpach, hrad Jana Lucemburského? In: Castellologica bohemia 6. Praha 1998, s. 171-185. J.Č. – Z. Jánský – J. Slavík: Filiální kostel svatého Václava na Dobeníně. Příspěvek k soupisu nemovitých památek na Novoměstsku, Stopami dějin Náchodska 3/1997, s. 9-32. J.Č.: Nerealizované stavby veřejných a správních budov v pevnosti Josefov, Stopami dějin Náchodska 3/1997, s. 119-126. J.Č. – J. Slavík: Pruské pohraniční forty z roku 1790 v Kladsku (povrchový průzkum). In: Kladský sborník 2. Hradec Králové 1998, s. 237-246. J.Č. – E. Stehlík: Opevnování Náchodska. Pěchotní srub Březinka. Náchod 1997 (kap. II. Rok 1938 v Náchodě, s. 11-13, kap. VII. Pěchotní srub N-S 82 Březinka v datech, s. 53-57). J.Č.: Opevnování Náchodska. Pěchotní srub Březinka. Náchod 1997. Kap. VIII. Osudy opevnění po roce 1938 (výběr z dokumentů SOKA Náchod), s. 58-60. J.Č. – L. Baštecká – L. Hladký: K domnělým i skutečným opevněním „brány strážné“ a k existenci hradu na Homolce u Náchoda, Echo 2, č. 3, 7. 3. 1997, s. 4. J.Č. – Z. Jánský – R. Teichman: 6. prapor polních myslivců v armádě habsburské monarchie a československý hraničářský prapor č. 6. SPVH Náchod. Náchod 1998. J.Č.: Archivní prameny k dějinám a stavební podobě pevnosti Josefov. In: Ročenka knihovny a muzea v Jaroměři 3, 1998. Jaroměř 1999, s. 41-46. J.Č. – J. Tůma: Nové poznatky o středověkém opevnění města Náchoda, Stopami dějin Náchodska 5/1999, s. 9-42. J.Č. – J. Slavík: Středověké fortifikace kladských měst (povrchový průzkum). In: Kladský sborník III. Hradec Králové 1999, s. 233-270. J.Č.: Vojenské jednotky určené pro obranu Náchodska v roce 1938. In: Československé opevnění z let 1935-38 na Náchodsku. Sborník Klubu vojenské historie Náchod. Náchod 2000, s. 60-68. J.Č. – J. Slavík: Poznámky ke stavebnímu vývoji hradu a zámku v Náchodě. In: Castellologica bohemia 7. Praha 2000, s. 403-408. J.Č.: Československé pohraniční opevnění v okrese Náchod, Veřejná správa '99, týdeník vlády ČR, č. 36/1999, s. 27-29; J.Č.: Poslední Heberova cesta za bádáním vedla do Náchoda, Noviny Náchodska 8, č. 175, 30. 7. 1999, s. 7; J.Č. – L. Hladký – J. Slavík: František Alexander Heber a zkoumání hradů českého státu. Katalog výstavy. Náchod 1999. J.Č.: Předpisy pro stavbu civilních domů v pevnostech Josefov a Terezín z roku 1782 a jejich uplatnění v Josefově, Průzkumy památek 2/2000, s. 131-136; J.Č.: Přípomínka F. A. Hebera v Náchodě, Náš čas 39, č. 38, 21. 9. 1999, s. 2. J.Č.: Výstava ke 150. výročí smrti F. A. Hebera, Náš čas 39, č. 41, 12. 10. 1999, s. 5. J.Č.: F. A. Heber, první badatel českých hradů. Rodným krajem, č. 20. Červený Kostelec 2000, s. 32-34 (přetištěno: Rodopisná revue 4, zima 2000, České Budějovice 2000, s. 18-19). J.Č. – R. Teichman: Naučná stezka „Náchod – Vysokov – Václavice 1866“. Průvodce. Náchod 2001. J.Č.: Stavební činnost města Náchoda ve 2. polovině 16. století ve světle městských účtů, Stopami dějin Náchodska 7/2001, s. 19-26; J.Č. – J. Slavík: Manská soustava náchodského hradu. In: Castellologica bohemia 8. Praha 2002, s. 67-88. J.Č. – Z. Jánský: Události bitvy u České Skalice 28. června 1866 ve světle nových poznatků. In: Bellum 1866. Časopis Komitétu pro udržování památek z války roku 1866 X (XII.)/2001, č. 4, s. 150-161. J.Č. – J. Slavík: Systém vojenského zajištění benediktinského majetku na Broumovsku a Policku. Vladimír Wolf et Opera Corcontica. In: Sborník příspěvků k šedesátinám prof. PhDr. Vladimíra Wolfa. Dissertationes historicae 7/2002. Hradec Králové 2002, s. 71-82. J.Č. – J. Slavík: Stavební dějiny předměstského domu (Hronov čp. 40). In: Náchodsko od minulosti k dnešku 4. Sborník příspěvků k šedesátinám PhDr. Ladislava Hladkého, CSc. Náchod 2002, s. 57-66. J.Č. – P. Černíkovský: Stavební činnost města Náchoda v letech 1599-1663 ve světle účtů, Stopami dějin Náchodska 9/ 2003 (vyšlo 2006), s. 19-48. J.Č. – Z. Likovský: Pivovary okresu Náchod, Stopami dějin Náchodska 9/2003 (vyšlo 2006), s. 113-154; J.Č. (spoluautor): Náchod. Historie, kultura, lidé. (L. Baštecká – I. Ebelová eds.). Praha 2004. J.Č. – O. Mertlíková: Důsledky válečných událostí na vývoj Jaroměře v období třicetileté války. In: Věnná města za třicetileté války

a jejich poválečná obnova. Mělník 2004, s. 101-110. J.Č. – J. Slavík: Polní opevnění ze sedmileté války na Broumovsku, Broumovsko 1/2004, s. 7-8. J.Č.: Význam městských účtů pro poznání stavebních dějin města Náchoda v letech 1550-1670. In: Dějiny staveb 2005. Plzeň 2006, s. 113-115. J.Č. – L. Hladký – J. Čáp: Smlouva o příměří z 1. srpna 1433 mezi Jankem z Chotěmic a Heřmanem Cetherisem na Kurondczwalde z jedné a Jankem Krušinou z Lichtenburka na Hostinném z druhé strany. In: Od Jana Žižky k Poděbradům. Acta Universitatis Reginae-hradecensis, Facultas Studiorum Humanorum, Historica I, 2006, s. 73-87. J.Č.: Vojenský hřbitov z války roku 1866 v kladských Dušníkách, Bellum 1866 XV (XVII)/2006, č. 1, s. 74-77. J.Č. – J. Slavík – L. Baštecká – J. Čáp: Vývoj městské samosprávy v Náchodě (13. století – 2002). Náchod 2007. J.Č.: Epizoda ze správního vývoje homolského panství v Kladsku, Královéhradecko 4/ 2007, s. 139-145. J.Č.: Obnova města Náchoda po požáru roku 1663 ve světle městských účtů. Stopami dějin Náchodska 11/2007, s. 49-59. J.Č.: Pomník obětí války roku 1866 ve slezském městě Kamienna Góra, Bellum 1866 XVI (XVIII)/2007, č. 1, s. 100-101. J.Č. – J. Čáp: Jan Karel Hraše a jeho třetí díl Dějin Náchoda. In: Náchodsko od minulosti k dnešku 5 (Jan Karel Hraše 1840-1907). Náchod 2007, s. 203-248. J.Č. – Z. Jánský – P. Nosek – B. Panuš – R. Teichman: Prapor polních myslivců č. 6 v armádě habsburské monarchie a jeho následovníci (1808-2008). Náchod 2008. J.Č.: Vznik a rozvoj Obecního pivovaru v Náchodě (1871-1900), Stopami dějin Náchodska 12/2008, s. 183-210. J.Č.: Cesta královéhradeckého pěšího pluku č. 18 na frontu v roce 1914 podle deníku kadeta Bohuše Růžičky. In: Sborník prací východočeských archivů 12. Zámorsk 2008, s. 107-132. J.Č.: Náchodem po historických památkách. Průvodce. Náchod 2009. J.Č. – J. Slavík: Zemní opevnění z 18. století ve východních Čechách. In: Polní opevnění od třicetileté války do roku 1945, Sborník NPÚ ÚOP v Josefově, Monumentae vivent. Jaroměř – Josefov 2010, s. 37-44. J.Č.: Kap.: Příprava na obranu republiky, s. 186-190; Pivovar v Dolním Adršpachu, s. 360-361. In: Adršpašsko. T. Dimter – P. Lisák (eds.). Náchod 2011. J.Č. – J. Slavík: Kapitola: Královský hrad Adršpach, s. 148-155. In: Adršpašsko. T. Dimter – P. Lisák (eds.). Náchod 2011. J.Č.: Nový Hrádek – 650 let, 1362-2012. Nový Hrádek 2012. Kap.: Stavební dějiny hradu Frymburku v 18. století, s. 88-89. J.Č. (spoluautor): Historie a současnost podnikání na Náchodsku. Městské knihy s.r.o. Žehušice 2012, s. 19-24, 103-106, 120-133. J.Č.: Stavební dějiny hradu Frymburku v 18. století. In: Sborník Národního památkového ústavu, ú. o. p. v Josefově, ediční řada Monumenta vivent, sv. 2. Jaroměř – Josefov 2012, s. 71-76. J.Č. – J. Slavík: Pevnost Dobrošov, příklad československého stálého opevnění z let 1936-1938. In: Inženýrská komora 2012 (zvláštní vydání časopisu České komory autorizovaných inženýrů a techniků k dvacátému výročí činnosti). Praha 2012, s. 80-85. J.Č. – J. Slavík: Studnice (okr. Náchod) – dějiny a stavební proměny malého šlechtického sídla. In: Beran, Z. a kol.: Východočeská šlechta, její sídla a teritoria. Praha 2013, s. 149-163. J.Č. – M. Thér: Zvláštní zařízení z let 1936-1937 na komunikacích severovýchodních Čech. In: Sborník 11/2013. Sborník příspěvků z 11. specializované konference stavebněhistorického průzkumu uspořádané 12. – 15. června 2012 v Žacléři, „Opevnění“. Praha 2013, s. 185-190.

**Rukopisy:** Středověká kolonizace Náchodska. Seminární práce, gymnázium Náchod 1982. Skalní hrady v Teplicko-adršpašských skalách. Seminární práce, gymnázium Náchod 1983. Středověké opevnění města Náchoda. Seminární práce, Pedagogická fakulta Hradec Králové, katedra historie 1984. Středověká městská opevnění v severovýchodních Čechách. Diplomová práce, Pedagogická fakulta Hradec Králové, katedra historie 1988. Středověké opevnění města Broumova. Referát na konferenci DESTA 2001, Nečtiny, 6. – 8. 4. 2001; J.Č. – J. Slavík: Krajská brána a věž Zázvorka v Novém Městě nad Metují. Referát na konferenci DESTA 2002, Nečtiny, 5. – 7. 4. 2002.

Jiří Slavík

## Už jste četli...?

**Památky středních Čech 27/2013, č. 2.** Časopis Národního památkového ústavu územního odborného pracoviště středních Čech v Praze. Formát A4, kvalitní papír, barevné obrázky, 72 str. Distribuce: tel. 274008285, e-mail roubickova.dita@npu.cz. Z obsahu: V. Hájek – V. J. Mrvík: Průzkum bývalé tvrze v **Bylanech**, s. 1-6. O. Drlík: Umělecká štuková výzdoba zámku v **Louňovicích pod Blaníkem**, s. 19-24. J. Nusek: Zámek a město **Vlašim** na auerspergském plánu kolem roku 1754, s. 25-29. N. Kubů: Průvodce po hradních expozicích na hradě Karlštejně II. Prezentace interiérů hradu po druhé světové válce, s. 31-41. J. Muk – O. Novosadová: Hrad **Krakovec**. In: Razím, V.: Ze stavebněhistorických průzkumů archivu NPÚ ÚOP středních Čech v Praze, 43-60.

Dobře utajená byla prozatím kniha Josefa Hložka **Hrady západních a jižních Čech ve světle nedestruktivních archeologických průzkumů katedry archeologie Západočeské univerzity v Plzni**, která vyšla již v roce 2012 ve formátu širokého A5 o 96 stranách. Je dedikována prof. T. Durdíkoví. Mimo úvodních kapitol zachycuje lokality Bochov (okr. Karlovy Vary), Komberk (okr. Plzeň-sever), Kozí Hrádek (okr. Tábor), Litice (okr. Plzeň-město), Přiběnice a Přiběničky (okr. Tábor), Řebřík (okr. Rokycany), Věžka (okr. Plzeň-sever) a Vrtba (okr. Plzeň-sever). Je opatřena pláňkou a barevnou obrazovou přílohou. Publikaci lze zakoupit v prodejné skript v přízemí Univerzitní knihovny ZČU v Plzni na Borech nebo v prodejné v přízemí budovy Fakulty ekonomické v Husově ulici v Plzni za cca 150 Kč. P. Rožmberský

## Z hradů, zámků a tvrzí...

V roce 2014 probíhá během letních měsíců několik významných akcí záchran a obnovy hradů v Karlovarském kraji. Na hradě **Liebenstein** v Libě (okr. Cheb) se chýlí ke konci nákladná obnova areálu. Kromě prací na dokončení většiny interiérů jsou během opravy omítek unikátně zpřístupněny fasády severní strany včetně druhého gotického paláce. Podobně jako v případě jižní fasády zde můžeme očekávat hodnotné nálezy gotických omítek a detailů výzdoby.

Pokračují rovněž práce na hradě **Hartenberku** v Hřebenech (okr. Sokolov). Dozdivány jsou rozsáhlé části zdiva severní strany renesančního křídla paláce, kde byly odhaleny zbytky skřípkové klenby. Velmi kvalitně byly opět doklenuty křížové klenby v přízemí paláce, které se zřítily po tragickém požáru. Archeologický výzkum zde pokračuje pod vedením Karlovarského muzea.

Nově byly zahájeny zajišťovací práce na hradě **Starý Rybník** (okr. Cheb). Zabezpečuje se uvolněné zdivo a dozdivávají kaveny jak ve vstupním křídle, tak i v zadním paláci. Během prací byla zatím odhalena topinková dlažba interiéru patra nad vstupní síní.

Další novinkou jsou práce na zajištění zříceniny hradu **Andělská Hora** (okr. Karlovy Vary). Práce jsou první etapou celkového zabezpečení velmi ohrožených konstrukcí. Vzhledem k tomu, že dozdivky se převážně týkají kaveren ve zdivu při terénu, dochází i k souběžnému odstraňování sutí za archeologického dohledu NPÚ. Zjištěna byla podoba úrovně průjezdu druhé brány se zajišťovacími odrazníky, které byly osazeny bez navazujícího ostění průjezdu.

Rozsáhlou opravou prochází také zříceniny hradu **Hartenštejn** u Bochova (okr. Karlovy Vary). Stabilizace velmi ohroženého obvodového zdiva hrady a bašt probíhá v součinnosti s archeologickým výzkumem, který provádí společnost Labris. Výzkum již zjistil řadu velmi zajímavých situací. Zejména překvapivou podobu velmi mělkého příkopu, vytesaného do skály. Drobné zajišťovací práce rovněž probíhají na paláci **chebské falce**, kde je třeba zajistit kaveny nad terénem. T. Karel

V měsíci červnu začala stavba lešení na dlouhou přípravnou obnovu vstupní věže **švihovského** hradu (okr. Klatovy). V letošním roce proběhne výměna střešní krytiny, restaurování vzácných omítek a kamenných prvků, v příštím roce proběhne obnova některých interiérů. Návštěvníký provoz hradu není stavbou nijak narušen. V další sezóně pak bude věž zpřístupněna

jako třetí prohlídkový okruh pro veřejnost (<http://www.hradsvihov.cz>).

### P. Rožmberský

Na chátrajícím východním průčelí zámku v **Choustníku** (okr. Tábor) se ve čtyřech samovolných odkrytech objevilo jednotně provedené kvádrové sgrafito. Pokrývá jej červený nátěr. Odhalené sgrafito se nachází při štítových průčelích zámecké budovy a dokládá tak, že renesanční stavba v barokním období dostatočila potřebnému objemu zámeckého objektu, který zřejmě v raně barokním období získal jednoduše štýty se složitěji profilovanou římsou a jeho průčelí pokrýl červený nátěr.



Švihovská věž s lešením.

Žádný milovník fortifikací by si neměl nechat v letních prázdninových měsících ujít prohlídku třetí prohlídkové trasy zámku **Třeboň** (okr. Jindřichův Hradec). Její závěrečnou částí je návštěva spodních podlaží dvou oblých bašt vnějšího opevnění, spojovací kasematní chodby mezi nimi a přístupové rampy, končící v domku psí kuchyně. Jedná se o fragment jižního opevnění zámku a města, vystavěného v letech 1525-1527, údajně podle italských vzorů, zprostředkovaných Jindřichem z Rožmberka. Ve vstupním úseku je instalována tabule s půdorysem a perspektivní rekonstrukcí, zpracované Františkem Káparem v roce 1999. Další součástí této fortifikace lze prohlížet jen z venku – dlouhou baštu typu basteja v jihozápadním nároží zámeckého areálu, Novohradskou bránu s dvojicí nestejně velkých baštovitých útvarů a tři romanticky přestavěné bašty (první u Novohradské brány a dvě na východní straně pivovaru). Celé opevnění zatím čeká na odbornou publikaci.

Na hradě **Švihov** (okr. Klatovy) si každý poučený návštěvník určitě povšimne stop po vysunutém patře či podstřešním ochozu na vnějším líci obvodové hradby západně od 1. brány, o kterém neuvazuje žádná dosud zpracovaná rekonstrukce. Podiv budí i nefunkční provedení zápor pro hákovnice, přisazených k parapetu střílnových okének v přechodu mezi kaplí a jižním palácem. Pozoruhodná je i branka s vpadlinou pro padací můstek, umístěná v nejnižším podlaží objektu kaple.

Na hradě **Volfštejn** (okr. Tachov) pokračují sanační práce v paláci. Každého návštěvníka zaujme impozantní příkop na přístupové šíji, ze kterého byla část materiálu včetně ohromných bloků kamene vyhrnuta do svahu za přístupovou cestou a vytvořila tam dlouhý val.

Na východočeském hradě **Vizmburk** (okr. Trutnov) letos pokračovaly záchranné práce vyzděním spodní části lícového zdiva válcové věže (bergfritu) jako nezbytného kroku před výstavbou dalších částí trvalého zastřešení.

Na zámku **Náchod** během letních měsíců proběhla obnova krovu a krytiny velké věže, zdoluhavě připravovaná několik let. Lešení z věže zmizelo na počátku září. V makovici byly nalezeny dokumenty a předměty, vložené tam při předposlední opravě v padesátých letech i při starších zásazích včetně fotokopie pamětních zápisů z let 1721 a 1799.

### J. Slavík

Osud panského sídla v **Červené Řečici** (okr. Pelhřimov), sídla nesmírného historického významu, se snad obrací k lepšímu. Ještě v r. 2009 píše J. Brtek v Hlásce XX na s. 29 o televizním dokumentu z cyklu *Ta naše povaha česká*, kde jsou líčeny peripetie okolo této památky po r. 1948, a zejména pak po r. 1989 (nevyjasnění majetkových vztahů, nečinnost v oblasti církevních restitucí, prodej vlastníkov, který peníze z úvěru na rekonstrukci použil jinde atd.), jejichž důsledkem bylo nezadržitelné chátrání stavby. Ještě podrobněji jsou události kolem památek v Červené Řečici vylíčeny na internetových stránkách Spolku na záchranu památek černořečických, jenž má největší zásluhu na vzkrášení památky ([www.slamovani.cz](http://www.slamovani.cz)). Při návštěvě Červené Řečice 7. srpna 2014 jsme byli mile překvapeni, neboť památka ožila a přestala chátrat. Nový majitel postupně zajišťuje nejnnutnější opravy. Na zámku působí kastelán, který se o vše stará a ochotně provede návštěvníky



Červená Řečice (foto O. Slabý 2014).

se zasvěceným výkladem. Je zde k dostání občerstvení pro zvané turisty i odborná literatura. Od r. 2011 probíhá v objektu stavebně historický průzkum NPÚ pod vedením J. Beránka. Průzkum odhalil mnoho stavebních etap počínaje raným středověkem přes významné renesanční etapy až po 20. století. Jednotlivé etapy jsou v objektu dobře čitelné. Doporučujeme každému zájemci o historii panských sídel návštěvu lokality a zároveň přečtení podrobného popisu památky od J. Beránka ve Sborníku NPÚ ú.o.p. v Telči IV/2012, s. 11-55 (k dostání na zámku).

**Tůmův vrch (Tůmův hrad, Tumaperk)**. Na zalesněném kopci nad Českou Olešnou (okr. Jindřichův Hradec) se nacházejí reliktu věžové stavby, o jejímž vzniku a účelu toho moc nevíme a teorie jsou různé. Na informační tabuli od neznámého autora, která je umístěna na okraji České Olešné při cestě na návrší, se dočteme jednoznačnou informaci, že se jedná o raně renesanční zámeček, vystavěný 1513-1514 bratry Hynkem a Jindřichem z Vydrčí, r. 1663 jej koupil Adam Ostrovský ze Skalky, 1650-1750 jej vlastnili Allmannové

s Allmsteina. Roku 1810 měl „Tumaperk“ koupit francouzský šlechtic J. Laboriette. Před svou smrtí r. 1827 jej odkázal hraběnce Terezii Trautmannsdorfové, která jej o 11 let později přenechala svému synovi Josefovi, který po prožití nevázaného života odprodal r. 1867 zámeček správci lesnického panství a druhý den se zastřílil. V r. 1892 udeřil do zámečku blesk, objekt celý vyhořel a začal pustnout. Autor statí v Encyklopedii českých tvrzí (2005, JÚ) již považují objekt na Tůmově vrchu za letohrádek nebo čihadlo. Mohl vzniknout až v souvislosti s empírovou



Tůmův vrch dřívě (Durdík – Sušický: Zříceniny..., Praha 2002).

rekonstrukcí zámku. Všimají si, že na katastrální mapě vsí z r. 1830 tento objekt chybí. Podobně i T. Durdík (Durdík – Sušický: Zříceniny hradů, tvrzí a zámků, Jižní Čechy, Praha 2002) považuje stavbu spíše za letohrádek či lovecký zámeček s vazbou buď na zámek v sousedním Popelíně, jenž byl výrazně přestavován koncem 16. stol., případně na tvrz v České Olešné. Popisuje objekt jako drobnou (5,9 x 7,8 m) věžovou stavbu s poměrně slabými (1,4 m) zdmi. Jednotlivá podlaží byla spojena točitým schodištěm osvětlovaným šikmými schodišťovými okny s kamen-



Tůmův vrch nyní (foto O. Slabý 2014).

ným ostěním. Stavba byla zřejmě v důsledku počínajících statických poruch ztuzena železnými pásy. Bližší zhodnocení stavby nechává za úkol budoucímu výzkumu. Zde však bohužel zůstane pouze u přání. Při návštěvě objektu dne 6. září 2014 bylo možno spatřit místo torza věže se šikmými okénky pouze velkou hromadu kamení, ze které vyčníval relikv zdiva nároží. Dle údajů místních obyvatel došlo asi tak před 2 lety ke zřícení věže. Objekt včetně okolních lesů údajně patří současnému majiteli zámku v České Olešnici. Ten prý pro záchranu objektu nic neučinil, věnuje se pouze těžbě dřeva.

O. Slabý

## Zprávy z klubu

### Rada

Kontaktní adresa: KAS, Kopeckého sady 2, 301 36 Plzeň. Tel. 604261000, e-mail: rozember@kar.zcu.cz, rozember@post.cz. Internetové stránky: [http://www.klub\\_augusta\\_sedlacka.cz](http://www.klub_augusta_sedlacka.cz).

16. ročník **konference Dějiny staveb** se koná ve dnech 20. - 22. března 2015 v zámku Nečtiny. Přihlášky na adrese pmikota@post.cz, podrobnosti na [www.evida.cz/shp](http://www.evida.cz/shp).

**Pokladníci poboček nejpozději do 15. prosince 2014** odeslou na účet Rady KASu č. 236531078/0300 vybrané peníze – „desátek“ (10 Kč za člena v roce 2014) a **předplatné Hlásky na rok 2015, které se snižuje na 60 Kč**. Zároveň je nutné zaslat na výše uvedenou adresu nebo e-mail **jmenné seznamy** platících desátek a platících Hlásku. Hlásku 2015 mají zdarma členové klubu publikující v Hlásce 2014. Jsou to z pobočky **Plzeň**: M. Kalašová, J. Anderle, F. Frýda, L. Hobl, R. Trnka, T. Karel, V. Knoll, L. Krčmář, P. Rožmberský, O. Slabý, M. Marovič, P. Mikota, V. Chmelář, L. Vytlačil, T. Krofta, z pobočky **Hradec Králové** J. Slavík, Z. Fišera, z pobočky **Praha** J. Synek, z pobočky **Brno** J. Štětina, z pobočky **Zlín** V. Svoboda.

Redakce děkuje těm, kteří do Hlásky poslali příspěvky. Nastal však velký problém: všechny články, které měla redakce k dispozici, byly použity v této Hlásce a redaktor ještě musel rychle nějaký napsat, aby se Hlásku podařilo naplnit. Do příští Hlásky tedy **nejsou k dispozici žádné články**. Je potřeba, aby se odhodlali psát i další členové klubu; amatérům s tím pomůže redaktor a profesionálové by se měli vzhopit k činu. Zvláště zářející je (až na čestnou výjimku) neúčast na publikování v Hlásce **členů pražské pobočky**, v níž je mnoho „pera schopných“ členů. Také pobočka **Humpolec** nepřispívá do Hlásky, velkou pobočku **Zlín** letos zachraňoval jeden člověk. Do budoucna není možné, aby v Hlásce publikoval jen její redaktor. Ten očekává s nadějí Vaše příspěvky na výše uvedených internetových adresách. **Od nového roku bude platit pouze adresa:** rozember@post.cz.

### Pobočka Plzeň

Kontaktní adresa: KAS, Kopeckého sady 2, 301 36 Plzeň. Tel. 604261000, e-mail: rozember@kar.zcu.cz, rozember@post.cz. (od nového roku pouze rozember@post.cz).

**Členové pobočky zaplatí do konce listopadu členské příspěvky** ve výši 120 Kč. Ti, kteří publikovali v Hlásce, pouze 60 Kč. Za rodinného příslušníka, člena KASu, navíc 20 Kč. Platit je možné na klubových schůzkách, poštovní poukázkou typu C (k dispozici na poště, na adresu Klub Augusta Sedláčka, Kopeckého sady 2, 301 56 Plzeň) nebo na účet č. 236531078/0300. **V případě platby na účet je nutné přidat 5 Kč**, které si banka za pohyb na účtu počítá. Při platbě na účet bude tedy poukázáno 125

Kč (příp. 65 Kč nebo 145 Kč.). Kdo chce ukončit členství v klubu, pošle 60 (65) Kč – dlužné příspěvky za rok 2014. Doufáme, že platby proběhnou oproti loňskému roku bez problémů. **Upomínky již nebudou zaslány**, a kdo nezaplatí, již nedostane první Hlásku 2015 a bude na jarní členské schůzi vyloučen. Proto **placení neodkládejte. Je to jediná povinnost člena klubu**.

Klubové schůzky jsou každou první středu v měsíci od 17. hodin nově v suterénu v Kollárově ul. č. 18 (ACW Sallon). Přes prázdniny se na schůzkách nekonají přednášky, na zářijové schůzce byla plánovaná přednáška z důvodu nepřítomnosti přednášejícího nahrazena přednáškou L. Krčmáře o poustevnících na hradech. **Na říjnové schůzce** se bude po přednášce konat **podzimní členská schůze**, na níž bude volen nový výbor a funkcionáři pobočky a přijmuti noví členové.

**Podzimní autovycházka** do severozápadního Pražska se bude konat **v sobotu 18. října**. Odjezd v 8. hod. od Hamburku. Začali bychom tvrzí Litovice na okraji Prahy, následovat budou Červený Újezd (replika hradu), pak Hřebeč (tvrziště Tasov), pak hrad a zámek Buštěhrad, zámek Koleč, hradiště Budeč, Nelahozeves (renesanční zámek), hrad a zámek Chvatěruby, zřícenina hradu Liběhrad, tvrz v Roztokách a letohrádek Hvězda. Zájemci se budou včas závazně hlásit na výše uvedeném e-mailu nebo telefonem.

„Velká“ **přednáška** pro veřejnost se **koná ve středu 19. listopadu** opět v zasedací místnosti FF ZČU v Sedláčkově ul. 15 (2. patro) od 17. hodin. Bc. Petr Kastl seznámí posluchače s hradem Pušperkem.

## Další informace od poboček redakce do uzávěrky tohoto čísla neobdržela.

### Kontakty na ostatní pobočky:

#### Pobočka Praha

Kontaktní adresa: KAS Pobočka Praha, PhDr. Jiří Úlovec, Tř. Milady Horákové 133, 166 21 Praha 6 – Dejvice, e-mail: [julovec@mvcz.cz](mailto:julovec@mvcz.cz), Petr Valenta, [geomess@volny.cz](mailto:geomess@volny.cz).

#### Pobočka Brno

Kontaktní adresa: Ing. Pavel Švehla, Ondráčkova 3, 628 00 Brno-Líšeň, e-mail: [svehla.pavel@volny.cz](mailto:svehla.pavel@volny.cz); Mgr. Bc. Josef Jan Kovář, Na Výsluní 2424/12, 680 01 Boskovice, e-mail: [josef.kovar@seznam.cz](mailto:josef.kovar@seznam.cz).

#### Pobočka Humpolec

Kontaktní adresa: KAS, pobočka Humpolec, Hradská 818, 396 01 Humpolec, E-mail: [kocmani.hu@seznam.cz](mailto:kocmani.hu@seznam.cz), frantisek.kocman@mesto-humpolec.cz, tel: 777347511. Internetové stránky pobočky: <http://www.hrad-orlik.cz>.

#### Pobočka Zlín

Kontaktní adresa: KAS pobočka Zlín, MUDr. Jiří Hoza, Česká 4760, 760 05 Zlín. Tel. 737177346. E-mail: [jihoz@post.cz](mailto:jihoz@post.cz). Int. stránky pobočky: <http://www.kaszlin.estranky.cz/>.

#### Pobočka Hradec Králové

Kontaktní adresa: Ing. Jiří Slavík, Nerudova 1210, 517 41 Kostelec n. Orlicí, e-mail: [slavik@josefov.npu.cz](mailto:slavik@josefov.npu.cz), jaro-slav\_cerny@centrum.cz.

## Uzávěrka dalšího čísla: 10. 12. 2014 (vyjde v první lednové dekádě 2015)

## HLÁSKA, zpravodaj Klubu Augusta Sedláčka. ISSN 1212-4974.

Vychází čtvrtletně. Toto číslo vyšlo v 1. říjnové dekádě 2014.

Šéfredaktor Petr Rožmberský ([rozember@kar.zcu.cz](mailto:rozember@kar.zcu.cz)), technický redaktor ing. Petr Mikota ([pmikota@post.cz](mailto:pmikota@post.cz)),

redaktor pro internet Milan Novobilský ([klub\\_augusta\\_sedlacka@centrum.cz](mailto:klub_augusta_sedlacka@centrum.cz)).

Adresa redakce: Klub Augusta Sedláčka, Kopeckého sady 2, 301 56 Plzeň.

Vydává Klub Augusta Sedláčka za přispění statutárního města Plzně.

Registrováno pod značkou OK UmP 23/1991. 350 výtisků.