

hláska

ročník XVII, 2006, č.3

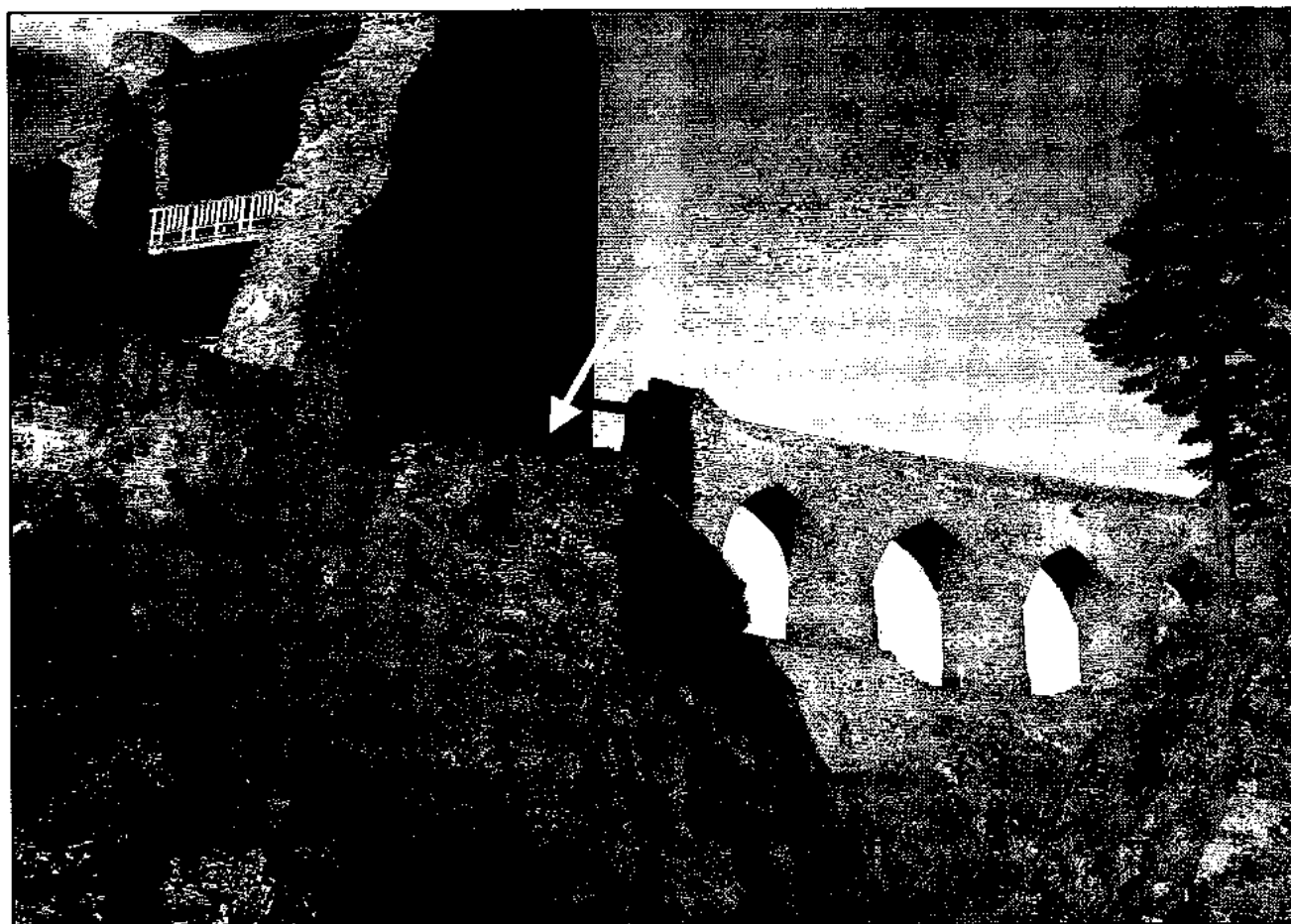
Archeologická sondáž v parkánu hradu Velhartice

Eva Kamenická – Linda Foster

Pro projekt zabezpečení severní hradby hradu Velhartice (okr. Klatovy) byly v dubnu 2005 otevřeny archeologickým oddělením Národního památkového ústavu (územní odborné pracoviště v Plzni) v severním parkánu za Rajským palácem dvě sondy, které měly zjistit složení vrstev, především mocnost novověkých zásypů, které by bylo možno při vyspádování parkánu odstranit. Dále mělo být zjištěno založení základu paláce a hradby a zjistit stav podloží a základů a pokusit se stanovit stáří parkánové hradby.

Sondy byly situovány pod okny prvního patra Rajského paláce.

Sonda I/05 byla umístěna cca 5 m od nízké zadržky z lomového kamene mezi Rajským palácem a prvním pilířem mostu, příčně přes parkán, jehož šířka je tu 280 cm. Šířka sondy dosáhla 1 m a hloubky 180 cm (u základové spáry parkánové hradby). Pro vyhodnocení byly dokumentovány oba profily, neboť na východním se nám podařilo zachytit v tenkých vrstvách proložených písčným zásypem



Severní parkán za Rajským palácem - šipka ukazuje místo výzkumu



Sonda I/05 – pohled do střílny. Na dně odstraněna vrstva kamene, základy novodobě přezděny

nálezy, které umožňují doložit časovou následnost uložených vrstev a stanovit tak přibližně vznik parkánu.

Vrstva 1 - hlinitá s drem, novodobá navážka. Vrstva 2 - s vrstvičkami maltoviny, drobnými hrudkami cihel - sahá k doplněnému spárování mezi kameny, cca 30 cm pod dnešním terénem. Spárování paláce a hradby provedeno pravděpodobně Sdružením sv. Kláry ve 30. letech 20. století. Ve výšce těchto dvou vrstev, v hloubce 20 - 30 cm, je možno spádovat prostor parkánu s osou na středu (drenážní trubice).



Sonda II/05 – půdorys s rozšířeným základem paláce (vlevo)

Vrstva 3 - jílovitá, náležející již k historickým vrstvám parkánu, tvoří jakousi izolační vrstvu, byla však porušena při spárování stěny. Vrstva 4 - vkop vyplněný tmavým hlinitým materiálem s množstvím drobného lomového kamene, pocházejícím patrně z přestaveb Rajského paláce. Vrstvy 5 a 6 náleží k postupně ukládaným vrstvám v parkánu, především jsou v nich zlomky keramiky 15. století, zlomky prejzů, níže v jílovitější vrstvě kolem rozšířeného základu parkánové hradby ještě starší keramika, z přelomu 13. - 14. století.

Základový „vtes“ parkánové hradby obsahuje již jen drobné pracovní odštěpky lomového kamene. Skalní podloží (rula) tu je rozlámáno do nepravidelných bloků, postupně ustupuje a svažuje se až k základové spáře hradby. Ze situace není jasné, zda byla pro hradbu vylámána plošinka, ale vzhledem k výchozu skalního podloží vně hradby, který je o cca 1 m níže, je zřejmé, že nikoli, a že hradba, široká 180

cm, je založena na sestupujícím skalním podloží. Na povrchu podloží je spálená černá vrstva z prvotních úprav zvětralého skalního podloží.

Sonda II/05 byla položena pod levé okno severní stěny. Opět je tu cca 20 cm mocná vrstva hnědé zeminy s dremem a od paty stěny paláce se táhne vrstva maltoviny s cihelnou drtí, stejně jako u sondy I - stopy po spárování vnějšího líce stěny ve 30. letech 20. století (na středu lze zasáhnout do 30 cm).

Dále přisedá na stěnu vrstva 3, tmavohnědá, hlinitá, kyprá s uhlíky, která překrývá na středu žlutou, jílovitou, s úlomky cihel a prejzů, která se táhne od hradby. Pod ní dále jsou písčité vrstvy, rovněž se zlomky prejzů, jako v sondě I. Pod nimi je mohutná hlinitá vrstva s množstvím nálezů, především zlomků kachlů a keramiky - zesiluje směrem k hradbě, kde je proložena vrstvičkami červenožlutého jílu. Tyto jílovité vrstvy sledují úroveň rozšířeného základu hradby. Pod touto téměř vodorovnou vrstvou přiléhá k hradbě vrstva 10, červenavá, písčitá, s množstvím zlomků prejzů a kachlů. V hloubce 90 cm od úrovně terénu je rozšířený základ stěny severního paláce o 15 cm, spojený žlutou, písčitou maltou, která je vyhřezlá mimo spáry a vyplňuje prostor cca 20 cm od zdiva. Tento zásah při rozšířeném základu předchází navržení vrstvy 7, středně hnědé, hlinité, s množstvím úlomků kamene. Od spodní úrovně vrstvy 10 a 7 až ke skalnímu podloží je žlutá písčitá vrstva vyplněná drobnými úlomky lomového kamene a několika rozměrnými plochými balvany, připravenými jako stavební materiál. V hloubce 150 cm od terénu bylo dosaženo skalního podloží, které se v této sondě zvolna svažuje v celé šíři parkánu až pod základovou spáru parkánové hradby. Ta byla zastížena v hloubce 260 cm od úrovně terénu.



Zazdivka průběhu starší parkánové hradby v prvním piliři velkého mostu

Při archeologické sondáži byla také snesena strmá hrana parkánu na východě, v místě zřícené parkánové hradby; byl sejmout drn a místo pozvolně vyspádováno. Pod drnem byly učiněny jen ojedinělé nálezy keramických zlomků. Upraveným prostorem vede jediný možný přístup do parkánu a bude tudíž navážen materiál k opravě parkánové zdi.

Sondy byly situovány tak, aby odkryly i stav střílen. Jejich stěny jsou oblé, vyspáované betonem. Záklenky střílen jsou novodobě přezděné, mírně zploštělé, nasazené na hranu zdiva. Patrně jde o práce z 30. - 40. let 20. století. Dna střílen mají odstraněnou vrstvu kamene, která byla patrně rovná, položená do žluté písečné malty.

Základy jak paláce, tak i parkánové hradby jsou vyzděny z drobnějšího lomového kamene, pečlivě skládaného, spojeného pevnou vápennou maltou, nažloutlou, písčitou (u paláce v hloubce 30 cm pod terénem). Chybí tu rozšířený základ. Také vnitřní líc parkánové hradby je zcela neporušen, bez jakýchkoliv trhlin. Šíře téměř 2 m s rozšířeným základem jí dává dostatečnou stabilitu (v hloubce 1 m pod terénem). Jílovitopísčité záasy u hradby tvoří izolaci i drenáž.

Na závěr je možné konstatovat, že v celé délce parkánu jsou dvě vrstvy, ve kterých lze provést vyspádování do

středu s drenážní trubicí v ose bez poškození historických vrstev. Tyto vrstvy, navržené ve 20. století, jsou cca 20 cm silné u boku parkánu, 30 cm na středu. U vnitřního líce parkánové hradby jsou místy vypadlé kameny těsně pod úrovní terénu, pravděpodobně v okolí střílen. Tyto úseky (nebo jednotlivé vypadlé kameny) je třeba po odstranění drnu u hradby doplnit, vyzdít a pak znovu navršit hlinu na vyspádování.

Při obnově korun severních hradeb je třeba sledovat po jejich rozebrání a očištění spáry zdiva a popsat stavební vývoj. Logicky by měla obcházet severní parkánová hradba po obvodu Rajského paláce, její západní část je vezděna do prvního hranolového pilíře mostu. Dále pak pokračuje dolů ke zděnému mostku. Na ní by mělo následně navazovat mladší opevnění směřující k západu, kolem věže a k první bráně, postavené na hraně příkopu, vytesané do skály. Připojení hradby bude dokumentováno a pokusíme se jej i datovat.

Mladší zadržka mezi Rajským palácem a pilířem je již zobrazená na Heberově kresbě z roku 1840 - vznikla pravděpodobně již v 18. století po zřícení Rajského paláce jako uzavření areálu. Na zděné konstrukce by bylo možno narazit při zemních pracích východně od zadržky v parkánu; v takovém případě je nutno neprodleně kontaktovat archeologa.

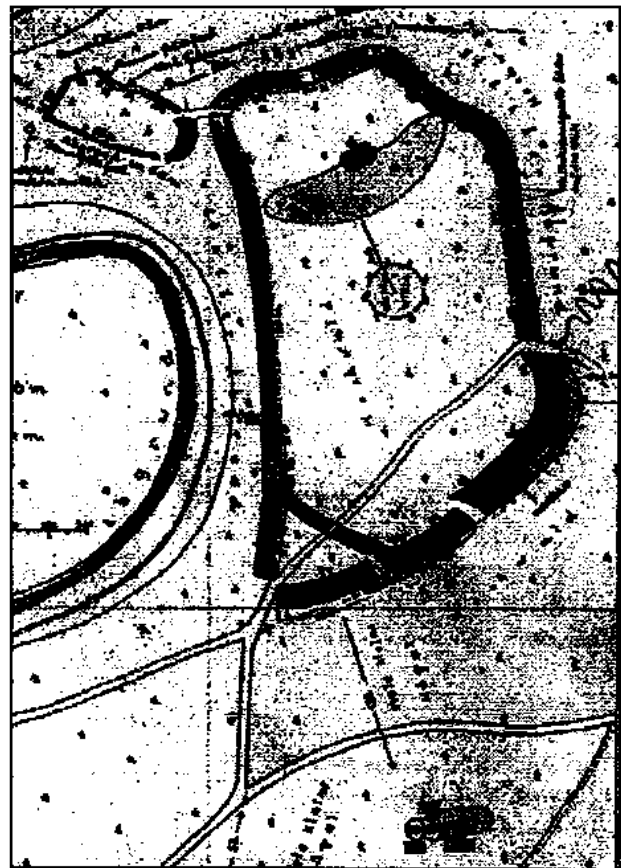
Hradiště Bezemín

Robert Trnka

Hradiště se nachází na ploché ostrožně nad soutokem Hadovky s Úterským potokem, naproti osadě Šipín. Název dostalo podle poměrně dosti vzdálené vsi Bezemína (okr. Tachov), na jejímž katastru se nachází. Dosud patrné opevnění ostrožny sestává poněkud netypicky ze dvou samostatně opevněných částí. Větší část bývá považována za vlastní hradiště, zatímco menší je někdy vykládána jako akropole.

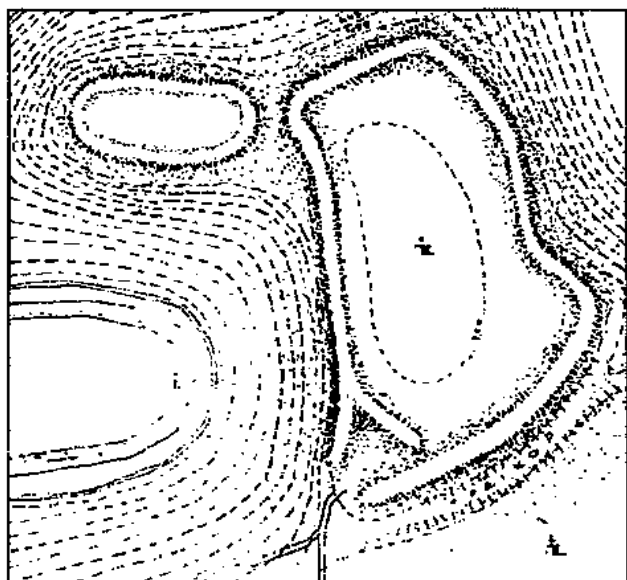
První známé zmínky o hradišti pocházejí už z roku 1826 (Sklenář 1996, 160). Podrobně ho však popsal až L. Bittner. Jeho kresba opevnění z roku 1934 je v mnohém přesnější a podrobnější, než kresby pozdější. Je zde například zakresleno přerušení čelního přepážujícího valu, dodnes velmi dobře patrné, které se však na pozdějších nákresech neobjevuje. Při pohledu zvenčí se zprava jdoucí polovina valu zatáčí dovnitř hradiště, zatímco levá polovina je zřetelně vytočena ven a obě části tak tvoří jakýsi ulicovitý vstup. O pozorovacím talentu L. Bittnera svědčí také to, že si povšiml (zřejmě přírodní) terénní vlny v předpolí hradiště, která má v délce asi 30 m téměř rovnoběžný průběh s jihovýchodním valem (Lutovský 2001, 20, 239).

Zjišťovací výzkum hradiště a přilehlého mohylového pohřebiště prováděl v letech 1949 - 1950 J. Kudrnáč z Archeologického ústavu v Praze. Na vlastním hradišti se výzkum soustředil především na valové opevnění. Je proto s podivem, že se na Kudrnáčově nákrese (byť schematickým) nevyskytuje ona výše uvedená ulicovitá brána a příkop je zde vyveden ve stejné šíři před celým jihovýchodním valem. Nehledě na tyto nedostatky, byl výzkum opevnění velmi přínosný. Díky němu si můžeme přiblížit stavbu hradby (valu) tohoto raně středověkého hradu. Na původním povrchu zde byla zbudována mohutná dřevohlinitá konstrukce, široká zhruba 340 cm, která byla na čelní straně zpevněna až 1 metr silnou zdí, stavěnou z velkých, na sucho kladených kamenů. Při výzkumu zbytků valu byly za zby-



Výřez z nákresu bezemínského hradiště vyhotoveného L. Bittnerem r. 1934 (podle Lutovský 2001)

ky čelní zdi nalezeny ohořelé trámy, ležící kolmo na čelní kamennou zeď. Ty zřejmě původně tvořily zpevňující rošt vlastního valu. Ve vzdálenosti 340 cm od zdi byla zjištěna



Nákres bezemínského hradiště od J. Kudrnáče

s touto zdí rovnoběžná vrstva uhlíků a zuhelnatělých trámů. Ta je interpretována jako pozůstatek po zadní, dřevěné stěně hradby (Kudrnáč 1951, 188 – 189). Z textu článku J. Kudrnáče ani z jeho vyobrazení bohužel jednoznačně nevyplývá, jestli se před čelní zdí terén rovnou svažoval do příkopu, nebo zda zde byla zjištěna rovná plocha (tzv. berma), zaručující větší stabilitu hradebního tělesa, na ostatních slovanských hradištích obvyklá. Jinak se však konstrukce bezemínského valu příliš neliší od dalších podobných slovanských staveb, např. opevnění hradiště Libušín. Výzkum z let 1949 a 1950 odkryl sondou také konstrukci opevnění tzv. bezemínské akropole. Zdejší hradba byla vybudována v podstatě stejnou stavební technikou jako opevnění větší části hradiště a byla široká asi 3,5 m (Kudrnáč 1951, 189).

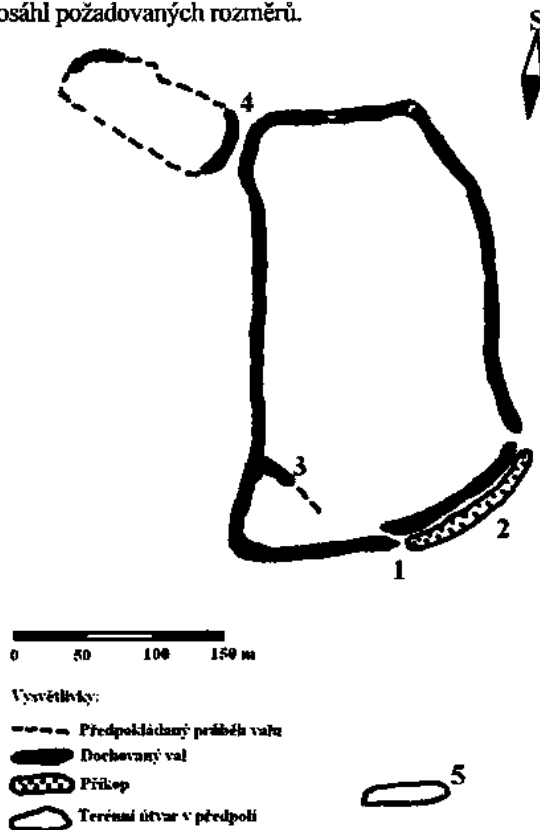
Nálezy keramiky, získané při výzkumu opevnění jsou nejčastěji řazeny do starší a střední doby hradištní. Předpokládá se, že v 9. století obě části hradiště zanikly velkým požárem a hradby pak již nebyly obnoveny (Sklenář 1993, 40). Při rozkopávání nějakého „kopečku“ bylo na hradišti nalezeno i 5 pravěkých střepů, zařazených do doby halštatské (Kudrnáč s. a.). Jedná se o jediný doklad o před-slovanském využití plochy pozdějšího hradiště. V roce 1998 pak našel K. Nováček v erodující odpadní vrstvě příkopu středohradištní, ale překvapivě také mladohradištní keramiku (Nováček 1998). Plocha hradiště, jak se zdá, byla tedy nějakou dobu osídlena i po jeho zániku.

Na jihozápadním okraji větší opevněné plochy se ve starších pracích uvádí zdvojení valu. Tento druhý, vnitřní val je však dnes patrný jen ve své západní části, v místě styku s obvodovým valem. Odtud pak pokračuje jihovýchodním směrem ve formě stále se snižující terénní vlny, až se konečně vytrácí úplně, aniž by dosáhl spojení s přepažujícím valem. Jedná se o pouhý náznak zdvojení obranných valů a je docela dobře možné, že stavba vnitřního valu nebyla nikdy dokončena.

Velmi zvláštní je dvoudílná dispozice bezemínského hradiště. Malá, samostatně opevněná plocha na jazykovitém severozápadním výběžku ostrožny se zdá ze strategického hlediska dosti nevýhodná. Její čelní val a opevnění větší plochy hradiště se k sobě přibližují natolik, že mezi zřícenými tělesy obou hradeb je sotva dvoumetrová mezera,

připomínající úzkou uličku. Obránci místo jednoho kompaktního hradiště museli hájit dva samostatné okrsky po celém obvodu. Jako poslední útočiště by byla jistě mnohem lepší a snáze hájitelná akropole uvnitř hradiště, jak to známe z mnoha slovanských opevněných sídel (Klučov, Stará Kouřim, Hryzely, z bližších např. Hradec u Stoda). Hradby obou částí jsou tak blízko sebe, že jakmile byla dobytá jedna z nich, nemohl už být pro dobyvatele velký problém dostat se až do dosud odolávající části. Je možné předpokládat, že zmíněná „ulička“ jako slabé místo obrany musela být původně z boku nějak uzavřena. Poněvadž se ani na jedné straně nedochovaly stopy po valu, mohlo se jednat například o dřevěnou palisádu nebo nějaké lehčí zátarasy.

Podívejme se ještě na příkop před hlavním valem. Ačkoliv bývá někdy na vyobrazeních kreslen stejně široký podél celého valu, ve skutečnosti tomu tak není. J. Kudrnáč udává rozměry příkopu v místě vykopávek na jihovýchodním okraji hradiště takto: šíře 9 m a hloubka 1,5 m (Kudrnáč 1951, 189). Jak zde již bylo uvedeno, existuje v přepažujícím valu bezemínského hradiště jakási průrva. Škodolibý člověk by se jistě neubráníl dojmu, že val byl stavěn z obou okrajů ostrožny směrem k prostředku a dvě party pracantů se uprostřed prostě tak trochu „nesešly“. Ve skutečnosti se však zřejmě jedná o pozůstatek brány. Při pohledu zvenčí je vpravo od této „brány“ příkop velmi dobře znatelný a v této části byl také prováděn výzkum J. Kudrnáče. Na levé straně od průrvy však často můžeme příkop jen tušit. Opět zde vyvstává podezření, zda byl vůbec dokončen. Podle balvanů v jihozápadním předpolí přepažujícího valu se zdá, že v této části příkopu kopáči narazili hned pod povrchem na tvrdou skálu a práce zde byly zřejmě přerušeny nebo zastaveny, aniž by příkop dosáhl požadovaných rozměrů.



Terénní náčrt bezemínského hradiště upravený podle GPS zaměření průběhu valů a podle starších nákresů (R. Trnka 27. 6. 2005)

V některých pracích o bezemínském hradišti je brána umístěována do jihozápadního okraje opevněné plochy, do rohu, který má náznak dvojitého opevnění (Sklenář 1993, 40, v náznacích též Lutovský 2001, 20). V terénu však pro takovéto umístění brány nejsou patrné žádné přesvědčivé důkazy. Val je zde pouze snížen, neboť přes něj vede cesta na plochu hradiště. Umístění brány v jihozápadním rohu se sice zdá logické, ale bez archeologického ověření se jedná o pouhou hypotézu.

Odlehlá poloha bezemínského hradiště vedla většinou badatele k tomu, že jej považovali za jakousi pohraniční pevnost či správní centrum okrajové provincie, často přisuzované kmenu Lučanů (v náznacích např. Kudrnáč 1951, 190; Sučková – Abušínov 2003, 116). Dosud se nikdo nezabýval poměrně pravděpodobnou možností, že založení zdejšího opevnění mohlo souviset s těžbou železných rud a s potřebou mocensky ovládnout zdejší rudná naleziště. V okolí se poměrně hojně nacházejí pozůstatky hornické činnosti (Sučková – Abušínov 2003, 116; Čtverák – Lutovský – Slabina – Smejtek 2003, 36). I když jsou odvaly přisuzované spíše vrcholně středověkému, potažmo novověkému kutání, ruda se zde stejně tak dobře mohla těžit již v době hradištní.

Zejména v 90. letech 20. století bylo jak hradiště, tak přilehlé pohřebiště výrazně ničeno detektoráři a nevhodným lesním hospodařením. Vše se dělo i přesto, že se jedná o národní kulturní památku. Toto řádění našťastí postupně ustupuje. Detektoráři již zřejmě zjistili, že slovanské mohyly jsou na milodary více než chudé a na vlastním hradišti lze nelegálními výkopy nalézt leda tak k nepoznání zrezlé hřeby. Také lesní dělníci se začali chovat ohleduplněji, pařezy z mohyl už nevytrhávají a příliš často ani netahají klády přes valy. Nebezpečí dnes hrozí hradišti spíše od divokých prasat. Větší část opevněné plochy je totiž porostlá duby a spadané žaludy jakožto delikatesu prasata ráda vyrývají. Místní myslivci černou zvěř lákají do areálu hra-

diště jakousi skládkou shnilých brambor, vedle které postavili posed, ukotvený zatlučenými železnými profily a dřevěnými kolíky. V nedávné době byla také zřízena naučná stezka Šipín, spojující osadu Šipín s bezemínským hradištěm a hradem Gutštejn. Na hradišti se nacházejí dvě informační tabule této stezky. Zřejmě ve snaze nalézt co nejlepší umístění byly obě tyto tabule zabudovány přímo do tělesa valu. Do paty jedné z nich byl zabetonován kus žarem spečeného kamene a hlíny (z tzv. spečeného valu), zřejmě vykopaný při hloubení jámy pro patku informační tabule.

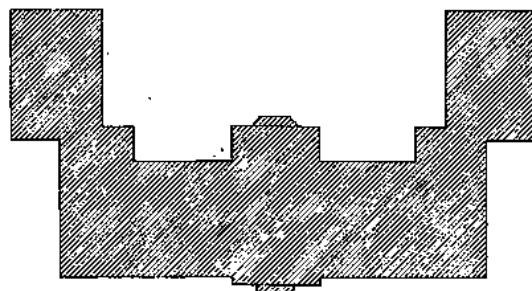
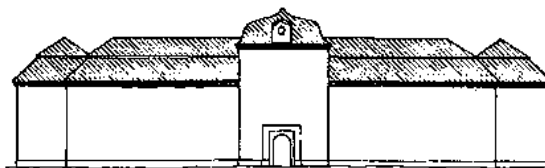
Bezemínské hradiště rozhodně stojí za návštěvu. Jeho valy, utopené v sytém zelení nádherných lesů a obklopené romantikou divokých skal, skýtají pozornému návštěvníku mnohá překvapení. Nádherný je pohled ze skalní vyhlídky na nesměle vykukující věž hradu Gutštejna, za níž se na obzoru rýsuje Vlčí hora. Na podzim, když opadá listí, je možné se pokochat také pohledem na protilehlé hradiště Šipín, kterému vévodí malebný kostel sv. Barbory. Jste-li dobří, neváhejte a přijďte „pobejt“.

Použitá literatura a prameny: Čtverák, V. – Lutovský, M. – Slabina, M. – Smejtek, L. 2003: Encyklopedie hradišť v Čechách. Praha; Kudrnáč, J. 1951: Slované v západních Čechách. Archeologické rozhledy III, s. 185 – 190; Kudrnáč, J. s. a.: Nálezová zpráva o výzkumu v Bezemíně. Strojový opis z kartotéky Západočeského muzea v Plzni, odd. prehistorie, složka Bezemín; Lutovský, M. 2001: Encyklopedie slovanské archeologie v Čechách, na Moravě a ve Slezsku. Praha; Nováček, K. 1998: Hlášení Západočeského muzea v Plzni, čj. 19/98. Nepublikovaný strojový opis; Sklenář, K. 1993: Archeologické památky. Opava; Sklenář, K. 1996: Archeologické lokality Plzeňského kraje v tzv. Eichlerově sbírce. Sborník Západočeského muzea v Plzni Historie XIII. Plzeň; Sučková, A. – Abušínov, R. 2003: Staročeské hrady. Slovanská hradiště v Čechách, na Moravě a ve Slezsku. Pířbram.

Ještě jednou zámek v Dolní Lukavici

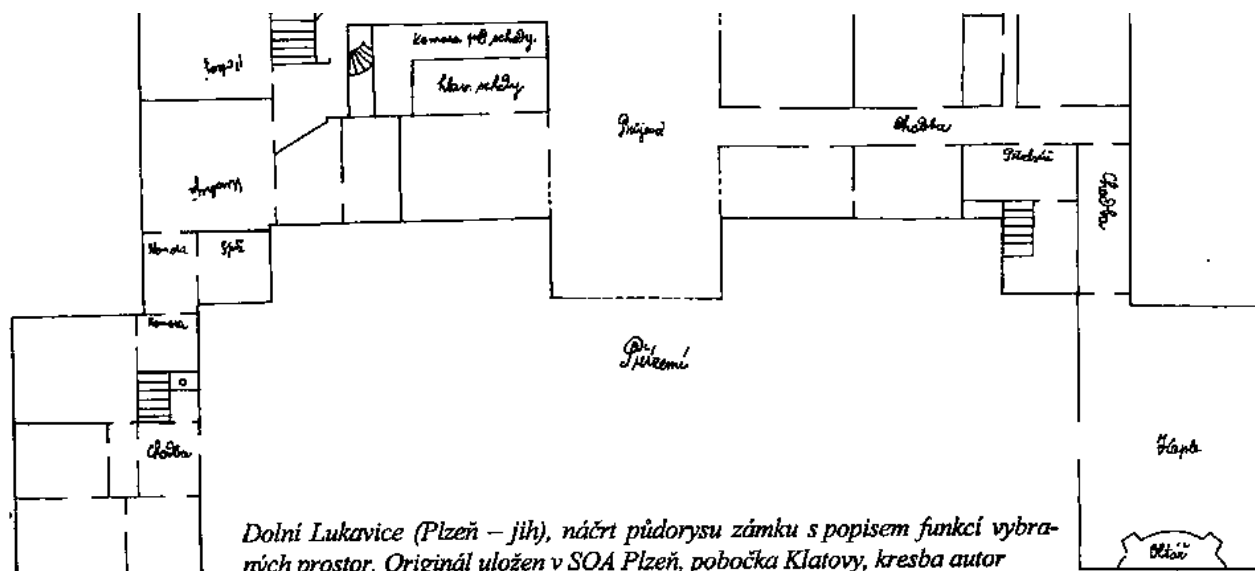
Jiří Úlovec

V ediční řadě Zapomenuté hrady, tvrze a místa vyšla pod číslem 31 významná publikace od Petra Rožmberského a spoluautorů, zabývající se dějinami a stavební podobou významné budovy literaturou dosud opomíjeného zámku v Dolní Lukavici poblíž Přeštic.¹⁾ V této souvislosti je na okraj nutné zmínit, že část publikace ličící historický vývoj statku bude potřebné doplnit v budoucnu o údaje zjištěné podrobným průzkumem písemných pramenů. Již dosavadní kusé poznatky z dosud nepublikovaných archiválií totiž dovolují konstatovat, že zvláště středověké dějiny statku byly poněkud komplikovanější, než se všeobecně předpokládá. Shodné konstatování ovšem platí rovněž o stavebním vývoji zámekové budovy. Literatura dosud uvádí, že jejím projektantem byl plzeňský stavitel a štukatér Jakub Auguston mladší, pracující pro tehdejšího majitele lukavického statku, Ferdinanda Matěje z Morzinu. Od roku 1708 vedl stavební práce, trvající s přestávkami více než dvacet let a zakončené vysvěcením zámekové kaple v roce 1730.²⁾ Prakticky všichni autoři se však doposud věnovali především popisu stavby, aniž by publikovali její plány, které jsou nezbytné pro postižení stavebního vývoje tak rozlehlého objektu, jakým dolnolukavický zámek bezesporu je.



Dolní Lukavice (Plzeň – jih), nárys severního zámekového průčelí a půdorysné schéma zámekové budovy. Originál uložen v SOA Plzeň, pobočka Klatovy, kresba autor

Tuto skutečnost snad zapříčinil fakt, že novodobé zaměření



Dolní Lukavice (Plzeň – jih), náčrt půdorysu zámku s popisem funkcí vybraných prostor. Originál uložen v SOA Plzeň, pobočka Klatovy, kresba autor

zámku zřejmě dosud nebylo provedeno. Známý jsou proto jen víceméně povrchní informace o skladbě trojkřídlého patrového objektu krytého mansardovou střechou s řadou ozdobných vikýřů, jehož střední křídlo zvýrazňuje dvojice dvoupatrových rizalitů v obou průčelích.

Neexistující zaměření proto musí nahradit alespoň dočasně a částečně archivní materiál. V klatovské pobočce Státního oblastního archivu Plzeň jsou uloženy dva důležité náčrtky zámku, které nebyly dosud publikovány. Oba jsou nedatované, ovšem je zřejmé, že pocházejí z konce 19. či počátku 20. století. První zachytil nárys vstupního (tj. severního) zámeckého průčelí a půdorysné schéma budovy s rozměry, ovšem bez vyznačení jejího vnitřního rozdělení. Druhý náčrt je důležitější, neboť zaznamenává půdorysné členění interiéru včetně popisu s velikostí plochy a určením funkce vybraných prostor. Vyplyvá z něho, že středem hlavního křídla procházel široký průjezd. Odtud se vstupovalo chodbou při západní obvodové zdi do jižní části křídla s hlavním schodištěm do patra a řadou dalších prostor.

Přibližně středem severní části hlavního křídla pak vedla chodba s místnostmi po obou bocích, ústící do vedlejšího křídla, které obsahovalo velkou patrovou kapli. Oba plány tak doplňují dosavadní vědomosti alespoň o přibližném rozsahu interiéru stavby a umožňují udělat si obecnou představu o jeho skladbě.

Poznámky: 1) Rožmberský, Petr – Hajšman, Jan – Machová, Veronika, Dolní a Horní Lukavice. Edice Zapomenuté hrady, tvrže a místa, svazek 31, Plzeň 2004. 2) Přehled Augustonovy činnosti srovn. Kolektiv, Encyklopedie architektů, stavitelů, zedníků a kameníků v Čechách, Praha 2004, s. 33 - 34, základní informace o zámku Hostaš, Karel – Vaněk, Ferdinand, Soupis památek uměleckých a historických v politickém okrese přeštickém, Praha 1907, s. 30 - 32, a Kolektiv, Umělecké památky Čech 1, Praha 1978, s. 301. 3) Státní oblastní archiv Plzeň – pobočka Klatovy, Velkostatek Dolní Lukavice, dodatky bez inventárních čísel.

Existovalo panské sídlo Žíkov?

Petr Rožmberský

V roce 1186 kníže Bedřich obdaroval rytířský řád Johaniťů a potvrdil jim majetek, který obdrželi od svých příznivců. V listině nalézáme také vesnici „Na zucoue“, darovanou johaniťům Koňatou a ležící v plzeňském kraji nad řekou Mží (Erben 1855, 174 – 175). Johaniťé asi brzy od svých ostatních statků vzdálenou ves prodali okolním vládkům; v roce 1240 svědčí Oldřich „de Sukowe“ (Profous – Svoboda 1957, 843; Sedláček 1908, 1037). Oldřich z Žíkova zřejmě ve vsi sídlil, ale o charakteru jeho sídla nelze říci nic bližšího. V roce 1363 daroval Kunrát, syn Pračka ze Lhoty, plzeňským dominikánům jeden poddanský dvůr v Žíkově (Kočka 1930, 292) a roku 1379 tu měl bližší neurčený Albert poplužní dvůr (Emler 1876, 6). O vsi se nemluví; šlo o generální berni, která se netýkala církevních držav, a proto je možné, že všechny usedlosti ve vsi byly již opět v církevních rukách a vladyka Albert tu měl jen poplužní dvůr se sídlem. Jako majitel vsi připadá v úvahu především augustiniánský klášter v Rokycanech, jemuž pak v roce 1388 prodal Oldřich z Hlohovic „dědiny“ v Žíkově (Kočka 1930, 352), náležející patrně k výše zmíněnému poplužnímu dvoru. Zdá se, že samotná ves Žíkov

patřivala už předtím k rokycanskému biskupskému zboží, zmenšenému pak o několik vsí, které Václav IV. roku 1401 potvrdil jako majetek rokycanských augustiniánů; je mezi nimi tehdy uveden i Žíkov (Boháč 1979, 173).

Na počátku husitských válek byl král Zikmund nucen dávat šlechtě bojující proti husitům za její služby do zástavy církevní majetek. Tak se také roku 1421 dostaly do držení bratrů Hanuše z Kolovrat na Krašově a Bedřicha z Kolovrat na Libštejně vsi rokycanského probošta, mezi nimiž je jmenován i Žíkov (Kočka 1930, 258). Předpokládá se, že ves Žíkov byla ještě s dalšími vesnicemi v okolí vypálena husity při obléhání hradu Libštejna roku 1430 (Kočka 1930, 259). Po rozdělení Kolovratů o zástavní majetky připadl Žíkov k Libštejnu a z roku 1498 se dochovalo potvrzení o tom, že rokycanský probošt a konvent raději svůj majetek v zastavených vesnicích, i v Žíkově, prodali jejich držitelům, Bedřichovi z Kolovrat na Libštejně (Profous 1951, 200). Stalo se to před rokem 1432, kdy Bedřich z Kolovrat zemřel (Kočka 1930, 260), podle A. Sedláčka (1908, 1037) roku 1430. Ves Žíkov každopádně v bouřlivém 15. století

zanikla a později tu byl jen poplužní dvůr, který možná zánik vsi přestál.

Noví majitelé hradu Libštejna, bratři z Valdštejna, se roku 1543 o zděděný majetek rozdělili. Libštejnské panství bylo děleno na tři díly a na díl Jiřího Bohuše z Valdštejna připadla třetina hradu, žíkovský dvůr s loukou Milavou a s krčmou na druhém břehu řeky Mže (nyní nesprávně Berounky) a vsi Olešná, Újezd, Vranov, Čivice, Robčice, část Němčovic a pustá ves Lhotka. V roce 1544 byly k jeho dílu připojeny ještě části vsí Vojenic, Bujesil, Kladrub, Mostišťe a pustého Chockova (Kočka 1930, 268 – 269). Žil patrně na svém dílu hradu Libštejna, neboť roku 1566 se psal Jiří jinak Bohuše z Valdštejna a na Libštejně (Renner 1910, 54). Jiří Bohuše se zadlužil a roku 1571 prodal jmenovaný majetek Floriánovi Gryspekovi ke Kaceřovu. Tehdy byly u poplužního dvora Žíkova chmelnice (Kočka 1930, 268 – 269), patrně pro pivovar na libštejnském předhradí. Florián Gryspek vyslal roku 1583 šafáře Jana Mezka z Žíkova s mnohými lidmi, aby z jiného dílu již pustnoucího hradu Libštejna „prádlo, lože a dříví pobrali, na vozy naložili a do dvora Žíkova odvezli“ (Kočka 1930, 267).

Po Floriánově smrti se jeho synové roku 1589 formálně o dědictví rozdělili a Libštejn s Žíkovem a příslušenstvím obdržel Vratislav Gryspek (Kočka 1930, 85). Sedláček (1905, 94) říká, že Vratislav už na Libštejně „nebydlel, nýbrž při dvoru Žíkově“. Otec Florian vystavěl nebo koupil několik zámků, stavěl i v poplužních dvorech. Například dvůr Sechutice postavil zcela nově a dal v byty v něm zřízeny „pro příjezd páně pokojové zdmi vyhnání pod cihlou“. Při dělení synů se staly Sechutice sídlem jednoho z nich (Kočka 211 – 212). Něco podobného se mohlo stát i v Žíkově, nedochovaly se nám však o tom zprávy. Vratislav Gryspek zde nutně potřeboval reprezentativní sídlo. Zda bylo stavěno ještě za života otce Floriána, nebo až za nástupu syna Vratislava, nevíme. Ve druhém případě není ani jasné, zda bylo dokončeno, neboť Vratislav vzápětí zemřel a uvedené zboží pak spravoval z Kaceřova Jaroslav Bedřich a roku 1593 připadlo Janu Jiřímu na Rožmitále. Ten hned prodal Žíkov s příslušenstvím Václavovi Bechyňovi z Lažan na Pičíně, který obeslal poddané na Žíkov a donutil je slíbit človečenství. Jiný z bratrů Gryspeků, Karel, podal proti tomuto prodeji protest a prodej byl anulován. Po smrti Jana Jiřího Gryspeka v roce 1599 připadl Žíkov opět ke Kaceřovu, ale roku 1610 byl připojen ke statku Liblínu Anny Gryspekové rozené Šicové z Drahenic, manželky Karla Gryspeka, která právě ovdověla (Kočka 1930, 269, 290, 299; Dyk 1924, 20). Na Kaceřově a Liblíně s Žíkovem pak hospodařili jejich synové a potom jejich dědici, ale po porážce stavovského povstání byli Gryspekové odsouzeni ke ztrátě majetku. Roku 1618 zapsal Václav Gryspek manželce Juditě rozené z Chotkova věno na Liblíně a proto byl vdově při konfiskaci postoupen mimo jiné i statek Libštejn, vlastně již Liblín se čtyřmi a Žíkov se sedmi vesnicemi (Kočka 1930, 88, 275, 276; Bílek 1882, 127 - 128).

Po její smrti a smrti jejího druhého manžela byly statky Liblín a Žíkov roku 1638 ujety komorou. Tvrz v Liblíně byla vystavěná v dolní části z kamene a pak ze dřeva, velice

sešlá, z pivovaru stály jen zdi (Sedláček 1905, 94). Komora statky prodala hned roku 1639 Benjaminovi Fruweinovi z Podolí. Při tom je jmenován na statku Liblíně pustý zámek Libštejn, pustý dvůr Liblín, při němž bývala tvrz nyní sešlá, pustý pivovar a další příslušenství. Druhý statek Žíkov sestával ze dvora poplužního s ovčínem, ratejnou, stodolou, stájemi, dvora pustého ve vsi Vranově, z mlýna a pily, dvou chalup (u řeky pod dvorem Žíkovem) a vitriolové huti z druhé strany proti mlýnu, vsi Vranova, Újezda, Olešné, Čivic, Robčic a Němčovic, s filiálními kostely v Čivicích a Němčovicích a rolí zvaných Na Lhotkách u Čivic (Kočka 1930, 276 – 277), kde kdysi stávala stejnojmenná vesnice. Sídlo v Žíkově není zmíněno. Benjamin roku 1641 postoupil uvedený majetek své manželce Alžbětě z Kolikrejtů, která však nebydlela na zpustlé tvrzi v Liblíně, ale na dvoře Žíkově, tvrdí anonymní autor hesla Liblín v Hradech nakladatelství Svoboda (Bělohlávek 1985, 187). V období třicetileté války byl statek Liblín značně zpustošen a je možné, že alespoň po určitý čas sloužil jako sídlo vrchnosti žíkovský dvůr.

Po smrti Benjaminu Fruweinovi (+ 1645) hospodařila dál na Liblíně a Žíkově jeho druhá manželka Anna Alžběta z Kolikrejtů, která se hned roku 1646 provdala za Jana Filipa Rennu (Kočka 1930, 277). Jakožto majitelka sepsala v roce 1651 Anna Alžběta Rennová rozená z Kolikrejtů na „Liblíně a Žíkově“ příznání osob katolické víry zdržujících se „na mém statku liblínském“. Při osobě jejího manžela bylo ve službě 5 lidí (pisař s manželkou, lokaj, marštalír, kuchář), při její vlastní osobě 3 lidé (děvečka, lokaj, chůva). Není uvedeno, kde Anna Alžběta s manželem žijí. Následuje „předně dvůr Žíkov“, kde bylo 12 lidí (šafář, kočí, forejt, pacholek, pohůnek, kravák, drvoštěp, šafářka, dvě „děvky“, husařka, kravařka), v žíkovském ovčíně žilo 7 osob (mistr s manželkou, pacholek, hamlknecht, pacholek s manželkou, děvka), v žíkovské rybárně rybák s manželkou, ve mlýně pod dvorem mlýnář s manželkou. Ve „druhém dvoře Liblíně“ byly jen 3 osoby (šafář s manželkou a „děvka“), v liblínském pivovaru 4 (sládek s manželkou a synem, mládek), ve zdejší rybárně rybák s manželkou a děvče a ve mlýně mlýnář s manželkou. Děti pod 10 let nebyly zaznamenávány (Zahradníková 2003, 280 – 281). V Žíkově tedy žilo ještě jednou tolik lidí než v Liblíně. Kde bydlela majitelka s manželem a osobními sloužícími (celkem 10 osob) není úplně jasné. Podle názvu „sedění“ majitelky (na Liblíně a Žíkově) by šlo o Liblín, ale výjimečné postavení žíkovského dvora vyjádřené v soupisu jeho uvedením na předním místě, společně s faktem, že v Žíkově bydlel kočí a forejt, kteří zajišťovali dopravu panstva (forejt, předjezdec, jezdil před panským kočárem, viz Rožmberský 2003, 55), zase ukazují na Žíkov.

Anna Alžběta je majitelkou statku i v berní ruce k roku 1654, kde je zapsán pod jménem Žíkov a Liblín a je tvořen Vranovem, Újezdem, Olešnou, Čivicemi a částmi Němčovic, Bujesil, Kladrub, Vojenic a Mostitě (Doskočil 1953, 480). Ani v Žíkově, ani v Liblíně stále nebyly žádné zemědělské poddanské usedlosti. Regionální historik Václav Kočka (1930, 277) říká, že syn Benjaminu a Anny Alžběty Karel Fruwein dospěl roku 1665, hospodařil na Žíkově a roku 1677 koupil Kolinec v Pošumaví (Kočka 1930, 277).

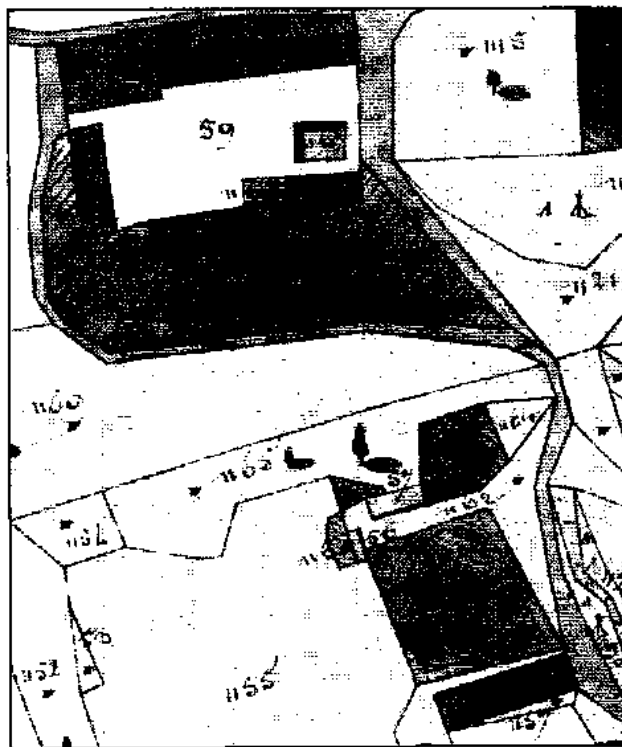
Než se podíváme na Karlovo hospodaření na Žíkově, dokončíme přehled dějin statku. Podruhé ovdovělá Anna Alžběta prodala roku 1675 liblínské panství s Žíkovem hraběti Janu Kryštofovi ze Štampachu, který obnovil sešlou liblínskou tvrz (Bělohávek 1985, 187) a u dvora a panského sídla Liblína dal potom roku 1700 vystavět 25 chalup, převedl sem své poddané z jiných statků a tak znovu vznikla ves Liblín (Kočka 1930, 279). Obnovu panského sídla v Liblíně ukazuje přítomnost značného počtu stavebních řemeslníků zjištěných v nejstarší matrice fary Planá (založena roku 1644), kam byl Liblín i Žíkov přiřazen. V jiných lokalitách se řemeslníci stavebních profesí objevují jen velmi sporadicky. Zato v Liblíně jsou to především zedníci: Mikuláš Berbr je připomínán od roku 1679, v roce 1685 se mu narodil pohrobek, Václav Rot od roku 1680, v roce 1687 je označen jako zedník a krčmář, pak jen krčmář. Od roku 1688 se vyskytuje „nový zedník“ Honz Ríkl (Jan Rykl), od roku 1689 Bartoloměj Loz z Račan a roku 1690 je zaznamenán Jan Habl „zedník mládenec“. Dále se vyskytují v Liblíně ještě zedníci Valentin Šmaus roku 1692 a Michal Šut od roku 1694 (SOA 165, 176, 240, 247, 254, 274, 294, 306, 493). Tesař je v Liblíně zmiňován od roku 1683 a v roce 1693 je liblínským tesařem Petr Rykl (SOA 197, 296). O roku 1682 se vyskytuje v Liblíně truhlář Jakub Adam, v roce 1696 řezbář Martin Huber (SOA 189,), od roku 1686 cihlář Baltazar Hamr a v roce 1694 je tu cihlářský tovaryš (SOA 487, 501). Ovšem ještě roku 1757 měl v názvu statku přednost Žíkov (Kolektiv 1970, 352). Roku 1770 byl postaven v Liblíně zámek (Kočka 1930, 281) a teprve potom se Žíkov z názvu statku a později velkostatku vytrácí ve prospěch Liblína.

Z plánské matrice poznáváme obyvatele Žíkova. V roce 1645 je připomenut rybák pod Žíkovem, roku 1647 mlynář pod Žíkovem, roku 1653 mlynářka podžikovská, v roce 1661 se stal otcem ovčácký pacholek pana Renna zůstávající na Žíkově (SOA 6, 13, 37, 61). Roku 1670 je zmíněn ovčácký pacholek ze Žíkova a syn žíkovského mistra (ovčáka). V roce 1671 byli oddáni Jakub Tichý z Žíkova a panna Dorota, dcera Michala Perka mistra polního z Žíkova, poddaní pana Renna (SOA 111, 115). Roku 1675 je zaznamenán Jakub Tichý mistr polní (tj. ovčák) z Žíkova pana Štampacha. V následujícím roce 1676 je kmotrou paní Barbora, manželka Václava Nocelele(?) hejtmána žíkovského, otcem mastrknecht (ovčácký pacholek) žíkovský, kmotrou manželka řezáče z Žíkova, rodiči Šimon Šmíd purkrabí žíkovský a paní Kristýna, všichni pana hraběte Štampacha (SOA 142, 144, 150, 151). Roku 1677 jsou připomenuti šafář, hamlknecht (tj. také ovčácký pacholek), děvečka a pacholek a pan purkrabí Šmíd, všichni z Žíkova, roku 1678 žíkovský správce Franc a téhož roku žíkovský oráč (SOA 153, 155, 163). Pan purkrabí Šimon Šmíd vystupuje v matrice často i nadále, podobně jako někteří „zaměstnanci“ dvora. Z dosud nejmenovaných profesí se v matrice roku 1686 objevuje ponocný z Žíkova, jenž se stal otcem, za kmotra byl „lemrknecht“ z Žíkova, roku 1690 přední děvečka z Žíkova, roku 1694 se ženil Zachariáš Franc „řemesla tkalcovského“ z Žíkova (SOA 246, 274, 501).

Ovšem 30. 11. 1665 se narodil a 6. prosince byl na Žíkově pokřtěn plánským farářem Jan Antonín, syn urozeného a statečného rytíře pana Karla Fruweina na Žíkově a jeho manželky Kateřiny, za účasti okolní šlechty. Jmenovaným rodičům se 20. 5. 1667 narodil další syn, František

Adalbert, který byl opět za účasti pěti šlechtických kmotrů pokřtěn 22. května na Žíkově. Třetí syn, Václav Vojtěch, se narodil 24. 3. 1669 a byl 4. dubna pokřtěn opět na Žíkově. Toho roku se vdávala panna Markéta, poddaná urozené paní Kateřiny Fruweinky z Žíkova (SOA 98). Čtvrtý syn, „Udakrylus Benjamin Ernfrýd“, se Karlovi Fruweinovi a Kateřině narodil 31. 12. 1670, ale byl pokřtěn na Liblíně. Další potomek plodných rodičů, Karel Antonín, se narodil 18. 12. 1672 a byl pokřtěn 21. prosince opět za účasti okolní šlechty, avšak není udáno místo křtu (patrně proběhl k kostele v Plané). Otec je nazván Karlem Fruweinem z Žíkova. Další křest 7. 11. 1673 narozeného Jana Jaroslava Antonína se konal 9. listopadu znovu výslovně na Žíkově (SOA 78, 87, 99, 110, 122, 127 - 128).

Je zajímavé, že se v plánské matrice neobjevuje



v souvislosti s Žíkovem žádná profese spjatá se sídlem či rodinou vrchnosti. Podobné to však je i v Liblíně, kde se taková osoba do doby koupě statku hrabětem Štampachem vyskytuje jen v jednom případě - v roce 1666 je zmíněna liblínská hofmistryně. Za hraběte Štampacha pak jsou uváděni matrikou v Liblíně například roku 1676 kočí, komorná a klíčnice, později sekretář, chůva a preceptorčiny (SOA 78, 146, 150, 178, 189, f. 489). Hospodářství na Liblíně vedl hraběti Jan Hetiš, označený jednou jako písař, podruhé jako úředník a jindy jako správce (SOA 99, 171, f. 489).

Historie Žíkova naznačuje, že zde několikrát nastaly podmínky pro vznik panského sídla, ba někdy přímo nutnost jeho vzniku, takže na otázku položenou v názvu tohoto příspěvku můžeme jednoznačně odpovědět, že ano. Karel Fruwein patrně dostal od již znovu provdané matky jako jakýsi „úděl“ statek Žíkov, kde prokazatelně žil se svou rodinou minimálně v letech 1665 - 1673. Podobné „úděly“ asi nebyly zvláště výjimečné (viz Rožmberský 2003, 55). Křty Karlových dětí konané na Žíkově za přítomnosti okolní šlechty se odehrávaly nejspíše v nově vystavěném či obnoveném sídle. Určitou svěbytnost statku Žíkova signalizují hejtmán a purkrabí (na Liblíně nezaznamenáni), popří-

padě správce, obývající zřejmě předpokládané bývalé sídlo Karla Fruweina, které se tak vlastně stalo úřednickým domem. Zatím se však nepodařilo zjistit, že by panské sídlo v Žíkově bylo v pramenech výslovně jmenováno, ani není známo, že by některý z objektů dvora byl považován za něčím zvláštní či významnou stavbu. „Vydedukované“ panské sídlo Žíkov proto dosud „vyklouzlo“ ze všech děl pojednávajících o takových objektech.

Na 1. vojenském (josefském) mapování je dvůr Žíkov zakreslen jen schematicky jako obdélník. Až mapa stabilního katastru z 1. poloviny 19. století ukazuje na nádvoří vodní nádrž a jednotlivé objekty, z nichž jeden ustupuje do sadu. Nedaleko jihovýchodně od dvora je několik objektů, z nichž zaujme velký nespálný objekt, snad ovčín; trochu však udívá prostor před ním, ztvárněný jako okrasná zahrada. Průzkum dvora po stavební stránce mohl ještě přinést zajímavá zjištění, avšak dnes ze dvora zůstává jen torzo jedné z budov a okolní objekty neexistují.

Použité prameny a literatura: **Bělohlávek, M.** a kolektiv 1985: Hrad, zámek a tvrze v Čechách, na Moravě a ve Slezsku IV. Praha; **Bílek, T. V.** (editor) 1882: Dějiny konfiskací v Čechách po r. 1618 I. Praha; **Boháč, Z.** 1979: Pozemková držba pražského arcibiskupství v době

předhusitské. Historická geografie 18, 165 – 203. Praha; **Doskočil, K.** (editor) 1953: Berní rula 2 – popis Čech r. 1654 I. Praha; **Dyk, J.** 1924: Rod rytířů Gryspeků z Gryspachu v Čechách. 3. vydání, Kralovice; **Emler, J.** (editor) 1876: Ein Bernaregister des Pilsner Kreises vom Jahre 1379. Prag; **Erben, V.** (editor) 1855: Regesta diplomatica nec non epistolaria Bohemiae et Moraviae I. Pragae; **Kočka, V.** 1930: Dějiny politického okresu kralovického I. Kralovice; Kolektiv (edice) 1970: Tereziánský katastr český III. Praha; **Profous, A.** 1951: Místní jména v Čechách, jejich vznik, původní význam a změny II. Praha; **Profous, A. – Svoboda, J.** 1957: Místní jména v Čechách, jejich vznik, původní význam a změny IV. Praha; **Renner, J.** 1910: Šlechta Plzeňského kraje v půli XVI. století. Časopis Společnosti přátel starožitností XVIII, 53 – 56, 107 – 109; **Rožmberský, P.** 2003: Hraběcí sídlo v Seči. Hláska XIV, 53 – 56. Plzeň; **Sedláček, A.** 1905: Hrad, zámek a tvrze Království českého XIII. Praha; **Sedláček, A.** 1908: Místopisný slovník historický Království českého. Praha; SOA – Státní oblastní archiv v Plzni, sbírka matrik, fara Planá 1.; **Zahradníková, M.** (editor) 2003: Soupis poddaných podle víry z roku 1651. Plzeňsko – Klatovsko I. Praha.

Rytířské, baronské a hraběcí sídlo v Podhůří

Petr Rožmberský

Víska Podhůří se nalézá 6 km východojihovýchodně vzdušnou čarou od města Nepomuku (okr. Plzeň – jih) na svahu vrchu zvaného dříve Skalka a nyní Na nivce o nadmořské výšce 580 m a tato poloha se odráží v jejím pojmenování. Zájem o Podhůří podnítila informace Mgr. Jany Richterové, že zde v květnu 2004 na čp. 1 zjistila pod vrstvou mladší opadané omítky zbytky starých zdobných technik. Následující příspěvek byl napsán pro sborník Jižní Plzeňsko vydávaný muzeem v Blovicích, avšak pro nedostatek článků byl v původním znění zařazen do zpravodaje klubu Augusta Sedláčka „Hláska“.

Známy regionální historik Nepomucka a spisovatel Alexandr Berndorf napsal v letech 1928 - 1930 třídílný román nazvaný V červáncích a jitru našeho znovuzrození,¹⁾ odehrávající se především v podhůřském poplužním dvoře (čp. 1). Autor, který již překročil čtyřicítka, v předmluvě říká, že zde prožili dětství jeho prababička, praděd, babička, otec i on sám a že při psaní použil vypravování osmdesátiletého strýce, kterému kdysi naslouchal. Z románu je ale patrné, že užíval i archiválie, většinou dnes v příslušných archivech nedochované. Dále budeme tento román konfrontovat s údaji historiků i s písemnými prameny a budeme často moci posoudit, nakolik jde o skutečnosti a nakolik o uměleckou licenci.

Nejstarší historie vsi

Nejstarší historie Podhůří je známa jen velmi torzovitě. V první polovině 80. let 14. století koupila blovičká obec od příbuzných Viléma ze Žďáru, Heřmana z Bělčic (správně asi z Vlčic) a Aleše z Pokonic roční plat 5 kop a 12 grošů vycházející ze vsi Podhůří a nadala jím nově zřízený oltář sv. Brikcí a k němu příslušné kaplanské místo v blovičském kostele. Že jde opravdu o naše Podhůří a ne o nějakou zaniklou lokalitu v blízkosti Blovic, jak by mohly naznačovat predikáty prodávajících, usedlých v blízkém

blovičském okolí, naznačuje skutečnost, že od města 6 km vzdušnou čarou vzdálené Podhůří bylo při prodeji platu lokalizováno do sousedství majetků nepomuckého kláštera a do farnosti Kotouň,²⁾ kam je příslušné dodnes. Koupě platu se měla uskutečnit v roce 1383.³⁾

Prodej platů, tj. peněžních dávek odváděných poddanými feudálové, byl dost častým jevem. Plat byl většinou prodáván za desetinásobek. Kupující tak využil „volné“ peníze k investici, která se mu za deset let začala vracet. Prodávající zase získal okamžitě značnou sumu a zůstalo mu panství nad lidmi a feudální renta v úkonech (robota), popřípadě v naturáliích. Z výše uvedeného přímo nevyplývá, že by Podhůří původně patřilo ke Žďáru, jak je někdy tvrzeno.⁴⁾ Značná vzdálenost a tři uvedení prodávající tomu spíše nenasvědčují. Pravděpodobnějším se jeví, že uvedení šlechtici společnými prostředky zakoupili plat na Podhůří od nám neznámého majitele a když potom potřebovali hotové peníze, opět jej prodali blovičské obci.

Dlouho pak o Podhůří neslyšíme. Zdá se, že nakonec Blovičtí koupili i ostatní feudální pozítky v Podhůří a stali se zdejší vrchností. Regionální badatel A. Šlégl totiž říká, že v letech 1465 - 1566 byla ves Podhůří v držení blovičské obce.⁵⁾ To ovšem koliduje s faktem, že po shoření desek zemských roku 1541 si do obnovených knih, kam byly zaznamenávány a tím právně pojištěny změny pozemkového majetku, dali Blovičtí zapsat jen vlastnictví pusté vsi Kamenska a pustotín Suchého dolu v sousedství městečka.⁶⁾ To by naznačovalo, že obec měla Podhůří nikoli v dědičném, ale pouze v zástavním držení – že jejímu majiteli půjčila peníze a až do vrácení dluhu užívala ze vsi všechny pozítky místo úroků, nebo že stále měla jen onen plat 5 kop a 12 grošů, který šel na vydržování kaplana při oltáři sv. Brikcí.

Ještě roku 1587, kdy blovická vrchnost, Kryštof starší Roupovský z Roupova na Vlčejně, potvrzuje Blovickým jejich výsady a povoluje jim vařit pivo, existoval mezi Blovicemi a Podhůřím nějaký majetkoprávní vztah, neboť v povolení se říká, že Blovičtí mohou pivo vařit a buď ho prodávat, nebo šenkovat doma či ve vsi jejich obce, v Podhůří.⁷⁾ Při placení berně roku 1603 platilo městečko Blovice daň za 6 „lidí šosovních“.⁸⁾ Počet těchto lidí, jak uvidíme vzápětí, v podstatě odpovídá počtu usedlostí v Podhůří. Podhůří prý patřilo Blovicím až do poloviny 17. století.⁹⁾

V roce 1651 je ale Podhůří součástí panství Žinkovy Jana Řehoře hraběte z Klenové a z Janovic a v pěti usedlostech tu žijí Matěj Januš, stáří 31 let, s manželkou, jejím bratrem a s děvečkou, Jakub Švec, 38 let, s manželkou, dcerou a pacholkem, Petr Koza, 42 let, s manželkou, Václav Vaniš, 26 let, s manželkou a svou sestrou a Matěj Jínšik tesář s manželkou a dcerou, přičemž děti do cca 10 let nebyly v tomto seznamu podle věry zaznamenány.¹⁰⁾ V berní ruce k roku 1654/5 je Podhůří součástí panství Roupov a Žinkovy, spravovaného Alžbětou Benignou hraběnkou z Rozdražova, poručnicí sirotků Klenovských.¹¹⁾ Ve vsi bylo 7 sedláků – Matouš Januš, Jakub Švec, Matěj Jínšik, Petr Mašek, Kašpar Jironic či Jírovec, Václav Vaneš či Vajniš, Petr Koza.¹²⁾ Oproti stavu před několika málo lety přibýly dvě selské usedlosti, což se mohlo stát pouze tak, že buď nebyly roku 1651 snad omylem přiznány, nebo byly tehdy poddanými neosazené. Když se pak roku 1679 dospělí synové Jana Řehoře z Klenové rozdělili o zděděné žinkovské panství,¹³⁾ Podhůří již nebylo jeho součástí.

Vznik samostatného statku Podhůří

Roku 1669 totiž koupil ves Podhůří Jiří Vilém Kunáš z Machovic a Podhůří se stalo samostatným statkem, tvořeným pouze jednou vsí.¹⁴⁾ Podle všech známek tu až po tomto roce mohlo vzniknout vrchnostenské sídlo a hospodářství. Máme o tom dokonce dosti přesné záznamy. Za účelem revizitace berní ruly totiž navštívila na podzim roku 1676 Podhůří Jiřího Viléma Kunáše z Machovic vizitační komise. Od doby berní ruly nastaly ve vsi určité změny. Matěje Jínšika vystřídal v držení gruntu Václav Jínšik, patrně syn, a zrovna tak Petra Maška Václav Mašek. Selský statek Jakuba Švece nalezla při koupi Podhůří vrchnost pustý a tak „sobě tu svůj přibýtek stavěla a pozemků užívá“. V roce 1676 byla pustá také usedlost Petra Kozy, „jen místo jest“. Vrchnost pozemky této usedlosti připojila k pozemkům někdy Jakuba Švece.¹⁵⁾ Vidíme tedy, že si Jiří Vilém Kunáš z Machovic po zakoupení Podhůří z opuštěné selské usedlosti vybudoval své sídlo a zřídil vrchnostenské dvůr, k němuž připojil pozemky další zpuštělé usedlosti.

Období po třicetileté válce bylo obdobím hospodářské stagnace a někdy i úpadku. Dlouhá válka rozvrátila kořeny hospodářství a trvalo dlouho, než se poměry zlepšily. Zmíněná vizitační komise roku 1676 poznamenala, že podhůřské pozemky jsou položeny „na vrchu a přivrší“, pole jsou „vršíta“, luka i stavení špatná. Dříví k palivu že mají Podhůřští z porostlin (pozemky zarostlé náletovými dřevinami a křovím), dříví ke stavění však není žádné a i vrchnost jej musí kupovat odjinud. Vrchnost, chce-li sedláky „zdržeti“ (tj. zabránit jejich útěku za lepším živobytím), sama za ně militární i kamerální kontribuci „odvozuje“, obilím pomáhá a nájemný dobytek (voly, krávy, ovce) jim půjčuje. Komise shrnula situaci



Podhůří čp. 1, vjezd od cesty do vsi (převzato z Berndorfova románu ilustrovaného akad. mal. Iljou Maršálkem)

podhůřských poddaných takto: „Živnost jejich z špatných rolí a namále dobytka chudoba ruína“. Komise po vizitaci navrhla razantní snížení daňového zatížení sedláků v Podhůří,¹⁶⁾ které bylo při revizitaci roku 1683 již ne tak hodně, ale přesto uskutečněno.¹⁷⁾

Z výše uvedeného vyplývá, že tvrzení o tom, že roku 1669 koupil Podhůří Jan Jiří Čejka z Olbramovic, jehož vdova ho pak roku 1691 prodala,¹⁸⁾ nebo že zmíněný Čejka koupil roku 1669 Podhůří se sousedními Životicemi, zemřel roku 1682 a jmenované vsi prodány od poručníků jeho sirotků roku 1691,¹⁹⁾ nebudou pravdivá. Datace koupě Podhůří Čejkou do roku 1628²⁰⁾ je tiskovou chybou.

Statek Podhůří ve světle matrik

Podrobnosti o majitelích statku Podhůří nám poskytují matriky fary Kotouň: 29. 3. 1682 zemřela ve svých 63 letech urozená paní Ludmila Helena Kunáška rozená Šofmanka z Hemlesu, manželka urozeného a statečného rytíře pana Jiřího Kunáše z Machovic pána na Podhůří a její sedmapadesátiletý manžel ji následoval už 20. 4. 1682. Oba byli pohřbeni v kotouňském kostele a Jiří Vilém ještě stačil nadat kostel 150 zlatými určenými na sloužení mší za duši svou a manželčinu.²¹⁾ Podle A. Sedláčka zemřel Jiří Kunáš roku 1683.²²⁾ Snad řádila v podhůřském dvoře nějaká nakažlivá choroba (mor?), neboť hned 7. 5. 1682 zemřel ve 40 letech zdejší sedlák Jiří Jílek ve funkci „directora“ (ředitele, správce) podhůřského statku.²³⁾

Teprve nyní přichází na řadu rod Čejků z Olbramovic. Jan Jiří Čejka měl sousední statek Životice např. roku 1677, kdy se jeho manželce Evě Polyxeně narodila dcera.²⁴⁾ Jan Čejka jako pán na Životicích byl ještě společně s Jiřím Kunášem, pánem na Podhůří, za kmotra 29. 10. 1681 a za svědka byl ještě 23. 11. 1681.²⁵⁾ Zřejmě po smrti Jiřího Viléma Kunáše statek Podhůří přikoupil. Výše uvedený chybný letopočet koupě 1628 zřejmě měl znít 1682. Signalizuje to matriční zápis z 20. 4. 1683 o náhlém úmrtí hejtmána podhůřského a životického, spravujícího již oba statky. Jan Jiří Čejka z Olbramovic vzápětí také zemřel, ale zápis o jeho pohřbu v kotouňských matrikách chybí. Jeho manželka, urozená paní Eva Čejková, vdova po zemřelém Janu Jiřím Čejkovi „pánu na Podhůří a Životicích“, opustila tento svět 8. 3. 1684 ve 44 letech a byla pohřbena v kotouňském kostele.²⁶⁾ V odborné literatuře se však můžeme dočíst, že Jan Jiří zemřel kolem roku 1690, zbyla po něm vdova Anna Kateřina, sirotci a silně zadlužený majetek, který ustanovení komisaři v roce 1691 nabídli k veřejnému prodeji.²⁷⁾ Nabízí se jediné vysvětlení - kolem roku 1690 zemřel Čejkův stejnojmenný syn.

V matrikách najdeme pro osoby z Podhůří označení podle jejich postavení a řemesel. Jsou zde zmiňováni sedláci, chalupníci, podruzi, švec, krejčí, kolář, blíže neurčený řemeslník, tkadlec, zedník, krčmář a žebračka. Roku 1712 je v Podhůří zmíněna mlynářka. Jeden z usedlíků zastával při kotouňském záduší funkci kostelníka, jiný ve vsi funkci rychtáře. Obecním „zaměstnancem“ byl sluha, který byl zároveň pastýřem. Osoby ve vrchnostenské službě zachycují matriky od roku 1685, kdy zemřela vdova Anna, šafářka ve dvoře. Roku 1688 se stal otcem Bartoloměj, šafář z Podhůří, který je pak zmiňován do poloviny roku 1691.²⁸⁾

Matriky připomínají k roku 1693 další sloužící a zároveň nového majitele: Janu, kuchařku urozeného pána Adama Strojetickeho, pána na Podhůří, a téhož pána kočího.²⁹⁾ Při nuceném prodeji Životic s Podhůřím byly tedy statky odděleny a statek Podhůří zřejmě koupil uvedený pán. V roce 1694 byl v Kotouni kmotrem urozený baron Václav Hýzrle „z Podhůří“.³⁰⁾ Nešlo však o nového majitele, baron tu byl, jak ještě uvidíme, na námluvách. Urozený a statečný rytíř pan Adam Strojetickeý ze Strojetic, pán na Podhůří, „usnul v Pánu“ ve věku přes 50 let dne 27. 7. 1695 a byl „položen“ v renesančním chrámu - kotouňské filiálce. V držbě Podhůří následoval urozený a statečný rytíř pan Jan Ferdinand Strojetickeý ze Strojetic, pán na Podhůří, který se 1. 7. 1696 ženil s urozenou slečnou Evou Františkou rozenou hraběnkou z Vrtby. Následujícího roku se jim narodila dcera. V listopadu 1696 se pak konala svatba zmíněného barona Hýzrleho z Chodů patrně s Adamovou dcerou a sestrou Jana Ferdinanda, urozenou pannou Helenou Kateřinou Strojetickeou.³¹⁾ Manželé Hýzrlovi pak žili v měšťanském domě v Blovicích.³²⁾ Jan Ferdinand Strojetickeý a jeho choť měli potom několik dětí a žila s nimi asi další sestra Jana Ferdinanda, urozená slečna Františka Strojetickeá „z Podhůří“, připomenutá roku 1698.³³⁾

Potom je Jan Ferdinand Strojetickeý, pán na Podhůří, uveden jako kmotr 25. 3. 1701 a hned následující den vystupuje v téže funkci urozený pán Jindřich Strojetickeý. V Podhůří v té době vařila pro vrchnost kuchařka Dorota. Co se pak v Podhůří stalo, nevíme. Jisté je, že 18. 9. 1701 je prvně zmíněn urozený pán Rudolf Kotvic, pán na Podhůří, ale v prosinci téhož roku byla kmotrou Anna, komorná urozené paní Strojetickeé z Podhůří. V únoru 1702 je Kotvic nazván „taktéž“ pánem na Podhůří a ještě toho roku byl pokřtěn syn Jana Ferdinanda Strojetickeho, pána na Podhůří.³⁴⁾ Zdá se, že statek Podhůří byl majetkově rozdělen mezi Strojetickeé a Kotvice. Rozdělení statku na dvě části připomíná i Alexandr Berndorf.³⁵⁾ Už 5. 8. 1703 urozený pán

Rudolf „Thio“ Kotvic z Kotvic, pán na Podhůří, v 41 letech umírá a 7. srpna je pohřben v kostele v Kotouni. Po něm následovala v držbě urozená paní Luďmila Kotvicová, paní na Podhůří, vzpomenuť v září onoho roku a objevuje se v listopadu a pak ještě v únoru 1704 pan Antonius Beneda „z Podhůří“, aniž bychom o něm věděli něco více. V té době je připomenut v Podhůří ve službě kočí a pacholek.³⁶⁾ (pokračování příště)

Poznámky: 1) Berndorf, A.: V červancích a jitra našeho znovuzrození I (Za vlastní půdou), II (Na podhůřském statku), III (Záhady zklamaného srdce). Plzeň 1928, 1930, 1930. 2) Srovnej Profous, A.: Místní jména v Čechách I, Praha 1947, s.91; III, Praha 1951 s. 398; Šlégl, A.: Politický okres Přeštický. Přeštice 1925, s. 155. 3) Citace v pozn. 1, II, s.144. 4) Např. Bělohlávek, M. a kol.: Hradý, zámky a tvrze v Čechách, na Moravě a ve Slezsku IV. Praha 1985, s.267. 5) Šlégl, A., citace v pozn. 2. 6) Faktor, F.: 1887: Popis okresu Blovickeho. Praha 1887, s. 24; 7) Citace v pozn. 6, s. 27. 8) Marat, F. (editor): Soupis poplatnictva 14 krajův Království českého z r. 1603. Praha 1898, s. 63; 9) Viz pozn. 4. 10) Zahradníková, M. (editor): Soupis poddáných podle víry z roku 1651. Praha.2003, s. 666. 11) Sedláček, A.: Hradý, zámky a tvrze Království českého IX. Praha 1893, s. 202. 12) Čadková, I. - Zahradníková, M. (edice): Berní rula 24- kraj Plzeňský II. Praha 2002, 575. 13) Citace v pozn. 11, s. 245. 14) Bystrický, V. a kol.:1975: Státní archiv v Plzni, průvodce po archivních fondech 4. Praha 1975, s.140. 15) Berndorf, A.: Jaké byly poměry v našem kraji v XVII. století (List z historie obce Podhůří). Plzeňsko XV, 1933, s. 116. 16) Citace v pozn. 15, s. 116 – 117. 17) Doskočil, K. (edice): Berní rula 2 - popis Čech r. 1654 I. Praha 1953, s. 442. 18) Viz pozn. 4. 19) Šlégl, A.: citace v pozn. 2. 20) Úlovec, J.- Karel, T.: Tvrz a zámek v Životicích u Nepomuku. In: Minulostí Západočeského kraje XXXIX, Plzeň 2004, s. 58. 21) Státní oblastní archiv v Plzni (SOA), fond Sběrka matrik Kotouň 2, s. 296, 382. 22) Sedláček, A.: 1900: Kunáš z Machovic. In:Ottův slovník naučný XV. Praha 1900, s. 265. 23) SOA Kotouň 2, s.296. 24) SOA Kotouň 1, s. 108. 25) SOA Kotouň 2, s. 3, 158. 26) SOA Kotouň 2, s. 298, 27) Viz pozn. 20. 28) .SOA Kotouň 2, s. 110, 299, 18, 29. 29) SOA Kotouň 2, s.37. 30) SOA Kotouň 2, s. 42. 31) SOA Kotouň 2, s. 309, 171; 3, s. 465. 32) Rožmberský, P.: Šlechta v blovickeých matrikách 1647 - 1720. In: Jižní Plzeňsko II. Blovice 2004, s. 85, 92. 33) SOA Kotouň s. 2, 56. 34) SOA Kotouň 2, s.64, 65, 66, 176; 3, s. 467. 35) Citace v pozn. 1, II, s. 144. 36) SOA Kotouň 2, s. 319, 72, 74, 319, 321.

Drobnosti, dodatky, opravy, informace, zajímavosti, ohlasy

Hrad Orlík u Humpolce 2005

Aktivity správy hradu: Provoz na hradě Orlík u Humpolce v roce 2005 zajišťovala společnost Castrum o.p.s. Z důvodu dlouhodobé nemoci pana Oty Prokopa společnost přišla o stálého sezónního zaměstnance a pečlivého správce hradu, zbývá tak jen doufat v jeho brzké uzdravení a návrat mezi hradní posádku. Průvodcovská činnost na hradě tak byla zajišťována studenty.

Hradní areál byl v roce 2005 otevřen veřejnosti v měsících červnu až září. Z důvodu probíhajících výkopů v areálu hradu byl však skutečný termín zahájení návštěvnícké sezóny oddálen až na 25.června. Dne 27.května a 16.července byl hrad pro veřejnost uzavřen z důvodu pořádaných komerčních aktivit.Za období návštěvnícké sezóny branou hradu prošlo cca 7500 platících osob, z čehož kulturní pořady navštívilo cca 3430 osob.

V rámci kulturních aktivit bylo správou hradu připraveno v průběhu roku několik akcí. Prvním počinem před otevřením hradu byl pořádaný cyklovýlet „S kolem kolem Orlíka“, kterého se účastnilo 50 zájemců. Pro účastníky byly připraveny dvě trasy – kratší a delší, delší vedoucí přes lesní masiv Orlovy, Lipnici, Dolní Město, Loukov, Melechov k zřícenině tvrze Nelechov a dále Proseč u Humpolce, s ukončením na hradě Orlík. Ve dnech 5. a 6.července probíhaly na hradě tradiční středověké slavnosti pod názvem „Námluvy na Orlíku aneb není-li nevěsta žádná vila, tak je třeba peněz síla“. K vidění byla šermířská a divadelní vystoupení, hudbou doprovázela skupina CAMERATA z Humpolce. Návštěvníci mohli shlédnout ukázky rukodělných řemeslných prací, pečení chleba v hradní kuchyni, své peněženky mohli odlehčítí koupí předmětů rozličných na dobovém tržišti, nebo schlazením svých

údů a hrdla v hradní krčmě. Pro děti byly připraveny různé společenské hry. Hrad navštívilo na 1500 platících návštěvníků. Dne 6.srpna byl pro nejmenší připraven dětský den plný her s pohádkovými bytostmi. Na hrad tento den zavítalo 780 návštěvníků.

Ve dnech 20. až 27.srpna proběhl čtvrtý ročník filmového festivalu, zaměřený na druhou světovou válku. V rámci zahájení festivalu proběhla na Dolním náměstí bojová ukázka osvobodování města. Ukázka byla připravena ve spolupráci s Hifi klubem Žďár nad Sázavou. K vidění byly ukázky palných zbraní, vozidel a uniforem jednotlivých armád. Úvodní akce k festivalu se setkala s širokým zájmem obyvatel města. Vlastní promítání filmů probíhalo v tomto roce výhradně na hradě Orlík a to ve dne v interiérech hradu, večer pak na nádvoří hradu. K vidění bylo 30 filmů. Promítání večerních filmů zajišťoval Jaroslav Čáslavský. Dne 22.srpna se na hradě Orlíku uskutečnil seminář „Adolf Hitler a ti druzí. Filmové obrazy zla.“ Bylo předneseno celkem 6 referátů. Historické filmy s válečnou tematikou shlédlo okolo 1100 návštěvníků. Ze seminářů pořádaných v rámci předchozích ročníků festivalu vznikla kniha „Film a dějiny“ (ed. P. Kopal, Praha, NLN 2005).

V rámci stavebních aktivit společnost Castrum zajišťovala mimo běžnou drobnou údržbu areálu i realizaci těchto prací: V objektu č.15 (provozní objekt) - odstranění sutin ze suterénu objektu, realizace schodiště z nádvoří a do suterénu, výrobu zábradlí při sestupu do suterénu, šterkování podkladních vrstev podlahy suterénu, položení kamenných dlažeb, úhrady nákladů spojených s částí vnitřního opláštění objektu, nákladů spojených s instalací izolací a podlahy expoziční části, úhradu výroby oken do přízemí objektu; v objektu č.7 (bašta horního hradu) - stavební úpravy komína, a dále úhradu nákladů vrtání a vyvložkování komína, nákladů s truhlářskou částí výroby dubových dveří.

Stavební aktivity Města Humpolec v roce 2005: Před zahájením návštěvníckého provozu na hradě byla provedena realizace opravy stávající elektropřípojky zbudováním nové rozvodné skříně a kabelových rozvodů po hradě – do provozního objektu (obj.č.15) a objektu bašty (č.7). V souběhu s těmito pracemi byly položeny další ing.sítě. V rámci stavebních oprav objektu byla dále realizována oprava izolací na objektu č. 7.

Před zahájením prací byl proveden archeologický výzkum v trase vedení ing. sítí. Archeologické práce byly prováděny pod vedením Doc. PhDr. Tomáše Durdíka, DrSc. z Archeologického ústavu Praha a Mgr.Bohumíra Dragouna z OVM Orlických Hor Rychnov nad Kněžnou. Výkop v prostoru nádvoří protnul úrovně historických terénních úprav nádvoří - planýrky skalních výchozů, bez větších nálezcových okolností. Před objektem č. 14 byl na úrovni původního terénu nalezen tesaný kámen s okosením v nároží. Výkop v průchodu první hradní branou nezaznamenal též žádný výrazný objev a pro historii hradu nemá i s ohledem na šíři výkopu zásadní význam z hlediska poznání. Stávající terén se štetováním je odhadován že může pocházet z dob stavebních úprav hradu Klubem Českých turistů na počátku 2.světové války a původní výše položené úrovně pochozí v průjezdu brány byly zřejmě s těmito úpravami KČT setřeny. Na části průjezdu byla však pod štetováním zachována vrstva demolice obsahující rozbitou střešní krytinu bobrovku i drobné úlomky keramiky a kostí. Nalezen byl též zbytek kamenné koule a zbytky podkovy. Těsně při ukončení průjezdu první branou do nádvoří byla situace zajímavější. Těsně pod terénem byla odhalena starší, takřka zaniklá ohradní zeď. Tato se skládala z pečlivě zděné části s hlubším základem ve směru k nádvoří, a novější přístavby při vnějším lici, kterou bylo zdívno dodatečně zesíleno.

Elektrifikace objektu č.7 byla provedena položením kabeláží v profilu hradního příkopu. Zde výzkum odhalil zbytky starší hradní zdi před tělesem brány, směřující k chlebové peci (linie odhalena již při vykopávkách hradu v letech 1939 - 41), dále výkop protnul nálezcovou vrstvou v okolí bašty č.7 s drobnými fragmenty kachlů zeleně glazovaných kachlových kamen.

Místo plánovaného umístění nového elektrorozvaděče při jihovýchodním rohu zbytků renesančního paláce bylo též předmětem výzkumu. Zde bylo odhaleno zdívno zbytku nádvorní stěny

paláce. Stěna byla dle dochovaných fragmentů zesilována ve směru do objektu. Část zdíva od JV nároží k západu obsahovala ústupek s torzem dodatečně do výklenku veškrnuté konstrukce, a nabíhající část vnitřní přčky rozdělující přízemí paláce (objekt č.12). Výklenek ve zdívu bylo možné interpretovat jako niku po zaniklém vstupu do přízemí paláce či jako niku okna. Přizdžené zdívno v nise ve směru do interiéru nebylo dále zkoumáno. V okolí niky a SV vnitřního rohu paláce byla nalezena kamenná dlažba. O podobě historického řešení přízemí paláce by bylo možno zjistit více až při případné opravě zbytků torza nádvorní stěny paláce.

Vlastní elektrorozvody na základě výběrového řízení prováděla firma První humpolecká stavební s.r.o. Do výkopu v profilu nádvoří byla souběžně provedena instalace kanalizačního a vodovodního potrubí.

V rámci plánované úpravy podkladních vrstev podlah suterénu provozního objektu č.15 byla dokončena archeologická sonda v tomto prostoru. Zjištěno bylo původní komunikační řešení v objektu. Pro úplnost uvádíme: přístup do suterénu obdélné bašty č.15 byl zajištěn z nádvoří tak, že přichozí vstoupil do předsině v objektu přilehlém k baště ze strany nádvorní (obj. č. 14), kde od vstupu vpravo bylo možno vstoupit do reprezentativní části interiéru (obj. č. 16), vlevo do části rozdělené na dvě malé místnosti, přičemž první se vstupovalo do přízemí obdélné bašty. Z předsině rovněž od vstupu se scházelo příkrým schodištěm do suterénu obdélné bašty. Vstup byl v průchodu zdívem zaklenut a na jeho konci osazena otvíratelná mříž. Následně bylo možno po dvou zděných schodech sejít na drobnou podestu vyzděnou na skalním výběžku, ze které mohl návštěvník sestoupit rovněž na kamennou dlažbu mírně klesající po interiéru bašty, nebo přímo z podesty vpravo sejít po třech schodech na kamennou dlažbu, která byla položena v šíři schodiště zřejmě podél celé stěny objektu. Zbylá plocha podlahy mimo úroveň podesty a kamenné dlažby byla řešena dusanou jílovitou hlínou. Dle názoru vedoucího výzkumu zde mohly být skladovány i větší sudy.

V závěru stavební sezóny byly provedeny vnitřní elektroinstalace v objektech č. 7 a 15. Dokončeny byly i práce na realizaci elektronického zabezpečení uzavíratelných částí hradního areálu firmou Alsig s.r.o.. Na zabezpečení objektu byla Městu Humpolec poskytnuta dotace od Kraje Vysočina. *František Kocman*

Přihrádek – pardubický barbakán?

Přihrádek pardubického zámku je obecně považován za barbakán.¹⁾ Pevnostní funkci Přihrádku přičkla již Dobroslava Menclová.²⁾ Její názor byl s výjimkou omylu o umístění desky s výjevem perštejnské erbovní pověsti opakován v souhrnném díle o panských sídlech z konce osmdesátých let.³⁾ V novějších pracích je pevnostní funkce Přihrádku jen stručně zmíněna nebo opomítnuta.⁴⁾

Definice barbakánu hovoří o dělostřeleckém opevnění polygonálního či kruhového půdorysu, stojícím v příkopě a zajišťujícím bránu. V barbakánu, chránícím vlastní hmotou bránu, se přístupová cesta lomí a barbakán slouží také ke koncentraci obránců. Barbakán může stát samostatně anebo spojený krčkem s vnitřní bránou.⁵⁾ Porovnáme-li situaci a stavby Přihrádku s uvedenou definicí, pak zjistíme, že k jejímu naplnění existuje pouze půdorysné zalomení cesty k zámku a vnější a vnitřní brána tohoto samostatného prvku.

Kulisová vnější brána Přihrádku rozhodně není dělostřeleckou fortifikací a jeho pevnostní funkci by již ve 2. čtvrtině 16. století paralyzovaly přilehlé domy Zámecké ulice (čp. 20 zmíněno poprvé k roku 1517, čp. 21 prodal Jiřík Vániš ze Žďánice v roce 1541, pro domy protější fronty dosud nebyly nejstarší dějiny zpracovány). Dům čp. 21 pochází z pozdně gotické přestavby města, v roce 1987 byla na jeho průčelí odhalena slepá atiková okna s výmalbou z doby mezi lety 1507 a 1516.⁶⁾ Zajímavou skutečnost zachytil nejstarší pardubický urbář, zmiňující fakt, že vrchnost během let 1515 a 1516 zrušila dva dosud měšťanské domy na Přihrádku pro stavbu maštali.⁷⁾ Vojenské využití budov Přihrádku zdánlivě dokazují i archivní údaje ze dvou popisů zámku z doby kolem roku 1550, uvádějící v prvním případě „v předzámčí při městě několik

klenutých stájí za sebou, nad nimi zbrojnice, dále je tam kovárna a platněřská dílna⁴, v případě druhém „zbrojnici v příhradku s 22 velkými kusy na kolečkách a větším počtem dupláků, hákovnic a jinou zbrojí“⁵.)

Stavební podstata objektů Příhradku není jednotná, výsledky nedávného podrobného průzkumu⁹ budou nepochybně zveřejněny samostatně, ke stavebnímu vývoji areálu se proto vyjadřuji jen povšechně. Nejstarší stavbou je jednopatrová věž vnitřní brány, vzniklá před rokem 1507. Je příznačné, že na obou portálech průjezdu brány neshledáváme stopy po uzavření průjezdu – vpadlinu padacího mostu či drážky pro hřeben (spouštěcí mříž). K bráně na jihu přiléhající domek s obloučkovou římsou na atice pochází z mladšího pozdně gotického období po roce 1507, atika byla vztýčena až po požáru v roce 1538. Ze stejné doby pochází i kulisová přední brána, obvodové zdvo pozdější sýpky včetně severního štítu se zbytky stíněk ozdobného cimbuří a dům čp. 5, uzavírající dvůr Příhradku od severu a připojený na západě k valu městského opevnění. Klíčové střílny v horní části kulisové brány byly dodatečně vloženy do již existujícího zdiva, stejně jako většína střílen v hradbě u paty zemních valů zámku.

Z uvedených skutečností lze vyvodit, že Příhradek měl nejméně dvě vývojové fáze. V první (před rokem 1507), pro jejíž rekonstrukci existuje velmi málo dokladů, lze před jednopatrovou věžovou zadní branou předpokládat existenci nepřiléhající velké obranné stavby, snad barbakánu nebo předbraní. V jejím ohrazení mohly stát některé hospodářské objekty, nutné k provozu panského sídla. Tato obranná stavba pravděpodobně příliš nepřesahovala před polovinu délky dnešního Příhradku a lze předpokládat, že od městské zástavby ji odděloval příkop, před nímž stály i dva domy, zbořené v letech 1515 - 1516. Mezi příkopem a zmíněnými domy teoreticky mohl existovat i úzký pás nezastavěné plochy.

Ve druhé vývojové etapě po roce 1507 (nejspíše trvajícím až do roku 1516) Příhradek nabyl v základě dnešních rysů, začal sloužit především jako neopevněný hospodářský objekt a současně jako jisté síto zájemců o vstup do sídla vrchnosti. Od městské zástavby, která nyní přiléhala až k vrchnostenským stavbám, jej oddělovala kulisová brána, pouze nouzově a spíše formálně využitelná jako opevnění. Její bojová hodnota byla v době rozvoje palných zbraní velmi nízká. K bráně přiléhaly po obou stranách dnešních hospodářské objekty, uzavírající trojúhelné nádvoří v dnešním rozsahu. Do prostoru Příhradku byly umístěny provozy, které jistým způsobem ohrožovaly (požárně nebezpečné provozy platněřské dílny a kovárny) nebo obtěžovaly provoz velmožského sídla (maštale) a byla v něm umístěna i část perštejnské zbrojnice. Pravděpodobně se jednalo o tu její část, jež byla určena k obraně města s tím, že dohled a péči o ni si vrchnost ponechala. Lze předpokládat, že onou zbrojnicí byla pozdější sýpka. I tato mírová vojenská funkce Příhradku však skončila nejpozději po třicetileté válce a jeho objekty byly pak využívány k hospodářským účelům. Pardubický Příhradek lze tedy od druhé fáze jeho vývoje hodnotit nanejvýš jako předbraní bez vyšší obranné hodnoty.

Poznámky: 1) Předložený text je mírně aktualizovanou verzí příspěvku zpracovaného v roce 2002 pro časopis Listy Muzejního spolku v Pardubicích č. 9. V průběhu roku 2003 a 2004 byl zpracován podrobný stavebně historický průzkum areálu Příhradku. 2) Menclová, D.: České hrady II. Praha 1976, s. 511. 3) Širnek T. a kol.: Hrady, zámky a tvrze v Čechách, na Moravě a ve Slezsku VII, Východní Čechy. Praha 1989, s. 359. 4) Šebek, F. a kol.: Dějiny Pardubic I. díl. Pardubice 1990, s. 94; Durdík, T.: Ilustrovaná encyklopedie českých hradů. Praha 1999, s. 421; Vlček, P.: Ilustrovaná encyklopedie českých zámků. Praha 1999, s. 407. 5) Durdík, T., cit. v pozn. 4, s. 51. 6) Šebek, F. a kol. cit. v pozn. 4, s. 192. pozn. 145. 7) Tamtéž, s. 102. 8) Líbal, D. - Vilímková, M. - Charvátová, A. - Pelzbauer, V.: Pardubice zámek, stavebně historický průzkum. Strojopis, SÚRPMO Praha 1976. 9) Ebel, M. - Šeda, B. - Václavík, F.: Pardubice, Příhradek č. p. 5 - 8, standardní stavebně historický průzkum. Počítačový tisk, NPÚ Pardubice 2004.

Jiří Slavík

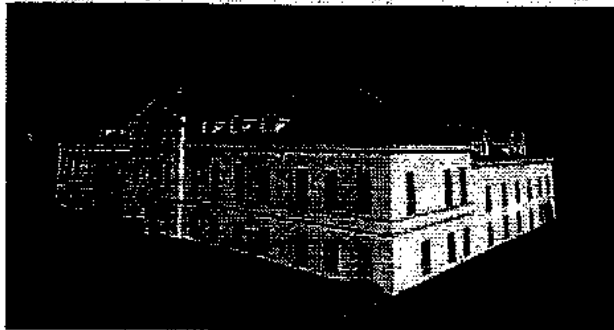
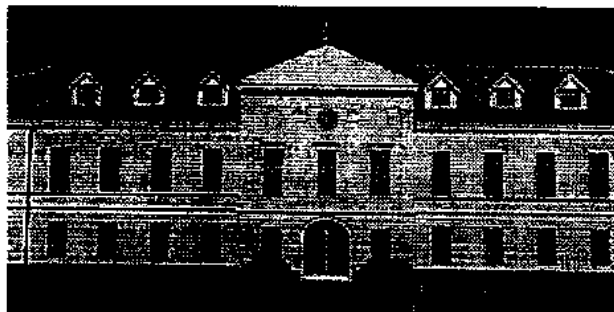
Kamennému Dvoru se blýská na lepší časy

V Hlásce č. 4/2005 jsem omylem napsal, že zpusťlý zámek Kamenný dvůr u Kynšperku nad Ohří (okr. Sokolov) byl vloni zjara stržen kvůli stavbě rychlostní komunikace. Zmýlili mne jak údaje přátel, tak i fakt, že při projíždění okolo jsme viděli hromady sutin, nákladňáků a těžké techniky. Až potom jsem objekt navštívil a shledal, že skelet zchátralého zámku, obsahující v jednom z křidel patrně zbytky po starší tvrzi, dosud stojí.

Poté, co byl zámek majetkem spekulantů - Čechoameričana, jenž ho nabízel pokoutně za přemrštěné ceny, ho získala pražská firma Hyperstavebniny. Ta se pustila do vyklizení a odvážení sutí z areálu, strhla staré krovy, položila nové a objekt do zimy 2005/06 zastřešila a opatřila zcela novými vikýři. Starší plechová střecha, trámy krovů i prkna a trámy podlah byly totiž rozkradeny a vyřezány motorovou pilou v 90. letech 20. století. Po roce 2000 došlo i ke stržení hlavního schodiště. Do generální rekonstrukce zámku, jež by měla skončit roku 2007, hodlá firma investovat 200 milionů Kč. Ty chce hradit ze svého a později požádat o částečné dotace.

Protože se firma již odepšanému objektu, pro zchátralost vyňatému z památkového seznamu už 29. října 1976, chová velmi solidně, kynšperské zastupitelstvo jí prodalo okolní zámecký park s vydrancovanou kaplí, v níž kdysi spočívaly ostatky majitelů zámku, svobodných pánů Haasů z Hasenfelsu, někdejších spolumajitelů nejstarší české porcelánky v Horním Slavkově.

Zámek při silnici z Chebu do Karlových Varů má sloužit jako



Kamenný Dvůr (o. Sokolov) – víze obnovy (dle: Kynšperský zpravodaj, únor 2006)

hotel s restaurací a vinárnou, vše ve stylu klasicismu z přelomu 18. a 19. století „v cenových relacích okolních lázeňských měst a hotelů“. Veřejnost má mít přístup do parku, kde vznikne botanická zahrada, malá zoologická zahrada, a bude mít např. možnost projížďek na koni. O aktuálním dění a vyhlídkách zámku informovalo čísnorové číslo Kynšperského zpravodaje 2006, odkud přetis-

kujeme obrázek architektonické vize zámku. Blíže informace by měly být k nalezení na internetu (www.Hyperstavbniny.cz).

Josef Brtek

Není síla jako síla

Již delší dobu mě v „odborných“ článcích nebo knihách, ať již od slovných badatelů nebo laiků, naprosto irituje výraz „síla“ používaný ve spojení: „síla zdiva, ostění, silné základy, kameny, cihly atd. Tento pojem je v tomto vztahu naprosto nepřijatelný a nesprávný. Síla může být pouze tělesná, duševní, nebo fyzikální, ale nelze ji použít ve spojení s rozměry konstrukcí nebo částí budovy.

Správný výraz je v tomto případě tloušťka, např. tloušťka zdiva, stěny nebo vrstvy malby, usazeniny, tuku atd.

Prosím tímto všechny pisatele, aby používali správné termíny pro vyjádření rozměrů sledovaných předmětů. Pojem síla raději přenechme jiným a nespojujme jej s badatelskou činností. Nebude se poté stávat, že se najdou i tací, kteří inspirováni „sílou“ vyhledávají zaniklé stopy minulosti (třeba zdivo) pomocí virguli, kyvadel a jiných nesmyslů.

Děkuji, že tuto připomínku budete mít na zřeteli a že se již tato „školácká“ chyba nebude nikdy opakovat. Petr Nosek

In arce Tribbel Copulaty sunt

Dosud zřejmě nejpodrobněji popsali historii a nepatrné pozůstatky hradu Třebel Z. Procházka a J. Úlovec v publikaci Hrad zámky a tvrze okresu Tachov -3 (vydalo Okresní muzeum v Tachově v roce 1991), na stranách 230 – 241. Zde uveřejnili i dvě rytiny znázorňující hrad v roce 1647, v okamžiku jedné z posledních bitev třicetileté války, bitvy u Třebel. Jen díky těmto rytinám máme představu jak Třebel vypadal, neboť rok po bitvě nařídil panovník úplné rozboření hradu. Hrad se skládal z předhradí a z vlastního hradu, který obsahoval několik patrových budov a dvě věže, vidíme jeho opevnění, ale více není možné z rytin vyčíst.

Nyní se podařilo najít doklad, na jehož základě je možné jednu z hradních prostor pojmenovat. Jde o zápis v nejstarší černošinské matrice (Státní oblastní Archiv Plzeň, fond Sběrka matrik, fara Černošín I), založené v roce 1624. K městečku Černošínu byl Třebel přifařen. Od uvedeného roku byly zaznamenávány pouze křty, až na straně 18 začíná matrika oddaných (latinsky). První zápis svatby je z 13. listopadu, není však uveden rok. Druhý zápis na téže straně je z 11. 1. 1634, takže můžeme rekonstruovat datum prvního zápisu na 13. 11. 1633.

Toho dne se stali manželi Michal Fellbürger z Plané, písař v Srbicích (? špatně čitelné snad jako Sirbitz; mohlo by jít o Srstice v okr. Klatovy nebo o Srstice v okr. Domažlice, možná ale i o nedaleké Slavice) a panna Regina Wachová, pozůstalá dcera po panu Jakubu Wachovi. Za svědky jim byli pan Zikmund Ernest ze Saska, Jan Kuchowitz purkmistr z Vasenburku (? špatně čitelné), Tomáš Bittorp rychtář z Kokašic a další dvě osoby bez lokace. Jakub Wach byl snad úředníkem na Třebeli; na str. 22 je zmíněn Jan Wach, mladý písař na Třebeli, snad Reginin bratr.

Jak již bylo řečeno v názvu tohoto příspěvku, snoubenci byli oddáni na zámku Třebeli. Domnívám se, že je uvedenou skutečnost možné přijmout jako dostačující důkaz existence třebelské hradní kaple, která nebyla jen nějakým výklenkem, ale pro potřeby svatebního obřadu vyhovujícím prostorem. Proč se oddávky nekonaly v černošinském kostele nevíme – snad z bezpečnostních důvodů (probíhala třicetiletá válka), jde však o jediný zjištěný případ.

Petr Rožmberský

Už jste četli...?

Dědictví Koruny české XV, 2006/1. Časopis ochránců a přátel našeho kulturního dědictví, vydává Nezávislá památková unie, A4, 22 stran, cena 35 Kč. Objednávky: tel. 284690792, 723470398. Z obsahu: L. Hubičková: Na besedě u Mgr. Tomáše Hájka, Dr., nového ředitele Národního památkového ústavu

(odpovědi na nepříjemné otázky). M. Paříková: Letohrádek Kinských. J. Svoboda: Auerspergové v Čechách 2 část.

Zpravodaj muzea v Hradci Králové 31/2005. Vydává Muzeum východních Čech v Hradci Králové, Eliščíno nábřeží 465, 500 01, náklad 400 výtisků, A5, 277 str. Několik příspěvků je ve formě soupisů archeologických nálezů z výzkumů a prospekci (tvrze Těšnov, Lubno, Tuř, fortifikace v Miletině, Záměstí – Starý Hrádek, hrady Velfš, Kost, Branžej(?) , Chlum-Kozlov, Reitstein, Staré Hradky, strážnice Raubiřské skály). Panskému sídlu se věnuje příspěvek J. Košťála Činnost Sdružení pro Vizmburk, o. s. v roce 2005, s. 273 – 274. Děkujeme za zaslání. redakce

Z. Procházka: **Bezdrůžice.** Historie a současnost jedné západočeské obce. Pro obec Bezdrůžice vydalo v r. 2006 Nakladatelství Českého lesa v Domažlicích (344 01, Vodní 18). A4, 116 stran, stará vyobrazení, kresebné rekonstrukce hradu, černobílé a barevné fotografie, historie a památky okolních vesnic, německé a anglické resumé.

Panská sídla v Mirošově. Nakladatelství Ing. Petr Mikota, U Bachmače 10, 326 00 Plzeň, vydalo po deseti letech druhé, upravené, aktualizované a rozšířené vydání pátého čísla edice Zapomenuté hrady, tvrze a místa od autorů P. Rožmberského a M. Novobilského. Formát A5, 36 str., černobílé i barevné fotografie, kresby, plány, rekonstrukce. Za 30 Kč (+ balné a poštovné) možno objednat na adrese nakladatelství nebo na pmikota@post.cz.

Dějiny staveb 2005 – sborník příspěvků z konference Dějiny staveb 2005, vydává Klub Augusta Sedláčka ve spolupráci se Sdružením pro stavebně historický průzkum za přispění Města Plzně, Plzeňského kraje, Ministerstva kultury ČR, Národního památkového ústavu ÚOP Plzeň, Fakulty filozofické ZČU a Fakulty architektury ČVUT. Formát A5, 219 str. Z obsahu: J. Škabrada – M. Ebel – D. Kovář: Projekt dřevěné tvrze z českobudějovického archivu, s. 15 – 20. F. Kašíčka: Střelské Hoštice – středověká a renesanční podoba feudálního sídla, s. 25 – 31. J. Varhaník: Starší fáze vnějšího opevnění hradu Rabí, s. 32 – 36. Š. Plecítá: Středověké jádro zámku v Merklíně, s. 37 – 40. J. Kohoutek – R. Vrla: Engelsberk – nové poznatky o stavebním vývoji hradu, s. 41 – 48. M. Cejпова: Tvrziště Dobříkov, s. 49 – 56. P. Barta – M. Bóna – K.-U. Heußner: Příspěvek k počátkům hradu Tematín, s. 57 – 73. M. Novobilský – P. Nožička: Svědectví nástěnné malby v kapli na hradě Švihově, s. 74 – 80. M. Navrátilová: Krovy zámku v Bechyni, s. 100 – 103. F. Kasl: Zámeček v Hracholuskách u Plzně, s. 104 – 106. Z. Fišera: Opevněná lokalita u hradu Lichnice, s. 145 – 148. T. Karel – V. Knoll: Nové poznatky k vývoji hradu Seeberk, s. 174 – 183. Š. Svatoška – J. Záleská: Tvorba spárofezu a prostorového modelu věže hradu Kost. P.

Rožmberský

Z hradů, zámků a tvrzí

Kokořín (o. Mělník) – okr. soud v Mělníku 22. 3. 2006 rozhodl o vydání hradu, národní kulturní památky, v restituci devíti dědicům po nekdějším majiteli Janu Špačkovi. Rozsudek není pravomocný a kromě NPU se zřejmě odvolají i restituenti, neboť dle nich soud určil více dědiců, než kolik čekali. Článek končí výčtem dosavadních restitucí hradů a zámků v ČR (Právo 23. 3. 2006, s. 1 – 2).

Bouzov (o. Olomouc) – okr. soud v Olomouci odročil na neurčito spor řádu německých rytířů s NPU o hrad, národní kulturní památku. Dle zástupkyň Úřadu pro zastupování státu ve věcech majetkových by hrad neměl být v restituci vydán, neboť po okupaci obnovený řád o hrad, zabavený mu r. 1939 nacisty, nepožádal v poválečném období (před r. 1948). Řád se soudí též o vydání hradu Sovince a lázni Karlova Studánka (Právo 25. 3. 2006, s. 4).

Bor (o. Tachov) – 10 milionů Kč na obnovu části zámku, jenž po letech, kdy patřil spekulantovi, opět vlastní město, bylo investováno na zřízení informačního a školícího střediska. To bude sloužit zejména mládeži. Opravy zámku budou pokračovat (Sokolovský deník 25. 3. 2006, s. 14). J. Brtek

29. 7. – 20. 8. 2006 bude na předhradí hradu Zlenice (o. Praha – východ) probíhat archeologický průzkum. Dobrovolníci, kteří mají zájem účastnit se těchto prací, nechtě volají tel. č. 603991619.

Na tvrzi Čachrově (o. Klatovy) se konečně něco děje – dělníci na konci května 06 vyklízeli nepořádek v přízemí a kolem tvrze se staví lešení (dle <http://www.hrady.cz>). P. Rožmberský

Hrad Štramberk (o. Nový Jičín), zvaný podle známé věže Trůba, se možná přemění dle původního projektu architekta Kamila Hilberta, vytvořeného před více než stoletím, díky peněžnímu daru jednoho z obyvatel přilehlého stejnojmenného městečka. Dárce by byl rád, kdyby jeho dar byl použit na dostavbu menší budovy, z níž byl dřívě na věž hradu jediný přístup vstupem ve výšce třetího patra. Možná by však bylo dobré podívat se na Hilbertovy plány z hlediska dnešního poznání stavební historie a úprav historických objektů. Případ Karlštejna je varující (Mladá fronta Dnes 24. 1. 2006).

Novým majitelem zámku v Rochlově (o. Plzeň – sever) byla započata jeho obnova. Na budově je postupně překládána střecha, zmizel záchodový přístavek z 19. století na západní straně, který objekt spíše hyzdil, postupnou obnovou prochází i interiéry. Přilehlé budovy stáji dostaly novou střechu a fasádu a je v nich připravováno zemědělské minimuzeum. Obnovou prošla i budova barokního špýcharu, dům správce i objekt bývalého pivovaru.

V létě 2005 dostaly novou střechu budovy kostela a zvonice na předhradí hradu Krasíkova – Švamberka (okr. Tachov). Snad se najdou peníze i na opravu těchto objektů. Prostor vlastního hradu stále více zarůstá křovím a připomíná hrad z pohádky o Šípkové Růžence. Na předhradí byly místním mikroregionem rozmístěny informační tabule, pojednávající však spíše o biologickém exteriéru kopce.

Pozdně barokní zámek v centru města Potštejna (okr. Rychnov n. K.) prochází rozsáhlou rekonstrukcí. Díky novým majitelům bylo zatím do původního stavu uvedeno přízemí, vybudována nová elektroinstalace a rozvody tepla a hlavně odstraněny spousty socialistických vestavěb a dostavěb. Zatím bylo zpřístupněno několik opravených sálů s výstavou historických pohlednic a fotografií obce. Pokračuje se v obnově cenného mramorového sálu a také pokojů bývalých šlechtických majitelů (Mladá fronta Dnes 1. 4. 2006).

V. Lang

Zprávy z klubu

Rada

Kontaktní adresa: KAS, Kopeckého sady 2, 301 36 Plzeň. Tel. 604261000.

Rada na své schůzi 31. května bez účasti mimoplzeňských poboček rozhodla, že předplatné Hlásky na rok 2007 zůstává na stejné výši, tj. 40 Kč pro člena, stejně jako „desátek“ za rok 2006 na 10 Kč za člena. **Pokladníci poboček mohou začít s vybíráním příspěvků tak, aby to do konce roku stačilo.** Schůze Rady potvrdila také pořádání konference Dějiny staveb 2007 a schválila internetové stránky KASu, vytvářené a vedené sdružením Excalibur, s tím, že je zde nutné postupovat tak, jako v případě tištěných médií – texty musí být autorizované a opatřeny citacemi. Rada doporučuje pobočkám, aby se na stránkách KASu podílely přinejmenším aktuálními informacemi. Také apeluje na členstvo, aby zaslalo příspěvky a svá pozorování do klubového zpravodaje Hláska, který se momentálně potýká s jejich nedostatkem (možno též zasílat na e-mailové adresy uvedené v tiráži). Rada dále vyzvala pražskou pobočku, aby urychleně zaslala zprávy o činnosti a o hospodaření za rok 2005, což měla učinit do 10. března. Porušuje tím stanovy klubu a Rada by musela v případě další nečinnosti funkcionářů zjednat nápravu.

Pobočka Plzeň

Kontaktní adresa: KAS, Kopeckého sady 2, 301 36 Plzeň. Tel. 604261000.

Řady pobočky dne 28. 5. 2006 pod dlouhé nemoci navždy opustila paní Věra Rožmberská, která byla členkou klubu od roku 1992. Čest její památce!

Na dubnové schůzce dokončil pan Šinovský svůj výklad o vývoji palných zbraní, květnová schůzka se kvůli výměně nájeme v restauraci U Vincenta konala v restauraci Ve dvoře za běžného provozu, takže plánovaná přednáška se neuskutečnila. Pan Trnka ji uvedl na květnové schůzce klubu; pojednávala o slovanských hradištích Bezemíně a Březině a byla provázena pěknou videoprodukcí. Pro nové členy: schůzky klubu se konají ve vinárně U Vincenta (v uličkách vpravo od předposlední zastávky tramvaje č. 1 na Slovanech) **každou první středu v měsíci** od cca 16 hod., cca od 17.30 probíhá přednáška.

Jarní členská schůze za účasti pouhých 15 osob vzała na vědomí řádné vystoupení dvou členů, vyloučila 8 členů nedodržujících stanovy (neplatičů příspěvků) a přijala do řad plzeňské pobočky 5 nových členů, kteří se přihlásili v období od podzimní členské schůze do 26. dubna 2006. Pobočka tak má celkem 210 členů a 5 hlasů při jednání Rady. Následovala pozvánka na sobotní autovycházku, na květnovou přednášku na Západočeské univerzitě a oznámena změna místa konání květnové schůzky. Dále byly projednány drobné organizační záležitosti.

Jarní autovycházku poznamenalo studené a deštivé počasí. Čtyři automobily se 13 účastníky dojevy v dešti na hrad Třebel, kde bylo možné prohlédnout si vnitřek obrovské sýpky vystavěné na hradišti a hradní sklepení. Poté následovala návštěva místa černošinského popraviště a černošinského kostela, který jsme si mohli „prolézt“ až po zvony na věži. Zpřístupnění třebelské sýpky a černošinského kostela zajistil vedoucí vycházky pan V. Menčík a společně s V. Machovou podávali na všech navštívených lokalitách odborný výklad. Pro intenzivní déšť a chlad (4 stupně Celsia) se dalším bodem programu stala restaurace Vlčák, kde se účastníci vycházky zahřáli polévkou, grogem nebo čajem. Když déšť polevil, vyrážili jsme na zříceninu hradu Volfštejna, situovanou pod vrcholem Vlčí hory (704 m), kde teplota ještě poklesla. Přesto se na hradě, opravovaném Spolkem pro záchranu Volfštejna, rozproudila diskuse o vedení přístupové komunikace a o některých detailech. Navštíveny byly i nedaleké trosky hospodářských staveb, které přestaly sloužit svému účelu až v polovině 20. století. Po sestupu do nižších poloh se promrzlí účastníci zaradovali, neboť na tvrzišti „Zámečku“ při silnici u Černošína bylo už 6 stupňů. Potěšila i informace, že z této záhadné lokality existuje střešový materiál. Následovala návštěva nevelkého hradiště hradu Šontálu, kde toho již moc k vidění není, což popustilo uzdu fantazii, která mohla nerušeně rozvíjet úvahy o podobě hradu v době jeho existence. Potom se výprava rozdělila – větší část jela ještě shlédnout tvrziště ve lhotském rybníku a obhlédnout zámek ve Slavčicích, menší se na zpáteční cestě do Plzně zastavila v Hněvnících na místě v roce 1969 odštěněného barokního kostela, kde byly nedávno archeologicky zjištěny základy neznámého gotického kostela a nalezen renesanční náhrobní kámen.

Některé potencionální účastníky jarního zájezdu do podhůří Krušných hor odradilo deštivé počasí v předvečer zájezdu, takže autobus vyjel z Plzně obsazen jen 30 lidmi. Ačkoli mraky hrozily dalším deštěm, nakonec jsme nezmokli a občas se objevilo i slunce. Pod vedením pana M. Novobilského byl prvním navštíveným objektem hrad Hasištejn. Protože se nepodařilo nalézt příjezdová komunikace k parkovišti u hradu, museli jsme k němu vystoupat z údolí Pruněrovského potoka velmi příkrou cestou, která některé úplně schvátla. Za mírné vstupné 10 Kč jsme si prohlédli vcelku zachovanou zříceninu, vystoupali do věží a prohlédli si mimo jiné i středověkou udírnou. Někteří obhlédli i předsumuté opevnění ve formě zachovalé dělové věže,

jiní využili otevřené hradní hospůdky k občerstvení. Předhradím byla právě za pomoci těžké techniky budována široká příjezdová cesta na parkoviště. Následovala návštěva města Kadaně. Bylo co obdivovat, neboť Kadaň vstala z mrtvých a valná většina hradeb, památek i ostatních budov je opravena. Po průchodu barbakánem bylo možné na náměstí shlédnout zajímavé stavby, vystoupit do gotické radniční věže, nebo projít parkánem nad Ohří k městskému hradu, kde někteří v restauraci v hradním sklepení pojedli. Dalším cílem byly zříceniny hradů Egerberka (Lestkova) a Šumberku, obě situované na velmi výrazných kopcích s namáhavými výstupy. Nad troskami hradních staveb se diskutovalo o jejich původním účelu a byly obdivovány dochované stavební detaily. Posledním navštíveným objektem byl Hauenštejn (Horní hrad), opravovaný majitelem panem Palackým. Přístup na hrad nebyl tak vysilující jako na hrady předcházející, vstupné 30 Kč také nebylo přehnané. Zapršelo, ale bylo možné pohybovat se v již zateplených objektech, většinou však novogotického původu, které nás po předchozích gotických lahůdkách zase až tak nenadchly. Stále zde pokračují obnovovací práce, především za pomoci nadšenců. Postrádali jsme hradní hospůdku, nebo alespoň nějaké občerstvení, ale to se již schylovalo k odjezdu domů. Můžeme konstatovat, že zájezd do Podkrušnohoří se vydařil.

Květnové přednášky pro veřejnost, pořádané pobočkou, se účastnilo 32 posluchačů, kteří vyslechli další z cyklu přednášek o architektuře hradů, zámků a tvrzí s názvem Jádro hradu Radyně z hlediska rozboru funkcí. Ing. Jan Anderle seznámil posluchače se zajímavými fakty i teoriemi, týkajícími se vnitřního uspořádání nejnámější hradní zříceniny Plzeňska. Všem, kteří se na výše uvedených akcích podíleli, děkujeme.

Další přednáška se koná opět od 17 hodin v objektu Filozofické fakulty Západočeské univerzity v Sedláčkově ul. 15 (2. patro, zasedací místnost) ve středu dne **20. září**. Přednášet bude pan Zdeněk Procházka o výsledcích výzkumu hradů na Domažlicku.

Podzimní zájezd povede do okolí Rožmitálu a Březnice. V sobotu **23. září** bude přistaven autobus opět na parkovišti u Hlavního nádraží (u Krajského soudu). Odjezd je v 7.45 hod., návrat do 19. hod. Cena činí 190 Kč (i s pojištěním). Zájemci nahlásí pí Matějkové na schůzkách či na tel. 377535886 nebo 777108634 datem narození a domluví s ní ostatní záležitosti. Snad se podaří autobus naplnit, neboť trasa je nenáročná a do kopců se šplhat nebude. Chtěli bychom navštívit hrady Rožmitál, Březnici a Křikavu, Hrochův Hrádek a Starosedelský Hrádek, tvrz přestavěnou na zámek v Drahenicích, tvrze Uzenice a Hvožďany, tvrzíště u Zbenic a Vranovic. Vezměte sebou přibuzné a známé.

Pobočka Hradec Králové

Kontaktní adresa: Ing. Jiří Slavík, Nerudova 1210, 517 41 Kostelec n. Orlicí.

Zpráva o činnosti v r. 2005: Rok 2005 nebyl v činnosti hradecké pobočky Klubu Augusta Sedláčka příliš úspěšný a vinou výrazné pasivity členů se nepodařilo splnit stanovený plán. Stagnuje také členská základna pobočky – jedinou změnou bylo na začátku roku zrušení členství Ing. arch. Jitky Svobodové, takže nynější počet členů je 23 členů (z toho dva kolektivní). Tříčlenný výbor pracoval ve složení: kol. Jiří Slavík - předseda, kol. Jan Čížek - jednatel a kol. Jaroslav Černý - pokladník. Přes nedostatky v jeho práci se výboru podařilo zajistit alespoň základní chod pobočky. Revizní komise (kol. Mírka Cejpková - předsedkyně, kol. Jiří Sigl, a Ladislav Svoboda) provedla revizi

a odevzdala revizní zprávu za rok 2002, stále však nejsou zrevidovány roky 2003 a 2004. Tento nedostatek bude třeba urychleně napravit. V roce 2005 proběhly tradičně čtyři členské schůze: 10. 2. - výroční, 19. 5., 8. 9. a 8. 12. s podobnou účastí jako v předchozím roce. Na schůzích byli členové opět seznamováni s výsledky klubových i soukromých akcí, novou kastellologickou literaturou, obsahem odborných konferencí a s archeologickými výzkumy ve východních Čechách. Všechny schůze tradičně proběhly v archeologickém oddělení Muzea východních Čech v Hradci Králové. Podařilo se uskutečnit pouze jednu klubovou akci. Byla jí jarní vycházka na hrady Velešov, Potštejn a Litice 30. dubna pod vedením kol. Slavíka. Přes slabou účast pouze tří členů se vycházka vydařila a účastníci se seznámili se stavem, pokračujícími opravami a novými objevy na zmíněných hradech. Plánovaný podzimní automobilový výjezd na Moravskotřebovsko se pro absolutní nezájem členů neuskutečnil. Z dalších oblastí činnosti připomeňme tradiční účast tří členů pobočky na odborné konferenci „Dějiny staveb 2005“ v Nečtinách, kde přednesli čtyři referáty. Kolegové Hájek a Fišera se opět angažovali v záchranných pracích na hradě Nistějka, kde byla konečně konzervována věž. Někteří členové podnikali soukromé výjezdy za poznáním našich i zahraničních hradů a tvrzí, kol. Wolf tradičně vedl dvě odborné exkurze studentů Univerzity Hradec Králové po českých a kladských hradech. Publikace našich členů letos obohatili kolegové Fišera svou knihou Jeskynní hrady ve střední Evropě, Musil pracemi o zaniklých hradech, zámcích a tvrzích v Čechách a o hradu v Polné, vyšel i 3. díl Encyklopedie českých tvrzí s podílem kolegů Fišery a Slavíka. Pokračovala také publikační činnost v klubovém časopisu Hláska.

Mgr. Jan Čížek

Zpráva o hospodaření v r. 2005: Zůstatek z r. 2004: 5063 Kč. Příjmy: 1420 Kč (čl. příspěvky 900 Kč, předplatné Hlásky 520 Kč), výdaje: 1718 Kč (desátek a předplatné Hlásky 1160 Kč, poštovné 140 Kč, občerstvení členská schůze 418 Kč). Zůstatek: 4765 Kč.
Ing. Jaroslav Černý

Pobočka Brno

Kontaktní adresa: Ing. Pavel Švehla, Ondráčkova 3, 628 00 Brno – Líšeň.

Zpráva o hospodaření v r. 2005: Zůstatek z r. 2004: 1961 Kč. Příjmy: 960 Kč (čl. příspěvky, předplatné Hlásky). Výdaje: 1270 Kč (příspěvek na konferenci Nové archeologické výzkumy 1039.50, poštovné, kanc. potřeby 230.50). Zůstatek: 1651 Kč.
předseda Ing. Pavel Švehla

**Další informace od poboček
redakce do uzávěrky tohoto čísla neobdržela.**

Kontakty na ostatní pobočky:

Pobočka Praha

Kontaktní adresa: KAS Pobočka Praha, PhDr. Jiří Úlovec, Tř. Milady Horákové 133, 166 21 Praha 6 – Dejvice.

Pobočka Zlín

Kontaktní adresa: KAS pobočka Zlín, MUDr. Jiří Hoza, Česká 4760, 760 05 Zlín.

Pobočka Humpolec

Kontaktní adresa: KAS pobočka Humpolec, Hradská 818, 396 01 Humpolec.

**Uzávěrka dalšího čísla: 10. 9. 2006
(vyjde v první říjnové dekádě 2006)**

HLÁSKA, zpravodaj Klubu Augusta Sedláčka. ISSN 1212-4974.

Vychází čtvrtletně. Toto číslo vyšlo v 1. červencové dekádě 2006.

Šéfredaktor Petr Rožmberský, technický redaktor ing. Petr Mikota, pro internet Petr Beránek (<http://kas.web.cz>).

Adresa redakce: Klub Augusta Sedláčka, Kopecského sady 2, 301 36 Plzeň. (pmikota@post.cz nebo rozember@kar.zcu.cz).

Vydává Klub Augusta Sedláčka za příspěvní Nadačního fondu pro kulturní aktivity občanů města Plzně.

Registrováno pod značkou OK ÚmP 23/1991. 360 výtisků