

## Nový terénní náčrt opevněné lokality u Radkova

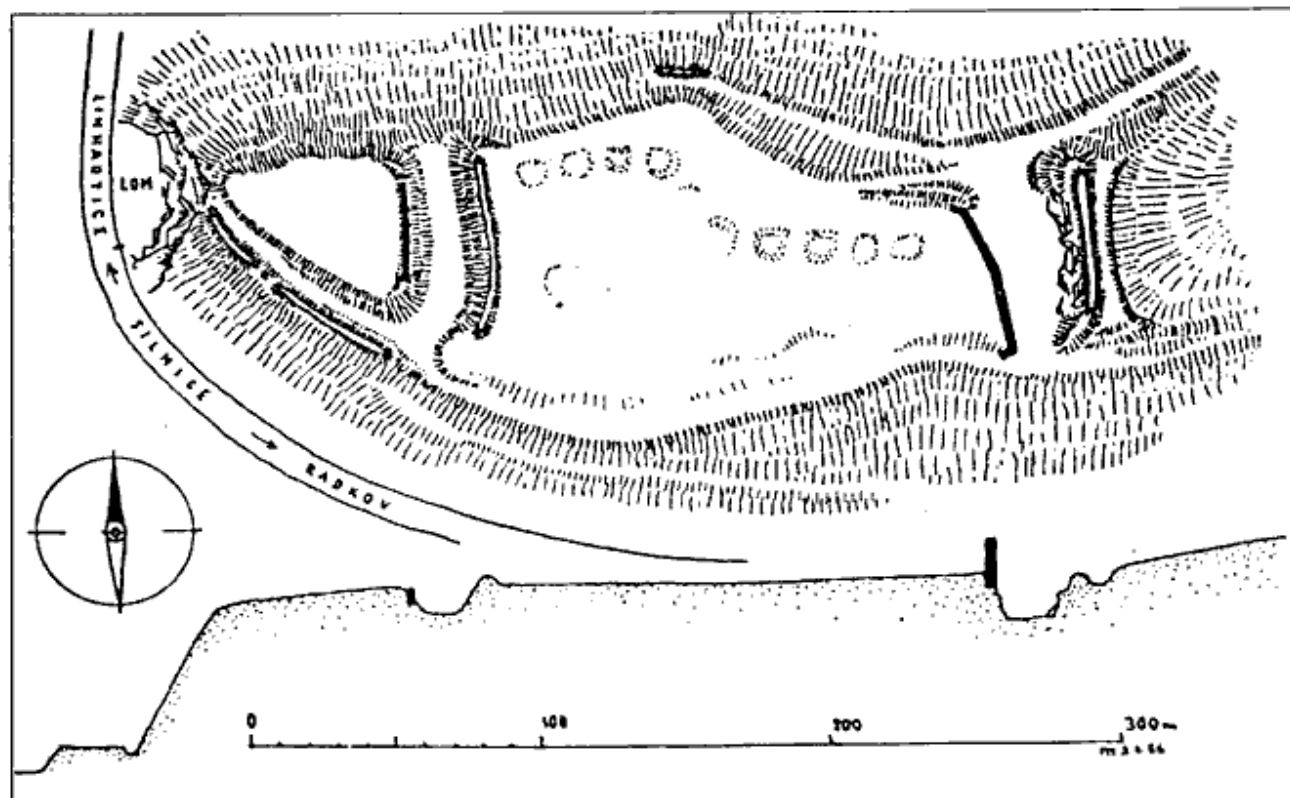
Thomas Küntzel - Josef Unger

Od doby co J. Mackerle publikoval článek o hradišti u Radkova na Moravskotřebovsku (1957) je jeho plánec lokality znovu uváděn s menšími změnami v literatuře. V posledních letech se tak stalo v publikaci M. Plačka (1996, obr. 333) i v jeho encyklopedii (Plaček 2001, obr. 466). Poněkud upravený plánec, bez zemnic na severní straně, ale s "cisternou" v příkopu na západní straně, publikovali T. Durdík a P. Bolina (2001, 64). Ve Vlastivědě moravské týkající se Moravskotřebovska a Svitavska převzal Mackerlov plánec V. Nekuda (2002, obr. 6).

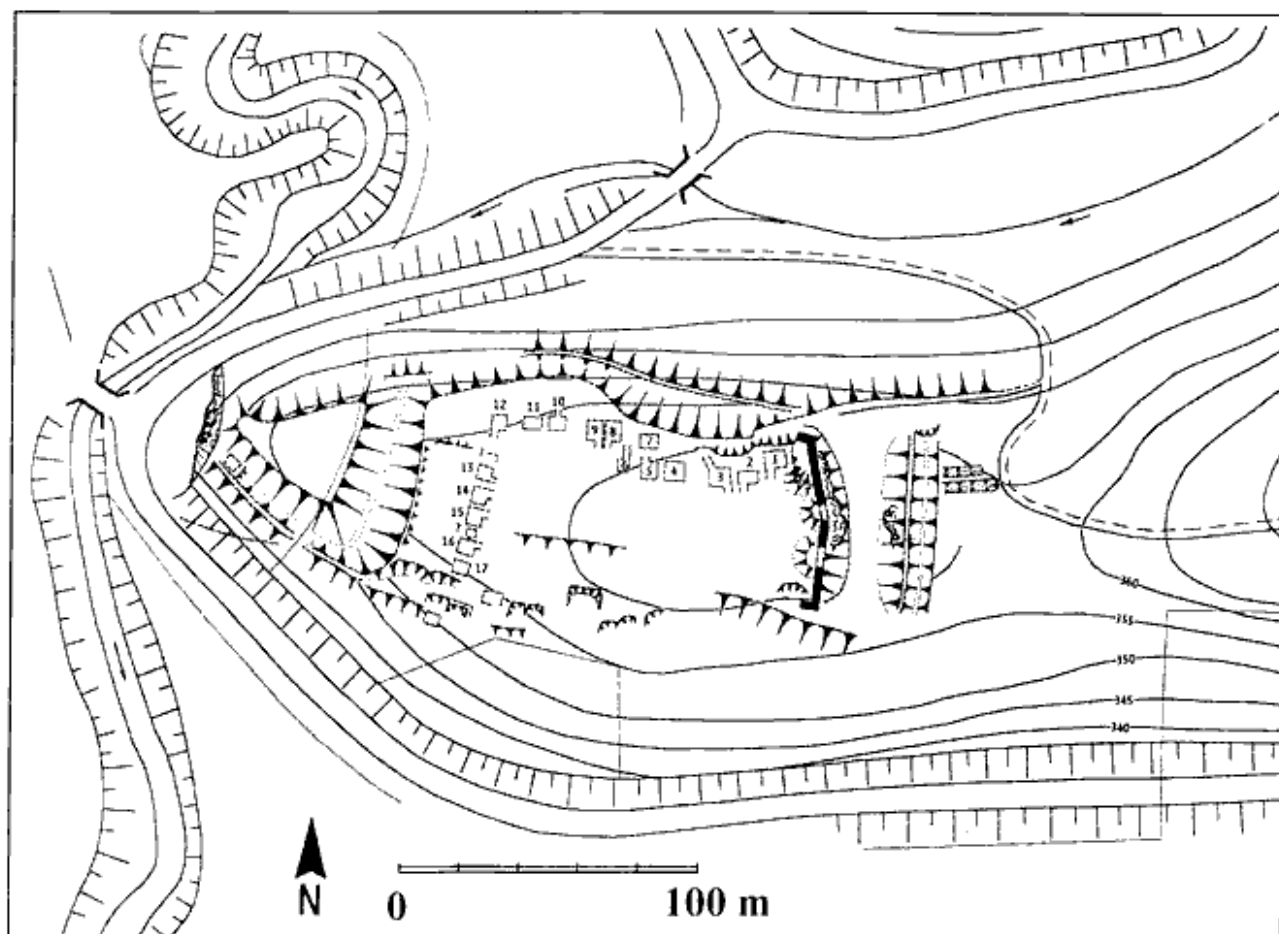
Beze vši pochybnosti se jedná o lokalitu velmi významnou, především s krátkou dobou existence a s archeologickými nálezy datovatelnými do druhé poloviny 13. století, která zřejmě souvisí s kolonozační činností

Boreše z Riesenburka (Oseka), jejíž význam byl v několika publikacích z poslední doby reflektován (Plaček 2001, 2002; Nekuda 2002; Severin 2003; Klápště 2003). Z lokality jsou uváděny nálezy nasvědčující násilnému zániku pravděpodobně roku 1286 (Kejzlar - Kejzlar 2002, 415 - 416).

V září roku 2003 byla lokalita u Radkova navštívena H. G. Stephanem z Göttingen a U. Lappem z Výmaru za doprovodu druhého z autorů tohoto článku. Při té příležitosti bylo zjištěno, že v terénu čitelné stopy jsou poněkud jiné než zaznamenal J. Mackerle a literatura vycházející z jeho náčrtu, což je zřejmě způsobeno tím, že lesní porost od padesátých let podstatně vyrostl a umožňuje mnohem lepší rekognoskaci terénu. Při návštěvě



Plánek hradiště u Radkova podle J. Mackerla 1957



Terénní skica hradiště u Radkova zpracovaná T. Küntzelem 2003.

T. Küntzela z Göttingen, opět v září roku 2003, byla lokalita opět navštívena a při té příležitosti zhotovil první z autorů této zprávy za asistence druhého novou terénní skicu, kterou v tomto příspěvku předkládáme.

Především se podařilo zjistit asi 17 zahlubenin, které jsou zřejmě pozůstatkem suterénních prostor pod jednotlivými domy. U některých suterénů je dokonce patrný vstup (průkop či šíje). Zřetelné zahloubené objekty se našly na severní a západní straně, kdežto na jižní straně jsou patrné jen nejednoznačné terasy. Dalším důležitým zjištěním vyplývajícím z terénní rekonstrukce je odsazení řady zahloubených objektů (mezi objekty 6 a 8) na severní straně asi o 5 m a v pravém úhlu navazující linie zahloubených objektů na západní straně (objekty 12 až 17). Zdá se, že se zde vytvořila část náměstí o předpokládaném půdorysu asi 20 x 28 m. Problémem však zůstává vstup na lokalitu chráněnou z východní strany mohutnou šíjovou zdí. Spíše než vsup ze severní strany, kde hustota zástavby nedělá dojem možnosti průjezdu, se jeví jako možný vstup ze strany jižní.

Je třeba upozornit, že publikovaný terénní náčrt byl proveden za pomoci pásma a krokování a neměl by nahradit geodetické zaměření, pro něž jsou v současné době vzhledem k přístupnosti ideální podmínky a nad jeho realizaci by se měly zamyslet odpovědné orgány památkové péče. Na druhé straně se jedná o lokalitu vhodnou pro archeologický výzkum, který však není v současnosti nezbytný, ale bylo by třeba učinit všechny možné kroky k památkové ochraně, tak, aby nedošlo k narušení při těžbě dřeva či při nelegálních výkopech, jejichž stopy jsou na lokalitě již dnes pozorovatelné.

Publikovaný terénní náčrt nasvědčuje tomu, že se zřejmě jedná o městskou lokaci, která nepřekročila horizont několika let. Analogie nacházíme jak v tuzemském, tak i evropském prostředí (Richter 1982; Velímský 1990; Küntzel 2003).

Použitá literatura: **Durdík, T. - Bolina, P.** 2001: Středověké hrady v Čechách a na Moravě. Praha; **Kejzlar, J. - Kejzlar, M.** 2002: Dva nové nálezy ze severozápadní Moravy. *Pravěk NŘ* 12, 413 - 417; **Klápště, J.** 2003: Poznámky o sociálních souvislostech počátků šlechtických hradů v českých zemích. *Archeologické rozhledy* 55, 786 - 800; **Küntzel, T.** 2003: Ehemalige Burgflecken - Siedlungen im Schatten der Burg. *Burgen und Schlösser* 44/3, 143 - 156; **Mackerle, J.** 1957: Staromoravské hradiště u Radkova. *Archeologické rozhledy* 9, 419 - 422; **Nekuda, V.** 2002: Období středověku do válek husitských. In: Nekuda, V., red., *Moravskotřebovsko, Svitavsko, Vlastivěda moravská*, 125 - 146. Brno; **Plaček, M.** 1996: *Hrady a zámky na Moravě a ve Slezsku*. Praha; **Plaček, M.** 2001: *Ilustrovaná encyklopedie moravských hradů, hrádků a tvrzí*. Praha; **Plaček, M.** 2002: Opěrné body Borešovy kolonizace Moravskotřebovska. In: Vladimír Wolf et Opera corcontica. *Dissertationes historicae*, 301 - 311. Hradec Králové; **Richter, V.** 1982: *Hradištko u Davle, městečko ostrovskeho kláštera*. Praha; **Severin, K.** 2003: Kolonizace Hřebečska. *Archaeologia historica* 28, 175 - 210; **Velímský, T.** 1990: *Archäologie und Anfänge der mittelalterlichen Städte in Böhmen*. In: *Arch. Stadtkernforschung in Sachsen*, 121 - 158. Berlin.

# Zaniklá tvrz a ves Beňovice u Kněžic

Jiří Úlovec

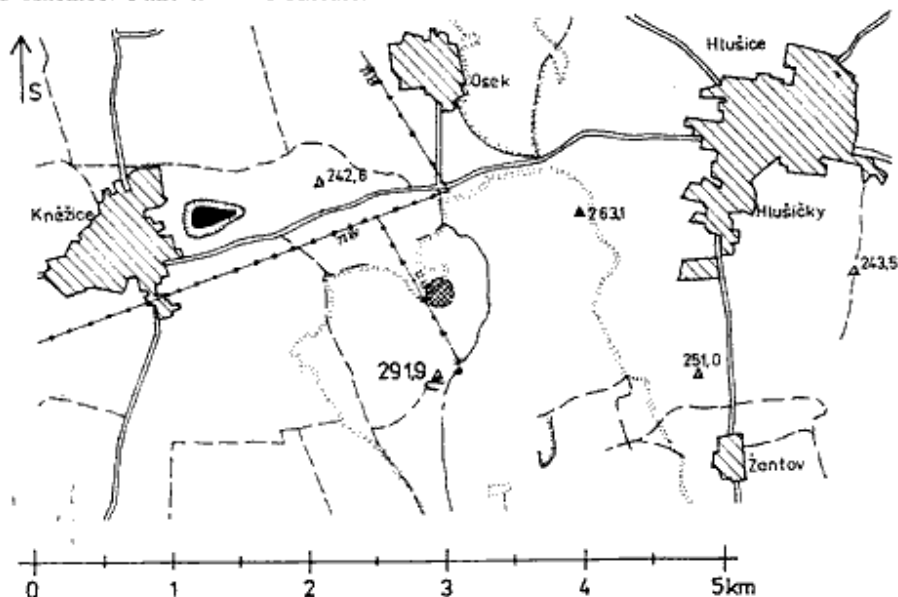
Necelých sedm kilometrů severovýchodně od Městce Králové a asi dvacet kilometrů východně od Nymburka se v mírně zvlněné krajině rozkládá ves Kněžice. Patří k nejvýchodněji položeným obcím okresu Nymburk, neboť pouhé tři kilometry východně od ní probíhají hranice královéhradeckého okresu.

Rozsáhlou plochu položenou jihovýchodně od Kněžic zaujímá les, jehož nejvyšší vrchol zvaný „Na pískách“ dosahuje nadmořské výšky 291,9 metru. S jeho severním okrajem je téměř rovnoběžná silnice spojující Kněžice s Hlušicemi. Les však ve střední části ustupuje k jihu, neboť do těchto míst zasahovalo pole, změněné později v louku. A právě zde, na rozhraní louky a lesa, kdysi stávala dnes dávno zaniklá ves, zvaná Beňovice (viz obr. 1).

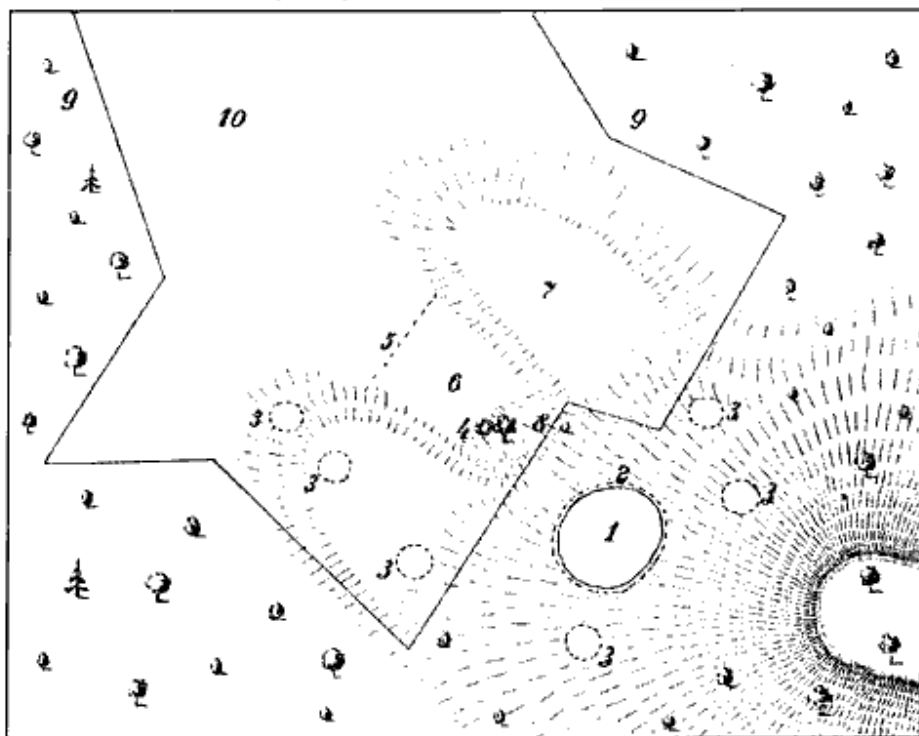
Písemných zmínek o bývalé vsi se dochovalo minimum a interpretace nejstarší z nich navíc působí poměrně značně potíže. Situaci totiž podstatně ztěžuje skutečnost, že mezi Nedělištěm a Chlumem, vesnicemi nacházejícími se asi osm kilometrů severozápadně od Hradce Králové, stojí víska téhož jména, tj. rovněž Beňovice.

První písemná zmínka o Beňovicích pochází z roku 1382. Tehdy byla povolána odúmrt' po Rackovi z Beňovic, jíž si vyprosil Kunata z Dobřenic.<sup>1)</sup> Prakticky veškerá literatura předpokládá, že vzhledem ke Kunatovu sídlu v Dobřenicích, nacházejícím se patnáct kilometrů jihozápadně od Hradce Králové, musí být ves zmíněná v provolání totožná s Beňovicemi ležícími severozápadně od Hradce Králové.<sup>2)</sup> Takovou interpretaci však lze velmi snadno zpochybnit. Nehledě k faktu, že zatímco poloha Beňovic u Kněžic se nachází od Dobřenic 23 kilometry a bývalé Beňovice u Neděliště jsou od nich vzdáleny 17 kilometrů, což samo o sobě jednoznačně nezakládá odůvodnění tohoto spojení, pak významnou skutečností, již autoři nebrali dosud na vědomí, je, že půhoncem v této kauze, tj. doručitelem úřední listiny, byl Přech z Kněžic, píšící se jistě po

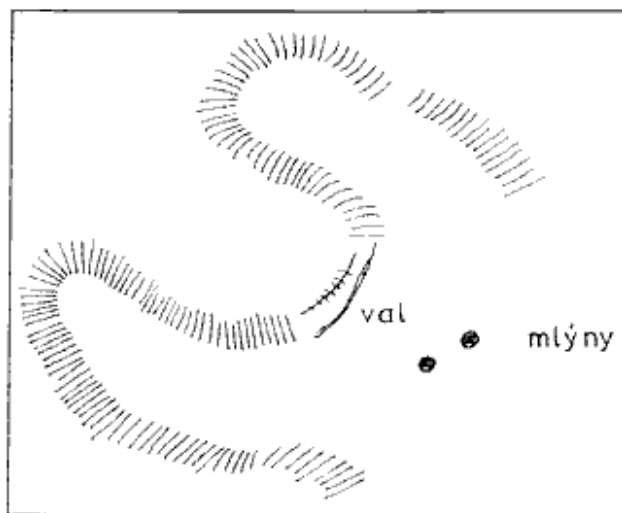
vsí poblíž Beňovic nymburských. Je tedy daleko pravděpodobnější, že zpráva z roku 1382 se pojí s Beňovicemi u Kněžic.



Obr. 1: Beňovice (o. Nymburk), celková situace území mezi obcemi Kněžice, Osek, Hlušice a Sloveč, v němž leží zaniklý sídlištní komplex Beňovice. Jednoduše šrafovány intravilány obcí, křížem šrafováno místo zaniklé vsi a tvrze Beňovice, dvojitou tečkovanou čarou značeny okraje lesů. Kresba autor



Obr. 2: Beňovice (o. Nymburk), situace zaniklé vsi a tvrziště od J. Mladějovského. Původní vysvětlivky k plánu: „1. Bývalá tvrzka. 2. Příklad. 3. Jámy, stopy staveb, obydlí. 4. Studánka. 5. Bývalá hráz. 6. Bývalý rybník Beňovický. 7. Naleziště popelnic, nádob, kostí, kamenů (zejména čedič a žula, z daleka asi přivezené, 1/2 - 2 kg těžké). 8. Pod tvrzí naleziště hrotů šípů, podkov, šavle zdobené. 9. Nynější les v Beňovicích. 10. Nynější louka v Beňovicích.“ Plánek publikován v knize Poděbradsko, svazek 3/1, Nymburk 1908, s. 141



Obr. 3: Beňovice (o. Nymburk), Hellichův náčrt situace části tvrziště. Originál uložen v Poděbradském muzeu, kresba autor

Následující dějiny vsi jsou neznámé. Je ovšem jisté, že tu ještě během 15. věku zanikla a pozemky patřící k bývalému šlechtickému statku byly připojeny k sousedním Kněžicím. Takový předpoklad potvrzují mladší písemné zprávy. Když Zdeněk Loučenský z Kopicína prodával Mikuláši mladšímu Trčkoví z Lipy před rokem 1546 kněžický statek, jeho součástí byl kromě jiného příslušenství rovněž „rybník Beňovský“.<sup>30</sup> Bývalý beňovický statek se zaniklou vsí byl pak zanedlouho



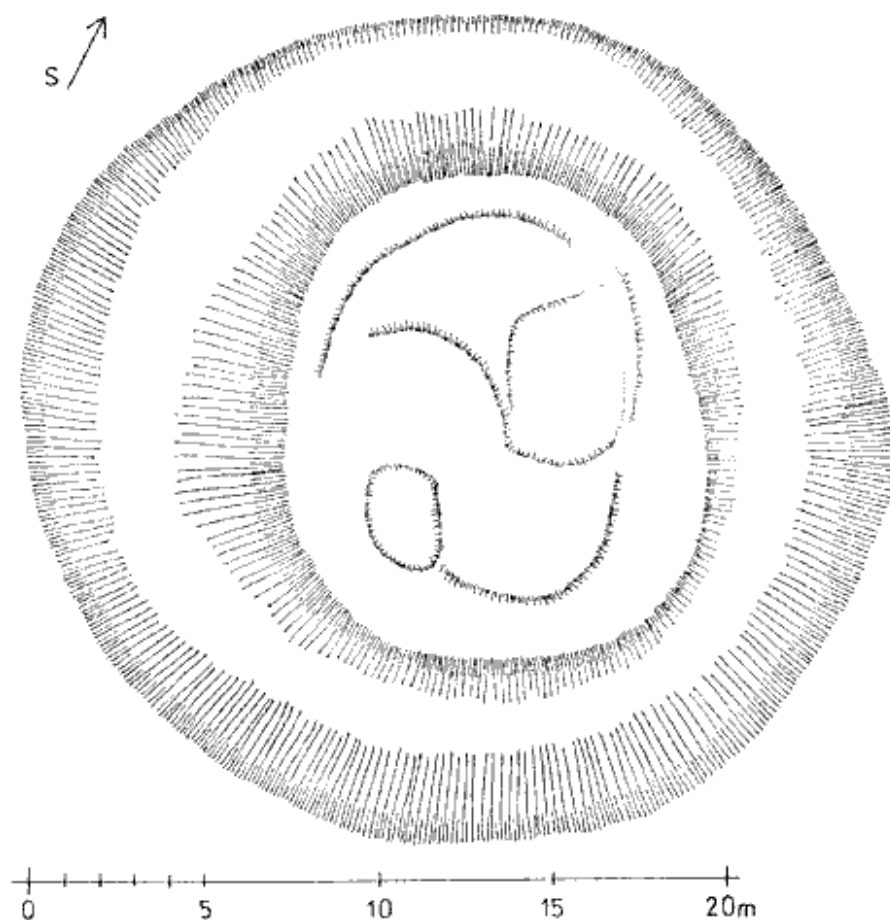
Obr. 5: Beňovice (o. Nymburk), tvrziště od západu. Stav 22. března 2003, foto autor

počítá ořípky... v 17. století. Jejich součástí zůstal i následující staletí.

Písemné prameny nám dovolují odhalit nepatrnou část historie bývalé vsi. Ze zprávy z roku 1382 však lze důvodně předpokládat, že během druhé poloviny 14. věku tu existoval šlechtický statek držžený Rackem z Beňovic, který však za jeho nástupců rychle zanikl, snad v souvislosti s husitskými válkami. Místní jméno lesní a polní trati Beňovice se na rozdíl od vsi a tvrže uchovalo až do 20. věku. Během 19. století bylo v místech bývalého sídliště učiněno při polních a lesních pracích několik nálezů, k nimž patřily zbytky keramiky, meč, ostruhy apod., jejichž uložení je dnes bohužel neznámé.<sup>31</sup>

Jako první uvedl přesnou lokalizaci zaniklé tvrže a vsi F. J. Čečetka, náčrt situace zpracoval počátkem 20. století J. Mladějovský.<sup>32</sup> V místech, kde se do lesního komplexu zařizlo pole a louky, byly objeveny pozůstatky několika usedlostí a zbytek rybníčku se studánkou, na okraji lesa pak zbytky dalších usedlostí a dobře dochované tvrziště (obr. 2). Velice jednoduchý náčrt části tvrziště si vyhotovil při návštěvě přibližně ve stejné době Jan Hellich (obr. 3). Tato situace pak přetrvává v téměř nezměněné podobě po dnešní éasu. Podívejme se proto podrobněji na dnešní podobu zaniklého sídelního komplexu.

Beňovice byly založeny asi 600 metrů severně od zmíněné kóty 291,9, pod jejím severním úbočím, v nadmořské výšce kolem dvou set čtyřiceti metrů. Na okraji lesa lze rozeznat prokládku bývalého rybníka, zbytky objektů ležících kdysi kolem něho jsou však dnes v terénu nezjistitelné, zarostlé neudržovanou loukou. Přibližně padesát až sto metrů od lesního okraje se pak dochovalo několik výrazných torz staveb a stopy po

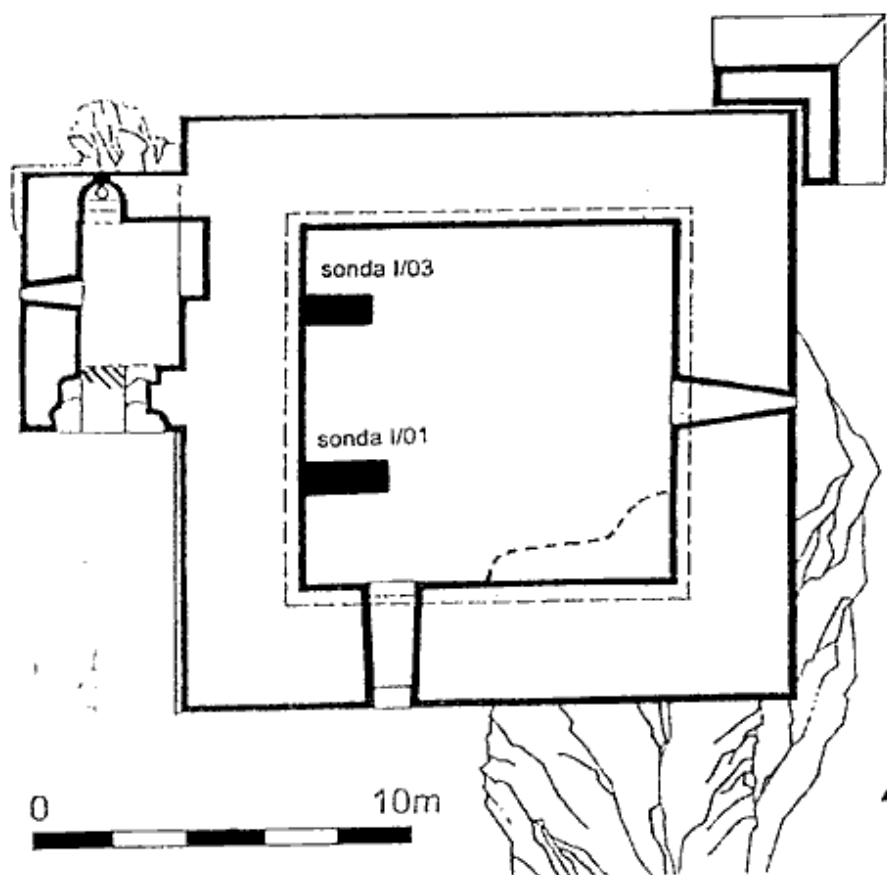


Obr. 4: Beňovice (o. Nymburk), plán tvrziště. Stav 22. března 2003, zaměření Helena Klímová a autor, kresba autor

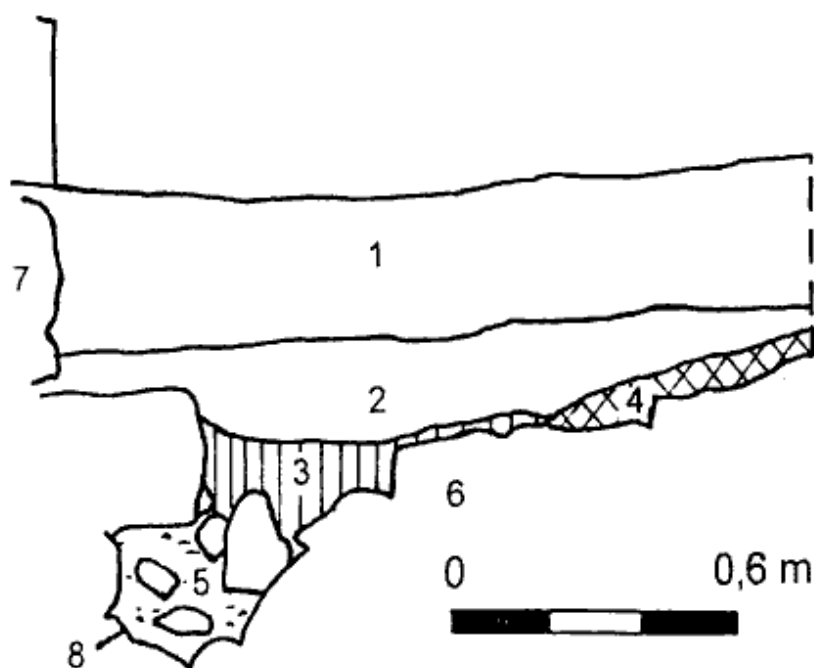
bývalém panském sídle. Tvrziště téměř okrouhlého jádra o průměru 12 až 13 metrů při horním a 16 metrů při dolním okraji je obklopeno příkopem se dnem širokým dodnes metr až dva metry a hlubokým kolem metru. Největší průměr areálu po vnější hrany příkopu činí ve směru východ - západ pětadvacet metrů (viz obr. 4).

Jádro tvrziště dnes převyšuje okolní terén jen nepatrně, neboť nad dno příkopu činí do výšky kolem metru, takže s okolím téměř splývá. Destrukci původního kužele způsobily povětrnostní vlivy a lidská činnost. Povrch jeho jádra je nerovný, se dvěma výraznějšími prohlubněmi. Jejich existence sice vybízí k pokusu o rekonstrukci způsobu bývalé zástavby, současně však nabádá k velké opatrnosti. Nesmíme totiž zapomenout, že jádro bylo v minulosti poškozováno lesními pracemi i amatérskými výkopy. Při jeho relativně velmi malých rozměrech je však více než pravděpodobné, že na jeho temeni stávala jediná obytná a obranná stavba čtverhranného půdorysu o největším možném rozměru strany do osmi až deseti metrů (obr. 5).

Beňovické tvrziště je tak dalším příkladem drobného feudálního sídla založeného pravděpodobně ve druhé polovině 14. věku. Jeho majitel jej využíval jistě především jako refugium, tedy útočiště, a dále k uložení nejcennějších předmětů, jež vlastnil. Jelikož zástavba sídla mohla být vzhledem k rozměrům areálu minimální, majitel obýval trvale zřejmě poplužní dvůr, který jistě tvořil nedílnou součást vrchnostenského hospodářství a jehož existenci v těsné blízkosti tvrze musíme předpokládat. Snad stával asi třicet metrů severněji od tvrziště, v místě, kde se dochovála prohlubeň po velkém podsklepeném objektu přístupném šíjí. Obdobnou situaci jako v zaniklých Beňovicích nacházíme na řadě jiných míst v Čechách. V posledních několika letech byly prozkoumány obdobné sídelní komplexy v Leštině poblíž Vlasenice na Jistebnicku a v Buchově u Votic.<sup>61</sup> Také na těchto lokalitách byla sledována prakticky



*Přimda, okr. Tachov. Půdorysný řez přízemím donjonu s přístavkem s vyznačením sond I/01 a I/03. V jihovýchodním koutu donjonu přerušovaně naznačen průběh vystupující skály, ve vchodu do přístavku šrafováně fragment zdiva s druhotně použitým ostěním*



*Přimda, okr. Tachov. Sonda I/03, severní profil. 1 - hnědá, hlinitopísčítá s recentním odpadem, 2 - bílý písek s kusy injektážní směsi, 3 - tmavě hnědá, hlinitopísčítá se zlomky keramiky, 4 - cihlová drť, 5 - rozvolněné kameny v maltovině, 6 - kameny zalité maltou, 7 - zdivo donjonu, 8 - vkop do komponenty 6*

identická situace, tj. tvrziště malých rozměrů doplněné poplužním dvorem, v němž sídlil majitel drobného statku.

Zánik beňovického sídla a vesnice lze zřejmě spojit s některou vojenskou akcí v průběhu 15. věku, jak soudíme podle učiněných nálezů militárií. Tyto předpoklady a otázku doby fungování beňovického tvrziště snad vyřeší budoucí archeologický výzkum, který by zde byl vzhledem k relativně dobře dochované části původní situace pokryté vzrostlým lesem jistě velmi zajímavý a přínosný.

Poznámky: 1) Archiv český čili staré písemné památky české i moravské, sebrané z archivů domácích i cizích, svazek 31, s. 1, č. 18. 2) Tak soudil již August Sedláček, Hrady, zámky a tvrze Království českého, díl pátý, Podkrkonoší, Praha 1887, s. 346, po něm spojil zprávu s těmito Beňovicemi rovněž Antonín Profous (Místní jména v Čechách I, druhé doplněné vydání, Praha 1954, s. 257) a konečně rovněž Kolektiv, Hrady, zámky a

tvrze v Čechách, na Moravě a ve Slezsku, svazek 6, Východní Čechy, Praha 1989, s. 39 (heslo Beňovice) a s. 61 (heslo Byňovice). Výjimkou byl Antonín Roubík, který v Soupisu a mapě zaniklých osad v Čechách (Praha 1959) spojil uvedený doklad pro jistotu s oběma polohami (sic!), tedy jak s Beňovicemi u Kněžic (pod heslem 13. Okres Nymburk na s. 30 a znovu pod heslem 14. Okres Poděbrady, s. 31, č. 4), tak rovněž s Beňovicemi u Neděliště (heslo 6. Okres Hradec Králové, s. 102, č. 2). 3) Státní ústřední archiv - Desky zemské větš 6, fol. E 30v - F 1 (chybná foliace, neboť zápis je na dvou foliích), vklad z roku 1546. 4) O nálezech Čechetka, F. J., Poděbradsko, Mistopis okresu Královéhradeckého, Nymburského a Poděbradského, svazek 3/1, Nymburk 1908, s. 144. 5) Tamtéž, s. 141. 6) K lokalitám srovnej Úlovec, Jiří, Zaniklá tvrz v Leštině u Jistebnice, Archaeologia historica 27, 2002, s. 155 - 162, a týž, Tvrziště v Buchově, Hláska 12, 2001, č. 2, s. 17 - 20.

## Z archeologie hradů a zámků Plzeňského kraje - Přimda

Petr Sokol

V roce 2003 pokračovaly práce na zpevňování zdíva donjonu hradu Přimdy (okr. Tachov), konkrétně vnitřní východní stěny. Pracovníci stavební firmy bez archeologického dozoru vyhloubili 2 sondy: jednu při západní stěně pro zjištění situace ohledně mocnosti sutě kvůli výklizu interiéru donjonu a stavbě lešení a druhou uvnitř přístavku s prevětem při severní stěně. Dodatečně byla sonda archeologem uvnitř donjonu upravena a zdokumentována.

V této sondě při severozápadním koutu donjonu se pod vrstvami s recentním odpadem (igelity, části lešení), písku a kusy injektážní směsi - stop „velkorysých“ oprav v 2. polovině 20. století - podařilo odhalit v hloubce 40 cm rozšířený základ (?) západní zdi donjonu o šířce 30 cm a v jeho úrovni tmavou hlinitopísčitou vrstvu s keramickými zlomky a cca 10 cm silnou cihlovou drť. Zmíněná vrstva s keramikou vyplňovala depresi v kamenech zalitých maltou. Jde o původní úroveň přízemí věže, která byla zjištěna již v roce 2001 při téže stěně více k jihu. I tehdy byl zjištěn zásah do této kamenitomaltové vrstvy poblíž zdi (viz Sokol - Wizovský 2004, též Sokol - Wizovský - Čiháková 2001).

V případě nalezené keramiky jde o několik zlomků středověké keramiky, většinou šedé a redukčně pálené, s vyšším obsahem slídy, doložena je výzdoba šroubovicí. I okrově zbarvený zlomek je pravděpodobně raně novověký. U středověké keramiky jde zřejmě o 14. století, pravděpodobná je snad i keramika starší. Z úrovně kamenitomaltové vrstvy pochází několik dalších středověkých stěpů oxidačně redukčního výpalu (některé s příměsí slídy) a raně novověkých, oxidačně pálených stěpů okrové barvy a několik zlomků kostí. Některé středověké stěpy jsou opět zdobeny šroubovicí.

Situaci zjištěnou v této sondě lze interpretovat následovně: kamenitomaltová hmota, jež byla již na základě zjištění v r. 2001 interpretována jako románská úprava spodní úrovně donjonu (Sokol - Wizovský 2004;

Sokol - Wizovský - Čiháková 2001), byla porušena pravděpodobně v raném novověku, kdy se do vkopů dostal zásep, obsahující raně novověkou keramiku i keramiku starší středověkou. Vrstvu s keramikou a cihlovou drť lze považovat za raně novověké uložení spočívající na románské úpravě přízemí věže. Svrchní vrstvy jsou již recentní a souvisí se stavebními pracemi v průběhu 20. století.

V části interiéru věže byl při výklizu hlíny a sutě pro potřeby stavebních prací snížen terén o cca 10 - 40 cm, přičemž existence úpravy přízemí donjonu z kamenů zalitých maltou byla potvrzena i ve východní části objektu. V jihovýchodním koutu donjonu byla snížením terénu a odklizením dlouhodobě zde uloženého recentního stavebního odpadu odkryta skála, která zde vystupuje výrazně nad úroveň okolního terénu a jež je součástí skalního bradla, na které byl donjon svým jihovýchodním nárožím posazen.

Další sonda vyhloubená pracovníky stavební firmy se nacházela v přístavku s prevětem, a to při severní stěně východně od prevětu. Byla zahlabena 10 - 60 cm do zásepů tvořeného tmavou hlinitopísčitou vrstvou. Z této sondy pochází 2 zlomky šedé, redukčně pálené keramiky, kterou lze datovat nejspíše do 15. století.

Následným odklizením sutě byl odhalen v prostoru současného vstupu v jižní stěně cca 20 - 30 cm vysoký fragment zdíva napříč tímto vstupem, zazděna v něm byla část hranolového ostění se zkosenou hranou. Tato jižní stěna je zřejmě mladší než ostatní části románského přístavku, jak lze soudit podle charakteru zdíva. Jde pravděpodobně o pozdně středověkou či renesanční přestavbu, i původní vstup do přístavku byl asi umístěn jinak. Jižní stěna byla, jak ukazují dochovaná vyobrazení, v minulosti značně poničena (včetně mladšího vstupu) a dostavěna na počátku 20. století.



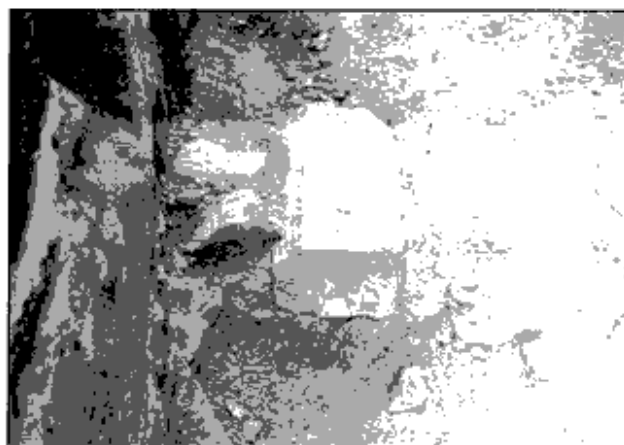


*Přimda, okr. Tachov. Segment románského záklenku vstupního otvoru nalezený v sutí v interiéru přístavku. Foto P. Sokol 2003*

Uvnitř přístavku zůstal segment románského zaklenutí vstupního otvoru, nalezený zřejmě v odklizené sutí. Tento segment s největší pravděpodobností pochází ze vstupu do severozápadního nároží 1. patra věže nad přístavkem. Jde o vchod na pravděpodobné schodiště mezi patry donjonu, umístěné v síle zdiva. Na toto schodiště se vstupovalo z chodbičky spojující přístavek s 1. patrem donjonu (chodbička plnila zřejmě úlohu vstupu do donjonu). V tomto vstupu na již nedochované schodiště část záklenku chybí, jiná část je osazena druhotně za původním zaklenutím. Tato část donjonu byla v minulosti zřícená, dostavěná do současné podoby byla na počátku 20. století (k stavebnímu vývoji podrobněji Sokol - Wizovský 2004).

Vytěžená suť z interiéru byla použita částečně na vyrovnání (navýšení) terénu vně přístavku při jeho jižní a západní straně, částečně byla uložena při západní hraně nádvoří jižně od fragmentu obvodové zdi a rozšířila tak tuto plochu směrem do západního svahu.

Z vyklizeného materiálu pocházejícího z interiéru donjonu i přístavku byly získány zlomky keramiky různorodého charakteru. Většinou jde o šedou či šedobéžovou keramiku (zlomky stěn, den, okraj) redukčně oxidačního výpalu, s jemným ostřivem a



*Přimda, okr. Tachov. Detail zkosného ostění ve fragmentu zdiva ve vstupu do přístavku. Foto P. Sokol 2003*

částečně s příměsí slídy, zdobenou šroubovicí, kterou lze řadit nejspíše do 14. století, v několika případech jde o keramiku šedou, redukčního výpalu (ucha džbánek, část stěny komorového kachle), patřící do století 15. Dva okrové redukčně pálené střepy lze snad klást do 16. století. Kromě keramiky bylo nalezeno i několik kostí a část železného tyčinkovitého předmětu hraněného profilu o rozměrech 4,5 x 08 x 04 cm.

Jelikož v době uvedených prací byla studánka při ohybu cesty pod hradem vyschlá, proveden byl i vizuální průzkum tohoto místa. Na břehu studánky byly nalezeny 3 keramické zlomky šedé barvy a redukčního výpalu, pocházející zřejmě z 15. století, ze dna studánky a pod drobným skalním převisem žádné nálezy získány nebyly. Na cestě ještě níže směrem ke kapličece byl pak nalezen střep šedohnědé barvy a redukčního výpalu, zdobený dvojitou šroubovicí a nízkou vlnicí. Střep je možné datovat do 12. či 13. století a řadí se tak k nejstarším nálezům z hradu (většina keramiky nalezené v posledních letech na hradě spadá do 14. - 16. století).

Na základě poznatků jak z r. 2001, tak i r. 2003 lze považovat situace uvnitř donjonu a přístavku nad úrovní kamenitomaltové podlahy z archeologického hlediska za výrazně poničené ne-li zcela znehodnocené. K poznatkům využitelným do budoucna patří zjištění způsobu a souvislostí úprav vnějšího terénu, většího významu nabývají i výsledky rozboru malt z různých míst donjonu (i fragmentů zdiv v celém areálu) a vzájemných vztahů jeho jednotlivých částí provedeného „v hodině dvanácté“ před v současnosti již značně pokročilým celkovým zpevněním a úpravou zdiva (Sokol - Wizovský 2004).

Prameny a literatura: Sokol, P. - Wizovský, T. - Čiháková, L. 2001: Přimda - hrad, okr. Tachov. Nálezová zpráva, SPÚ v Plzni, evid. č. 037-4-23340; Sokol, P. - Foster, L. 2003: Přimda - hrad. Zpráva o archeologických zjištěních v r. 2003, NPÚ, ú.o.p. Plzeň, evid. č. 037-4-23530; Sokol, P. - Wizovský, T. 2004: Přimda - archeologická sondáž, ikonografická analýza a rozbor malt. Castellologica bohémica 9 (v tisku).

## Zdeněk Procházka padesátkrát

Kdo zná jméno Zdeněk Procházka jako badatelský pojem, toho jistě uvedené životní jubileum nijak nepřekvapí. Ba naopak, dle oslavencových bohatých výsledků by bylo logické, že oslavuje jubileum počtem let dvojnásobně. Ten, kdo zná Zdeňka osobně, je jistě onou padesátkou zaskočen stejně jako já, jeho sice dlouholetý, ale přesto mladší kamarád. Jeho nadšení, badatelskou a budovatelenskou píli, dobrou náladu, kamarády a snad vše, nač si lze vzpomenout, mu vždy bylo, je a jistě dlouho bude možno závidět, ale předně ze srdce přát. Činím tak tedy hned v úvodu, protože mám obavy, že po vyčerpávajícím uvedení jeho hlavních aktivit (a to s ohledem na zaměření Hlášky především badatelských) již k tomu nemusí zbýt sil a prostoru.



Počítám-li dobře, znám Zdeňka již 20 let (jeho tehdejší podoba je zachycena v prvním čísle letošní Hlášky na s. 3 nahoře, zcela v popředí). K prvnímu setkání došlo na schůzi čerstvě založeného KASu, který pro mne již tehdy vrchovatou měrou splnil nejen funkce výzkumné, ale i ony společenské. Za tu dobu se v mých očích Zdeněk proměnil z uctívaného vzoru, rádece a ukazatele dobrých cest v přítele takřkajíc z nejméněšších. Ono původní funkce si ovšem ponechal a podstatně rozšířil. Pro další kastellologické bádání je však třeba říci, že prvním společným tématem se nám staly smírčí kříže, nikoli hrady. Jak je u podobných témat obvyklé a žádoucí, nejprve tedy shrnutí životopiských dat:

Narozen v Plzni 7. 6. 1954, přičemž sudětky mu do koléčky vložily nadání výtvarné a v tradici rodiny vlastivědné, muzejnické a stavitelské kořeny. Vyučen tiskařem ve Straži (dnes Typos) Plzeň, kde také do roku 1977 pracoval. V dobách, kdy rozum bral, je snad možno tak jako u mnoha dalších členů KASu najít ovlivnění trampingem. Úspěšně založil s Danou rodinu a přestěhoval se do Domažlic. Pracoval poté jako propagační výtvarník v Elitexu Kdyně (do 1991) a koupil starý, v jádru gotický dům ve Vodní ulici, který postupně citlivě opravil. V této době již jeho záliba v dějinách, archeologii, vlastivědě a romantickém putování přerůstá měřítko obvyklá pro koničky průměrného vzorku populace. Pěšky a na motorce procestává krajinu nejen v západních Čechách, v muzeích a archivech se stává z návštěvníka spolupracovníkem. Spolu s Anderlem, Milerem a Švábkem patří k jádru hradologických badatelů, kteří nemožouce řádně publikovat, zakládají Klub Augusta Sedláčka. Od založení působí ve výboru a je též autorem nejen řady příspěvků, ale též obálek ročenek klubu. Na tomto místě musím vzpomenout na Vladislava Navrátila, dalšího zakládajícího člena klubu, ale především Zdeňkova kamaráda, se kterým vykonal mnoho cest a výzkumů nejen hradů, ale i zaniklých vesnic a drobných památek. Spolu s ním je od počátku, tedy od roku 1983, účastníkem setkání badatelů, pozdější Společnosti pro výzkum kamenných křížů. Zdeněk se systematicky snaží dokumentovat, ale i zachraňovat svědky minulosti, ničene v podstatě na každém kroku. Životní láskou jsou pro něj ruiny hradu Prostiboře, jehož smutný zánik sleduje a zcela logicky v duchu své povahy uvažuje o zakoupení hradu, bohužel mimo reálné možnosti dané doby. Přesto dokumentuje, zachraňuje gotické hradní fresky, dílny domažlických hrnčičů, drobné památky. Příkladem jeho schopnosti zakousnout se do zapomenutého badatelského tématu může být jeho komplexní poznání díla tzv. románského umělce, anonymního lidového kameníka, který má dnes díky Zdeňkovi opět jméno - Georg Böhm.

Zdeňkova profese mu umožňovala v dobách, kdy realizovat jakoukoli tiskovinu byl problém, vydat vlastním nákladem nebo ve spolupráci s muzei drobné tisky. Působily na nás jako zjevení. Největším úspěchem bylo v těchto dobách vydání soupisu panských sídel okresu Tachov. Bylo tedy logické, že již v roce 1991 založil nakladatelství Českého lesa. Zpočátku vydával drobné skládačky, průvodce po městech a stále ještě pracoval v Elitexu. V letech 1992 - 1996 pracoval Typosu Domažlice. Od roku 1992 vydává kmenové publikace - historicko-turistické průvodce, které postupně pokrývají celé Plzeňsko a Chebsko. Vyřezávání a oprava opuštěných židovských hřbitovů souvisí s jeho trvalým zájmem o židovské osídlení. Dokumentuje postupně celou řadu kostelů v rámci výzkumného grantu Výzkum venkovských kostelů památkového ústavu. Na Tachovsku od roku 1993 prozkoumal zaniklé sklářské hutě. Podářilo se mu zakoupit sousední dům ve Vodní ulici, kde po několikaleté rekonstrukci vzniklo v půvabných historických prostorách sídlo nakladatelství a stylová kréma U Meluzíny, která se stala pojmem a vzorem pro podobné projekty. Uplatnění zde našly ohrožené cenné konstrukce, jako barokní strop mělnické fary. Zdeněk je k vidění i v nejrozšířenějším médiu - kdysi se s dr. Úlovcem účastnil jedné vědomostní soutěže, později v roce 1995 v televizi snídá s Martou Skarlantovou. Trvalý zájem o smírčí kříže vede k účasti na mezinárodních konferencích, rovněž se aktivně účastní konferencí archeologie středověku.

Od roku 1997 provádí systematický výzkum hradů Osvračina, Lacemboku a Nového Herštejna pod záštitou ArÚ ČSAV a dr. Tomáše Dudíka. K onomu roku ukončil vedlejší pracovní poměr v Typosu Domažlice a je nakladatelem na plný úvazek, dá-li se ovšem v jeho případě tento termín použít. Aby mohl vydávat obsažnější publikace, zakládá edici Průvodce historií západních Čech. Pořádá přednášky, památky trvale popularizuje i v rozhlasu, je autorem řady textů a výtvarného řešení naučných stezek. Jeho poslední obsáhlá výzkumná činnost v kastellologii je zaměřena na výzkum tvrze ve Puelicích, staré lásky hradu Prostiboře a využití dendrochronologie pro poznání západočeských hradů. Koncem roku 2001 zakoupil, ostatně tak, jak jsem mu kdysi prorokoval, věžovou tvrz ve Lštění jako logické vyústění svých životních snah, zálib a postojů. Zkrátka a dobře, pro závěrečnou větu si musím vypůjčit název jednoho novinového článku z Tachovska: „Nemít Procházku, museli bychom si ho vymyslet“.

**Bibliografie** (bez nároku na úplnost). Zkratky: Z.P. - Zdeněk Procházka, AH - Archaeologia historica (Brno), CB - Castellologica historica (Praha), DS - Dějiny staveb (Plzeň), H - Hláška (Plzeň), MZK - Minulostí Západočeského kraje (Plzeň), PAP - Památky a příroda (Praha), PP - Průzkumy památek (Praha), RKAS - Ročenka Klubu Augusta Sedláčka (Plzeň), SOMVT - Sborník Okresního muzea v Tachově (Tachov), VVČ - Výzkumy v Čechách (Praha), VZOAD - Výroční zpráva Okresního archivu Domažlice (Horšovský Týn), ZCHH - Z Chodského hradu (Domažlice).

1979: Z.P.: Z vyprávění hrnětce Jana Kašeho. ZCHH 30-36,29.

1982: Z.P.: Tvrz v Tasnovicích(záchranná akce 1976-8). Domažlice; Z.P.: Osvračín - hrad, tvrz a zámek. ZCHH 37-42.

1983: Z.P.: Domažlické hrnětí na Hofejším předměstí ve 14. a 15. století. Domažlice; Z.P.: Tvrz v Čecovicích, VZOAD 1982, 66-72; Z.P.: Vodní tvrz, panský dům a zámek v Mutěnině. ZCHH 55-63; Z.P.: V.Navrátil: Poznatky z výzkumu Prostiboře (1982-83). Klub sběratelů kuriozit, informační lístky sekce sběratelů pohlednic 1-7.

1984: Z.P.: Pernolec o. Tachov. RKAS 34-38; J.Anderle, Z.P., V.Švábek: Dolany o. Klatovy. RKAS 73-83; Z.P., J.Úlovec: Telice, Darmyš o. Tachov. RKAS 105-109; V.Navrátil, Z.P., J.Haas: Znamenané kameny. ZCHH 1, 3-45; Z.P., V.Navrátil: K výzkumu hradu Prostiboře-Kopce. SOMVT 20, 11-27; Z.P., V.Navrátil: Nové objevy na hradu Prostiboři. MZK XX, 175-179.



**1985:** Z.P.: Pajrek k.ú. Nýrsko, o. Klatovy. RKAS 39-55; J.Miler, Z.P.: Tvrziště v Dolním lhoteckém rybníku k. ú. Lhota, obec Černošín, o. Tachov. RKAS 119-121; Z.P.: Domažlice, okr. Domažlice. VVČ 1982-3, 30, obr.3; Z.P.: Draženov, okr. Domažlice. VVČ 1982-3, 31, obr.4; Z.P., F.Fryda: Prostiboř, hrad Kopec, okr. Tachov(b). VVČ 1982-3, 150, obr.22; Z.P.: Trnová, o. Tisová, okr. Tachov. VVČ 1982-3, 183-184; Z.P.: K problematice smírčích křížů na Tachovsku. SOMVT 20, 11-27.

**1986:** (?s.a.) Z.P.: Puelice dnes a včera. Domažlice; Z.P.: Budkov o. Prachatice. RKAS 45-63; Z.P., J.Úlovec: Bernartice o. Tachov. RKAS 45 - 63.

**1987:** Z.P.: Domažlice, okr. Domažlice. VVČ 1984-5, 43; Z.P.: Nýrsko, hrad Pajrek, okr. Klatovy. VVČ 1984-5, 138-139,281; Z.P.: Racov, o. Staré Sedlo, okr. Tachov. VVČ 1984-5, 178; Z.P.: Vranov, hrad Starý Herštejn, o. Poběžovice, okr. Domažlice. VVČ 1984-5, 229,286; Z.P.: Žďár, o. Halže (správně Kladruhy), okr. Tachov. VVČ 1984-5, 237; Z.P., V.Navrátíl: Výstražná zamení na komunikacích 15. a 16. století. PAP 47, č.10, 593-595; Z.P.: Vladislav Navrátil(vzpomínka na zasloužilého člena KASu). RKAS 16-18; J.Anderle, Z.P., V.Švábek: Vitějovice o. Prachatice. RKAS 95-109.

**1988:** Z.P., J.Úlovec: Hrady zámky a tvrze okresu Tachov 1. Tachov; Z.P. M.Zemanová: Rýzmberk. Plzeň; Z.P.: Výsledky terénního výzkumu drobných kamenných památek v okrese Tachov. MZK XXIV, 229-242; Z.P.: Tvrz v Mitřově. VZOAD 1987, 132-136; Z.P., V.Navrátíl: Záhadné symboly na kříži Lukeše Soukeníka. Sborník Jihočeského muzea. Č.Budějovice;

**1989:** Z.P.: Starý Herštejn ve světle povrchového průzkumu. CB 1, 215-228; J.Anderle, J.Miler, Z.Procházka, P.Rožmberský: Týnecký cyklus vedut. CB 1, 335-345; Z.P.: K otázce výskytu kruhových stél u nás a v ostatních evropských státech. PAP 49, č.3, 133-140.

**1990:** Z.P.: Historické náhrobníky okresu Domažlice. Plzeň-Domažlice; Z.P., J.Úlovec: Hrady zámky a tvrze okresu Tachov 2. Tachov; Plzeň-Domažlice; Z.P.: Památná místa Všerubského průsmyku. Plzeň-Kdyně; J.Anderle, Z.P., V.Švábek: Průzkum hradu Vitějovic. AH 13.

**1991:** Z.P., J.Úlovec: Hrady zámky a tvrze okresu Tachov 3. Tachov; Z.P.: Postavení hradu na Velkém Kouřimě ve vývoji českého hradního stavitelství. CB 2, 67-78; Z.P.: Výsledky povrchového průzkumu opevněné lokality u Kapuceína. CB 2, 331-334; Z.P.: Významná památka středověku - křížový kámen u Starých Hutí. Sborník Společnosti přátel starožitností 189-192. Praha.

**1992:** Z.P.: Český les-Domažlicko(historicko-turistický průvodce 1). Domažlice.

**1993:** Z.P.: Nové poznatky v oblasti „nevýznamných“ památek jihozápadních Čech. Zprávy památkové péče LIII, č.3, 117-121. Praha; Z.P.: Domažlice-město(historicko-turistický průvodce 3). Domažlice.

**1994:** Z.P.: Český les-Tachovsko(historicko-turistický průvodce 2). Domažlice; J.Úlovec, Z.P.: Hrad a zámek v Boru. SOMVT 25, 1-3; O.Brachtel, Z.P., P.Rožmberský: Středověké sepulkrální památky ve Starém Sedle. SOMVT 25, 68-87; Z.P.: Staré kamenné kříže v Čechách a na Moravě. Kámen 1, 123-136. Praha.

**1995:** Z.P., J.Oulík: Historické náhrobníky Tachovska. Domažlice; Z.P.: Stříbrsko a Borsko(historicko-turistický průvodce 4); Domažlice; A.Kondrys, Z.P.: Černá Řeka-Sophienthal 1795-1995. Domažlice; Z.P.: Život a dílo lidového kameníka Georga Böhma. Kámen 2, 155-160. Praha.

**1996:** Z.P.: Domažlicko a Kdyňsko(historicko-turistický průvodce 5). Domažlice; Z.P.: Ještě jednou Svržno. H VII, 7-8; W.Perlinger, Z.P.: Hrady v českobavorském pohraničí - jejich znovuobjevení. Furth im Wald; J.Kurz, A.Kondrys, Z.P.: Bělá nad Radbuzou. Domažlice; Z.P., V.Navrátíl: Staré kamenné kříže a křížové kameny okresu Jihlava. Vlastivědný sborník moravský XLVIII/2, 136-156.

**1997:** Z.P.: Tachov-město(historicko-turistický průvodce 8). Domažlice; Z.P.: Milavče. Domažlice; Z.P., A.Kondrys: Horšovskotýnsko(historicko-turistický průvodce 9). Domažlice; T.Durdík, Z.P.: Osračin. VVČ 1996-7, 129-130.

**1998:** Z.P.: Archeologický výzkum hradu Osračina. H IX, 9-11; Z.P.: Znovu ke Svržnu. H IX, 43; Z.P.: Konstantinovy Lázně,

Bezdruzice a okolí(historicko-turistický průvodce 10). Domažlice; J.Fiedler, Z.P.: Židovské památky Tachovska. Domažlice; Z.P.: Stříbrno-malý průvodce městem. Stříbrno-Domažlice; Z.P.: Nové poznatky z výzkumu hradu Nového Herštejna. CB 6; Z.P.: Kostel Všech svatých v Horšově. PP 1998/2, 86-92; Z.P. Křížové kameny a jejich vztah k provozu a nehodám na starých stezkách. AH 23, 183/191.

**1999:** Z.P.: Hrad Osračin, výsledky výzkumu 1997-1998. H X, 39-40; Z.P.: Sklářství v Českém lese. Domažlice; Z.P.: Kladruhy. Domažlice; Z.P.: K nejstarší stavební podobě kostela v Lestkově. PP 1999/1, 49-53; Z.P.: Kulturní a technické památky Českého lesa. Český les-příroda a její budoucnost 9-12; Terénní výzkum sklárů Českého lesa 1999. Sborník příspěvků ze semináře Sklo bez hranic 123-131. Sušice.

**2000:** Z.P.: Kostel sv. Jakuba v Hostouni. PP VII/2, 175-184; Z.P., L.Váňová: Město Klatovy(historicko-turistický průvodce 14). Domažlice; W.Perlinger, Z.P., J.H.Schneider: Čerchov a jeho okolí po obou stranách hranice. Domažlice; Z.P., P.Wenzl: Konstantinovy Lázně-lázeňské vycházky. Domažlice;

**2001:** Z.P., Z.Svobodová, M.Holečková: Po skrytých stezkách Domažlicka. Domažlice; Z.P., J.Bízek: Bezdruzice a okolí. Domažlice.

**2002:** Z.P.: Povrchový průzkum Hrádku u Štědré. H XIII, 41-43; Z.P.: Výsledky archeologického výzkumu jádra hradu Lacemboku u Krchlěh. H XIII, 56-58; Z.P.: Archeologický výzkum hradu Lacembok 1999-2000. CB 8, 193-214; Z.P.: Plánsko a Tachovsko(historicko-turistický průvodce 17). Domažlice.

**2003:** Z.P.: Gotický strop hradu Prostiboře aneb objev a zánik výjimečné památky. H XIV, 18-19; Z.P.: Historie a stavební vývoj kostela sv. Jiří v Koutě na Šumavě. DS 2002, 141-149; Z.P.: Zmizelé Sudety 1, 2 (katalog k výstavě). Domažlice; Z.P.: Historie a paměti kostela Panny Marie v Kolovci. Domažlice.

**2004:** Z.P.: Nové letopočty v dějinách hradů Plzeňského kraje(příspěvek k dendrochronologickému datování a stavebnímu rozboru zdíva hradních zřícenin). DS 2004, 144-175; Z.P.: Hrad Prostiboř. CB (v tisku); Z.P.: Tvrz v Puelicích. Západočeský historický sborník (v tisku).

Dále se Z. Procházka podílel na kolektivních dílech: Dějiny hmotné kultury II/1. Karolinum Praha 1995; Kamenné kříže Čech a Moravy. Argo Praha 1. vyd. 1997, 2. vyd. 2001; Encyklopedie českých tvrzí I, II. Argo Praha 1998, 2000; Technické památky v Čechách, na Moravě a ve Slezsku II, III. Libri Praha 2002, 2003 a publikoval mnoho příspěvků především v regionálním denním tisku.

*Tomáš*

*Karel*

## K majiteli zámku Nového Dvora

V článku Zámek Nový Dvůr u Kynšperka nad Ohří v Hlasech X, 1999, s. 20 - 23 upozornil Jiří Úlovec na dosud opomíjené panské sídlo Sokolovska, na zámek Nový Dvůr u Kynšperka nad Ohří.<sup>1)</sup> V detailním přehledu jeho vlastníku je tu zmíněn též Jan (Johann) Michael Kahler, jemuž zámek Nový Dvůr patřil se zbožím Litovem (u Habartova) od 10. září 1798. Tehdy J. M. Kahler s chotí Helenou Markétou spojené statky Litov a Nový Dvůr odkoupil od svého tchána Wolfa Adama Löwa, měšťana z Kadaně. Ten přikoupil Nový Dvůr k dříve získanému Litovu 14. dubna 1788 od rytíře, respektive svobodného pána Karla Antonína Perglára (Perglera) z Perglasu sezením na sousedním Kaceřově (zemřel na podzim r. 1791).

Jak J. Úlovec uvádí, J. M. Kahler zemřel 22. srpna 1811 bez závěti. Po provedení soupisu majetku došlo k jeho rozdělení mezi dědice: vdovu Helenu Markétu a sirotky Markétu, Ondřeje, Kašpara a nezletilého Mikuláše. Po smrti matky roku 1881 děti získaly i zbylý díl. Vzpěti, 23. srpna 1821, bylo vlastnické právo převedeno na Ondřeje a Kašpara, kdežto Markéta a Mikuláš byli vyplaceni. V držbě rodu Kahlerů byla alespoň část zboží ještě roku 1867.

Archiváře však neřekají nic o tom, proč Johann Michael Kahler 22. srpna 1811 zemřel „bez závěti“, tedy náhle. Říká nám to však drobná kamenná památka, jež se zachovala v lese poblíž Horních Pochlovic (po rozdělení Pochlovic v 19. věku na Horní a Dolní náleží Nový Dvůr, Neuhoř, k Dolním, zničeným



*Klasicistní pomník J. M. Kahlera z r. 1811 u Horních Pochlovic, přední strana s počátkem nápisu (foto J. Brtek 18. 7. 1993)*

ve 20. věku hnědouhelnou těžbou). Jde o prostý klasicistní pomník ve formě jehlance, dnes s uraženým vrcholkem, původně zakončeným nevelkou koulí (sdělení starousedlíka německé národnosti z Horních Pochlovic). Jehlanec je 86 cm vysoký, se základnou 42 x 38 cm. Součástí monolitu jsou 4 drobné kamenné nožky. Jemí stojí na do země zapuštěné čtvercové (hranolové?) bázi z druhého kamene, měřící 45 x 50 cm. Báze vyčnívá ze země až 23 cm.

Příčinu svého vzniku, tedy úmrtí řečeného majitele statku Lítova a Nového Dvora, osvětluje německý nápis minuskulní frakturou, vytesaný do všech čtyř stran jehlance, zdobených křížkem a motivy květu ve vrcholových částech a motivem zkřížených palmových ratolestí za textem. Nápis zní: „Denk / mah! / des / Herrn / Michael / Kahlers / Gutsbe / sitzer von // Litten / grün / und / Neu / hof seines / Alters / 61 Jahr / ist allhier / von seinem / eigenem // Re / vier / jager / unvor / sichtiger / Weise / den 22. / August / früh / zwischen / 10 und 11 Uhr // er / schossen / worden / 1811“, tedy: Pomník pana Michaela Kahlera, majitele statků Lítova a Nového Dvora, stáří svého 61 let, byl jest zde neopatrným způsobem zastřelen svým vlastním revírníkem 22. srpna 1811 mezi 10. a 11. hodinou ráno (terénní poznámky autora z let 1978 - 2004, zde z let 1991 a 1993). Informace o tragédii, kterou pomník obsazuje, nám osvětluje, proč roku 1811 spojená zhoří Lítov a Nový Dvůr přešla na dědice J. M. Kahlera bez závěti.

Zdá se, že k zastřelení statkáře Kahlera ve čtvrtek 22. 8. 1811 došlo nejspíše při lovu, respektive při honu, popřípadě během pochůzky vlastní honitbou. Spekulovat, jak k tomu došlo, když před polednem srpnového dne asi nebyla snížená viditelnost, nemá význam. Statkář byl snad pochován na hřbitově v blízkém Chlumu Svaté Máří, kde stojí hrobka litovských Kahlerů z mladší doby. Drobný jehlanecový pomník tu vychází z klasicistní kamenické tradice širšího okolí; typologicky mu odpovídaly dva jehlanecové klasicistní náhrobní pomníčky z let 1821 (torzo vysoké 75 cm s textem a funerální symbolikou vytesané lebky, zkřížených hnátů a věnce,

nezvěstné od let 1996 - 1997) a 1829 (jehlanec vysoký 100 cm s toutéž symbolikou, nezvěstný od let 1993 - 1994), doložené v Nebanicích u Kynšperku n. Ohří (terénní průzkum Mgr. J. Hájk, Kynšperk n. O., 1993, 1998).

K samotnému areálu Nového Dvora, jak ho uvádí příloha č. 1 Úlovcova článku, lze dodat, že nyní je pouze třístranný, s demolicí (provedenou asi někdy ve 20. století) otevřenou jihozápadní stranou. Proti zámečku stojí hrázďená kolna-sýpka velkých rozměrů, na níž je dosud patrné, jak byla nástavbou prodloužena. Tento výstavný hospodářský objekt je v parapetu vrcholového okna severovýchodního štítu označen vřezaným monogramem a letopočtem F. Z. / 1760. Nejde-li o mladší dataci, pak je dnes kolna-sýpka nejstarším vročeným objektem lidové architektury na Sokolovsku (terénní poznámky autora - viz výše).

O samotné zděné budově zámečku Nového Dvora, jež budí dojem tádního patrového stavení se sedlovou střechou, kynšperská radnice kolem roku 2000 avizovala, že v ní chce zřídit holobyty pro sociálně slabé občany. To je dnes již patrně realizováno. Pokud je mi známo, zámeček ani celý areál dvora včetně oné kolny-sýpky není veden ve státním seznamu nemovitých kulturních památek.

*Josef Brtek*

### K otázce hradu v Poličce

O hradu v Poličce (okr. Svitavy) se zmiňuje August Sedláček, Dobroslava Menclová a nově i Tomáš Durdík (Ilustrované encyklopedie českých hradů 1999). Co o něm víme? Zakládací listina města z roku 1265 o hradu mlčí, rovněž i Zikmundova listina z roku 1437, kdy zapsal města věnem své manželce a u Hradce, Trutnova a Mělníku uváděl i hrad. Průběh hradeb i příkopu a poloha bran i věží nenaznačuje žádnou anomálii upozorňující na dříve či později zaniklý objekt.

Ovšem poličská městská kniha k roku 1463 uvádí: „Petr Střelec přijal jest městiště u Starého hradu vedle Jakuba Krejčího“. Další obdobné zápisy jsou z let 1472, 1478, 1485, 1557 a 1558. Město Polička mívalo čtyři brány - Litomyšlskou, Limberskou, Kameneckou a na západě Starohradskou v dnešní Šaffově ulici mezi domy čp. 104 a 105, přičemž ve zdivu posledně uvedeného domu jsou patrné tři kvádry s okosenou hranou, zřejmě druhotně použité z původního portálu brány, jejíž jméno je poprvé doloženo až roku 1590.

Zápis o pronájmu městských parkánů a valů v roce 1593 přináší klíčovou informaci: „Val od Starého hradu k Litomyšlské bráně 20 grošů, od Litomyšlské brány k Limberské bráně 12 gr., od Limberské brány při rybníce až k Kamenské bráně zanechán na dobré míře, od Kamenské brány k Starému hradu 8 gr.; parkán od Starého hradu až k Litomyšlské bráně 12 gr., od Litomyšlské brány až k Limberské bráně 12 gr., od Limberské brány k Kamenské bráně 16 gr., od Kamenské brány k Starému hradu 8 gr.“. Tímto je bezpečně určena poloha hradu před Starohradskou branou, přičemž jeho parcela protínala parkán i val (stejně jako doložené barbakány ostatních bran).

Osobně se domnívám, že městský hrad v Poličce nikdy neexistoval, a že se jedná o dobové označení pro opevnění Starohradské brány. Za nejstarší barbakán je považován barbakán Nové brány v Táboře (před r. 1451) a Žatecké brány v Kadani (1458), termín „hrad“ byl byt v pozdějším období použit třeba pro bastion na Zeleném předměstí v Pardubicích a snad i ve Slaném. V poličském případě je Starý hrad připomínán již roku 1463. Opevnění brány se tedy stáří a možná i vzhledem muselo odlišovat od ostatních barbakánů. Nabízí se hypotéza, že toto nejcitlivější místo obrany města (terén před branou stoupá) mohlo být opevněno již po dobytí Poličky Uhry v roce 1421.

Na rozdíl od ostatních poličských barbakánů před Litomyšlskou, Limberskou a Kameneckou branou, doložených na plánech města z 19. století a dokonce i na fotografii, nemáme bohužel o podobě opevnění před Starohradskou branou žádnou informaci a domovní zástavba brání archeologickým průzkumům, které by snad ještě mohly přinést nová zjištění. Literatura: Junek, D. 2003: Polička - gotické opevnění města. Polička.

*David Junek*

## Kde vlastně stála tvrz Alberk?

V Hlásce V/1994 č. 2 je zajímavý článek o hradu Alberku u Černic (okr. Most). K popisu místa není snad vůbec co dodat, je dostatečně věcný, konkrétní a přesný. Autor článku říká, že původní jméno hradu se nedochovalo, ale že lidé z blízké vsi Albrechtic (byla zničena těžbou uhlí) jej nazývali Alberkem (Hefner 1994, 17), kteréžto jméno autor ve zmíněném článku také používá. Jméno Alberk je však pro tento hrad velmi podezřelé. Například F. Palačák (1848, 29) uvádí nedaleko Černic "zříceninu neznámou", na Kalouskově mapě stavu Království českého ve 14. století není objekt vůbec zanesen (Abhandlungen 1877).

V roce 1966 navštívil zbytky hradu pracovník státního ústavu památkové péče z Prahy pan Josef Hobzek v doprovodu místního kronikáře pana Jiřího Grösla. Ten sám říká, že pan Hobzek byl nadšen svými nálezy a všechny překvapil tím, co vše dokázal nalézt a určit. Pan Hobzek zaslal 5. 7. 1966 výtah o Alberku ze Sedláčkových Hradů. Na konci tohoto dopisu pak panu Gröselovi doslova píše: "Potud Sedláček. Ač ho uctívám jako historika a topografa, jeví se mi to, co jsme s Vámi viděli (díků opětovně za Vaši laskavost!), mnohem starší než doba kolem roku 1565. Muselo by se to vše přezkoumat, jak v pramenech a v literatuře, tak na místě samém výkopem. Zatím tedy jen co píše Sedláček." (kopie dopisu v archivu autora). Také Z. Hefner (1994, 18) došel k závěru, že hrad byl postaven pravděpodobně na počátku 14. století a po prohlídce lokality laickým pohledem se autor tohoto příspěvku s uvedeným názorem ztotožnil. Těžko by totiž zde, vysoko na kopci na odlehklém místě stavěl tak strohou dispozici svého sídla renesanční šlechta poloviny 16. století.

Podle dochované pověsti z černické kroniky byl hrad vypálen husity při bitvě u Mostu v roce 1421. Píše se tam: "Po bitvě byla velká mlha a ustupující husitská vojska musela projít po jediné cestě, která vedla přes tehdejší Komoňanské jezero. Ta ústila z jezera v blízkosti Černic. V době, kdy se k nim vojska blížila, zakokřhal prý kohout, což umožnilo nalézt Pražanům ves a tvrz Alberk, které pak vyplenili. Proto na paměť této události zabíjeli němečtí kolonisté každý rok v srpnových dnech kohouta". Tolik pověst, která by mohla mít v případě ukončení života na hradě možná pravdivé jádro. Husité - Pražané operovali v této oblasti a způsobili zde spoustu škod. Při srážce Míšňanů s Pražany u Mostu se ale paradoxně obě vojska navzájem sebe zalekla a vlastně se rozutekla. Míšňané nikoho nepronásledovali a tak mohli husité, byť na útěku, vesele drancovat a páchat nekřesťanské skutky, včetně znásilňování žen (viz Vavřinec z Březové 179, 251, 252). Snad je možné ještě dodat, že dle pověsti z černické kroniky vede tajná chodba z hradu na Jezeří a ve věži byla hládomorna.

Pokusme se ale nalézt Alberk. A. Sedláček, jak již bylo řečeno, jej umísťuje na vrch zvaný Hausberg nad vsí Černicemi. Sám ovšem říká, že tvrz zde před 16. stoletím nebylo. Tvrz tedy založil Jiřík Hochhauser z Hochhausu, když si před rokem 1565 s bratrem Petrem rozdělili eisenbergské (jezeřské) panství. Petr se zabýděl na Jezeří, ale Jiřík neměl sídlo, neboť získal dolní polovinu vsi Albrechtic, ves Čtrnácte dvorův a Hořejší Jiřetín (Sedláček 1936, 240). Sedláček dále píše: "Na tomto místě k tomu příhodném (kopci, kterýž se tuším po vsi jmenoval Albersberg) vystavěl Jiřík asi r. 1565 novou tvrz, která se poprvé r. 1566 připomíná." Toho roku Jiřík Hochhauser seděním na Alberku obeslal 11 mostských měšťanů do komorního soudu o výplatu dědin a luk někdy k Eisenbergu od Hořejšího Jiřetína náležitých, které byly k Alberku na jeho díl připadly (Sedláček 1936, 240). V roce 1574 pak Jiřík Hochhauser z Hochhausu a na Alberku obvěnil manželku Mandalénu z Břiliny na svém dědictví na tvrzí Alberku a na dvoru poplužním s poplužím a na polovici vsi Alberku (srovnej Svoboda - Šmilauer 1960, 121). Ovšem roku 1579 je Jiřík Hochhauser nazýván "na Albrechticích a Velemyslěvi" (Profous 1947, 8). Velemyslèves s Truzenicemi byla podle Sedláčka (1936, 240) zakoupena až 1582. Jiřík byl pilný a starostlivý hospodář a roku 1599 dokoupil celé Černice a novou ves Nikelsdorf. V té době již jméno Alberk nebylo užíváno; Jiřík se psal pouze "na Olbersdorfu" nebo "na Albrechticích". Když pak ve stáří Jiřík dokoupil od příbuzných

Jezeří, přestal se psát po Albrechticích a i jeho sídlo brzy zaniklo (viz Sedláček 1936, 240).

Z uvedeného je patrné, že Alberk = Albrechtec = Albrechtice, a že tedy asi nebude správné vysvětlení jména Alberk z Altberg, Stará hora (Profous 1947, 7). Německy byla ves ve středověku psána Albrsstorff či Olbrstorff (Profous 1947, 8). Zdá se tedy, že došlo omylem ke spojení historických údajů s úplně jiným středověkým objektem, hradem neznámého jména mezi Černicemi a Albrechticemi, který tedy zřejmě není tvrzí (ani hradem) Alberkem. Tvrz Alberk - Albrechtec - Albrechtice velmi pravděpodobně stávala spolu s poplužním dvorem přímo ve stejnojmenné vsi. Konec konců tu Hochhauserové nejspíše vystavěli i kostel Nejsvětějšího srdce Páně, který je datován do konce 16. století a jsou v něm náhrobníky z let 1572, 1578 a 1585 (Poche 1977, 24). Posledně uvedený letoopočet by mohl být na náhrobníku zmíněné paní Mandalény z Břiliny, která toho roku zemřela, i když prý byla uložena v kostele v Oldřichově u Duchcova, kde má podle Mikovce (1864, 244) náhrobní kámen, ale Soupis památek (Poche 1978, 527) v Oldřichově žádný kostel nezná... Ve Státním ústředním archivu v Praze je uložen ručně psaný spisek z poloviny 18. století, kde je albrechtický poplužní dvůr (Maierhof) popsán. Stojí tu, že je zde obytný dům a stáje z kamene vystavěné a rovněž tak i stodoly a kůlny, vše šindelem přikryté (Beschreibung 1751, 31). Nedaleko tohoto dvora se také nalézala krásná stromová zahrada (Beschreibung 1751, 312 - 33). Třeba je tu v případě obytného domu řeč o objektu bývalé tvrže... Dnes můžeme o tvrzí Alberku v Albrechticích jen vyslovovat více či méně pravděpodobné úvahy, neboť vesnice ustoupila potřebám zahtívat pevnou hráz socialismu a míru.

Literatura a prameny: Abhandlungen der Königlichen Böhmischen gesellschaft der wissenschaften 1875 - 1876. Prag 1877; Beschreibung der Herrschaft Neundorf und Eisenberg. SÚA Praha, rkp. 1751; Hefner, Z. 1994; Hrad Alberk. Hláska V, 17 - 18; Mikovec F. B. 1864; Malerisch-historische Skizzen aus Böhmen, Wien - Olmütz; Palačák, F. 1848; Popis Království českého, Praha; Poche, E. a kolektiv 1977, 1978; Umělecké památky Čech 1, 2. Praha; Profous, A. 1947; Místní jména v Čechách, jejich vznik, původní význam a změny I. Praha; Sedláček, A. 1936; Hrad, zámky a tvrze Království českého XIV. 2. vydání, Praha; Svoboda, J. - Šmilauer, V. 1960; Místní jména v Čechách... V. Praha; Vavřinec z Březové; Husitská kronika (teďice), Praha 1971. Marek Dušil

## Hrad Orlík u Humpolce 2002, 2003

Provoz na hradě Orlíku nad Humpolcem (okr. Pelhřimov) v roce 2002 opět zajišťovala společnost Castrum o.p.s., zřízená Klubem Augusta Sedláčka pobočkou Humpolec. Brány hradu se otevřely návštěvníkům první sobotu v červnu. V průběhu roku byla zaznamenána zvýšená návštěvnost, vůči letům předchozím takřka o 2 tisíce osob. Nebýt povodní byla by jistě návštěvnost výrazně vyšší; přesto v roce 2002 bylo v období červen až září na hradě 7052 platících návštěvníků. Hrad byl uzavřen 29. září. V průběhu roku byly pořádány tři kulturní akce - 22. 6. country večer se skupinou Skafáci, 5. - 6. 7. již tradiční středověké slavnosti pod názvem „Orlíkovské hřbetosouzení aneb Malovcova zkáza“. Ve dnech 27. - 31. srpna pak proběhl 1. ročník filmového festivalu nazvaný „Film a dějiny 2002 - středověk“. Na návštěvníky čekala řada zapomenutých i atraktivních historických filmů z produkce významných osobností. Akce se setkala s vysokým ohlaselem veřejnosti.

Stavební aktivity na hradě v roce 2002 byly zaměřeny na dokončení prací z roku 2001 v horním hradě a na zajištění nejvíce poškozených částí zdíva dolního hradu. V rámci nutného dokončení opravy schodiště před objektem starého paláce bylo nutno provést předstíhový záchranný archeologický výzkum. Práce byly prováděny Archeologickým ústavem AV ČR Praha ve spolupráci s Okresním vlastivědným muzeem Orlických hor Rychnov nad Kněžnou za vedení PhDr. T. Durdíka DrSc. a Mgr. B. Dragouna. Při výzkumu byla odhalena původní úroveň horního nádvoří před rozsáhlou přestavbou hradu v 2. polovině 15. století. Tehdy bylo členité skalnaté nádvoří vyrovnáno navážkou cca 2 m na současnou úroveň.

Později byl na nádvoří zřízen tzv. „anglický dvorek“ před okénkem do sníženého a zaklenutého sklepení paláce. Při výzkumu byly nalezeny četné zlomky keramiky, kostí, drobných kovových předmětů a části kachlů z 14. - poloviny 15. století. V mnoha případech se jednalo o importované zboží z nedalekého Rakouska. Kachle z nálezu doplňují některé nálezy z vykopávek KČT na hradě ve 40. letech, jedná se o obdobné nálezy jako na hradě Špilberku učiněné dr. Loskotovou, datované do konce 14. století až nejpozději do prvního desetiletí 15. století. Kachle jsou zřejmě také importem z Rakouska.

Po dokončení výzkumu byla provedena oprava zdíva stavebními dělníky fy První humpolecká stavební s.r.o. Práce v areálu dolního hradu byly zaměřeny na provedení opravy opěrného pilíře severní stěny renesančního paláce a opravy zřícené části obvodové hradby při obdélné baště na západní straně. Obě opravy byly opět vázány na předstihový archeologický výzkum, který zasáhl do historických vrstev v místech, kde bylo zdivo sesuté až k úrovni terénu. Poškozený opěrný pilíř byl odhalen až na skalní podloží, odkopaná vrstevná vrstva obsahovala destrukci části obvodové zdi paláce a pouze upřesnila postup destrukce. Oprava zdíva pilíře byla provedena v červenci.

Nejzajímavější zjištění přinesl odkryv zdíva obvodové hradby na západní straně dolního hradu, ke které byla historicky dodatečně přizděna po vnější straně obdélná bašta a ve směru z nádvoří další budova, navazující na renesanční palác na severu. Výzkum prováděný v červnu a červenci přinesl zásadní zjištění o podobě části stavby přistavěné k hradbě směrem do nádvoří. Byly nalezeny zbytky maltové zářivky povalového stropu místnosti - neohřívavé úpravy podlahy pudy či 1. patra. Dále byla nalezena přička nádvorního objektu, navazující na jižní zeď bašty a v tomto jihozápadním rohu též relikt klenby - původního zasutého vstupu do přízemí bašty z nádvoří strany.

V rámci financí Města Humpolec a dotace MK ČR byla provedena oprava části obvodové hradní zdi v úseku bašty až po odhalený vstup. Díky poskytnuté dotaci z Fondu Vysočina Krajského úřadu v Jihlavě na nemovitě památky bylo možno práce archeologické i vlastní stavební zajištění v r. 2002 dokončit. Koncem září tak započaly nové výkopy v této části hradu. Dokončen byl odkryv zasypaného vchodu do přízemí bašty a odkryta byla i celá jižní zeď nádvorního traktu, přičemž zde nalezen i původní vstup do místnosti z nádvoří, jehož práh je cca 1 m pod stávající úrovní nádvoří. O tuto výšku je tedy v těchto místech nádvoří hradu suti zvýšeno nad původní úroveň. V jižní stěně odhalené výzkumem byl objeven další vstup se zachovaným prahem do zatím neznámé místnosti navazující podélně ve směru jižním na objekt před baštou. Drobná sonda na jihozápadě odkryla zde mohutné zbytky omítek těsně pod úrovní terénu. Práh místnosti spočívá opět cca 1 m pod úrovní terénu stávajícího. Zeď rozdělující obě místnosti je vyzděná na spáru mezi hradbu hradu a nádvorní souběžnou zeď, jde tedy o druhotné, dodatečně rozdělení obdélného objektu na dvě místnosti. Původní terén byl odhalen i v prostoru přízemí obdélné bašty. Terén v místě vstupu dosahoval až na skalní výchoz, který byl směrem do místnosti obezděn přičkou (podesta). Celá schodišťová „šije - šmejdá“ a část odhalená za vstupem v přízemí bašty obsahovala četné zlomky architektonických prvků (pulkruhový překlad dveřního ostění, římsa, tesané rohové kameny, kříž gotického děleného okna). Nálezy byly doplněny i zlomky keramiky a několika fragmenty gotických a renesančních kachlů a kovanými hřeby. Výzkum tak podhalil další část složitého vývoje této hradní stavby. Objeven byl komunikační prostor a zároveň byla prokázána přítomnost navazujícího objektu na jih k hornímu hradu. Odhalené divo bylo stabilizováno, záklenek vstupu do přízemí bašty doklenut. Část prostředků z dotace byla věnována i částečné opravě zdíva severozápadního nároží renesančního paláce. Byly nalezeny i ve 30. letech přezděné kapsy do trámec podlahy 1. patra paláce.

V roce 2003 opět zajišťovala provoz na hradě Orlíku společnost Castrum o.p.s. Hrad byl pro turistickou veřejnost zpřístupněn 1. 6. a uzavřen 28. 9. Krom klasického návštěvnického provozu bylo na hradě uspořádáno několik

kulturních pořadů pro veřejnost. 21. 6. opět proběhl country večer se skupinou Skaláci. Příjemný podvečer přilákal 198 posluchačů. Vystoupení kapely patří již k tradičním zdejším pořadům a těší se pozornosti místních obyvatel. Ve dnech 5. - 6. 7. proběhl další ročník středověkých slavností nazvaných „Husité na Orlíku aneb pod jednou či pod obojí, husitů se každý bojí“. K vidění bylo umění šermířské, divadelní, taneční, bramborové divadélko a femesla. Příjemnou náladu dotvářela skupina historické hudby „Camerata“ z Humpolce, jakož i posezení u tradičního piva Bernard a dobrý chléb z hradní pekárny. Akci navštívilo cca 1400 osob. 2. ročník filmového festivalu byl zahájen 23. 8. zástupkyní hejtmána Mgr. Štěrbovou a starostou Humpolce Mgr. Jirfím Kučcro. Tento ročník byl podpořen z fondů MK ČR, krajského Fondu Vysočina a Městem Humpolec. Promítání se opět ujal pan Jirfí Čáslavský. Festival probíhal 23. - 30. 8. pod názvem „Film a dějiny 2003 - novověk“ v humpoleckém kině a na hradu Orlíku. Nejvíce návštěvníků přilákalo večerní promítání na hradě. Součástí festivalu byl i tématický seminář pořádaný za přítomnosti filmových tvůrců. Příjemné prostředí a české historické filmy přilákaly na hrad cca tisícovku návštěvníků. Festival citelně zasáhl do kulturního rozvoje kraje a zapsal se do povědomí obyvatelstva.

V průběhu roku 2003 probíhalo schvalování studie a realizačního projektu pro zastřešení obdélné bašty na dolním hradě. Projektční práce byly zadány ing. arch. Z. Závodskému z Humpolce. Projekt je výsledkem hledání kompromisu mezi zástupci Národního památkového ústavu a projektantem.

Vlastní stavební aktivity na hradě Orlíku v roce 2003 byly směřovány na dokončení opravy severovýchodního rohu renesančního paláce a přípravu projektu výstavby nájezdní rampy do brány horního hradu a také na dokončení oprav a zajištění objektu bašty pro zastřešení. Práce prováděla fa První humpolecká stavební s.r.o. Ke konci sezóny byla dále zajištěna a doplněna koruna západní zdi obdélné bašty.

V rámci příprav zmíněných projektů byl na sklonku sezóny prováděn záchranný archeologický výzkum financovaný z prostředků Města Humpolec a z nemalé části dotovaný organizacemi provádějícími archeologické práce - Archeologickým ústavem AV ČR a OVMOH Rychnov n. Kněžnou v důsledku nedořešení organizačních a kompetenčních změn v poskytování státních dotací na tyto práce. Archeologický výzkum proběhl před bránou do horního hradu a dále pokračoval v okolí obdélné bašty (uvnitř a na odhalení části nádvorního objektu ve směru jižním).

Práce před bránou byly zaměřeny na zjištění případných pozůstatků historických mostních konstrukcí před provedením nového nájezdu. Byly zde odhaleny dvě na jíl skládané souběžné zdi, vybíhající proti vstupu do brány kolmo, souběžně s východní hradbou. Zeď blíže hradby se postupně k této přimyká a od západky padacího mostu je vzdálená; s konstrukcí mostu zřejmě nesouvisí. Obě zdi dle udání Mgr. Dragouna jsou stavěné na zasypaném příkopu v době, kdy pevností ohrazení horního hradu vůči hradu dolnímu ztratilo význam. Na místě možného podpěrného pilíře pro dopad mostku byla nalezena zatím blíže nedefinovaná maltová plocha, u níž zeď vzdálenější od ohradní zdi končila. Její počátek byl těsně u bočnice vpadliny padacího mostku. S ohledem na finanční problémy při zajišťování archeologického výzkumu zde musely být práce ukončeny. Zůstává tak zatím nezodpovězená otázka, zda byla jedna ze zdi umístěná od ohradní zdi více do nádvoří plentou k zamezení přístupu k padacímu mostku z boku (když již byl příkop zasypaný), maltové lože pak pozůstatkem kamenného pilíře vyzděného na zasypaný příkop a zídka souběžná s ohradní zdi plentou pochozí komunikace podél hradby pro zajištění její ochrany, či jsou uvedené pozůstatky jiné konstrukce, presentované archeologickými pracovníky. Tyto otázky snad objasní až bedlivější plošný výzkum této partie hradu s průzkumem zasypaného příkopu. Při výzkumu byly nalezeny zbytky keramiky, kovových předmětů a skleněného okenního terčíku. Výstavbu nájezdní rampy podpořil Krajský úřad z „Fondu Vysočiny“, její realizace by měla proběhnout v září 2004.



Při archeologickém výzkumu části přízemí obdélné bašty v úseku proti vstupu byla odhalena konstrukce obehdičky (podesty) skalního výchozu, která byla dříve omítnuta, a navazující část pozůstatků kamenné dlažby a šikmo jižně směřující do místnosti sklopené spáleništní vrstvy. Práce zde by měly pokračovat v roce 2004 dle finančních možností. Po dokončení výzkumu v těchto místech bude rozhodnuto o prezentaci stavebně historických detailů a způsobu řešení podlahy místnosti. Nalezeny byly četné zlomky kostí a keramika.

Archeologické práce též proběhly na odkryvu části zasypaného vstupu z objektu před baštou ve směru jižním k hornímu hradu a na odkryvu líce zdiva na uvedený vstup navazujícího. V objektu byla nalezena mohutná humózní vrstva v konkávním tvaru - pod ní se nalézaly destrukce zdiva ze západní hradby a souběžné nádvoří zdi. Západní zeď byla široce destruována do objektu s vysokým podílem cihel. Je pravděpodobné, že jich mohlo být užito (jako v případě vstupu z objektu před haštou do nově objeveného prostoru) k vyrovnání špalet - v tomto případě mohlo být v západní stěně poblíž bašty druhoně prolomeno okno a obehzděno cihlami. Při vnitřním líci nádvoří zdi byly nalezeny kameny vetknuté do zdiva. Blíže interpretaci tohoto detailu však bez dalšího průzkumu není možné učinit (kameny tvoří linii odklánějící se od líce zdiva ve směru k jihu, mohou být dlažbou či pozůstatkem zdiva z tím neznámého účelu). V objektu byla nalezena část architektonického článku (kříže ostění okna), motyka zatím neurčeného stáří a drobné zlomky keramiky. ; ;

V závěru sezóny 2003 byly podniknuty práce na zastřešení objektu obdélné bašty v rámci rozpočtových prostředků, snahu však přerušila zima. Započaté práce na zastřešení objektu jakož i archeologický výzkum by měly dle finančních možností v sezóně 2004 pokračovat.

*František Kocman*

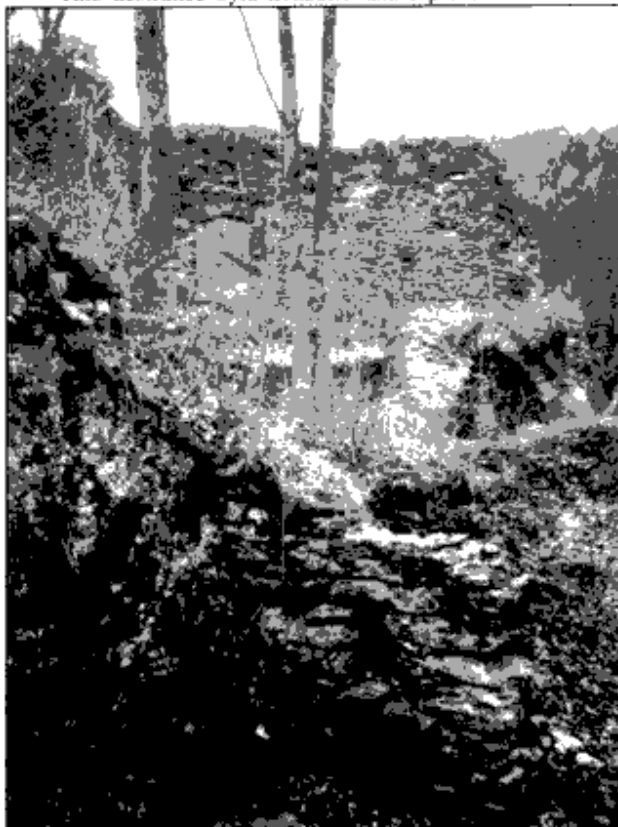
### Návarov

Poměrně stranou od pozvolna postupující středověké civilizace vznikl, staletí existoval a po splnění svého úkolu za dramatických podmínek náhle odešel ze scény dějin hrad Návarov (okr. Jablonec n. Nisou). Již po staletí vypíná se směle hradní stavba nad soutokem říčky Kamenice a potoka Zlatníka. Při pohledu z jejich těžce schůdných břehů jeví se jako orlí hnízdo téměř se ztrácející v závratné výšce. Tato nádherná scenérie zůstává však skryta pohledům běžných nemnohých návštěvníků přicházejících polodlně od stejnojmenného záměčku ze 17. století po turistické stezce kopírující částečně i původní přístupovou komunikaci. K jisté dezorientaci poutníků přispívá i fakt, že k hradu skrytému v hustých lesích se schází po mírném svahu, který na konci náhle prudce přechází ve strmou stráž ostře klesající k rozervanému korytu říčky Kamenice. Opravdu, dávní stavitelé nemohli v širokém okolí najít lepší místo k výstavbě středověké pevnosti. S úsměvem vzpomínám na svou první návštěvu tohoto kouzelného místa, kdy vybaven teoretickými vědomostmi z běžného turistického průvodce informujícím o hradu jako o zdaleka viditelné stavbě na strmém skalisku jsem strávil dlouhou dobu jeho hledáním. Setkání s hradem bylo pak nečekaně náhle a náhodné. Zříceniny samotné jsem potom opouštěl trochu neobvykle - chuzi do svahu.

Od dob první návštěvy uběhly v Kamenici spousty vod, má náklonnost k tomu místu zůstává však stálá a neměnná. Hrad je jako otevřená historická kniha, záleží na každém z nás, kde započne svou četbu. Při mé poslední návštěvě 17. 4. 2004 jsem se rozhodl seznámit se podrobněji s dalším z jejích „listů“. Hlavním cílem mého zájmu bylo tentokrát předhradí s ramenní opevnění z doby poděbradské. Jako vždy mě okouzila stihlá vysoká bašta nad potokem Zlatníkem. Tato část opevnění s přílehlým úsekem štitové zdi vykazuje relativně značnou odolnost proti zubu času. Díky tomu i pozornější návštěvník dokáže v této části lokalizovat poměrně dobře čitelné stopy po průběhu dřevěné komunikace původně umožňující přístup do nitra krajní bašty, a po dřevěných částech ochozu dříve zakončujícím korunu zdi. V torzovitě dochovaném zdivu dluhé

bašty došlo, bohužel, po poslední zimě k poměrně citelné ztrátě ve vypovídací schopnosti tohoto úseku. Masa kamenů (hrubým odhadem 1,5 kubického metru hmoty), tvořící původně spodní část mohutné zdi, se vyvalila na navazující eskarpou přílehlého příkopu. Hrubou, zářící jizvu na zeleném mechovém kožichu zdiva nelze nyní přehlédnout.

Tato destrukce byla konzultována s předákem stavebního



*Návarov - jádro hradu*



*Návarov - pohled na věžovité stavení od „vodní stezky“*

dozoru Sdružení pro záchranu hradu Kumburku p. Tomášem Šimunkem, v brzké době by mělo být provedeno nejnútnejší zajištění poškozené části. Hrad celkově po kruté horské zimě „volá“ po jisté pomoci. Současný stav nám během návštěvy evokoval myšlenku na menší brigádu. V plánu je v co nejkratším termínu realizovat malou akci za účasti některých nadšenců nejen z řad výše zmiňovaného Sdružení. Její náplní by mělo být mj. i odstranění náletové zeleně, umístění schránky s návštěvní knihou a celkové zkuřování prostoru zříceniny. Věřím, že rychlost v nápravě škod nejen letošní zimy bude rychlejší než nenechavé ruce některých „silných“ návštěvníků - vždyť ten prudký sráž je tak lákavý k demonstraci síly a vrhání čehokoliv do hlubiny. Neblahou osobní zkušenost s těmito aktivitami má i p. Jiří Knap, který se již několik let snaží poskytnout „svému“ hradu alespoň nejzákladnější péči a vykonává zde občasný dohled. Jedním z posledních negativních pojmů je dle jeho slov vrhnutí masivních prkenných dveří, původně uzavírajících průchod v dřevěné palisádě v horní části hradu, do údolí toku Kamenice. Vyvrácené dveře byly při naší návštěvě nalezeny, zabezpečeny a budou souběžně se zajištěním bašty usazeny na své původní místo a mechanicky zajištěny proti opětovnému vysazení. Jsem velmi rád, že pozornosti vandalů prozatím uniká malé „lapidárium“, které je umístěno v zachovalé části přízemní prostory s valenou hrotitou klenbou, a které schraňuje nalezené části pískovcových ostění původního hradu. Tyto fragmenty budou co nejdříve vyfočeny a popsány - výsledek tohoto bádání spolu se stručnou zprávou o průběhu zmiňované brigády bude zveřejněn. Chování některých návštěvníků k tomuto osamělému strážci našich severních hor je v mnoha případech až nepochopitelné. Někteří, snad v euforii, zapomínají i na pud sebezáchovy. Mohl jsem osobně v údolí potoka Zlatníka, až se zatajeným dechem, sledovat skupinku čtyř mladíků procházejících se po nestabilní koruně štítové zdi u první bašty. Podotýkám, že jen výška zdiva samotného, tyčícího se nad děsivým srázem, činí odhadem více než 7 m. Následky případného chybného kroku či nestability zdiva raději ani nedomýšlím.

Přijmeme nyní tento starý, zdánlivě němý hrad za svého dočasného společníka a pojdme naslouchat jeho tichému vyprávění zaznamenanému na věky věkův v jeho kamenné paměti: Historické prameny nezachovaly prý v lidské paměti prázdných zpráv o mých počátcích. Jedna z pověstí určuje za mého zakladatele rytíře, jenž unesl královskou dceru. Tu v horské samotě vyzdvihne mě zdi ve sladký a pevný přibytěk věčné lásky. Když pak otec princezny na potulce v prostory mé zabloudí, manželé uprchlé poznává a jim odpouští. Dřívější badatelé kladou dobu mého zrodu do 14. století. V této době přichází k dělení rozsáhlých šlechtických držav a kolonizační činnost podporovaná šlechtou proniká stále hlouběji do okrajových území Království českého. A v tomto čase vystupují na scénu dějin i já, zrozen jako spíše menší, ale o to pevnější sídlo a správní centrum rozsáhlého panství. Vyhodnocení posledních archeologických nálezů prý umožňuje vyslovit předpoklad, že má výstavba proběhla podstatně dřívě. Odpověď na tuto otázku však prozatím zůstane i nadále tajemstvím ukrytým v mých zdech. Iméno jež po staletí nosím - totiž Návarov - se poprvé objevuje roku 1365 jako přezdívká vládky Adama z Heřmanic. První nepochybný držitel, na kterého se opravdu upomínám, objevuje se až k r. 1380, kdy sloužím jako opora příslušníka mocného rodu Valdštejnů - Jindřicha. Od konce 14. století, přes celou dobu husitských válek, jsem v držení vládky Čúchů ze Zásady. Ačkoliv jejich stanovisko ke kalichu vyznívá neofátelsky, husitské válečné akce mé stavby, ani tuto odlehlou oblast, nakonec nezasáhnou. Díky zadlužení však Čúchové mé pevné zdi a panství natrvalo opouští. Mým novým pánem stává se nakonec Jiří z Poděbrad. Ten však nemá o rozšíření rodové državy v této oblasti zájem, a tak zadlužené panství Návarov kupuje pan Mikuláš z předního českého rodu Zajíců z Házmburka. Tímto rodem vstupují nepochybně na vrchol své slávy, Mikulášův syn Jan z Házmburka aktivně vystupuje v opoziční panské zelenohorské jednotě proti mému dřívějšímu majiteli králi Jiřímu z Poděbrad. Pro své bohatství a

blízké styky s Lužicí se pán z Házmburka stává nepřijemným soupeřem královské moci a mé zdi jsou mu v jeho plánech mocnou oporou. A opět se ozývají v mém okolí hlasy válečných polnic. Můj vlastník, totiž Jan, se osobně účastní ničivých kořistnických nájezdů do Čech, jeho hlavní nápor je však roku 1468 u Turnova odražen. Jako jedno ze sídel odporu vzdorných Házmburků jsem následně roku 1469 obležen královskými vojsky. Narychlo sebrané žoldnéřské družiny z Lužice vypravené ku pomoci posádkám obležených házmburských hradů však nakonec ponechávají mé obránce svému osudu. Posádka obléhatelům neklade významnější odpor a mémi prostorami zakrátko zní kročeje královských vojáků. V této době dochází k mým posledním větším stavebním úpravám a modernizaci, kdy je mj. postavena i unikátní štítová zeď se dvěma polookrouhlými baštami. Roku 1474 vzdávají se definitivně Házmburkové mé maličkosti jako své významné opory. Formálním majitelem panství se stává Aleš ze Šanova, jež však vede dlouhé spory s Heimanem Krušinou z Lichtenburka, jehož jsem vlastnictvím ještě r. 1488.

Po jasných dnech hodnotného života nastává pomalu soumrak. Moji noví majitelé se rychle střídají, r. 1489 přebývá v mých zdech pán z Tanfeldu, r. 1492 Hanuš z Elsnic. Roku 1502 jsem v držení Jana Staršího ze Šumburka, r. 1505 kroniky zmiňují Alexandra z Laisneku, r. 1508 poskytují útočiště Janu a Bernartu z Valdštejna a r. 1511 Janu z Boskovic. Roku 1515 stává se panství na více než století součástí rozsáhlých držav Smiřických. To však již nesloužím jako ochránce majitelů panství. Mé objekty jsou přesto udržovány jako obydlí vrchního úředníka spravujícího rozsáhlé pozemky. Toto období, až do třicetileté války, vyznačuje se pro mě okolí dobou nebývalého hospodářského rozmachu, otevíráním nových rudných nálezů a sklářských hutí. Rozvoj panství neutilmi ani konfiskace ve prospěch válečníka Albrechta z Valdštejna, Naopak, mé zdi slouží jako strážce hospodářského zázemí, jež pomáhá v zásobování jeho početných vojsk. Roku 1627 přichází pomyslná zima v čase trvání mého. Panství je postoupeno jako léno tvrdé panovačce šlechtice Gertrudě de Lamotte. Právě za její vlády opakují se v letech 1639 a 1643 nájezdy Švédů. Střídavě jsem obsazován císařskými i švédskými vojsky. Abych se prý opakovaně nestal opětovým bodem nepřátel, je r. 1644 rozhodnuto o mém zboření. Život v mých prostorách od té doby patří minulosti. Já však trvám dále nejen zde, ale i ve zdech zámku návarovského. A hlavně žiji v myslích těch, kteří mě viděli...

Použitá literatura: Anděl, R. - Kabíček, J.: Hrady a zámky libereckého kraje. Krajské nakladatelství, Liberec 1957; Durdík, T.: Ilustrovaná encyklopedie českých hradů. Libri, Praha 2000; Kolektiv autorů: Čas hradů v Čechách, díl 3, Horizont, Praha 1996; Kolektiv autorů: Hrady, zámky a tvrze v Čechách, na Moravě a ve Slezsku - Severní Čechy, Svoboda, Praha 1984.

*Martin Vaistauer (redakčně kráceno)*

### Už jste četli...?

**Dějiny staveb.** Sborník příspěvků z konference Dějiny staveb 2003. Plzeň 2004. Vydává Klub Augusta Sedláčka ve spolupráci se Sdružením pro stavebněhistorický průzkum za přispění města Plzně, Plzeňského kraje, Ministerstva kultury ČR, Národního památkového ústavu ú.o.p. Plzeň, Fakulty humanitních studií Západočeské univerzity a Fakulty architektury ČVUT. Formát A4, 252 stran, kvalitní provedení. Z obsahu: Kašička: Louňovice a Domašín (Renesanční tvrze rytířů Skuhrovských ze Skuhrova) s. 38 - 44; Vrla: Předběžné výsledky průzkumu západního paláce hradu Lukova s. 68 - 78; Hanzlíková: Přispěvek ke stavebnímu vývoji jižní budovy zámku v Poběžovicích s. 80 - 86; Kodera: Plzeňské opevnění v písemných pramenech ze 17. století („Nynější pak ruina velmi škodlivá městu jest“) s. 87 - 95; Kypta - Richterová: Tábor obléhatelů z doby husitských válek u Bechyně s. 117 - 122; Zeman - Klsák: Zámecká věž v Karlových Varech s. 123 - 132; Jesenský: Pozdně gotický srub v Hrádku v Kutné Hoře s. 133 - 138; Procházka: Nové letopočty v dějinách hradů Plzeňského kraje s. 144 - 175; Karel - Knoll: Stavební počátky hradu v Hazlově s. 176 - 187; Fišera: Hrad na Blešenském vrchu s. 188 -



191; Anderle: Kostel Všechných svatých v Horšově - románský vchod na tribunu s. 241 - 242. Sborník lze objednat na adrese: Nakladatelství Ing. Petr Mikota, U Bachmače 10, 326 00 Plzeň. Cena 300 Kč, balné a poštovné.

Právě vychází historickovlastivědný sborník Muzea jižního Plzeňska **Jižní Plzeňsko II**. Z obsahu: Rožmberský: Šlechta v blovkách matrikách 1647 - 1720. Trnka: Historie pod zeleným příkrovem aneb co skrývá les Kamensko. Rožmberský: Vleč existuje nejméně 650 let. Sokol: Archeologické nemovitě památky v okrese Plzeň-jih. Vladař: Úvahy nad počátky Přeštic. Monhartová: Zámecký park v Hradišti. Formát A5, cca 155 stran, objednat lze na výše uvedené adrese. *P. Rožmberský*

**Šumava**. Čtvrtletník Správy NP a CHKO Šumava, 1. máje 260, 385 01 Vimperk, formát A4, kvalitní papír, cena 35 Kč. V 9. ročníku z jara 2004 je mimo jiné příspěvek P. Zavřela Strážní hrad Kunžvart (s. 32 - 33, fotografie, kresba zlomkové keramiky). *J. Lešetický*

### Z hradů, zámků a tvrzí

Informace převzaté z tisku nemusí vždy odpovídat skutečnosti. V okrese Tachov jsou na prodej následující objekty: Zámek ve **Velkých Dvorcích** ze 17. století se prodává za 8 miliónů korun. Památkově chráněný trojpodlažní objekt pod Přimdou může být využit jako sanatorium, školící středisko nebo hotel. Stavba nebyla od roku 1993 udržována, patří k ní lesy a polnosti o výměře více než 60 tisíc čtverečních metrů. Za cenu rodinného domku (1,59 miliónu Kč) je nabízen tzv. Jánský zámeček z konce 18. století v katastru **Broumova**. Památkově nechráněná renesanční tvrz v **Pernoleci**, k níž patří přes 77 ha polností a luk je za 6,8 miliónu Kč. V okrese Klatovy je k prodeji za 18 miliónů zámek v **Bystřici nad Úhlavou** s 16,5 ha rozlehlým parkem a dvěma rybníčky. Je to ideální místo pro luxusní hotel. Za 25 miliónů je ke koupi zámek v **Defurových Lažanech** se 134 ha pozemků a lomem s miliónem kubíků žuly. V **Obyčcích** je možno koupit tvrz z roku 1470 za 6,5 miliónu korun. Nové majitele již našly zámky v **Týnci** (o. Klatovy) a v **Trpístech** (o. Tachov), který dlouho chátral. Pražská firma ANT zakoupila hrad ze 13. století v **Plané** (o. Tachov). Jana Franzová s manželem koupili zámek ve **Slavčicích** (o. Tachov) a od r. 2001 do něj investují (Právo z 5. 4. 2004).

Kulturní zařízení Přeštic připravilo v Domě historie Přeštická výstava **Hrady a zámky Přešticka**. Výstava je otevřena do 31. 10. 2004 a bude provázena přednáškami o výsledcích nejnovějších výzkumů na hradě Skále (červen), hradě Roupově (září) a na zámecích v okolí Přeštic (říjen). Zajištěno je otevření pro veřejnost nepřístupných zámků Příchovic (poslední týden v červenci) a Lužan (červenec, srpen).

**Cesta středem Evropy** se jmenuje výstava Západočeského muzea v Plzni. Je na ní možno shlédnout 50 velkých kolorovaných a zlacených obrazů tzv. Würzburgského kodexu či alba. Jedná se vesměs o nejstarší veduty s pohledy na města, hrady a rezidence z let 1536 - 1537, kdy se uskutečnila cesta falekraběte Otheinricha z Neuburgu na Dunaji přes Království české do Krakova a Berlína. O některých vyobrazeních tohoto souboru již bylo na stránkách Hlásky pojednáno a byly tu i reprodukovány. Ovšem černobíle. Návštěvu této výstavy si nenechte ujít - patrně to bude jediná příležitost. Trvá pouze do 18. července. *P. Rožmberský*

Na hradě na **Lazurové hoře** u Michalových Hor (o. Tachov) proběhla na jaře 2004 těžba dřeva. Areál hradu je odlesněný a je vhodný pro fotodokumentaci a zaměření. *P. Mikota*

**Děpoltovice** (o. Karlovy Vary) - v nedávné době byl opraven tzv. Starý zámek ve dvoře v jihovýchodní části obce. Dnešní využití jako penzion, restaurace.

**Hájek** (o. Karlova Vary) - zbytky tvrzíště upraveny a nyní se nalézají v soukromé zahradě za obecním úřadem.

**Chlumek** (o. Sokolov) - renesanční tvrz je po požáru v r. 1992 znovu uvedena do původního stavu.

**Vrchotice** (o. Benešov) - tvrz je postupně opravována nynějším vlastníkem, firmou Forest-Fish s.r.o., rybnářství.

**Petrovice** (o. Klatovy) - vykácen a znovu zalesněn je areál hradu na východním výběžku vrchu Hrnčíř. Místo je nyní dobře přehledné. *J. Synek*

### Zprávy z klubu

#### Rada

Kontaktní adresa: KAS, Kopeckého sady 2, 301 36 Plzeň. Tel. 604261000.

Schůze Rady dne 2. června se ani korespondenčně neúčastnila žádná z mimoplzeňských poboček a dokonce ani špičky jejího vedení. Rozhodovala tedy pěti hlasy plzeňská pobočka. Bylo rozhodnuto výši předplatného Hlásky 2005 a „desátku“ 2004 i nadále ponechat nezměněné. Klub uspořádá další ročník konference Dějiny staveb v dubnu 2005 v Nečtiněch, avšak bez finančních výdajů ze strany KASu.

**Pokladniční poboček** tedy již zahájí vybírání příspěvků a v prosinci (nebo i dříve) zašlou předplatné Hlásky (40 Kč) a „desátku“ (10 Kč za člena) na účet KASu č. 0721629319/0800 (nikoli složenkou pokladni!). Zároveň odešlou jmenné seznamy předplatitelů Hlásky a plátců desátku na adresu Rady. Nebude-li něco funkcionářům poboček jasné, informují se na výše uvedeném čísle. Snad to dopadne lépe než minulý rok, kdy si funkcionáři asi nepřečetli pokyny, neboť posílali peníze jinam než měli a také pozdě, takže členové jejich poboček nemohli dostat lednovou Hlásku včas - Rada neměla od poboček peníze ani jmenné seznamy. Platí zásada, že nelze zaslat Hlásku, dokud nejsou na účtu Rady peníze a dokud distribuce nemá příslušné seznamy předplatitelů.

Redakce oznamuje autorům, že až přijde řada na jejich články, budou publikovány. Přednostně je nutné zařazovat aktuální příspěvky. Některé práce, aniž by byly „Drobnostmi...“, musely být pro nedostatek místa zařazeny právě do této rubriky.

Klub Augusta Sedláčka navazuje spolupráci s Nezávislou památkovou unií, která vydává od roku 1992 čtvrtletník Dědictví Koruny české (časopis ochránců a přátel našeho kulturního dědictví) a to především výměnou periodik. Podobná spolupráce už existuje mezi KASem a Národním památkovým ústavem pracoviště střední Čechy (Památky středních Čech) a Českým svazem ochránců památek (České památky).

#### Pobočka Plzeň

Kontaktní adresa: KAS pobočka Plzeň, Kopeckého sady 2, 301 36 Plzeň. Tel. 604261000.

Šéfredaktor se omlouvá všem, které zmáta jeho chyba v minulé Hláse, kde bylo oznámeno, že se členská schůze pobočky koná ve středu 15. dubna, ačkoli správně mělo být ve čtvrtek 15. dubna. Na kontaktní telefonní číslo se s dotazem na správný den konání schůze však obrátil jen jeden člen pobočky, takže snad tato dezinformace nenadělala mnoho škody.

Jmenované schůze se účastnilo 27 členů. Proběhly obvyklé procedury, jako vylučování neplátců příspěvků (9) a přijímání nových členů (8). Řádně vystoupili od poslední schůze tři členové (jeden z případů byl prodiskutován a byl schválen postup funkcionářů), takže plzeňská pobočka má nyní 219 členů, tj. 5 hlasů při hlasování Rady KASu. Ing. Mikota požádal přítomné o pomoc při další akci ke 20 letům KASu - při uspořádání výstavy kasteliologické literatury (knihovna pobočky je ovšem ještě stále nefunkční). Výstava s názvem České hrady, zámky a tvrze v odborné literatuře se bude konat ve dnech 14. 7. - 28. 8. v patře Státní vědecké knihovny v Plzni. Ohlášený přednášející se omluvil a zajistil za sebe náhradu - o plzeňském hradu (Hůrce nad Starým Plzencem) pohovořila slečna Šormová ze Západočeského institutu pro ochranu a dokumentaci památek. Po závěrečné diskusi a pozvání zúčastněných na vycházku a na zájezd byla oficiální část schůze ukončena.

Jarní vycházka byla rekordně navštívena. Na plzeňském hradě se sešlo 40 členů pobočky a jejich příbuzných či přátel se smečkou pěti psů. Nestálé počasí nám nakonec přálo a po prohlídce hradiště, jeho opevnění a základů dvou kostelů si zde účastníci měli možnost prohlédnout nejstarší stavbu v kraji, rotundu sv. Petra, i zevnitř. Poté jsme si pod hradem prohlédli kostel P. Marie s krásnými gotickými malbami, epitařem a náhrobníky Kokořovců (za zajištění vstupu do obou svatyní děkujeme T. Karlovi), jehož věž nese kamenické značky a má

gotický vstup v patře. Následoval přesun lukami a lesem na záhadný útvar u Sedlee, na němž byly nalezeny střepy ze 13. století (nedokončená tvrz?) a pak výstup na Radyni - Karlskrone. Po prohlídce hradu a výstupu na věž, z níž ovšem při pozmourném počasí nebyl pěkný výhled, jsme se v restauraci pod hradem občerstvili z výhradně plastového nádobí a účastníci se postupně vydávali na cestu domů. Ti, kteří si vzali nové boty, už byli docela rádi.

Zájezd na Strakonicko provázelo velké štěstí. Oproti až katastrofickým předpovědím bylo velmi příjemné počasí, oblačno, s mírně hřejícím sluncem. Plně obsazený autobus zastavil poprvé ve Střelských Hošticích, kde jsme obhlédli vojáky opuštěný zámek a udělali hromadný snímek. Další štěstí jsme měli na hradě Střeže, kde byl dosud dolní hrad nepřístupný. Nový majitel zde zřizuje restauraci a objekt bude přístupný pro turisty. Čerstvá průvodkyně si poprvé vyzkoušela provést po zámku a kostele zájezd. Prohlédli jsme i sklep tesaný ve skále a další sklepení, o kterém průvodkyně nevěděla, jsme jí objevili. Horní hrad ve zříceninách obsahuje dost materiálu pro dendrochronologii. Ve Strakonících na nádvoří hradu probíhala soutěž ve střelbě kuší. Jen proto tu byl stánek s občerstvením (hradní restaurace dost nepochopitelně otevírá v 18. hodin). Byl vyhrazen čas pro individuální prohlídku zdejšího muzea, obhlídku hradu, občerstvení či nově zpřístupněný hradní kostel s komendou (malby, keramická žebra kleneb, náhrobní kameny převorů). V Radomyšli probíhaly oslavy výročí založení, takže obhlídku a prohlídku složitým stavebním vývojem prošlého kostela a protějščího špýcharu (kurie) nám zpestřovala dechovka. V kočáru se vezl projížděl církevní hodnostář ve fialovém rouchu s maltézským křížem, na radnici se rozdávaly domácí koláče a náš odjezd pozdržel průvod hasičů, sokolů, mažoretok a v krojích oblečených lidí. V Oseku je zcela nově opravený zámek a k němu přiléhá areál nových budov. Objekty jsou v majetku ústavu sociální péče. Při obhlídce zámku nás jeden z chovanců vítal podáním ruky, kterou mu musel podat snad každý účastník zájezdu. Ve Kbelnici jsme ve dvoře viděli špýchar vzniklý z tvrze s úzkým křídlem s renesančním štítem. Při pokusu o vnitřní prohlídku jsme ale byli ze dvora vykázáni. Následovala Řepice. Z vlastní tvrze se mnoho nedochovalo, nejvíce zaujal pozdně gotický špýchar a bašty v rozích rozsáhlé zahrady, na hřbitově figurální náhrobníky Hodějovských a jiných. Podafilo se nalézt dvě nápisové desky, druhotně osazené do štítu hospodářského stavení ve dvoře. Střecha tohoto objektu byla předělána na téměř rovnou, takže do prostoru třetího štítu silnější vítr zboří a informace na renesančních deskách zaniknou. Ve Štěchovicích jsme se mohli k zámečku ve dvoře přiblížit zarostlou zahradou, odkud bylo možné vyfotit vystupující pětibokou kapli. Posledním objektem, který jsme stačili navštívit, byly Kladruby, kde příjemně překvapil v perku vodním příkopem obklopený ostrůvek se zbytky zdí tvrze, nadezděných do podoby romantické zříceniny ve tvarech profilů pána a paní panství. Příjemně unaveni a plni dojmů jsme se k večeru vrátili do Plzně.

**Podzimní zájezd** se koná v sobotu 11. zář. Odjezd tradičně v 7.45 z býv. Nádražní třídy, návrat do 19. hod., vede Tomáš Karel. Navštívíme málo známou část klatovského okresu, Plánicko. Nejprve si ale prohlédneme interiér zámku v Žinkovech. Dále je plánována návštěva tvrze v Němčicích, Měcholupcích, Habarticích, Vracovech, Kraticích, zámku v Plánici a Lovčicích, kostelů v Nicově a Zborovech (rotunda) a zříceniny kostela v Kvaseticích. V některých případech půjde i o prohlídku interiérů. Členové pobočky na autobus přispějí částkou 150 Kč, nečlenové 170 Kč, za děti do 15 let padesátikorunou (ceny s vyšším DPH). Je ovšem nutné autobus

naplnit, třeba i přáteli a známými. Přispěvek vybírá a místa rezervuje ing. Čihák (tel.378035025 práce, 377537180 domů).

Protože už jsme na vycházkách navštívili snad všechna vlakem dostupná místa, bude **podzimní vycházka** v sobotu 23. října „autovycházkou“ na Spálenopoříčsko (tamní zámek, tvrzisté Hořehledy, Šroubkův hrad, Liškův hrad, kostely v Těhovcích a Číčově). Koordinátorem akce je Pavel Mašek (tel. 737656575), jemuž je třeba co nejdříve oznámit, kdo pojedede autem, kolik bude mít volných míst a jaký bude zájem „pěšáku“ (kteří řidičům připlatí na benzín). Ostatní bude oznámeno v další Hlásce.

### **Pobočka Praha**

Kontaktní adresa: KAS pobočka Praha, PhDr. Jiří Úlovec, Tl. Milady Horákové 133, 166 21 Praha 6 - Dejvice.

Redakce obdržela zprávu o tom, že 13. dubna 2004 náhle zemřel pan Miroslav Režňák ve věku nedožitých 58 let. Byl 20 let věrným členem KASu, pobočky Praha. Čest jeho památce!

### **Pobočka Brno**

Kontaktní adresa: Dr. J. Doležel, ArÚ AV ČR, Kralovopolská 147, 600 00 Brno.

Na výroční schůzi, která se uskutečnila 12. 12. 2003, byli přijati tři noví členové, pánové S. Pivoňka, S. Oplatka a ze zlínské pobočky přišedší Ing. Arch. P. Šimeček. Při příležitosti dokončení výzkumu předhradí hradu Lelekovic se plánuje do Lelekovic na říjen 2004 konference věnovaná feudálním sídlům 15. století na Moravě, jejímž spoluoprátelem bude i brněnská pobočka KASu.

**Zpráva o činnosti v r. 2003:** Řada členů pobočky se účastnila komise uspořádané na konci výzkumné sezóny předhradí lelekovického hradu. Výzkum vedený dr. Ungrem odhalil zhruba polovinu budovy o které se původně na základě dřívějšího předběžného výzkumu myslelo, že je bývalou farou postavenou po zániku hradu. Ve světle loňských výzkumů se zdá, že by se mohlo jednat o tvrz Dupník z Nitkovic, kterým Lelekovice patřily od r. 1447 a o jejichž sídle se doposud soudilo, že stávalo v hospodářském dvoře ve vsi. Zkoumaná budova měla jen krátkou životnost. Členy pobočky obeznámil se svými poznatky při průzkumu hradu Olomučan (Čertova hrádka) a s jeho poškozením nelegálními výkopy J. Štětina. Architekt Šimeček představil své kresebné rekonstrukce hradů Olomučan a Louček, nad nimiž se potom rozvinula bouřlivá diskuze. Diskuze posléze probíhala i na téma památkových úprav některých hradních zřícenin (především Lukova a Brumova). Někteří členové pokračovali v diskusi v blízké pivovarské pivnici. Další členové pobočky se individuálně věnovali některým lokalitám, například J. Sadílek tvrzí Přeseka u Jihlavy a J. Štětina hradu Boskovicím a kostelu v Bořitově.

*předseda P. Švehla*

### **Další informace od poboček redakce do uzávěrky tohoto čísla neobdržela.**

**Kontakty na ostatní pobočky:**

**Pobočka Hradec Králové**

Kontaktní adresa: Ing. Jiří Slavík, Nerudova 1210, 517 41 Kostelec n. Orlicí.

**Pobočka Zlín**

Kontaktní adresa: KAS pobočka Zlín, MUDr. Jiří Hoza, Dukelská 3975, 760 01 Zlín.

**Pobočka Humpolec**

Kontaktní adresa: KAS, pobočka Humpolec, Hradská 818, 396 01 Humpolec.

**Uzávěrka dalšího čísla: 10. 9. 2004  
(vyjde v první říjnové dekádě 2004).**

### **HLÁSKA, zpravodaj Klubu Augusta Sedláčka. ISSN 1212-4974.**

Vychází čtvrtletně. Toto číslo vyšlo v 1. červencové dekádě 2004.

Šéfredaktor Petr Rožnberský, technický redaktor ing. Petr Mikota, redaktor pro internet Roman Bečka (www.volny.cz/klubas). Adresa redakce: Klub Augusta Sedláčka, Kopeckého sady 2, 301 36 Plzeň. Vydává Klub Augusta Sedláčka za přispění Města Plzně. Registrováno pod značkou OK ÚMP 23/1991, 350 výtisků.