

## hláska



ročník XI, 2000, č. 4

## Dosud neznámé rytířské sezení v Radčicích u Plzně

Václav Chmelíř

Dnešní ves Radčice, nyní již součást rozrůstajícího se města Plzně, měla určitě bohatší počátky než nám zachovaly historické prameny. Tento prostor v okolí řeky Mže byl svojí povahou vhodný pro pobyt lidí pravěkých kultur, jak to například dokládají bohaté vykopávky v sousedních Křimicích. Prameny také nezmiňují žádného Radka, po němž snad získala ves jméno.<sup>1)</sup>

První písemný pramen se zmiňuje o Radčicích v porovnání s vesnicemi v sousedství celkem pozdě (Malesice poprvé 1253, Křimice už 1251), a to roku 1319. Tehdy povolil král Jan Lucemburský plaskému klášteru vyměnit klášterní vsi Močidlec a Stvolny s Jetřichem z Brda za jeho ves Radčice, k čemuž musel Jetřich musel 100 hřiven stříbra. Jetřich z Brda byl příslušník rodu pánů z Rabštejna, který měl své majetky v okolí Rabštejna a Manětína a držení Radčic bylo asi jen přechodnou záležitostí. Jednalo se nejspíše snad o královský dar, který Jetřich směnil za vsi v okruhu jeho majetkového zájmu.<sup>2)</sup>

Vesnice se tedy stala majetkem cisterciáckého kláštera v Plasích a jako součást církevního majetku ji pochopitelně nejmenuje berní rejstřík Plzeňského kraje z roku 1379. Dozvídáme se o ní až v období, jenž bylo pro klášter nepříznivé. V důsledku zadlužení přišly na počátku husitských bouří na řadu zástavy klášterního majetku, především vsí, k čemuž se Radčice svou odlehlou polohou výborně hodily. Tudiž roku 1420 dovolil císař Zikmund, aby si Vilém z Netunic, jeho straník, vložil do zemských desek Radčice, zapsané mu opatem plaským.<sup>3)</sup> Vilém také v této době získal do zástavy majetky dalšího kláštera, později zničeného Nepomuku, které držel ještě 1454.<sup>4)</sup> V této době poloviny století však už Vilém Radčice neobhospodařoval, neboť tehdy jsou zpět v majetku kláštera. Ten opět trpěl nouzí a byl nucen prodávat. Roku 1454 tedy odprodal opat Fridrich polovinu Radčic s dvory kmetcímí, lesy, háji, s řekou, s kamenolomem za 500 kop grošů Václavovi Točnickovi z Křimic.<sup>5)</sup> Václav, který byl již v této době majitel sousední vsi Křimic, kde také měl své sídlo na místní tvrzi, je zakladatel vládyckého rodu, který se právě okolo poloviny 15. století vyvíjel z měšťánského stavu. Celý jeho majetek byl manstvím, i ves Radčice. Nemáme zprávy, jak tento vztah vznikl. Jisté víme, že král Jiří

z Poděbrad Václavův majetek Křimice a Radčice roku 1462 z tohoto závazku propustil a učinil je dědičnými.<sup>6)</sup> Snad už tehdy mu patřila celá vesnice, postupně přikupovaná, kterou s dalším majetkem zdědili, když Václav před rokem 1470 zemřel, jeho synové Václav a Jan. Díky jen útržkovitým zprávám nevíme, kdy ke zcelení Radčic došlo. Podobně mlhavě se jeví to, že roku 1482 z neznámých důvodů prodali oba bratři polovinu Račic plzeňskému měšťanovi jménem Tůma Kroupa.<sup>7)</sup> Jak dlouho tento člověk a možná jeho příbuzní vlastnili onu polovinu, nevíme. K prodeji druhé části nedošlo, zde jeden z bratří, Václav, roku 1484 řešil svůj spor s Plzni ohledně meze a cesty u Radčic.<sup>8)</sup> Později však opět celé Radčice následovaly ve svém historickém vývoji sousední Křimice.

Zde se ocitáme téměř na samém okraji historické epochy nazvané gotika. Jak již bylo naznačeno, roku 1482 vlastnil v Radčicích majetek jen Václav a o jeho bratrovi ani z jiných pramenů nic neslyšíme. Samotného Václava zastihneme v historii naposledy roku 1495, a pak jeho vdovu Markétu Točnickovou z Hořešovic jako poračnici jeho synů Purkarta, Václava, Wolfa, Kryštofa a Buriana, kteří si poté, když se dočkali zletlosti, rozdělili mezi sebe rodový majetek. Radčice si nejspíše rozdělili bratři Václav a Kryštof. Roku 1536 na nich totiž Vilém z Klenové žádal vydat jejich poddanou z Račic.<sup>9)</sup> Václav, jenž postupně získal majetek ostatních sourozenců i svého synovce Jana, se rovněž stal pánem majetků Kryštofa Točníka. Ten si 1537 koupil Prostibof a jeho smrtí roku 1547 jí získal Václav, jistě i s bratrovou polovicí Radčic.<sup>10)</sup> Nashromáždil ve svých rukou celkem úctihodný majetek. Vlastnil celé Křimice, Vejprnice, statek Prostibof, Radčice, Střížovice, polovinu Chotíkova a polovinu Vochova. Když zemřel, zanechal na tomto světě po sobě syny Jana, Václava, Michala a dcery Markétu s Annou. Zřejmě nejstarší Jan dostal největší díl z dědictví, který představoval statek Prostibof se stejnojmennou vsí, Telicemi a pustými Sovolusky. Druhý z bratří, jímž byl Václav, participoval na bývalém otcově majetku Křimicemi a Střížovicemi.<sup>11)</sup>

Třetí a patrně nejmladší byl Michal Točník z Křimic. Připomíná se již roku 1565, když svědčil při prodeji domu v sousedním městečku Touškově.<sup>12)</sup> August

Sedláček tvrdí, že již za života otce seděl na Vejprnicích, ale nijak konkrétně neuvádí pramen toto tvrdící.<sup>139</sup> Jisté však zmiňovanou obec získal a to právě spolu s Radčicemi, po nichž po obou se psal (ve jmenovaném pořadí: Vejprnice první, druhé Radčice) roku 1572.<sup>140</sup> Téhož roku pravi o něm zcela jiný pramen, že je sezením pouze na Radčicích.<sup>151</sup> Takto je Michal také charakterizován poté, co jeho bratr Václav za něho již po úmrtí musel zaplatit dluh, jenž spolu udělali u Václava z Reichenštejna.<sup>160</sup>

Z toho, že se psal Michal "na Račicích" vícekrát a oproti Vejprnicím i samostatně, můžeme usuzovat jen to, že si tento šlechtic vybral Radčice jako místo, kde bude jeho sídlo. Jeho důvody proč zrovna zde, když ve Vejprnicích již byla delší tradice vladyckých sezení, nám mohou být záhadné.<sup>171</sup> Když už se rozhodl sídlit v Radčicích, musel podle dobových zvyklostí, podle nichž měl být šlechtic co nejbliže svému hospodářství, mít v Radčicích panský dvůr. O vrchnostenském dvoře tu ale nejsou z té doby žádné zprávy. Přesto zde však existoval. Máme o něm ale první zprávu až ze 17. století, kdy je zachycen ve sčítání poddaných podle víry z roku 1651.<sup>181</sup> Nechal ho tedy snad Točnick postavit nově v renesančním slohu, či navázal na prameny neuváděný dvůr dřívější? Více světla vneslo problému roku 1996 realizovaný stavebně historický průzkum vsi, který pomohl přiblížit polohu budov poplužního dvora. Jeho možné zbytky, hlásící se svou podobou do pozdní fáze gotického slohu, byly identifikovány v konstrukcích dnešního čp. 12. Zde nyní stojící brána statku je označována pravděpodobně jako pozdně středověká. Píliže brány ve tvaru sedlového portálu jsou pískovcové s vnějším okosením. Překlad tvoří dřevěné trámy, vnější z nich má okosené hrany; okosení je před kamennými konzolami ukončeno odsazenými oblými náběhy. Zjištění o gotickém původu navozuje hypotézy o možném klášterním původu celé hospodářské stavby, která poté byla nadále používána a pravděpodobně upravena v renesanci, o níž stavební průzkum přímo nikde nemluví, ale zmiňuje tamtéž i konstrukce dosaditelné do této epochy.<sup>191</sup> V tomto novém slohu muselo být postaveno i vladycké sídlo.

Historie rytířského sezení na Račicích nepřišla dlouho po svém vzniku zase skončila. Roku 1581 se již Michal Točnick z Křimic nenacházel mezi živými a tehdy vdova Kateřina z Praksyndorfu nechala zhotovit zvon do kostela sv. Vojtěcha na bývalém majetku svého muže ve Vejprnicích. To již byla znovu provdaná za Jana Čemína z Chudenic.<sup>201</sup> Obě Michalovy vesnice náležely ale v pak ke Křimicím, tudíž je musel získat, podobně jako Prostiboř Jana Točnicka (+ 1573), jejich bratr Václav. Ten sídlil, stejně jako jeho syn Purkart a i další majitelé na tvrzi v Křimicích,

tudíž neměl zájem na zachování sídla v Radčicích, které bylo velmi brzy přeměněno na hospodářskou budovu nám neznámého účelu a za nějaký čas zanikly stopy po něm úplně. Nemluví o něm ani zmíněný stavebně historický průzkum, takže dosud nebylo vypátráno. Více by nám samozřejmě řekl archeologický výzkum.

Jestliže sídlo ztratilo svůj význam, dvůr nepřestal být využíván k účelu, k jakému byl postaven a měnil spolu se vsí a celým křimickým statkem majitele: Purkart Točnick z Křimic uzavřel sňatek s Annou, rozenou Úlickou z Plešnic, ovdovělou Strojeticou ze Strojetic, jenž již měla dva syny z předchozího manželství. Purkart se jich ujmul jako poručník a když jeden z nich předčasně zemřel, stal se druhý nevlastní Purkartův syn Jan Jindřich Strojetický po otčímově smrti (asi na přelomu let 1621 a 1622) dědicem veškerého točnickovského majetku. Bezdětný Jan Jindřich, již s titulem svobodného pána, zemřel roku 1646 a veškeré své jmění, sestávající ze zděděných statků po Purkartovi a ještě z majetku vlastního otce (Cebiv a Tlučná), odkázal svému příteli, významnému a bohatému šlechtici, hraběti Sezimovi z Vrthby. Sezima zemřel roku 1648 a pak spravuje zboží za jeho syny manželka Barbora Eusebie, potom znova provdaná. Marie Eusebie roku 1656 zemřela a již dospělí Sezimovi synové měli zpočátku otcovský majetek v nedělu.<sup>211</sup> Poté se rozhodli rozdělit a 21. dubna 1657 si zděděný majetek nechali vložit do desek zemských. Díl Křimic s Tlučnou a Cebiví si 24. dubna vybral Jaroslav František a jako svůj majetek si jej dal zapsat. Zápis, který popisuje zmiňovaná zboží, také mluví o dvoře v Radčicích a charakterizuje jej jako z části z kamene vystavěný.<sup>221</sup>



Radčice, výřez z plánu stabilního katastru.  
Doplněna čísla popisná

Nový majitel zemfel už roku 1659 a všechny jeho statky získal jeho bratr Jan František. Ten umírá roku 1687, a zanechává po sobě dva syny: staršího Jana Josefa a mladšího Františka Václava. Jan Josef obdržel Nusle a Cebiv, František Václav zboží křimické. František Václav Vrba zde pak vládl až do své smrti v roce 1750.<sup>23)</sup> Na panství již v prvních letech své vlády provedl změny: nechal založit nedaleko Vejprnic kolem panské hospody zvané Grünhof stejnojmenný nový poplužní dvůr, jenž dostal později příznačný název Nová Hospoda. Dobu jeho založení rámcově sděluje datum 1690 na jeho bývalé budově. Nový dvůr rovněž získal příkoupěním druhé poloviny Vochova roku 1702.<sup>24)</sup> Když porovnáme tyto údaje s tím, že v pozdější době se již nikde nevyskytuje panský dvůr v Radčicích, usoudíme, že přesuny pozemků, které musely po vzniku nového a získání dalšího dvora nastat, vedly k zániku důvodu existence dalšího dvorce na panství. Vznikem Nové Hospody bylo ubráno jistě vejprnickému dvoru i křimickému, bylo třeba zajistit pozemky pro vochovský (o nějž majitel pečoval, když ho nechal barokně přestavět a vyzdobit sochami). Vhodná záminka pro zrušení radčického dvora mohla být třeba požár stavení, po němž byly pozemky převedeny ke Křimicím a zbylé budovy rozprodány mezi poddané.

Takto snad byla ukončena existence dvora, jenž trvala staletí, a s tím přišel i konečný zánik bývalého vrchnostenského sídla, které mělo svůj malý jepičí život. Dnes jen malé připomínky můžou určit polohu dvorce a o všem podrobněji promluvit je schopen pouze důkladný archeologický výzkum.

*Poznámky:* 1) Profous, A.: *Místní jména v Čechách, jejich vznik, původní význam a změny III*, Praha 1951, s. 512. 2) Novobilský, M.-Rožnberský, P.: *Hrádek Brdo*,

*Hláška IX, č. 1, Plzeň 2000, s. s. 6.* 3) Sedláček, A. (editor): *Zbýtky register králův římských a českých z let 1361 - 1480*, Praha 1914, s. 151; Profous, *Místní jména III*, Praha 1951, s. 512. 4) Sedláček, A.: *Hrady, zámky a tvrze Království českého XIII*, Praha 1905, s. 86. 5) Emler, J. (editor): *Pozůstatky desek zemských království českého r. 1541 pohořelých II*, Praha 1872, s. 248. 6) Sedláček, *Zbýtky register*, Praha 1914, s. 260. 7) Strnad, J. (editor): *Lístář královského města Plzně a druhy poddaných osad II*, Plzeň 1905, s. 220. 8) *Tamtéž*, s. 230. 9) Chmelík, V.: *Zámek Křimice, nepublikovaná práce*; Zoubek, F. J.: *Živobytí drobné šlechty 16. století. Příspěvky historické z register soudu komorního, Památky archeologické VIII*, Praha 1870, s. 502. 10) Sedláček, A.: *Hrady, zámky a tvrze Království českého IX*, Praha 1893, s. 245; Sedláček, A.: *Točnick z Křimic. Ottův slovník naučný XXVI*, Praha 1906, s. 501. 11) Chmelík, *Zámek Křimice*. 12) *SokA Plzeň - sever, depozitář Město Touškov, Trhové knihy městečka Křimice, Praha 1906 s. 501.* 13) Sedláček, *Točnick z Křimic, Praha 1906 s. 501.* 14) *Archív města Plzně, Registratura městské rady (RMŘ), Rejstřík - regesta.* 15) Czerny, J.: *Titulář stavuow duchovního i světského, Praha 1572.* 16) *Státní ústřední archív v Praze, Desky zemské větší 169, fol. 25 - 26.* 17) *porovnej Sedláček, Hrady, zámky a tvrze XIII, Praha 1905, s. 245.* 18) *Seznam poddaných podle víry 1651 (fotokopie v Archivu města Plzně).* 19) Anderle, J.: *Radčice, stavebně historický průzkum vsi. Ateliér historické architektury, Plzeň 1996, s. 20.* 20) Podlaha, A.: *Posvátná místa království Českého II*, Praha 1996, s. 341. 21) Chmelík, *Zámek Křimice.* 22) *Státní ústřední archív v Praze, Desky zemské větší, 70 H 21.* 23) Chmelík, *Zámek Křimice.* 24) *Tamtéž.*

## Tvrz v Malém Šachově

Jiří Úlovec

Řeka Ploučnice opouští město Českou Lipu na jeho jihozápadním okraji a dále se stáčí severozápadním směrem, aby po několika desítkách kilometrů splývala v Děčíně s Labem. Celá tato část jejího toku byla již v minulosti vyhledávána pro zakládání lidských sídel a během deseti staletí na ní vyrostlo několik měst a vesnic. K těm méně známým vesnicím patří Starý a Malý Šachov, ležící těsně na pomezí dnešních okresů Děčín a Česká Lipa, ještě však v děčínském okrsku, asi 5 kilometrů jihovýchodně od Benešova nad Ploučnicí a 13 kilometrů stejným směrem od centra Děčína.

Původní vesnice Šachov ležela zřejmě na pravém břehu Ploučnice, nedaleko od místa, kde se do Ploučnice vlévá Valkeřický potok. Až později byla založena rovněž její druhá část na levém břehu, která byla na rozdíl od starší části, nazvané proto Starý Šachov, pojmenována Malý Šachov. Vzhledem k této okolnosti a také pro nedostatek písemných pramenů jsou však dějiny obou vsí doposud známy jen částečně. To platí plně rovněž o místních panských sídlech, z nichž starší pozornosti historiků dosud unikalo a mladší, o jehož existenci se nepochybuje, však dosud nebylo prozkoumáno.

První zmínka o Šachově pochází z roku 1387, kdy patřil Rydkéři ze Skalky "alias de Stochaw", tedy "ze

Šachova".<sup>1)</sup> Pravděpodobně tentýž Rydkét ze Šachova je pak připomínán ještě roku 1411, kdy poháněl před komorní soud Hanuše z Petřvaldu.<sup>2)</sup> Později se neznámo jakým způsobem dostal díl Šachova do rukou Berků z Dubé a jimi byl připojen ke kamenickému statku (dnes Česká Kamenice), patřícímu k jejich panství Tolštejn. Když zemřel jeho majitel Jan Berka, byl majetek po něm provolán právem královské odúmrti včetně Velké Bukoviny a dílu Šachova. O jeho jednotlivé součásti se pak strhl v letech 1457 až 1463 prudký spor, neboť o ně mělo zájem hned několik šlechticů. Na kamenické zboží s dílem Šachova a Bukovinou si dělal nároky Prokop z Trnové, zástupce Jana mladšího Berky na Děčíně. Proti němu však vystupoval Rydkét z Pojetic a Erkeřic (dnes Valkeřice) společně se strýcem Arnoldem a činil si nárok na roční plat od osmi šachovských poplatníků patřících k valkeřickému zboží, ale o totéž žádal rovněž Albrecht z Dubé a Tolštejna.<sup>3)</sup> Český král Ladislav Pohrobek však ještě roku 1457 daroval veškerý majetek včetně Velké Bukoviny a Šachova Albrechtu Berkovi.<sup>4)</sup>

Toto jsou však prakticky všechny písemné zmínky, které se k dějinám Šachova v 15. století váží. Další důležité písemné zprávy pocházejí až ze závěru 16. věku.



Obr. 1: Malý Šachov, výřez z katastrální mapy vsi z roku 1843. Šrafovane značeny stavby z nespalného, tečkované ze spalného materiálu, plně vodní tok Ploučnice. Budova tvrže označena šípku a písmenem "T" (kresba autor).

Zdá se, že Šachov byl ještě během druhé poloviny 15. století spojen s valkečickým zbožím a to pak v jeho závěru přikoupeno ke statku Konojedy, který drželi Konojedští z Pojetic. Jeho dějiny jsou víceméně známe, ovšem zpráv o Šachově se bohužel nedostává, neboť při změnách majitelů či věnných zápisech nebyl prakticky nikdy výslovně uveden. Když si Vilém Konojedský vkládal roku 1545 do obnovených zemských desek majetek, uvedl pouze oba statky, konojedský a valkečický, ovšem Šachov ve vkladu zmíněn nebyl.<sup>51</sup> Po Vilémově úmrtí držel do konce padesátých let oba statky Jindřich Konojedský. Ten pak roku 1579 zapsal na valkečické tvrzi s příslušenstvím věno manželce Kateřině, rozené z Penciku, ve výši 500 kop českých grošů a v případě své smrti ji ustanovil poručníci veškerého majetku a děti.<sup>61</sup> Důležitý údaj tak pochází až z jeho závěti z roku 1597. Tehdy prohlásil svým univerzálním dědicem syna Albrechta, ovšem připomněl mu, že jeho matce zapsal na valkečickém zboží věno, které je povinen respektovat. Dále pak stanovil, že Kateřině má zajistit bydlení v Konojedech "a též také dvoru Sstiechowského manželka má aby užívala" tak dlouho, dokud by žila se synem společně v Konojedech.<sup>71</sup>

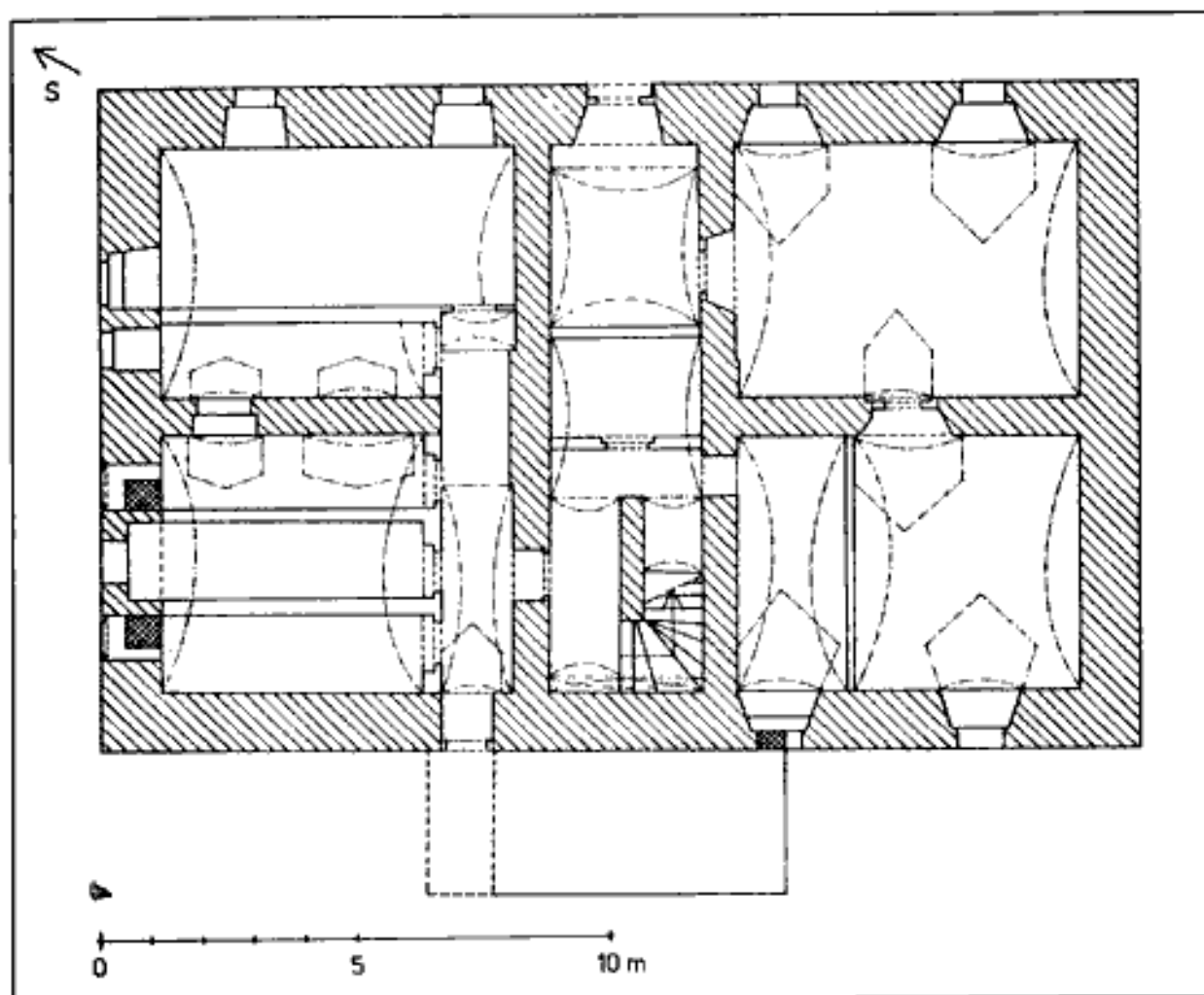
Tímto "štěchovským" dvorem, jak byl v zápise doslovně uveden, je více než pravděpodobně myšlen dvůr v Malém Šachově. Přihlídneme-li k vývoji jeho jména, které se objevuje ve velmi rozmanitých variantách,<sup>81</sup> a k místním jménům okolních vsí či jejich částí, pak je zřejmé, že se může pojít pouze se Šachovem. Tento předpoklad ostatně potvrzují také mladší zprávy.

Když Jindřichův dědic Albrecht Konojedský z Pojetic vložil do zemských desek roku 1620 závět', ustanovil nad třemi dcerami, Magdalénou, Ludmilou a Annou Eusebií, poručníci jejich matku a svou manželku Marii, rozenou ze Salhausen. Ta také měla převzít konojedské a valkečické zboží, které poté měla mezi dcery rovným dílem rozdělit.<sup>91</sup> Stalo se však něco jiného. Albrecht Konojedský se bohužel aktivně zúčastnil stavovského povstání z let 1618 až 1620, na což po jeho porážce doplatil. Ještě roku 1620 sice zemřel, ale přesto byl v září 1622 odsouzen konfiskační komisí ke ztrátě třetiny statků Konojedy, Malý Šachov a Valkečice.<sup>101</sup> Roku 1623 pak byla jmenované zboží prodána za sumu 53 783 kopy míšeňských grošů Adamu Gottfriedu Berkovi z Dubé.<sup>111</sup> Týž majetek po něm držel Zdeněk Libštejnský z Kolovrat, který je sice spojil se statkem Sloup u Nového Boru, ovšem záhy se dostal do dluhů a roku 1650 byl jeho majetek komisionálně rozprodán. Statek Konojedy, k němuž tehdy patřily kromě jiného vsi Valkečice a Merboltice s poplužními dvory Valkečice a Malý Šachov (v orig. "Mayerhof Schoyka genannt"), tehdy odkoupil Jan Špork.<sup>121</sup> Malý Šachov poté tvořil součást Konojed až do 19. století.

Nepatrné množství písemných pramenů, které se k dějinám obou Šachovů do poloviny 17. věku dosud podařilo zpracovat, sice nestačí k vylíčení spojitého historického vývoje vsi, nicméně napomáhá k vytvoření obrazu o vývoji této části osídlení okolí Ploučnice.

Z písemných zpráv zdá se vyplývat, že v Šachově stávalo již na přelomu 14. a 15. století panské sídlo neznámé polohy a stavební podoby, které držel minimálně v rozmezí let 1387 až 1411 výše zmíněný Rydkčel. To poté zřejmě zaniklo a vesnice byla po mnoho desetiletí rozdělena mezi alespoň dva větší statky. Zřejmě do roku 1500 však byla celá připojena nejprve k valkečickému a poté včetně Valkečic ke konojedskému zboží. A v jeho rámci se také udála její další proměna. Zřejmě ve druhé polovině sedmdesátých let byl v Malém Šachově založen v souvislosti se zamýšleným pojištěním věna Jindřichovy manželky Kateřiny nový poplužní dvůr. Pohled na katastrální mapu vsi z roku 1843<sup>131</sup> přitom napovídá, že vzhledem k pravidelné ulicové zástavbě nelze vyloučit založení vsi či novou lokaci až v dosti pozdní době a vznik poplužního dvora pro jeho vysunutí k jižnímu okraji vsi ještě o něco později (porovnej obr. 1).

V rámci tohoto nového poplužního dvora pak bylo založeno rovněž panské sídlo majitelů, či lépe obytný dům sloužící pravděpodobně především potřebám Jindřichovy manželky. O jeho existenci však kromě jedné zprávy z roku 1623<sup>141</sup> nemáme jinou zmínku. Dokonce ani bližší nedatovaná tzv. kontrataxa konojedského a valkečického zboží, tj. nový odhad zboží, pořízený proti nějakému staršímu bohužel však nám neznámému odhadu Konojed zřejmě roku 1623, přímý údaj o jeho existenci nepřináší. Obsahuje sice



Obr. 2: Malý Šachov, plán přízemí tvrze. Stavební vývoj je načrtnut schematicky, neboť nebylo možno provést hloubkový průřez objektu opatřeného novými omítkami. Šrafování značí renesanční zdivo, mladší zdivo bez značení, zadržky křížkování Měřili H. Klimová a autor, stav 30. června 1996 (kresba autor).

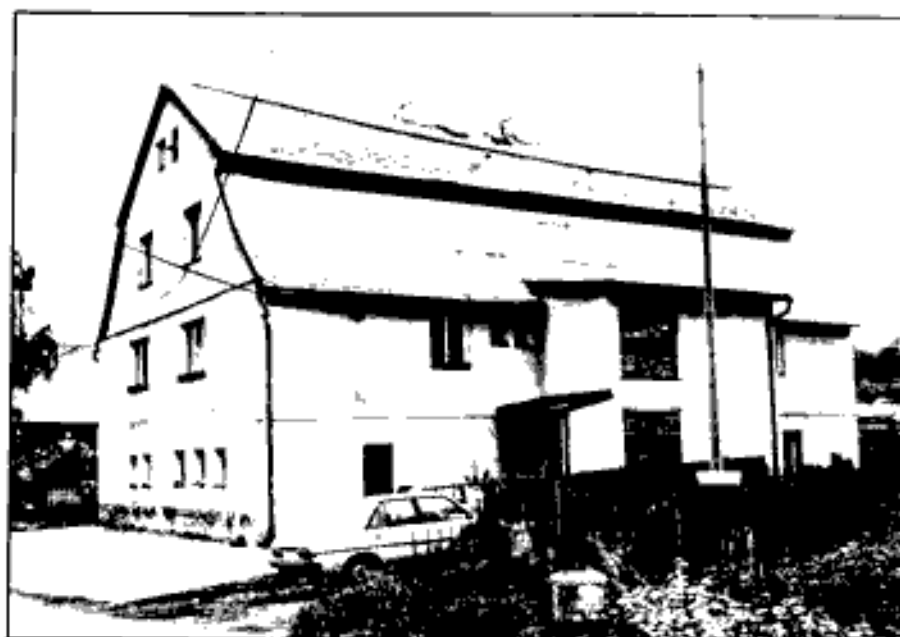
rámcový popis všech součástí majetku včetně konojedské a valkeřické tvrze, o Malém Šachově se však

zmiňuje jen takto: "Druhý poplužní dvůr zvaný Šachov, je zcela nově vystavěn z kamene do čtverhranu a přístupný třemi branami. Totiž v jedné části jsou maštale a kravíny, v druhé části stodola se dvěma mláty, ve třetí části dvě podlaží vysoká konírna a oslí stáje se dvěma sýpkami a komorami, ve čtvrté části ovčín. Tyto budovy a poplužní dvůr jsou odhadnuty za 400<sup>0</sup> (kop míšeňských grošů).<sup>15)</sup> Stejně nesdílné pak jsou také mladší popisy včetně Sommerova z roku 1833, který přinesl pouze informaci, že šachovský poplužní dvůr ležící na levém břehu Ploučnice tehdy sloužil pro provoz kartounky a přádelny ovčí vlny, kdežto pozemky,

kteří k němu patřily, byly dočasně pronajmuty.<sup>16)</sup> Prvním, kdo se o místní tvrzi zmínil, tak byl až roku



Obr. 3: Malý Šachov, pohled na tvrz od západu. Stav roku 1975, foto P. Fiedler



Obr. 4: Malý Šachov, pohled na západní průčelí tvrze.  
Stav roku 1996, foto autor

1882 již zmíněný T. V. Bílek.

Všemi autory předpokládanou existenci tvrze v Malém Šachově tak potvrdily až terénní průzkumy zbytků poplužního dvora na jaře 1983 a v červnu 1996. Podle vyobrazení katastrální mapy vsi z roku 1843 tvořila poplužní dvůr dvě křídla protilehlých budov na východní a západní straně, zatímco severní a jižní strany byly volné. Zatímco pak východní křídlo představovala jedna rozlehlá budova, křídlo západní mělo budovy tři. Z nich nejsevernější pak byla bývalá tvrz. V zástavbě vsi se dochovala dosud (obr. 2) a nese čp. 1. Jedná se o patrovou obdélnou budovu, krytou ještě nedávno zvalbenou sedlovou střechou s vysokými štíty (obr. 3), která byla při úpravě koncem osmdesátých let v souvislosti s přestavbou půdních prostor upravena (obr. 4). Tehdy také došlo ke změně vstupu do budovy.

Obdélná budova tvrze rozměrů asi 20 x 13 metrů měla vstup umístěn původně ve východním (tj. dvorním) průčelí. Jím se vcházelo do protáhlé vstupní chodby, končící na protilehlé straně úzkým jednoramenným zalomeným schodištěm do patra. Po obou stranách chodby pak stavitel situoval vždy dvojici shodně velkých místností obdélného půdorysu a rozměrů téměř 3,5 x 5 metrů. Zatímco však dvojice místností na jižním konci budovy si zachovala původní valené klenby s výsečemi nad okenními a dveřními otvory, místnosti na severu byly později radikálně přestavěny. To se ostatně týká rovněž vstupní chodby. Nejprve byla nově zaklenuta plackovou klenbou a poté v souvislosti s úpravou budovy v osmdesátých letech rozdělena na tři samostatné části. Její nejvýchodnější díl s původním vstupem poté sloužil pouze k přístupu do místnosti v jihovýchodním nároží, její střední díl byl vyhrazen pro skladovací prostory. Obdobná úprava se dotkla rovněž severní dvojice místností. Zatímco místnost při severovýchodním nároží byla přepažena na dvě části, vedlejší dokonce na tři sklípků, a obě místnosti částečně zkráceny o přibližně metr, čímž vznikl prostor pro samostatnou novou chodbu se vstupy k jednotlivým

sklípkům. Do této chodby dnes ústí nový hlavní vstup do budovy, zřízený v jejím západním průčelí vedle nového přístavku. Z chodby pak vedou dveře do třetí části původní střední chodby se schodištěm do patra.

I přes poměrně razantní úpravu přízemí se tak dosud dochovala poměrně dobře čitelná dispozice původní renesanční stavby. Jak z popisu vyplývá, jednalo se o prostou budovu nevýrazného architektonického řešení, sloužící k obytným účelům majitelů jistě jen sporadicky. Pětidílná dispozice jejího přízemí je pro druhou polovinu 16. století velmi častá nejen v severních Čechách, ale i jinde a dosud se dochovalo množství obdobně řešených panských sídel. Nicméně pro tuto oblast má šachovská tvrz nezanedbatelný význam, neboť v jejím okolí nestojí s výjimkou

Markvartic, Volfartic a o něco starší Velké Bukoviny mnoho středověkých tvrzí v tomto stupni zachovalosti.

Poznámky: 1) *Libri confirmationum ad beneficia ecclesiastica Pragensium per archidiecesim*. Svazek 4, ed. Emler, J. Praha 1879, s. 193. 2) *Státní ústřední archiv (dále SÚA) - Desky dvorské (dále DD) 19, pag. 466. Totéž srovnej Desky dvorské Království českého. Díl VIII. Druhá kniha půhonná z let 1407 - 1530, ed. Friedrich, G. Praha 1944, s. 435, č. 642.* 3) SÚA - DD 16, fol. 318v, 322v a 323v, ed. Archiv český (dále AČ) 37, s. 1528 - 1537, č. 98. 4) SÚA - DD 26, fol. E 10 (= fol. 133v), ed. AČ 37, s. 1535, pozn. 1 u č. 98. 5) SÚA - Desky zemské větší (dále DZV) 250, fol. J 3v. 6) SÚA - DZV 20, fol. H 19v - 20v. 7) SÚA - DZV 128, fol. L 21 - 23v. 8) K tomu srovnej Profous, A. - Svoboda, J.: *Místní jména v Čechách. Jejich vznik, původní význam a změny. Díl 4, Praha 1957, s. 268 - 269. Iméno Šachov se objevuje ve tvarech "Stochaw", "Stockaw", "Tschoka" a dokonce "Schoyka", takže není důvodu pochybovat, že také tvar "Stiechow" je jedinou z variant tohoto místního jména.* 9) SÚA - DZV 140, fol. A 23 - 25. 10) Bílek, T. V.: *Dějiny konfiskací v Čechách po r. 1618. Část první, Praha 1882, s. 291 - 292.* 11) SÚA - DZV 141, fol. D 26v - 27v. 12) SÚA - DZV 306, fol. D 10v - 16. 13) SÚA - *Indikační skici, katastrální mapa obce Merboltice, Litoměřicko 311.* 14) SÚA - *stará manipulace (dále SM), sign. C 215/K 30.* 15) *"Das andere Forwerk Tschoka genandt, ist in der Vierung von Stein ganz wohl neu gebaut, mitt dreyen Thoren verwahrt. Nemblichen an einem Theil ist das Vieh Haus mitt Khustall, an dem andern Theil die Scheuer mit 2. Tennen, am dritten Theil 2. Geschos hoch Ross vnd Ochsen Stellen, mit zweyen Schüttboden, vnd Kammern, an vierden Theil der Schaff Stall. Dieses Gebeude, vnd Forberg würdt gesezt per 400" (tj. kop míšeňských grošů).* 16) Sommer, J. G.: *Das Königreich Böhmen. Erster Band, Leitmeritzer Kreis, Praha 1833, s. 333 (statek Konojedy)*

# Nový hrad u Olomučan - výsledky průzkumu staršího hradu

Jan Štětina

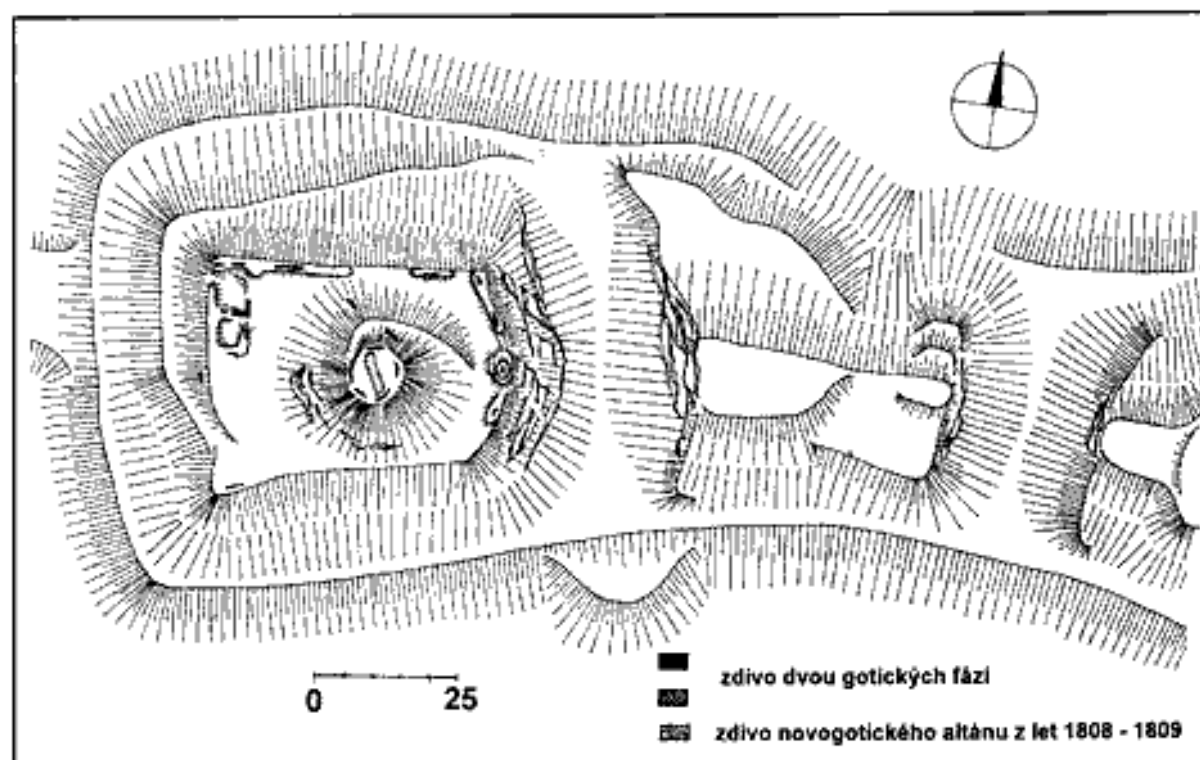
Zřícenina Nového hradu se nachází asi 3 km jihozápadně od obce Olomučany na vysokém ostrohu, vypínajícím se nad svitavským údolím, jižně od Blanska a severně od Adamova. Stavenišťem Nového hradu se stal podlouhlý, od východu k západu mírně se svažující ostroh, celým svým objemem se vsouvající do údolí řeky Svitavy, nad jejíž úroveň je vyvýšen asi o 150 m. Na západě bylo staveniště hradu od okolních kopců odděleno právě hluboce se zařezávajícím svitavským údolím, na severu a západě za tímto údolím pokračovala náhorní rovina. Na jihovýchodě ostroh po znatelném zvýšení ve své střední části pokračoval a klesal do bočního údolí, napojujícího se posléze do údolí Svitavy.

Nový hrad od plochy ostrohu oddělily dva příčné příkopy. První příkop, široký max. 25 m a hluboký 7 m, přetnul ostroh před nevelkým předhradím délky asi 44 m a šířky 20 m. V tomto prostoru dnes neregistrujeme stopy zděných konstrukcí, terénní náznaky se zdají nasvědčovat nějaké zástavbě při severní delší straně předhradí. Druhý, mnohem mohutnější příkop byl ve skále vylámán za předhradím a vymezil plochu jádra na konci ostrohu. Hloubka příkopu je 12 m, jeho šířka pak až 30 m. Nevelké hradní jádro mělo půdorys nepravidelného obdélníku s trojbokým čelem, délka jádra činila 55 m a jeho šířka 35 m. Jádro hradu obíhala kamenná hradba dnes nezjistitelné šířky, v jihozápadním nároží tvořící čtverhranný výstupek, obsahující ve svém severním čele kulisovou vstupní bránu. V pravouhlém severozápadním nároží stála obdélná budova o rozměrech přibližně 16 x 9 m. K obvodovému 130 cm silnému zdivu byla patrně v následné gotické fázi na spáru přistavěna mírně šikmo

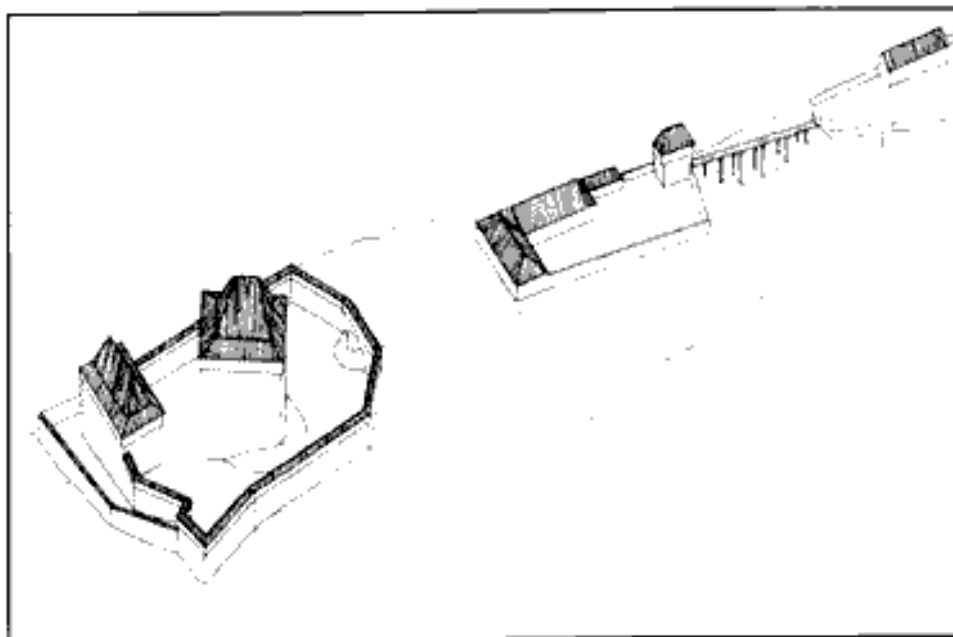
nasazená, 165 cm široká příčka, dělicí budovu v přízemí na dvě nestejně velké místnosti. Na centrálním skalisku uprostřed hradního nádvoří stála pak volně velká, nejpravděpodobněji obytná věžovitá stavba. Dva amorfní fragmenty jader zdiva této stavby byly nalezeny na severním úbočí suťového kužele v letech 1997 a 1998. Poloha fragmentů, ležících přibližně v ose SZ - JV se zdá nasvědčovat možnosti, že věž se - možná pouze díky přizpůsobení tvaru skalního výchozu - mohla jednou ze svých hran otáčet vůči předhradí, respektive dále pokračujícímu ostrohu.

Původní přístupová cesta k hradu přicházela ze svitavského údolí. U paty hradního ostrohu překročila říční tok a po severním úbočí stoupala na ostroh, na jehož temeno dospěla po prudké otáčce. Prošla prvním předhradím před prvním příkopem a dospěla do nevelkého druhého předhradí mezi oběma příkopy. Je možné, že cesta po složité mostní konstrukci překonala i druhý příkop a bránou v čele jádra, v místě znatelného prohloubení terénního reliktu hradby, vstoupila do nádvoří hradu k patě věžovité stavby. Druhou možností vedení cesty (tato alternativa je prokazatelná přinejmenším pro poslední fázi existence hradu) je její trasa po jižním úbočí ostrožny pod prvním i druhým předhradím, dále pokračující dnem druhého příkopu a dosud zřetelným rampovým nájezdem a přihrádkem pod severní a západní stranou jádra, kde ústila do jihozápadního výstupku obvodové hradby s hradní branou.

Typologicky lze Nový hrad zařadit k hradům donjonového typu, v daném případě s rozvinutější dispozicí. Nevelké obdélné budově v nároží jádra můžeme přisou-



Nový hrad. Terénní náčrt hradu na konci ostrohu podle Miroslava Plačka. Doplnil a upravil Jan Štětina



*Nový hrad. Pokus o rekonstrukci hradu na konci ostrohu po polovině 15. století*

dit spíše pomocné obytné či hospodářské funkce, hlavním obytným objektem musela být patrně věžovitá centrální stavba, o níž však kvůli její úplné destrukci nelze zjistit nic konkrétního. Při povrchovém průzkumu hradu se v trase někdejších hradeb podařilo nalézt hradky vypálené mazanice, fragmenty cihel a části prejzů. Můžeme se tedy pokusit o rekonstrukci horní partie hradby, která asi vrcholila dřevěným či hrázděným ochozem (snad s hliněnou omazávkou), krytým prejzovou křtinou. Prejzy byly patrně uplatněny i na centrální stavbě. Úlomky pískovce a tvrdého světlého kamene (vápenec?) pak podávají svědectví o materiálu architektonických prvků hradu. Nalezené zlomky cihel jsou důkazem jejich užívání jako doplňkového stavebního materiálu, přičemž celý hrad byl přirozeně zbudován z místního granodioritu.

Přimo v areálu někdejšího Nového hradu se zatím bohužel nepodařilo objevit žádné architektonické prvky. Překvapení však přinesl průzkum obvodové hradby pozdně gotického Nového hradu, zbudovaného mezi lety 1470 - 1493 Dobešem a Benešem Černoohorskými z Boskovic na jihovýchodním konci bývalého prvního předhradí staršího hradu, na nejvyšším místě ostrohu. Ve spodních, přístupných partiích hradby bylo nalezeno větší množství architektonických prvků, použitých ve vazbě zdíva buď jako běžný stavební materiál, nebo upravených pro osazení do nárožního armování hradby. Jedná se většinou o části vyžlabených a okosených ostění gotických křížových oken (torza vnitřních sloupků stejné profilace se podařilo objevit při průzkumu staveb uvnitř hradu), nebo s okosením, výjimečně i s trojúhelnou tnoží. Nalezeno bylo též několik prvků složitější profilace. Do zdíva hradby jsou místy vloženy též cihly formátu 26 x 12,5 x 8 cm - stejný rozměr mají i cihly z prvotního Nového hradu - a ojediněle se ve zdívu vyskytuje též zlomek gotického prejzu, opět shodný s fragmenty prejzů z jádra hradu na konci ostrohu. Materiál sekundárně vezdřených fragmentů ostění se nápadně shoduje se zbytky pískovce a patrně vápence,

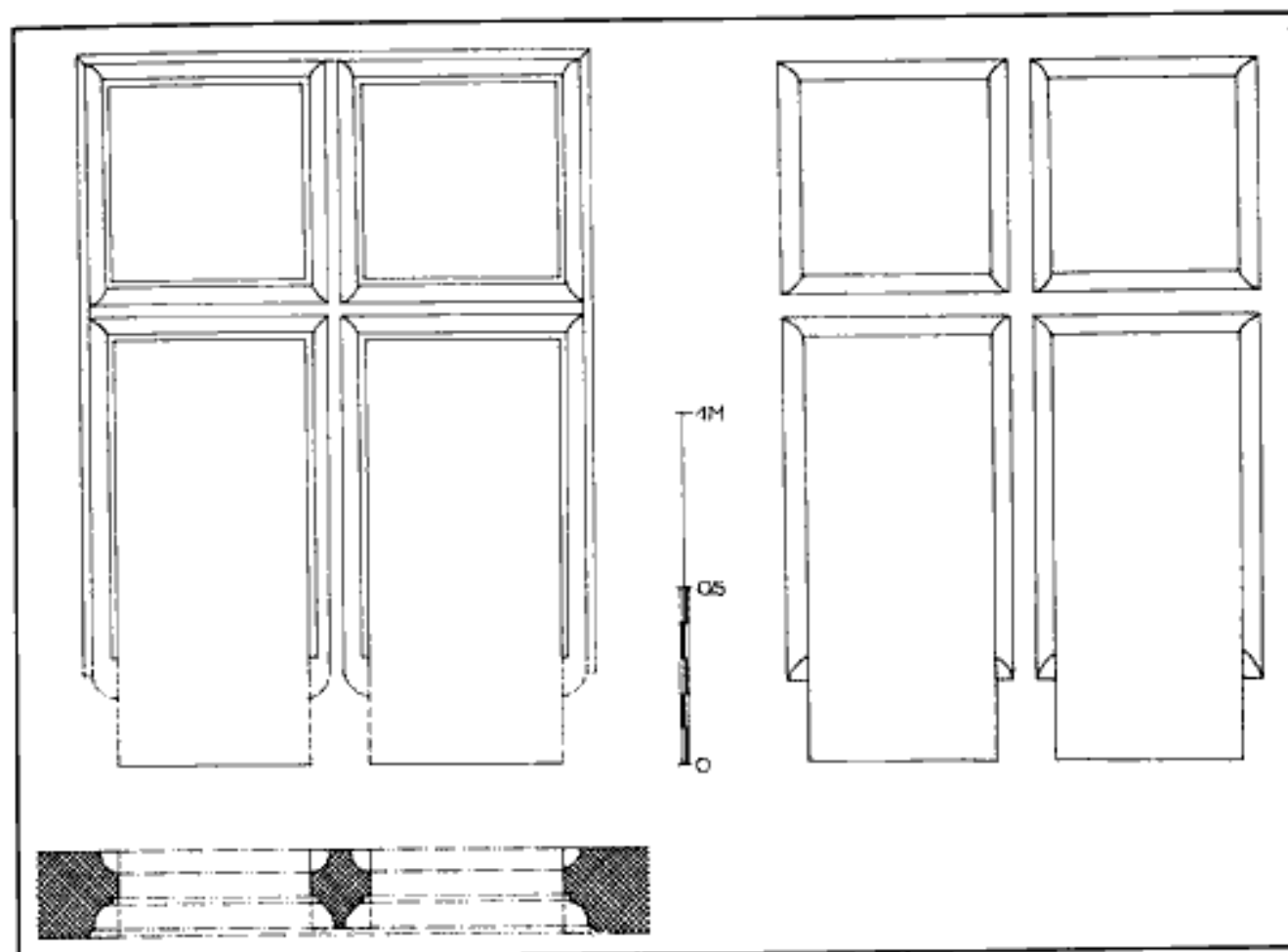
nalezenými v jádře staršího Nového hradu. Při úvahách o původu fragmentů ostění se jako nejpravděpodobnější jeví transfer prvků ze staršího hradu na konci ostrohu, sloužícího jako zdroj stavebního materiálu pro výstavbu pozdně gotického Nového hradu. Tyto závěry jsou zatím pouze předčasné, po dokončení evidence a dokumentace všech nalezených prvků bych rád publikoval stať, věnující se obšírněji problematice architektonických prvků z obou objektů. Práce by měla objasnit i pravděpodobnou dataci architektonických prvků.

Historií Nového hradu se v poslední době zabýval ve své monografii L. Vašek, proto podám pouze její stručný přehled.

První písemná zmínka o Novém hradu pochází až z r. 1381, vzhledem k donjonové dispozici hradu i sporému archeologickému materiálu je však nutno počátky hradu posunout hlouběji do první poloviny 14. století. Jako nejpravděpodobnější se jeví hypotéza, podle níž Nový hrad postavili páni z Lipé jako nové centrum bývalého obfanského panství, když hrad Obfany byl v letech 1315 - 16 rozbořen vojskem brněnských měšťanů. V pozdější době, když hrad přešel do markraběcího majetku, si jeho někdejší majitelé Ronovci ke správě panství postavili hrad Ronov u Útěchova, první zmiňovaný r. 1364. Roku 1381 se Nový hrad nachází ve vlastnictví markraběte Jošta, který jej tehdy zastavil Vaňkovi z Boskovic. Boskovicové hrad drželi až do r. 1460, kdy se držitelé hradu stávají páni z Kunštátu - r. 1466 je zde zmíněn Čeněk z Kunštátu. Za česko - uherských válek byl Nový hrad oporou krále Jiřího z Poděbrad. V letech 1469 - 1470 hrad obléhalo vojsko Matyáše Korvína. V okolí obléhatelé zbudovali šest zemních bašt, z nichž čtyři kontrolovaly přístupové cesty k hradu. Všechny bašty tvořilo různě mohutné opevnění příkopy a valy, uvnitř pak stávalo dřevěné stavení, vytápěné kachlovými kamny. Tomuto zajímavému prstenci obléhatelských stanovišť se v 70. letech věnovali L. Konečný a J. Merta.

Téměř rok trvající obléhání hradu ukončila 6. února 1470 smlouva, uzavřená na vyškovském hradě mezi novohradským purkrabím Bačákem ze Švábenic a velitelem Matyášova vojska Ladislavem z Podmanína. Roku 1470 též Matyáš Korvín hrad za čtyři tisíce uherských zlatých zastavil Dobeši Černoohorskému z Boskovic, jehož ve správě hradu zastupoval bratr Beneš. Noví majitelé již hrad na konci ostrohu neobnovovali a zbudovali dnešní pozdně gotický Nový hrad. Původní hrad na zadní části ostrohu pak v důsledku využívání na stavební materiál téměř zanikl. Pro 16. a 17. století se zatím nepodařilo archeologickými nálezy prokázat možnou existenci hradu na konci ostrohu. Také v době třicetileté války, kdy v letech 1642, 1643 a 1645 byl Nový hrad ohrožován švédskými vojsky, posloužil





*Nový hrad. Rekonstrukce okna pravděpodobně ze staršího hradu na základě fragmentů, nalezených ve zdivu pozdně gotického Nového hradu. Celkové rozměry okna nejsou známy, plnou čarou jisté hrany profilu, čárkovaně rekonstruované partie*

jako útočiště obyvatel z okolí pouze dodnes stojící - mladší - Nový hrad.

Na začátku 19. století v souvislosti s výraznou novogotickou přestavbou Nového hradu a parkovou úpravou celého hradního ostrohu došlo k výstavbě novogotického altánu na troskách bývalé centrální stavby uprostřed nádvoří. Altán měl zčásti oválný, zčásti polygonální půdorys o průměru kolem osmi metrů, vymezený kamennou zídou tloušťky 70 cm. Nedosahoval asi větší výšky, vyobrazení Nového hradu z r. 1848 zachycuje na tomto altánu prostý otvor, snad okno. Je pravděpodobné, že autorem altánu i parkové úpravy Nového hradu byl architekt Josef Hardtmuth, projektující i novogotickou přestavbu pozdně gotického Nového hradu. Pro odlišení od sousedního mladšího Nového hradu se zbytky sídla na konci ostrohu začaly nazývat Starým hradem.

Do dnešních dnů se z hradu dochovala v terénu dobře čitelná dispozice, návštěvníka jistě zaujme především mohutný, ve skále vylámaný příkop před jádrem hradu. Po obvodové hradbě zůstal pouze výrazný terénní relikt, nejmohutnější na východní straně nad příkopem. Místa v trase bývalých hradeb vystupují zbytky zdiva bez patrných liců. Na straně západní, nad někdejší vstupní rampou, spatřujeme dosud nevelké torzo vnějšího lince hradby. Z hradní budovy, vetknuté do severozápadního nároží dispozice, přetrvala dodnes malá část nádvorní stěny i pozdější příčky. Na centrální stavbu upozorňuje mo-

hutný suťový vrchol uprostřed nádvoří s nepatrnými zbytky zdiva na severním svahu. Z novogotického altánu bylo donedávna patrné místo nad terén vystupující zdivo obvodových stěn. Část těchto skromných pozůstatků však před časem zanikla.

Přestože zbytky hradu jsou dnes již více než skromné, před všímavým návštěvníkem jistě v krásném prostředí hlubokých lesů nad údolím řeky Svitavy vyvstane Nový hrad ve své někdejší mohutnosti jako sídlo, z něhož moravští markrabí, páni z Lipé, Boskovic i Kunštátu po 150 let vládli zdejšímu kraji.

*Přehled pramenů a literatury k Novému hradu byl publikován v 1. čísle X. ročníku Hlášky, proto uvádím jen nejdůležitější tituly: Boltna Pavel, Doležel Jiří: Hradby na Dražanské vrchovině do konce 13. století, in: *Archaeologia historica* 13, 1988, s. 321 - 351; Konečný Lubomír, Merta Jiří: Zjišťovací průzkum středověkých fortifikací v okolí Nového hradu, in: *Archaeologia historica* 1, 1976, s. 231 - 252; Pilnáček, Josef: *Nový hrad u Blanska*, Brno 1927; Plaček, Miroslav: *Hradby a zámky na Moravě a ve Slezsku*, Praha 1996, s. 257 - 258; Procházka, Rudolf: *Od Obřan k Novému hradu*, in: *Castelologica bohémica* 4, Praha 1994, s. 63 - 66; Vašek, Leoš: *Nový hrad u Adamova*, Brno 1994.*

## Nově zjištěné středověké tvrziště v Moraveckých Pavlovicích na Žďársku

Rozlehlé lesní enklávy východní části Českomoravské vrchoviny, osídlené převážně malými vesničkami, ukrývají dosud pozůstatky zcela neznámých středověkých feudálních sídel, zejména drobnějších. Dokládá to názorně objev unikátně dochovaného tvrziště typu motte v letních měsících roku 1999 poblíže myslivny Rohy na Velkobitešsku, jehož existence nebyla odborně veřejnosti dosud známa a nebyla přímo doložena ani písemnými prameny.

Zjištění dalšího, neméně zajímavého objektu na sebe nedalo dlouho čekat. Při krátké návštěvě Moraveckých Pavlovic v květnu 2000, nepatrné vesničky, ukryté na náhorní rovině nad hluboce zaříznutým kaňonem řeky Loučky, byl autor hostitelem, ing. V. Zábrskou, upozorněn na existenci nápadného reliktu v zahradě jednoho z domů, který by podle jeho mínění mohl být pozůstatkem staršího osídlení.

Již při informativní návštěvě neznámého objektu bylo možno konstatovat, že se jedná s určitostí o dosud zcela neznámé středověké tvrziště, jehož existence zde nebyla předpokládána, přestože v obci sídlila ve 14. a 15. století drobná šlechta. Dochované archiválie však o jejím sídle hovoří pouze jako o dvoře. Poplužní, případně svobodný dvůr byl také v této oblasti běžným typem sídla zdejší četné drobné šlechty, jejíž diferenciaci a odlišení od neméně četných svobodníků a dvořáků je dosud přes značné množství písemných pramenů v počátcích, přestože se i zde rýsuje určitá hypotéza. Těmi jsou zejména výskyt členů jednotlivých rodů při svědeckém početění prodejních a kupních smluv a rukojemstev, přičemž svobodníci, někdejší manové doubravnického kláštera, případně Pernštejnů, se těchto aktivit neúčastnili, přestože i oni měli právo vkládat své transakce do zemských desek, alespoň v určitém období. Jejich sociální zařazení je dosud předmětem studia.

Domky vesničky jsou rozloženy na svazích a ve výrazně zahloubené pramenité pánvi místního bezejmenného potůčku. Její zástavba je zcela nesourodá, tvořená několika nepravidelně rozmístěnými grunty, doplněnými rozptýlenými domkářskými usedlostmi. Domy vytváří drobnou náves, v minulosti vyplněnou malým rybníčkem, dnes volnou, zatravněnou. Kořinku člení na dvě části hluboký zářez potůčku, pramenícího výše ve svahu nad vesnicí. Při jižním okraji vsi je situována usedlost čp. 6, jejíž součástí je nevelká zahrada, pozvolna přecházející do lučního terénu jižně od vesnice a vytvářející výraznou plochou terasu nad potočným zářezem. Zde byly zjištěny pozůstatky tvrziště, umístěného na okraji hrany zatravněné terasy.

Jádro tvrziště v podobě vejčitého oválu o rozměrech cca 10,5 a 8 metrů obklopuje téměř pravidelný půlkruhový příkop o šířce cca 10 metrů (9,6 - 10,4 m). Příkop dosahuje hloubky 1 a 1,5 metru, pouze v severní čtvrtině byl zasypaním téměř srovnán s okolním terénem. Zde dosahuje hloubky pouze 0,5 metru a šířky 7,6 metru. Na východě umělé zemní opevnění chybí, fortifikační funkci zde převzal přírodní potoční zářez. Mírně zvlněný povrch jádra tvrziště neindikuje polohu zaniklé zástavby, spíše je důsledkem recentních zásahů, při nichž bylo podle slov majitelky přilehlého domu zjištěno kamenné základové zdivo.

Pavlovice, jejichž přídomek Moravecké je až mladšího data a vychází z příslušnosti vsi k moraveckému panství od 17. století, byly založeny před polovinou 13. století na území kolonizovaném Demeterem z Bukova, avšak záhy se ocitly v držbě Pernštejnů. V jejich držení byl původně pouze díl vsi, sestávající ze sedmi prutů polí, který roku 1349 prodal Filip mladší z Pernštejna Jimramovi z Pernštejna spolu s podíly v okolních vsích (ZDB I, s. 8 č. 151). Větší díl vsi byl v držení

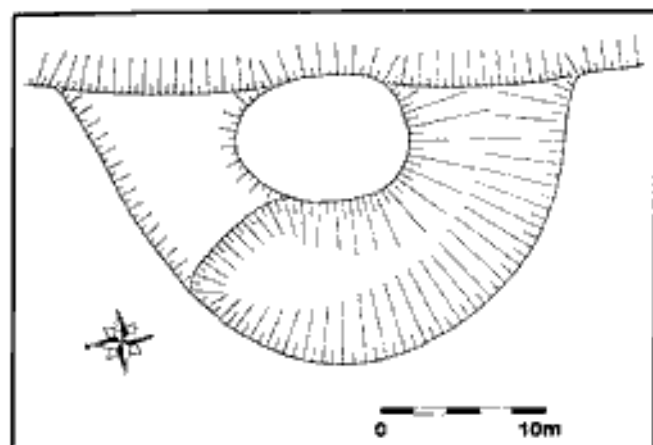
místní šlechty, byl rozdělen mezi její jednotlivé členy, jeho části jsou zmiňovány díky četným transakcím. Tak roku 1351 prodala Ofka z Pavlovic blíže nejmenovanému Janovi lánovou usedlost s hřivnou platu, o dvě léta později vkládá Anka z Pavlovic Vavřinci Smrčkovci půlán v Pavlovicích a roku 1358 Zdeňka z Pavlovic a Veselí svému synovi Tomíkovi dvůr tamtéž (ZDB II, s. 13 č. 7, s. 19 č. 129, III, s. 31, č. 247). V roce 1366 zapisuje Vlčna z Nové Vsi Pokojovi ze Tří Dvorů čtvrtinu dvora v Pavlovicích. Pokoj své zdejší zboží, tedy popluží v Pavlovicích, třetinu popluží ve vsi Sedlišťích a rovněž třetinu popluží ve vsi Žebraticích, postoupil po dvou letech Vrchoslavovi ze Stříteže (ZDB IV, s. 66 č. 413, s. 77 č. 118). Sedlišťe a Žebratice jsou později zaniklé vsi, které tvořily základ pavlovického vladyckého statečku. Tři čtvrtiny platu a třetinu lesa u Žebratic a díl polí v Sedlišťích zde vlastnila také Kateřina z Olší, která je roku 1376 prodala Jitce z Drahonína. Téhož roku postoupil Adam z Pavlovic Jimramu z Pernštejna lánový poplužní dvůr v Pavlovicích a třetinu vsi Sedlišťe (ZDB VI, s. 122 č. 401, s. 122 č. 407).

Vladykové z Pavlovic vlastnili majetky také jinde. Například roku 1374 prodal Arkleb z Klečan své sestřenicí Ofce, manželce Mikuláše z Pavlovic, ve vsi Černvíře všechno své zboží, s mlýnem, kostelním podacím a pustým tvrzištěm a jednu hřivnu platu v sousední vsi Skorotičích. O tento plat poháněl pak roku 1406 Mikul z Pavlovic Mikešku ze Skorotič (ZDB VI, s. 111 č. 183; PK II, s. 20 č. 67). V roce 1398 získává Adam z Pavlovic také majetky v Blažejovicích (ZDB VIII, s. 222 č. 127).

Dvorec v Pavlovicích, koupený roku 1376 Jimramem z Pernštejna, nezůstal v majetku tohoto významného rodu příliš dlouho. Již roku 1409 jej prodal Vilém z Pernštejna dalšímu členu vladyckého rodu, Jindřichovi z Pavlovic. Jindřich k němu připojuje další lánovou usedlost, koupenou od Vrchoslava z Meziboří. Ten drží ještě část sousední vsi Stříteže a tento statek zapisuje dědičně roku 1409 své sestře Markétě ze Stříteže. Jmenovaná ihned na toto zboží přijímá na spolek svého manžela Ondřeje (ZDB X, s. 287 č. 111, 112). Ještě roku 1417 pohání Jindřich Jana Mniška z Rojetína, že mu drží neoprávněně jeho úsek řeky Loučky (PK III, s. 300 č. 129).

Z předchozích vkladů a půhonů není zřejmý rozsah majetku rodu z Pavlovic, rovněž není známo, jak velký díl náležel rodu z Meziboří. Je zřejmé, že snaha Jindřichova získat veškerý majetek v Pavlovicích do své držby byla realizována i za cenu nezákonného postupu. Potomci Jindřichovi si zřejmě "tichou cestou" připojili ke své právní držbě i podíl Vrchoslava z Meziboří. Na to poukazuje roku 1461 Kateřina z Meziboří, která pohání Martina z Pavlovic, že jí drží zde její dvůr. Martin pravděpodobně roku 1461 zemřel a jeho manželka Anna postoupila právo na stateček v Pavlovicích svému synu Janovi. Svých majetků v Pavlovicích se však rod z Meziboří nehodlal vzdát a tak vzápětí po Martinově smrti pohání, tentokrát Kateřinina sestra Maruše z Meziboří, Annu spolu s Janem (PK IV, s. 55 č. 319; ZDB XIII, s. 409 č. 213; PK IV, s. 149 č. 746). Na stateček v Pavlovicích byl proveden zvod, statek odhadnut a dvůr postoupen Kateřině z Meziboří a jejímu manželu Matějovi. Dvůr byl oceněn na 30 hřiven grošů. Sestry z Meziboří vznášejí ještě roku 1466 odpor proti intabulaci postoupení držby pavlovického statečku Annou Janovi z Pavlovic (PK IV, s. 73; ZDB XIV, s. 416 č. 70). Nakonec však i ony podléhají neúspěšnému společenskému vývoji, s nímž je spojen celkový úpadek středověké nižší šlechty a své zboží, totiž ves Střítež a získaný dvůr v Pavlovicích, prodávají roku 1481 Vratislavu z Pernštejna (ZDB XV, s. 22 č. 195).

Synem Jana z Pavlovic byl zřejmě Jan, zvaný Káče. O něm se nám do dnešních dob zachovalo nejvíce zpráv. Jeho společenské aktivity se odrážejí v řadě půhonů, několik dochovaných listin nese jeho pečeť s vyobrazením trojice jablček. V Pavlovicích si uzurpuje právo na celou ves, na niž



Plánek tvrzíště v Moravských Pavlovicích

hospodaří po svém. Tak jej roku 1489 pohání Václav z Pernštejna, že mu vymýtl les v Pavlovicích, následujícího roku jej pohání Vratislav z Pernštejna, že drží neprávem jeho dvůr v Pavlovicích, mýtí mu les Žebratice a pobírá podílů po široku z Medlan, kterému byl zřejmě poručníkem a po jehož smrti si navíc ponechal jeho svrsky, na což nemá právo (PK V, s. 195 č. 779, VII, s. 4 č. 23, s. 5 č. 24, 25, 26). Jan Káče na půhony zřejmě příliš nedbal a proto jej o totéž pohnal Vratislav o dva roky později opět (PK VII, s. 51 č. 308, 309, 310, 311). Roku 1494 pohání Jan Káče Jana Zikmunda Osovského z Doubravice, že mu dluží peníze za 4 drejlinky vína (PK VII, s. 80 č. 473). Poslední zmínkou o něm je půhon z roku 1502, kdy pohání Jan Kusý z Mukoděle Mikuláše Tulešického z Pece, že za něj slíbil Janu Káčemu z Pavlovic 50 zl. a on mu je nechce splatit (PK VII, s. 259 č. 1271). Tento doklad však neptináš o Janu Káčovi podstatnější informace, nehovoří například, zda ještě žije, či zda je půhon pouhým vyřizováním dluhů po jeho smrti.

Tento údaj představuje poslední písemnou zmínku o členech vladckého rodu z Pavlovic. Po roce 1502 nastává v plynalém sledu historických zpráv krátká odmlka. Obyvatele Pavlovic je možno opětovně sledovat od 30. let 16. století, kdy se objevují v pozemkových knihách pernstejnského dominia. Tyto zde zachycují pohné tří usedlosti, z toho jedna, svým rozsahem nejvýraznější, je svobodným dvorem, držným svobodným dvořákem. Zda je tím dvorem grunt, na jehož zahradě jsou zachovány pozůstatky tvrzíště, je dosud úkolem dalšího studia.

Období na přelomu 15. a 16. století, období velkých společenských a hospodářských změn, znamenalo spolu s přílivem nové kultury, odrážející se nejenom v architektonických principech, zásadní změny dosavadní sociální struktury obyvatelstva, zejména šlechty. Vyšší šlechta těmto změnám odolávala snáze, její finanční zázemí lépe umožnilo přizpůsobit se a vytvářelo předpoklady pro nový způsob hospodaření. Hůře na tom byla šlechta nižší, její drobné statečky neumožňovaly vytvořit prosperující ekonomické zázemí, schopné vlastní samostatné životnosti. Podléhaly tak snáze ambicím vyšší feudality a její snaze o rozšíření dosavadních statků a byly jimi pohlcovány. Členové drobné šlechty ztráceli své dosavadní postavení a práva, zůstávala jim sice svobodná držba pozemků, převážně však v rozsahu většího gruntu. Upadali mezi svobodné poddané, ztráceli dosavadní předikáty, které je odlišovaly od okolního vesnického obyvatelstva. V pramenech 16. století je nacházíme převážně s přídomkem "dvořák". U mnohých tato suverenita přetrvávala až do 18., někdy i do 19. století, jini mizeli již v průběhu třicetileté války. Svobodný dvůr v Pavlovicích, zmíněný již ve 30. letech 16. století, přetrvával díky značně izolované poloze vsi až do poloviny 18. století, kdy jeho majitel, dvořák Laštovička, koupil dosavadní vrchnostenský dvůr výše nad vsí a rozdělil jej na dvě jednotky. Jeho potomci zde žijí dosud

Tvrz v Moravských Pavlovicích je možno na základě informací, získaných terénním průzkumem a archivní rešerší, rekonstruovat zřejmě v podobě jednoduché věžovité stavby, zřejmě pouze jednoprostorové, obklopené hradební zdí. Vstup do areálu tvrze lze předpokládat v jeho západní části, kde prolamoval hradbu v podobě zřejmě jednoduché brány. Situování vstupu do těchto míst vyplývá z polohy domu čp. 6, zřejmě přímého nástupce někdejšího vladckého dvora. Budova tvrze sloužila výlučně obytným účelům rodiny jejího majitele, ostatní složky převážně hospodářského charakteru byly odsunuty do prostoru zřejmě neopevněného dvora před tvrzí. Díky svým nepatrným rozměrům nepředstavovala nijak honosné sídlo, byla poze jakýmsi prvkem, výrazně oddělujícím horizont nižší šlechty od četných svobodníků. V průběhu sociálních změn na počátku 16. století ztratil izolovaný objekt tvrze praktický význam, obytná složka se přesunula do areálu dosavadního dvora a tvrz byla ponechána k zániku. Bližší rekonstrukci stavební podoby tvrze, jejího vzniku a zejména upřesnění zániku je již úkolem případného archeologického výzkumu, přestože drobné informace může poskytnout také vyčerpávající archivní průzkum.

Je s podivem, že o existenci tvrze se v místě nedochovala žádná tradice a to ani přes četné nálezy základového zdiva, zjištěného při sázení stromků na ploše jádra tvrzíště. Nikoho neudivil výrazný příkop v jinak plochem terénu. Právě díky těmto faktům je objev dosud zcela neznámého tvrzíště nadějným příslibem do budoucnosti, kdy lze očekávat nálezy dalších obdobných sídel také v okolních vsích, obsažených v predikátech četné drobné středověké šlechty, pokud ovšem nepodlehly civilizačním zásahům. Zde by bylo vhodné se zaměřit na areály někdejších svobodných dvorů, které mohou být, obdobně jako v Pavlovicích, pozůstatkem někdejšího středověkého šlechtického sídelního okrsku.

Předložený příspěvek má pouze dílčí úkol informovat o nově zjištěné lokalitě. Podrobnější informace přinese připravovaná práce, založená zejména na systematické archivní rešerší nejen středověkých pramenů, ale i archiválií novověkých, zejména pozemkových knih, urbářů a kupních smluv a komplexním rozboru sídelního vývoje regionu a rovněž i samotné obce, umožňující plastickou rekonstrukci majetkových poměrů ve středověku a v následujícím období.

J. Sadleček

## Otazníky kolem Staré hory

Asi kilometr východně od vsi Hořice (okr. Píseň - jih) je v lese na hranicích s okresem Píseň vrch Stará hora (660 metrů nad mořem). K potoku Bojovce tekoucímu jižně pod Starou horou, kde se nalézaly podkovy zvláštního tvaru, je kladena pověst o jakési bitvě a na samé Staré hoře prý stával hrad, který měl kolem roku 1510 patřit loupeživému rytíři z Hořice "jenž za loupeže a vraždy zajat a za trest v Praze na Pohořelci naboden na kůl".

Na severu, východě a částečně na jihu kralují Brdy, ovšem na západ a jihozápad je ze Staré hory nádherný rozhled. V nejbližším okolí vidíme Homberk u Visek, dále siluety hradů Radyně a Vlčtejna, na jihu vrch Kokšín s pravěkým hradíštěm. Stará hora se jako místo pro stavbu hradu jeví z povzdálí velice příhodně; především má na třech stranách, zvláště na jihu k Bojovce, strmé svahy. Stará hora ovšem není buližnickovým sukem, na nichž stály okolní hradby (Homberk, Drážka, Čížkov, Vlčtejn, Radyně), ale pouze obrovská hromada kamenů a lesní půdy. Založení stavby na takovém podloží by bylo obtížné, snad až nemožné.

Při povrchovém průzkumu se na Staré hoře nepodařilo nalézt jediný důkaz přítomnosti opevněného sídla či osídlení (žádné zlomky keramiky či jiné předměty, žádné valy a příkopy, o zbytcích zdiva nemluvě). Případné sídlo by nejspíše nestálo na nejvyšším místě vrchu, ale možná na hraně spadající k potoku. Ani tady však zatím nebylo zjištěno nic, co by mohlo objasnit původ pověsti o hradu či tvrzí na Staré hoře. Jediné pozůstatky

lidské činnosti jsou tu různě velké prohlubně a pohnčky, které se však nalézají také v širším okolí a mají spojitost s téžbou železné rudy v minulých stoletích. Některé prohlubně, hlavně v blízkosti hradu Homberka, pocházejí i od hledačů pokladů.

Podnět pro vznik fám o hradu či tvrzi na Staré hoře u Hořice zavdala patrně výše uvedená zpráva o loupeživém rytíři z Hořice. Znamé dějiny visky Hořice však nezavdávají příčinu k domněnce, že by se podle ní nazýval rytířský rod a je-li na zprávě z roku 1510 pravdivé jádro, týká se s největší pravděpodobností jiné lokality stejného jména, neboť Hořic je v Čechách několik. Les "Stará hora" se ve zdejší krajině vyskytuje již k roku 1565, pojmenování vrchu je tedy značně starodávnej a mohlo by souviset s dávným kutáním.

Literatura: Davídek, V. 1942: Naše Spálenopoříčsko I/2. Praha; Falc, J. 1998: Minulost Mírošovska. Rokycany; Profous, A. 1947: Místní jména v Čechách, jejich vznik, původní význam a změny I. Praha. Sedláček, A. 1920: Snůška starých jmen, jak se nazývaly v Čechách řeky, potoky, hory a lesy. Praha.

P. Mašek

## Hrad Gutštejn

### - závěrečná 4. etapa archeologického výzkumu v rámci programu "Věda a výzkum"

Předstihový archeologický výzkum Památkového ústavu v Plzni na hradě Gutštejně probíhal na přelomu července a srpna 2000. Časově jsme byli omezeni natáčením pohádky režiséra Zdeňka Trošky a tak jsme museli po šesti pracovních dnech předčasně vyklidit "bojiště".

Hlavním úkolem pro sezónu 2000 bylo za prvé ověření půdorysu vstupní brány, nástup k ní, případně podle možnosti určení stavebně historického vývoje, za druhé zjištění způsobu přechodu mezi dolním nádvořím a horním vstupním prostorem jižního paláce - nástupu do horního hradu, kde je cca 150 cm výškový rozdíl. Byly odkryty 3 plošné sondy o rozměrech cca 2 x 2 m v místech, určených k průzkumu.

Půdorys vstupní brány se podařilo odkrýt postupně po zachycení linie severní hradby a skrytí severovýchodního nároží, které je poměrně dobře zachováno cca 50 cm pod terénem. Základ věžovité vstupní brány je zachován do výše 150 cm, stavěn je z lomového kamene (plochá místní břidlice, fádkována). V horní části nebyl zachycen prostor brány, celá nadzemní část byla snesena. Síla čelní stěny je 170 cm, boční 150 - 160 cm. Velmi špatně je zachováno torzo čelní hradby vlevo od brány. Vedle skaliska byly odkryty pouze 4 řádky základového zdiva.

Zdivo věže je založeno na přitesaném skalním podloží, které je pokryto v šíři cca 90 cm mohutnými plochými bloky břidlice, na kterých je založeno zdivo věže. Pak vystupuje vodorovně stesané skalní podloží jako stupeň dále k východu a pak prudce spadá do hradního příkopu. Celý stupeň vlastně tvoří bermu mezi věží a příkopem, je 180 cm široký. Byly na něm zjištěny ulehle požárové popelovité vrstvy svažující se do příkopu. Na stupni skalního podloží ležela kamenná koule o průměru cca 35 cm, zabořená částečně do uhlíkových vrstev (prak - katapul?).

Ve vnitřku věže je přitesané skalní podloží, dno je vymazáno tenkou vrstvičkou malty. Vrstva s organickými zbytky na dně objektu obsahuje bohatý soubor keramických zlomků z 15. stol. a množství zvířecích kostí. V požárové vrstvičce při dně ležela i menší dělová koule z pískovce. Vysoký jednorázový zásep sutí ve vnitřku věže svědčí o radikální přestavbě tohoto prostoru. Věž brány nebyla již později uzavřena do nádvoří, patrně po zničení věže požárem. Plocha z nádvoří byla vydlážděna a dlažba zasahuje až do interiéru věže. V destrukční vrstvě nad dlažbou byly nalezeny 3 kusy zeleně glazovaných kachlů s motivem Žižky v čele vojska.

Co se týče přístupu do horního hradu, je možné konstatovat, že špalety vstupu byly sešikmené, na levé straně je tvoří přitesané skalní podloží, na pravé torzo zdiva z lomového kamene přizdžené ke skalisku pod hradní věží. Po odstranění cca 120 cm sutí lomového kamene bez jakýchkoli nálezů se objevily silně opotřebené široké stupně schodiště, tesaného do skály.

Celý vchod je poměrně úzký, beze stop osazení ostění portálu, při levém okraji vstupu je vytesaná jamka o průměru 10 cm pro zapuštění věžeji. Poměrně jednoduše řešený vstup vedl do "předsině", odkud se vstupovalo do sklepení, jižního paláce a při jižní stěně ještě stoupalo schodiště k patru jižního příhrádku - přístavku v jižním parkánu, kde se podle charakteristických nálezů patrně nacházela komnata pro ženy.

Třetí sondáž odkryla vstup do hospodářské budovy situované v jihovýchodním koutu dolního nádvoří. Mimo levé špalety vstupu byl ověřen i průběh zdiva severní stěny a zachycena dlažba nádvoří mezi vstupní branou a tímto objektem. Nálezy jsou opět skromné a svědčí o využití této budovy v závěrečných fázích existence hradu a o úplném vyklizení objektu před jeho opuštěním. Starší fázi jižní stěny brány se nepodařilo zjistit, neopracované skalní podloží je tu beze zbytku malty.

Celkový několik let trvající průzkum hradu upřesnil rozmístění budov, zejména v dolním nádvoří, byla objevena hradní cisterna a potvrzen předpoklad SHP z r. 1995, že hrad prošel v 15. stol. radikální přestavbou, která téměř zničila dřívější konfiguraci terénu a zbytky dřívější zástavby. V havarijních místech byl ověřen stav a založení zdiva, izolace nad klenbou atd. Tyto poznatky budou sloužit pro zpracování celkového statického posouzení. Protože však práce musely být letos předčasně ukončeny, je ještě třeba doplnit poznatky příčnou sondou příkopem, která může přinést konečné výsledky k datování počátků hradu Gutštejna.

E. Kamenická

## Byla v Mohelnici druhá tvrz?

Jedním z nosných motivů stále expozice Městského muzea v Mohelnici (okr. Šumperk) je v současnosti prezentace nalezených fragmentů biskupské tvrze, která stávala přímo v místech komplexu muzejních budov, bývalého děkanství. Nehynoucí zásluhu na jejich odkrytí bude mít natrvalo mohelnický archeolog-amatér Vladimír Kapl (1926 - 1999), který po důkladné přípravě v rozmezí let 1988 - 94 systematicky vyvážel a zkoumal zasypaná sklepení a suterény objektu, mnohdy přes nepřítel kompetentních odborných pracovišť. Díky jeho úsilí dnes víme, že biskupský dům (tvrz, hrádek) tvořila v prvopočátcích - v době biskupa Bruna ze Schaumburka, tedy po polovině 13. století - obdélná kamenná gotický budova trojprostorové dispozice, později, před koncem 14. století, přestavovaná a rozšiřovaná. Je třeba připomenout, že ještě před 10 lety zcela převládal v odborných kruzích názor o nemožnosti přesné lokalizace mohelnického biskupského sídla.

V době zcela nedávne ale předložil veřejnosti šumperský historik D. Polách novou domněnku, podle níž mohl existovat v západní části historického jádra Mohelnice při městské hradbě další opevněný objekt - tvrz. Dnes v tomto prostoru - v ulici Hradební (Němci zvané Festungsgasse) - stojí starobylý obytný dům č. 17 (č. p. 958), jehož zadní trakt, přiložený k hradbě (ta se v jeho stěně dochovala intaktně v plné výšce), je podle literaturou zaznamenané ústní tradice pokládán za rodný dům slavného mohelnického rodáka Antonína Bruse (1518 - 1580), slavného arcibiskupa pražského. Stavebně historický průzkum, na jehož základě byl z iniciativy městského muzea v jádře pozdně gotický objekt v červenci 1998 prohlášen chráněnou kulturní památkou, zjistil některé pozoruhodné architektonické prvky: dobře dochovaný kamenný gotický portál ve sklepě, kdysi obytným přízemím, dva tvarově obdobně

portály vyzděné z cihel, a jednu roubenou stěnu ze 16. století v patře.

V gruntovních knihách (počínají 60. léty 16. století) je při prodejších měšťanských domů v okruhu daného místa několikrát užito termínu "Haus auf der Feste", v jednom případě - ještě v 16. století - též česky: "dusm na tvrzy". Autorům teorie rovněž neunikla nápadná anomálie jinak celkem pravidelného rozvržení města právě v tomto prostoru, patrná zejména z mapy stabilního katastru z roku 1834. Nevylučují, že se zde kromě tvrze mohl nacházet i nějaký zaniklý kostel, a předpokládají časové vřazení tohoto zcela zaniklého komplexu již do 13. století, jakožto založení biskupské; jejich teorie se tím však nevyhnutelně stává oponentní vůči průkazné existenci biskupského hrádka v prostoru bývalého děkanství.

Protože není důvod předpokládat současnou existenci dvou biskupských hrádků, je nutno hledat řešení vzniklého rozporu jinde. Z hlediska obranného je pro samostatné opevnění biskupský objekt ze 13. století, ať už jej nazýváme jakkoli, nepochybně mnohem výhodnější poloha původní, na terénní hraně severního svahu k potoku Mírovce, respektive k mlýnskému náhonu. Nově identifikovaná tvrz bude proto se vši pravděpodobností mladší. Z pramenů (CDM V, 175) víme, že biskup olomoucký Jan daroval roku 1305 mohelnickému rychtáři Jindřichovi mimo jiné statky i svůj biskupský dům; někdy v této době již také definitivně přebírá funkci správního střediska biskupské provincie pevný hrad Mírov. Stávající dům - hrádek byl tak začleněn do městského organizmu a jeho obranný význam ustoupil do pozadí. Hospodářsky silici město přistoupilo někdy v průběhu 14. století k výstavbě obvodové hradby, jejíž rozsah ani podoba však není známa; překryla ji pronikavá přestavba a modernizace dokončená před polovinou 16. století. Opevnění nepochybně prošlo vážnou existenční zkouškou za časů vleklých bratrovražedných válek markrabat Jošta a Prokopa a následně za válek husitských (připomeňme si krvavé události v katolické Mohelnici za husitského vpádu r. 1424). Nabízí se proto domněnka, že neblahé zkušenosti z oněch dob možná podnítily měšťanstvo (či zástupce církevní vrchnosti) k vybudování nového obranného uzlu v západním, nejspíše napadnutelném úseku městského opevnění, a to v podobě nějakého fortifikovaného objektu (tvrze?), ve vázaného do stávající hradby. Tento objekt buď za dalších válečných události zanikl, nebo byl v klidnějších dobách jako nepotřebný využit například k přebudování na řadový obytný dům. Možná právě tímto způsobem se místo dostalo do vlastnictví rodiny Brusů.

Existence většího počtu fortifikovaných objektů v menších, jednodušší formou hrazených městech není jevem neznámým. Z českého prostředí lze uvést například Žlutice s minimálně třemi opevněnými tvrziemi či hrady, dva hrady existovaly i v miniaturní středověké město - Rabštejn nad Stělou. Na Moravě mohla podobná tvrz stávat např. ve Fryštáku (pomístní jména "Na Purku", "Na hrádku" aj.), Moravské Ostravě ("Zámčisko") a nejbližší analogii bychom mohli vidět, podle mého soudu, v rovněž biskupském Budišově nad Budišovkou. Toto město totiž po roce 1399 převzalo správní funkci za právě zničený blízký hrad Vildštejn a z obav před dalšími atakami rot stoupenců markrabě Prokopa se dalo do ochrany zbrojního lidu krále Zikmunda a Laeka z Kravař. Lidová tradice, živá ještě v 19. století, tvrdila, že ve městě poté býval hrad, a to na místě, na kterém byla počátkem 18. století postavena městská věznice. Ani zde se však nedostaneme z roviny teorii a dohadů bez seriózního výzkumu dále.

Vrátme se ještě na skok k historii mohelnické. D. Polách při rozvíjení své teorie dále připomíná, že v urbáři mírovského panství z roku 1526 se ve vypsání města Mohelnice kupodivu vůbec neobjevují ani Tomáš Brus (otec Antonína Bruse), ani jakýkoli údaj o námi sledovaném domě. Podává k tomu však přijatelné vysvětlení: Brusové se možná krátce předtím zavázali přestavbou zhodnotit nějaký městský objekt (= pustou tvrz?), za což mohli být po určité době osvobozeni od placení berně.

Zcela nový směr v pátrání však udal v nejnovější době jiný šumperský historik Z. Doubravský. Upozornil především na správný výklad listiny z 30. května 1466, v níž biskup olomoucký Tas z Boskovic sděluje, že Vilém z Miličina, zemědělský zástavní držitel města, "tvrz tu v Mohelnici jest vstavil". Myšlena je tím tvrz, kterou historikové doposud chybou interpretací kladli do sousední vsi Libovic; tato ves však tvořila jen její příslušenství.

Vilém z Miličina držel Mohelnici právem zástavním ve dvou obdobích, a to poprvé ve 40. letech 15. století, podruhé od roku 1454. Nelze jednoznačně stanovit, ve kterém z těchto období tvrz vystavěl; poprvé je s jistotou doložena roku 1456. Pro člena starobylého a význačného moravského rytířského rodu bylo vybudování sídelní tvrze jistě symbolem prestiže, jistě větší, než tomu bylo v případě panského městského domu. Od výše navozeného obranného hlediska však nelze odhlédnout, už proto, že zástavnímu držiteli musel stavbu tvrze schválit sám zastávající - biskup olomoucký, který na něm měl jistě zájem.

Lze tedy jen litovat, že se záchranný archeologický výzkum (jehož potřebnost bezesporu prokázaly výsledky SHP), aktivně prosazovaný vedením mohelnického muzea, a o nějž i zástupci města jeví živý zájem, vinou selhání schopnosti komunikace a rozdílnosti pohledu na věc mezi zainteresovanými odborníky, v okruhu domu č. 17 doposud neuskutečnil. Mohl významně napovědět řešení otázek reálnosti existence objektu, jeho stavební podoby, zda byl vůči městu nějak obranně vymezen (palisádou, příkopem, ...), v krajním případě mohl všechny teorie doposud stavěné víceméně na kusých indiciích vyvrátit - i tak by však byl ku prospěchu poznání.

Závěrem se omlouvám případným kritikům za možná poněkud chaotické střídání termínů tvrz - hrádek - dům; terminologie, zejména v případě městských fortifikovaných objektů, není doposud závazně ustálena, především jsem se však snažil užít termín ve shodě s použitým informačním pramenem.

Použité prameny a literatura: Přednáška "Brusův dům" Mgr. D. Polácha v Mohelnici dne 23. 9. 1998; Z. Doubravský: Je tzv. Brusův dům i zapomenutou mohelnickou tvrzí? I. a II. Mohelnický zpravodaj, červen 2000 (s. 12 - 13) a červenec 2000 (s. 9); L. Hosák: Vývoj mírovského panství do válek husitských, Severní Morava 11/1965, s. 8 - 19; Kolektiv autorů: Hrady, zámky a tvrze v Čechách, na Moravě a ve Slezsku II - Severní Morava, 1983, s. 155, 156; B. Samek: Umělecké památky Moravy a Slezska sv. II, 1999, s. 542 - 543; Vlastivěda moravská II - místopis: J. Malý. Okres Libavský, 1931, s. 78 - 79 a P. Kvasnička. Okres Holešovský, 1929, s. 310.

P. Nisler

## Už jste četli...?

V r. 1999 vydal Městský úřad v Trutnově jako 2. svazek edice Odkazy zaměřené na propagaci památek na území města práci Vladimíra Wolfa, **Opevněné středověké stavby na území města Trutnova a integrovaných obcí**. Práce na 48 stranách pojednává o 9 hradech a tvrzech nacházejících se na dnešním území města Trutnova. Jedná se o městský hrad v Trutnově, tvrz Nový Dvůr, hrad či lépe hradiště v Horním Starém Městě, hrad Břečtejn (Silberštejn, Hrádeček), hrad Rechenburg, tvrz Křenov, hrádek Bolkov, hrádek na Zámeckém kopci a tvrz a pozůstatky jezuitské rezidence - zámku ve Starém Rokytniku. Připojena jsou německé, anglické a polské resumé. Práce přináší o jednotlivých objektech, kterým v dosavadní literatuře byla věnována minimální pozornost, řadu nových poznatků založených hlavně na archeologických výzkumech, které zde autor osobně prováděl. Každé heslo je doplněno obrazovým materiálem zachycujícím v barevném provedení současný stav lokality, případně staršími vyobrazeními, dále vyobrazením archeologických nálezů. Ke grafickému vybavení patří i plány většiny lokalit a barevné erby nejvýznamnějších držitelů.

F. Musil

Nakladatelství ARGO vydalo v r. 2000 II. díl **Encyklopedie českých tvrzí** (K - R). V devítičlenném autorském kolektivu převažují členové KASu a kniha je opět bohatě vybavena pláňky, starými vyobrazeními a fotografiemi. Vysokou odbornou úroveň poněkud kalí sto let chybně tradované ztotožnění tvrzíště Pecíhrádku s tvrzí Týncem (Plzeň - město). *P. Rožmberský*

Nakladatelství regionální literatury (Ing. Petr Mikota, U Bachmače 10, 301 56 Plzeň) vydalo v r. 1999 a 2000 v populární edici Zapomenuté hrady, tvrže a místa (A5) jako č. 21 publikaci **Dvory plánských eisterciáků** od P. Rožmberského (46 stran), jako č. 22 publikaci **Josefa Milera Neznámé hrady severního Plzeňska** (autoři P. Rožmberský, M. Novobilský, P. Mikota, 32 str.) a pod č. 23 publikaci **Hrad Vlčtejn** (autoři M. Novobilský, P. Rožmberský, 48 stran). Brožury lze objednat na výše uvedené adrese či zakoupit na schůzkách plzeňské pobočky.

Státní ústav památkové péče vydal v roce 2000 publikaci o 159 stranách (A5) **Výroční zpráva 1999**. Z obsahu: Organizace a řízení SÚPP, souhrn hlavních činností, rozbor hospodaření, přehled ukončených výzkumů 1999, bibliografie pracovníků. Redakce děkuje za zaslání.

## Z hradů, zámků a tvrzí

Město **Ledeč nad Sázavou** odkoupilo většinu vlastnických podílů hradního areálu v Ledči a v následujících letech hodlá spolu s posledním majitelem zahájit opravy objektu a jeho postupně využití. V roce 2000 se předpokládá zahájení první části oprav střech a prostor pro divadelní sál.

Město Humpolec ve spolupráci s Okresním úřadem v Pelhřimově zahájilo další část oprav hradu **Orlíka nad Humpolcem**. V roce 1999 tak bylo podchyceno torzo západní zdi renesančního paláce. Práce na opravách by měly dále pokračovat i v roce 2000. V roce 1999 bylo také provedeno vyčištění studny pod Orlíkem v prostoru zaniklého poplužního dvora od odpadu a její stavební zajištění podle projektu fy. MURUS s.r.o. Praha. Na provedení prací se podílelo Město Humpolec, fa. S.A.S. a někteří členové humpolecké pobočky KAS. *F. Koeman*

**Přiběničky** (o. Tábor) - hradní areál byl v nedávné době vykácen a je opět zalesněn. Rozlehlá opevněná plocha je dnes celá přehledná a všem doporučuji v nejbližší době její prohlídku.

**Mladkov** (o. Ústí n. Orlicí) - opevněné sídlo (srub) poprvé připomínáno v roce 1516. Srub stával východně od vsi, na strmé skále, u nynější železniční trati, nad pravým břehem Tiché Orlice. I když se všeobecně soudí, že srub byla nevelká dřevěná budova, našel jsem v dubnu letošního roku v jihozápadní části skály zbytky zdiva s vápennou maltou. Zdivo bylo odhaleno postupující erozí (skála slouží jako cvičný horolezecký terén) a v budoucnu tímto i zamkne. *J. Synek*

Redakce obdržela návrh, aby příspěvatelé této rubriky stručně citovali zdroje, což by rubriku zkvalitnilo v tom smyslu, že by byla použitelnější. U obecného "z tisku" nevíme, jak je informace stará. Redakce se domnívá, že jde o návrh správný a vyzývá členy KASu, aby se tímto doporučením řídili.

**Skalná** (okr. Cheb) - hrad **Vlčštejn** koupil i s pozemky místní podnikatel Miroslav Purnr za 3 milióny Kč včetně převodní daně. Majitel chce hrad se zámek opravít a zpřístupnit (Chebský deník 4. 11. 1999).

**Kostelní Břiza** (okr. Sokolov) - ruinu rokokového zámku chce od fy. Egram Odrava u Chebu odkoupit Městský úřad v Březové, kam osada patří správou, a to za symbolickou 1 Kč.

Duší iniciativy je starosta Mir. Bouda (Týdeník Sokolovska 24. 11. 1999).

**Arnoltov** (okr. Sokolov) - klasicistní zájezdní hostinec **Silnice** (Spiegel) z r. 1834, po r. 1870 přebudovaný na zámek, se věřitelům zkrachovalé fy. Stani ze Sokolova ani v opakované soudní dražbě nepodařilo prodat, ač vyvolávací cena činila jen 350 tisíc Kč. O objekt má údajně zájem podnikatel z Březové u Sokolova (Týdeník Sokolovska 15. 12. 1999).

**Loket** (okr. Sokolov) - karlovarský archeolog Mgr. Jiří Klsák při výzkumu, navazujícím na výzkum PhDr. Evy Kamenické z Pam. ústavu Plzeň, objevil v areálu hradu vodovod ze 14. stol. a střeby z poloviny 12. stol. (Týdeník Sokolovska 22. 3. 2000). *z tisku J. Brtek*

**Ždánice** (o. Hodonín) - renesanční zámek je nabízen k prodeji realitní kanceláří REAL SPEKTRUM z Brna za 20 miliónů korun (únor 2000).

**Potštejn** (o. Rychnov n. Kněžnou) - barokní zámek po poslední rekonstrukci v r. 1997 je i s rozsáhlým zámeckým parkem nabízen stejnou realitní kanceláří za cenu 12 miliónů korun.

**Milovice** (o. Hodonín) - v lednu 2000 zde byl ukraden pískovecový erb, ceněný památkář. Kamenný erb byl zavěšený a částečně přichycený maltou na zdi altánku v bažantnici, kam je poměrně volný přístup. Byl velký 60 x 40 cm, na kartuši byl znak rodu Serenyiů, v levé polovině uprostřed zachovaný přilný pás a nad ním korunovaný okřídlený lev, obklopený nápisem Franciscus Ludovicus comes de Serenni 1766.

V letošním roce byl majiteli zpřístupněn pozdně barokní zámek **Dětenice** (o. Mladá Boleslav). Konají se zde též historické programy a ochutnávky historických specialit podávaných dobovým způsobem. Dále se zde pořádají koncerty, svatební obřady a hostiny, promoce a jiné rodinné oslavy. Pro náročné se konají rokokové plesy v barokních sálech zámku, nebo středověké hostiny v renesančních prostorách. V létě jsou zde zahradní slavnosti.

*z tisku J. Synek*

Počátkem srpna 2000 byl při natáčení pohádky režiséra Z. Trošky na hradě **Gutštejně** (o. Tachov) bez skrupulí poražen jediný strom na předhradí, krásný vzrostlý smrk, dokreslující romantický kolorit hradní zříceniny, a to jen proto, že kameraman neměl dobrý výhled. *P. Rožmberský*

Každou první a třetí sobotu v měsíci otevírá odpoledne pan Jiří Strunc pro veřejnost brány svého zámku **Kaceřova** (o. Plzeň - sever). Objekt z r. 1540 je v dosti zuboženém stavu, ale majitel, jemuž bylo sídlo vráceno v restitucích, chce v několika letech zámek zrekonstruovat. V několika upravených místnostech bydlí se svou rodinou, návštěvníky osobně provádí a nevybírá žádné vstupné (Týdeník 5. 6. 2000).

*z tisku P. Rožmberský*

## Zprávy z klubu

### Rada

Kontaktní adresa: KAS, Kopeckého sady 2, 301 36 Plzeň.

**Oznámení funkcionářům poboček:** podle nového poštovního zákona ztratila Rada KASu od počátku roku 2001 možnost využívat sníženou novinovou sazbu (museli bychom vydávat nejméně 5000 kusů Hlásky). Proto již nezasiľte pásky s nadepsanými adresami Radě. Podle informací od poštovních úředníků je možné Hlásku nadále rozesílat jen přepáskovanou proužkem papíru s nadepsanou adresou (nemusí být v obálce), ovšem je nutné uhradit již normální poštovné (do 50 gramů, kam se Hlásky bez obálky ještě "vejde", to činí 9 Kč). Rada bude tedy nadále zasílat Hlásku pobočkám v balících a pobočky si zpravodaj buď rozdají, nebo rozeslou výše popsáním způsobem. Nárůst výdajů na poštovné Rada pobočkám zmírní

tím, že na nich nebude požadovat uhrazení nákladů na novinovou sazbu za rok 2000.

**Do konce roku** pobočky uhradí Radě (složenkou na adresu Jana Richtera, Klub Augusta Sedláčka, Slovanská tř. 155, 307 05 Plzeň nebo na účet č. 722263379/0800) předplatné Hlásky na rok 2001 (předplatné za členskou cenu činí 40 Kč) a tzv. "desátek", tedy 10 Kč za členu. Na adresu Rady bude zároveň odeslán jmenový seznam předplatitelů Hlásky a jmenový seznam členů pobočky (za které je placen "desátek"). Rada doufá, že se vše podaří zařadit do konce roku i těm pobočkám, které to v loňském roce nezvládly (proto byla posunuta schůze Rady tak, aby o ceně Hlásky rozhodla v předstihu a pobočky měly dost času vybrat peníze). Za autory (členy), publikující v Hlásce 2000, se předplatné nezasílá (desátek však ano), neboť mají Hlásku 2001 zdarma. Jsou to z pobočky Plzeň **Fišer, Drnec, Kříž, Starý, Novobilský, Rožmberský, Buchtele, Smítka, Mikota, Šmíd, Světlík, Krémář, Urban, Knoll, Hrnčíř, Čechura, Noháčová, Čihák, Anderle, Makaj, Chmelíř, Kamenická, P. Mašek, Brtek**, z pobočky Praha **Synek, Dušil, Pokorný, Durdík, Úlovec**, z pobočky Hradec **Králové Štěpán, Hladký, Slavík, Musil**, z pobočky Brno **Nisler, Štětina, J. Sadílek**, z pobočky Humpolec **Kocman**.

Technický redaktor Hlásky ing. Mikota se omlouvá autorovi článku O tvrzišti Nimrod (Hlásky XI, č. 3) za chybné orientování výtezu z katastrální mapy. Čtenáři si natočí Hlásku tak, aby měli parcely v severním sousedství tvrziště. Příspěvky, jsou-li na disketě, zasílejte v T 602.

### Pobočka Plzeň

Kontaktní adresa: KAS pobočka Plzeň, Kopeckého sady 2, 301 36 Plzeň.

Podzimní autobusový zájezd na Klatovsko neměl chybu. I když se zpočátku zdálo, že nebude dostatek zájemců, nakonec byl autobus až na jedno místo plně obsazen. Oproti avizované trase se program trochu změnil. Pod vedením T. Karla, jemuž tímto děkujeme, jsme nejprve navštívili tvrzozámek Chudenice. Kastelán pan Klíma nám za svitu pochozí ukázal prostory, běžným návštěvníkům nepřístupné, především sklepy, kde členové klubu objevili dvě staré lahve s vínem. Obdobné artefakty bylo ostatně možné nalézt i na nádvoří. Panu kastelánovi děkujeme za poutavý výklad. Podařilo se také dostat se do chudenického kostela, kde bylo možné obdivovat středověké malby a náhrobní kameny. Zájezd pokračoval přes zříceninu hradu Pušperka, kde se uvolnil další mohutný blok zdíva ze zbytků obytné věže, do Bezděkova, kde bylo možné obhlédnout zámek skrývající v sobě pozůstatky tvrze, avšak novogoticky přestavěný, do Janovic nad Úhlavou. Zdejší hrad je přeměněn na hřbitov, obehnaný širokým příkopem, od něž se nakonec přeci jen podařilo sehnat klíče. Zajímavější však byly budovy předhradí s dochovanou vstupní branou. Poté se pokračovalo na Opálku; kdysi výstavná tvrz je opuštěná a pomalu se řítí, tak jako budovy dvora okolo. Týnecký zámek jsme zahlédli jen z autobusu na cestě do Čachrova. Obytná věž čachrovské tvrze je stále pěknou ukázkou středověkého stavitelství. V Čachrově jsme také poobědvali (8 knedlíků normální porce). Následovaly Běšiny se třemi tvrzi (ostrůvek v rybníku, sýpka a nejmladší sídlo), kde jsme si také prohlédli na kostele umístěný renesanční náhrobník. V Kouskové Lhotě nás především překvapil obrovský bernardýn a potom majitel objektu, který všech 40 účastníků pozval k prohlídce přízemí obytné věže, kde má dílnu. Místní pamětník nám pak líčil, jak jeho děd a otec zasypával příkopy a rozvázeli valy. Jako poslední objekt jsme navštívili hrad Klenovou (vstupné 40 Kč), kde bylo co obdivovat. Poněkud zarážející je umělecké dílo, umístěné zvenčí na hradní zdi a sestávající z většího množství pozinkovaných věder. Počasí bylo ideální, nálada dobrá, přírodní scenérie Klatovska neopakovatelné.

O prázdninách se přednášky na klubových schůzkách v restauraci U námořníka (salónek v patře každou první středu v měsíci od 16 hod.) tradičně nekonaly, na zájmové schůzce

vyprávěl pan Šourek o kostelních bradecích v Sedmihradsku. Stále se konají mezischůzky každou třetí středu v měsíci, na nichž se v užším kroužku volně diskutuje na nejrůznější zajímavá témata a navazují se přátelské vztahy.

**Do konce roku** je třeba splnit jedinou povinnost členu: **zaplatit členské příspěvky**. Za rok 2000 činí 50 Kč, předplatné Hlásky na rok 2001 40 Kč; celkem je tedy třeba uhradit 90 korun (rodinní příslušníci a pod., neodebírající Hlásku, platí 20 Kč). Je možné platit přímo na schůzkách, schůzkách a mezischůzkách, nebo složenkou na adresu pokladní (Jana Richtera, Klub Augusta Sedláčka, Slovanská 155, 307 05 Plzeň), nebo na účet č. 722263379/0800, kde však identifikace plátce činí obtíž.

**Podzimní vycházka** bude v sobotu 14. října. Účastníci se setkají na zastávce autobusu MHD č. 20 na Husově třídě (v prostoru mezi novou budovou České národní banky a Kovářskou ulicí) v 8.20 hod. Autobusem se pojedje směrem na Radčice, vystoupí se pod Zámečkem. Po obhlídce zámečku se přes Radčice vypravíme na hrad Kyjov, potom kolem malesického zámku a kostela dojdeme do Křimic, kde je plánována prohlídka lobkovického zámku a kostela Horničky. Vede V. Chmelíř.

**Členská schůze** se koná ve středu 25. října od 16. 30 hod. v přednáškovém sále Západočeského muzea v Kopeckého sadech. Po přednášce Z. Fritze Křivácké hrady v severním Polsku budou oficiálně přijati noví členové pobočky a bude se diskutovat o programu další činnosti. K nahlédnutí bude fotokronika pobočky, budou se promítat pohledy na památky v údolí řeky Kampu v Rakousku.

Předběžná informace o jarních zájezdech: Členka KASu pí. H. Matějková, majitelka cestovní kanceláře Prima Via (Žlutická 39, tel. 019/535886) připravila na polovinu května (bude upřesněno v další Hlásce) zájezd po hradech v údolí řeky Kampu v Dolním Rakousku (hrady Rappotenstein, Rosenberg, Gars, zámky Graffeneg, Greillenstein, klášter Altenburg, městečka Eggenburg, Langenlois a další). Na sklonku prvního dne se účastníci přesunou na nocleh do okolí Znojma a druhý den se pokračuje opět na rakouském území. Cena zájezdu včetně ubytování ve 2 - 4 lůžkových pokojích, doprovodu průvodce, komplexního léčebného pojištění advou vstupů je odhadnuta na 2250 Kč. Doporučené kapesné 200 šilinků. Odjezd z Plzně bude již v 5 hod. ráno. Předběžné přihlášky na klubových schůzkách nebo přímo v cestovní kanceláři.

Pobočka připravila na druhou polovinu května (bude upřesněno) dvoudenní zájezd do širšího okolí Prahy, na němž bude možné shlédnout Žebrák, Točnick, Buštěhrad, Okoň, Jenštejn, Říčany, Chřenovice, Č. Sternberk, Starou Dubou, Zlenice, Zbořený Kostelec. Vede M. Novobilský, který také přijímá závazné přihlášky a zálohu na cestu 300 Kč. Skutečná cena by se neměla mnoho odlišovat. Nocleh (cca 100 Kč) si zaplatí účastníci na místě.

### Pobočka Praha

Kontaktní adresa: KAS pobočka Praha, PhDr. Jiří Úlovec, Tř. Milady Horákové 133, 166 21 Praha 6 - Dejvice.

Jarní expedice za hradní architekturou Řádu německých rytířů do historického Pruska na území dnešního Polska odstartovala z Prahy v pátek 5. května navečer a po celonoční jízdě autobusem dorazila k prvnímu objektu v sobotu brzy ráno. Toho dne rozespalí kastelologové navštívili nejprve Swiecie (Schwetz), kde obhlédli farní kostel sv. Stanislava, zbytek hradeb zaniklého města a prohlédli si zříceniny hradu na břehu řeky Schwarzwasser. V městě **Grudziadz** (Graudenz) si prohlédli zbytky hradu nad městem s památníkem na místě věže, obhlédli městský farní kostel sv. Mikuláše, jižní část městského opevnění a jeho západní část tvořenou gotickými městskými sýpkami na břehu Visly. Následovaly zříceniny hradu **Pokrzywna** (Engelsburg) s rozsáhlou gotickou stodolou v předhradí, impozantní ruina hradu **Radzyn Chelminski** (Rheden) s kaplí a přístupnou východní věží a ve městě

prohlídka farního kostela sv. Anny. Město **Nowe** (Neuenburg) nabídlo obhlídku bývalého františkánského kostela, zbytky řádového hradu přestavěného v duchu doby nejprve na evangelický kostel a dnes na kult. středisko s restaurací a prohlídkou farního kostela sv. Matouše. **Gniew** (Mewe) zaujal prohlídkou rekonstruovaného hradu v malebné poloze, v němž je instalována archeologická a regionální expozice, a rozlehlého předhradí. **Pelplin** (Pelpin) s rozsáhlým původně cisterciáckým, dnes biskupským katedrálím chrámem sv. Bernarda, **Benedikta** a **Stanislava** s přilehlým ambitem se zachovalými gotickými freskami v severním křídle a kapitulní síní ve východním křídle uzavřel program dne.

Těžištěm programu neděle 7. 5. se stal po noclehu ve zdejším campu **Malbork**. Ráno si účastníci prohlédli zbytky městského opevnění (v jehož uzavření je dnes stylově zcela jednotná a intaktní paneláková obytná zástavba), trojlodní halový městský farní kostel sv. Jana Křtitele, gotickou radnici a pak už následovala zevrubná šestihodinová prohlídka celého hradního komplexu řádového velmistra s obsáhlým výkladem dr. **Kazimierze Pospieszneho**. **Kwidzyn** (Marienwerder) vzhledem k pokročilé odpolední hodině umožnil z hradu pomezanské kapituly jen návštěvu nádvoří a obhlídku záhodové věže zvané **Dansker** spojené s hradem impozantním 60 m dlouhým mostem, který byl jistě svědkem nejednoho rychlostního rekordu v běhu. Následovala prohlídka přilehlé biskupské katedrály **Panny Marie** a sv. Jana Evangelisty s dvoupatrovým chórem (dolní sloužil kdysi českým bratřím) a s celou sv. **Doroty** z **Montau**. Den uzavřela prohlídka zbytků hradu ve **Sztumu** (Stuhm) se zachovalým vnějším opevněním, přestavěným palácem a nárožní věží.

Po noclehu v campu v **Elblagu** (Elbing) následovala ráno prohlídka tohoto kdysi významného historického města (zničeného na konci války a dnes znovu budovaného ve stylu jakési secesní renesance) s farním kostelem **Panny Marie** a s **Trhovou branou** a obhlídka místa bývalého řádového hradu, kde se ve dvou částečně zachovalých budovách na předhradí dnes nalézá muzeum a v bývalé řádové špitální kapli sv. **Ducha** výstavní síň. Následoval **Frombork** (Frauenburg) s prohlídkou biskupské katedrály **Nanebevzeť Panny Marie** na hradě varmijské kapituly, tzv. **Kopernikovy věže** v sz. nároží hraděb a s výstupem na tzv. **Radzejowského věž**, dnes s astronomickou expozicí a krásnou vyhlídkou na areál hradu a moře. **Braniewo** (Braunsberg) zaujalo prohlídkou teprve nedávno z válečných trosk rekonstruovaného rozsáhlého farního kostela sv. **Kateřiny** a v jeho sousedství věži - pozůstatků biskupského hradu. Bývalý sídelní hrad varmijských biskupů **Lidzbark Warmiński** (Heilsberg) překvapil nebyvalou zachovalostí gotických interiérů a bohatou expozicí středověkého umění. Přilehlé město s trojlodní farní bazilikou sv. **Petra** a **Pavla** a se známou dvojvěžovou **Vysokou branou** doplnilo krásný dojem z návštěvy tohoto kulturního centra **Varmie**. **Reszel** (Rössel) nabídl prohlídku farního kostela sv. **Petra** a **Pavla** a zejména biskupského hradu s výstupem na hlavní věž, která sloužila jako bateriová. Další zastávkou byla **Swiata Lipka** (Heiligelinde) s významným barokním poutním kostelem **Panny Marie** s přilehlým ambitem. Program dne uzavřelo **Barczewo** (Wartenberg) s obhlídkou zbytků hradu přestavěných na obytnou budovu v naprosto "nehradní" poloze v depresi v sousedství farního kostela sv. **Anny** a býv. františkánského kostela.

Po noclehu v **Olsztyně** zahájila program dne ve městě obhlídka hradu varmijským biskupů s návštěvou nádvoří, prohlídka městského farního kostela sv. **Jakuba** se skřípkovými klenbami v bočních lodích a známé **Vysoké brány** na sv. okraji města užívané dnes jako hotel. Dalším cílem cesty byl

**Szymbark** (Schönberg) s prohlídkou zřícenin hradu probošta pomezanské kapituly přestavěného na zámek, vypáleného vítěznou armádou r. 1945 a dnes upravovaného novým majitelem pro budoucí hotelové využití. Následovala prohlídka hradu chełmské kapituly **Kurzelnik** (Kaucznick) vystavěného ve zdejším převážně "cihelném" kraji překvapivě z žulových balvanů. **Brodnicza** (Strasburg) nabídla prohlídku rekonstruovaných zbytků řádového hradu s výstupem na zachovalou 50 m vysokou hradní věž. **Hrad Golub** (Golau) ležící nad novodobým dvouměstím **Golub-Dobrzyn** na německé straně historické hranice s Polskem byl v poslední době rekonstruován na muzeum a hotel a zaujal především bizarní expozicí kanónů v hradní kapli a průvodkyní, jejíž sugestivní výklad v domorodé řeči vrátil posluchače do časů mateřské školky. Následovala návštěva malého polského šlechtického hradu **Radziki Duże**, jehož architektura se snažila napodobit křížácké stavby, a **Kowalewo Pomorskie** (Schönsee), kde si účastníci prohlédli zbytky kdysi neobyčejně rozsáhlého řádového hradu, z něhož zůstala zachována pouze záhodová věž **gdanisko** (dansker) na úpatí hradního kopce, korunovaného dnes gotizující vodárenskou věží. Poslední zastávku vyplnila prohlídka zřícenin hradu ve vsi **Papowo Biskupie** (Bischöflich Papau). Nezapomenutelným syrovým zážitkem na závěr dne byl nocleh v **Toruni** ve fortové pevnosti IV, intaktně zachovalém pruském objektu z 2. poloviny 19. stol. s nefalšovaným kasárenským prostředím vyvolávajícím u některých účastníků zájezdu nadšení, u jiných hluboké deprese.

Program závěrečného dne zahájila prohlídka toruňského **Starého Města**, jeho opevnění se známou **Křivou baštou**, gotických špýcharů, **Kopernikova domu**, rozsáhlé gotické radnice na náměstí s nádvořím, františkánského kostela **Panny Marie**, vykopávek dominikánského kostela sv. **Mikuláše** na **Novém Městě** a zřícenin křížáckého hradu a z něj zachovalé věže **gdanicka**, spojené s hradem obligátním mostem. Návštěvu města uzavřela prohlídka farních kostelů sv. **Jakuba** na **Novém** a sv. **Janů** na **Starém Městě** a obhlídka impozantních městských hraděb na břehu **Visly**. Další cesta vedla přes zříceninu **Złotoria** (Zlotterie, Zollburg), snad polského královského hradu v inundaci na pravém břehu **Visly** u soutoku s **Drwecou**, na **Dybowo** (Dibau) - zříceninu polského královského hradu z 15. století vystavěného ve formě kastelu naproti **Toruni**. Následovala **Kruszwica** s prohlídkou zřícenin polského královského hradu a výstupem na zachovalou polygonální tzv. **Myší věž** a **Strzelno** s původně románskou klášterní bazilikou se zachovalými unikátními pilíři vyzdobenými figurálními motivy a se sousedním starším kostelem sv. **Prokopa**. **Goslawice** nabídly obhlídku zcela přestavěného hradu **poznanského biskupa** na břehu jezera. Program dne i celého zájezdu za soumraku uzavřela návštěva zřícenin královského hradu **Kolo** na levém břehu **Warty** západně od města. Po nočním návratu dorazil šťastně autobus s expedicí za kurpění do **Prahy**.

P. Valenta

**Informace od dalších poboček redakce do uzávěrky tohoto čísla neobdržela.**

**Uzávěrka dalšího čísla: 10. 12. 2000 (vyjde v první lednové dekádě 2000).**

### Výzva

Pro vznikající expozici na tvrzi **Svinná** sbíráme vyobrazení **osvětlovacích a vytápěcích** zařízení. Informace o pramenech, případně kopie zasílejte na adresu **P. Mikota, U Bachmače 10, 301 56 Plzeň**.

Podávání novinových zásilek povoleno Oblastní správou pošt v Plzni, č.j. P/7 - 1142: 17 - 158/92 ze dne 26. 10. 1992.

**HLÁSKA, zpravodaj Klubu Augusta Sedláčka, ISSN 1212-4974. Cena 20 Kč.**

Vychází čtvrtletně. Toto číslo vyšlo v 1. říjnové dekádě 2000. Šéfredaktor Petr Rožmberský, technický redaktor ing. Petr Mikota.

Adresa redakce: Klub Augusta Sedláčka, Kopeckého sady 2, 301 36 Plzeň. E-mail: hrady@post.cz

Vydává Klub Augusta Sedláčka za přispění Magistrátu města Plzně. Registrováno pod značkou OK ÚmP 23/1991. 350 výtisků.