

hláska



ročník XI, 2000, č.3

Konference Dějiny staveb

Jan Anderle

Ve dnech 7. až 9. dubna 2000 se na zámku v Něchtěnech blízce Plzně sešli účastníci pracovní konference Dějiny staveb, s cílem propojit co nejširší okruh badatelů profesionálních a amatérských, jejichž společný zájem je vyjádřen názvem konference, a vzájemnou živou konfrontací metodiky a výsledků práce přispět k rozvoji oboru stavebně historického průzkumu. Prvotní podnět k jejímu uspořádání vzešel od dlouholetého předsedy Klubu Augusta Sedláčka, RNDr. Josefa Milera (+ 1999), jehož památce byla konference věnována.

Klubu Augusta Sedláčka byli v pořádání konference partnery: Magistrát města Plzně, Památkový ústav středních Čech v Praze, Ústav dějin architektury Fakulty architektury ČVUT, Západočeské muzeum v Plzni, Západočeská univerzita v Plzni. Jednání probíhala ve čtyřech tematických blocích ve dnech 7. a 8. dubna, třetí den byl věnován odborné exkurzi. Počet účastníků se pohyboval okolo 110 přítomných, odeznělo 50 řádně přihlášených příspěvků. Konferenci předsedal PhDr. Zdeněk Dragoun, sekci "hrady" řídil PhDr. Tomáš Durdík, DrSc., sekci "lidová architektura" doc. Jiří Škabrada, sekci "města" doc. Milada Radová-Štiková, sekci "církevní stavby" JUDr. Jiří Varhaník, sekci "metodika SHP a různé" Ing. Petr Macek.

Každý účastník obdržel při prezentaci mimo jiné zvláštní číslo Zpravodaje Klubu Augusta Sedláčka - Hláska - obsahující program konference a anotace příspěvků. Anotace a materiály k příspěvkům byly vystaveny ve zvláštním sále na panelech, kde se s nimi bylo možno v předstihu seznámit. Každý z referujících představil obsah svého příspěvku v cca desetiminutovém vystoupení, na něž bezprostředně navázala diskuse, která se po uzavření referované části programu přenesla k panelům a trvala do pozdních hodin.

Po zahájení jednání předsedajícím Z. Dragounem krátce promluvil J. Anderle o cílech konference a pobídkách vedoucích Klub Augusta Sedláčka k jejímu pořádání. V sekci "hrady" následovalo 15 řádně přihlášených referátů. V úvodu I. Bukačová seznámila s novými výsledky bádání o díle zakladatele naší castellologie, F. A. Heberovi, T. Karel a V. Knoll na podrobném rozboru objektu prokázali, oproti dosavadní představě složitější vývoj románského jádra hradu ve Skalné. Z hlediska metodiky průzkumu staveb přednesl zásadní příspěvek V. Razim na téma "Velká věž hradu Valdeka". Srovnává výsledky předchozích prací s podrobným průzkumem, opřeným také o dendrochronologickou a chemickou analýzu konstrukcí věže, a dochází ke zjištění, že vedle řady nových pozitivních informací vyvstává nemenší množství dalších otázek a jsou dokonce v některých případech relativizována dříve nezpochybnovaná fakta. M. Novobilský, P. Nožička



Ze zahájení konference - zleva tajemník konference ing. Mikota, stojící předseda Klubu Augusta Sedláčka ing. Anderle, dále předseda sekce "hrady" dr. Durdík a předseda konference Dějiny staveb 2000 dr. Dragoun

a P. Rožmberský seznámili s dosaženým stavem poznání vývoje hradu Vlčtejna a jeho romantických dostaveb na základě povrchového průzkumu.

Mimo řádně přihlášené referáty M. Novobilský představil výsledky průzkumu pozůstatků obležení hradu Lopaty v letech 1432 - 33. Podle autora byla část materiálu získána vyjmutím z povrchové vrstvy terénu za pomoci detektoru kovů, což je postup, se kterým nelze souhlasit. Dokumentace a výsledky průzkumu jsou sice pozoruhodné, avšak tento případ by přesto rozhodně neměl být příkladem k následování.

M. Kovář a V. Vaněk seznámili s výsledky předběžného SHP Horního hradu v Ratajích n. Sázavou. J. Štětina předložil nový pohled na stavební vývoj Nového hradu u Olomoučan. Příspěvek M. Novobilského a P. Rožmberského "Domaňlá tvrz v Plešnicích u Plzně" poprvé podrobněji zpracovává toto téma. F. Kašička v příspěvku "Tvrz ve Volyni - k problematice vztahů SHP a archeologického výzkumu", upozornil na omezení v poznání archeologie lokality a seznámil s aktuálním stavem SHP, který však zatím neřeší vztah sídla a sousedního sakrálního okrsku. Závažný metodický závěr je dokumentován v referátu T. Karla "Tvrz ve Svinné - možnosti a výsledky hloubkového SHP". Na srovnání se starším povrchovým průzkumem se ukazuje zásadní rozdíl v pohledu na vývoj a typologii nejstarší fáze stavby. E. Kamenická v příspěvku Klenová - k poznání středověkých fortifikací uvedla řadu nově zjištěných podrobností, zůstala však dosti dlužná deklarovanému tématu. J. Anderle a J. Škabrada seznámili s pozdně gotickou dělovou baštou na hradě Roupově, jejíž mimořádná architektura se patrně vztahuje k okruhu dvorské huti a v hlavním podlaží v dispoziční skladbě - síň - dymníková (černá) kuchyně - světnice, slučuje funkce bytu a dělostřeleckého postavení. J. Slavík v referátu "Bašta Špýchar a opevnění šije ostrožny Nového Města nad Metují" upozornil na pokročilé řešení bašty, zásadně odlišné od perštejnských fortifikací, kterou nově klade do počátku 2. poloviny 16. století a spojuje ji s analogiemi v sousedním Polsku. V návaznosti na to T. Durdík ve fundovaném přehledu shrnul problematiku opevnování a dělostřelby v 16. století. Formální klasifikace složitějších půdorysů objektů v referátu L. Svobody "Výsledky SHP feudálních sídel východních Čech" je zřejmě ovlivněna nedoceněním významu trojdílné funkční jednotky ve skladbě předvedených dispozičních a metodicky je věcí další diskuse. Ve vystoupení V. Chmelíče "Zámek v Křimicích jako projev kontinuity stavebního vývoje a života šlechty" rozpačitý výsledek zřejmě ovlivnila autorova nezkušenost. Z. Fišera v příspěvku "Jeskynní hrady ve střední Evropě" na zahraničních příkladech seznámil s tímto specifickým typem objektů a poukázal na možné domácí obdoby.

Sekce "lidová architektura" byla obsazena 7 příspěvky. J. Pešta prezentoval názor, že je nutno sjednotit, respektive vytvořit novou typologii a názvosloví vesnic, umožňující novou klasifikaci venkovských sídel v Čechách. Věnoval se otázkám

datace existujících půdorysných struktur, možnostem poznání ideálních lokačních schémat, použití modulů atd. M. Ebel a J. Škabrada srovnali na příkladech dobových projekty a výsledné realizace vesnických staveb 19. století. L. Procházka informoval o málo známém fondu dokumentace lidového stavitelství, který vznikl v letech 1941 až 1946 na okr. Příbram zaměřovací akcí ČAVU. K. Foud prezentoval dochované příklady kamenných špýcharů s dvojitým krovem a lepenecem ze severního Plzeňska. P. Dostál na příkladech dvou roubených domů z doby po polovině 17. a po polovině 18. století v Nymburce a Železném Brodě dokumentoval paralely se soudobou a mladší vesnickou zástavbou. P. Hájek informoval o vyhledávací a soupisové akci zaměřené na kaple a kapličky na Strakonicku, která má posléze pokrýt celé území jižních Čech. Z. Žemličková se v podobné práci věnuje specifické skupině kamenných božích muk v okrese Český Krumlov, dotýká se otázek jejich původu a technologie výroby.

V sekci "města" odeznělo 7 příspěvků. Z. Dragoun uvedl nález zbytku šije románského domu čp. 459/1 na Staroměstském náměstí v Praze a prokázal na něm přínos dokumentace i zdánlivě nesouvisejících konstrukcí. V. Ouroda na příkladu vývojových etap Netolic dokumentoval vývoj urbanistického celku od raného středověku po současnost. P. Mařík se v referátu o opevnění Klatov soustředil na řešení zásobování fortifikace vodou a na technická opatření, kterými na přítomnost náhonu reagovala zástavba předměstí. R. Široký a J. Anderle na příkladu plzeňského domu čp. 126 prezentovali výsledky spolupráce archeologického výzkumu a SHP, které vedly k odhalení zásadních dispozičních a pravděpodobně také parcelačních změn; poukázali též na nezbytnost komplexního přístupu k průzkumu rekonstruovaného objektu a na nevratné ztráty jeho výpovědní hodnoty, není-li takový přístup umožněn. J. Múková na příkladu domu čp. 46 v Žatci uvedla příklad SHP náročně stavebně vybaveného městského domu (hlavní prostor sklepa má lomené křížové klenby svedené na střední pilíř, intaktně zachované povrchy kleneb a stěn ...). L. Zeman v příspěvku "Baroko v Karlových Varech" informoval o nálezech hrázděných konstrukcí domů, dendrochronologicky datovaných, které byly dosud známy spíše z dobových ikonografických pramenů. J. Čížek se věnoval v příspěvku Předpisy pro stavbu civilních domů v pevnostech Josefov a Terezín z r. 1872 konkrétní podobě josefínských předpisů pro stavbu civilních domů v pevnostech v Čechách a jejich praktickému naplňování v průběhu výstavby zejména na příkladu Josefova.

V sekci "církvní stavby" bylo předneseno 9 referátů. M. Čechura se v příspěvku "Opevněné kostely v západních Čechách" věnoval rozboru komunikačních a funkčních schémat těchto objektů. Přínos konkrétní aplikace této metody zřejmě ještě bude předmětem diskuse. V otázce vojenské použitelnosti, respektive nepoužitelnosti některých otvorů těchto staveb, které jsou tradičně nazývány střílnovými okénky, dochází k podobným závěrům jako již dříve J. Varhaník. L. Čiháková informovala

o archeologickém a stavebně historickém průzkumu pozdně gotického špitálního kostela sv. Jana Evangelisty ve Švihově. V. Honys ve svém referátu věnovaném barokní přestavbě kostela sv. Vavřince v Kostomlatech pod Milešovkou, o které se na základě stylového rozboru dosud soudilo, že byla provedena r. 1737, došel na základě nově zpřístupněných písemných pramenů k upřesnění, že se udála již r. 1727 pod doloženým vedením O. Broggia. Pro metodiku SHP je přínosné zjištění, že se stylový vývoj stavitele nevyvíjel v přímé lince, a že forma, kterou bychom z hlediska stylu považovali za pokročilejší a tudíž mladší, ve skutečnosti náleží staršímu období jeho tvorby. Poukazuje se tak na omezení, která v sobě nese analýza stylu ve vztahu k dataci stavby. A. Macháček podal výklad o stavebních dějinách kostela Všech svatých v Plzni, který však pravděpodobně bude nutno ve vztahu k nejstarším etapám vývoje presbyteria a sakristie v některých aspektech přehodnotit. Z. Procházka na základě průzkumu a nálezů architektonických detailů dochází k závěru, že kostel sv. Jakuba v Hostouni, dosud popisovaný jako nevýznamná barokní stavba, je v relativní celistvosti dochovaným gotickým objektem, nejpozději z konce 14. století, s pozoruhodným disposičním řešením v umístění věže. J. Smitka v příspěvku Panská sídla a kostely ve Velkém Boru u Horažďovic ve světle archivních pramenů, se na základě detailních znalostí terénu, opřen o výsledky archivního průzkumu, zabývá otázkami opevnění kostela, jeho vztahu ke zdejšímu feudálnímu sídlu a městu. Jan Sommer informoval o nových zjištěních gotické etapy kaple ve Varvažově na Písecku, o průzkumu románsko-gotického kostela v Čížové a o nálezů pozůstatků kaple sv. Kateřiny v Rožmberku n. Vltavou. Jiří Varhaník upozornil na neobvyklé řešení koruny zdiva v podstřeší gotického presbytáře kostela Nanebevzetí Panny Marie v Kostelci n. Vltavou. P. Šebesta uvedl zásadní zjištění korigující dosavadní pohled na vývoj Štaufské kaple na hradě v Chebu.

V sekci "metodika SHP a různé" J. Bláha upozornil na význam dokumentování a hodnocení historických krovů v rámci SHP, shrnul stav jejich poznání v ČR, možnosti datování a umístění informací o historických krovech na internetu. H. Hanzlíková se zaměřila na nedostatečné legislativní ukotvení SHP a související otázky. P. Chotěbor připomněl nezastupitelnou úlohu doplňkového SHP v průběhu stavebních prací v objektech. V. Jesenský teoreticky analyzoval úkoly, které by v oblasti průzkumů a dokumentace nemovitých památek měli plnit a mnohdy plní odborníci státní památkové péče. L. Krčmář na příkladu sbírky ZČM v Plzni připomněl existenci dokumentace staveb na historickém fotomateriálu z musejních sbírek. A. Majer představil některé metody k měření ve špatně přístupných dutinách a podzemních prostorách. K. Nováček se zabýval možnostmi datování cihel podle jejich metrických charakteristik na základě materiálu z benediktinského kláštera v Kladrubech. D. Novotná svůj příspěvek věnovala otázce zkreslení při přenosu (převzetí) informace, tradování dogmat a dopadu

těchto jevů na praxi SHP. J. Veřl a F. Hyspecký přinesli informaci o expozici hornictví musea v Příbrami. V. Sochor referoval o rekonstrukci zámeckého skleníku v Lednici na Moravě. V. Solaf v příspěvku "Až na kámen neodírat!" brojil proti časté chybné praxi při památkových opravách, kdy jsou kamenické prvky historické stavby zbaveny polychromie či jejich pozůstatků a nesprávně uplatněny bez patřičné barevné povrchové vrstvy. Obsáhlý prostor byl věnován Metodice SHP, jejíž aktualizovanou verzi připravuje P. Macek.

Z prostředí konference vzešla iniciativa k založení sdružení badatelů a zájemců o problematiku SHP a byl vytvořen kolektiv, který se zabývá jeho přípravou.

Na základě vyhodnocení odevzdaných dotazníků byl průběh konference účastníky převážně kladně hodnocen, podle názoru respondentů by konference měla mít roční periodicitu, převažuje přání, aby byl zachován multitématický obsah. Pro účastníky je přijatelné, aby příští konference měla vložné. Další konání se ostatně bez tohoto zdroje příjmu neobejde. Uvažuje se v tomto ohledu o zvýhodnění některých skupin účastníků.

Konferenční sborník bude vydán v rámci časopisu Průzkumy památek. Probíhají práce na přenesení konference na internet (adresa www.hrady.zcu.cz). Hlavním smyslem je zajistit její kontinuální průběh a umožnit přístup k informacím z ní na tomto perspektivním médiu. Počítá se s tím, že příspěvky autorů budou zařazeny bez redakční úpravy, včetně případných barevných obrázků, a doprovázeny anglickým resumé v rozsahu dodané anotace. Základ bude tvořen materiály, které již autoři příspěvků předali se souhlasem k uveřejnění na internetu. Do této konference se bude možno v první přechodné etapě zapojit zasláním příspěvku či diskusního vystoupení na adresu elektronické pošty hrady@post.cz, odkud bude zajištěn přenos na internet. V dalším kroku se počítá s vytvořením možnosti účasti on line. Každý autor odpovídá za obsah svého příspěvku, důvod pro vyřazení z konference si pořádající vyhrazuje pouze v případě kolize obsahu s platnými právními normami.

Průběh konference Dějiny staveb konané v Nečtiněch lze podle vysoké účasti odborníků i amatérských badatelů a zájemců, počtu a kvality příspěvků, hodnotit jako úspěch, kterému odpovídá i ohlas v odborných kruzích. Považujeme za přínos, že k oboustrannému prospěchu na jedno fórum přivedla široké spektrum badatelů a zájemců o obor. Z formálního hlediska je jako významný klad jednání třeba znovu zmínit předběžné vystavení materiálů k velké většině příspěvků (bez zajímavosti není fakt, že autoři nedodaných anotací a materiálů byli zejména z řad profesionálů). Konference svojí koncepcí vytvořila delší dobu postrádané prostředí k živému setkání osob a myšlenek a podle výsledků můžeme věřit, že přispěla k formování oboru stavebně historického průzkumu. Klub Augusta Sedláčka, poučen zkušenostmi z letoška, je připraven ujmout se spolu s partnery pořádání příštího ročníku.

Historická dokumentace hradu v Křivsoudově

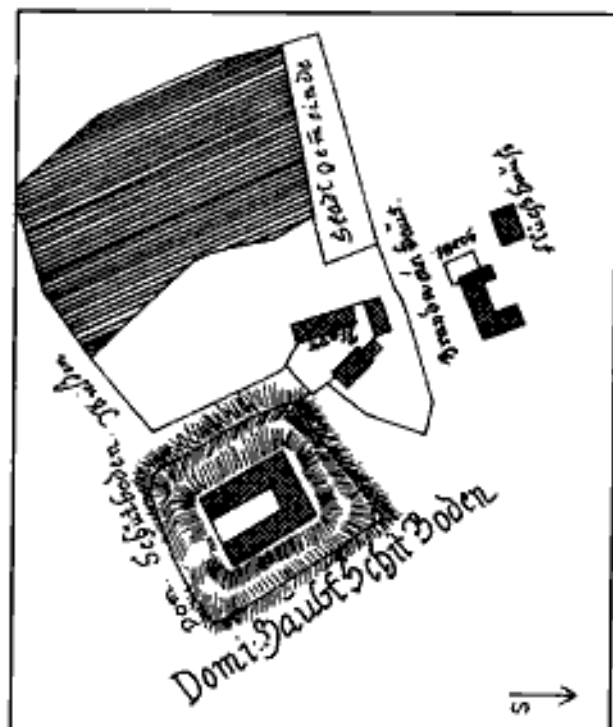
Jiří Úlovec

Hradu v Křivsoudově (okr. Benešov) byla badateli věnována již poměrně značná pozornost. Historii středověké lokality zpracoval poměrně podrobně A. Sedláček,¹⁾ zatímco stavební podobě se věnovali P. Bolina s T. Durdíkem.²⁾ Posledně jmenovaný pak shrnul dosud známé poznatky v encyklopedii českých hradů.³⁾ Obdobně jako v jiných případech však samozřejmě není možno vyloučit nález dosud neznámých pramenů, které napomohou poznat vývoj hradu ještě lépe.

Podle výsledků posledních výzkumů byl křivsoudovský hrad založen nejspíše pražským biskupstvím v době kolem roku 1300. Církevní instituce držela místní zboží až do výbuchu husitské revoluce, kdy ho ztratila. V jeho držení se poté vystřídalo několik šlechtických majitelů. Hrad jim sloužil maximálně do počátku 16. století, neboť již roku 1550 se připomíná jako "zámek pustý". Poté byl sice několikrát opraven, ovšem jako sídlo majitelům panství již nikdy nesloužil, neboť ho nahradila renesanční tvrz. Požáry z let 1644 a 1715 hrad nakonec zničily. Od té doby se měnil ve zříceniny, které byly kolem roku 1770 přestavěny na velkou barokní sýpku o třech křídlech. Ta roku 1928 vyhořela a poté byla odstraněna. Ze staršího hradu zůstala stát pouze část obvodové zdi a část nádvorní zdi obytné budovy, použitá při výstavbě nové sokolovny.

Dochovaná starší dokumentace sýpky je prakticky mizivá. Zajímavé poznatky však přineslo studium

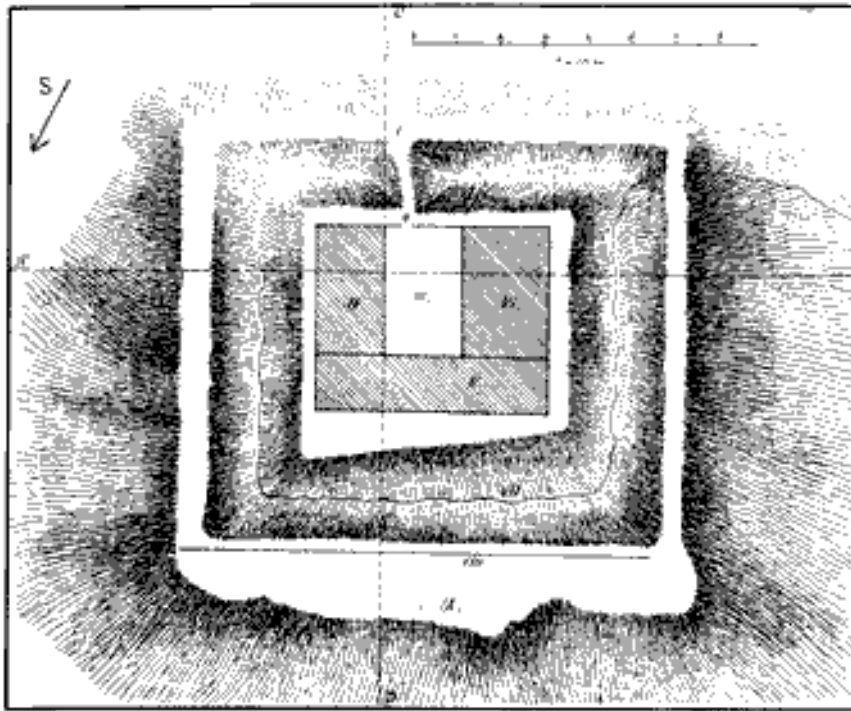
několika pramenů, kterým dosud nebyla věnována náležitá pozornost. Je to především Josefské vojenské mapování z let 1764 až 1767, které přineslo následující informaci: "Křivsoudov je tržní městečko položené v údolí a převýšené všemi kolem ležícími výšinami. Nachází se v něm solidně vystavěný zámek s poplužním dvorem a pivovarem, dále prostorná zahrada obklopená zdí, zčásti chránící vstupy vedoucí tímto směrem do městečka. Zámek však chrání pouze náměstí. Dále tu stojí rovněž velmi solidně vystavěná sýpka a kostel obklopený zdí, odkud by bylo možné chránit cesty vedoucí do městečka tímto směrem. Sýpka ležící na vyvýšením místě je obklopena asi 5 sáhů hlubokým příkopem. Vévodi okolí a chrání terén proti Chrastovicím."⁴⁾ Autor popisu sekce zobrazující Křivsoudov si tedy povšiml sýpky vystavěné ze zbytků starého hradu. Pochopitelně ho zaujalo především mohutné opevnění, využitelné pro vojenské potřeby ještě koncem 18. století.



Obr. 1: Křivsoudov (Benešov), výřez z plánu J. A. Czulika z roku 1786. Kolem areálu hradu je nápis Vrchnostenská hlavní sýpka, severozápadně od ní leží fara. Kresba autor



Obr. 2: Křivsoudov (Benešov), výřez z katastrální mapy městečka z roku 1838. Sýpka v mohutném opevnění bývalého hradu se rozkládá prakticky uprostřed zástavby. Kresba autor



Obr. 3: Křivsoudov (Benešov), plán opevnění hradu se sýpkou před její demolici roku 1928

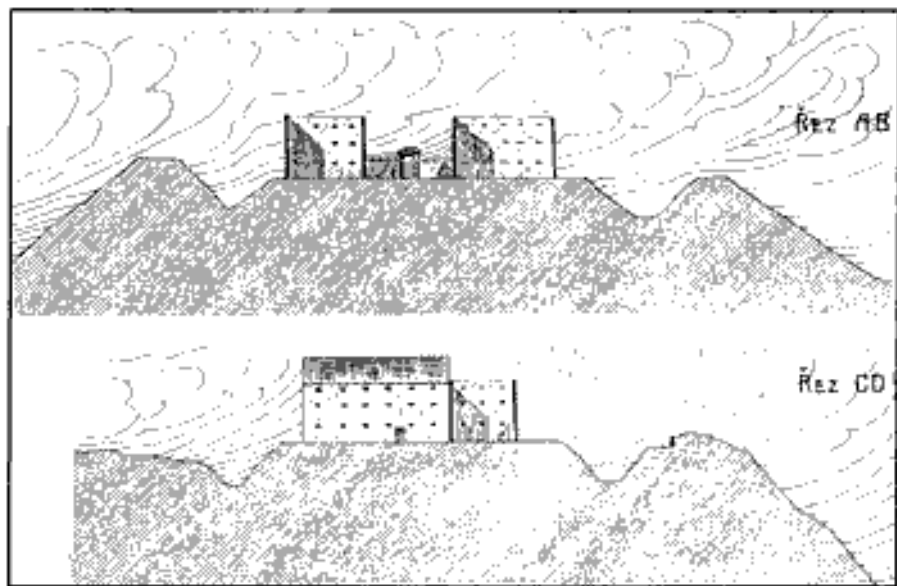
Výrazné zbytky opevnění křivsoudovského hradu zachytil rovněž plánek vrchnostenských budov a pozemků od J. A. Czulika z roku 1786.⁵¹ Jeho autor na něm zachytil velkou trojkřídlou sýpku obklopenou mohutným příkopem (srovnej obr. 1).⁵² Obdobný stav zaznamenala rovněž katastrální mapa městečka z roku 1838.⁵³ Autor mapy však v tomto případě zaznamenal skutečnost, kterou mapy tohoto druhu běžně neobsahují. Mohutný příkop ho zaujal natolik, že v něm jednak znázornil stojící vodu a pak šrafováním vyznačil svahy opevnění (viz obr. 2). Zajímavá je však rovněž poloha malého objektu nad svahem jižního příkopu, přímo proti místu předpokládaného mostu a brány. Nelze totiž vyloučit, že objekt, dávno již neexistující, v sobě skutečně skrýval pozůstatky konstrukce bývalého opevnění vstupu.

Z výše uvedených zpráv vysvítá, že písemné prameny sice mohou k poznání stavu křivsoudovského hradu v 18. a 19. století přinést stále ještě málo známé skutečnosti, ovšem objevu zásadního materiálu se zřejmě již nenadějeme. Přesto překvapil náhodný nálezy dosud neznámé plánové dokumentace zbytků hradu a sýpky. V bohatých sbírkách Ústavu dějin umění v Praze (ÚDÚ, bývalý Ústav teorie a dějin umění) se nalézá plánek zbytků hradu a barokní sýpky z doby před požárem roku 1928 a následnou výstavbou sokolovny.⁵⁴ Neznámý autor, jehož totožnost se dosud nepodařilo určit, poměrně podrobně zachytil celkovou situaci sýpky s opevněním bývalého hradu (obr. 3) a dva řezy lokalitou

(obr. 4). První plán umožňuje poznat lépe průběh opevnění bývalého hradu, jehož některé části již nenávratně zanikly. Významné jsou rovněž řezy trojkřídlou sýpkou a opevněním. Zvláště na řezu A-B je dobře patrný starší vstup do barokního areálu, vystavěný snad v místech gotické brány.

Prezentované výsledky drobného průzkumu pramenů dokumentují stav křivsoudovského hradu během sto padesáti let jeho závěrečné existence od konce 18. do počátku 20. století. Nepřinášejí sice informace zásadního charakteru, nicméně pro poznání vývoje panského sídla v Křivsoudově jsou nepominutelné.

Poznámky: 1) Sedláček, A., *Hrady, zámky a tvrze Království českého. Díl dvanáctý, Čáslavsko*. Praha 1900, s. 191 - 194. 2) Durdík, T. - Bolina, P., *Povrchový průzkum hradu v Křivsoudově*. In: *Sborník vlastivědných prací z Podblanicka* 28, 1987, s. 139 - 157. 3) Durdík, T.,



Obr. 4: Křivsoudov (Benešov), podélný a příčný řez opevněním hradu a sýpkou

Encyklopedie českých hradů. Praha 1995, s. 157. Tým, *Ilustrovaná encyklopedie českých hradů*. Praha 1999, s. 303 - 304. 4) *Státní ústřední archiv - Josefské vojenské mapování, popis sekce č. 180, fol. 10 - 11 (= fol. 348 - 349), č. 16*. 5) Na plánek upozornil poprvé J. Tywoniak ve studii "Byl v Křivsoudově zámek?" (*Středočeský sborník historický* 8, 1973, s. 257 - 263). 6) Originál uložen ve Státním oblastním archivu Praha - pobočka Benešov, *Velkostatek Dolní Kralovice, i. č. 1684*. 7) SÚA - *Katastrální mapy A, Čáslavsko 276*. 8) *Ústav dějin umění - sbírka map a plánů. Plán sýpky byl pořízen pravděpodobně jako příloha bohužel nevydaného soupisu památek bývalého okresu Vlašim*.

Zapomenuté sídlo Újezd – Újezdec

Petr Rožmberský

S touto zaniklou lokalitou v okrese Rokycany, často měnící své jméno a dodnes přesně nelokalizovanou, se v základních soupisech panských sídel (v Sedláčkových Hradech, Hradech nakladatelství Svoboda, ani v Tvrzích v rokycanském okrese od J. Anderleho a V. Švábka) nesetkáváme. Přesto tu bylo sídlo, na němž žil dokonce příslušník boční větve pánů ze Švamberka se svou rodinou. Na Rokycansku však bylo několik Újezdů či Újezdců, obdařovaných v průběhu věků různými rozlišovacími označeními, a je velmi obtížné určit, ke které lokalitě se váží jednotlivé historické údaje. V úvahu připadají dvě místa. August Sedláček ve svém Místopisném slovníku historickém (1908, 925, 926) má hesla Chvojkův Újezdec a Újezdec, avšak říká, že jde snad o jednu a tutéž lokalitu. A. Profous (1957, 441) a F. Roubík (1959, 72) vztahují písemné údaje připadající v úvahu k jednomu místu, Chvojkovu Újezdci.

Za nejstarší zprávu, kterou je hypoteticky možné vztáhnout k pojednávané lokalitě, je považován zápis v konfirmačních knihách z roku 1358, kdy ke kostelu v Přivěticích presentovali nového faráře spolu s bratry z Přivětic také bratři Zdeněk, Lidéf, Bušek a Vaněk z Újezdece (LC I/1, 65 - 66). V berním rejstříku Píseňského kraje z roku 1379 je uveden Újezdec "Woykonis" (Chvojkův?), kde měl jedno svobodné popluží Marek a druhé svobodné popluží Bohuslav. Ze zřetele nelze pustit ani jiný Újezdec, kde díl Jaroslavův byl tvořen svobodným poplužím, či Plevný Újezd, kde měl polovinu svobodného popluží Amcha, mající zároveň svobodné popluží v Přivěticích (Emler 1876, 5, 2, 8). Podle berního rejstříku měl v Přivěticích svobodné popluží také Jiřík z Přivětic (Emler 1876, 4), který však následující rok zemřel a jeho majetek v Přivěticích a Újezdě byl provolán jako královská odúmrť. Vdova po Jiříkovi, Bohunka z Přivětic, obhájila u soudu nárok na poplužní dvůr v Újezdci, na němž měla zapsáno vdovské věno (AČ XXXI, 163).

V roce 1392 byla provolána odúmrť na majetek po Václavovi řečeném Chvoje ve vsi Újezdci Chvojkově. K soudu se dostavilo několik osob, které si na majetek po Václavovi činily nárok. Vícemil z Terešova obhajoval polovinu poplužního dvora a dokázal, že měl s Václavem z Kaliště na Chvojkově Újezdci od roku 1380 jednotu (společná držba majetku), čímž svůj nárok obhájil. Lipolt z Oseka tvrdil, že provolaný majetek koupil, ale u soudu nepochodil. Stejně dopadl zástupce sirotků Míky z Drasovic. Anka, vdova po Václavovi řečenému Chvoje prokázala, že roku 1375 s manželem koupili od Zdeny z Chvojкова Újezda za 50 kop grošů dvůr poplužní a dva poddanské dvory tamtéž. Ondřej farář z Lukavice jménem synovce Ondřeje, sirotka po Prostějovi z Letin a jeho manželce Markétě prokázal, že Václav z Kaliště koupil roku 1370 od Diviše z Újezdece poplužní dvůr s jedním poplužím a dvěma poddanskými dvory v ceně 56 kop grošů, kde nejspíše pak seděl Václavův majetkově neoddělený bratr Tomík z Újezdece. Majetkově oddělena nebyla ani Václavova

dcera Markéta, matka sirotka Ondřeje, jemuž bylo dáno také za právo (srovnej AČ XXXI, 186 - 187).

Projednávání odúmrťi v Chvojkově Újezdci ukazuje na složité majetkové poměry, ale neposkytuje žádné spojení s majiteli z roku 1379. Ves byla tvořena dvěma vladyckými a čtyřmi poddanskými dvory. Zajímavá je osoba Václava řeč. Chvoje z Kaliště, jehož příjmi dalo na čas Újezdu či Újezdci rozlišovací označení. V berním rejstříku z roku 1379 je Kaliště ves Václavova a má tu svobodné popluží a dvě čtvrti (Emler 1876, 5). V roce 1392 byla projednávána po Václavovi řečeném Chvoje také odúmrť v Kališti, kde šlo o poplužní dvůr. Lipolt z Oseka opět neprokázal, že by provolaný majetek koupil, naopak tři jiné osoby dokázaly, že Václav z Kaliště zapsal na svém majetku v Kališti manželce věno ve výši 75 kop grošů, a toto věno jim nakonec prodal (AČ XXXI, 186). To však mohl udělat jen v případě, kdy manželka zemřela a neměla děti. Zdá se tedy, že šlo o věno Václavovy první ženy.

V roce 1414 držel Újezdec podle A. Sedláčka (1908, 925) Jindřich Labuť ze Švamberka. Dále víme, že roku 1416 Jindřich ze Švamberka řečený Labuť seděním v Újezdci zapsal své manželce Alžbětě věno ve výši 150 kop grošů na poplužním dvoře a poddanských dvorech osedlých i pustých v Újezdci a na pěti poddanských dvorech v Levečích (Emler 1872, 126).

Torzovitě a nenavazující zprávy mírně projasňují až zápisy z doby po polovině 15. století. V roce 1453, po uklidnění poměrů v zemi, byla provolána odúmrť po Ondřeji Čapkovi ze Sulova a jeho manželce Markétě. Jejich majetek ve Skomelně, Chomli, Újezdci a Zhoři panovník daroval Harantovi a jeho synovi Janovi z Vařin. Ze vzniklého sporu jde najevo, že ještě ve 14. století přikoupil Újezdec ke Skomelnu od Havla Hlůzka Otík ze Skomelna, majetek pak držela vdova Henka a potom Otíkovi synové Jaroslav a Dobeš ze Skomelna. Jaroslavova vdova Markéta pak prodala statek Čapkovi a jeho manželce. Jeden ze svědků řekl, že neví, že by Újezd patřil ke Skomelnu, že "v jiných mezích leží", ale dále potvrdil výše zmíněné majitele. Skomelno i s Újezdcem Harant a Jan z Vařin roku 1456 připojili k panství svého hradu Březiny (srovnej AČ XXXVII, 943 - 946).

Ovšem roku 1454 byla provolána odúmrť po Alžbětě, vdově po Jindřichovi řečenému Labuť ze Švamberka a její dceři Kateřině, a jejich majetek ve vsích Újezdě a Levči daroval panovník Janu Sudlicovi z Věšina a Václavu Shybálkovi z Ústí. Tomu však odporovala Dorota z Kotopek. Ze svědectví poddaných ze vsi Třebína, vzdálené podle jejich vlastních slov od Újezdece jen čtvrt míle, se dozvídáme, že Jindřich Labuť koupil popluží v Újezdci od Ondřeje Kalištěského. Oženil se s Alžbětou z Kotopek, která měla dvě neoddělené dcery, Kateřinu a Dorotu. Po Jindřichově smrti vdova Alžběta dál několik let seděla na Újezdci a umřela tehdy, "jakož u Plzně ležali", a její starší dcera, panna Kateřina, jí během měsíce následovala. Na statku zůstala a hospodařila mladší dcera Dorota, která na tom statku

"bydli ještě dnes" (svědectví z roku 1457). Vše svědčilo pro to, že Dorota majetek uhájí, ale roku 1460 se obhajoby majetku vzdala ve prospěch výše zmíněných výprosníků (patrně došlo k finančnímu mimosoudnímu vyrovnání), kteří ujali provolaný majetek v Újezdě a Levcích, jmenovitě v Újezdě ves celou, "nyní úplně pustou" a příslušný majetek v Levcích, v hodnotě 200 kop grošů (AČ XXXVII, 1018 - 1020). Výprosníci nejspíše vzápětí poplužní dvůr se sídlem neznámého charakteru a pustou vsí prodali.

Ze dvou posledně uvedených odúmrtí z let 1453 a 1454 je konečně jasné, že se jedná o dvě různé lokality. Jeden Újezd-Újezdec byl příslušenstvím tvrze Skomelna a snad se Skomelnem přímo "nemezoval" (nepopletl-li si svědek pojednávané lokality), ale podle geografické situace ležel nejspíše někde v okolí Přivětic. Je k němu možné vztáhnout údaj o Újezdci z roku 1358 a v roce 1379 tu zřejmě měli majetek vladykové z Přivětic (Amcha, Jiřík, Bohunka). Poté náležel ke Skomelnu a po roce 1456 byl příslušenstvím panství hradu Březiny.

Nám jde však o druhý Újezd-Újezdec, nazývaný někdy také Chvojkovým Újezdcem, kde bylo sedění Jindřicha Labutě ze Švamberka. Nejstarší známý majitel jednoho z poplužních dvorů je tu Diviš z Újezdce k roku 1370, roku 1379 zde měli poplužní dvory Marek a Bohuslav, žil tu patrně Tomík z Újezdce a dva poplužní dvory nakonec zřejmě spojil v jeden Václav Chvoje z Kaliště. Po jeho smrti snad skoupil nároky ostatních v Újezdci a možná i v Kališti Václavův vnuk Ondřej, zvaný Ondřej Kališský, od nějž získal roku 1414 nebo již předtím Újezd-Újezdec Jindřich Labuť ze Švamberka. Po roce 1460, jak uvidíme dále, se tento Újezdec stal příslušenstvím statku Oseka. O poloze této lokality víme jen to, že ležela od vsi Třebína čtvrt míle, tedy cca 2,5 km.

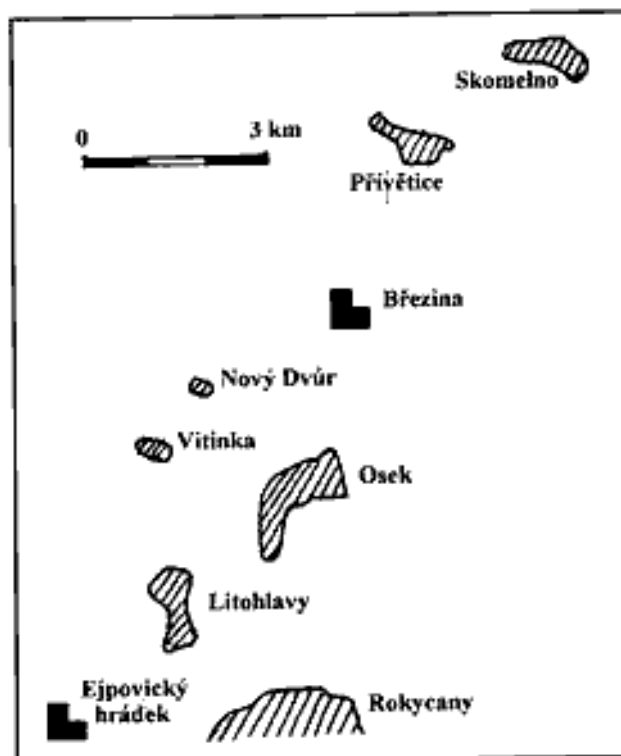
Na tomto místě se ještě zastavíme u osoby Jindřicha Labutě ze Švamberka a na Újezdci. Byl synem Ctibora ze Švamberka, který měl určitá zboží na Rokycansku. Jako Jindřichovi bratři jsou uváděni Václav Ťavák a Beneš. Po Benešově smrti roku 1408 dědili po něm ejpovický Hrádek jeho bratři Václav Ťavák a Jindřich Labuť. Václav Ťavák měl hrad Březinu, a Ejpovice pak držel Jindřich, a to ještě roku 1414 (Sedláček 1905, 236, 175). Jak bylo uvedeno výše, téhož roku už měl vlastnit Újezdec. Zdá se tedy, že právě v roce 1414 prodal Ejpovice vladykům ze Šráhlav a koupil Újezdec. Okolo roku 1424 byl Jindřich Labuť ze Švamberka purkrabím na Rokycanech, které byly tehdy v držení jiných příslušníků švamberského rodu (Sedláček 1905, 217). Znamená-li obrat "jakož u Plzně ležali" obležení Plzně husity roku 1434, pak Jindřich Labuť zemřel okolo roku 1430. Od roku 1430 je také na Rokycanech připomínán husitský hejtman Svojše ze Zahrádky. Jak se zdá, nezanechal Jindřich Labuť žádné potomky. Oženil se s ovdovělou Alžbětou, která již měla dvě dcery, neboť mladší z nich je roku 1454 nazývána Dorotou z Kotopek (nikoli ze Švamberka).

Rokycansko postihlo za husitských válek i za válek mezi Jiřím z Poděbrad a panskými jednotami strakonickou a zelenohorskou v roce 1450, kdy se vojska střetla u Rokycan, i v roce 1467 a letech následujících, plnění a vypalování vesnic, takže tu zůstalo mnoho zaniklých lokalit. Ve vsi Chvojkově Újezdě už byly

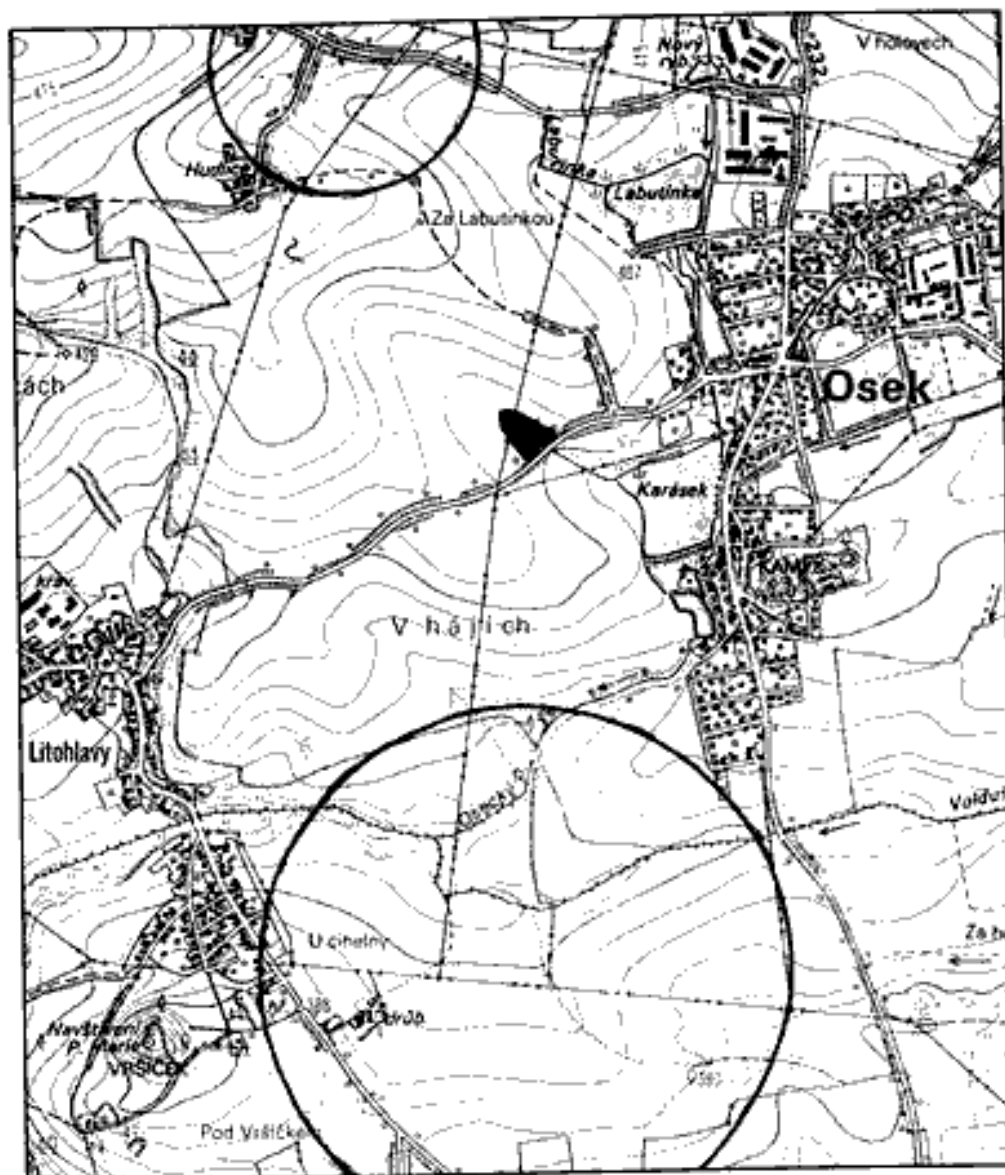
některé usedlosti pusté před husitskými válkami, ostatní zpusťly buď za husitské revoluce nebo v roce 1450, po roce 1460 zanikl i zdejší poplužní dvůr se sídlem. Ve druhé polovině 15. století zanikl Újezd-Újezdec u Přivětic, Levce, Třebín, Kaliště i další vsi v okolí. Při prodeji hradu Březiny roku 1499 je na jeho panství připomínán mimo jiné také pustý Újezdec (Emler 1872, 524 - 525) a ještě v roce 1611 patřil k přivětickému dvoru "obůr v Újezdci" (Sedláček 1908, 925). Tento zaniklý Újezd-Újezdec tedy ležel opravdu někde v okolí Přivětic. K Březině náležel roku 1499 i pustý dvůr v Kališti, pustý dvůr v Levcích a další místa (Profous 1949, 185).

V roce 1521 patřily k tvrzi Oseku pusté vsi Hoholov, Újezdec, Třebín a Levce (Profous 1957, 359). Z nich Hoholov byl přesně lokalizován nálezy zlomkové keramiky severně od Oseku v polích nad zaniklým "Holovským" rybníkem, po jehož hrázi osázené duby prochází cesta k hájovně Bažantnici. Cesta odbočuje vlevo od silnice Osek - Březina, asi v polovině vzdálenosti mezi oběma místy (Anderle - Švábek 1993, 12). Levce bývají mezi vsí Vitinkou a osadou Hudlicemi (obě vznikly až několik staletí po zániku Levce), západně od Oseku. Tady z malého rybníčku vytéká potůček. Při melioraci potůčku tekoucího polohou "v Levcích" k Oseku byla zjištěna stará rybníční hráz, vodorovně ležící dřevěné kůly a klacky, kameny stavební velikosti a zlomková středověká keramika (Frýda 1972). Třebín přibližně lokalizuje poloha "na Třebíně". Toto pomístní jméno je dosud živé v Litohlavě a označuje polnost v okolí soutoku Voldušského a Oseckého potoka, jihovýchodně od Litohlav a jihozápadně od Oseku.

Blíže lokalizovat zaniklý Újezdec patřící k oseckému statku se zatím pokusil jen J. Holeyšovský (1962, 145 - 146), který dospěl k názoru, že na místě



Situace sídel v pojednávané oblasti.



Základní mapa 1 : 20 000. Zaniklý rybník Újezd vyznačen černě, menší kruh označuje polohu zaniklé vsi Levce, někde ve větším kruhu bývala ves Třebín.

poplužního dvora v Újezdci vznikl nový panský dvůr, z něž pak povstala osada Nový Dvůr, ležící asi 2 km severozápadně od Oseku. Je možné říci, že uvedená lokalizace k Novému Dvoru nebude správná. Nový Dvůr je vzdálen od zaniklého Třebína asi 3 km vzdušnou čarou, ale jen asi kilometr od zaniklého Hohoľova na jednu a kilometr od zaniklých Levců na druhou stranu. Nový dvůr vznikl tedy nejspíše proto, aby mohly být pozemky těchto dvou zaniklých vesnic snáze obdělávány vrchností ve vlastní režii.

Kde tedy stával Újezd-Újezdec, svého času Chvojkův Újezdec, se sídlem Jindřicha Labutě ze Švamberka? V polovině 18. století existoval na oseckém statku Újezdský rybník, předtím zvaný Malý újezdský (Kolektiv 1970, 339) a na oseckém katastru byla zachycena poloha "na oujezdě" (Kozák 1915, 210). Při průzkumu v únoru 2000 (za spolupráci děkují členkám KASu A. Noháčové a V. Machové) bylo od pamětníků v Oseku zjištěno, že Újezdský rybník býval západně od Oseka a že po jeho bývalé hrázi prochází silnice z Oseka do Litohlav. Rybník, změněný na vlhkou louku, je v terénu dosud dobře patrný. Od zaniklého Třebína je

vzdálen jen asi necelý kilometr (odhad vzdálenosti neměl svědek moc dobrý). Při někdejších pravém břehu rybníka je nyní také louka, bez příznaků po zaniklém osídlení, nad pravým břehem bylo v době průzkumu osídlení. Neúspěšný pokus o sběr zlomkové středověké keramiky zde nakonec zcela znemožnilo sněžení. Jen asi dvě stovky metrů od hráze zaniklého rybníka je velký rybník "Karásek", již v novější části Oseku. Vtírá se myšlenka, že se mohl původně jmenovat Velký újezdský rybník.

Zapomenuté sídlo Jindřicha Labutě ze Švamberka seděním na Újezdci bylo pravděpodobně součástí tamního poplužního dvora a Jindřich jej nejspíše stavebně upravil pro potřeby své reprezentace. Zda jej vybavil i zemními obrannými prvky, příkopy a valy, nelze za současného stavu poznání říci. To, že o panském sídle v Újezdě - Chvojkově Újezdci v podstatě nic nevíme, by jej však nemělo vylučovat z okruhu kastelologického zájmu.

Literatura a prameny: AČ - Archiv český (edice) XXXI, XXXVII. Praha; Anderle, J - Švábek, V. 1993: Tvrze v rokycanském okrese III. část. Sborník Muzea dr. B. Horáka v Rokycanech 5, 11 - 36. Rokycany; Emler, J. (editor) 1872: Pozůstatky desk zemských Království českého r. 1541 pohořelých II. Praha; Emler, J. (editor) 1876: Ein Bernaregister des Pilsner Kreises vom Jahre 1379. Prag; Frýda, F. 1972: Nálezová zpráva 3/1972. Rukopis, uloženo v odd. starších dějin Západočeského muzea v Plzni; Holeyšovský, J. 1962: Zaniklé osady v okolí zámku Březiny u Rokycan. Zpravodaj Místopisné komise ČSAV III, 144 - 148. Praha; Kolektiv 1970: Tereziánský katastr český III. Praha; Kozák, M. 1919: Názvy pozemků v obcích na Rokycansku. Brdský kraj VI, 210 - 214. Rokycany; LC - Libri confirmationum ad beneficia ecclesiastica Pragensem per archidioecesim (edice) I/1. Pragae; Profous, A. 1949, 1957: Místní jména v Čechách II, IV. Praha; Roubík, F. 1959: Soupis a mapa zaniklých osad v Čechách. Praha; Sedláček, A. 1905: Hrady, zámky a tvrze Království českého XIII. Praha; Sedláček, A. 1908: Místopisný slovník historický Království českého. Praha.

O tvrzišti Nimrod

Zdeněk Buchtele

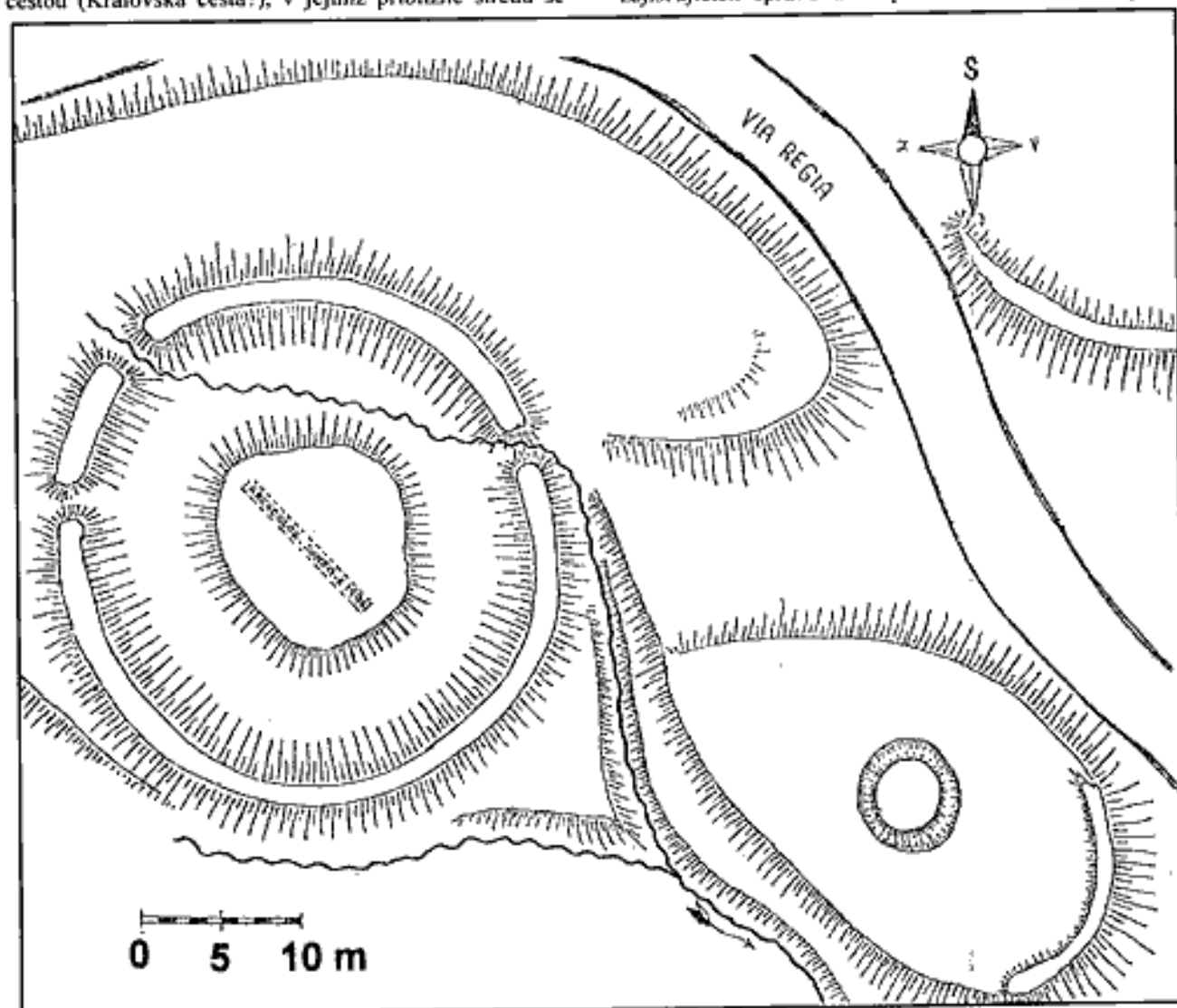
V roce 1976 při ověřování trasy tzv. Královské cesty vedoucí z Prahy do Chebu a dále, bylo autorem objeveno asi 5,5 km severně od Mariánských Lázní, cca 1,3 km severně od restaurace a chaty Nimrod, dosud neznámé tvrziště. Tvrziště leží v lese několik desítek metrů vlevo od silnice Mariánské Lázně - Prameny v místech, kde silnici křížuje červená turistická značka. Tvrziště vstoupilo do literatury pod jménem Nimrod a naposledy bylo popsáno a znázorněno na plánu v knize J. Úlovce, Hrady, zámky a tvrze na Chebsku (str. 149), kterou vydalo r. 1998 Chebské muzeum. Zde si opravte drobnou chybičku; tvrziště není porostlé borovým, ale smrkovým lesem.

Autor tohoto příspěvku zaměřil tvrziště pásmem v listopadu 1998 a došel k poněkud jiným výsledkům, než Z. Procházka v roce 1982, jehož plánek tvrziště je vypublikován ve zmíněné knize J. Úlovce. Ide především o tvar středověké plošiny a o světové strany. Při zaměřování byla navíc v těsném jihovýchodním sousedství tvrziště zjištěna plochá vyvýšenina oválného tvaru, vymezená z jedné strany vodotečí a z druhé starou cestou (Královská cesta?), v jejímž přibližně středu se

nalézá kruhový útvar o průměru kolem tří metrů, vymezený příkopem širokým asi metr a hlubokým kolem půl metru. Jak a zda oválná plošina a kruhový útvar na ní souvisí s tvrzištěm, není zatím jasné.

V polovině 90. let provedlo Chebské muzeum na tvrzišti archeologický průzkum. Na akropoli byla položena ve směru SZ - JV sonda široká 1 metr a dlouhá 11 metrů. Při SZ okraji sondy se objevil kamenný půlkruh, který signalizoval nároží stavby. Překvapivé bylo, že vlastní objekt nebyl kamenný, ale dřevěný. Do hloubky 150 cm byly sledované zuhelnatělé fošny, dosahující tloušťky 3 cm. Tvořily stěny sklepního prostoru velkého asi 6 x 5 metrů, v jehož středu stála pec s kamennou klenbou. Po předběžném zhodnocení nálezů je možné konstatovat, že tu stála malá, pravděpodobně dřevěná tvrz, trvající od konce 13. do počátku 14. století (podle časopisu *Amika* č. 41/1996).

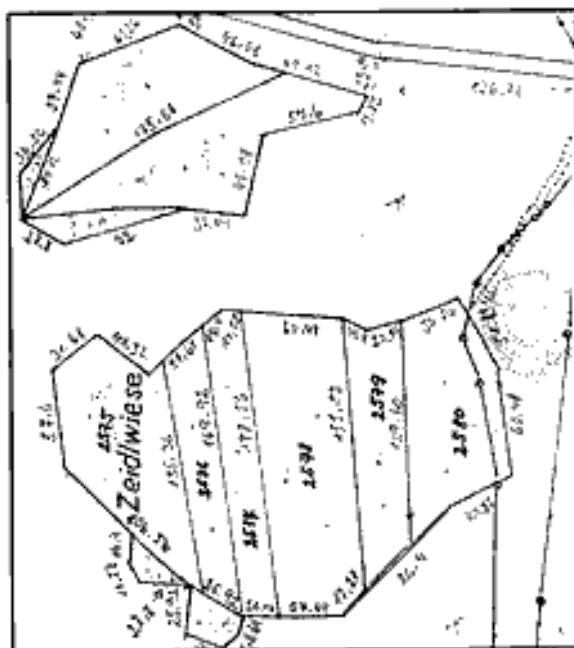
Předpokládá se, že území, kde se tvrziště nachází, patřilo již ve 13. století klášteru v Teplé a vzhledem k nadmořské výšce dosahující téměř 800 metrů a neexistenci hospodářského zázemí šlo o soustavu sídel zajišťujících správu a bezpečnost klášterního majetku



Tvrziště Nimrod, listopad 1998, měřeno pásmem. Okolní terén zakreslen orientačně. Měřil a kreslil autor.

(podle J. Úlovce, viz výše). Je možné vyslovit ještě další domněnky, například, že jde o místo sloužící k ochraně a bezpečnosti zmíněné Královské cesty, nebo že nějak souvisí s dobýváním cínu, který se v okolí těžil. Avšak nejzajímavější z hypotéz se zdá být možná existence zaniklé vsi v severním sousedství tvrziště. Hned za cestou obíhající lokalitu na severu je totiž na katastrálních mapách zachyceno několik nápadných drobných parcel, v 19. století označených jako "Zeidlwiese", na mapě z roku 1982 jako "Včelná". Může jít o stopy po osídlení vzniklé v důsledku dolování a rýžování v oblasti Slavkovského lesa, dokonce se vnučuje myšlenka na zaniklou středověkou vesnici Pingarten (Včelná zahrada, Včelník, Včelnice), v níž dva dvory okolo roku 1360 patřily ke statku Mokřina (Profous, Místní jména III, s. 361), vzdálenému však 1,5 kilometrů. Osídlení by v tom případě nebylo jen na zemědělské bázi a přeživalo by i po zániku tvrze.

Je evidentní, že jen další průzkum okolí tvrziště, archivní bádání a analogické srovnávání s obdobnými opěvněními mohou snad ještě vyřešit, proč vlastně tvrz Nimrod (Včelná?) vznikla a kdo byl jejím stavebníkem, nebo alespoň podpořit tu či onu z výše uvedených domněnek.



Výřez z katastrální mapy z 19. století se zakresleným tvrzištěm a parcelami v jeho severním sousedství.

Drobnosti, dodatky, opravy, informace, zajímavosti, ohlasy

Ze zákulisí konference Dějiny staveb 2000

Jakožto tajemník konference Dějiny staveb 2000 bych se chtěl se čtenáři Hlázky podělit o zkušenosti z pořádání takového podniku. Především úvahy o konferenci vznikly krátce po skonu Pepíka Milera. Definitivní podobu získala konference počátkem prosince 1999, kdy bylo jednak rozhodnuto, že se bude konat v Nechtíněch a dále se začal scházet přípravný výbor. Tento výbor se sešel celkem dvakrát. Scházeli jsme se na půdě ČVUT v Praze. Pro účely práce výboru byly rozesílány tzv. Informační listy, které obsahovaly zápisy z jednání a zprávy o průběhu příprav. Rozesílání pozvánek proběhlo od konce prosince do konce ledna. V únoru již začaly chodit anotace referátů. Výbor provedl rozdělení jednání do sekcí. Po dodání celých referátů byly tyto zaslány předsedajícím sekcí, aby měli možnost se s nimi předem seznámit.

Zní to jednoduše, ale vymámit anotace netku-li celé referáty byla dost fuška. Významně tomu napomohla i elektronická pošta, kdy jsem přijal několik desítek mailů. Poslední dny před konferencí jsem v podstatě jen telefonoval, faxoval a mailoval. Většina přednášejících přistoupila k zaslání informací zodpovědně a tak v den konání konference obdrželi všichni účastníci zvláštní číslo Hlázky s anotacemi referátů, které se jen nepatrně lišily od skutečně proběhnuvšího programu. Celé referáty však zaslala jen menší část přednášejících.

Vlastní konference začala pro nás pořadatele již ve čtvrtek, kdy jsme v nákladním autě Západočeského muzea odvezli do Nechtín potřebné vybavení a na místě ho instalovali. Část vybavení přivezli druhý den i kolegové z Prahy a Plzně. Protože zdejší školící středisko je prakticky "holé", znamenalo to přivést diaprojektory, zpětné projektory, televizi, video, počítač a kopírku. Dlouho jsme zvažovali způsob provedení panelové diskuse a nakonec jsme zvolili následující řešení: KAS nechal vyrobit 6 jednoduchých panelů, které se mohou navzájem spojovat. Kromě toho jsme zakoupili polystyrenové desky a vytvořili několik panelů k jejich upevnění. Takto jsme

za cca 5000 Kč získali přes 50 čtverečních metrů výstavní plochy. Tyto prostředky budou samozřejmě dále použité i při konání jiných akcí klubu.

Doprava účastníků byla zajištěna autobusem od nádraží v Plzni. Po úvahách, kolik by měl kdo platit, jsme se sjednotili na názoru, že doprava stejně jako zájezd a konferenční a jiné materiály budou napoprvé zdarma. Vyžadovala to i památka Pepíka Milera, který Klub Augusta Sedláčka vydupal ze země pouze vlastní píli bez finanční podpory. Chtěli jsme tím také naznačit, že i v dnešní komerčně orientované době lze stále tvořit na dobrovolné práci nadšenců. Náklady, které přesto vznikly, budou hrazeny z grantu poskytnutého KASu městem Plzeň. Hlavní částí nákladů bude sborník, připravovaný společně s redakcí Průzkumy památek. Klub se podílel na nákladech konference financemi získanými z prodeje publikací edice Zapomenuté hrady, tvrze a místa, vydanými nadací České hrady.

Průběh konference vyžadoval kromě materiálních prostředků i pracovní síly. Na zajištění chodu konference pracovalo po oba dny (vlastně od čtvrtka do neděle) trvale 4 - 6 osob. Nebudu je jmenovat, ale patří jim náš dík už také proto, že z vlastních referátů mnoho neměli.

Při přípravě jsme počítali i s informováním veřejnosti. V průběhu konference se dostavili novináři z Českého rozhlasu a Plzeňského deníku, nedostavila se taktéž pozvaná televize (nebyli žádní mrtví, ani nic nevyhořelo). Jako ohlas na konferenci proběhlo i živé vysílání v Plzeňském rozhlase.

Účastníci měli možnost zhodnotit konferenci na dotaznících. Rovněž se vyjadřovali k případnému dalšímu pokračování. Z ohlasů účastníků vyplývá, že s termínem a místem byly spokojeni, nejvíce připomínek bylo ke stravování, méně k ubytování. Prostory pro jednání i panelovou diskusi by mohly být větší. Přítí konference by měla být opět multitématická, i když 1/3 odpovědí preferovala monotematickou. Konference by se měla opět konat za rok a většina účastníků by "unesla" tzv. vložné.

V průběhu konference si mnozí ze zúčastněných prohlédli sklepy, věž a kapli nechtínského zámku, kde se konference odehrávala, nebo navštívili zříceninu hrady Preitenštejna na

skále nad zámek, či dokonce původní nečtinský hrad na kopci Špičáku, objevený Josefem Milerem. Na nedělním autobusovém zájezdu se především účastníci ze vzdálených míst obdivovali architektonickým perlám severního Plzeňska při návštěvě manětinského zámku, tvrze Vlkošova, kostelů v Krašově a Dolním Jamném, městečka Úterý a kostela ve Všerubech.

Na základě získaných zkušeností může KAS zopakovat konferenci i v příštím roce. To již bude zajištěna i ranní káva.

P. Míkora

Hrad a chodba tajná II

Svůj předchozí článek o tajných chodbách v minulém čísle Hlásky jsem poněkud skepticky ukončil tím, že jedinou takovou chodbu lze spatřit na hradě Slovenská Lupča. Pokusím se tento deprimující dojem trochu napravit. I když Klub Augusta Sedláčka a autoři kvalitních příspěvků do časopisu Hlásky jsou zaměřeni na kastelologii a českou lokalitu, domnívám se, že tematika podzemních chodeb je natolik zajímavá, že snad stojí za to jí ještě trochu místa, byť všeobecně, věnovat.

Chodby existují. Vlezl jsem, kam se dalo. Jednalo se však o aglomerace městské, kde jakoby všechny již jmenované potíže při budování neexistovaly (nejrozsáhlejší podzemí u nás má Znojmo, Tábor dvě až tři pára chodeb a sklepy, Jihlava, přestože postavená na tom nejtvrdším podloží, vykazuje 25 km naměřených chodeb, nezbudovaných však najednou). Měšťané v těchto městech byli totiž nejen pilní, movití, ale také jim nic jiného nezbyvalo. Dále se jednalo o objekty církevní, kde nedocházelo v takovém měřítku k přestavbám, a k nimž se majitelé, panovníci a posléze lid nechovali tak barbarsky jako k hradům. Vlezl jsem kam se dalo také v cizině. O podzemí ve městech je toho známo dost a tyto informace jsou relativně dostupné. Církevní stavby, ať už z hlediska vojenského, z důvodu hromadění bohatství, či mocensko - politického celé labyrinty chodeb opravdu měly a tyto chodby nejsou technicky nedostupné. Někdy se prolínají s katakombami, jejichž účel byl ale sakrální. Je však nutno mít na zřeteli, že mnohé šachty a chodby měly účel větrací, odvodňovací, nebo naopak přivádět zdroj vody. Mezi takové stavby u nás patří zmapované podzemí křtinského chrámu, chodby opevněného kostela v Kurdějově, velmi záhadné podzemí v Jablonném (předmět opakované a nákladné akce SIB), atd. Dá se říci, že na rozdíl od hradů mají skoro všechny kláštery a větší církevní stavby své chodby.

Ale zpět k hradům. O chodbě na Zvíkově August Sedláček napsal: "Ze sklepa vede úzká šlajz dále do skály a to prý bude ona tajná chodba, kterouž pání nepozorovaně utéci mohli". Protože o podzemí na Zvíkově odedávna koluje řada pověstí (jak jinak), bylo jenom v první polovině 20. století vyčištěno a prozkoumáno ne méně než osmi nadšenci. Oproti romantickým zprávám těchto nadšenců přikláním se (po návštěvě těchto prostor s profesorem Králem) k názoru současné speleologie, že zde úmysl a pokus o další budování chodby byl, ale pro tvrdost podloží nebyl realizován. Zajímavé by mohlo být podzemí Sovince na Moravě. Historik umění, do jehož kompetence hrad spadá, mně řekl, že Sovinec žádné podzemí nemá. Jeho kolega z brněnské pobočky AV v odborném článku píše o doloženém rozsáhlém podzemí. Události při obléhání Švédy v 17. století, činnost Němců na hradě ve 2. světové válce a nakonec zcela bezdůvodně(?) zapálení a částečná destrukce hradu sovětskými vojáky v roce 1945 by mohly svědčit o verzi druhé. Zmapovaná fakta z výzkumu roku 1992 hovoří o dvou sklepech a jedné chodbě dlouhé 97 metrů, která je součástí obranného systému, vybudovaného na počátku třicetileté války. Vede z příkopu k vysunutému obranné baště a je průchodná. Měl jsem možnost si to ověřit před dvěma lety: V donjonu Bemštejna (veřejnosti nepřístupném) je kolmá šachta a donedávna byl u ústí potoka

na úpatí hradního kopce vedl do jejího nitra. Pak byl místními "dobráky" poničen a zavezen odpady. Šachta má tak malé rozměry, že by se jí protáhl jen velmi subtilní člověk, nebo dítě. Účel byl asi jiný než obranný (voda, odpady).

Pro mladé, zdatné zájemce by mohlo být motivací znovu vyčistit chodbu v severozápadní stráni proti hradu Trosky. Zda má nějakou souvislost s hradem, netroufám si tvrdit, ale v letech 1884 - 1885 se studenti dostali do vzdálenosti 100 metrů a našli zde nápis z roku 1772 a pokračování chodby zanesené písemkem. Jakýsi psychotronik určil pod Troskami pouze dvě mapy průduchy a průlezy. Zprávy z tisku hovoří o tom, že takto určené průduchy a průlezy jsou skutečně nalézány. Nechej zlehčovat činnost proutkařů a senzibilů, jak to činí s vehemencí mnozí vědci, nieméně jsem po určitých zkušenostech tečněm zdrženlivý.

Často se opakují informace o vstupech do chodeb ze studní. Nedovedu si dost dobře představit posla, dožadujícího se vytažení ze studny v okovu a naopak v kritické chvíli útek panstva, obtěžkaného cennostmi. Existují studny s bočním okénkem či úzkým portálem (Děvín na Liberecku), ale zde se jednalo o odebírání vody v menším množství, nebo zkrácení cesty z nitra rozsáhlého hradu (Potštejn). Pěknou ukázkou jsme mohli vidět na zářilém zájezdu do Polska ve studni hradu v Gniewie. Existují zprávy o vstupu do chodby ze studně v Náměstí nad Oslavou a na Špilberku, ale neměl jsem možnost si cokoliv ověřit.

Co se týče ciziny, k zemím s největší hustotou uměle vytvořených podzemních prostor patří Itálie. Vysvětluje to mentalita příslušníků takových rodů, jako byli Borgiové, Sforzové a další. Podzemí hradu Sforzů je mnohem větší, než jeho zastavěná plocha. Podzemními chodbami hradu Viscontiů bylo v roce 1991 odneseno třicet kusů nábytku, uloupeného z hradního muzea a další starožitnosti v ceně více než jedné miliardy lir. Z křížáckého hradu v Haifě v Izraeli lze projít pod zemí až do centra města a jinou chodbou do skal. Podzemí v Alhambře ve Španělsku je v perfektním stavu a je hotovým bludištěm.

Závěrem chci poděkovat všem členům Klubu Augusta Sedláčka, kteří mně poslali materiály o chodbách, či mě na ně upozornili, a poprosit ostatní, kteří něco mají či vědí, aby tak učinili.

K. Pokorný

Podzemní prostory hradů a tvrzi

(příspěvek k diskusi o tajných chodbách)

Podzemní prostory všeobecně můžeme rozdělit na dvě základní skupiny - na podzemní prostory přírodní a podzemní prostory umělé. Přírodní podzemní prostory (jeskyně, sopouchy, pukliny a pod.) zkoumají speleologové a kastelologie se jimi zabývá pouze v těch případech, kdy byly využity či upraveny pro potřeby hradu. Jako příklad je možné uvést hrad v Rytířské jeskyni (Fisera 1996) nebo chodbičku využívající štěrbinu ve skále na Vlčtejně (Novobilský - Rožmberský 2000).

Uměle vytvořené podzemní prostory můžeme rozdělit na několik druhů: na důlní díla, hrobky, místnosti, sklepy, studny, technická zařízení a únikové chodby. Důlní díla (podzemní prostory vzniklé při těžbě nerostů) můžeme vynechat, neboť s hrady neměly nic společného. Jen jako zajímavost připomeneme Šroubkův hrad u Těhovic, kde je na úpatí hradní skály otvor, považovaný badateli za sklepení či únikovou chodbu. Jde však o štolu asi 200 metrů dlouhou, která se na konci rozšiřuje do velkého vlnobaného prostoru ukončeného závalem. Ve štolě jsou v pravidelných intervalech rozšířená místa, aby se horníci vyvázející rubaninu mohli minout s těmi, kteří se vraceli. Staré důlní dílo vzniklo při těžbě železné rudy někdy v 16. až 18. století, tedy dávno po zániku Šroubkova hradu (Rožmberský 1992, 4 - 5). Podobně se nebudeme více věnovat hrobkám a katakombám, vyskytujícím se pouze v církevních areálech.

Další druhy umělých podzemních prostor už mohou souviset s hrady. Specifické jsou hradní místnosti vysekané především do pískovce a sloužící k obývání nebo k hospodářským účelům - tzv. světničky. Najdeme je například na hradech Sloupu, Valečové či Drábských světničkách (Durdík 1995, 81, 262, 263, 277, 302). Sem patří také zemnice, objekt zahloubený do země tak, že vyčnívá jen střecha. Zemnice byly běžně užívány v raně středověkých vesnicích, ale setkáme se s nimi i na hradech, jako například na Komberku (Miler 1992, 11). Sklepy, studny a technická zařízení najdeme pak nejen na hradech, ale i ve městech, v církevních areálech i na vesnicích.

Sklepy jsou podzemní prostory, sloužící ke skladování. Díky klimatickým podmínkám (vlhkost, chlad) se v nich uchovávaly především potraviny a nápoje, někdy i cenné věci, chráněné tak před požárem. Celé labyrinty sklepů v několika patrech nad sebou najdeme ve městech pod domy právovůlečných měšťanů. Podobný účel měly i hradní sklepy, i když podzemní prostory pod věžemi mohly sloužit i jako vězení ("hládomorný"). Například ve sklepech na Libštejně bylo mimo jiné skladováno pivo, "pálené vody", sýry a dokonce i obilí (Kočka 1930, 265, 268, 271). Chodba z Chlumčanské tvrze měla podle pověsti vést až do choťšovského kláštera, ale zjištěných 20 metrů délky a nález zetlelého sudu od vína napovídá, že šlo o cihlami zaklenutý sklep, dnes z části užívaný jako sklep na ovoce, z části zavalený (Karel - Rožmberský 1997, 22 - 23). Zvláštní skupinou vesnických sklepů jsou tzv. lochy, úzké podzemní chodby se skladovacími výklenky větrané průdchy, vybíhající mimo dům, kde chodba tvoří jakousi uzavíratelnou "smyčku", která snad umožňovala uzavřít v podzemí případného pronásledovatele. Tyto lochy byly archeologicky zkoumány a zdokumentovány např. v zaniklé středověké vesnici Pfaffenschlagu na Moravě (Nekuda 1975, 68, 69, 74, 76, 90 - 91, tab. XXXIV - XXXVIII).

Studny (a cisterny) jsou vlastně svislé šachty sloužící k jímání pramenité či dešťové vody. Někdy byla studna součástí sklepa, jako třeba právě na hradě Libštejně (Kočka 1930, 271). Udiví hloubka některých studní, například na Zbiroze (Rožmberský 1998, 40), studny se na hradech hloubily i dodatečně, jako například na Krasíkově - Švamberku, kde roku 1510 požadoval mistr studnař na hejtmánovi provaz silný jako lidské zápěstí a dlouhý 50 sáhů - cca 90 metrů (Novobilský - Rožmberský 1997b, 22). Není vyloučeno, že studna byla v některých případech využita jako vstup do únikové chodby.

Technickými zařízeními rozumíme chodby a šachty větrací, odvodňovací či naopak vodu přivádějící, popřípadě odpadní. Jeden příklad za všechny - asi 2 m dlouhá, 1,5 x 1,2 m široká chodbička vytesaná ve skále umožňovala vypouštění vody z cisterny Hrádku Lacemboku do prudce spadajícího svahu. S cisternou byla spojena otvorem jen asi 40 x 40 cm velkým (Novobilský - Rožmberský 1997a, 11). Technické chodby a šachty měly obecně malé průměry, v případě, že byly vyzděny, býval jejich průměr tak malý, že byly zpravidla pro člověka neprůchodné. Z autopsie je možné uvést zajímavý případ kombinace podzemních prostorů z plzeňského podzemí. Ve Zbrojnické ulici je ve druhém podzemním podlaží sklepů studna. Několik metrů hluboko vede ze studny vodorovně chodba běžného profilu, která po pár metrech ústí do prostorné čtverhranné jámy. Opět o něco níže vybíhá z jámy chodbička, jejíž profil má tvar klíčové dírky, kterou projde přikrčený člověk, ale neobrátí se v ní. Kam chodbička vede, se nepodařilo zjistit. V plzeňském podzemí je chodbiček profilu klíčové dírky ještě několik a zdá se, že jde o chodby technického charakteru, jejichž smysl však není zřejmý. K technickým podzemním zařízením jistě patří také tzv. vřelí jámy v průjezdech bran, především při použití kolébkového padacího mostu. Byla archeologicky zachycena například v Horažďovicích (Nováček 1996, 2 - 3) a známe ji z tzv.

plzeňské Branky. Takový prostor mohl být využit i jako vězení, jako třeba na Libštejně (Kočka 1930, 256).

Poslední podzemní prostory, jimž věnujeme pozornost, jsou únikové ("tajné") chodby. Mohly se vyskytovat v opevněných městech nebo klášterech a pochopitelně na hradech a tvrzích. V některých případech by mohly být zaměněny s podkopy obchvatelů, které máme písemně doloženy např. ze Sionu (Durdík 1995, 258). Obecně lze říci, že únikové chodby sloužily v případě obležení především pro vyslání posla pro pomoc. Taková akce se připravila na noc, ústí chodby bylo zamaskováno v blízkém houští nebo v hromadě balvanů. Snad mohli být obležení takovou chodbou i zásobováni, nebo jí mohly uprchnout důležité osoby. O únikových chodbách, alespoň v naší zemi, je známo velmi málo, především chybí jejich zaměření (profily, délky, směry, hloubky) a popis (technika užitá při jejich zbudování, přístup, vyústění). Když chodby pouze "ukáže virgule", pak přesvědčení o existenci více než 20 km chodeb (Soukup 2000, 11) není pro kastelologii použitelné. Kdyby ostatně vyběhaly z hradu Krasíkova - Švamberka dokonce dvě podzemní chodby (Soukup 2000, 11), byl by je určitě využil úhlavní nepřítel husitů Bohuslav ze Švamberka a nenechal by se tu husity zajmout (Novobilský - Rožmberský 1997b, 13).

Předpoklady pro existenci hradní tajné chodby shrnul K. Pokorný (2000, 27) a zároveň připomenul vysokou koncentraci pověstí a lidových vyprávění na toto téma. Takové indicie je nutné v rámci možnosti prověřovat. Povedlo se to, ovšem se záporným výsledkem, například na hradě Radyni, kde tradice zná dokonce čtrnáct(!) podzemních chodeb. Při opravě hradu ve dvacátých letech byla zřícenina vyčištěna od sutě až na rostlou skálu, ovšem žádný vchod do podzemní chodby nalezen nebyl (Rožmberský - Novobilský 1998, 24). Karel Pokorný (2000, 27) také naznačil, že naše poznání únikových chodeb hradů a tvrzí je velmi nedostatečné. Asi první objevená "tajná" chodba byla zjištěna a zdokumentována při hledání pokladu vrchností na východočeském Potštejně a roku 1762 byl pořízen její plán (Vinař 1946, 168). V podstatě lze ale na takovou chodbu narazit jen při archeologickém výzkumu, při stavebně historickém průzkumu dochovaných hradních sklepů, nebo při náhodných zemních pracích. Při posledně jmenovaném způsobu se o tom většinou odborná veřejnost ani nedozví. Přesto existují výjimky. Při stavbě cesty mezi Malesicemi a Chotkovem ve 30. letech, probíhající po větší hraně příkopu hradu Kyjova, přišli dělníci na podzemní chodbu. Stavební inženýr vedoucí stavbu povolil přelýžet chodbou, která byla několik málo metrů na obě strany od místa nálezu již zavalena. Měla profil klíčové dírky a opět velmi malé rozměry. Nebyla ražena, ale vykopána. V tvrdém podloží pak byla vysekaná úzká rýha pro nohy a na podloží založena o něco širší klenbička. Potom byla chodba zasypana, takže vchod klenby se nalézal jen několik decimetrů pod povrchem terénu. Je to jedna z mála zdokumentovaných hradních únikových chodeb, ovšem dokumentace se bohužel nedochovala (Rožmberský 1995, 3).

Závěrem lze říci, že je nutné zdokumentovat všechny dosud známé únikové chodby (popřípadě publikovat již existující plány), zachycovat lidová vyprávění o tajných chodbách (na každém šprochu je pravdy trochu) a přesně citovat údaje o existenci chodeb převzaté z literatury. Jen tak bude možné alespoň částečně "odtajnit" tajné chodby.

Použitá literatura: Durdík, T. 1995: Encyklopedie českých hradů. Praha; Fišera, Z. 1996: Jeskynní hrad v Rytířské jeskyni. Hláška VII, 25 - 27. Plzeň; Karel, T. - Rožmberský, P. 1997: Tvrz a vladýčká sedění v Chlumčanech. Hláška VIII, 17 - 25. Plzeň; Kočka, V. 1930: Dějiny politického okresu kralovického. Kralovice; Miler, J. 1992: Zpráva o výzkumu na hradě Komberce. Hláška III, 10 - 11. Plzeň; Nekuda, V. 1975: Pfaffenschlag, zaniklá středověká ves u Slavonic. Brno; Nováček, K. 1996: Addenda k městskému opevnění v Horažďovicích. Hláška VII, 2 - 3. Plzeň; Novobilský, M. -

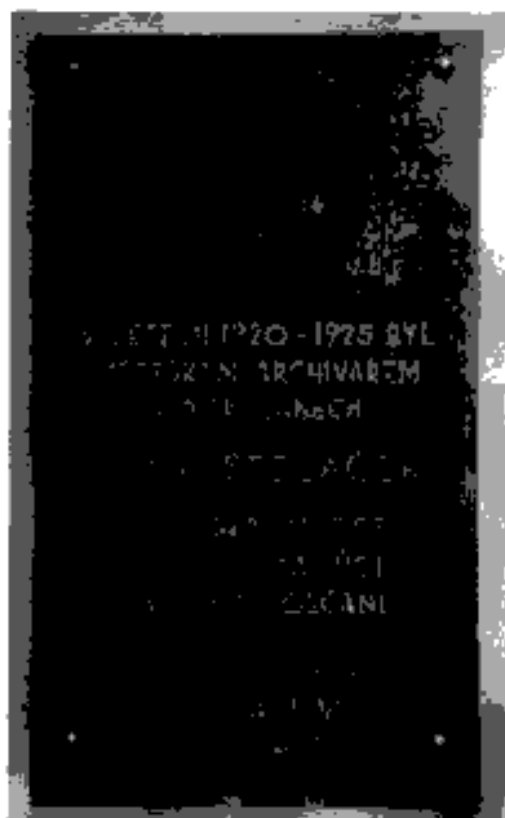
Rožmberský, P. 1997a: Hrádek Lačembok a tvrz Hlohová u Staňkova. Plzeň; Novobilský, M. - Rožmberský, P. 1997b: Hrad Krasíkov neboli Švamberk. Plzeň; Novobilský, M. - Rožmberský, P. 2000: Hrad Vlštejn. V tisku. Plzeň; Pokorný, K. 2000: Hrad a chodba tajná. Hláska XI, 27. Plzeň; Rožmberský, P. 1992: Těšovice, Čičov a Šroubkův hrad. Příloha Hlásky 1992, 1 - 10. Plzeň; Rožmberský, P. 1995: Hrad Kyjov a Malesice. Příloha Hlásky 1995, 1 - 5. Plzeň; Rožmberský, P. 1998: Voda na hradu Zbýrohu. Hláska IX, 40 - 41. Plzeň; Rožmberský, P. - Novobilský, M. 1998: Královský hrad Ražyně. Plzeň; Soukup, F. 2000: Po čtyřech letech se okruh uzavřel. Hláska XI, 11. Plzeň; Vinná, S. 1946: Pověsti zavinily zkázu východočeských hradů. Časopis turistů I, VIII, 168. Praha.

P. Rožmberský

Pamětní deska Augusta Sedláčka v Rokycanech

28. dubna 2000 byla na budově Okresního archivu v Rokycanech odhalena pamětní deska Augusta Sedláčka, která připomíná jeho působení v rokycanském městském archivu v letech 1920 - 1925. Železnou pocínovanou desku o rozměrech 100 x 60 centimetrů s bronzovým medailonkem zhotovil Mirko Hittman na návrh autora, akademického sochaře F. Bála. Hlavním iniciátorem této akce byl zdejší ředitel okresního archivu dr. Petros Cironis se svými zaměstnanci. Dr. Cironis v krátkém projevu, než desku odhalil, ocenil přínos A. Sedláčka pro českou historiografii a vzpomněl jeho působení v Rokycanech. Při odhalení byli přítomni starosta města Oldřich Kožisek, zástupce přednosty Okresního úřadu Rokycany RNDr. Jiří Kupka, vedoucí kanceláře přednosty OKÚ ing. Mgr. Miroslav Kroc, ředitel Státního oblastního archivu v Plzni dr. Vladimír Bystrický, JUDr. Miluše Čepeláková za vedení Archivní správy Ministerstva vnitra České republiky. O odhalení desky referovaly také Podbrdské noviny č. 10 (18. 5. - 1. 6. 2000), avšak titulěk "Pamětní deska prof. Augustinu Sedláčkovi" by známého historiografa nepotěšil.

T. Makaj



Deska A. Sedláčka v Rokycanech. Foto A. Noháčovi

Už jste četli...?

Kuděj. Časopis pro kulturní dějiny. Vydává Scriptorium, spolek pro nekomerční vydávání odborné literatury, Pražská 397, 254 41 Dolní Břežany (zároveň adresa redakce). Časopis Kuděj (větší formát než A4, 80 stran), začal vycházet v roce 1999. Vychází dvě čísla ročně v nákladu 600 ks, cena čísla 39 Kč. Z obsahu č. 1999/1: M. Dragoun: Vybavení kostela sv. Bartoloměje v Plzni v pozdním středověku. P. Kodera: Mázhaus - předstít nebo světnice? R. Široký: Přispěvek k vývoji záchodu ve vesnickém prostředí. 1999/2: R. Lunga: O čem vypovídají nápisy na zvonech v Čechách? T. Rataj: Ouhlavní nepřítel všeho křesťanstva (Turci v obrazech a představách raného novověku). 2000/1: J. Patez: Dílo Evermoda Jiřího Košetického jako zrcadlo lidových Čech druhé poloviny 17. století (z nepublikované lidové slovesnosti). Časopis obsahuje pravidelné rubriky Výběr literatury ke kulturním dějinám, Kalendárium, Anketa Kuděje a j. I přes široký záběr od pravěku po 20. století je Kuděj velmi zajímavým časopisem. Redakce děkuje za zaslání prvních tří čísel.

Redakce

Milada a Oldřich Radovi: **Knihy o sklípkových klenbách.** Praha 1998. 384 tiskových stran. 356 fotografií. 394 pláňů. Kniha pojednává o sklípkových klenbách v Čechách, Německu, Polsku, Rakousku a dalších zemích. První počín svého druhu v naší i zahraniční literatuře. Publikaci lze zakoupit v knihkupectvích Academia, UK Karolinum nebo v Nakladatelství Jalta, Valdštejská 4. 118 00 Praha 1 za 350 Kč.

Redakce

Kašička, F. - Lancinger, L. 1999: **Městský hrad v Pelhřimově a jeho proměny.** Zprávy památkové péče roč. 59, č. 10/1999, s. 351 - 355. Autoři podávají přehled dějin a stavebních etap změny pevnostní stavby z konce 14. st. v obvodu měst. opevnění do podoby malebného zámku (dnes budovy Okresního muzea Pelhřimov).

F. Koeman

Erica 7. V roce 1998 vydalo Západočeské muzeum v Plzni. Z obsahu: J. Hlaváč: Měkkýši (Mollusca) hradní zříceniny Velhartice u Sušice. Článek obsahující kromě úvodu a literárního přehledu metodiku, seznam zjištěných druhů, výsledky a charakteristiku malakocenóz a ilustruje také propojování různých oborů. Citujeme ze závěru práce: Výzkum současného stavu malakofauny zříceniny přinesl řadu zajímavých poznatků, svědčící o značné druhové bohatosti lokality. Hrad se stal svým postupným chátráním refugiem pro mnoho druhů měkkýšů, kteří by bez vyššího obsahu vápníku v půdě po jeho uvolnění z malty nenašli v širším okolí vhodné podmínky k životu. Provedení výzkumu měkkýšů hradní zříceniny by mělo být příkladem pro zpracování dalších příhodných biotopů nejen v rámci západních Čech.

J. Čihák

Z hradů, zámků a tvrzí

Památkový ústav v Pardubicích realizuje od roku 1999 na hradě **Trosky** za pomoci sponzorů stavbu schodiště a vyhlídkové plošiny na věži Baba. Ocelová konstrukce schodiště na věž je již hotova. Zda se podaří v letošním roce zhotovit i vyhlídkovou plošinu a zpřístupnit tak tuto atrakci veřejnosti, není dosud jisté. J. Slavík

Ke koupí je nabízena zemědělská usedlost, býv. vrchnostenský dvůr v **Podolí u Bouzova** (okr. Olomouc), obsahující ve své hmotě i stavebně pozoruhodnou renesanční tvrz, doposud velmi málo po odborné stránce poznanou. Neptiliš udržovaný objekt získá zájemce za 2,6 mil. korun, musí však počítat s dalšími investicemi do statiky budov a stavební vybavenosti (okapové svody, stě atp.).

P. Nisler

Ministr kultury Pavel Dostál navštívil v březnu Tachovsko a mimo jiné si prohlédl zchátralou novorománskou jizdárnu

v **Tachově - Světcích** a přislíbil finanční injekci na rekonstrukci druhé největší jízdní ve střední Evropě. Prohlédl si také zříceninu **Přimdy**, nejstaršího kamenného hradu v Čechách. Tato národní kulturní památka I. kategorie je v zoufalém stavu. Bude na tuto skutečnost mít návštěva ministra kultury nějaký vliv?

Po 24 letech byl 30. března slavnostně otevřen státní zámek **Kynžvart** (okr. Cheb). Po napadení dřevomorkou byla jeho rekonstrukce velmi nákladná. Mezi největší klenoty zámku patří knihovna s unikátními rukopisy a prvotisky, kabinet kuriozit s egyptskými mumiami patří mezi nejstarší evropská muzea. Interiéry kynžvartského zámku s mnoha uměleckými předměty patří k nebohatším ve střední Evropě.

Sezóna na hradě **Rabí** (okr. Klatovy) byla zahájena až koncem května, neboť od počátku měsíce tu ruší filmaři natáčet film podle románu bratrů Strugackých *Je těžké být bohem*. Rabí se vůbec stalo oblíbeným místem pro natáčení. Francouzi tu točili *Bidnky*, Američané drama *O dracích a hladomornách*, pořizovaly se zde záběry česko-německého koprodukčního filmu *Hurá na medvěda*, točila tu i česká televize.

Tvrz v **Puelicích** (okr. Domažlice) prochází generální opravou. Při tom probíhá záchranný archeologický výzkum, jehož výsledek by měl být v budoucnu součástí historického koutku v rekonstruované tvrzi. Sondážemi byl zjištěn průběh původních zdí, nalezeny byly například renesanční kachle či mince z doby Vladislava Jagellonského.

Zámek v **Chodové Plané** (okr. Tachov) je jedním z pohraničních vojenských objektů, který byl i s přilehlým areálem v roce 1991 převeden do správy Okresního ředitelství policie ČR v Tachově. Stál o něj místní obecní úřad, ale dnes už jej nechce. Podmínky Ministerstva vnitra, nevyjasněné majetkové poměry a dezolátní stav všechny zájemce odradil. Areál se přitom nachází v památkově chráněném území zámeckého parku.

"Země zámků" se nazývá projekt britské firmy Monumental Trust Bohemia, která má zájem na zakoupení 17 objektů v Čechách a na Moravě. V okr. Tachov Britové uvažují o **Boru u Tachova, Bezdručicích, Trpístech a Dřáně**.

Objekt panského sídla v **Hazlově** (okr. Cheb), obsahující podstatné části románského, gotického a renesančně přestavěného hradu, je v katastrofálním stavu, v různém stupni rozpadu. Přimo před očima tak mizí jeden z hradů chebských ministeriálů. O objektu jsou jen kusé a nedostatečné vědomosti a profesionální stavební historický průzkum stavby by jistě odhalil mnohé pozoruhodnosti. Nebude-li však takový průzkum proveden v co nejdříve době, nelze se ubránit dojmům, že později již nebude co zkoumat.

z tisku P. Rožmberský

Zprávy z klubu

Rada

Kontaktní adresa: KAS, Kopeckého sady 2, 301 36 Plzeň.

Schůze Rady KASu 7. června proběhla za účasti předsedy, jednatele a čtyř zástupců plzeňské pobočky - zástupci ostatních poboček se jednání neúčastnili ani korespondenčně, pouze pražská a humpolecká pobočka se vyjádřily k návrhu nových stanov Klubu. Jako první byla projednána **cena Hlásky na rok 2001**. Rada určila, že bude pro členy klubu stejná jako v letošním roce, takže **předplatné bude činit 40 Kč**. "Desítek" také zůstává i nadále na stejné úrovni a pokladníci poboček tedy již mohou začít vybírat, aby příslušné peníze stačili odeslat složenkou pokladní Rady (Klub Augusta Sedláčka, Jana Richterová, Slovanská tř. 155, 307 05 Plzeň) a příslušné seznamy abonentů a členů Radě **do konce roku**, raději však dříve, aby opět nedocházelo ke zmatkům při rozeslání lednové Hlásky. Dále byla posouzena konference Dějiny staveb. Připomenuto, že mimo jiné se objevilo kladné hodnocení konference ve Zprávách památkové péče, a bylo rozhodnuto,

že konferenci bude KAS pořádat i v příštím roce, ovšem že již bude nutné vybírat konferenční poplatek. Řádní členové KASu budou v tomto ohledu zvýhodněni, slevy budou poskytnuty studujícím, vojákům zákl. služby a důchodcům. Dalším projednávaným bodem byla změna stanov KASu. K dispozici bylo jen souhlasné stanovisko humpolecké pobočky a Rada usoudila, že mlčení ostatních poboček znamená souhlas s navrženými změnami. Až po schůzi Rady bylo redakci doručeno vyjádření pražské pobočky, v němž jsou navrženy některé drobné úpravy, které budou posouzeny a popřípadě zařazeny do "čistého" znění nových stanov. Také až po schůzi bylo zjištěno, že se připravuje novela zákona o sdružování, která se má dotknout především stanov spolků a má stoupat v platnost 1. 1. 2001. Povinnou součástí názvu má být označení registrovaný spolek (zkratka r.s.), ve stanovách bude povinné uvést účel činnosti a způsob jeho dosahování, územní působnost, podstatu organizace včetně statutárních zástupců, funkční období, způsob zveřejňování výročních zpráv a také, jak bude naloženo s majetkem v případě ukončení činnosti. Některé z těchto požadavků v návrhu změny stanov KASu jsou vyřešeny, některé nikoli. Proto bude patrně zatím účelné počkat se změnou stanov na dobu, až bude nový zákon vypublikován ve Sbírce zákonů. A posledním bodem schůze Rady byla prezentace KASu na Internetu, což Rada bez problému schválila, ovšem s tím, že bude nejprve nutné na financování této aktivity sehnat prostředky.

Rada má přidělena **nová čísla účtů**. Běžný účet, jak již bylo oznámeno v Hlásce XI, č. 1, s. 16, má nyní číslo **72262379/0800**, zatímco zvláštní účet číslo **721629319/0800** slouží k přebírání majetku bývalé nadace České hrady a k financování konference Dějiny staveb. Je nutné toto rozlišení respektovat. Z prostředků bývalé nadace byly obnoveny zničené tabule archeologické naučné stezky F. X. Franče.

Technický redaktor Hlásky se omlouvá čtenářům a autorovi příspěvku *Hrádek zvaný Vimberk - identifikace jedné rytiny v minulém čísle*, kde došlo k záměně popisek obrázků.

Do 17. 9. 2000 potrvá výstava **Deset století** (Tisíc let českého umění ve sbírce Západočeské galerie a Západočeského muzea v Plzni) ve výstavních sálích Masné krámy a "13".

Pobočka Humpolec

Kontaktní adresa: KAS, pobočka Humpolec, Hradská 818, 396 01 Humpolec.

Společnost Castrum o.p.s. ve spolupráci s příznivci a členy KAS pob. Humpolec pořádá ve dnech **6. - 8. července 2000** na zřícenině hradu Orlík nad Humpolcem akci "**Na tři dny do středověku, aneb těžký život na hradě Orlíku**". Všechny zájemce i případné pomocníky tímto zveme. Aktuální informace o nás, o dění na hradě Orlíku u Humpolce a o jeho historii naleznete na internetové adrese: www.cml.cz/humpolac/, o kulturních akcích na: www.kultinfo.cz, www.infohumpolec.cz.

S ohledem na nově založený archiv hradu Orlíka žádáme všechny členy poboček o informace o historických fotografiích, pohlednicích a případně jiných materiálech **o hradě Orlíku nad Humpolcem**. Současně též sháníme literaturu a fotografie ohrožené stavby **tvrze Melechov** u Kout (okr. Havlíčkův Brod). Předem děkujeme za jakékoli informace na adresu F. Kocman, Masarykova 858, 396 01 Humpolec.

Zpráva o činnosti v r. 1999: Pobočka se oficiálně sešla na schůzích 12. 2. a 18. 12., posledně jmenovaná schůze byla schůzí výroční, na níž z osobních důvodů vystoupil z KASu L. Brož. Členská základna pobočky tedy čítá 10 osob. Dále byly probírány záležitosti hradního provozu, návrhy kulturních akcí a stavební aktivity v roce 2000. Dále se podařilo navázat spolupráci se správcem soukromé internetové stránky a umístit zde informace o hradu Orlíku a dění okolo něj. Do knihovny

pobočky byly přikoupeny tři odborné publikace (knihovnu spravuje J. Pinkas, Senožaty 83).

Tak jako v předchozích letech pobočka ve spolupráci s četnými dobrovolníky a představiteli společnosti Castrum o.p.s. zajišťovala údržbu, provoz a pořádání kulturních akcí na hradě Orlíku, jehož areálem v r. 1999 prošlo 5421 platících návštěvníků. 4. - 5. července se pod názvem "Zapomenutá řemesla" odjel hrad do středověku. Návštěvníci si mohli prohlédnout i vyzkoušet různá řemesla a umění z doby existence hradu. Nádvoří ožilo středověkým tržištem, v kuchyni se pekli chléb a ovesné placky. Šermířská vystoupení zajišťovala skupina historického šermu Bratrstvo Walhala. Hradní sklepení nabízelo úkryt před slunečnými paprsky a líčení příběhů z dávných dob v maňáskovém divadle. Unavenější se mohli osvěžit v lázeňce, nebo ve stínu staletých stromů pozorovat velké výry "Charliho". Odhadem prošlo za tyto dva dny hradní branou 900 lidí. 8. července přelo a bylo nevládné, ale přesto věhlasná kočovná a divadelní společnost "Divadlo po přechodu" vydržela do konce svých sil a uvedla na hradě hru "O doktoru Faustovi, pekařem ptáčkoví, a co z toho vzešlo". 14. - 15. srpna na Orlíku účinkovala skupina historického šermu "Arien" z Prahy. Bylo možné shlédnout divadelní představení "Zločin na Humpolci hradě" a "Bratřici". Svě pochoutky nabízela hradní kuchyně, poprvé se zde pekly i koláčky. Akci navštívilo 486 lidí. 11. a 12. září v rámci Dnů otevřených dveří památek (EHD) se víkend na hradě nesl v duchu pracovních aktivit na opravě hradní kuchyně (odhad návštěvníků 80 - 100).

Na základě dalšího zpracovaného projektu oprav fy. MURUS s.r.o. (placeno pobočkou) bylo možno v červenci zahájit další fázi oprav zříceniny hradu Orlíku - opravu západní zdi renesanční budovy a přilehlé flankovací věžice. Práce stavební byly financovány městem Humpolcem a OKÚ Pelhřimov. Práce archeologické na odkryvu stavebních sutí v renesančním paláci uhradila společnost Castrum o.p.s. Členové pobočky se aktivně zapojili do provádění opravy (resp. znovupostavení) střešní konstrukce hradní kuchyně, dále byly provedeny opravy schodiště v horním hradě. Ve spolupráci s fy. S.A.S z Humpolce též někteří členové pomáhali při stavebním zajištění kamenného roubení středověké studny v podhradí Orlíka. Všem zúčastněným a sponzorům touto cestou ještě jednou děkujeme.

F. Kocman

Zpráva o hospodaření v r. 1999: Zůstatek z r. 1998: 43742.56 Kč. Příjmy: 1450.27 Kč (čl. příspěvky, předplatné Hlásky, úrok). Výdaje: 42458.70 Kč (projekt oprav Orlíka, vedení účtu, odvod Radě, knihovna, poštovné, drobné opravy). Zůstatek: 2734.13 Kč.

pokladník O. Vacek

Pobočka Plzeň

Kontaktní adresa: KAS pobočka Plzeň, Kopecského sady 2, 301 36 Plzeň.

Na členských schůzkách každou první středu v měsíci v salóňku restaurace U námořníka přednášel v dubnu pan Rožmberský o středověkých hospodách a krémách. V květnu se nedostavil přednášející v určený čas a pan Rožmberský byl požádán, aby promluvil o problematice zaniklých středověkých vesnic. Improvizovaná přednáška na toto téma byla zkrácena, když se plánovaný přednášející, pan Schierl, dostavil. Jeho přednáška o hypotetické předsumuté baště v Toužimi byla velmi zajímavá. Posluchači tedy měli možnost k květnu vyslechnout přednášky dvě. V červnu pak seznámila přítomné paní Noháčová se svými oblíbenými lokalitami jižního Plzeňska.

Na jarní členskou schůzi za přítomnosti 26 členů bylo vyřazeno z evidence pobočky 9 členů pro nezaplacení příspěvků za rok 1999 a oficiálně přijalo (za období podzim 1999 - jaro 2000) 16 nových členů. Předseda revizní komise upozornil na snižující se hladinu financí pobočky a po diskusi,

z níž bylo patrné, že především kvůli zvýšenému poštovnímu není možné nadále udržet výši či spíše nižší příspěvků na současné úrovni (30 Kč ročně, z nichž 10 Kč je odváděno Radě), byl 23 hlasy schválen návrh, aby **příspěvky za rok 2000 činily 50 Kč** (u členů - rodinných příslušníků - neodebírajících Hlásku zůstávají příspěvky jako v minulých letech, tj. na 20 Kč). Dále byli přítomni seznámeni s peticí požadující, aby příslušná občanská sdružení byla účastníky rozhodovacího procesu o osudech především stavebních památek. Po diskusi na toto téma mohli zájemci petici podepsat. Předseda Rady potom seznámil schůzi s průběhem a ohlasy konference Dějiny staveb pořádané Klubem, zájemci si mohli zakoupit odborné tiskoviny prodávané na konferenci a prohlédnout si část materiálů z panelové diskuse plzeňských členů převezenných z Nečtin do Plzně. Následovala podrobná informace o cílech jarní vycházky od T. Karla a promítnutí snímku "Dobývání hradu Lopaty" a záběrů z konference, pořizovaných panem Novobilským.

Jarní vycházky na Švihovsko se v nádherném jarním počasí účastnilo pod vedením P. Rožmberského jen 17 zájemců (z toho jeden v kočárku a třetina mimoplzeňských). Před odjezdem z Hlavního nádraží v Plzni se zjistilo, že zvolený vlak v ohlášené stanici (Dehtín) nestaví. Proto byla trasa vycházky operativně změněna. Účastníci vystoupili ve Švihově a navštívili za Josefa II. zrušený gotický špitální kostel, upravený na obytný dům, který zakoupil člen KASu. Při úpravách byly zjištěny na stěnách fresky a nápisy, v kostele probíhá archeologický výzkum, o němž bylo referováno na konferenci Dějiny staveb. Vidět však tuto pozoruhodnost na vlastní oči je něco jiného. Okolo vodního hradu Švihova pak účastníci došli na nedaleký hrádek Kokšín, kde všechny překvapila velikost a relativní zachovalost zříceniny objektu, o němž historie neví nic bližšího. Pokračovalo se do Výrova, kde mohli členové spatřit jen rozkvetlou louku - místo blátného hrádku, původně Výrku z Rýzemberka. Po zmatené turistické značce se pak podařilo dobloudit na hrad Komošín (Doľany) a shlédnout zde mohutný příkop a sporé zbytky zdi mezi domky, k nimž opět neumi historie přiřadit žádné příběhy. Zde byla vycházka oficiálně ukončena. Část účastníků se odebrala do Dehtína, kde pojedla a popila, část pěších vytrvalců pokračovala do Svrčovic (tvrz) a přes Štěpánovice (tvrz, kostel) do Točnicku na vlak, kterým se všichni vrátili do Plzně.

Jarní autobusový výlet do Podbrdského pod vedením L. J. Hanzla provázela nepřízeň počasí, která některé přihlášené členy od účasti odradila. Přesto byl autobus téměř plný. Za deště účastníci dorazili do Strašic, kde obhlédli místo hradu a kostel, a pokračovali do Zaječova, kde nám byla na povolení řádu augustiniánů umožněna důkladná prohlídka komplexu kláštera sv. Dobrotivé. Zajímavý výklad podal člen pobočky ing. Švandrlík ze Zaječova. Počasí se vylepšilo a trasa zájezdu pak pokračovala na zříceniny hradu Valdeka. Podobný "nájezd" už Valdek jistě dlouho nezažil. Autobus vjel do vojenského prostoru, před vojenskými objekty se otočil, 40 lidí vystoupilo a odešlo na zříceninu a autobus odejel zpět do nejbližší vsi. Důstojníci naší armády jen udiveně přihlíželi. Na Valdeku jsme si prohlédli velkou věž i s profilovanými fragmenty druhotně použitých při její stavbě a povšimli si dobře patrných stop po přestavbě paláce. Svítalo slunce, ale při přesunu do Nečešína k autobusu nás zastihla krátká přeháňka. V Nečešně účastníky zájezdu krojovaná mládež (děvčatům slušely moderně pojaté krátké sukně) častovala vínem a zvala na staročeské máje. V Hofovicích jsme obhlédli tzv. Starý zámek obehnaný příkopy na místě bývalého hradu a potom následovalo občerstvení a prohlídka nového zámku. Na další cestě jsme spatřili Točnick a Žebrák, ale mířili jsme na zaniklý sídelní komplex Řebřík (hrad, ves, dvůr a kostel). Také tady svítalo slunce a až na poslední navštívené lokalitě, na zbytcích hradu Březiny přestavěných na romantický altán, nás zastihlo krupobíjí. Část objektu se nedávno zřítla, ale je vidět,

že se připravuje jeho oprava. Všem, kteří se na přípravě zájezdu podíleli, především ing. Čihákově, děkujeme.

Zároveň zveme na **podzimní autobusový zájezd** na Klatovsko, který se bude konat v sobotu 2. září a bude veden T. Karlem. Odjezd v 7.45 hod. z parkoviště u Hlavního nádraží (bývalá Nádražní třída), návrat do 17.45 hod. V plánu je navštívit zámky v Bezděkově a Týnci, hrady Janovice a Klenovou, tvrze Opálku, Bžezi, Čachrov, Kunkovice a Běšiny. Konkrétní trasa bude upřesněna podle časových možností v průběhu zájezdu. Cena zájezdu byla stanovena na 120 Kč za dospělého a 20 Kč za dítě do 15 let. Peníze vybírá na klubových schůzkách ing. Čihák (tel. domů 019/7537180, do práce 019/7035025. Po zkušenostech z minulého zájezdu již nelze platit až v autobuse, ale předem. Bylo nutné odmítnout zájemce s tím, že je autobus obsazený, avšak někteří z těch, kteří měli teprve platit, se nedostavili. To by se nemělo opakovat. Zajištěné místo v autobusu tedy bude mít ten, kdo předem zaplatí. V případě neúčasti, stačí-li vybraná suma na uhrazení faktury za autobus, se pak peníze na klubových schůzkách vrátí.

Pobočka Praha

Činnost pražské pobočky v prvním pololetí roku 2000 sestávala z pravidelných schůzek, vycházky a zahraničního zájezdu.

Cílem pravidelného (od r.1985) autobusového zahraničního zájezdu (od r.1992) bylo letos historické Prusko v sv. části dnešního Polska a tamní hradní architektura Řádu německých rytířů. Podrobný popis zájezdu bude uveden v příštím čísle.

Mimořádně úspěšný zájezd byl doprovázen překrásným počasím. Díky za jeho organizační přípravu náleží Kateřině Bobkové, Janu Fulíkovi, Martinu Holému a zejména Petru Valentovi. Bližší údaje o jednotlivých objektech mohou zájemci nalézt v účelové publikaci, která je uložena v knihovně KAS v Plzni.

Jarní vycházka se konala v sobotu 18.března za účasti 16 osob pod vedením PhDr.J.Úlovce. Výletníci dojeli vlakem do Kralup n/Vlt. a poté kráčeli přes Chvatčubry, kde si prohlédli archiv sloužící zámek se zříceninami jižního křídla a úžasným způsobem nedávno upravenou pozdně gotickou baštu, do Libčic, kde však návštěvě zbytků Libčehradu zabránil nefungující přívod přes rozvodněnou Vltavu. Z Máslovic (s železným uzavřeným muzeem másla) došli pohodlně posíleni posezením v místním hostinci do Vodochod, kde shlédli místo bývalé tvrze (dochovaný sklep zůstal i tentokrát nepřístupný) a do obce Drasty, kde si detailně prohlédli opuštěný a dnes již zdevastovaný zámek. V Klecanech následovala tristní zevrubná prohlídka vandalským způsobem zcela zničeného zámku, který ještě před pár lety v dobrém stavu sloužil armádě, a v Přemysli obhlídka zámku na místě tvrze, který slouží archivním účelům. Vycházku uzavřela prohlídka zajímavé a také zcela vybité stavby zámku v Brnkách, kdysi sídla klementinských jezuitů s honosnou raně barokní kaplí. Návratu posloužil městský autobus z Dolních Chaběr.

Pravidelné schůzky pobočky, které se konají vždy třetí středu v měsíci, byly i tentokrát doprovázeny odbornými přednáškami. Lednová přednáška RNDr.M.Holého bohatě doprovázená barevnými diapozitivy se týkala unikátní výstavby soustavy královských hradů ve Walesu při vojenských akcích krále Edwarda I. v poslední čtvrtině 13.století. V únoru pojednal JUDr.J.Varhaněk v upoutávce na květnový výlet o hradní architektuře západní části Polska

a o mimořádně zajímavém městském opevnění dolnorakouského Hainburgu nad Dunajem. V březnu hovořil ing.J.Fulík s doprovodem barevných fotografií o hradech v pobaltských republikách, o své cestě po stopách úspěšného zájezdu naší pobočky do Burgenlandu v r.1998 a o fortifikacích v Jordánsku (Petra). V dubnu přednášel ing.J.Peták o hradu Frýdlantu, jeho majitelích a tamní manské soustavě, a květnová přednáška RNDr.M.Holého s diapozitivy představila cíle podzimního autobusového zájezdu pobočky na Humpolecko ve dnech 15.-17.září. Na červnové schůzce seznámil PhDr.J.Úlovec s výsledky svých současných archívních výzkumů četných chátrajících či zcela zaniklých panských sídel a o pozoruhodných zjištěních a nálezech zejména grafického a ikonografického charakteru.

Koncem léta by měla začít vycházet v nakladatelství Argo reedice díla F.A.Hebera. Ing.Fulík v této souvislosti vyjednal s nakladatelem slevu pro odběratele díla z řad Klubu Augusta Sedláčka ve výši čtvrtiny ceny. Nárok na slevu bude nutno uplatnit prostřednictvím objednávek poboček přímo u nakladatelství Argo, nikoliv u knihkupeců.

Pobočka Zlín

Kontaktní adresa: KAS pobočka Zlín, MUDr. Jiří Hoza, Dukelská 3975, 760 01 Zlín.

Zpráva o činnosti v r. 1999: 23. ledna se pobočka účastnila již tradičního výletu na hrad Cimburk u Koryčan s návštěvou sv. Klimentka, 2. - 6. dubna ve spolupráci s Okresním muzeem v Sokolově proběhla návštěva Cínového dolu Hieronymus a Karlových Varů (hrad), 23. května navštívena oblast Moravy - Mladeč, Bouzov, Nový Hrad u Hanušovic, Brničko, Úsov. Počátkem června bylo opět uspořádáno tradiční "Dobývání hradu Lukova", kterého se zúčastnilo s pořádací skupinou historického šermu "Lukovští", jejíž členové jsou vesměs členy naší pobočky, dalších 10 skupin historického šermu z Moravy a Čech. Akce byla velice vydařená a více než hodinový program sledovalo na 1500 diváků. Výtěžek z akce byl jako každoročně věnován Spolku přátel hradu Lukova k rekonstrukci zříceniny hradu. 5. - 6. června byl podniknut několika členy výlet po hradech Oslavy a Jihlavy (Náměstí n. Oslavou, Lamberk, Sedlecký hrad, Kraví Hora, Ketkovický hrad, Templštejn), někteří členové podnikli poznávací výlet do Jeseníků s hledáním hradů Quinburk, Pustý zámek a Loupežnický hrad. Od 5. srpna navštívena oblast Českého ráje - Bradlec, Kumburk, Košťálov, Frýdštejn, Zbirohy, Rotštejn, 3. - 4. září podniknut přechod Pálavou - Dívčí hrady, Sirotní hrady, Valtice, Lednice, 28. - 31. října byl ve spolupráci s panem Milošem Paulem uspořádán autobusový zájezd po hradech Slovenska - Kežmarok, Stará Ľubovňa, Šariš, Kapušany, Čičava, Brekov, Stanec, Spišský hrad a kapitula, Markušovce, Krásná Horka, Zvolen. Někteří členové pobočky se vydali za památkami Polska - Krakow (Wawel), Ratibor, Glogowick.

Zpráva o hospodaření v r. 1999: Zůstatek z r. 1998: 395.60 Kč. Příjmy: 930 Kč (čl. příspěvky, předplacené členské příspěvky). Výdaje: 614 Kč ("desátek", čl. příspěvky, poštovné, kopírování). Zůstatek: 711.60 Kč.

J. Hoza

Informace od dalších poboček redakce do uzávěrky tohoto čísla neobdržela.

Uzávěrka dalšího čísla: 10. 9. 2000 (vyjde v první říjnové dekádě 2000).

Podávání novinových zásilek povoleno Oblastní správou pošt v Plzni, č.j. P/7 - 1142: 17 - 158/92 ze dne 26. 10. 1992.

HLÁSKA, zpravodaj Klubu Augusta Sedláčka, ISSN 1212-4974, Cena 20 Kč.

Vychází čtvrtletně. Toto číslo vyšlo v I. červencové dekádě 2000. Šéfredaktor Petr Rožmberský, technický redaktor ing. Petr Mikota.

Adresa redakce: Klub Augusta Sedláčka, Kopeckého sady 2, 301 36 Plzeň. E-mail: hrady@post.cz

Vydává Klub Augusta Sedláčka za přispění Magistrátu města Plzně. Registrováno pod značkou OK ÚmP 23/1991. 350 výtisků.